



REPUBLIKA E SHQIPERISË



UNIVERSITETI POLITEKNIK I TIRANËS
REKTORATI
DREJTORIA E SHËRBIMEVE NDAJ TË TRETËVE

RELACION TEKNIK

**OBJEKTI: “ARREDIM I AMBIENTEVE TË BRENDSHME TË
GODINAVE (FAKULTETI DHE MENSË-KUZHINË), TË KAMPUSIT
TË RI TË AKADEMISË SË FORCAVE TË ARMATOSURA, NË
PRONËN NR.108, RRAPI I TRESHIT, TIRANË”,**

**POROSITËS: INSTITUTI I GJEOGRAFISË DHE
INFRASTRUKTURËS USHTARAKE**

Hartoi:

Ark. Armand VOKSHI

Ark. Ani PANARITI



Tabela e përmbajtjes

00 Grupi i punës.....	3
01 Hyrje dhe pak histori.....	3
01.1 Ambientet e Akademisë së Forcave të Armatosura në ndërtim të marra në studim.....	5
02 Qëllimi i projektit.....	9
03 Projekti i mobilimit dhe interierit e Fakulteti të ri dhe të Mensës.....	12
03.1 Analiza e detajuar.....	13
03.2 Filozofia e projektimit të qendrueshëm.....	17
04 Fakulteti.....	19
04.1 Kati nëntokë.....	19
04.2 Kati përdhe.....	20
04.3 Kati i parë.....	22
04.4 Kati i dytë.....	23
04.5 Hyrja dhe holli qendror.....	25
04.6 Auditoriumi.....	29
04.7 Biblioteka.....	35
04.8 Auditorët e leksioneve dhe klasat.....	38
04.9 Laboratorët.....	49
04.10 Zyrat e stafit.....	54
04.11 Mensa.....	82
Tabela e figurave.....	87
Arkitekt.....	88



00 Grupi i punës.

Për "ARREDIM I AMBIENTEVE TË BRENDSHME TË GODINAVE (FAKULTETI DHE MENSË – KUZHINË) TË KAMPUSIT TË RI TË AKADEMISË SË FORCAVE TË ARMATOSURA NË PRONËN NR 108, RRAPI I TRESHIT, TIRANË", grupi i punës është si më poshtë:

Arkitekt (Drejtuës i Grupit të Punës)	Armand Vokshi
Arkitekt	Ani Tola (Panariti)
Studente	Sabina Ramaj
Studente	Lulie Brasha

01 Hyrje dhe pak histori.

Projekti në fjalë quhet "Arredim i ambienteve të brendshme të godinave (Fakultet dhe mensë – kuzhinë) të kampusit të ri të akademisë së forcave të armatosura në pronën NR 108, Rrapi i Treshit Tiranë" me porositës: Institutin e Gjeografisë dhe Infrastrukturës Ushtarake.

Vendodhja e objektit në ndërtim është në garnizonin e Batalionit të Mbështetjes së Shtabit të Përgjithshëm të F.A, ku dhe është në ndërtim Kampusi i Ri përpunë, mësim, akomodim dhe shërbime mbështetëse, për Fakultetin e Mbrojtjes dhe Sigurisë të Akademisë së Forcave të Armatosura.



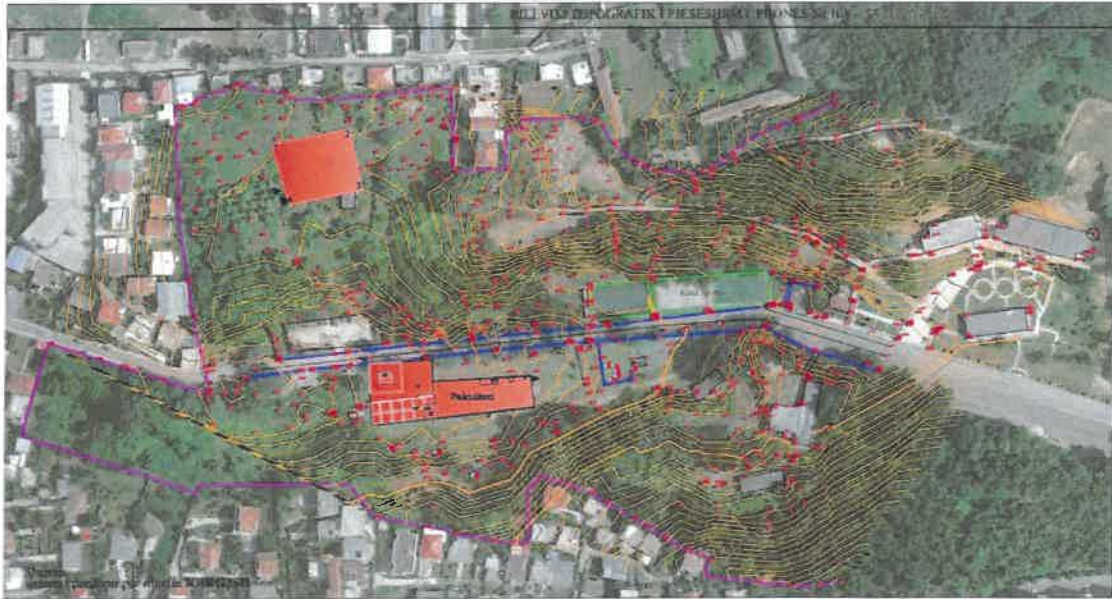


Fig. 1: Vendndodhja e fakultetit dhe e mencës (ref. <https://geoportal.asig.gov.al/>)

Krijimi i saj nisi me 8 nëntor 1944, si një kurs i ulët për përgatitjen e kuadrove e oficerëve, nga ku me vendosjen në Tiranë, më 8 janar të vitit 1949. Ajo mori emrin Shkolla e Lartë e Bashkuar e Oficerëve. Akademia e Forcave të Armatosura u krijua me Vendim të Qeverisë Nr. 136, më datë 10 maj 1958, në Tiranë, në rajonin e Rrapit të Treshit, fillimisht me emërtimin Shkolla e Lartë Ushtarake. Vite më vonë me vendim të Këshillit të Ministrave Nr. 465, datë 24 dhjetor 1992 institucioni u emërtua Akademia e Shtabit të Përgjithshëm.

Në vitin 1998 Akademia e Mbrojtjes u pranua anëtare me të drejta të plota në Konsorciumin e Akademive të Mbrojtjes dhe të instituteve të studimit e sigurimit të vendeve anëtare të NATO-s dhe Pfp. Me Vendimin e Këshillit të Ministrave të Republikës së Shqipërisë Nr. 180 datë 10.04.2004, Akademia e Mbrojtjes mori emrin Akademia e Mbrojtjes "Spiro Moisiu".

Nga data 01.10.2012 Akademia mori emrin Akademia e Forcave të Armatosura në zbatim të dekretit të Presidentit të RSH nr. 7458, datë 11.05.2012 "Struktura Organizative e FA të RSH" dhe përbëhej nga 2 Fakultete: Fakulteti i Sigurisë dhe Mbrojtjes, (ish Akademia e Mbrojtjes "Spiro Moisiu"), Qendra e Gjuhëve të Huaja si dhe nga Fakulteti i Arsimit të Përgjithshëm, (ish Akademia Ushtarake "Skenderbej"). Nga data 1.10.2014, në zbatim të Dekretit të Presidentit të Republikës së Shqipërisë nr. 8592, datë 17.06.2014 "Për miratimin e strukturës organizative të FA të RSH"



Akademia e Forcave të Armatosura funksionon si Institucion i Arsimit të Lartë dhe përbehet nga Fakulteti Sigurisë dhe Mbrojtjes, Qendra e Gjuhëve të Huaja dhe dega e Administratës. Akademia gjatë veprimtarisë së saj ka hedhur hapa cilësorë, duke u shndërruar në një qendër mësimdhënëse cilësore, por njëherësh edhe studimore shkencore të evidentimit, studimit dhe përpunimit të mendimit ushtarak bashkëkohor e doktrinar.

Forcimi i lidhjeve dhe bashkëpunimi me institucionet shkencore të vendit dhe të huaja, ka mundësuar përmirësimin e kurrikulumit, duke e harmonizuar tematikën e programeve mësimore edhe me disa akademi homologe perëndimore.

Në vijimësi është reformuar në strukturë, emërtim e në programet e procesit mësimor, në përputhje me misionin e saj nga periudha në periudhë.

Ndërtimi i këtyre godinave do të ofrojë kapacitetet e nevojshme për punë, mësim dhe akomodim të FMS si dhe kushte me standarde të larta dhe bashkëkohore me synimin për tu përafëruar me ato të "West-Point", model i cili është përzgjedhur nga instancat më të larta drejtuese të shtetit dhe Ministrisë së Mbrojtjes.

Aktualisht FMS e kryen aktivitetin e punës dhe procesit mësimor, në dy garnizonë (Garnizonin "Skënderbej" Tiranë dhe Qendrën e Arsimit Profesional të Ushtarit në Bunavi, Vlorë), për arsye të kapaciteteve të limituara dhe pamjaftueshme të ambienteve në Garnizonin "Skënderbej", si dhe kushteve jo të përshtatshme për kryerjen e aktivitetit 24 orësh të studentëve. Në këtë garnizon janë të vendosura disa institucione si Ministria e Mbrojtjes, SHPPA dhe struktura të tjera vartëse.

01.1 Ambientet e Akademisë së Forcave të Armatosura në ndërtim të marra në studim.

Ambientet e brendshme të Akademiasë së Forcave të Armatosura të cilat u morën në studim, janë pjesë e ndërhyrjes së re të propozuar më parë me një projekt arkitektonik për pjesën e volumetrisë së jashtme të eksterierit dhe të ndarjes funksionale të brendshme të ambienteve.



Ndërtimi i këtyre godinave do të ofrojë kapacitetet e nevojshme për punë, mësim dhe akomodim të FMS si dhe kushte me standarde të larta dhe bashkëkohore, me synimin për tu përafëruar me ato të "West-Point", model i cili është përzgjedhur nga instancat më të larta drejtuese të shtetit dhe Ministrisë së Mbrojtjes.

Aktualisht FMS e kryen aktivitetin e punës dhe procesit mësimor, në dy garnizonë (Garnizonin "Skënderbej" Tiranë dhe Qendrën e Arsimit Profesional të Ushtarit në Bunavi, Vlorë), për arsye të kapaciteteve të limituara dhe pamjaftueshme të ambienteve në Garnizonin "Skënderbej", si dhe kushteve jo të përshtatshme për kryerjen e aktivitetit 24 orësh të studentëve.

Në këtë garnizon janë të vendosura disa institucione si Ministria e Mbrojtjes, SHPPA dhe struktura të tjera vartëse.



Fig. 2: Gjendja e infrastrukturës ekzistuese.



Pra, projekti i mëhershëm fokusohet në projektimi dhe ndërtimin e eksterierit të Fakultetit dhe Konviktin të cilët shtrihen në dy zona të repartit ushtarak. Projekti do jetë pjesë e një ansambli zhvillimi më të gjerë në repart. Fakulteti dhe Konvikti janë dy objektet fillestarë dhe pjesa e dytë e ndërhyrjes, e cila i përket ndërtesës së mencë-guzhinës që do futet në procesin e rikonstruksionit, për gatimin dhe servirjen e ushqimit me kapacitet diku 300 vetë.

Nga projekti i dorëzuar grupit tonë të projektimit, së pari është konstatuar se ndërtesa e Fakultetit ka një lartësi prej 3 katesh, me një sipërfaqe gjurme 2175 m² dhe sipërfaqe totale ndërtimi prej 7603 m². Ndërtesa përmban funksione të ndryshme në mbështetje të proceseve akademike të tilla si biblioteka, auditorium, klasa, zyra për stafin, ambiente rekreative dhe hapësira të përbashkëta.

Përbërja e funksioneve për sa përket godinës së fakultetit, mbështetur në projektin e mëparshëm, ka parashikuar këto ambiente të vendosura në tabelën e mëposhtme:

Funksione	Numri
Zyra/dekan/sekretari/salle mbledhjes	4
Klasa	14
labororë	4
Salla leksioni/ seminari	5
Biblioteka	1
Sallë Ceremoniale	1
Ambient Ngrënie Stafi	1
informacion	1
Holli ceremonial	1
Depo/magazina	10
Kthine teknike/mirëmbajtje	1
Zyra stafi	9
Korridor pritjeje/dekanat	1

Projekti arkitektonik i mëhershëm ka të bëjë me adaptimin e eksterierit dhe të funksioneve të Mensës, e cila ishte një hapësirë ekzistuese në repart, me një sipërfaqe prej 546 m² dhe për të plotësuar kapacitetin e për 300 persona u projektua e është në faze ndërtimi ndërhyrja shtese në objektin ekzistues, me një sipërfaqe prej 291 m².



Përbërja e funksioneve për sa përket godinës së mensës, mbështetur në projektin e mëparshëm, ka parashikuar këto ambiente të vendosura në tabelën e mëposhtme:

Funksione	Numri
Hapësirë ngrënie	1
Depo	5
Nyje sanitare	3
Dhomë frigorifer	1
Dhomë pastrimi/lavastovilje	1
Shërbim/take away/banak	1
Kuzhinë	1
Lavastovilje	1



Fig. 3: Gjendja e infrastrukturës ekzistuese.



02 Qëllimi i projektit.

Ky projekt, realizohet për objektin: "Arredim i ambienteve të brendshme të godinave (fakulteti dhe mensë – kuzhinë) të kampusit të ri të Akademisë së Forcave të Armatosura në pronën nr. 108, Rrapi i Treshit, Tiranë", me porosinë Institutin e Gjeografisë dhe Infrastrukturës Ushtarake, si dhe kontraktues Universitetin Politeknik të Tiranës, mbështetur në VKM Nr. 188, datë 13.03.2019 "Për ofrimin nga institucionet publike të arsimit të lartë të shërbimeve, në përputhje me veprimtarinë e tyre, për institucionet e qeverisjes qendrore dhe institucionet në varësi të tyre", e ka për qëllim verifikimin dhe pranimin nga grupi projektues e detyrave të përcaktuara nga investitori.

Pjesë e studimit për të cilin parashikohet mobilimi dhe projekti i interiorit është e përbërë nga 2 godina:

- 1) ndërtesa e fakultetit,
- 2) mensa ekzistuese e cila është në fazë rikonstruksioni.

Pjesa e parë e ndërhyrjes, e cila i përket ndërtesës së Fakultetit, në këtë projekt ketë:

Në katin përdhe kemi:

- › hollin e hyrjes,
- › auditoriumi dhe auditorët e mëdha,
- › bibliotekën me sallën e leximit.

Në katin e parë:

- › Klasa të ndryshme,
- › Ambiente të përbashkëta,
- › Ambiente ndihmëse.



Në katin e dytë:

- › ambiente zyra për dekanatin,
- › ambiente zyra për përgjegjësit e departamenteve
- › stafin akademik,
- › stafin ndihmës akademik

Pjesa e dytë e ndërhyrjes, e cila i përket ndërtesës së mensë - kuzhinës për gatimin dhe servirjen e ushqimit me kapacitet 300 vetë, ka për tu fokusuar vetëm tek këto ambiente për studim të pjesës së mobilimit:

- › Pjesa e servirjes,
- › Bari,
- › Pjesa e ngrënies.

Në komunikimin e vazhdueshëm me instancat përkatëse në lidhje me procesin e projektimit të mobilimit të ambienteve të mësipërme si dhe në vijim të projektit të eksterierit të realizuar me pare, detyrat e përcaktuara për Akademinë së Forcave të Armatosura janë:

- › Të përgatisë, arsimojë e kualifikojë specialistë të lartë të personelit ushtarake civil për të gjitha nivelet e drejtimit të Forcave të Armatosura për fushëne sigurisë e mbrojtjes.
- › Të arsimojë dhe kualifikojë kandidatët për oficerë të rinj në ciklin e parë të studimeve.
- › Të përgatisë, arsimojë e kualifikojë specialistë të lartë të personelit të institucioneve të tjera të sigurisë në vend, në fushën e sigurisë.
- › Të përgatisë dhe zbatojë programin e kualifikimit dhe testimit në gjuhë të huaj të personelit ushtarak e civil në Forcat e Armatosura.



- › Të hartojë dhe realizojë programe arsimimi dhe kualifikimi në të tre ciklet e studimit (Bachelor, Master Profesional/Master i Shkencave/Master Ekzekutiv dhe Doktoraturë (në bashkëpunim me institucione të tjera të arsimit të lartë) në fushën e sigurisë dhe mbrojtjes.

- › Të ofrojë kualifikim të vazhduar për personelin akademik në fushat që mbulon.

- › Të kryejë studime dhe të japë ekspertizë për probleme teoriko-praktike në fushat e mbrojtjes e sigurisë në interes të Forcave të Armatosura e institucioneve të sigurisë në vend.

- › Të organizojë, planifikojë dhe realizojë veprimtaritë për zhvillimin dhe zbatimin e koncepteve doktrinarë të përdorimit të forcave në të gjitha nivelet e drejtimit.

- › Në përmbushje të misionit të Akademisë së Forcave të Armatosura dhe në përmbushjeve të objektivave dhe aspiratave të shtetit Shqiptar në kuadër të rritjes së standardeve të përgatitjes së forcave ushtarake, kërkohet që të zhvillohet një hapësirë e re (Fakultet dhe Bibliotekë) si dhe një mensë për ti plotësuar të gjitha nevojat me ushqim e studentëve, stafit ndihmës dhe stafit akademik gjatë aktivitetit akademik.



03 Projekti i mobilimit dhe interierit e Fakulteti të ri dhe të Mensës.

Procesi i kreativ i projektit për mobilimin dhe interierin Fakultetin e ri dhe të Mensës do të shtrihet në dy elemente të rëndësishme të linjës së projektimit:

03.1 ANALIZA E DETAJUAR.

Së pari atë të analizës së detajuar funksionale teknike dhe të dizajnit të interierit mbi projektin e eksterierit të bëre me pare si pjesë e një ansambli zhvillimi më të gjerë në nivel makro.

Kjo pjesë themelore në fazën e konceptimit do të analizojë në detaje nevojat në mikro të anës funksionale të projektit të mëparshëm dhe lidhjen me të gjitha elementët e interierit dhe mobilimit. Ajo vjen si pjese e një sintheze, pas analizimit të projektit dhe mbledhjes së të gjitha kërkesave të përdoruesve të kësaj brendie arkitekture.

03.2 FILOZOFIA E PROJEKTIMIT TË QËNDRUESHËM.

Së dyti përcaktimin e një trendi filozofik të linjës së mendimit mbi imazhin unik të brendshëm, të mbështetur në idenë e riciklimit të materialeve të Ushtrisë Shqiptare para viteve nëntëdhjetë, të cilat kanë dale nga përdorimi dhe mund të marrin jetë në forma të reja të aplikimit të tyre në shërbim të funksioneve të reja të aktiviteteve akademike. Përdorimi i materialeve të ricikluara në ambiente të brendshme është një praktikë gjithnjë e më e përhapur dhe e vlerësuar në sektorin e dizajnit.

Ky trend jo vetëm që ndihmon në reduktimin e ndikimit mjedisor, por gjithashtu mund të sjellë një ndjenjë unike dhe interesante në hapësirat e punës ose komerciale. Disa shembuj të materialeve të ricikluara të përdorura në ambiente të brendshme përfshijnë dru të ricikluar për mobilje dhe tapiceri, xhami apo hekuri të ricikluar për llamba dhe dekorime, pëlhura të rikuperuara për tapiceri dhe orendi, si dhe shumë elemente të tjera.



Integrimi i materialeve të ricikluara në ambientet e brendshme jo vetëm që shton një prekje origjinaliteti dhe qëndrueshmërie në dizajn, por gjithashtu mund të jetë një mënyrë për të shprehur një angazhim për mbrojtjen e mjedisit. Në rastin tonë, pjesa e objekteve shumë interesante ushtarake transformohen në element dizajni unik.

Përveç kësaj tendenca e projektimit është krijimi i ambienteve sa më të përshtatshme nga ana funksionale dhe nga ana e inovacionit. Kur flasim për arkitekturë të qëndrueshme, përveç pjesës së respektit të anës ambientale të materialeve, flasim edhe të të kostove dhe të jetëgjatësisë së tyre.

Por, nga ana tjetër edhe të krijimit të një ambienti konform dhe imazhit kryesor që duhet të ketë kompleksi.

03.1 Analiza e detajuar.

Grupi i punës i ngarkuar për "ARREDIM I AMBIENTEVE TË BRENDSHME TË GODINAVE (FAKULTETI DHE MENSË – KUZHINË) TË KAMPUSIT TË RI TË AKADEMISË SË FORCAVE TË ARMATOSURA NË PRONËN NR 108, RRAPI I TRESHIT TIRANË, realizoi takime në terren dhe u prezantua detyra e projektimit dhe projekti arkitekturor i zbatimit.



Fig. 4: Fotografime të gjendjes së infrastrukturës ekzistuese.

Nga pala porositëse u kërkuan të pasqyrohen ndryshime në vizatimet e fundit të projektit të mëparshëm të eksterierit, ku dyshimet e kërkua lidhen kryesisht me elemente të mobilimit:

- › dimensionet dhe tipologjia e tavolinave të punës, studimit, auditoreve dhe laboratorëve;
- › karriget e auditoriumit;
- › perdet;
- › rritje e kapacitetit të disa klasave nga 24 në 26 studentë dhe nga 30 në 36 studentë;
- › rritje e kapacitetit të klasave të leksionit nga 100 në 110 studentë;
- › rishikim i klasave IT.

U konfirmua se projekti Inxhinjrik do të realizohet nga grupi i projektimit i palës porositëse dhe ky bashkëpunim është mjaft i rëndësishëm në fazën e përfundimit të projekt idesë sidomos lidhur me ndarjen funksionale për të vazhduar më tej me projektin e dizajnit të interierit.

03.1.1 Evidentimi i problematikave të detyrës së projektimit.

Pas vizitës në terren dhe takimit me porositësit e projektit, grupi i punës shqyrtoi me kujdes detyrën e projektimit dhe projektin e zbatimit. Referuar detyrës së projektimit u kërkuan që të sqarohet të dhënat si më poshtë:

- › Të konfirmohet nëse mund të kryhen dyshime që lidhen ngushtë me skemën funksionale, evidentimin e hyrjes në objekt, apo dhe problematika të hasura gjatë vizitës në kantier.

03.1.2 Evidentimi i problematikave të projektit të zbatimit dhe objektit në fazë ndërtimore.

Referuar projektit arkitekturor të mëparshëm të eksterierit u vunë re disa problematika bazuar mbi standardet për fuqi për godinat arsimore në Shqipëri:

- › Projekti i zbatimit;
- › Mungon elementi evidentues i hyrjes në objekt, dhe derës tambur;
- › Mungon Receptioni;
- › Zyrat e Drejtuesit të departamentit janë në pozicion të gabuar nga ana funksionale, dhe nuk kanë ventilim dhe ndricim natyral;

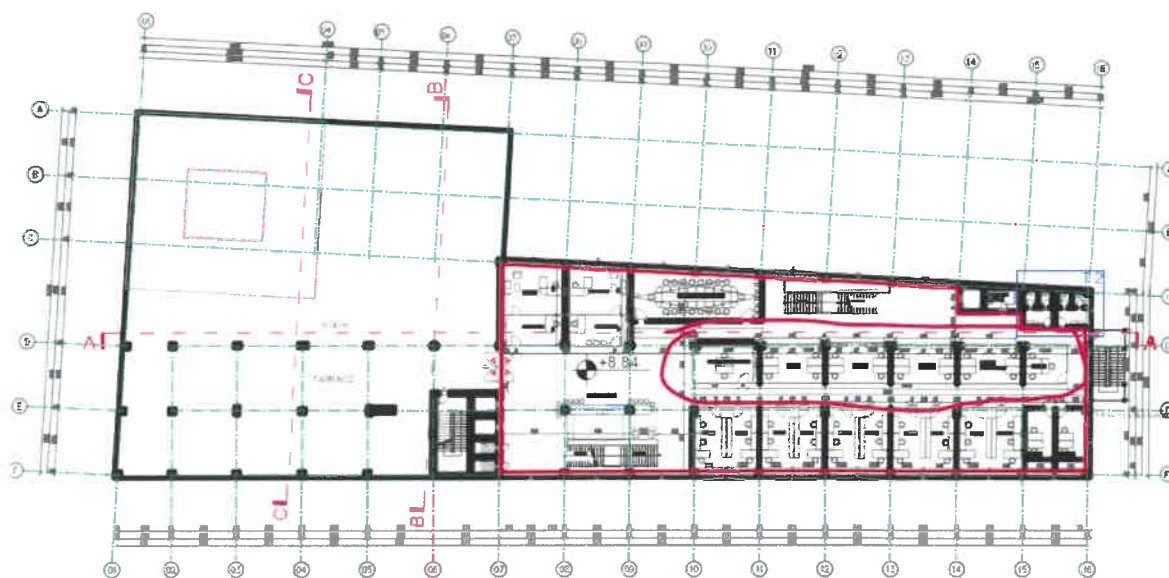


Fig. 5: Planimetri e katit të dytë të projektit ekzistues.

- › Tarraca të jetë e shfrytëzueshme;
- › Shkalla e emergjencës e jashtme nuk mund të luaj rol in e shkallës anti-zjarr;

- › Shkalla anti-zjarr duhet të plotësoj kushtet teknike dhe duhet të jetë e mbyllur me derë anti-zjarr dhe të ketë dalje direkt në hapësirën e jashtme ose të komikoj me korridor anti-zjarr në katin përdhe;
- › Shkalla e Hollit, në aksin 11-13 ka problematika të funksionit dhe strukturës;
- › Lëvizja për njerëzit PAK të parashikohet për të gjitha rastet ku ka disnivele;
- › Dyert të kthehen me hapje nga jashtë sipas standardit;
- › Për shkak të pozicionit të kampusit është e domosdoshme një hapësirë kancelarie;
- › Fleksibiliteti i hapësirave, për tu përshtatur kërkesave në të ardhmen;
- › Biblioteka dhe salla e leximit, të mendohet pjesë të arkivimit të librave dhe vende leximit. Çdo vend leximi të jetë i pajisur me priza;
- › Hapësira për shumë qëllime (Auditorium), Kjo sallë të jetë e projektuar në formën e një auditori ku i kushtohet vëmendje të veçante pozicionimit të vendeve të uljes, këndit të projeksionit, kabinës së përkthimit, rrugët e kalimit, daljet e emergjencës. Ndrëimi Zenital në ambientin e Auditorium paraqet problematikë lidhur me qëllimin funksional të hapësirës;
- › Blloku sanitar që përfshin tualetet duhet të marrë në konsideratë VKM 1503, datë 19.11.2008, "Për personat me aftësi të kufizuara". Është e panevojshme dy tualete PAK në çdo kat;
- › Mungon dhoma e pastrimit për tualetet, njëri nga tualetet PAK mund të ri mobilohet për këtë dhomë;
- › Kuzhina dhe ngrohja e ushqimit nuk është e nevojshme në çdo kat, të shikohet mundësia pozicionimit të saj;
- › Për të patur kosto jo shumë të lartë të propozimeve të dizajnit të interierit, mund të përdoren materiale, orëdi të riciklueshme;



03.2 Filozofia e projektimit të qëndrueshëm.

Grupi I projektimi së bashku me pjesëtare të palës porositëse ndërmorën një hulumtim kërkimor mbi elemente të materialeve ricikluese në gjendje, të cilat janë të vlefshme për tu ripërdorur në hapësira të rëndësishme të Fakultetit.



Fig. 6: Fotografim i arkave për riciklim në projektin e arredimit të brendshëm.



Fig. 7: Fotografim i dimensionimit të arkave dhe helmetave për riciklim.

Gjendja e këtyre materialeve është përcaktuese dhe mjaft e rëndësishme pasi integrimi i materialeve të ricikluara në ambientet e brendshme, krijon një prekje origjinaliteti dhe qëndrueshmërie në dizajn, por gjithashtu është një lidhje direkte me këtë pasuri të jashtëzakonshme kombëtare e cila tashmë është jashtë çdo lloj përdorimi. Mund të themi që edhe demontimi i tyre dhe asgjësimi janë angazhim më vete për mbrojtjen e mjedisit.

Siç edhe shihen në foto, pjesa e këtyre objekteve shumë interesante ushtarake mund të transformohen në element dizajni unik me veçori autentike të projektimit.



Fig. 8: Fotografim i mjeteve ushtarake për mundësi riciklimi.

04 Fakulteti.

Ndërtesa e Fakultetit është e përbërë nga në 3 kate mbi toke dhe një kat nëntoke dhe të katër katet përmbajnë funksione të ndryshme në mbështetje të proceseve akademike të tilla si biblioteka, auditorium, klasa, zyra për stafin, ambiente rekreative dhe hapësira të përbashkëta.

04.1 Kati nëntokë.

Në katin nëntokë kemi një seri me ambiente ndihmëse ku evidentohet shpërndarja e depove, kthinave teknike dhe një hapësirë rekreative për qëndrime ditore. Ajo që ishte detyrë e këtij projekti, ishte ekskluzivisht mobilimi dhe trajtimi 4 laboratorëve.

Pavarësisht vendosjes së tyre në plan, ata kane sipërfaqe dhe trajtim të njëjtë në shumicën e elementeve të trajtimit interiorit në mure e tavane, si dhe të njëjtin trajtim në mobilimin me tavolina, karrige dhe dollapë.

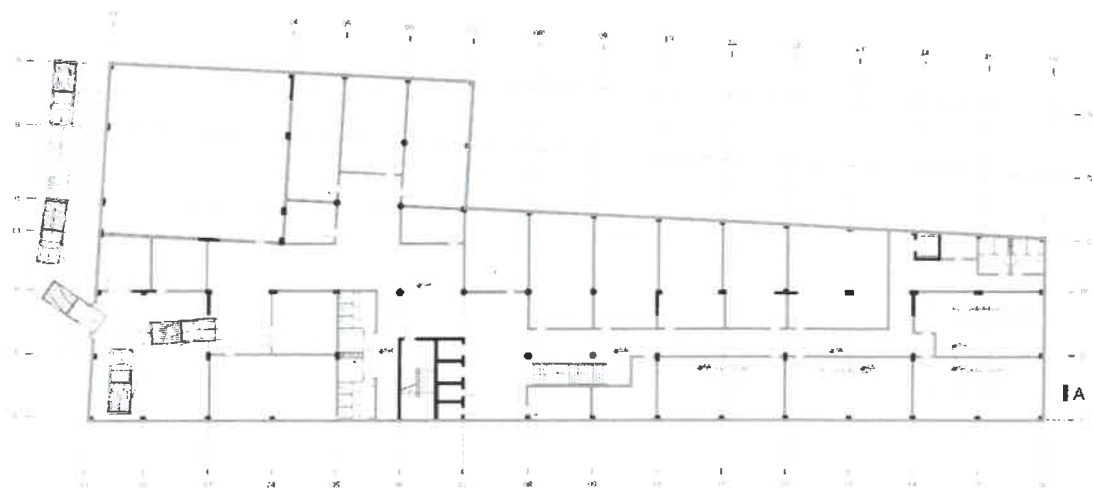


Fig. 9: Planimetri e katit të nëntokës.



Fig. 10: Zonim funksional i planimetrisë së kati të nëntokës.

04.2 Kati përdhe.

Në katin përdhe kemi elementët më të rëndësishëm përfaqësues dhe ceremonialë të fakultetit dhe ato janë:

- › hollin e hyrjes;
- › auditoriumin dhe auditoret e mëdha;
- › bibliotekën me sallën e leximit.

Për të treja këto funksione ka pasur një studim të mëtejshëm, ku është risistemuar funksionalisht pjesa e receptionit dhe e zyrës së sekretarisë, të cilat janë trajtuar si një sistem unik në të majtë të hyrjes dhe përballë ashensorëve.

Ato luajnë një rol pritës por edhe në shërbim të të gjitha procedurave të lidhura me sekretarinë, studentët dhe stafin akademik. Një transformim ka pasur edhe biblioteka me shtimin e zonës së librave.

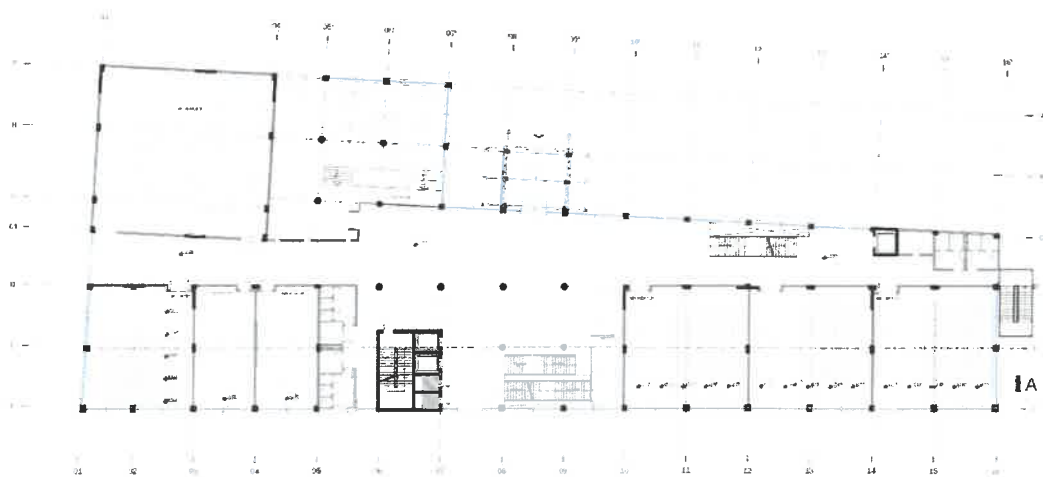


Fig. 11: Planimetri e katit të përdhe.

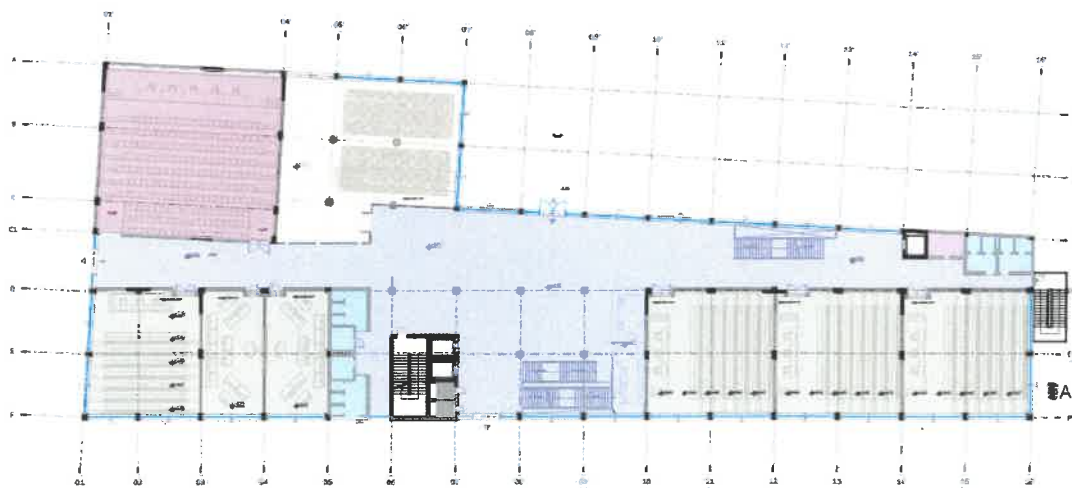


Fig. 12: Zonim funksional i planimetrisë së katit të përdhe.

04.3 Kati i parë.

Në katin e parë funksioni kryesor është ai i klasave normale të seminareve. Elementët kryesorë që vihen re në këtë kat:

- › Klasa të ndryshme;
- › Ambiente të përbashkëta;
- › Ambiente ndihmëse.

Në raport me planin fillestar të projektit të eksterierit, u risistemuan klasat nga ana e lindjes pingul me fasadën nga jugu, kjo për kërkesa funksionale të dellëzimit dhe të vendosjes së tavolinave, si dhe u shtuan 2 ambiente ndihmëse për pjesën e përkthimit dhe të teknikës të lidhura me ambientin e auditorit.

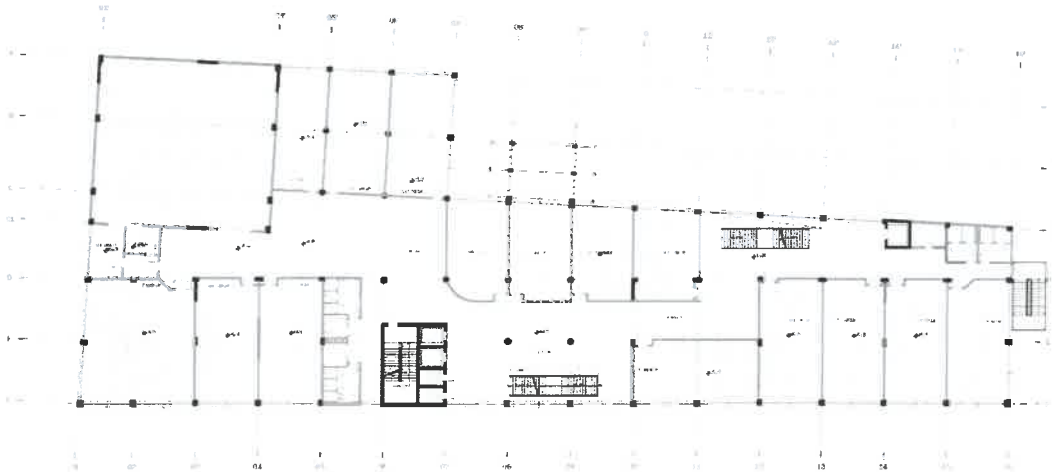


Fig. 13: Planimetri e katit të parë.



Fig. 14: Zonim funksional i planimetrisë së katit të parë.

04.4 Kati i dytë.

Në katin e dytë funksioni kryesor është ai i zyrave të stafit akademik. Elementët kryesorë që vihen re në këtë kat:

- > ambiente zyra për dekanatin;
- > ambiente zyra për përgjegjësit e departamenteve;
- > stafin akademik;
- > stafin ndihmës akademik.

Edhe ky kat ka pasur një ndryshim esencial, ku zyra e dekanit dhe salla e mbledhjeve u sistemuan ne një ambient më të përshtatshëm, një pjesë e korridoreve u zvogëluan për tu përfshirë Brenda zyrave të pedagogëve dhe u hoq bari, si një prezencë e panevojshme përballë zyrës së dekanit dhe anëtarëve të tjerë drejtues.

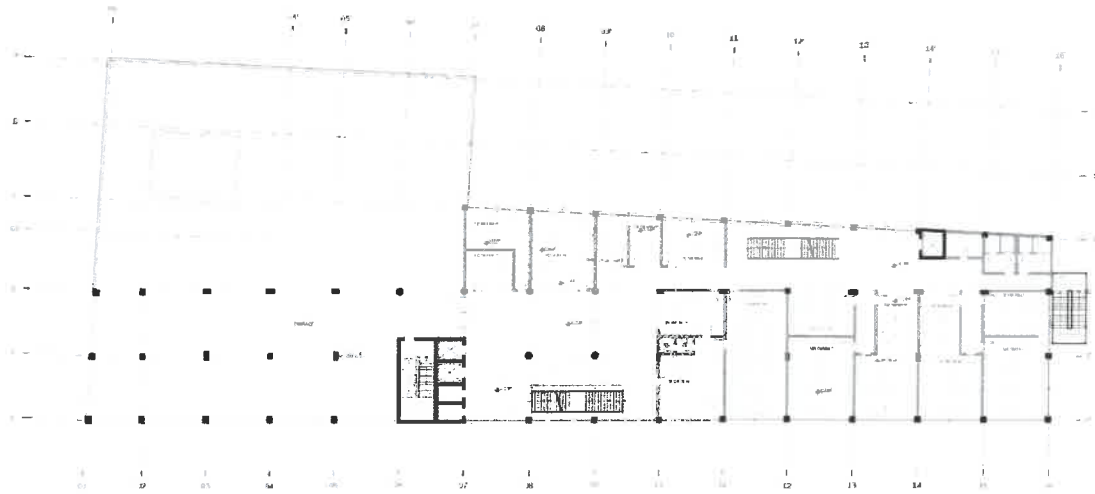


Fig. 15: Planimetri e katit të dytë.

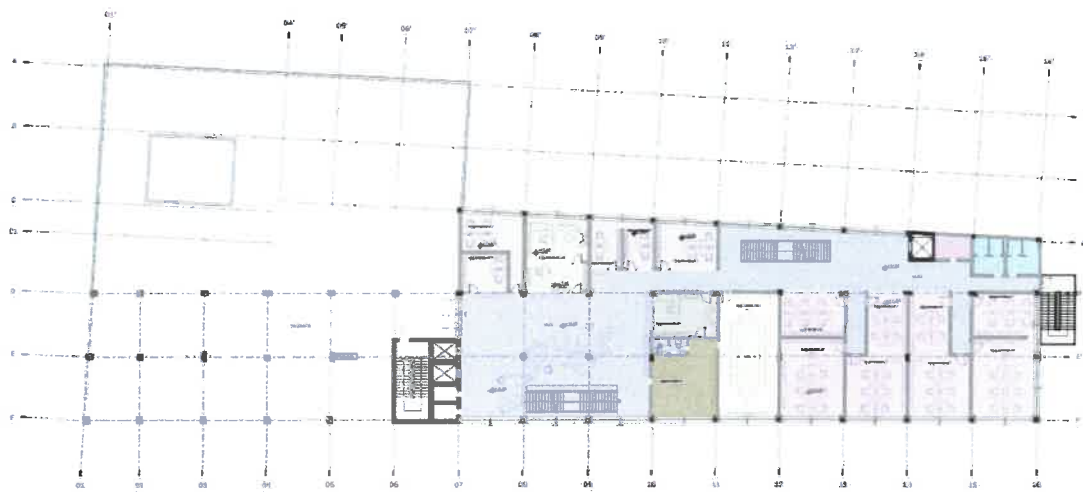


Fig. 16: Zonim funksional i planimetrisë së katit të dytë.

Handwritten signature

04.5 Hyrja dhe hollit qendror.

Për pjesën e hyrjes, në raport me projektin e mëparshëm të eksterierit, u shtua një tambur i cili do të ketë 2 funksione të rëndësishme:

- › Identifikimin direkt në fasadë të pjesës së hyrjes drejt hollit kryesor;
- › Ruajtjen e temperaturës konstante gjatë lëvizjes së njerëzve nga jashtë Brenda dhe në të kundërtën.

Ky elementi i ri arkitektonik, i ngritur në dy kate lartësi, i gjerë sa një hap kolonash (pikërisht në akset 08 dhe 09) i plotëson kërkesat e Akademisë për të pasur një hyrje dinjitoze dhe të evidentueshme, direkt sa vjen nga pjesa e jashtme.

Për këtë u projektua një sistem konstruktiv metalik, i veshur me xham dhe i dekoruar me dru. Ritmi i elementëve të drurit krijon një atmosferë pritëse dhe lidhet me element e ricikluar të ardhura nga material të vjetra të ushtrisë.

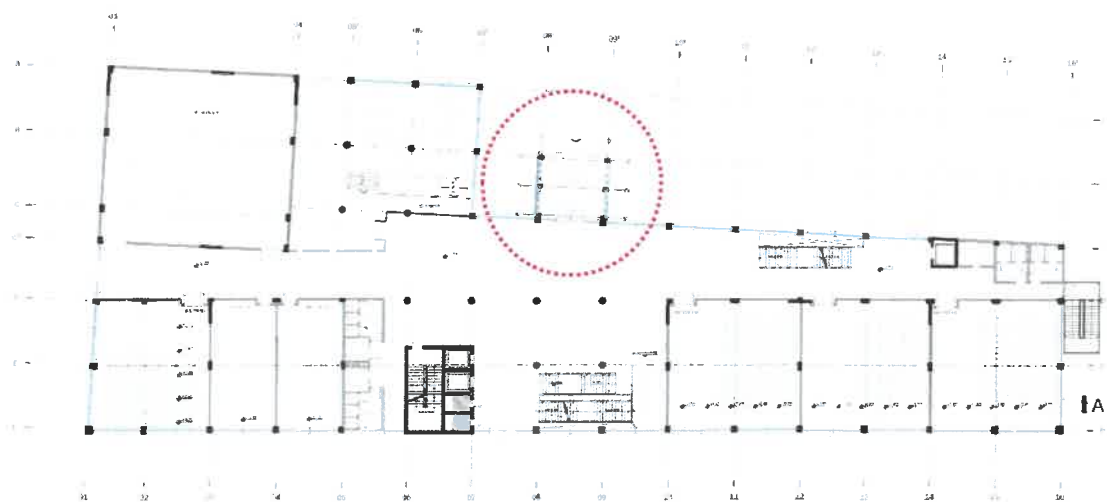


Fig. 17: Evidentimi në plan i hyrjes për në hollin qendror në katin përdhe.

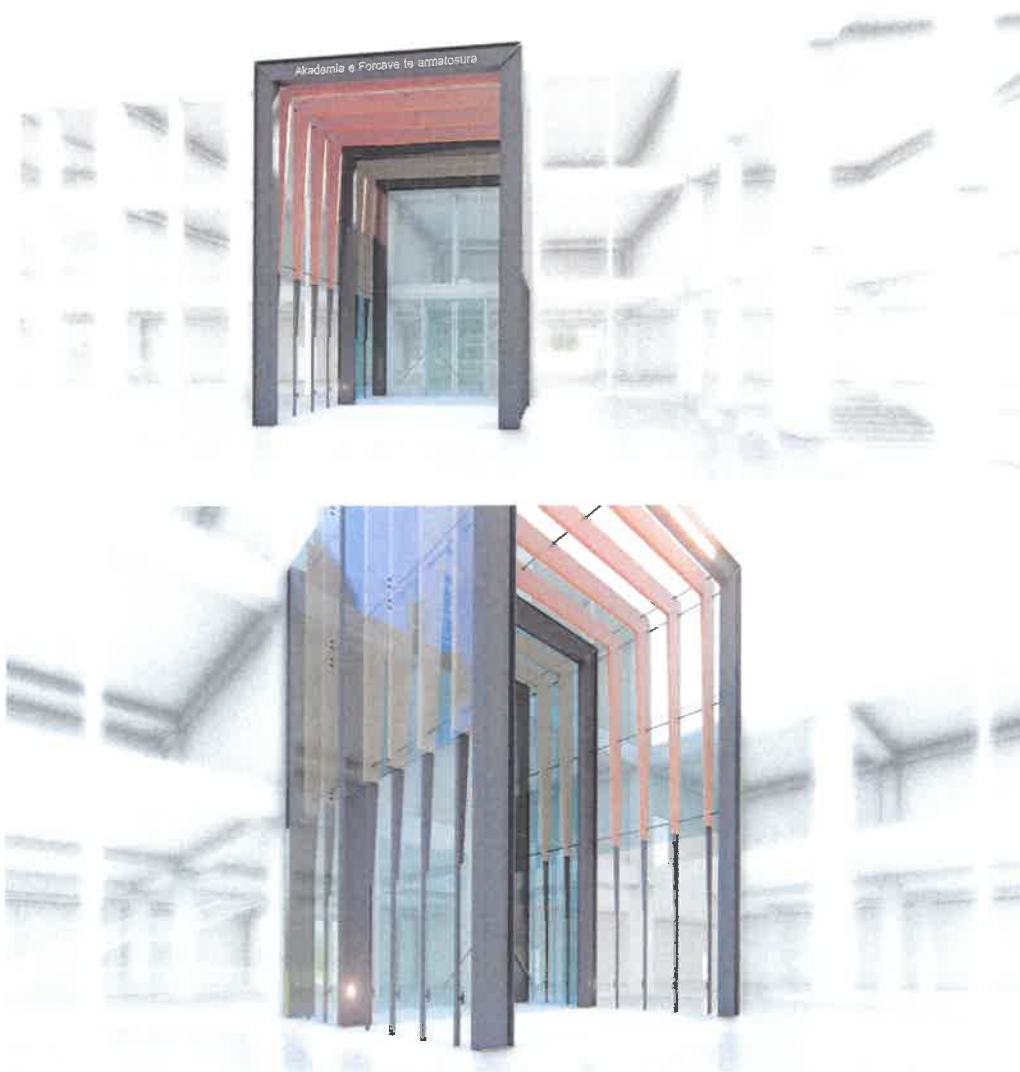


Fig. 18: Vizualizime të strukturës së propozuar të hyrjes kryesore të godinës.

Për sa i përket pjesës së hollit të brendshëm, siç edhe e përmendem, është risistemuar funksionalisht pjesa e receptionit dhe e zyrës së sekretarisë, të cilat janë trajtuar si një sistem unik në të majtë të hyrjes dhe përballë ashensorëve.

Ato luajnë një rol pritës por edhe në shërbim i të gjitha procedurave të lidhura me sekretarinë, studentët dhe stafin akademik. Pjesa e ndriçimit është kombinuar me helmëta të vjetra metalike, të gjetura në magazine si produkte të riciklueshme prej viteve para '90.

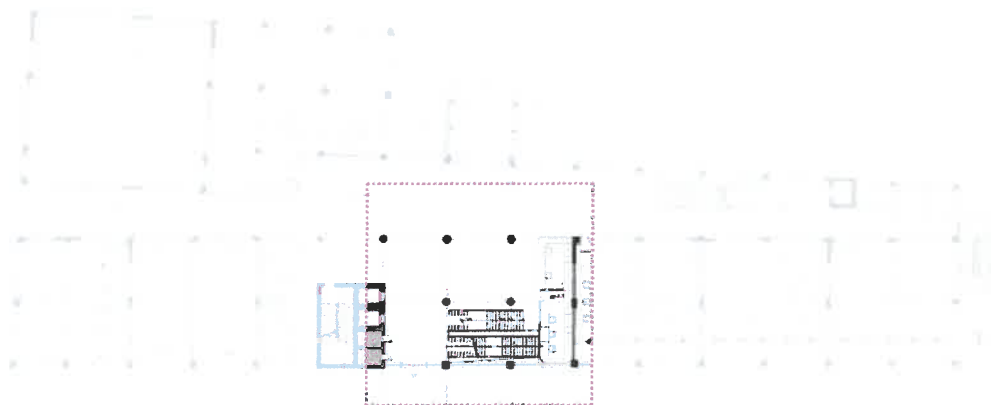


Fig. 19: Evidentimi në plan i hollit qendror në katin përdhe.

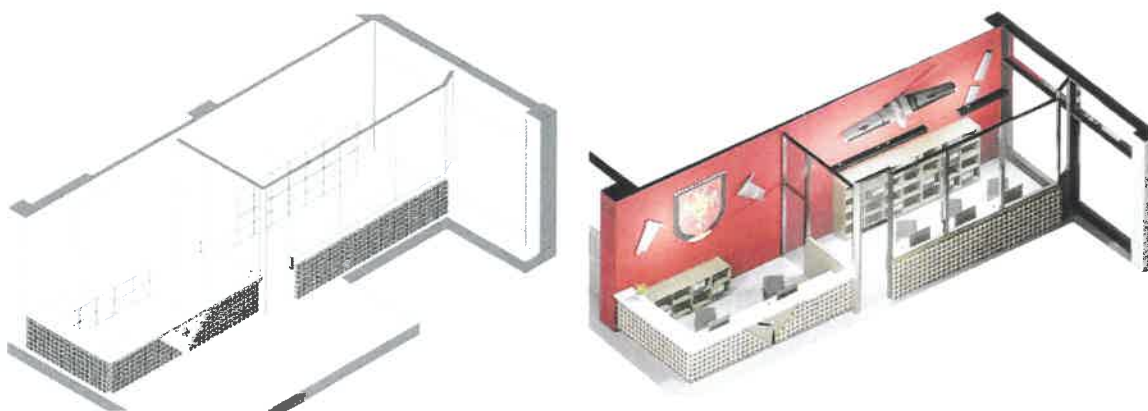


Fig. 20: Pamje aksonometrike të propozimit dhe ndarjes së ambientit të receptionit.



Fig. 21: Vizualizime të ambientit të receptionit në hollin kryesor.

04.6 Auditoriumi.

Kati përdhe i ndërtesës përmban përveç hollit ceremonial edhe sallën kryesore Aula Magna me 205 vende. Kjo sallë është një sallë multi-funksionale, ku jo vetëm që ka për qëllim të jetë një salla e rëndësishme leksioni, por ajo do të shërbejë edhe si një hapësirë e konceptuar si gjysmë publike, ku mund të kryen evente të ndryshme të lidhura me botën akademike e ushtarake, dhe jo vetëm. Ajo shumë mire mund të jetë edhe si një skenë shfaqesh kulturore të zhanreve të ndryshme prej madhësisë së skenës dhe lartësisë që ajo ka.

Auditoriumi ka 2 hyrje - dalje në pjesën e hollit dhe pastaj shkallë lëvizjeje e shkallare që zbresin deri poshtë tek pjesa e podiumit. Salla ka pësuar disa ndryshime në raport me planin e eksterierit të mëparshëm dhe ato janë:

Sallës i janë shtuar në katin e parë, në një pjesë të korridorit, një ambient për përkthyesen dhe një për teknikën, elementë të domosdoshëm këto për evente të veçanta.

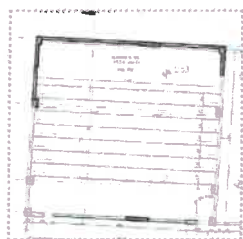


Fig. 22: Evidentimi në plan të auditoriumit në katin përdhe.



Ka pasur një ri sistemim të karrigeve sipas përmasave ekzakte dhe nëpërmjet kësaj edhe të shtimit të rreshtave në pjesën e pasme si dhe në heqjen e korridorit në mes si të papërshtshëm për salla të këtij niveli.

Ndryshim të gropës në tavan me një piramidë xhami për qasjen strukturore, funksionale dhe estetike të sallës. Kjo piramidë xhami, ka nga poshtë një tjetër piramidë me konstruksion metalik dhe me veshje me dru, vendosur në mënyrë të fillë që nuk pengon aktivitetet.

Futjen e elementëve të ricikluara nga mjetet ushtarake të para viteve nëntëdhjetë, të cilat do të vendosen si veshje të mureve anësore.



Fig. 23: Vizualizime të auditoriumit.

Loja e dritave dekorativë do të kamuflohet me ndriçuesit kryesorë si pjesë të logjikës kompozuese të tavanit prej druri. Ky tavan është i shkëputur me një konstruktion metalik nga pjesa e betonit pasi lejon sistemimin e aspirimit dhe të sistemit të ngrohjes.

Loja e elementeve të ricikluar me ata të ri si material do të krijojë një atmosferë unike. Ngjyrat e përdorura janë ato ushtarake me tone të ngrohta dhe solemne, për shkak të përdorimit solemn që salla duhet të ketë në të ardhmen.

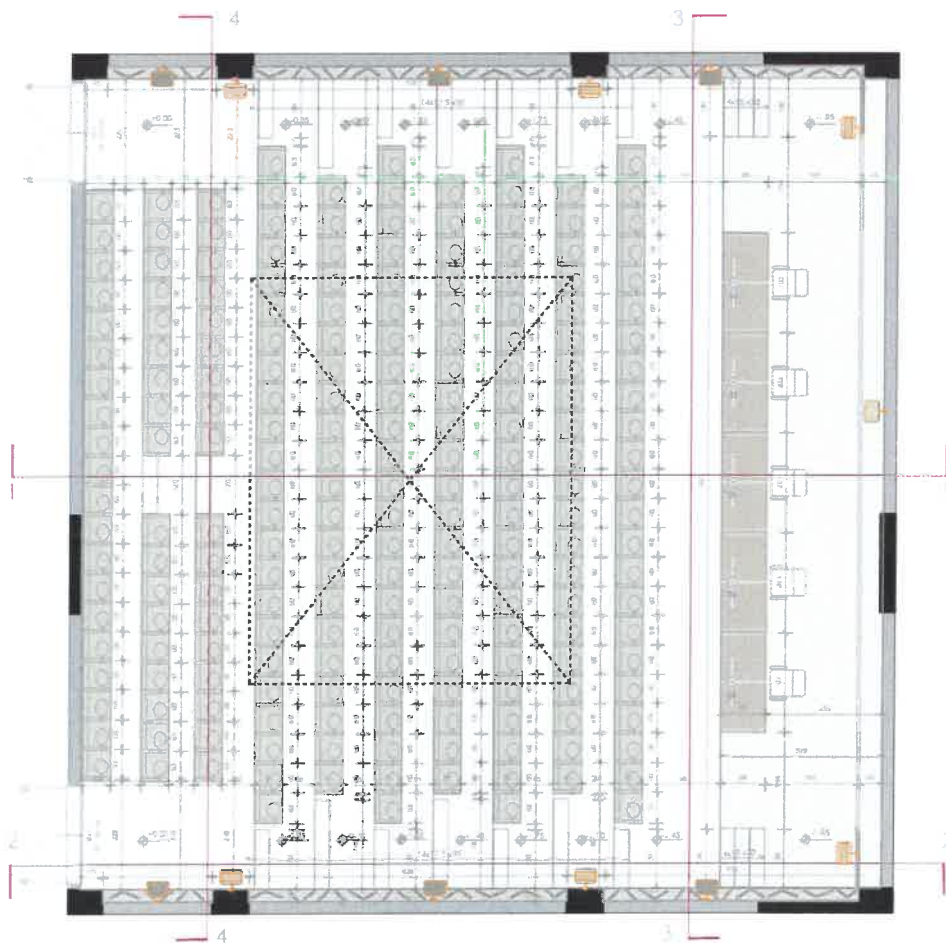


Fig. 24: Planimetri teknike të auditoriumit.

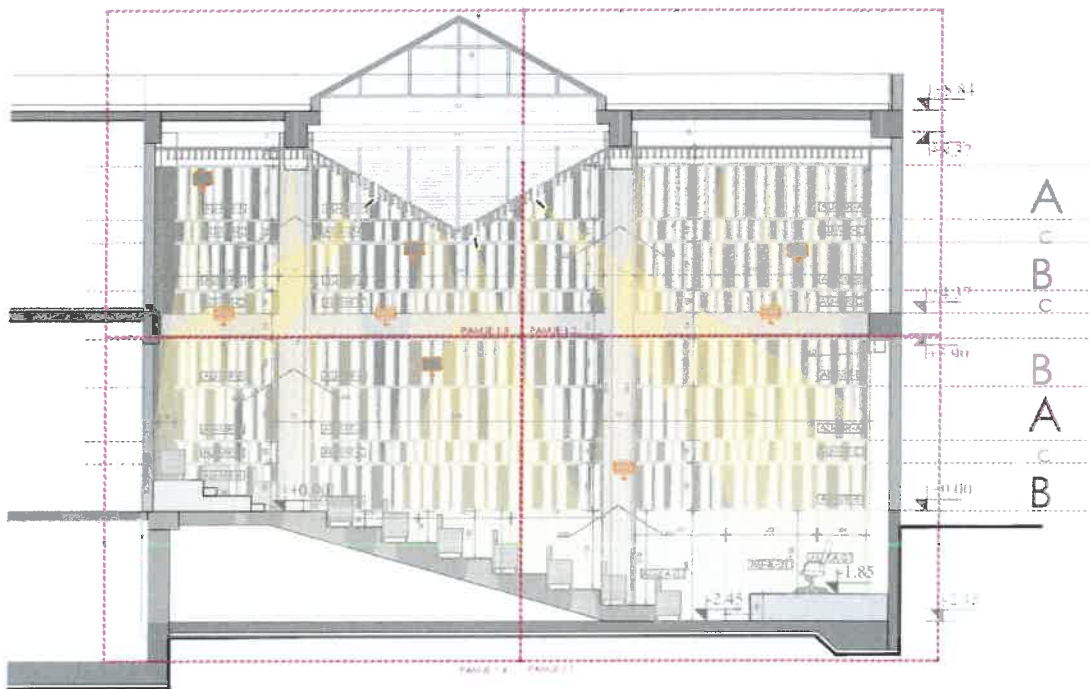


Fig. 25: Prerje teknike të auditoriumit dhe evidentimi i ndriçuesve.

Si podium ashtu edhe shkallaret e shtuara në këtë projekt janë me konstrukcion metali, të mbuluara me material druri multistrat si dhe e mbuluar me PVC. E gjithë dyshemeja, me beton apo me dru është e unifikuar në trajtim me mbulesë PVC ngjyre gri.

Prezenca e drurit dhe e PVC si edhe e çdo elementi tjetër shërbejnë edhe për të pasur një akustikë optimale, përveç se një ambienti të këndshëm.



Fig. 26: Skeda teknike të mobilieve të podiumit të auditoriumit.

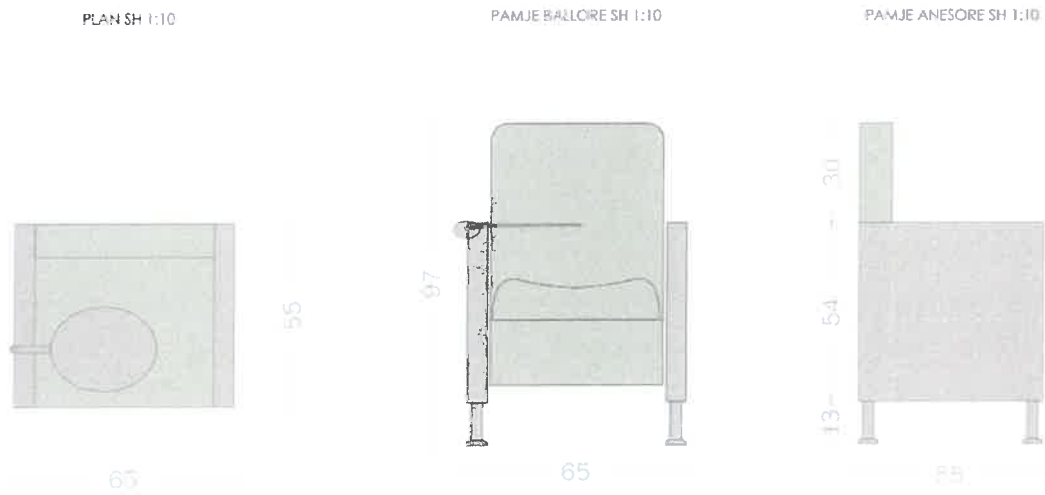


Fig. 27: Skeda teknike të karrigeve të auditoriumit.

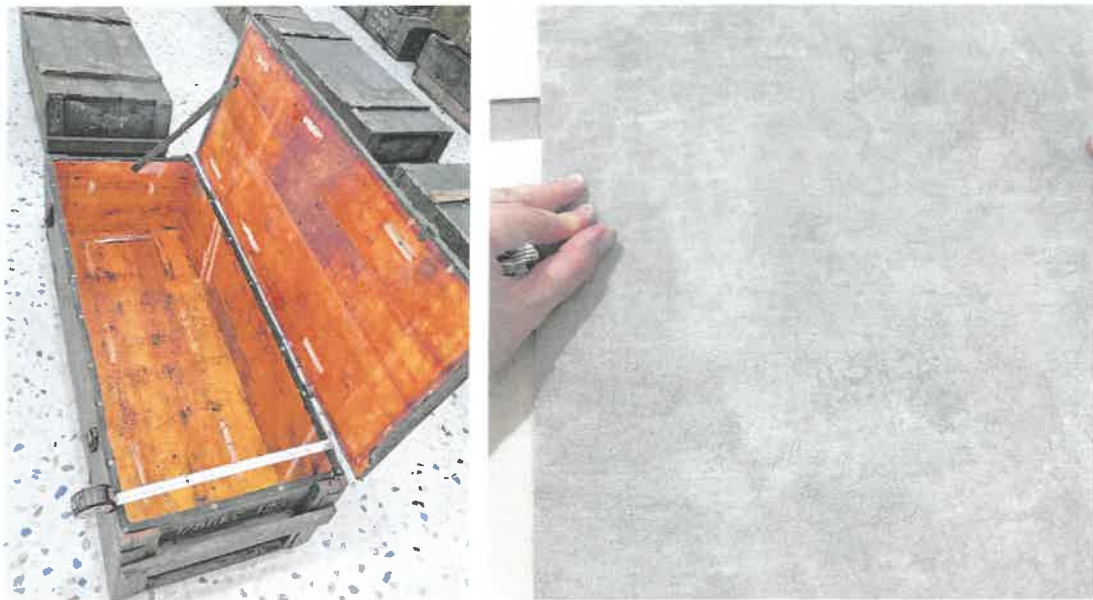


Fig. 28: Fotografimi i arkave dekorative për riciklim dhe materialit të shtrimit.



Fig. 29: Vizualizime të auditoriumit.

04.7 Biblioteka.

Në katin e parë ndodhet dhe hapësira e dedikuar për bibliotekë. Zmadhimi I pjesës së librave në raport me planin e mëparshëm erdhi si rezultat e analizave të bëra së bashku me profesorët e AFA. Pjesa e bibliotekës shtrihet me 2 nivele me diference prej 1m. Në pjesën e poshtme janë të vendosura tavolinat e leximit, ndërsa përreth janë librat.

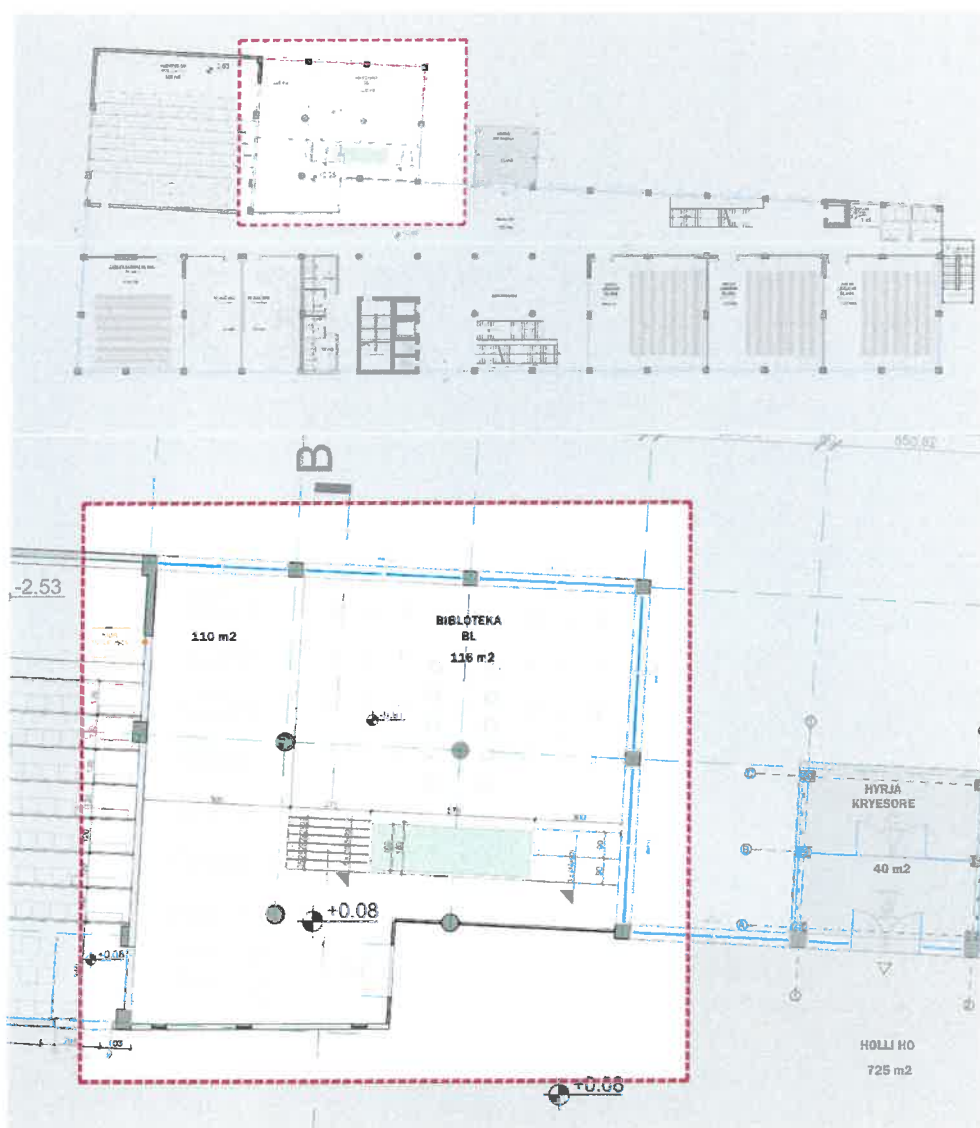
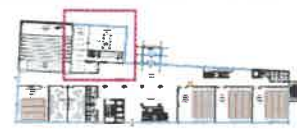
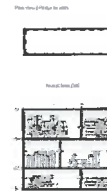


Fig. 30: Evidentimi në plan të bibliotekës në katin përdhe.

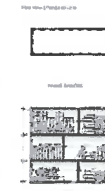


RAFTET E LIBRAVE

MODULI A



MODULI B

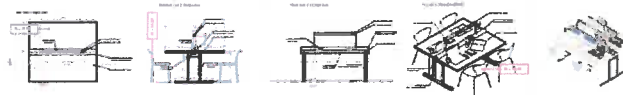


MODULI C



BIBLIOTEKA

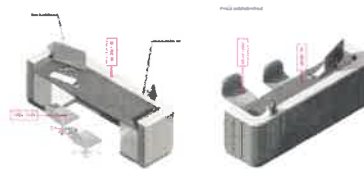
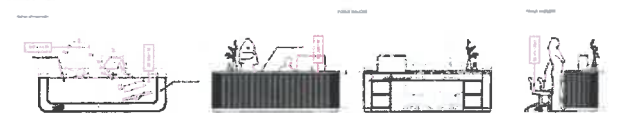
TAVOLINA
Tav. 1 (pa ndezem LED) e 16 copje



Tav. 2 (pa ndezem LED)

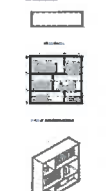


RECEPSIONI



RAFTET E LIBRAVE

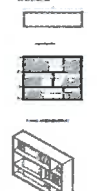
MODULI A



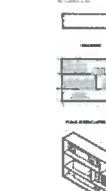
MODULI B



MODULI C



MODULI D



MODULI E



MODULI F



MODULI G

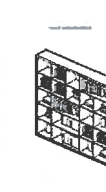


Fig. 31: Skeda teknike të mobilimit të bibliotekës.

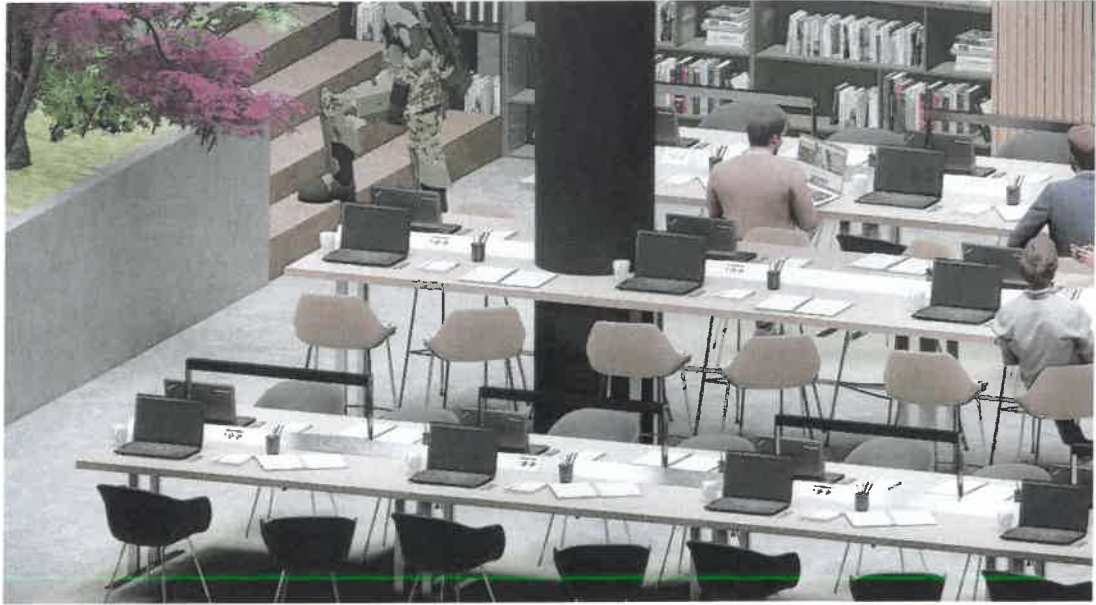


Fig. 32: Vizualizime të bibliotekës.

04.8 Auditorët e leksioneve dhe klasat.

Kati dytë është kat për akomodimin e stafit të AFA. Aty ndodhen zyrat e pedagogeve, shefit të departamenti, dekanati etj. Po ashtu stafi i Akademisë ka një hapësirë të dedikuar kuzhine dhe ngrënie e qëndrimi ditor. Veçantia e katit të dytë është shfrytëzimi i terracës, si një kopësht në lartësi prej 10+ m, hapësirë kreative për ngjarje e ndodhi të ndryshme.

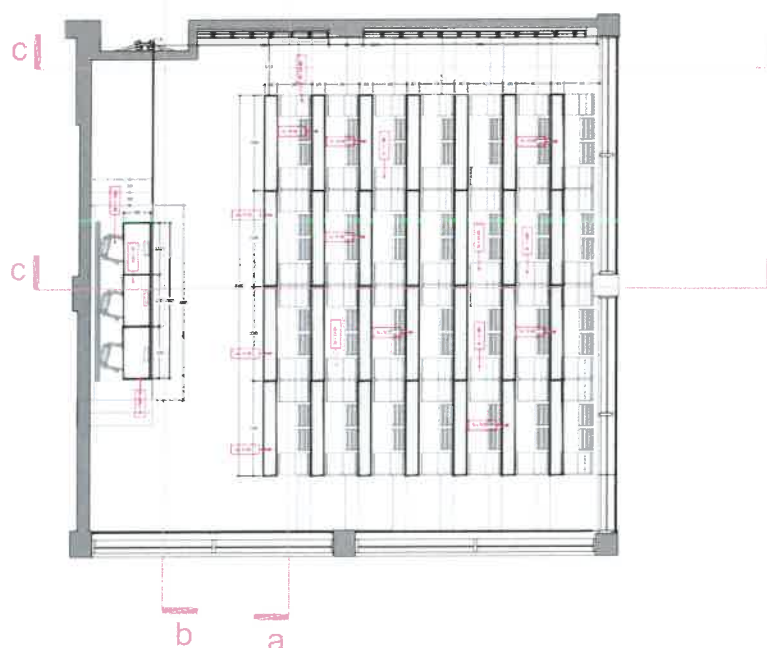


Fig. 33: Plan teknik i sallës tip të leksioneve.

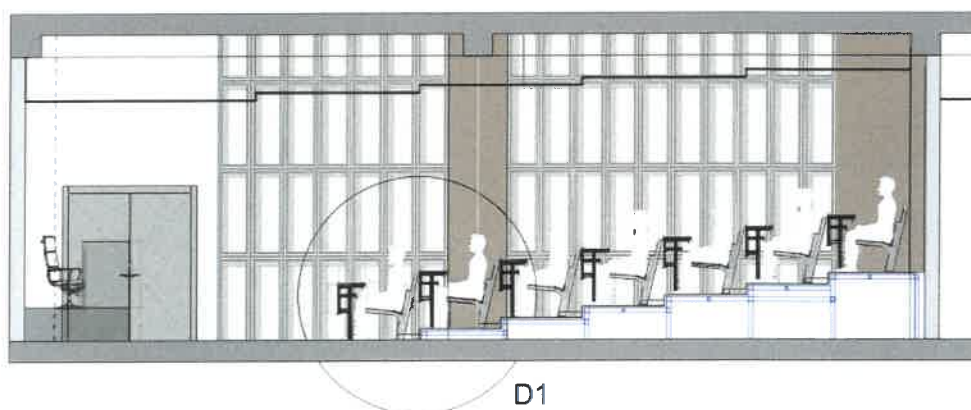


Fig. 34: Prerje teknike e sallës tip të leksioneve.



Fig. 35: Vizualizime e sallës tip të leksioneve.

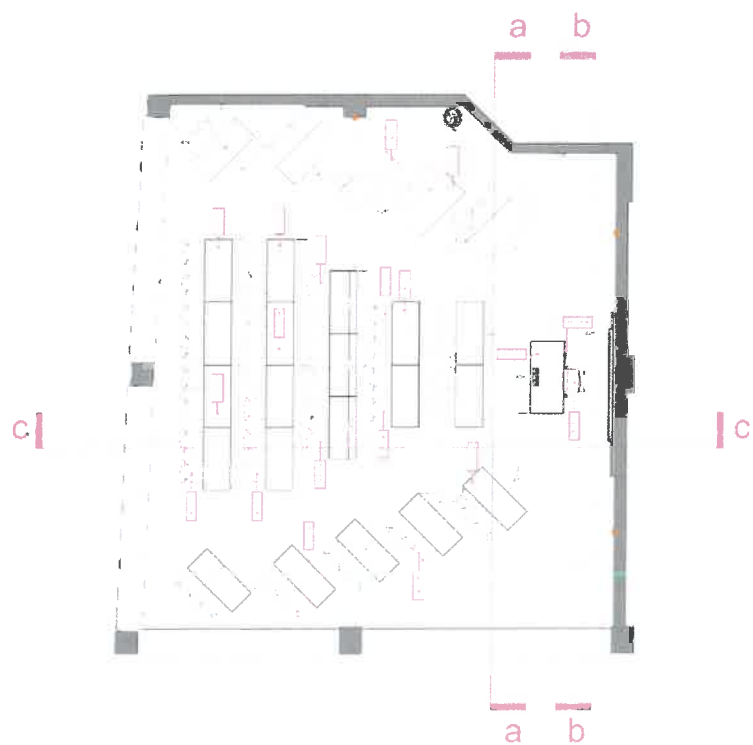


Fig. 36: Plan teknik i konfigurimit të një klase tip.



Fig. 37: Vizualizim i konfigurimit të një klase tip.

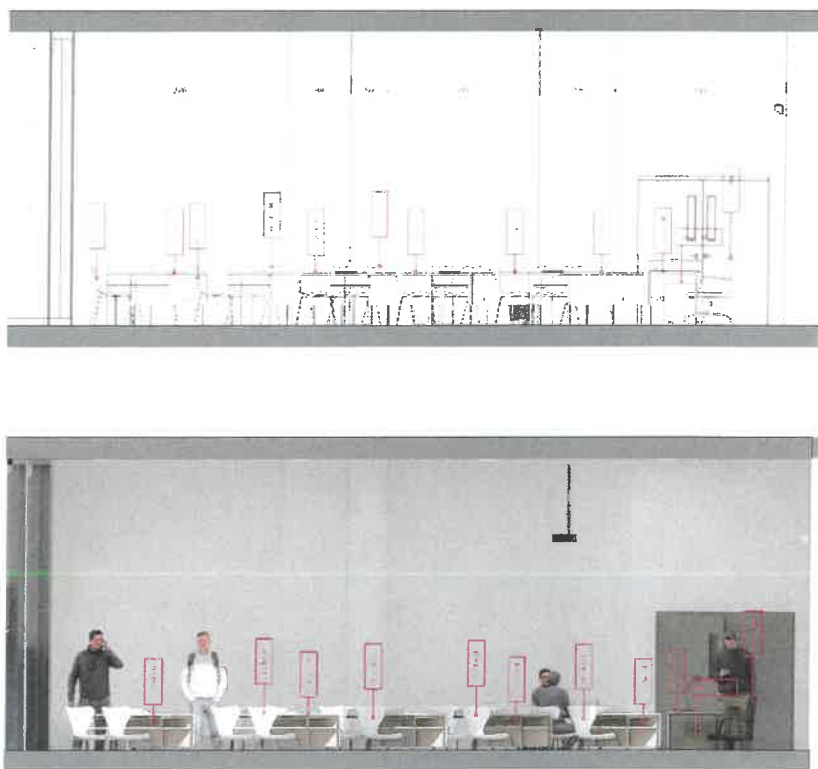


Fig. 38: Pamje teknike e konfigurimit të një klase tip.



Fig. 39: Vizualizim i konfigurimit të një klase tip.

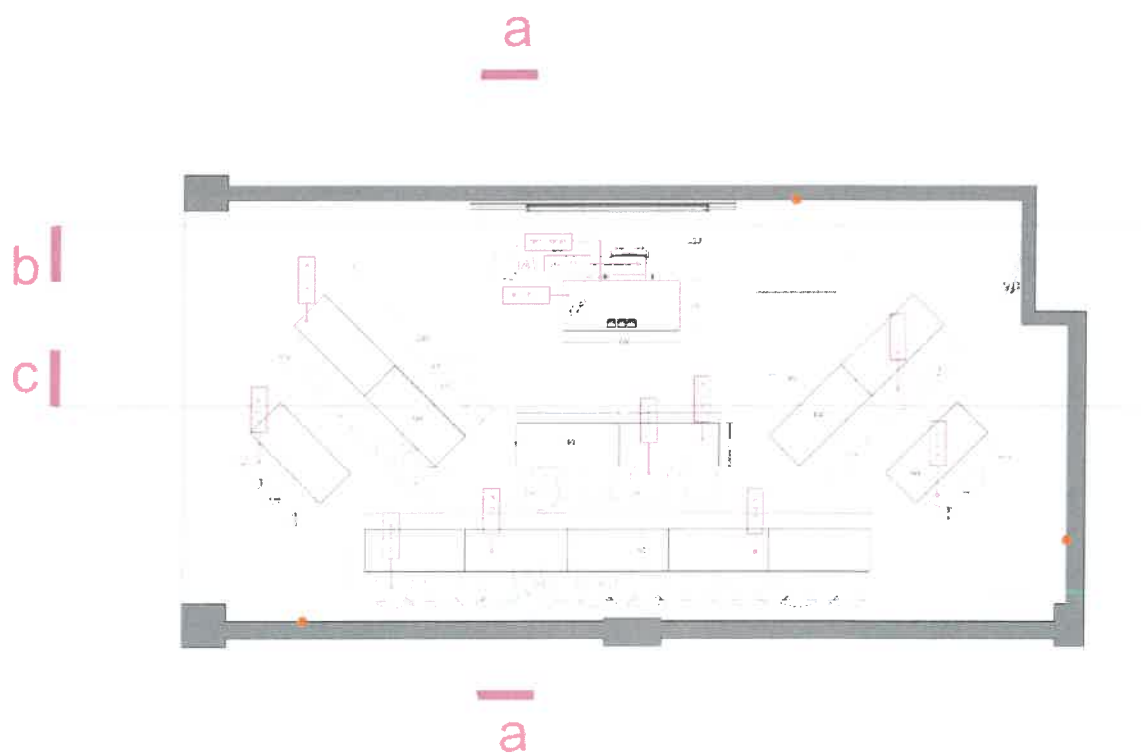


Fig. 40: Plan teknik i konfigurimit të një klase tip.



Fig. 41: Vizualizim i konfigurimit të një klase tip.



Handwritten signature in blue ink.

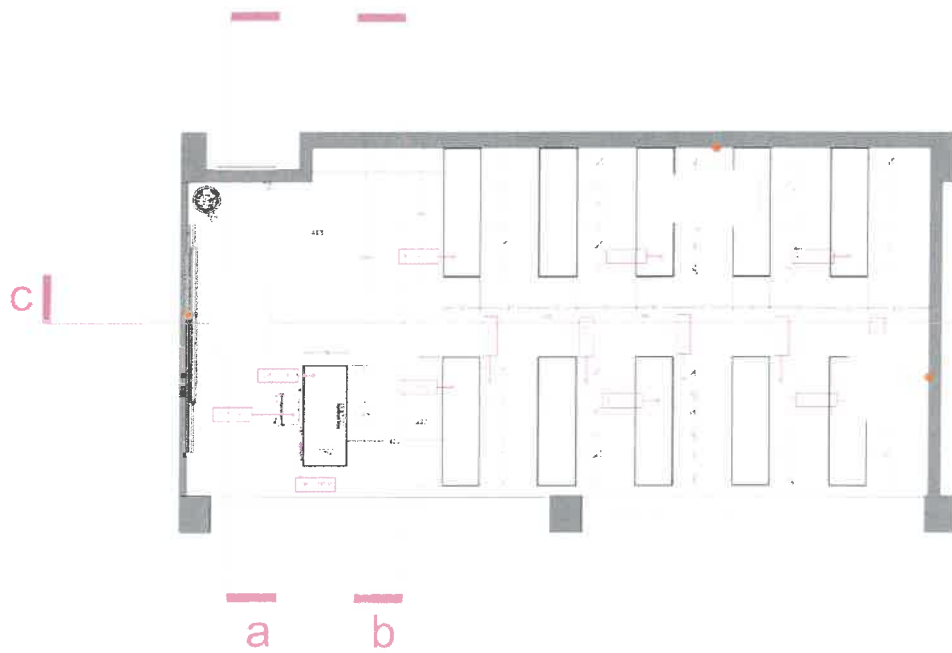


Fig. 42: Plan teknik i konfigurimit të një klase tip.



Fig. 43: Vizualizim i konfigurimit të një klase tip.

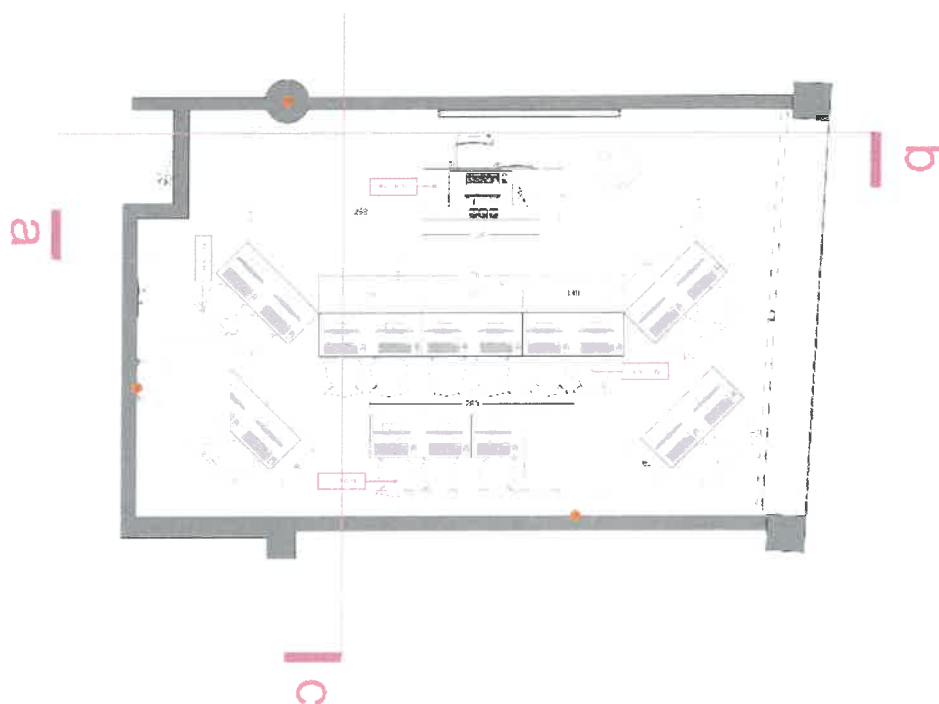


Fig. 44: Plan teknik i konfigurimit të një klase IT tip.



Fig. 45: Vizualizim i konfigurimit të një klase IT tip.



Fig. 46: Vizualizime i konfigurimit të një klase IT tip.

KLASAT E MESIMIT

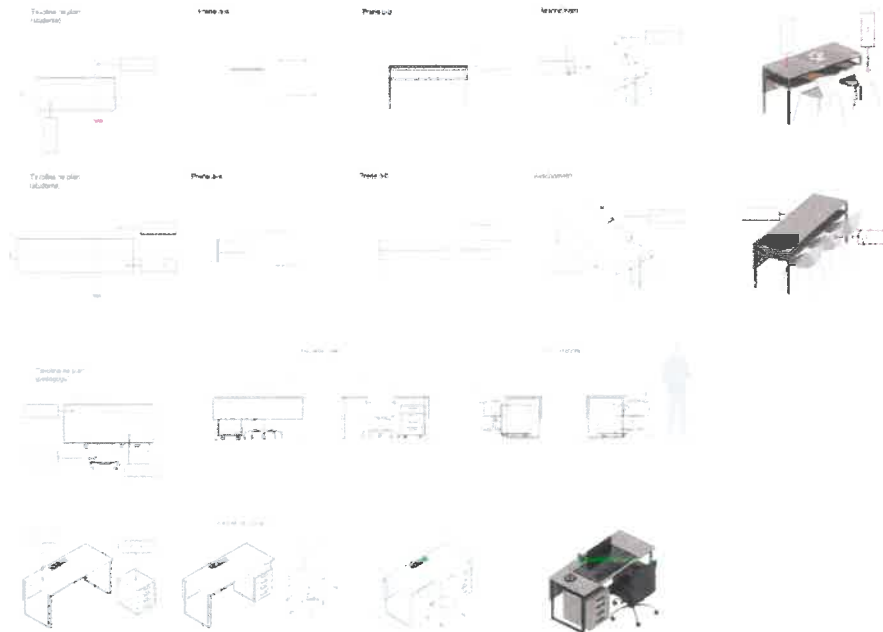


Fig. 47: Skeda teknike të mobilimit të klasave të mësimt.

KLASAT IT

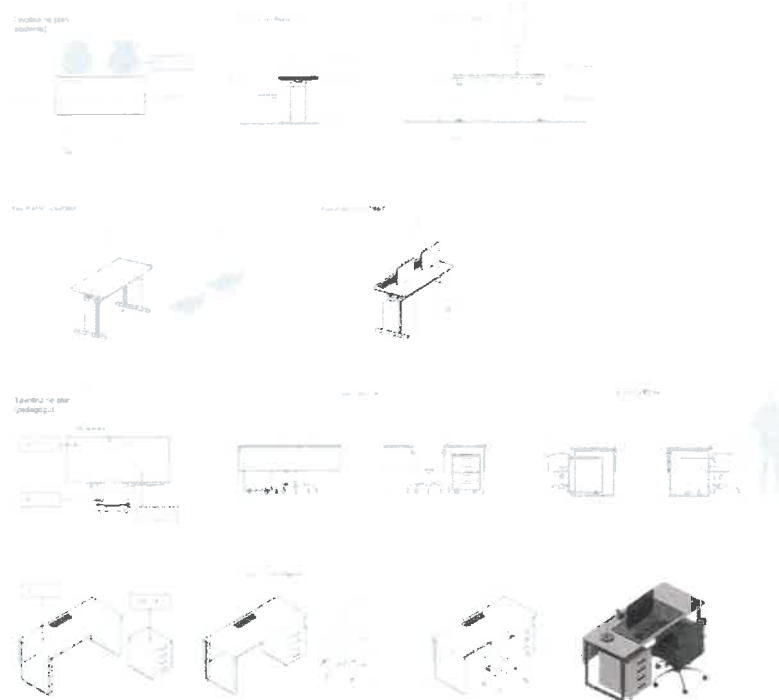
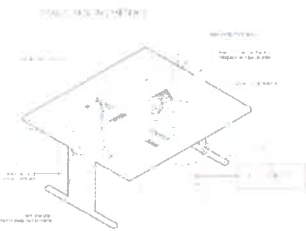
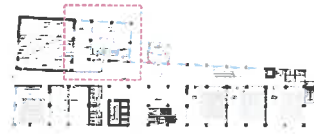
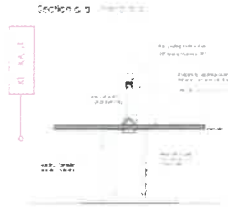
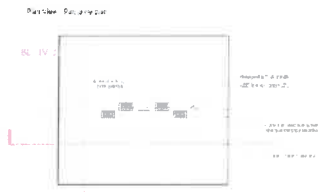
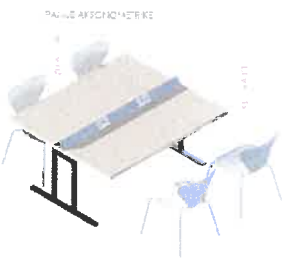
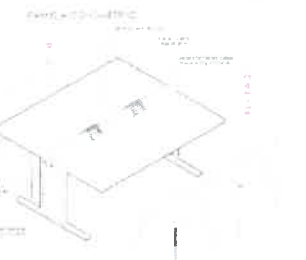
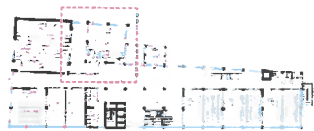


Fig. 48: Skeda teknike të mobilimit të klasave të IT.

TAVOLINA
Tipi 1 (me ndricim LED) x16 cope



Tipi 2 (pa ndricim LED)



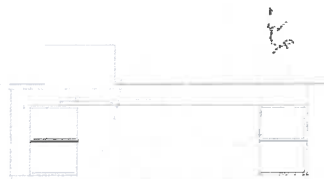
RECEPSIONI

Plani i Përgjithshëm



PROJEKTI I 1

PROJEKTI I 2



RECEPSIONI

Plani i Përgjithshëm

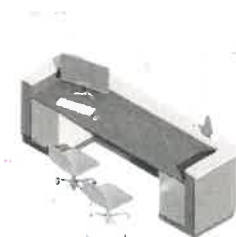
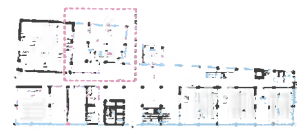
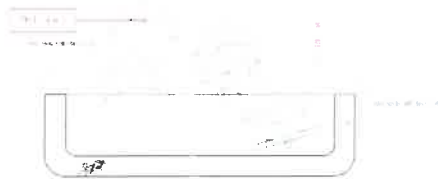


Fig. 49: Skeda teknike individuale të mobilieve të bibliotekës.

04.9 Laboratorët.

Laboratorët ndodhen në Katin nëntokë ku edhe kemi një seri me ambiente ndihmëse si p.sh.: shpërndarja e depove, kthinave teknike dhe një hapësirë rekreative për qëndrime ditore. Pjesë e detyrës këtij projekti, ishte ekskluzivisht mobilimi dhe trajtimi 4 laboratorëve.

Pavarësisht vendosjes së tyre në plan, ata kane sipërfaqe dhe trajtim të njëjtë në shumicën e elementeve të trajtimit të interiorit në mure e tavane, si dhe të njëjtin trajtim në mobilimin me tavolina, karrige dhe dollapë.

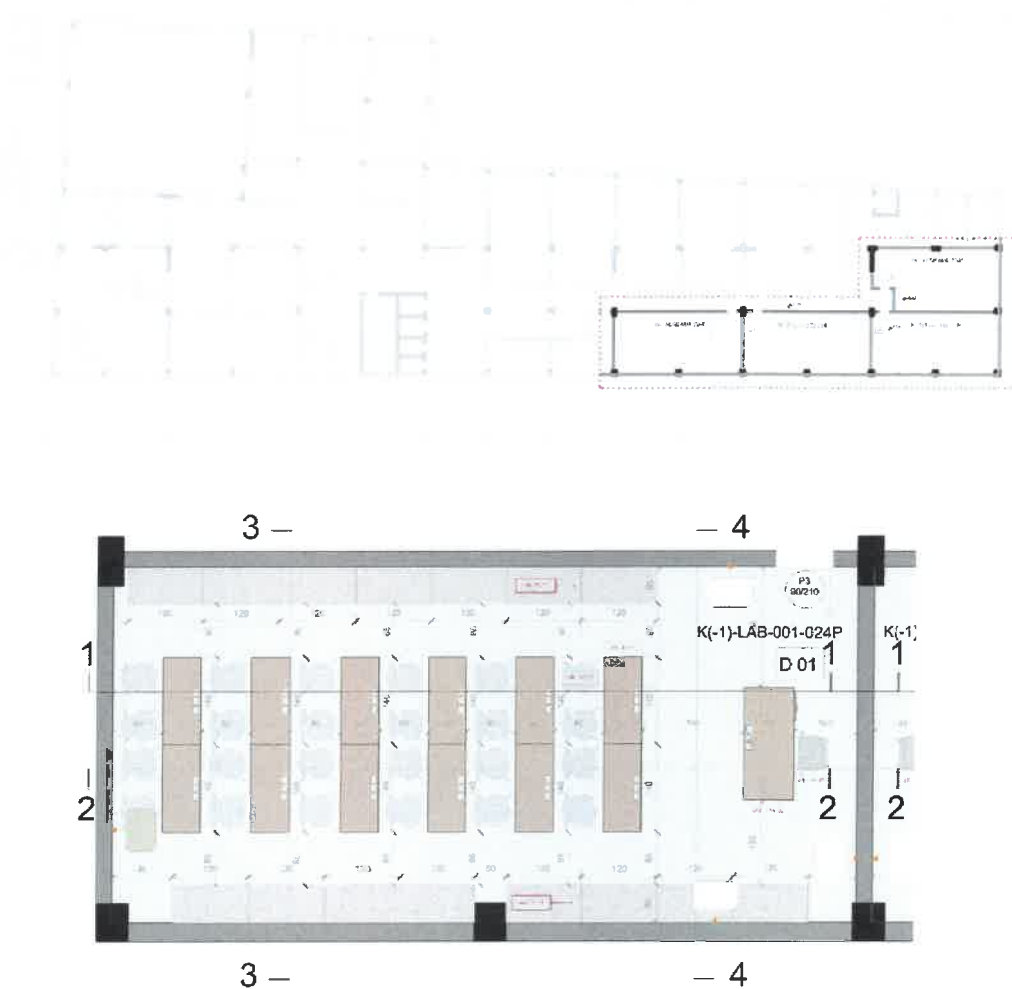
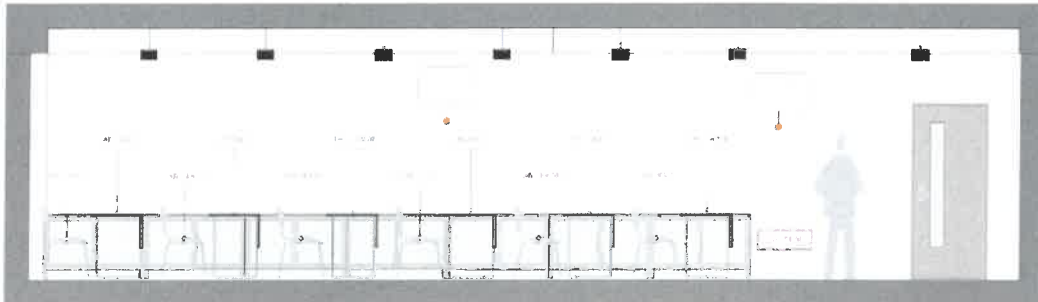


Fig. 50: Evidentimi në plan i laboratorëve në katin nëndhes.

PRERJA 1-1



PRERJA 3-3



PRERJA 4-4

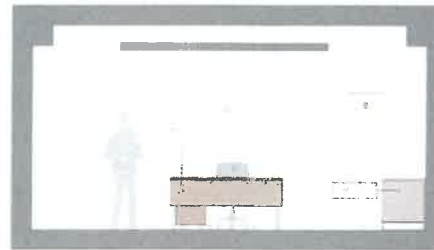
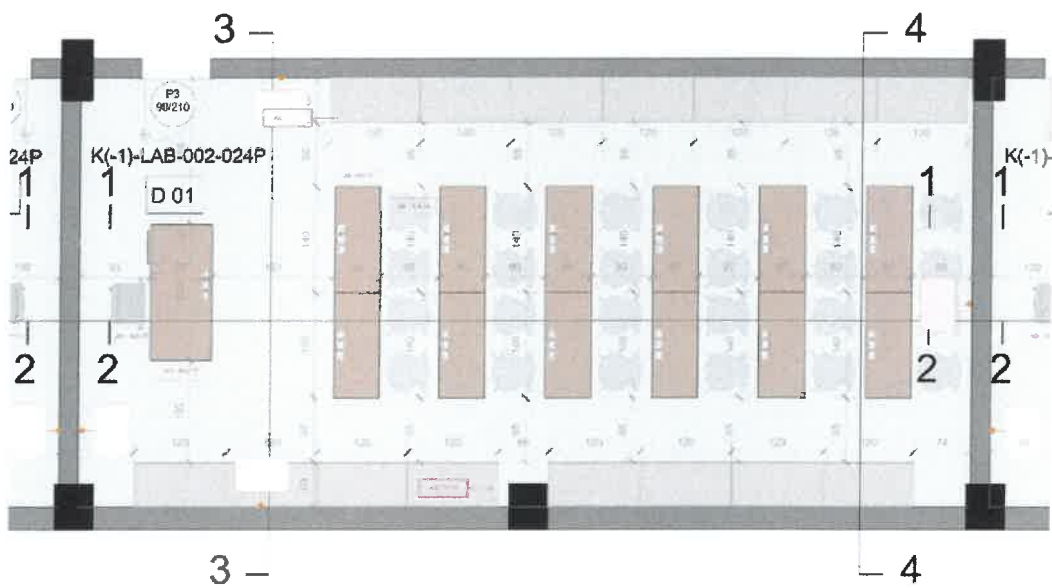


Fig. 51: Pamje teknike të konfigurimit të laboratorëve.



PRERJA 1-1

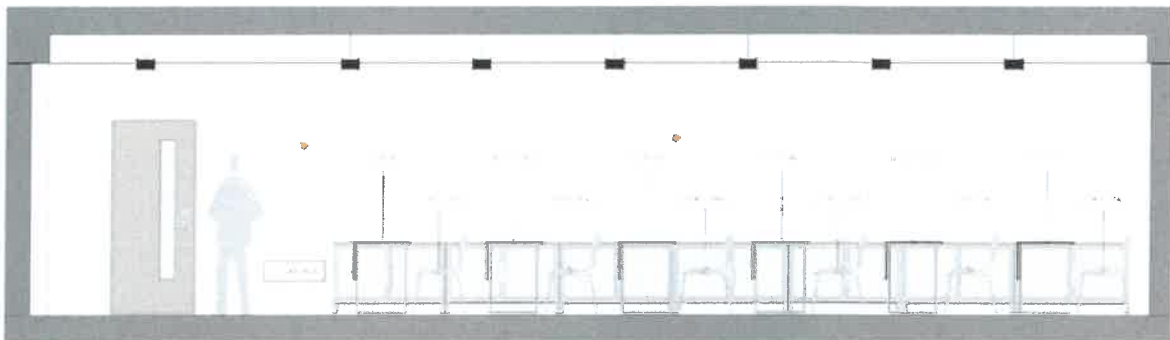
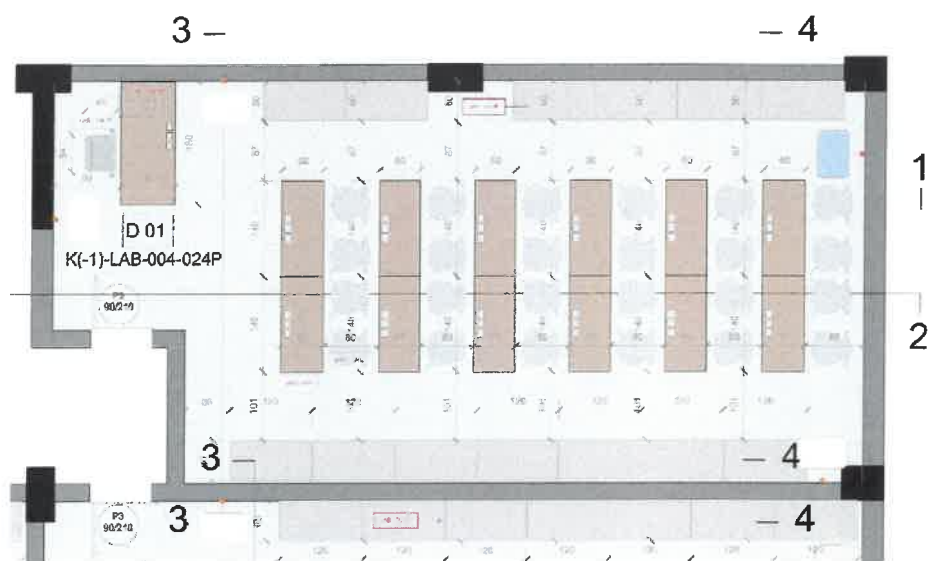


Fig. 52: Plan dhe pamje teknike të konfigurimit të laboratorëve.





PRERJA 1-1

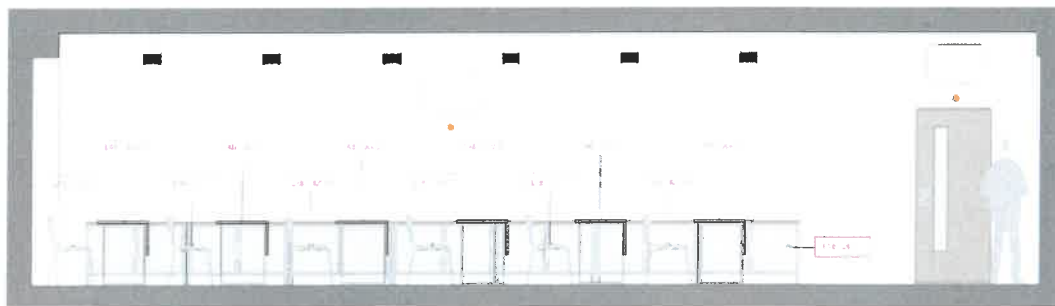


Fig. 53: Plan dhe pamje teknike të konfigurimit të laboratorëve.

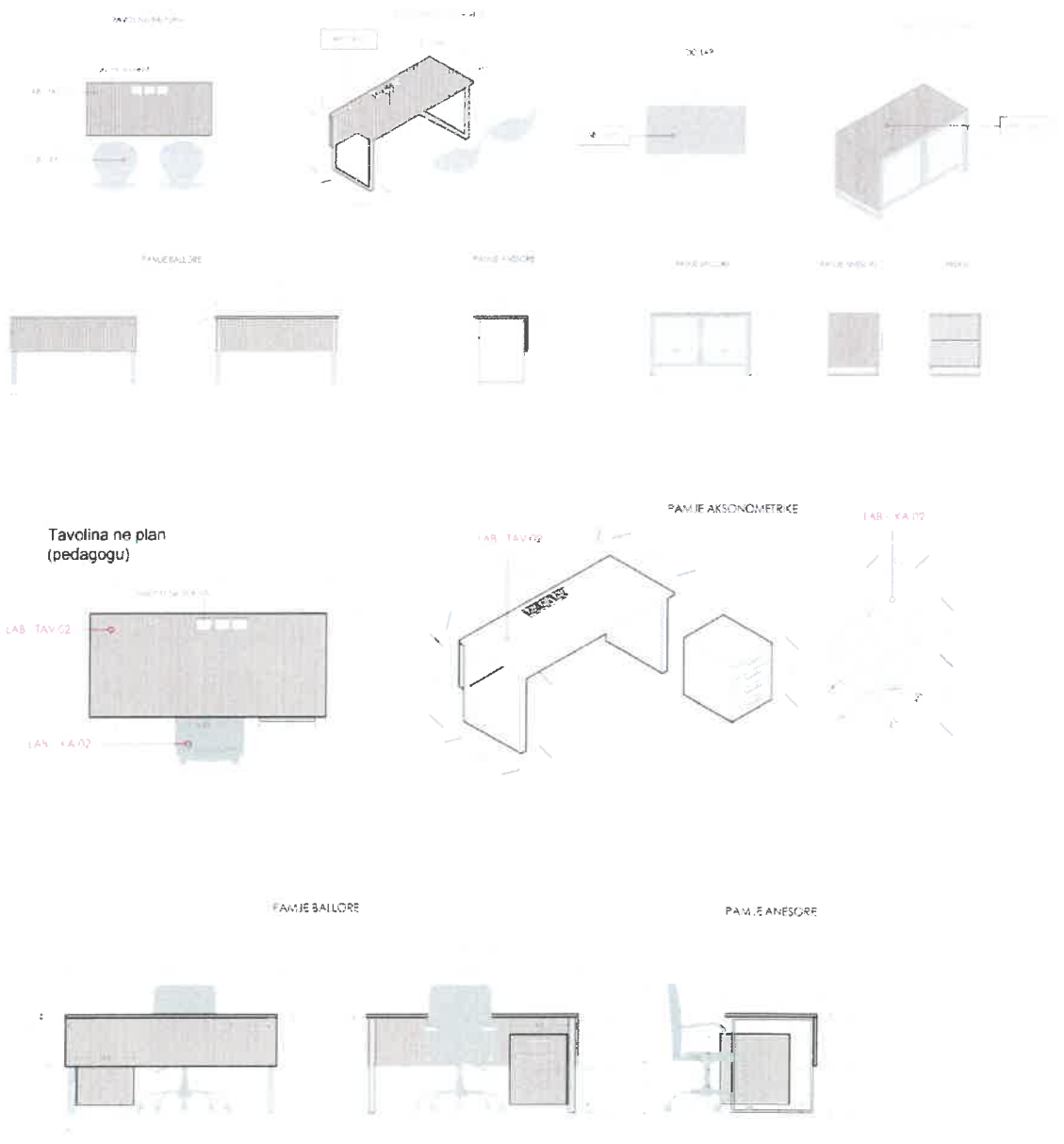


Fig. 54: Skeda teknike individuale të mobilimit të laboratorëve.



04.10 Zyrat e stafit.

Në të gjithë katin e fundit funksioni kryesor është ai i zyrave të stafit akademik.

Ambientet kryesore që kompozojnë këtë kat janë këto:

- › ambiente zyra për dekanin,
- › ambiente zyra për zëvendës dekanin,
- › ambiente zyra për përgjegjësit e departamenteve,
- › sallë mbledhjesh,
- › stafin akademik,
- › stafin ndihmës akademik.



Fig. 55: Evidentimi në plan i zyrave dhe ambienteve të stafit në katin e dytë.

Kati i zyrave ka pasur një trajtim të veçantë, për shkak të rëndësisë institucionale, ku zyra e dekanit dhe salla e mbledhjeve u sistemuan në një ambient më të madh dhe një pjesë e korridoreve u zvogëluan për tu përfshirë.

Brenda zyrave të pedagogëve dhe u hoq bari, si një prezencë e panevojshme përballë zyrës së dekanit dhe anëtarëve të tjerë drejtues.

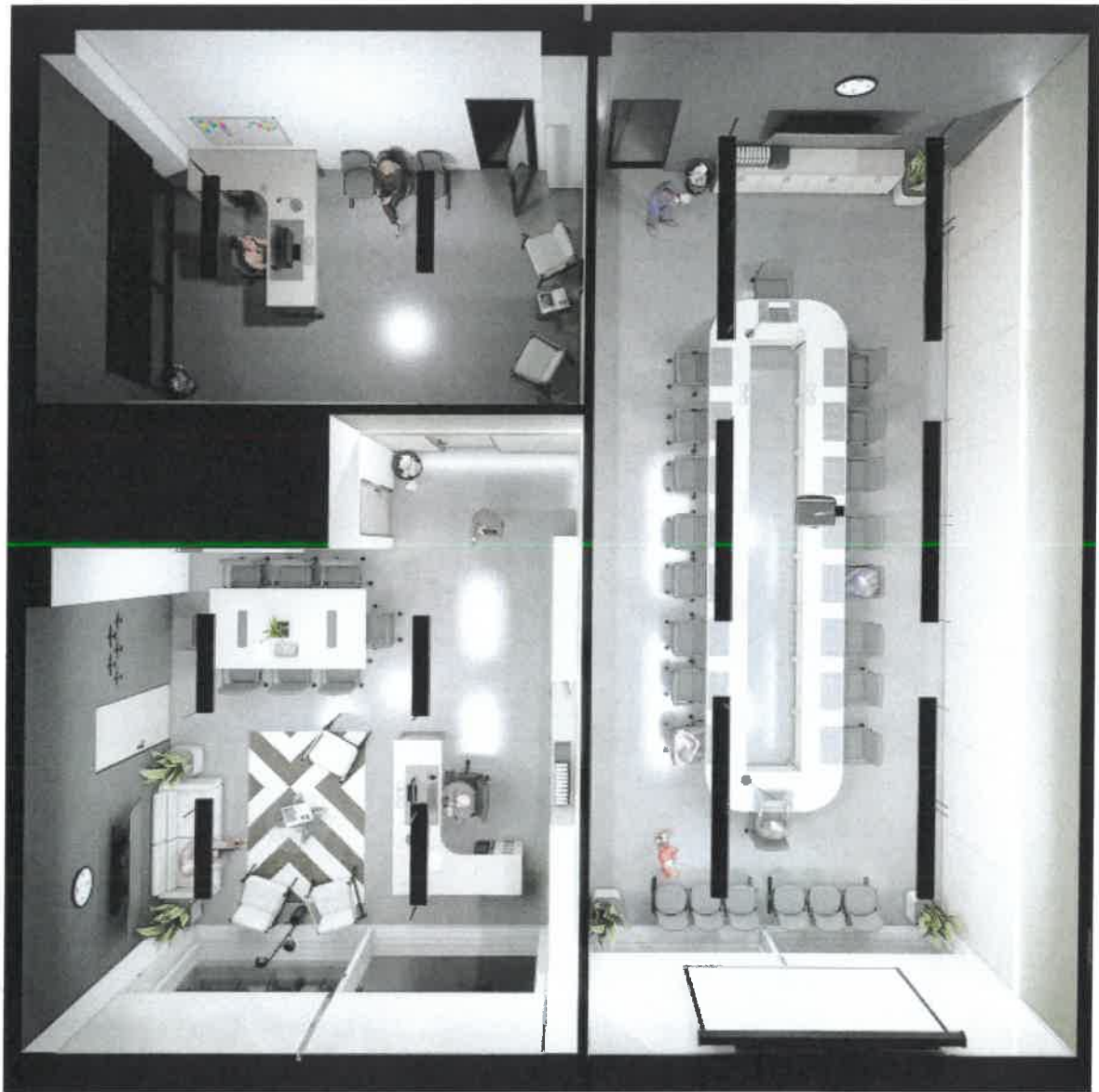


Fig. 56: Vizualizim në plan i ambienteve të dekani dhe sallës së mbledhjeve.



Qyfa



Fig. 57: Pamje teknike të zyrës së dekanit.



Arjan



Fig. 58: Vizualizime të zyrës së dekanit.



Arjan



Fig. 59: Pamje teknike të sekretarisë së dekanit.



Fig. 60: Vizualizim i sekretarisë së dekanit.

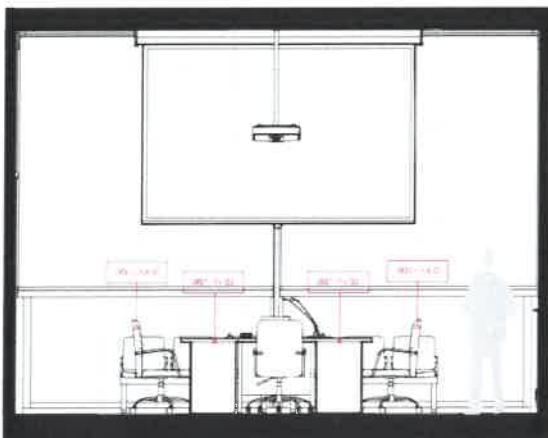
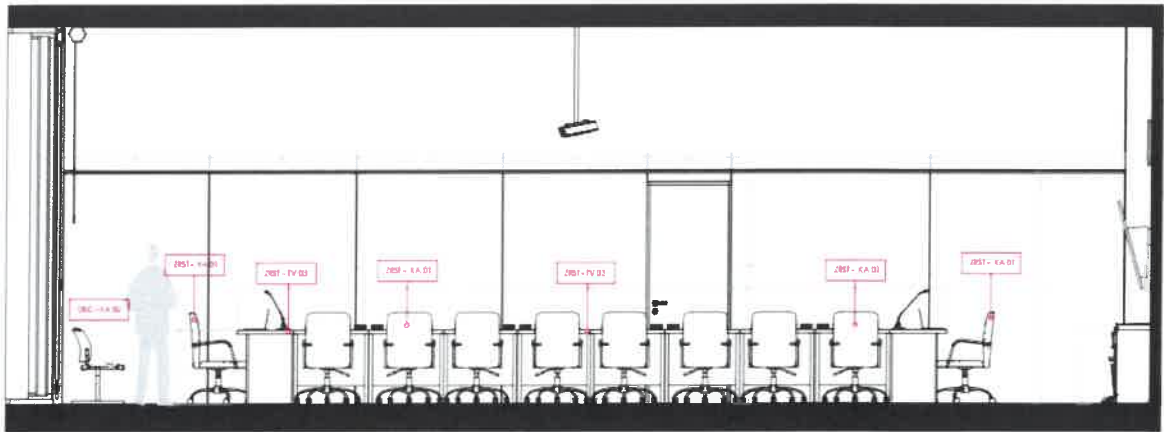


Fig. 61: Pamje teknike të sallës së mbledhjeve.



Fig. 62: Vizualizime të sallës së mbledhjeve.

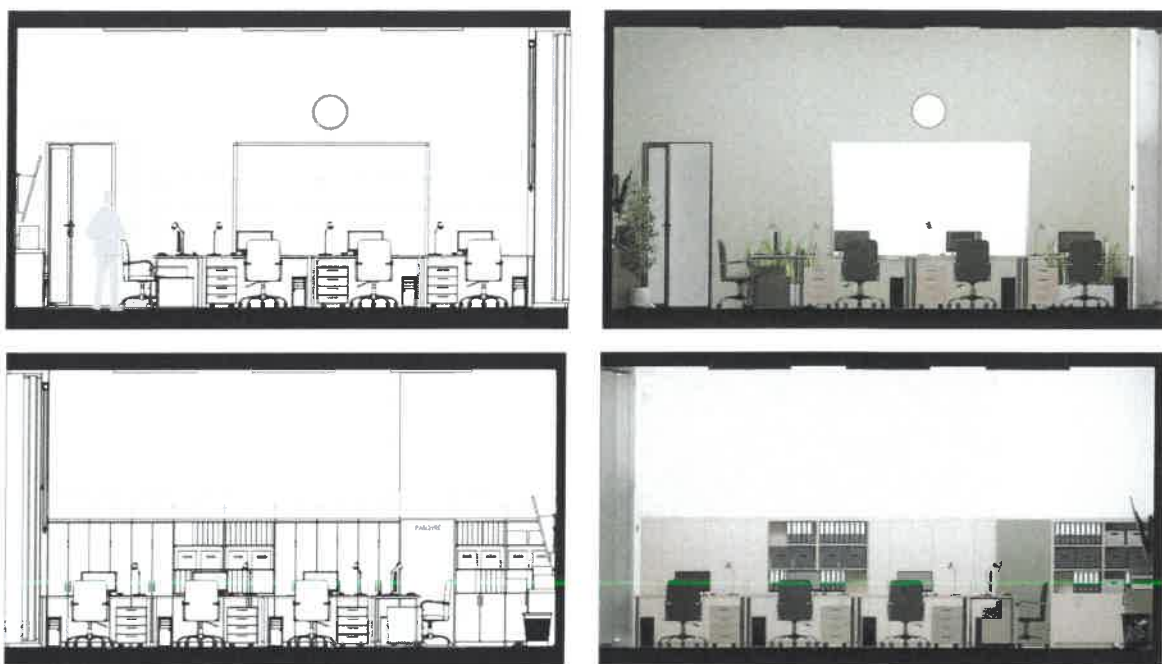


Fig. 63: Pamje teknike të një tipi zyre të stafit.



Fig. 64: Vizualizim i një tipi zyre të stafit.

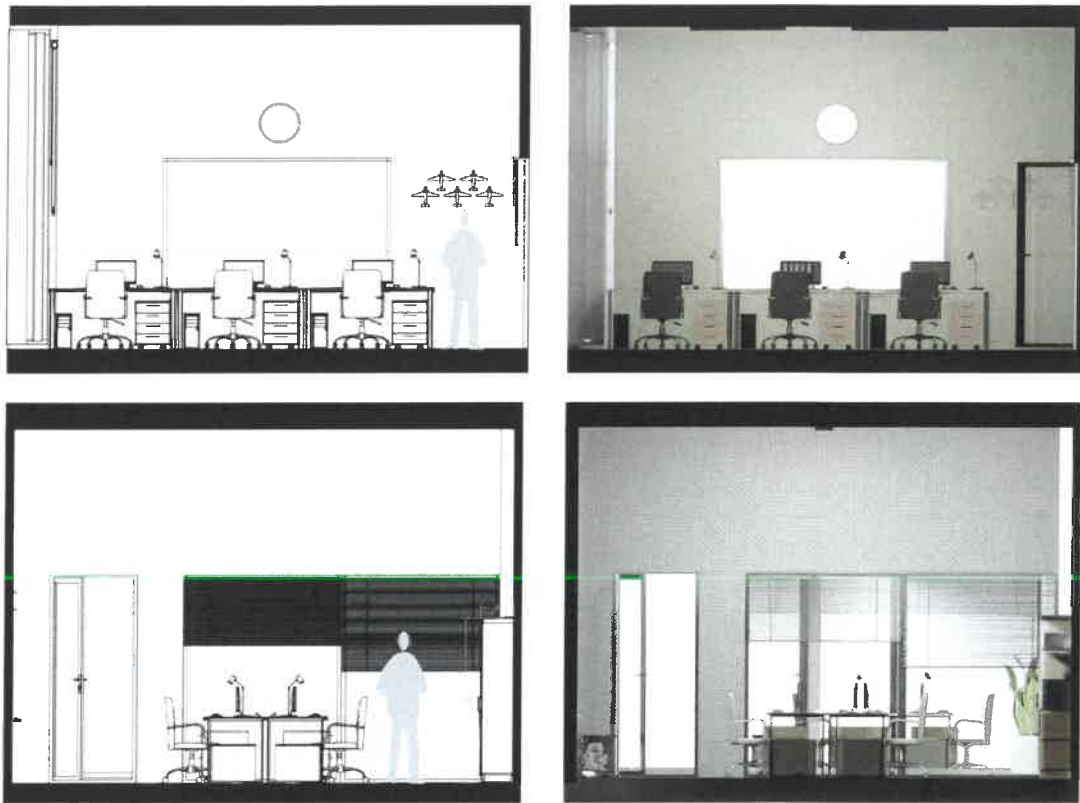


Fig. 65: Pamje teknike të një tipi zyre të stafit.



Fig. 66: Vizualizim i një tipi zyre të stafit.

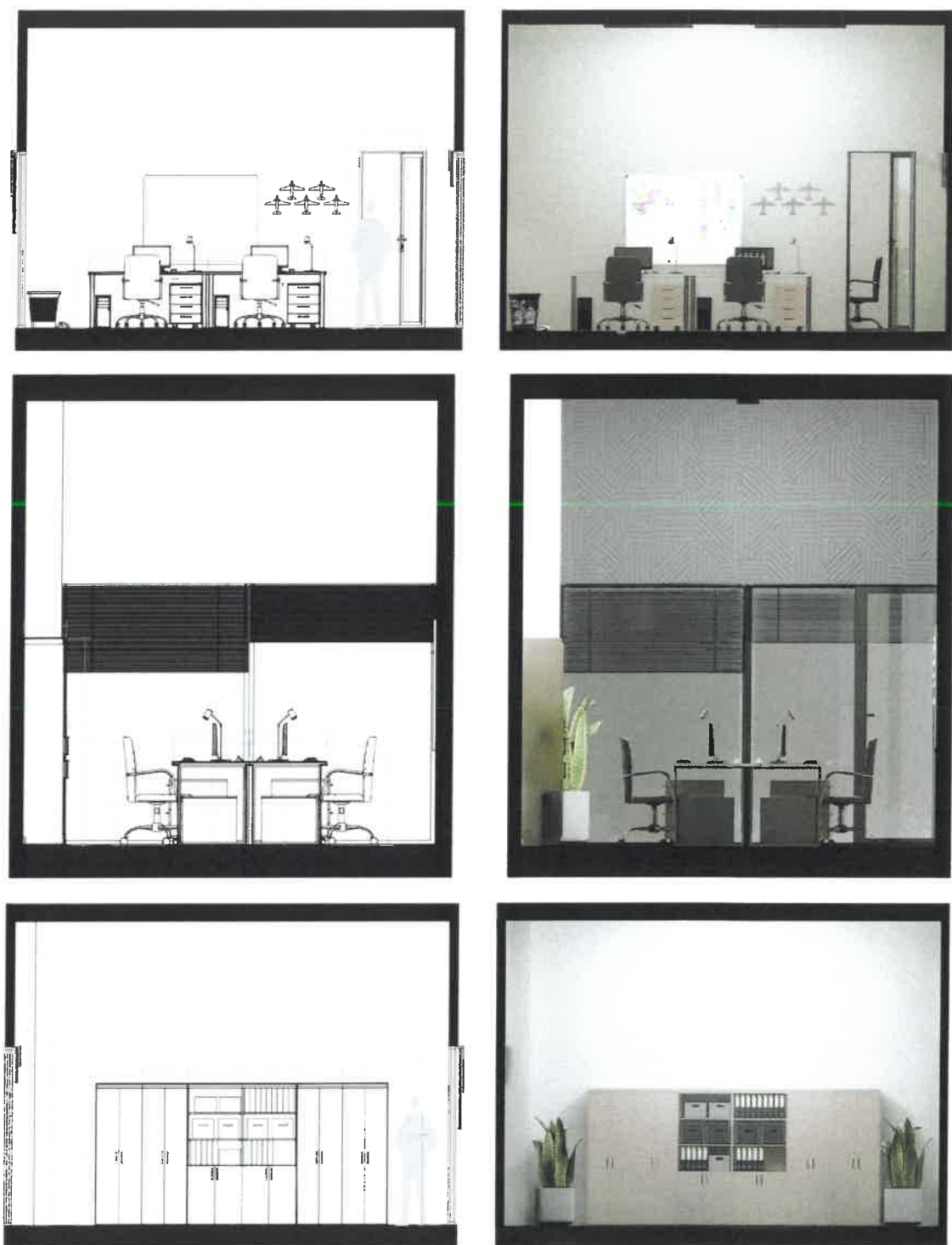


Fig. 67: Pamje teknike të një tipi zyre të stafit.



Fig. 68: Vizualizim i një tipi zyre të stafit.



Fig. 69: Vizualizime aksonometrike të zyrave të stafit.



Fig. 70: Vizualizime të zyrës së zëvendës dekanit.

Ambienti i përbashkët është trajtuar në formën e një zone çlodhëse. Është një hapësirë e veçantë e organizuar me forma të çrregullta të mobilie dhe elementëve të ndryshueshëm, që lehtësojnë rregullimin dhe sistemimin sipas preferencave personale. Ngjyrat janë të ndritshme dhe të gjalla, duke krijuar një atmosferë pozitive që mund të ndikojë pozitivisht në humorin e vizitorëve.

Ky ambient është dizajnuar për të qenë i përshtatshëm për shfrytëzuesit e shumtë të akademisë, duke ofruar një kombinim të mirë të fleksibilitetit dhe komoditetit. Mobiliat dhe pajisjet e vendosura me kujdes sjellin një ndjesi të hapët dhe të lehtë, duke përmirësuar qëndrueshmërinë dhe efikasitetin në përdorim.

UNIVERSITETI I SHQIPËRIE
SHEKULLI I 21
HAPËSIRË QENDRIMI

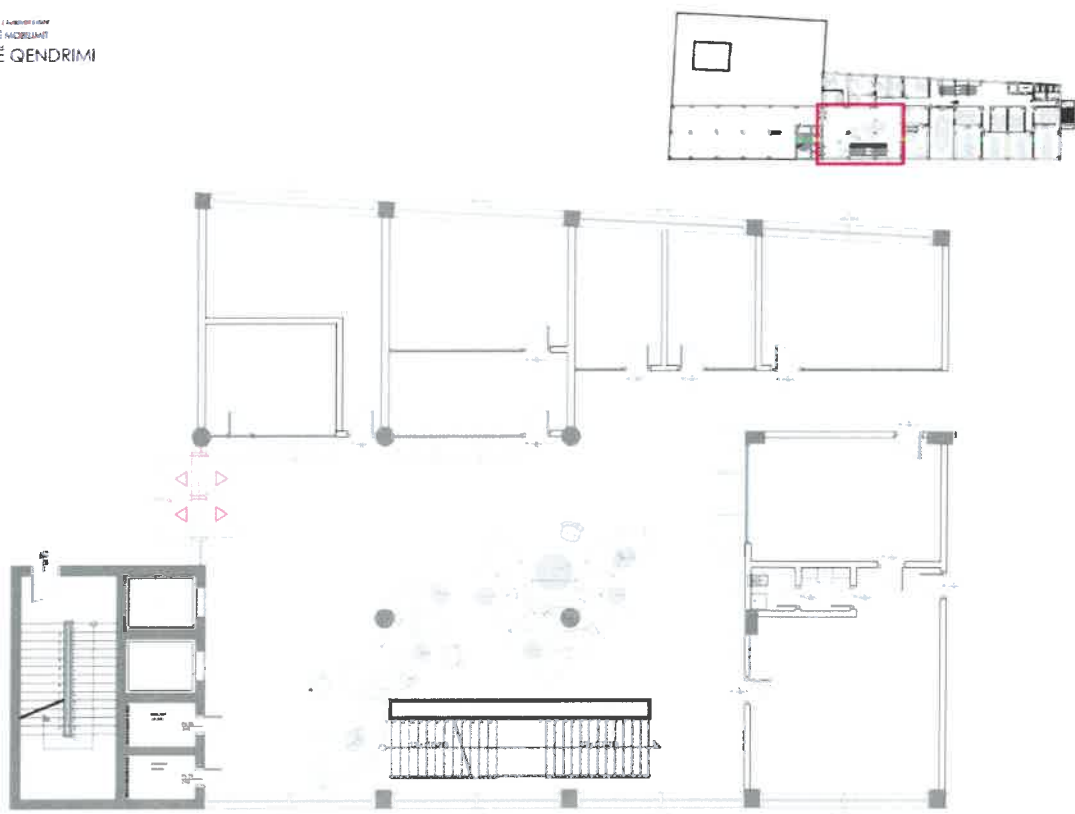


Fig. 71: Evidentimi në plan i hapësirës së qëndrimit në katin e dytë.



Përveçse është një ambient funksional, ai gjithashtu sjell një dozë moderniteti dhe freskëtie në ambientet e përditshme të akademisë. Ngjyrat dhe forma e përzgjedhur e mobilieve ndihmojnë në krijimin e një mjedisi stimulues dhe mbështetës për punën dhe përgatitjen akademike, duke siguruar një përvojë të këndshme për të gjithë përdoruesit e saj.



Fig. 72: Pamje teknike (1) të hapësirës së qëndrimit.

[Handwritten signature]

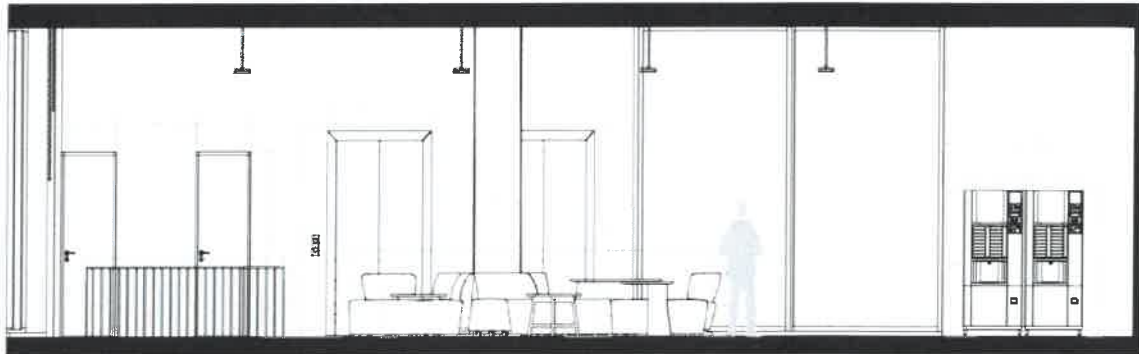
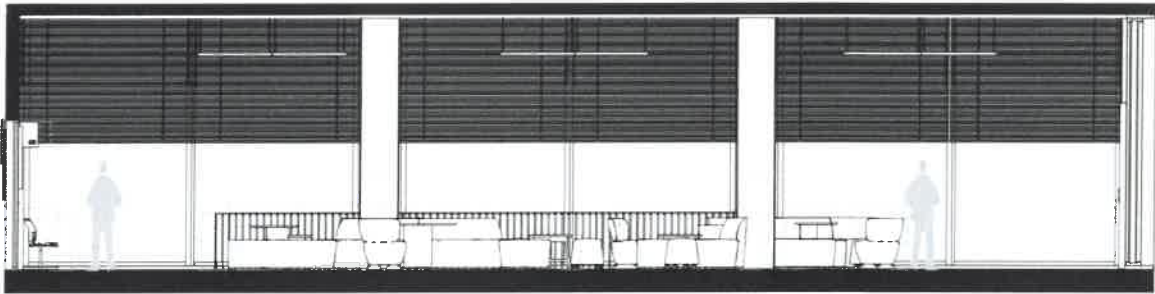


Fig. 73: Pamje teknike (2 dhe 3) të hapësirës së qëndrimit.



Fig. 74: Vizualizime (1) të hapësirës së qëndrimit.





Fig. 75: Vizualizime (2) të hapësirës së qëndrimit.

Tabelat shënuese të ambienteve të zyrave janë një element i rëndësishëm dizajni dhe informacioni për secilin ambient të çdo kati të ndërtesës. Dizajni i tyre është i thjeshtë, por i përshtatshëm për përdorim të përditshëm, duke integruar ngjyrën e kuqe që lidhet me elemente të tjerë të mobilimit në mënyrë harmonike.

Secila tabelë shënon hapësirën specifike të zyrës së caktuar, duke ofruar informacion mbi funksionin e saj dhe personelin që punon aty. Ngjyra e kuqe e përdorur në tabelat përfaqëson dinamizmin dhe energjinë, gjithashtu përforcon identitetin e institucionit të caktuar.

Vendosja e tabelave në mënyrë të qëndrueshme dhe estetike në hollët gjatësore thekson organizimin dhe përmirëson lehtësinë e orientimit për stafin dhe studentët. Kjo përmbush një qëllim funksional dhe estetik, duke siguruar që secili përdorues të ketë qasje të lehtë dhe të qartë në informacionin e nevojshëm për të naviguar brenda ambientit të ndërtesës.

TABELA SHËNUESE TË AMBIENTEVE (TIP)

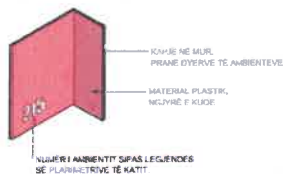


TABELA SHËNUESE TË AMBIENTEVE TË KATI

*Shënimi i kësaj tabelë përdoret në çdo kat dhe të shënohet dhe emërtimet i ndërkates.
Gjendet në pamjet teknike të hapësirës së ndërkates dhe zyrave të kati e zjyë.

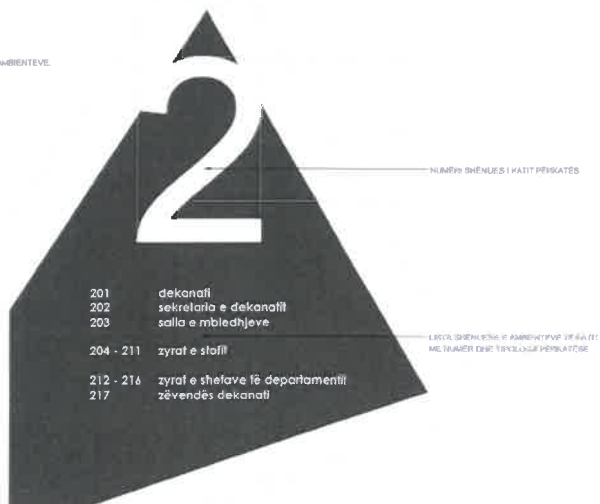


Fig. 76: Skeda teknike të tabelave informuese dhe shënuese të ambienteve.



Fig. 77: Vizualizime (1) të tabelave informuese të ambienteve.



Fig. 78: Vizualizime (2) të tabelave informuese të ambienteve.

UNIVERSITETI I SHKOLLËS SË INJENIERËRISË
 SHKEDA TEKNIKE E MOBILIMIT
 ZYRA E MBLEDHJEVE

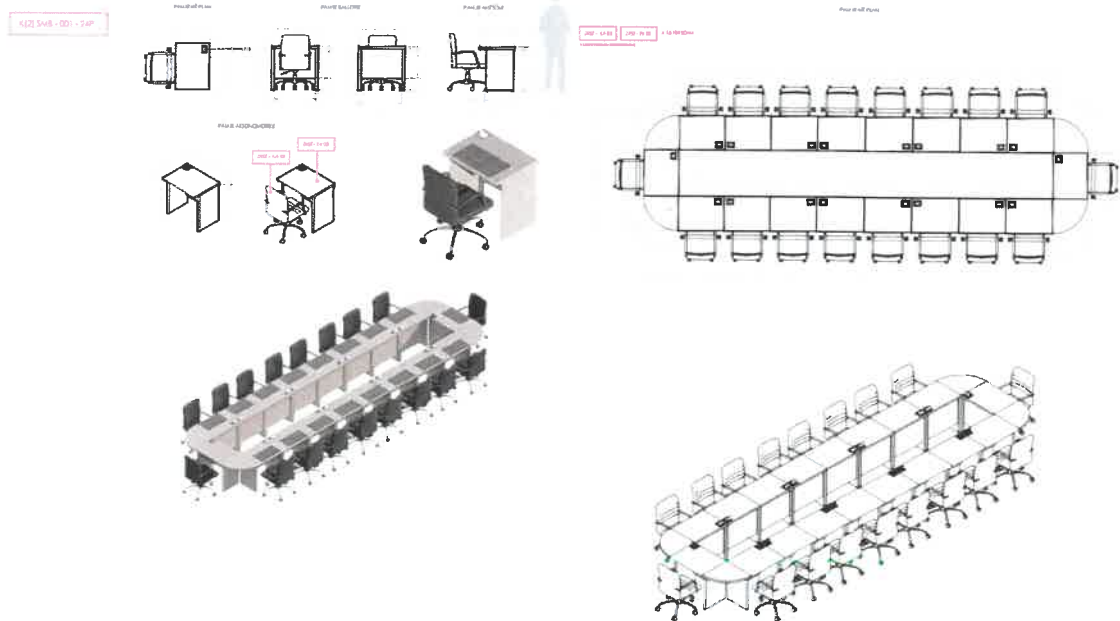


Fig. 79: Skeda teknike të mobilit të ambienteve të zyrave të stafit.

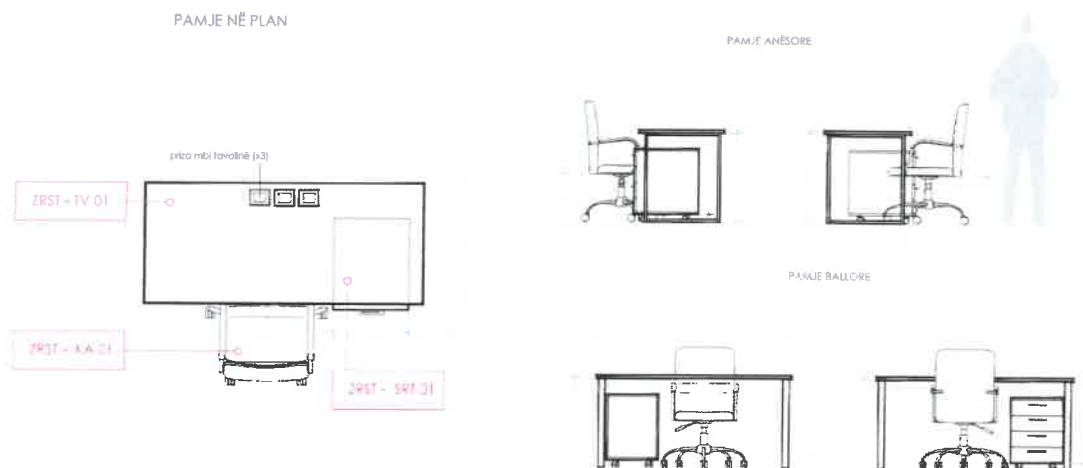


Fig. 80: Skeda teknike individuale të tavolinave(1) të zyrave të stafit.

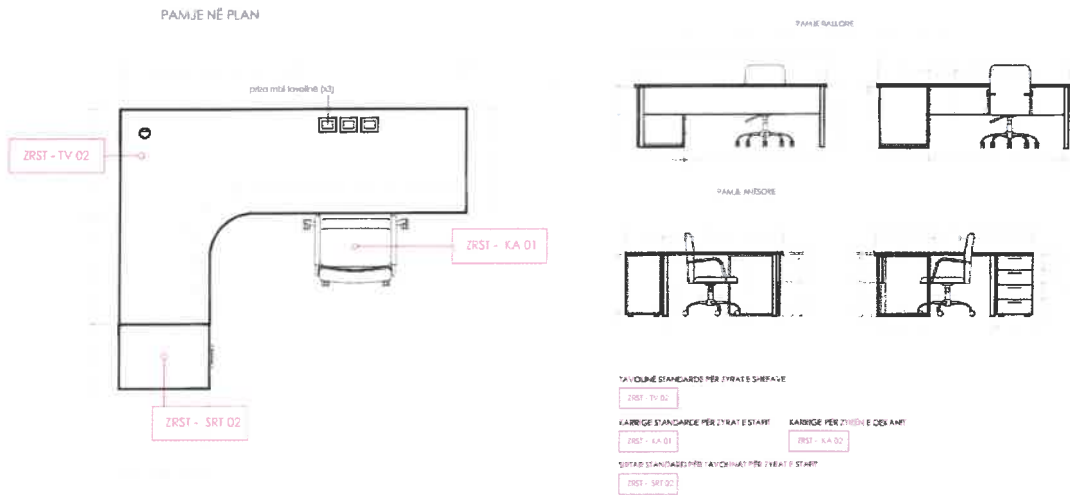


Fig. 81: Skeda teknike individuale të tavolinave (2) të zyrave të stafit.

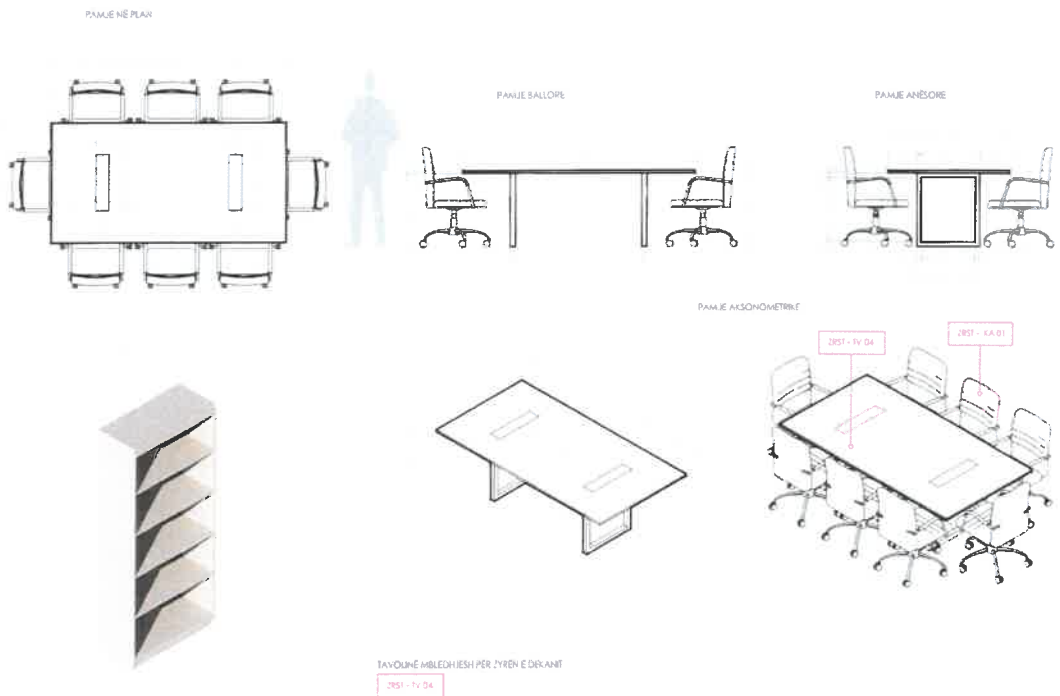


Fig. 82: Skeda teknike individuale të tavolinave (3) të zyrave të stafit.

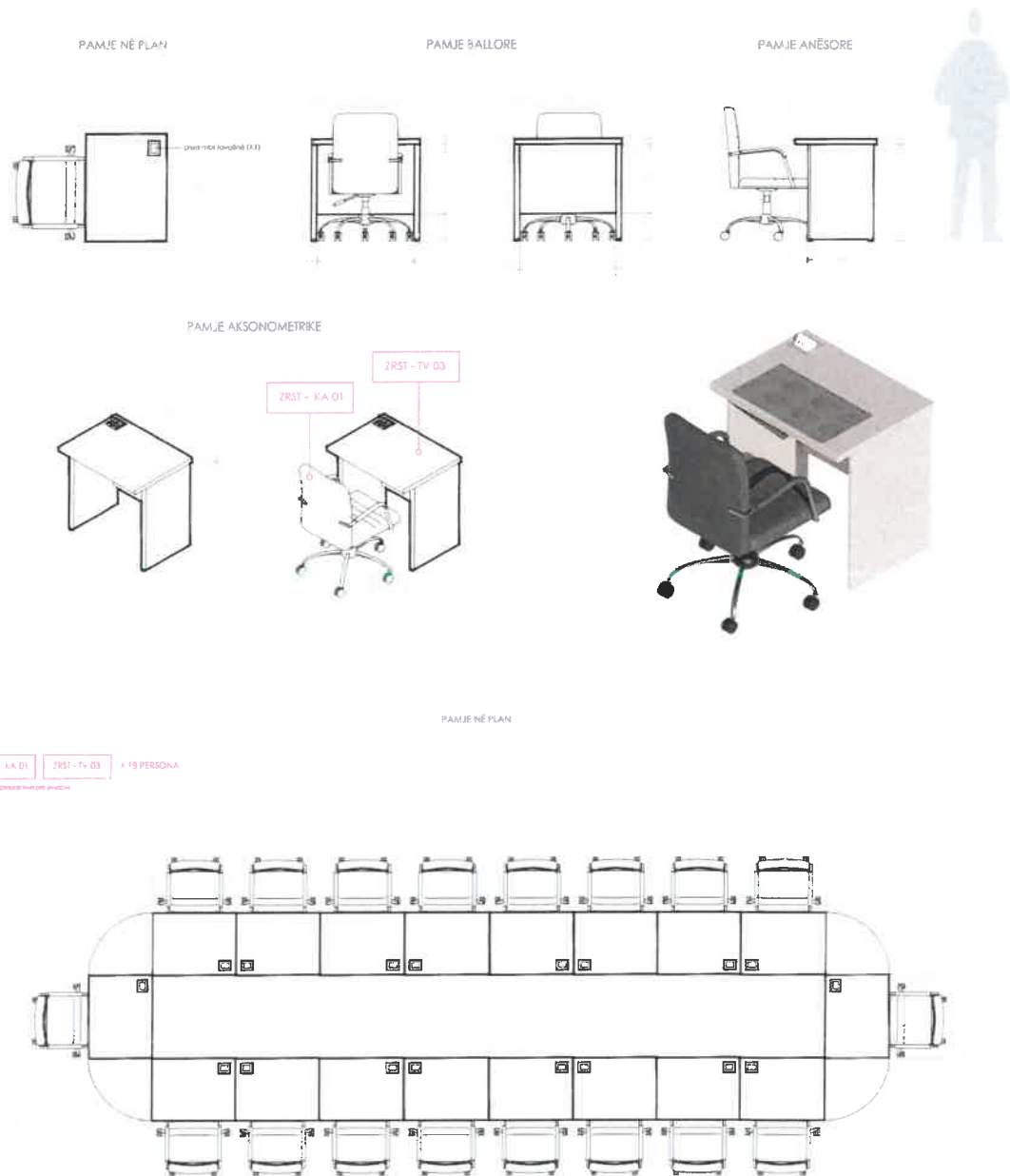
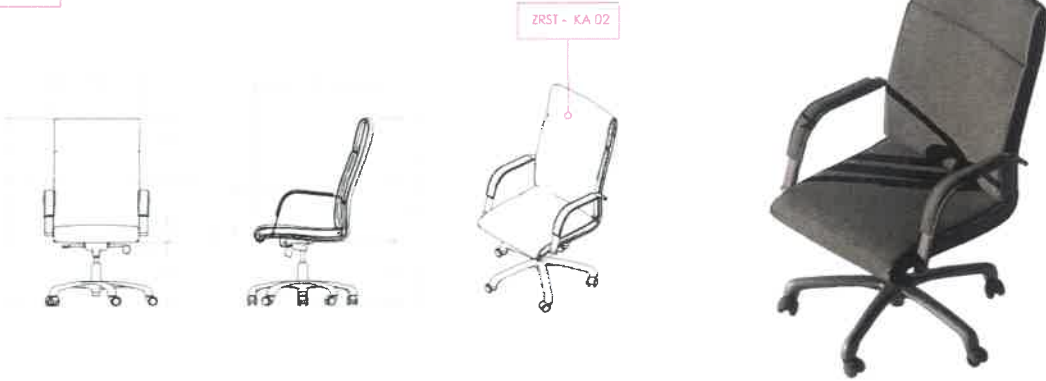


Fig. 83: Skeda teknike individuale të tavolinave (3) të zyrave të stafit.

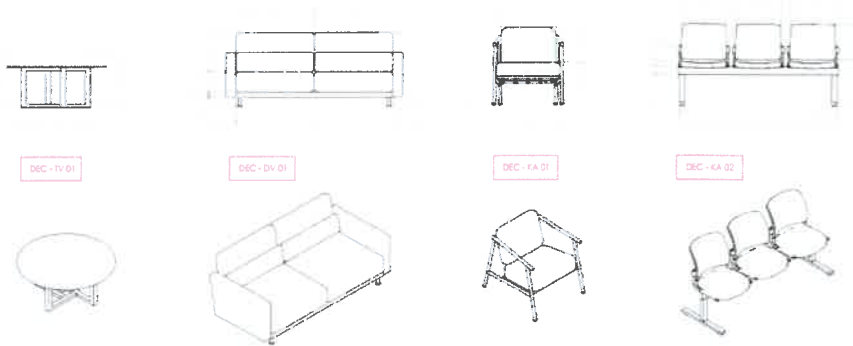
KARRIGE PËR ZYRËN E DEKANIT

ZRST - KA 02



AKSESORË

IR - DEC



AKSESORË

IR - DEC

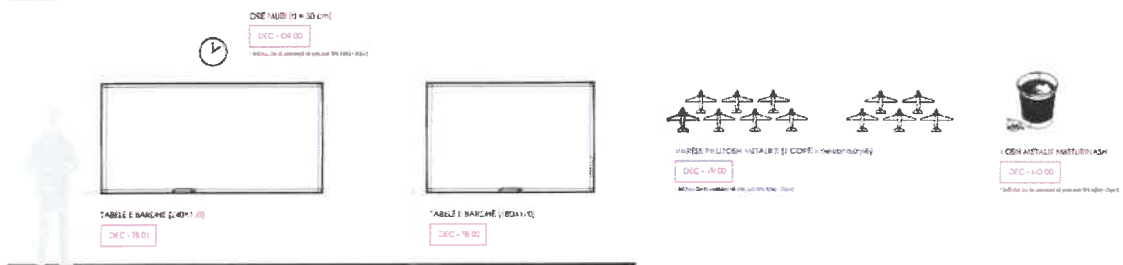
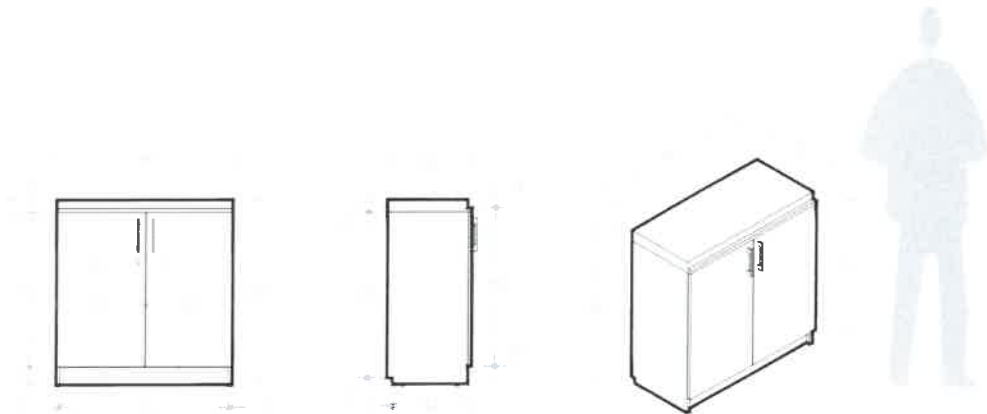


Fig. 84: Skeda teknike individuale të karrigeve dhe aksesoreve të zyrave të stafit.

ZR - DL 01



ZR - DL 02

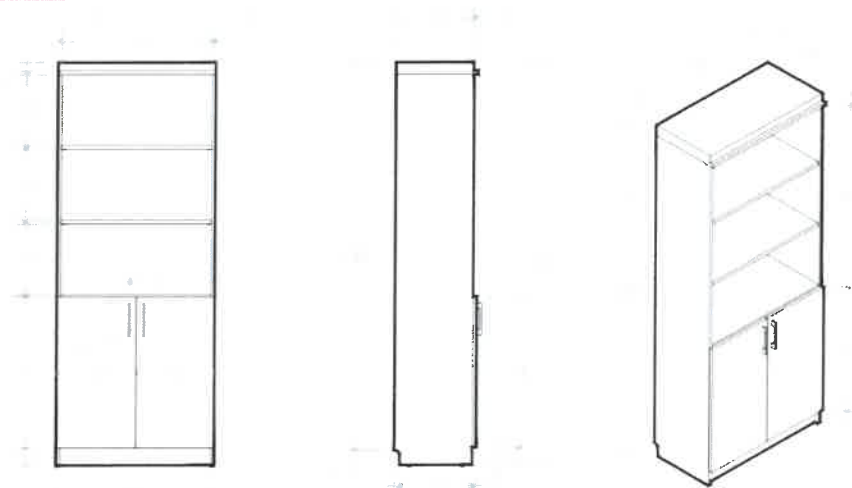
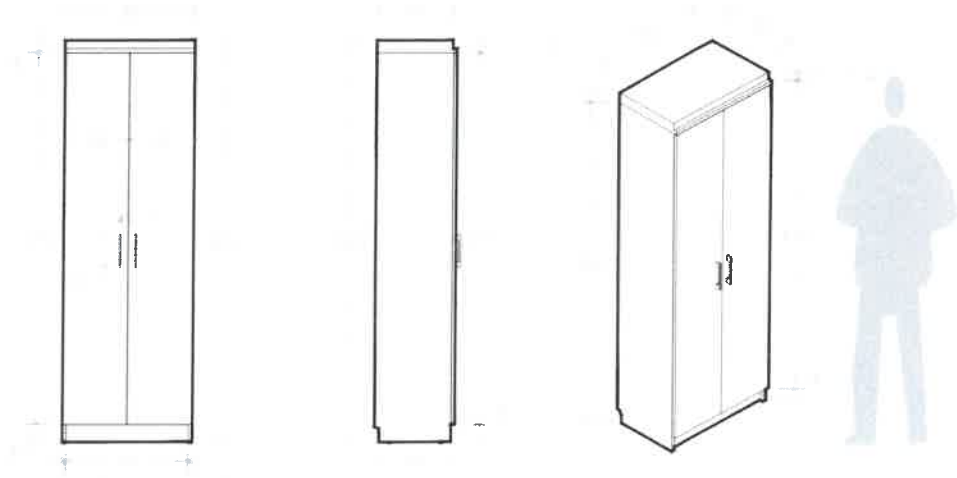


Fig. 85: Skeda teknike individuale të dollapëve (1) të zyrave të stafit.



ZR - DL 03



ZR - DL 04

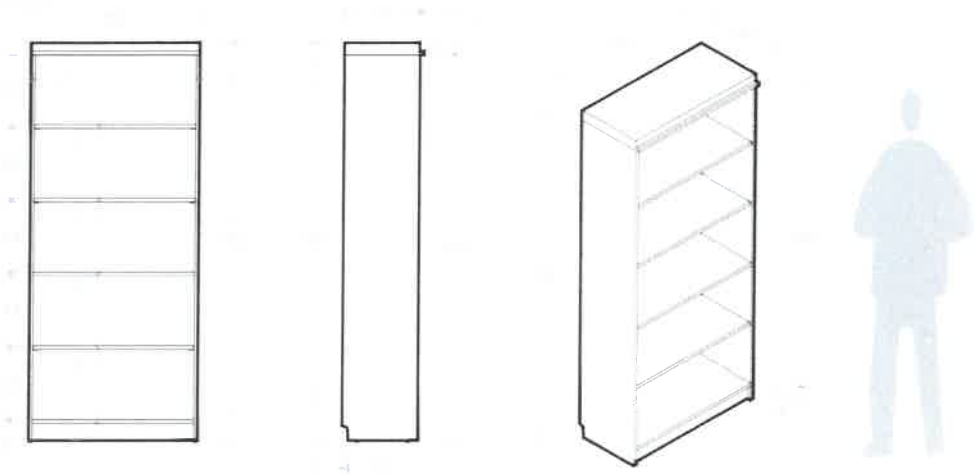


Fig. 86: Skeda teknike individuale të dollapëve (2) të zyrave të stafit.

04.11 Mensa.

Mensa është një hapësirë ekzistuese në repart, me një sipërfaqe prej 546 m². Për të plotësuar kapacitetin e kërkuar nga detyra e projektimit të AFA për 300 persona, është menduar një ndërhyrje shtese në objektin ekzistues me një sipërfaqe prej 291 m².

Ndërhyrja në shtesën e objektit ekzistues behet si mënyre hapjeje ndaj natyrës dhe pyllit përreth. Kjo shtese ka për qëllim shtimin e kapacitete të mensës. Gjuha arkitektonike është e njëjtë me trajtimin e dy godinave të para Fakulteti dhe Konviktit, si në materialitet dhe gjuhë dizajni.

Hallka e fundit e projektit të arredimit është rikonceptimi i brendshëm i mensës, e cila ndodhet në një godinë të veçantë të dedikuar brenda Akademisë së Forcave të Armatosura. Ky ambient është i mire-diellzuar dhe është e pozicionuar pranë godinës kryesore të akademisë.

Ndryshimi kryesor është bërë në mënyrën se si funksionon dhe shërben aktiviteti kryesor i mensës, që është porositja e ushqimit. Për të arritur këtë, është ndryshuar organizimi i banakut të shërbimit të ushqimit me atë të bar-kafes. Tani janë krijuar dy ambiente të veçanta që u dedikohen këtyre aktiviteteve.

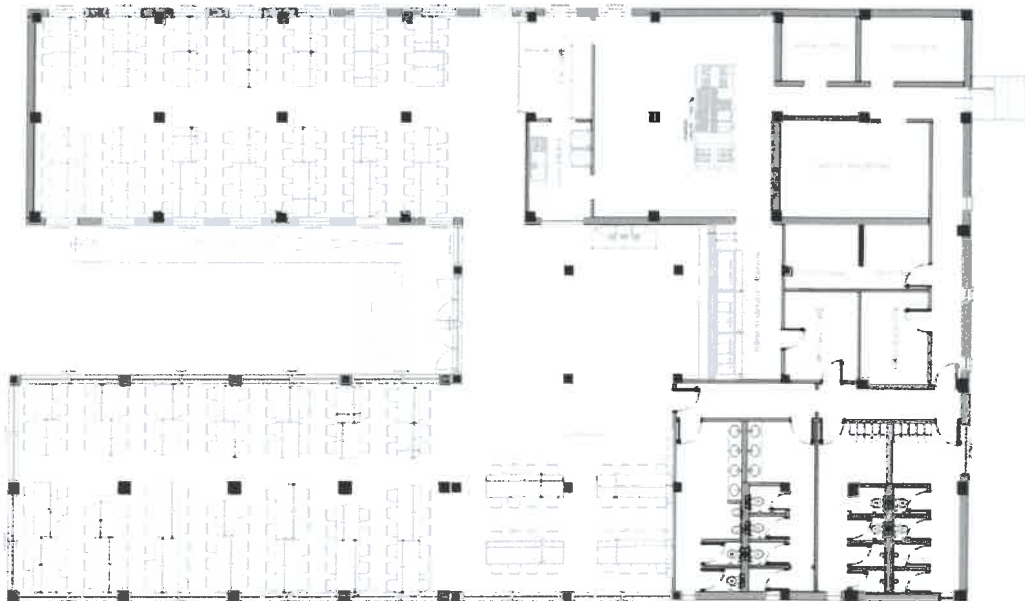
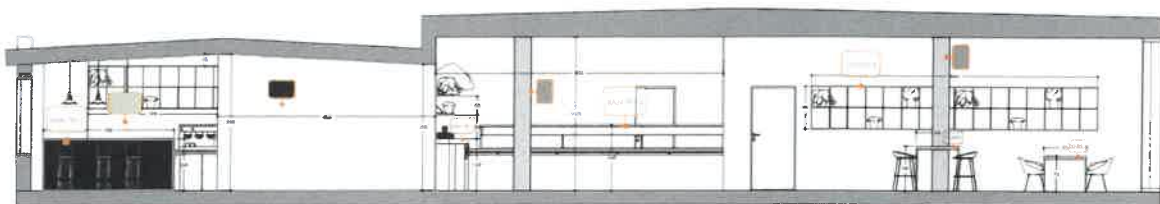


Fig. 87: Evidentimi në plan i godinës së mensës.

Banaku i ushqimeve është vendosur pranë kuzhinës dhe afër hyrjes kryesore të mensës, duke e bërë më të lehtë qasjen dhe përdorimin e tij. Në anën tjetër, banaku i kafes është zhvendosur dhe i dedikuar në anën tjetër, duke krijuar një hapësirë të veçantë dhe të qetë.

Kjo ndërhyrje ka përmirësuar shumë efikasitetin dhe qasjen e përdoruesve të mensës, duke e bërë atë më funksionale dhe të përshtatshme për nevojat e përditshme. Ndërkohë, pozicionimi strategjik dhe organizimi i ri i banakut të kafes ka përmirësuar edhe eksperiencën e përdoruesve, duke i ofruar një ambient të veçantë për relaksim dhe socializim.

PRERJE 1-1



PRERJE 1-1



Fig. 88: Pamje teknike të mensës.



Fig. 89: Vizualizime aksonometrike të mensës.



Fig. 90: Vizualizime të mensës.

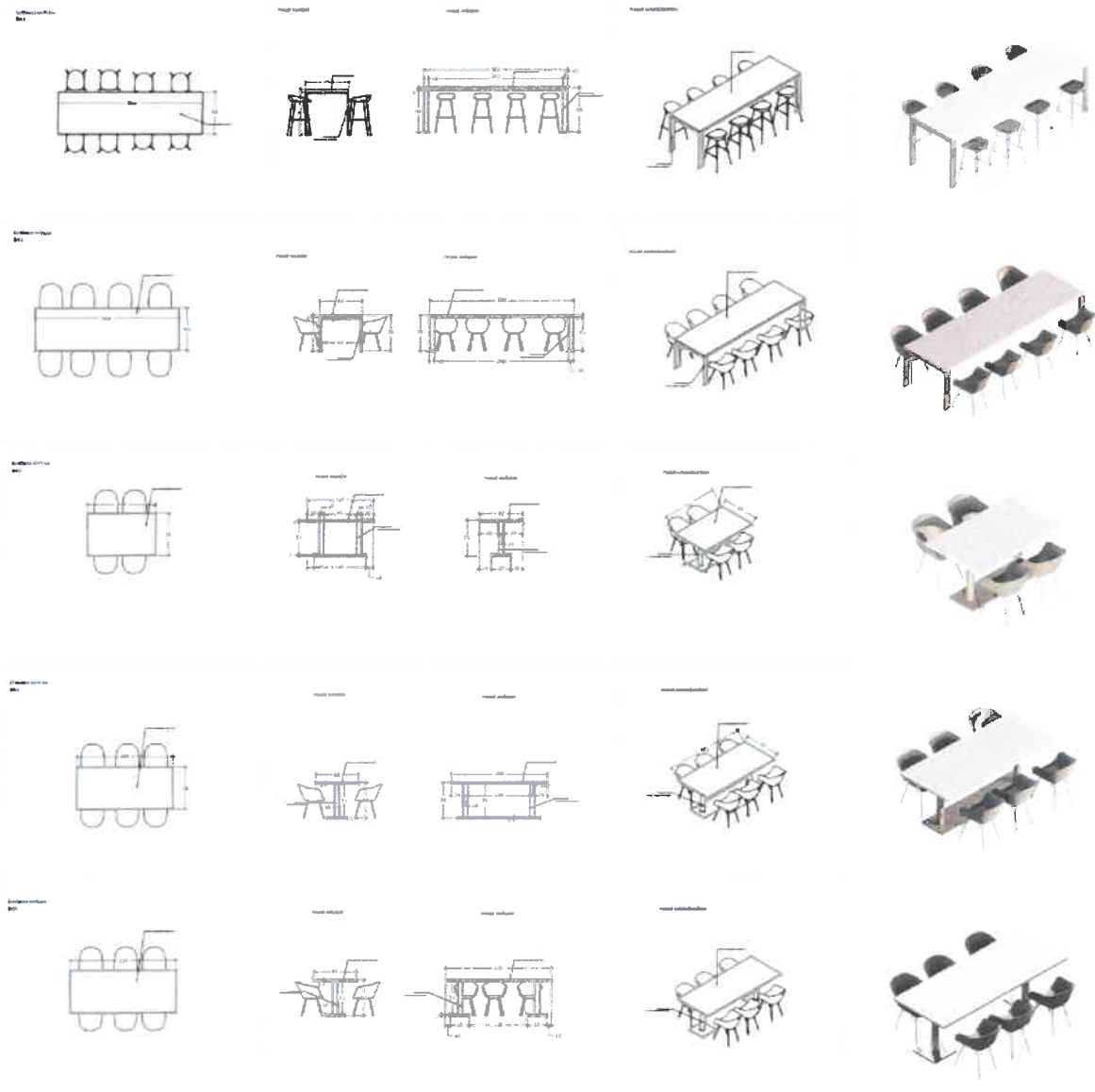


Fig. 91: Skeda teknike mobilimi të tavolinave të mensës.

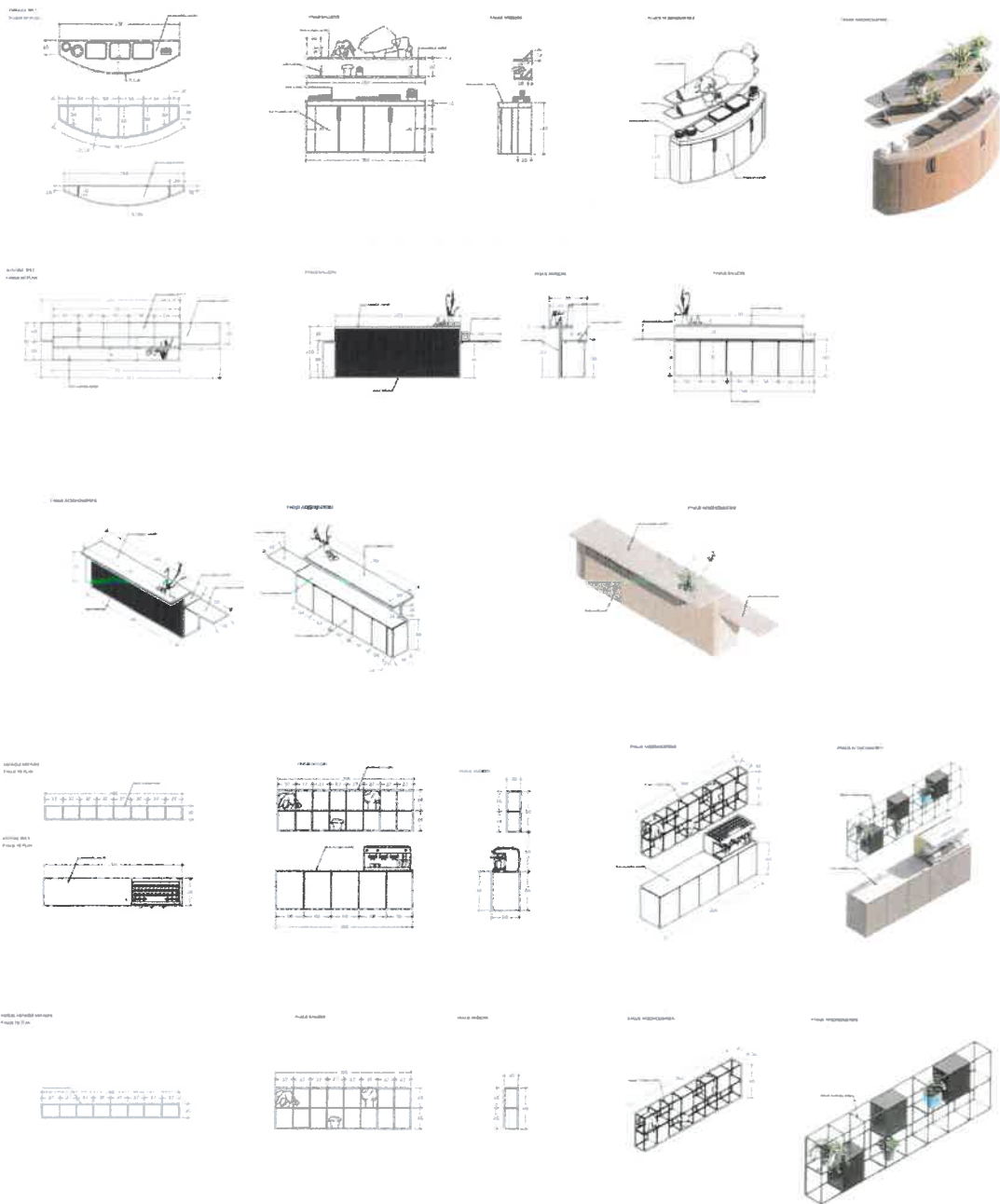


Fig. 92: Skeda teknike mobilimi të bankëve të mensës.

Tabela e figurave.

Fig. 1: Vendndodhja e fakultetit dhe e mencës (ref. https://geoportal.asig.gov.al/)	45
Fig. 2: Gjendja e infrastrukturës ekzistuese.	6
Fig. 3: Gjendja e infrastrukturës ekzistuese.	8
Fig. 4: Fotografime të gjendjes së infrastrukturës ekzistuese.	13
Fig. 5: Planimetri e katit të dytë të projektit ekzistues.	15
Fig. 6: Fotografim i arkave për riciklim në projektin e arredimit të brendshëm.	17
Fig. 7: Fotografim i dimensionimit të arkave dhe helmetave për riciklim.	17
Fig. 8: Fotografim i mjeteve ushtarake për mundësi riciklimi.	18
Fig. 9: Planimetri e katit të nëntokës.	19
Fig. 10: Zonim funksional i planimetrisë së katit të nëntokës.	20
Fig. 11: Planimetri e katit të përdhe.	21
Fig. 12: Zonim funksional i planimetrisë së katit të përdhe.	21
Fig. 13: Planimetri e katit të parë.	22
Fig. 14: Zonim funksional i planimetrisë së katit të parë.	23
Fig. 15: Planimetri e katit të dytë.	24
Fig. 16: Zonim funksional i planimetrisë së katit të dytë.	24
Fig. 17: Evidentimi në plan i hyrjes për në hollin qendror në katin përdhe.	25
Fig. 18: Vizualizime të strukturës së propozuar të hyrjes kryesore të godinës.	26
Fig. 19: Evidentimi në plan i hollit qendror në katin përdhe.	27
Fig. 20: Pamje aksonometrike të propozimit dhe ndarjes së ambientit të receptionit.	27
Fig. 21: Vizualizime të ambientit të receptionit në hollin kryesor.	28
Fig. 22: Evidentimi në plan të auditoriumit në katin përdhe.	29
Fig. 22: Vizualizime të auditoriumit.	30
Fig. 24: Planimetri teknike të auditoriumit.	31
Fig. 25: Prerje teknike të auditoriumit dhe evidentimi i ndriçuesve.	32
Fig. 26: Skeda teknike të mobileve të podiumit të auditoriumit.	32
Fig. 27: Skeda teknike të karrigeve të auditoriumit.	33
Fig. 28: Fotografimi i arkave dekorative për riciklim dhe materialit të shtrimit.	33
Fig. 29: Vizualizime të auditoriumit.	34
Fig. 30: Evidentimi në plan të bibliotekës në katin përdhe.	35
Fig. 31: Skeda teknike të mobilimit të bibliotekës.	36
Fig. 32: Vizualizime të bibliotekës.	37
Fig. 33: Plan teknik i sallës tip të leksioneve.	38
Fig. 34: Prerje teknike e sallës tip të leksioneve.	38
Fig. 35: Vizualizime e sallës tip të leksioneve.	39
Fig. 36: Plan teknik i konfigurimit të një klase tip.	40
Fig. 37: Vizualizim i konfigurimit të një klase tip.	40
Fig. 38: Pamje teknike e konfigurimit të një klase tip.	41
Fig. 39: Vizualizim i konfigurimit të një klase tip.	41
Fig. 40: Plan teknik i konfigurimit të një klase tip.	42
Fig. 41: Vizualizim i konfigurimit të një klase tip.	42
Fig. 42: Plan teknik i konfigurimit të një klase tip.	43
Fig. 43: Vizualizim i konfigurimit të një klase tip.	43
Fig. 44: Plan teknik i konfigurimit të një klase IT tip.	44
Fig. 45: Vizualizim i konfigurimit të një klase IT tip.	44
Fig. 46: Vizualizime i konfigurimit të një klase IT tip.	45
Fig. 47: Skeda teknike të mobilimit të klasave të mësimi.	46
Fig. 48: Skeda teknike të mobilimit të klasave të IT.	46
Fig. 49: Skeda teknike individuale të mobileve të bibliotekës.	48
Fig. 50: Evidentimi në plan i laboratorëve në katin nëndhe.	49
Fig. 51: Pamje teknike të konfigurimit të laboratorëve.	50
Fig. 52: Plan dhe pamje teknike të konfigurimit të laboratorëve.	51
Fig. 53: Plan dhe pamje teknike të konfigurimit të laboratorëve.	52
Fig. 54: Skeda teknike individuale të mobilimit të laboratorëve.	53
Fig. 55: Evidentimi në plan i zyrave dhe ambienteve të stafit në katin e dytë.	54
Fig. 56: Vizualizim në plan i ambienteve të dekani dhe sallës së mbledhjeve.	55
Fig. 57: Pamje teknike të zyrës së dekani.	56

Fig. 58: Vizualizime të zyrës së dekanit.	57
Fig. 59: Pamje teknike të sekretarisë së dekanit.	58
Fig. 60: Vizualizim i sekretarisë së dekanit.	58
Fig. 61: Pamje teknike të sallës së mbledhjeve.	59
Fig. 62: Vizualizime të sallës së mbledhjeve.	60
Fig. 63: Pamje teknike të një tipi zyre të stafit.	61
Fig. 64: Vizualizim i një tipi zyre të stafit.	61
Fig. 65: Pamje teknike të një tipi zyre të stafit.	62
Fig. 66: Vizualizim i një tipi zyre të stafit.	62
Fig. 67: Pamje teknike të një tipi zyre të stafit.	63
Fig. 68: Vizualizim i një tipi zyre të stafit.	64
Fig. 69: Vizualizime aksonometrike të zyrave të stafit.	65
Fig. 70: Vizualizime të zyrës së zëvendës dekanit.	66
Fig. 71: Evidentimi në plan i hapësirës së qëndrimit në katin e dytë.	67
Fig. 72: Pamje teknike (1) të hapësirës së qëndrimit.	68
Fig. 73: Pamje teknike (2 dhe 3) të hapësirës së qëndrimit.	69
Fig. 74: Vizualizime (1) të hapësirës së qëndrimit.	70
Fig. 74: Vizualizime (2) të hapësirës së qëndrimit.	71
Fig. 76: Skeda teknike të tabelave informuese dhe shënuese të ambienteve.	72
Fig. 77: Vizualizime (1) të tabelave informuese të ambienteve.	73
Fig. 78: Vizualizime (2) të tabelave informuese të ambienteve.	74
Fig. 79: Skeda teknike të mobilimit të ambienteve të zyrave të stafit.	76
Fig. 80: Skeda teknike individuale të tavolinave(1) të zyrave të stafit.	76
Fig. 81: Skeda teknike individuale të tavolinave (2) të zyrave të stafit.	77
Fig. 82: Skeda teknike individuale të tavolinave (3) të zyrave të stafit.	77
Fig. 83: Skeda teknike individuale të tavolinave (3) të zyrave të stafit.	78
Fig. 84: Skeda teknike individuale të karrigeve dhe aksesoreve të zyrave të stafit.	79
Fig. 85: Skeda teknike individuale të dollapëve (1) të zyrave të stafit.	80
Fig. 86: Skeda teknike individuale të dollapëve (2) të zyrave të stafit.	81
Fig. 87: Evidentimi në plan i godinës së mensës.	82
Fig. 88: Pamje teknike të mensës.	83
Fig. 89: Vizualizime aksonometrike të mensës.	83
Fig. 90: Vizualizime të mensës.	84
Fig. 91: Skeda teknike mobilimi të tavolinave të mensës.	85
Fig. 92: Skeda teknike mobilimi të banakëve të mensës.	86

Arkitekt.

ARMAND VOKSHI

ANI TOLA (PANARITI)

