

RAPORT TEKNIK ARKITEKTURA

PROJEKT:

“INVESTIME PËR TRANSFORMIMIN E ASETIVE PUBLIKE ME POTENCIAL
ZHVILLIMI NË MODELE TË STANDARTIT MË TË LARTË TË ZHVILLIMIT, LOT.2,
'KOMPLEKSI I DIJES, KORÇË'”

Faza: Projekt Zbatim

Hartoi:

ARCHISPACE + iRI + CMA

TETOR, 2023

Përmbajtje

GJENDJA EKZISTUESE

- 1. POZICIONI I ZONËS NË STUDIM**
- 2. AKSESI**
- 3. FOTO TE GJENDJES EKZISTUES**

ORGANIZIMI PLANIMETRIK

- 1. SKEMAT FUNKSIONALE**
- 2. PLANVENDOSJE**
- 3. PLAN SISTEMIMI**
- 4. GJELBERIMI**
- 5. PLANIMETRITË**
- 6. PRERJE**
- 7. FASADA**
- 8. IMAZHE 3D**

RIKONSTRUKSIONI I OBJEKTIT EKZISTUES

- 1. NDËRHJRJET E PROPOZUARA**
- 2. ORGANIZIMI PLANIMETRIK**
- 3. IMAZHE 3D**

GJENDJA EKZISTUESE

1. POZICIONI I ZONËS NË STUDIM

Zona për të cilën realizohet ky studim, ndodhet në qendër të qytetit i Korçës, në një largësi prej 1.6 km nga qendra e qytetit. Zona në studim paraqet një interes të veçantë. Zona ku parashikohet të bëhet ndërhyrja e propozuar për ndertimin e objektit, ndodhet pranë parkut të qytetit. Në planin rregullues të hartuar për qytetin e Korçës, perkatesisht bëhet fjalë për njesinë KO/UB581.



Fig 1. Ortofoto e sheshit te ndertimit

2. AKSESI

Përsa i përket sheshit të ndërtimit kufizohet nga Bulevardi “Fan Noli” në jug që nëpërmjet rrugës “Nene Tereza” i jep akses godinës. Gjithashtu akses mund të realizohet edhe nga rruga “Çlirimi i Korçës” në Veri-Perendim dhe rruga “Thoma Huaja” në Veri-Lindje.



Fig 2. Akses i sheshit te ndertimit

3. FOTO TE GJENDJES EKZISTUES



Fig 3. Gjendja ekzistuese



Fig 4. Gjendja ekzistuese



Fig 5. Gjendja ekzistuese



Fig 6. Gjendja ekzistuese

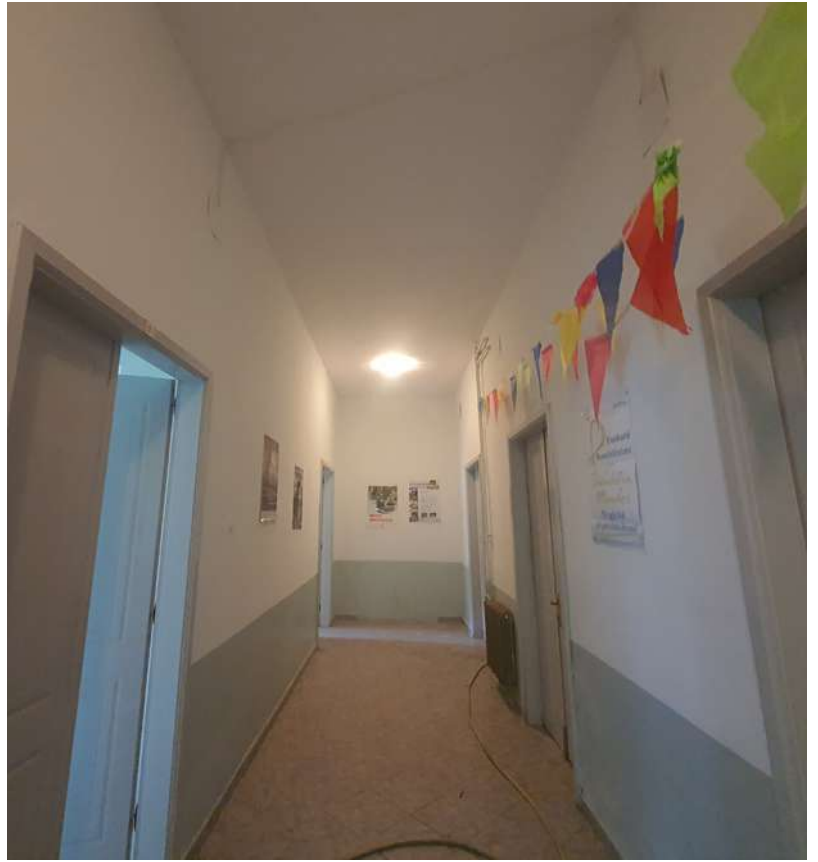


Fig 7. Gjendja ekzistuese



Fig 8. Gjendja ekzistuese



Fig 9. Gjendja ekzistuese



Fig 10. Gjendja ekzistuese

ORGANIZIMI PLANIMETRIK

1. SKEMAT FUNKSIONALE

Zonimi funksional
 Skemat hyrja-dalje (Emergjeca)
 Skemat e levizjes (vertikale, horizontale)
 Skemat P.A.K.





**LEGJENDA:
 ZONIMI FUNKSIONAL**

-  SALLE LEKSIONESH
-  LABORATOR
-  BIBLOTEKE
-  ARKIVA
-  TUALET
-  DHOME TEKNIKE
-  RECEPTION BIBLOTEKA



SKEMA HYRJA-DALJE

-  HYRJA KRYESORE
-  HYRJE DYTESORE
-  DALJE EMERGJENCE
-  DALJE DYTESORE

SKEMA LEVIZJE

-  LEVIZJE VERTIKALE SHKALLE/ASHENSOR
-  LEVIZJE VERTIKALE SHKALLE EMERGJENCE
-  LEVIZJE HORIZONTALE
-  LEVIZJE HORIZONTALE EMERGJENCE

SKEMA P.A.K.

-  LEVIZJE VERTIKALE PAK ASHENSOR
-  LEVIZJE HORIZONTALE PAK

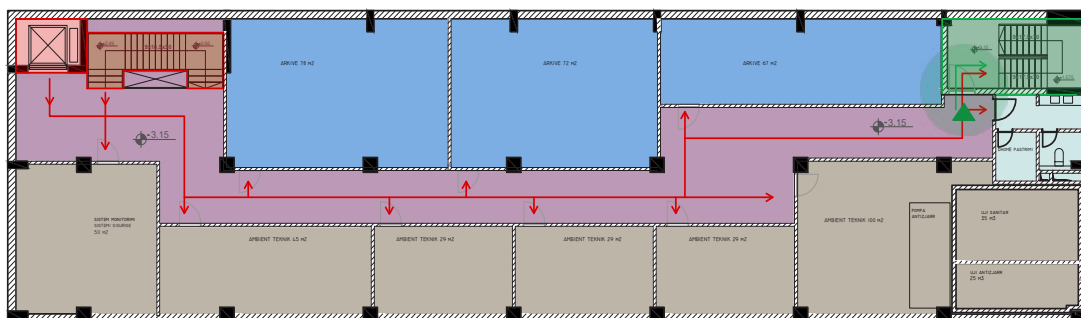


Fig 11. Skema funksionale kati -1

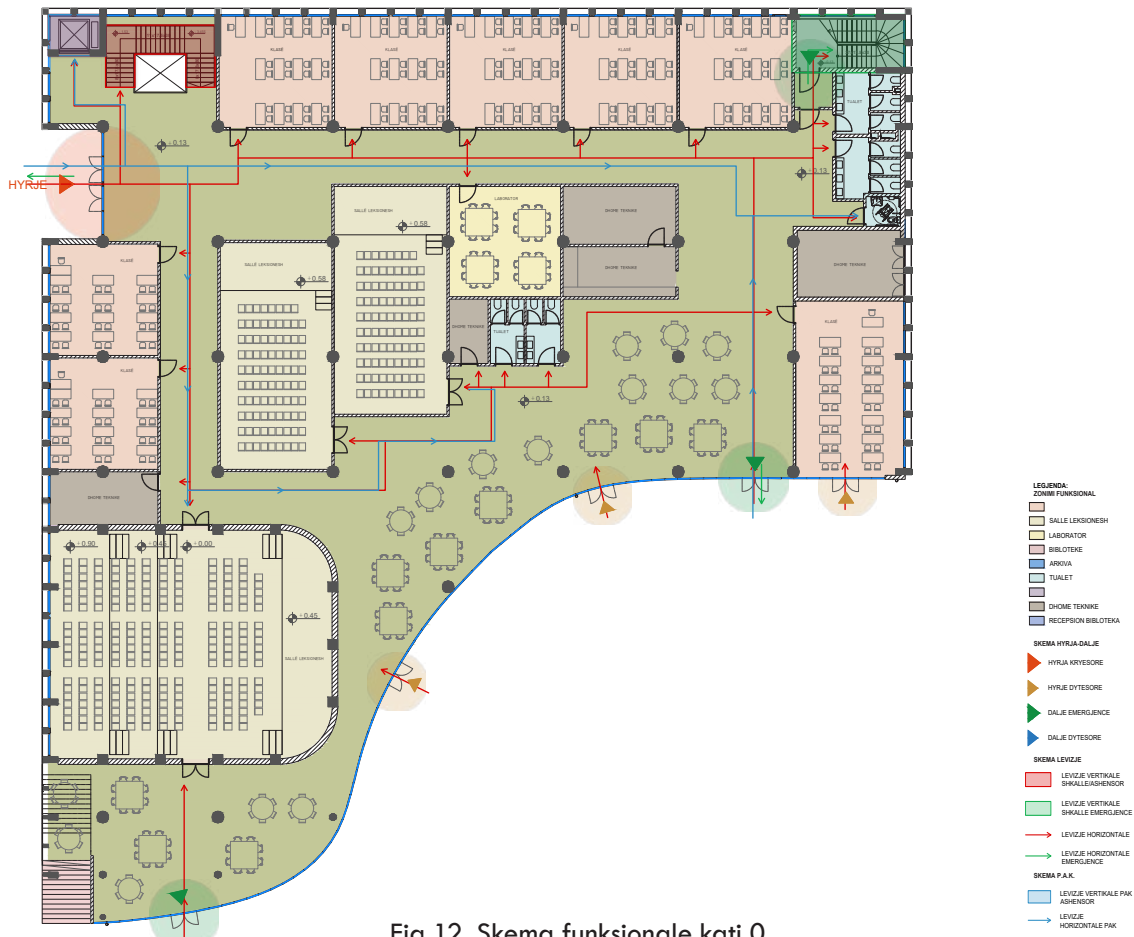


Fig 12. Skema funksionale kati 0



Fig 13. Skema funksionale kati +1



Fig 14. Skema funksionale kati +2

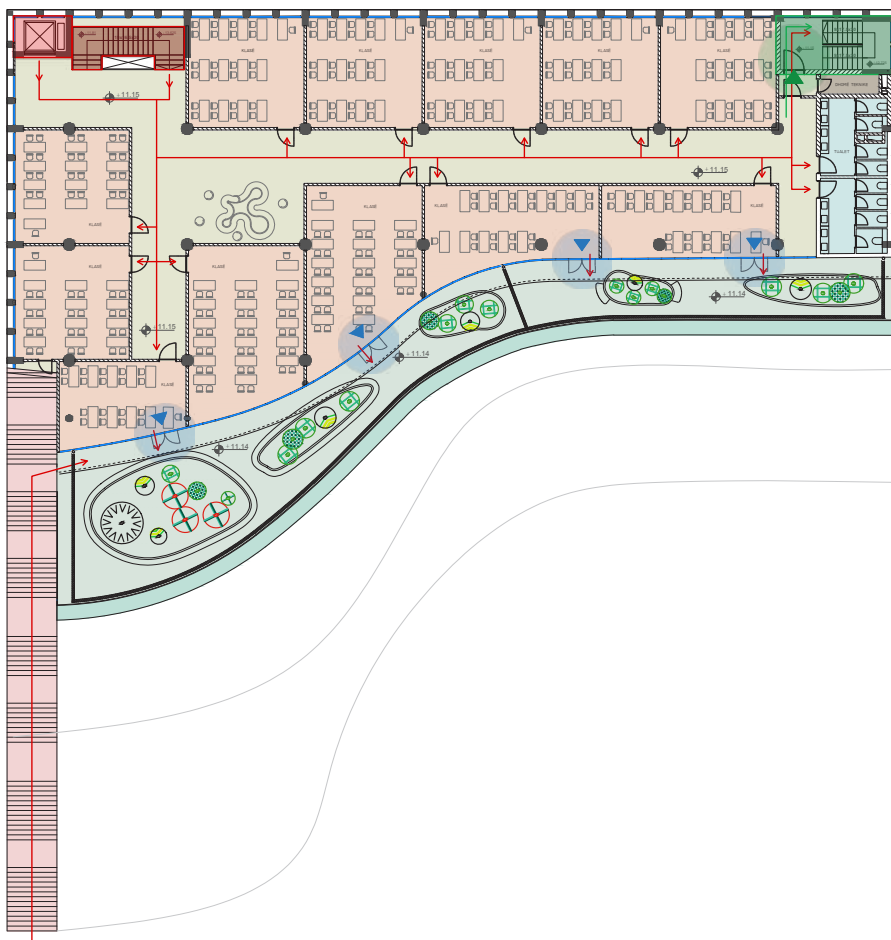


Fig 15. Skema funksionale kati +3

- LEGJENDA:**
ZONIMI FUNKSIONAL
- SALLE LEKSIONESH
 - LABORATOR
 - BIBLIOTEKE
 - ARRYVA
 - TUALET
 - SHOME TEKNIKE
 - RECEPTION BIBLIOTEKA
- SKEMA HYRJA DALLJE**
- HYRJA KYRESORE
 - HYRJE DYTESORE
 - DALLJE EMERGENCE
 - DALLJE DYTESORE
- SKEMA LEVIZJE**
- LEVIZJE VERTIKALE SHALLE/ASHENDOR
 - LEVIZJE VERTIKALE SHALLE EMERGENCE
 - LEVIZJE HORIZONTALE
 - LEVIZJE HORIZONTALE EMERGENCE
- SKEMA P.A.K.**
- LEVIZJE VERTIKALE PAK ASHENDOR
 - LEVIZJE HORIZONTALE PAK

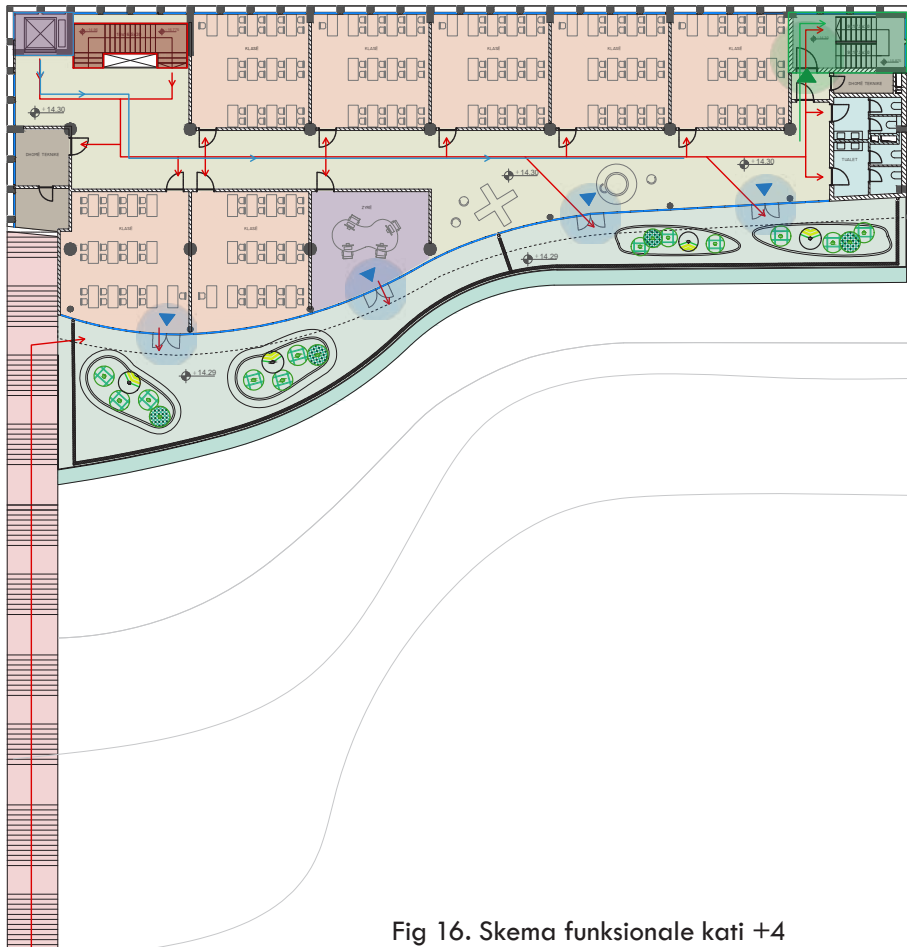


Fig 16. Skema funksionale kati +4

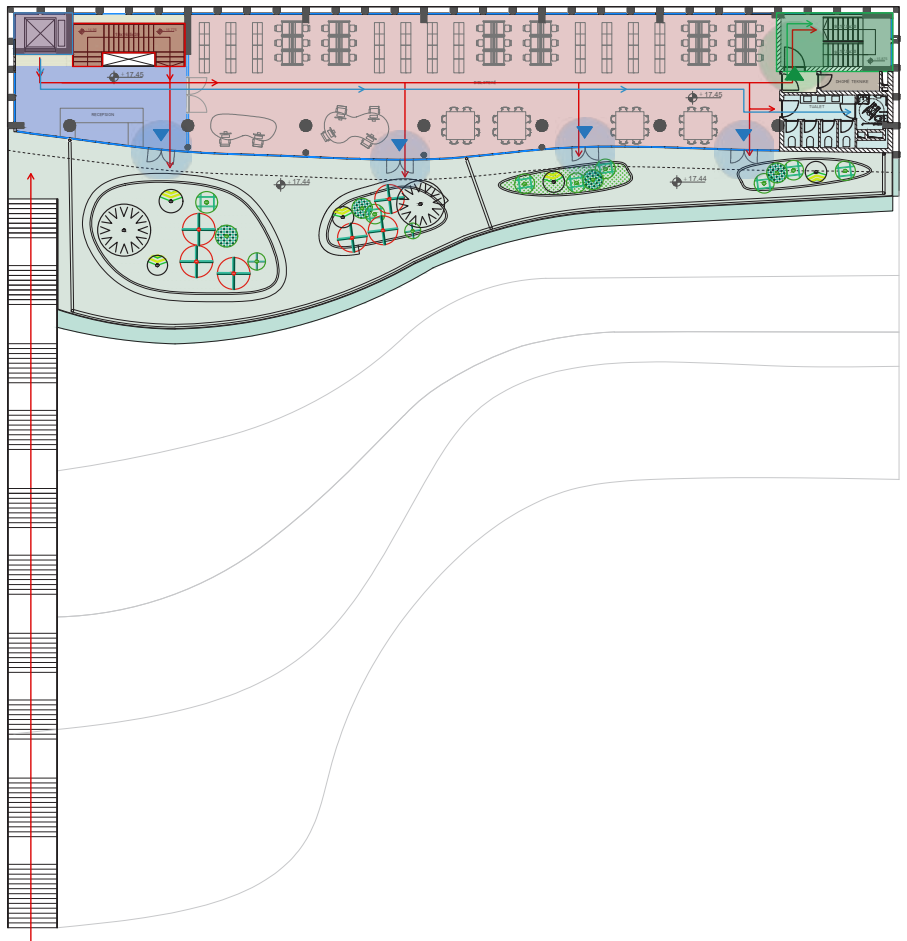


Fig 17. Skema funksionale kati +5

2. PLANVENDOSJE

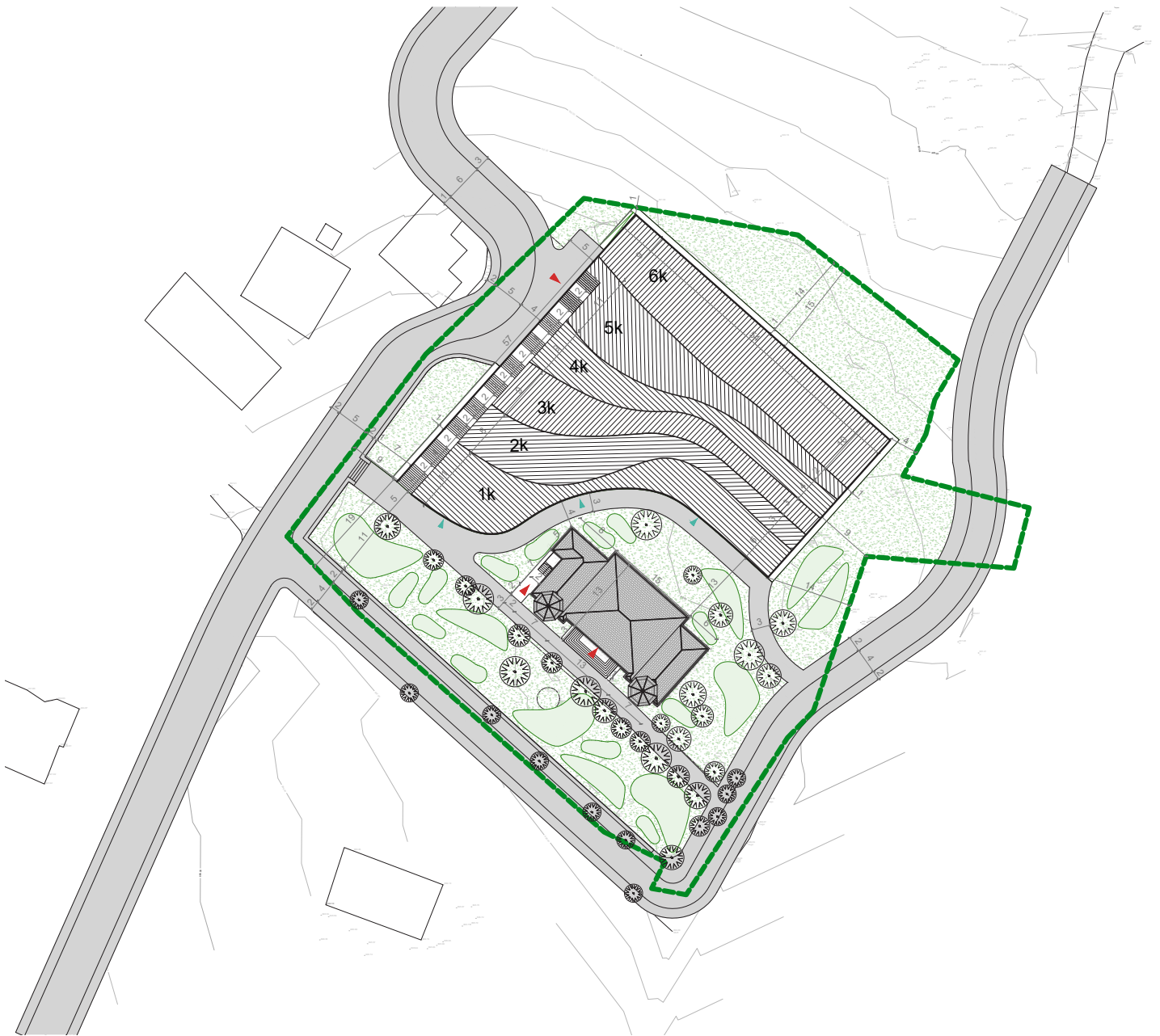


Fig 18. Planvendojse

TREGUESIT E ZHVILLIMIT

SIPËRFAQJA E TRUALLIT QË ZHVILLOHET	6912 m ²
SIPËRFAQJA E TRUALLIT E ZËNË NGA STRUKTURA (KATI PËRDHE)	2133 m ²
SIPËRFAQJA E TRUALLIT E ZËNË NGA STRUKTURA (PROJEKSIONI)	2158 m ²
KOEFIÇIENTI I SHFRYTËZIMIT TË TRUALLIT (KATI PËRDHE)	30 %

DISTANCAT NGA KUFIRI I PRONËS:

VERI-PERENDIM: 8.0M DHE 9.0M PER VOLUMIN 1,2,3,4,5 DHE 6 KATE NGA KUFIRI I PRONES

JUG-LINDJE: 1.0M, 15.0M DHE 17.0M PER VOLUMIN 6 KATE NGA KUFIRI I PRONES

VERI-LINDJE: 5.0M DHE 14M PER VOLUMIN 1,2,3,4,5 DHE 6 KATE NGA KUFIRI I PRONES

JUG-PERENDIM: 19.0M DHE 47.0M PER VOLUMIN 1 KATE NGA KUFIRI I PRONES

DISTANCAT NGA STRUKTURAT EKZISTUESE:

VERI-PERENDIM: 13.0M PER VOLUMIN 1,2,3,4,5 DHE 6 KATE NGA OBJEKTI EKZISTUES 3 KAT

25.0M PER VOLUMIN 1,2,3,4,5 DHE 6 KATE NGA OBJEKTI EKZISTUES 2 KAT

26.0M PER VOLUMIN 1,2,3,4,5 DHE 6 KATE NGA OBJEKTI EKZISTUES 4 KAT

JUG-PERENDIM: 71.0M PER VOLUMIN 1,2,3,4,5 DHE 6 KATE NGA OBJEKTI EKZISTUES 2 KAT

DISTANCAT NGA TRUPI I RRUGES:

VERI-PERENDIM: 9M PER VOLUMIN 1,2,3,4,5 DHE 6 KATE NGA TRUPI I RRUGES 6M

JUG-PERENDIM: 19M PER VOLUMIN 1,2,3,4,5 DHE 6 KATE NGA TRUPI I RRUGES 3M

JUG-LINDJE: 22M PER VOLUMIN 1,2,3,4,5 DHE 6 KATE NGA TRUPI I RRUGES 4M

3. PLAN SISTEMIMI

Aksesi i sistemit arrihet në 3 menyra nëpërmjet rrugës “Nënë Tereza” në Jug-Perëndim, nëpërmjet rrugës “Çlirimi i Korçës” ku ndodhet edhe hyrja kryesore e objektit në Veri-Perëndim dhe rrugës “Thoma Huaja” në Veri-Lindje. Sistemimi i sheshit lidh 2 godinat, objektin për restaurim (Sanatoriumi) dhe Kampusin universitar, objektin e ri përmes hapësirave të gjelbërta, clodhëse dhe rekreative. Vlen të theksohet që në shesh mbizotërojnë pishat e larta të zonës që janë ruajtur të pa dëmtuara dhe integrohen në sistemim me pjesën tjetër të vegetacionit.



Fig 19. Plan Sistemimi

4. GJELBERIMI

Koncepti mbrapa idese se gjelberimit te kampusit universitar

Me qellim krijimin e nje mjedisi arsimor pasurues dhe frymezues, ky objekt permban nje dizajn strategjik qe gersheton pa probleme gjelberimin dhe peizazhin ne strukturen e infrastruktures se kampusit. Ky raport thellohet ne perfshirjen e qellimshme te elementeve natyrore brenda ndertesese se universitetit, duke ofruar njohuri mbi arsyetimin, dizajnin dhe perfitimet e kesaj qasjeje.

Ne zemer te kampusit, verehet nje perpjekje e qellimshme per te nderthurur elementet arkitekturor me pasurine e natyres se vete zones e cila perbehet nga gjelberim I ulet dhe I larte, me shkurre,barera e pisha te larta. Oborret e gjelberuara, kopshtet e planifikuara dhe shtigjet piktoreske sherbejne si komponente vitale te vizionit arkitektonik te projektit. Qellimi i ketij integrimi shtrihet pertej terheqjes estetike; eshte nje perpjekje e qellimshme per t'u ofruar studenteve hapësira qe lehtesojne nje lidhje te thelle me natyren.

• Gjelberimi i integruar ne tarracat e objektit

Ne perpjekjet tona te vazhdueshme per te permiresuar mjedisin universitar, kemi marre nje qasje per te perfshire gjelberimin, duke u shtrire pertej peizazheve tradicionale. Nje veçori interesante qe prezantohet eshte perdorimi i stolave-vazo prej betoni sic jane stolat ne tarracat, te cilat sherbejne per nje qellim te dyfishte. Keto stola betoni jo vetem qe ofrojne ndenjese, por ofrojne edhe nje takim me te aftert me natyren.

Eshte nje shtese e vogel por domethenese qe shton nje element natyror ne mjedisin universitar, duke e bere tarracen nje vend te kendshem per t'u çlodhur dhe per te pushuar. Ky kombinim i dizajnit urban dhe natyres thekson perkushtimin per te krijuar hapësira qe inkurajojne mireqenien, nje lidhje me natyren e cila eshte shume prezente dhe dominante ne gjendjen ekzistuese, dhe nje perspektive te ndryshme per te mesuarit.

Ndersa ulemi ne keto stola, verehet nje shumellojshmeri gjelberimi, kryesisht i perbere nga shkurre dhe bime shumevjeçare. Kjo perzgjedhje e larmishme e bimeve sjell ngjyra te ndryshme, tekstura dhe nje arome delikate ne tarrace, duke krijuar nje atmosfere terheqese dhe qetesuese.

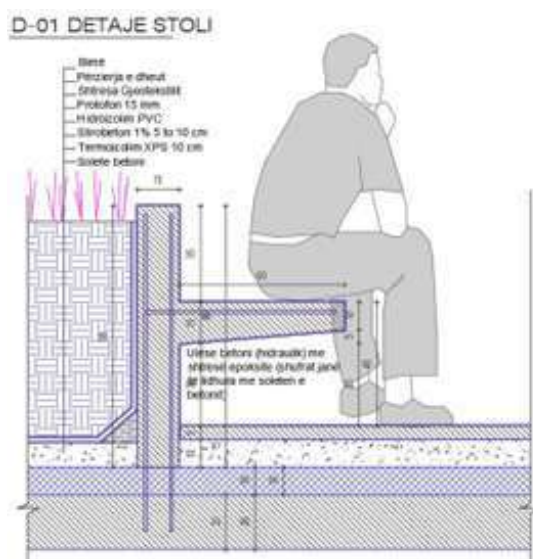
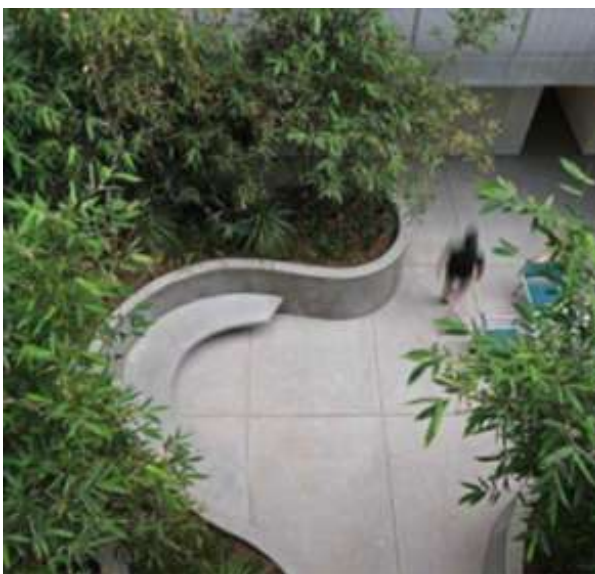


Fig 20. Detaj Stoli

• Speciet e perzgjedhura

Duke konsideruar strukturen e ketyre stolave dhe peshen qe mund ti kushtonin soletes bimet te cilat kerkonin thellesi te madhe dheu si dhe ato me lartesi te konsiderueshme, eshte menduar qe te perzgjidhen per kete siperfaqe te gjelberuar shkurre e bime shumevjecare te specieve te ndryshme.

Speciet qe do te perdoren per tarracat :

- *Ballota pseudodictamnus*
- *rosmarinus officinalis*
- *origanum vulgare*
- *Gaura Lindheimeri*
- *Phlomis fruticosa*
- *Nepeta nuda*
- *Foeniculum Vulgare*
- *Murtus Communis*

Me ane te matriksit te siperm te bimesise hapësirat e tarracave do te pasurohen me ngjyra dhe aroma te ndryshme te cilat luajne nje rol te rendesishem ne krijimin e nje hapësire jo vetem mesimdhënieje, por dhe rekreacioni, nje vend per tu clodhur, menduar, argetuar e mesuar.



Fig 21. Llojet e gjelberimit

- **Gjelberimi ne hapesirat e plan sistemimit**

Per hapesiren e cila do te shtrihet ne pjesen e plan sistemimit te kampusit qellim primar ka qene ruajtja sa me shume e gjelberimit ekzistues. Duke qene se vete natyra e cila e rrethon objektin eshte teper e pasur me bimesi te specieve te ndryshme (dominojne pishat) edhe vete propozimi per specie te reja eshte bere duke konsideruar perhere kombinimin me te pershtatshem me bimet ekzistuese.

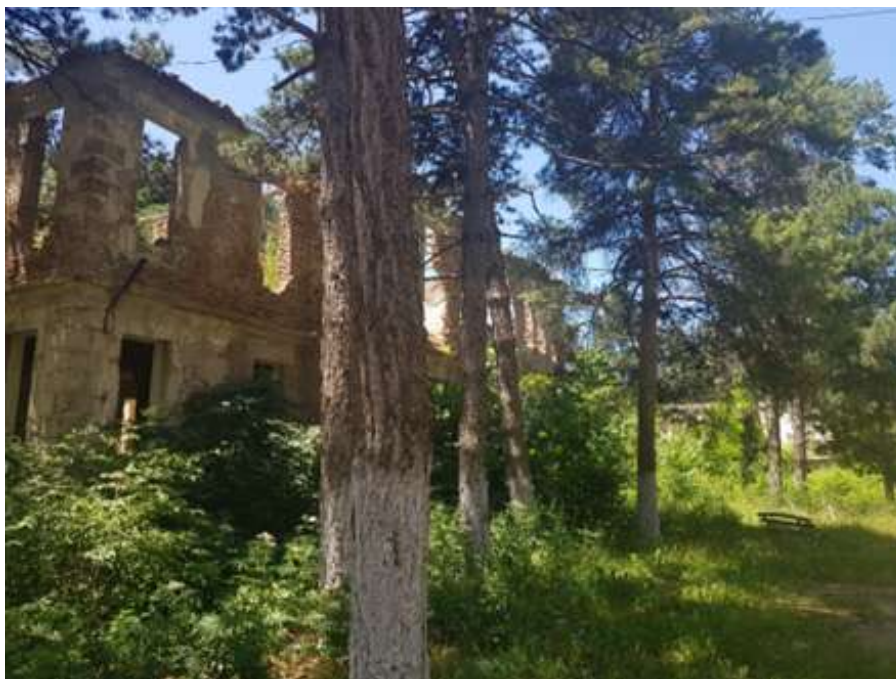


Fig 22. Pemet ekzistuese

Pemet te cilat do te hiqen per shkak te ndertimit te objektit te ri , I cili si strehues i nje numri te konsiderueshem studentesh kerkonte nje shtrirje te madhe, do te zevendesohen me peme te reja te te njejtes specie si ne gjendjen ekzistuese.

Duke qene se vete sistemimi ekzistues eshte i dominuar nga pish ate species Pinus Nigra, pemet te cilat propozohen per peizazhin perreth objekteve do te jene po prap te te njejtit lloj.



Fig 23. Pemet ekzistuese

Plan sistemimi I objektit do te jete I nderthurur me xhepa te gjelberuar te cilat lene vend per stola e per shtigje te cilat krijojne akses ne pika te ndryshme te objektit. Rrugicat me pllaka te betonit nderthuren me shkurre, bime shumevjecare e pisha duke krijuar ne kete menyre nje paterne te gjelberuar e cila e lidh me ngushtesisht arkitekturen e objektit me natyren. Nepermjet vetratave te cilat e rrethojne objektin do te mund te shihet jashte gjelberimi dominues. Ky peizazh pajiset me stola ne te cilat gjate oreve te lira nga mesimdhenia, perdoruesit e ketyre objekteve te kene mundesine te mblidhen, diskutojne e clodhen.

• **Speciet qe do mbillen ne pjesen e plan sistemimit**

Speciet qe do te perdoren per hapesiren e planistemimit do te jene nje nderthurje e shkurreve e bimeve shumvjecare te permendura per hapesirat e tarracave te objektit ekzistues, te cilat do te shtrihen ne barin e mbjelle, do te perzihet me gjelberimin ekzistues e do te perqafojne Pinus Nigrat te cilat dominojne ne kete mbulesa te gjelber.

Specie te tjera do te jene :

- Laurus nobilis
- Teucrium Chamaedrys
- Knautia Macedonica



Fig 24. Llojet e gjelberimit sistemimi

Me ane te kesaj perqasjeje objekti do te ofroje jo vetem nje hapesire cilesore edukimi, por edhe do te permbushe kushtet rekreative per tu shnderruar ne nje hapesire e cila do te sherbeje si nje platforme takimi e argetimi per shfrytezuesit e ketyre hapesirave.

5. PLANIMETRITË

Kati -1 (nëntoka) i dedikohet kryesisht ambjenteve teknike, depo, depo uji dhe magazinim si dhe aksesohet nga blloku i shkallë-ashensor dhe shkalla antizjarr. Ky kat ka një sipërfaqe prej 796 m². Kat -1 kemi edhe ne objektin për restaurim (Sanatoriumi) me një sipërfaqe 320 m² ku pozicionohen arkiva dhe ambjentet teknike.

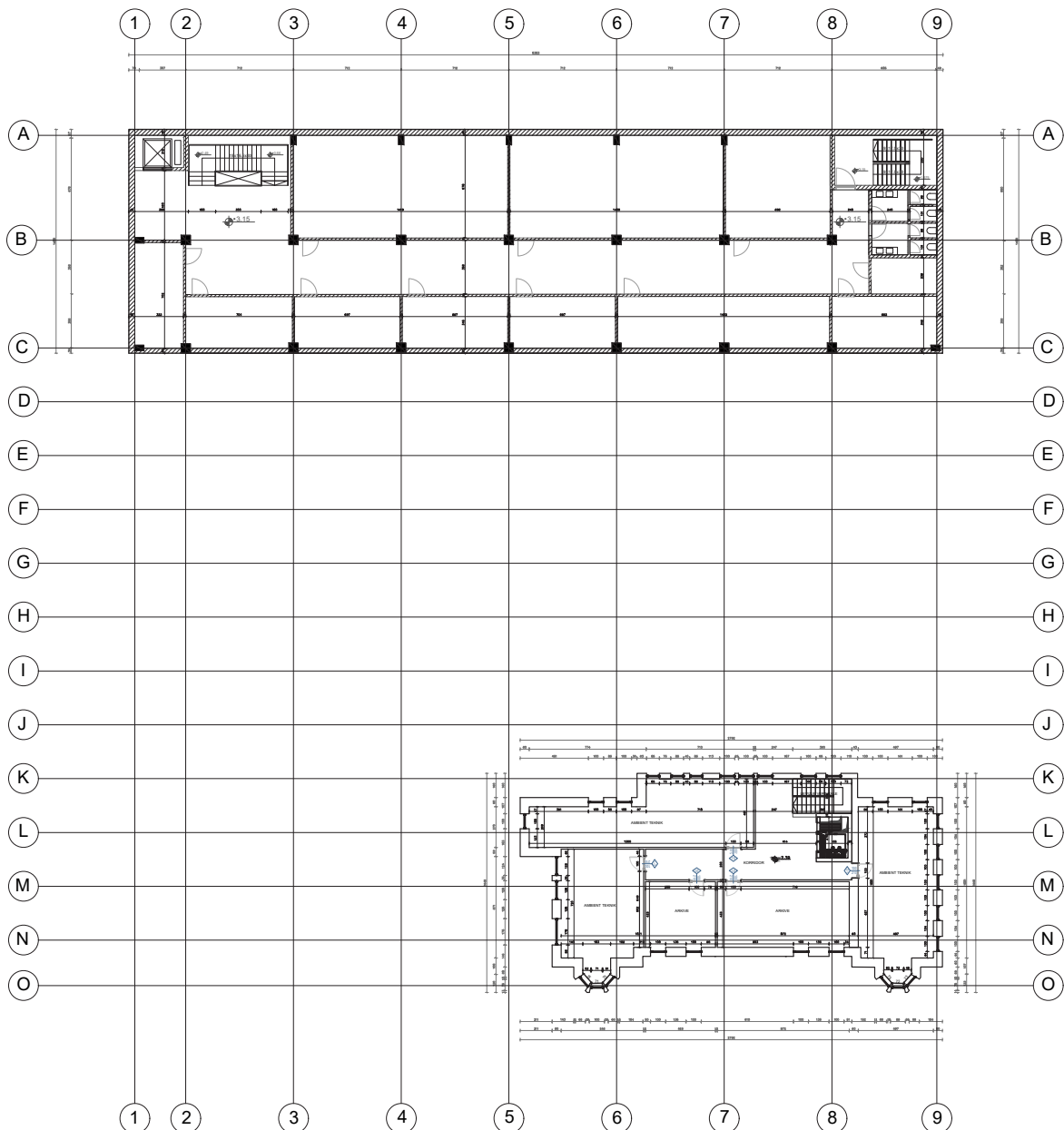


Fig 25. Kati -1, nentoka

Kati 0 (përdhe) është kati ku ndodhet hyrja kryesore për në objekt. Ambjentet kryesisht i dedikohen klasave standarte të seminareve ku kemi 7 të tilla, gjithashtu në këtë kat kemi një auditor për konferenca dhe prezantime si dhe 2 salla në formë auditori që i dedikohen leksioneve, prezantimeve. Planimetria e katit përdhe ka të pozicionuar edhe një bar-kafe, mensë që shërben në hollin e godinës dhe ka pamje nga oborri përmes fasadës me vetratë xhami. Ne fasadën perëndimore të katit fillon edhe shkalla e jashtme që përshkon të gjithë objektin duke aksesuar kështu terracimet e krijuara në volum. Ky kat ka një sipërfaqe prej 2133 m². WObjekti për restaurim (Sanatoriumi) me një sipërfaqe 320 m² ka të pozicionuar në katin perdhë ambientet e administratës.

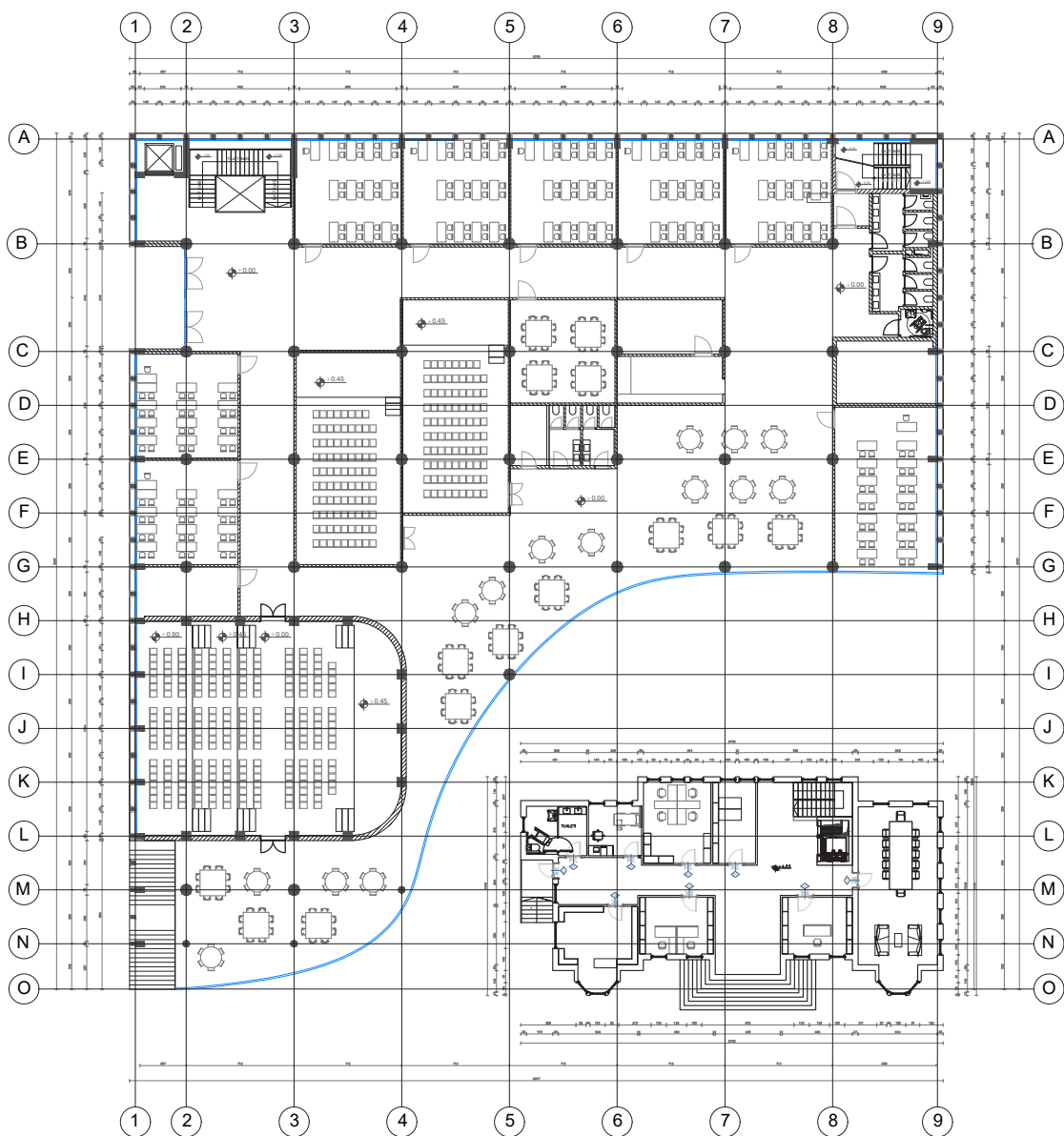


Fig 26. Kati 0, përdhe

Kati +1 është i organizuar me klasa standarte për seminare, klasa me orientim nga veranda e objektit dhe laboratore ose ambiente për work-shop. Ky kat ka një sipërfaqe prej 1693 m². Gjithashtu në katin +1 tek objektin për restaurim (Sanatoriumi) me një sipërfaqe 320 m² kemi zhvillimin e administratës me zyrën e rektorit, zyra stafi, sallë mbledhje etj.,

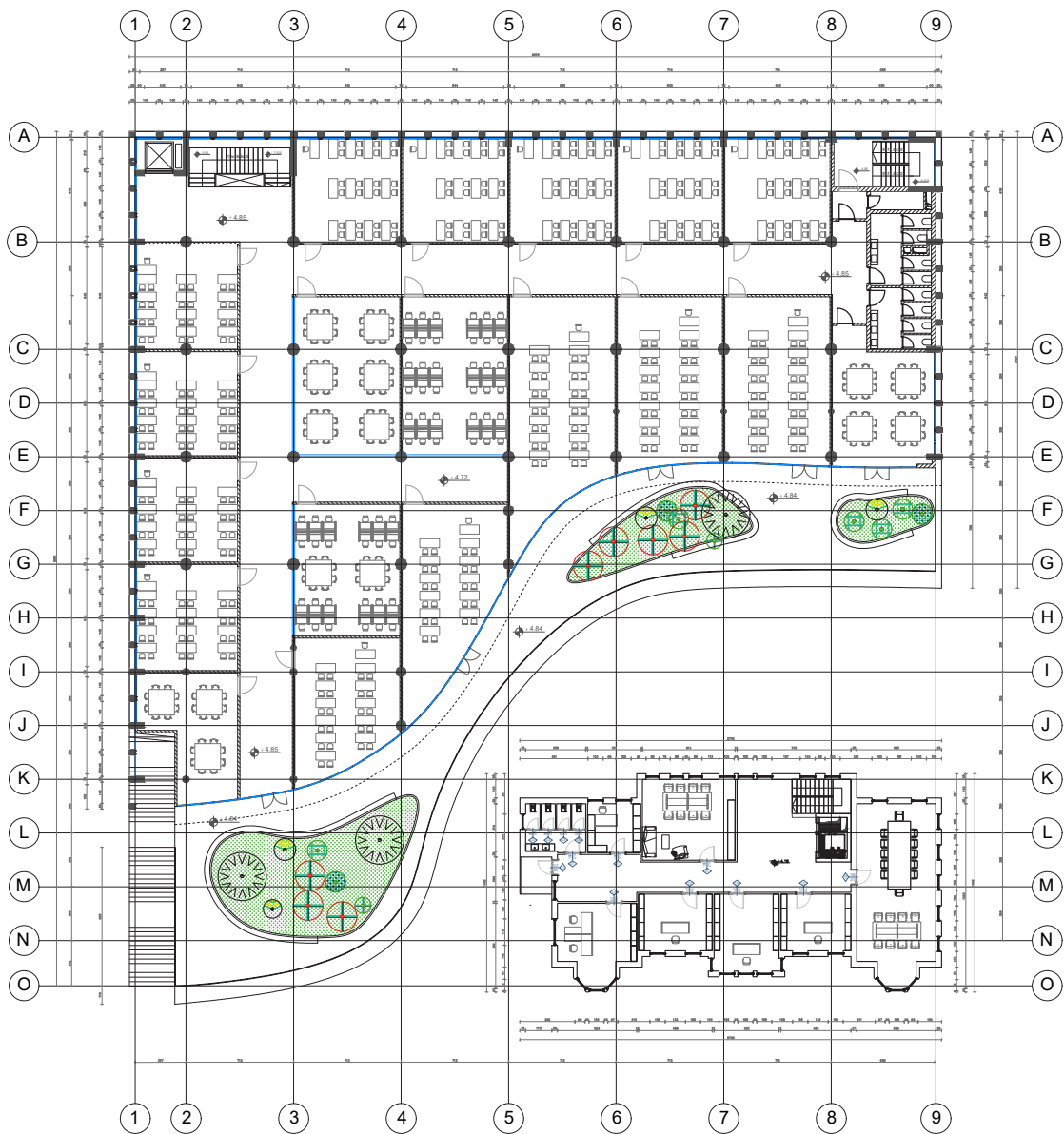


Fig 27. Kati +1

Kati +2 ashtu si dhe kati +1 është i organizuar me klasa standarte për seminare, klasa me orientim nga veranda e objektit dhe laboratore, po ashtu si në cdo kat persa i perket flukseve, levizjeve vertikale kemi një bllok shkallë-ashensor dhe një shkallë antizjarr si dhe grupin e nyjeve higjieni-sanitare të ndara sipas gjinisë dhe për P.A.K.. Ky kat ka një sipërfaqe prej 1348 m².

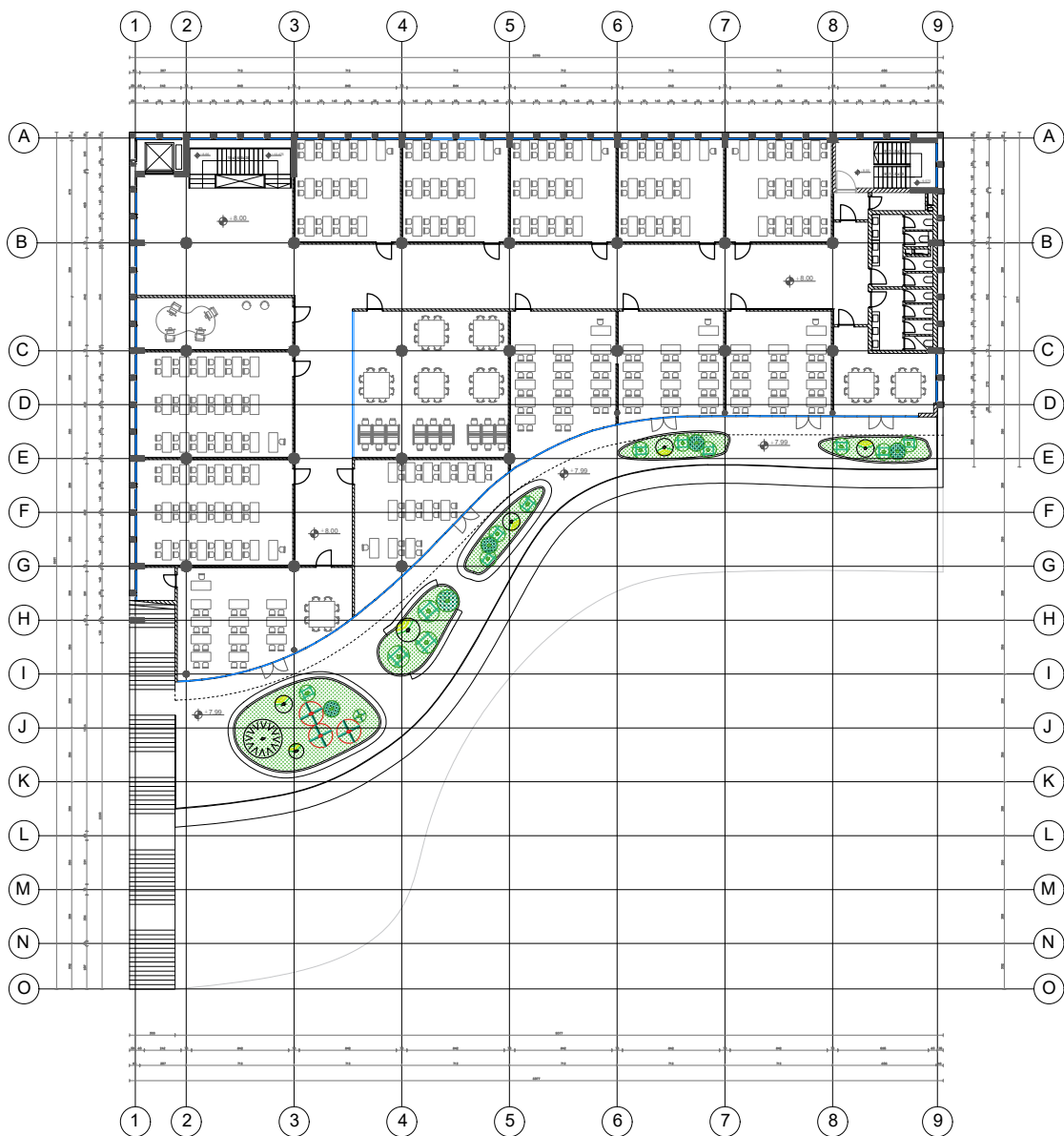


Fig 28. Kati +2

Kati +3 në vijim të kateve +1 dhe +2 vazhdon me shpërndarjen e klasave standarte për seminare dhe klasa me orientim nga fasada kryesore e godinës me pamje nga veranda.

Sipërfaqja e katit është 1050 m².

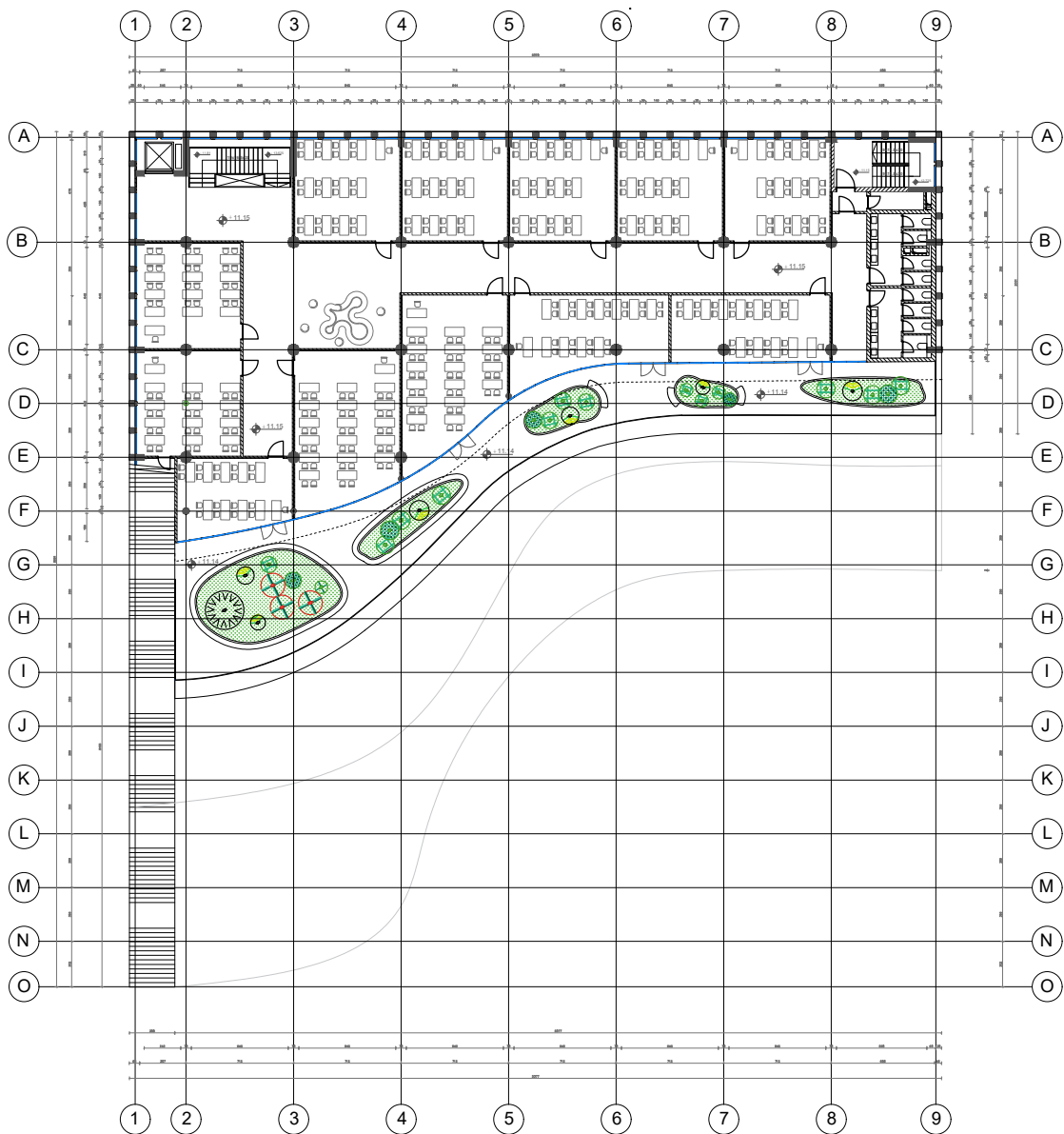


Fig 29. Kati +3

Kati +4 po ashtu është i organizuar me klasa standarte për seminare, ndërsa hapësirat e tjera përgjatë koridorit shërbejnë si ambiente clodhëse dhe rekreative që kanë dhe akses në verandën e katit. Ky kat ka një sipërfaqe prej 810 m².

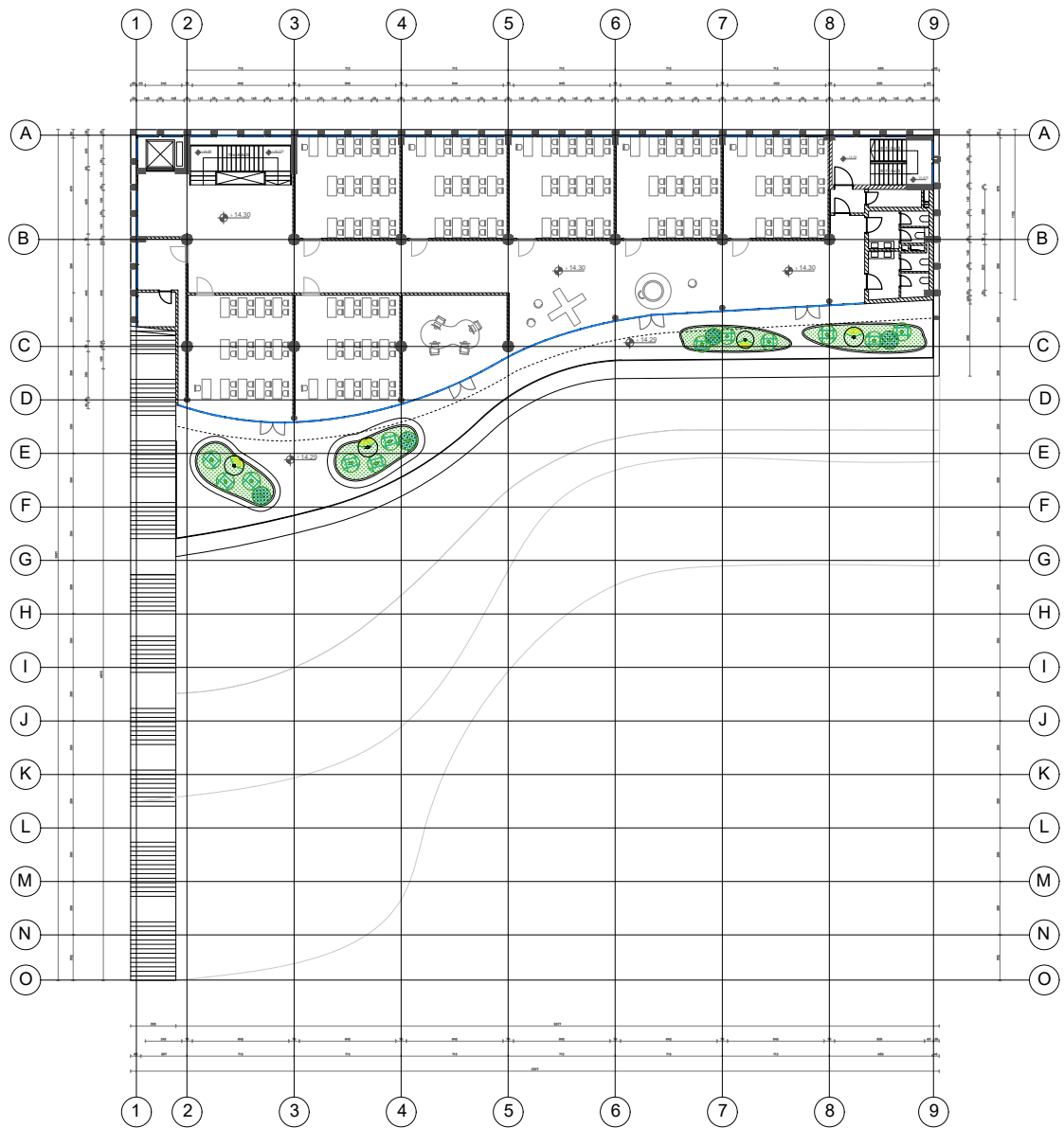


Fig 30. Kati +4

Kati +5 ose kati i fundit i objektit shërben si bibliotekë për kampusin që aksesohet si nga shkallët dhe ashensori i brendshëm i objektit por edhe nga shkalla e jashtme që fillon që nga kati përdhe dhe përfundon në këtë kat duke pershkuar të gjithë godinen. Biblioteka ka të pozicionuar edhe një bar dhe mund të shërbejë edhe për njerëzit e tjerë që nuk janë pjesë e kampusit duke e aksesuar nga shkalla e jashtme. Sipërfaqja është 810 m². Në tarracën e katit kemi vendosur edhe panele fotovoltaike për të rritur performancën e eficientës energjitike.

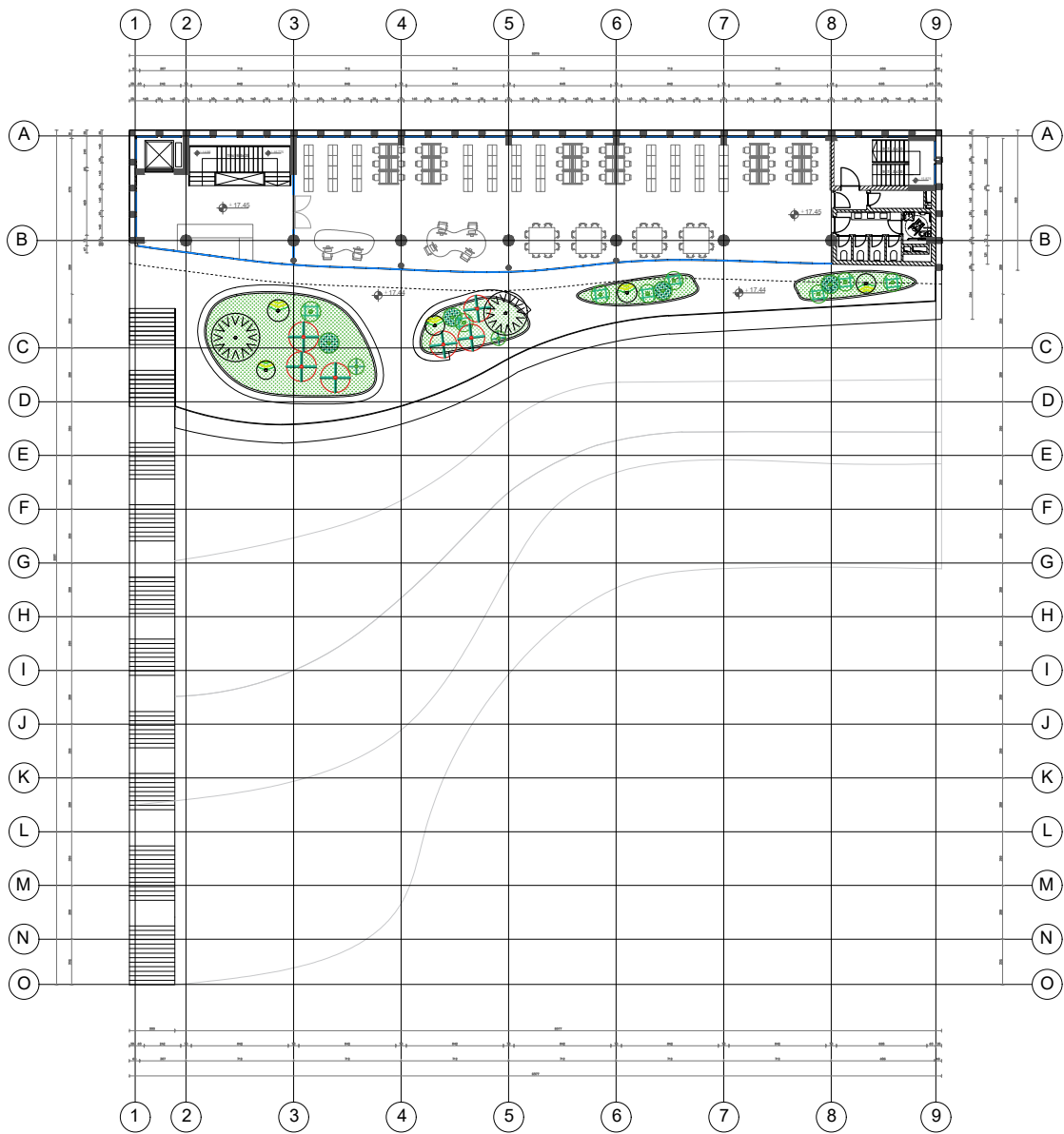


Fig 31. Kati +5

6. PRERJE

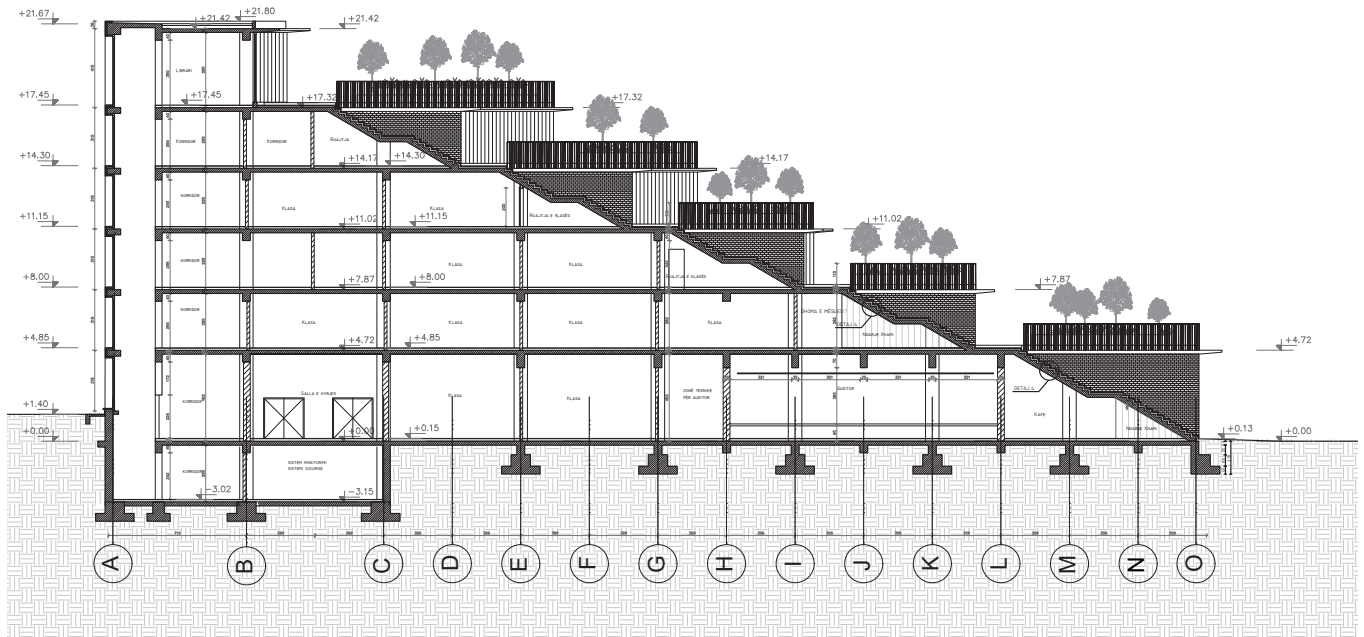


Fig 32. Prerje 1-1

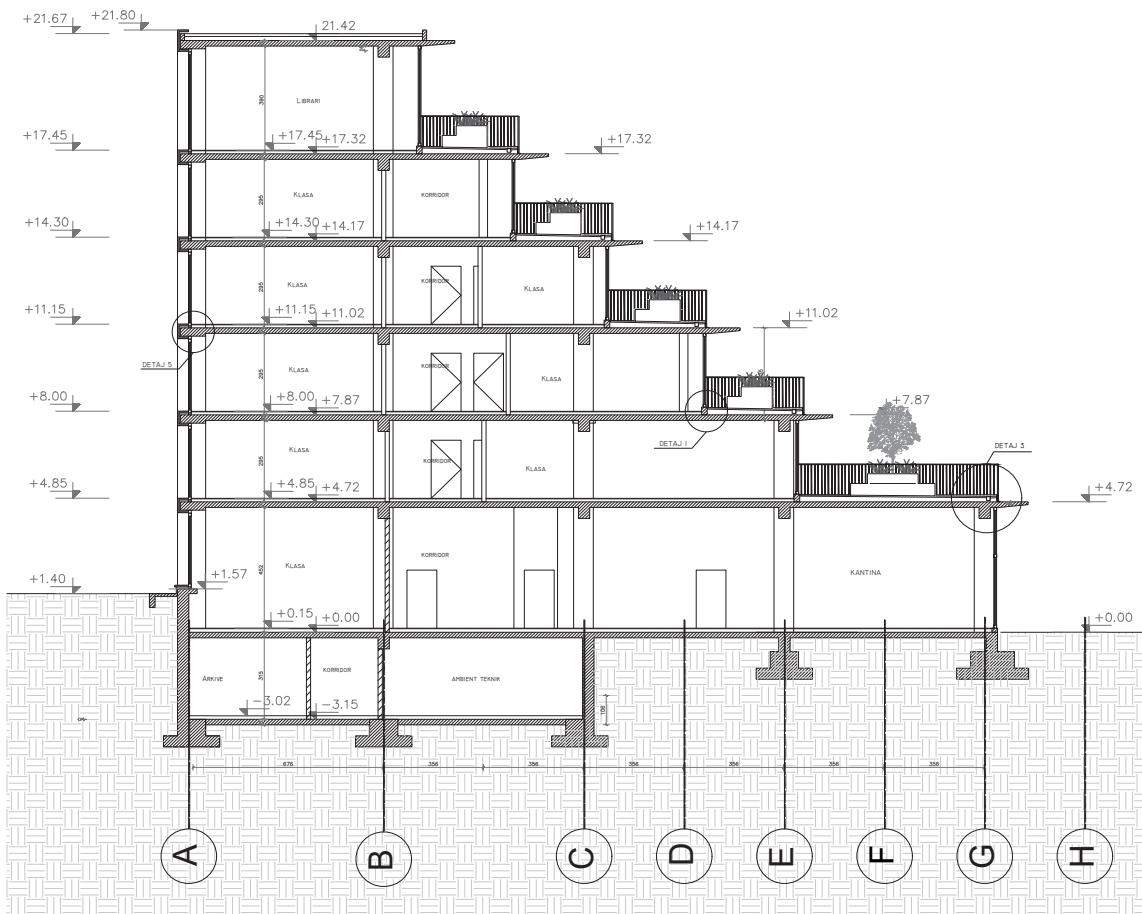


Fig 33. Prerje 2-2

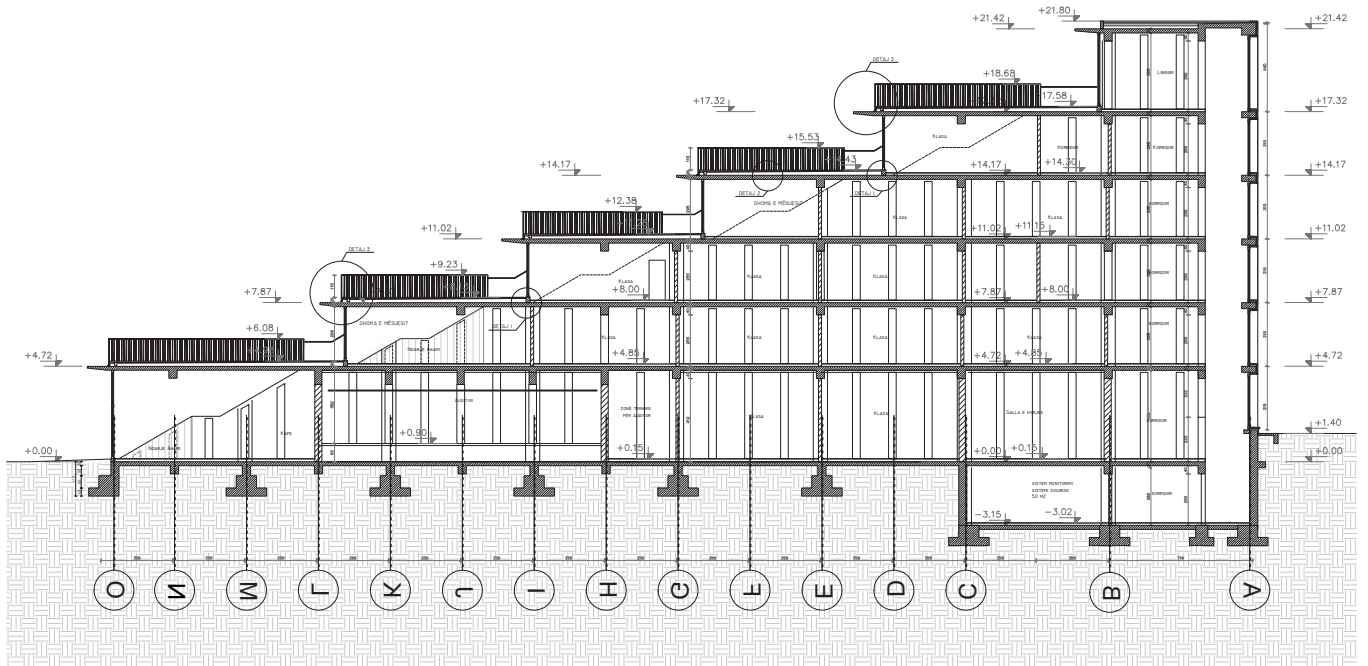


Fig 34. Prerje 3-3

Persa i përket prerjeve kemi të evidentuar tarracimet e objektit në cdo kat që shërbejnë si veranda të gjelbëruara dhe ambiente clodhese. Verandat aksesohen si nga katet po ashtu edhe nga shkalla e jashtme që i përshkon përgjate gjithë shtrirjes vertikale duke krijuar sheshpushime në cdo akses tarrace, verande. Në prerje vëmë re shtrirjen e katit -1, nëntokë në kuoten -3.15m. Kati përdhe ka një lartësi 4.52m dysheme tavan, ndërsa katet e tjera shtrihen në lartësinë 2.95m dysheme-tavan ose 3.15m dysheme-dysheme.

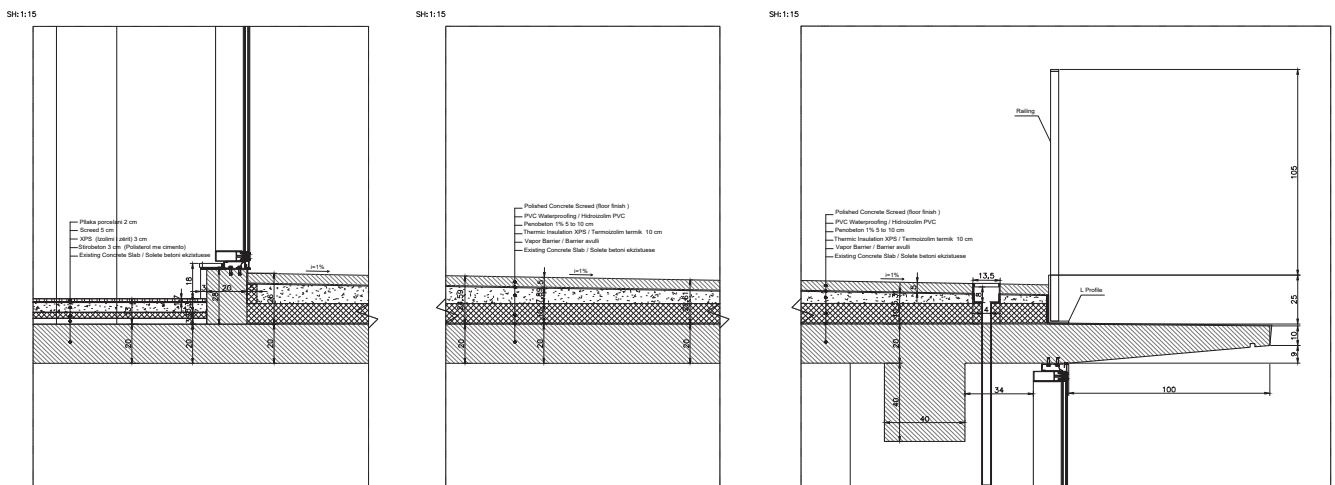


Fig 35. Fragment - Detaj

7. FASADA

Fasadat e objektit janë të trajtuara me kolona me përbërje betoni të veshura me tulle dhe vetrata xhami me një grid elegant në dukje. Peshën më të madhe të dukjes prej xhami e mbart fasada Jug-Lindore ose edhe fasada kryesore e objektit ku është tërësisht e veshur me xham te lakuar sipas formës së objektit, ndërsa fasadat e tjera janë një ndërthurje e kolonave të veshur me tulle dhe soletave prej betoni të paster të kateve duke krijuar kështu një grid harmonik për objektin që mbulon vetrata e xhamit. Gjithashtu element tjetër i fasadës është dhe shkalla e jashtme që shtrihet përgjatë gjithë fasadës Jug-Perëndimore deri në katin +5. Kuota maksimale e objektit arrin në 21.80m.

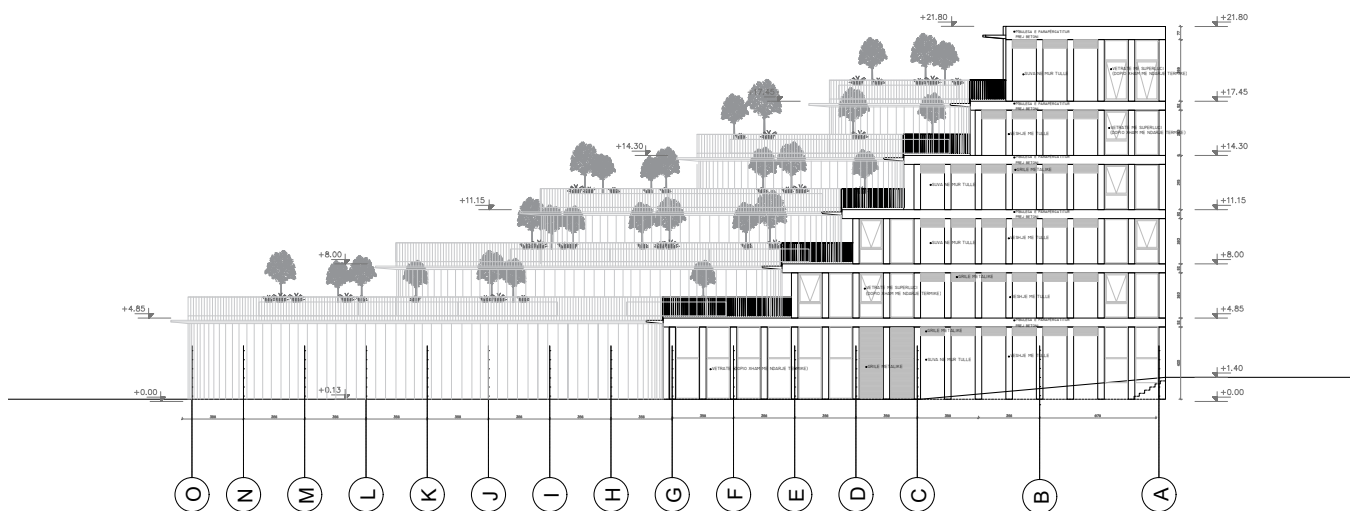


Fig 36. Fasada Jug-Lindore

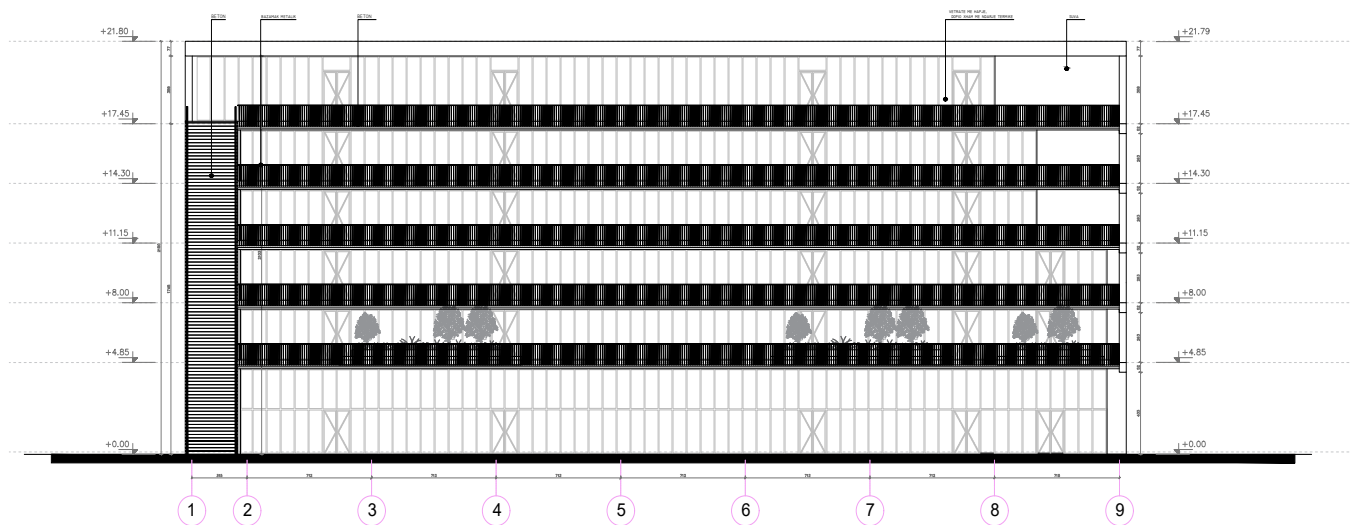


Fig 37. Fasada Jug-Perendimore

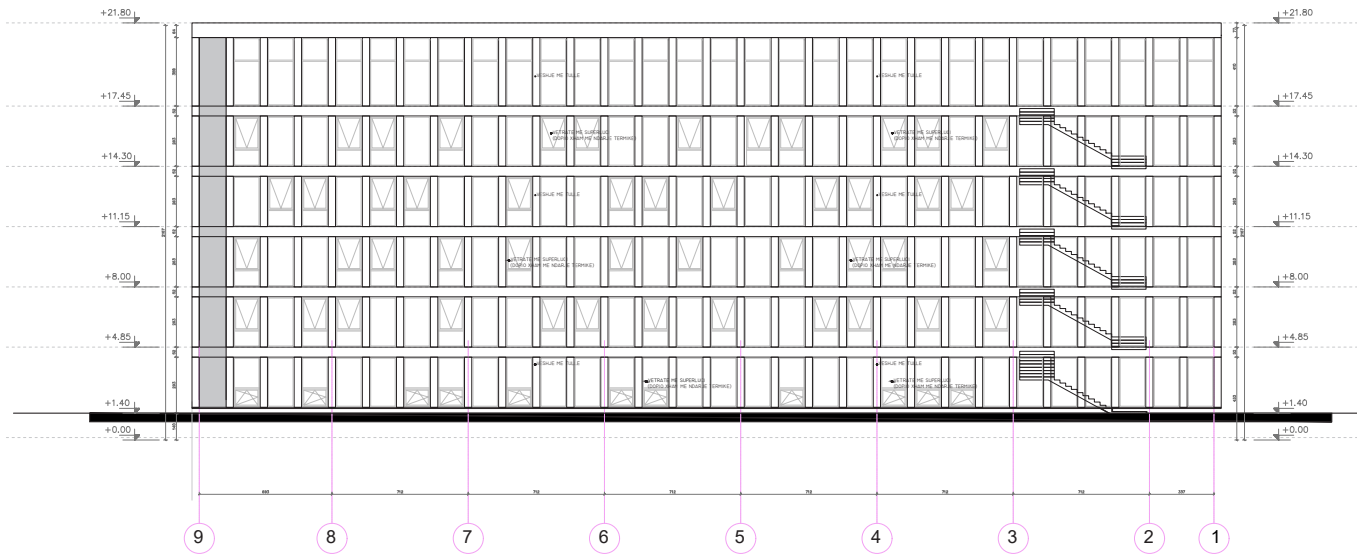


Fig 38. Fasada Veri-Lindore

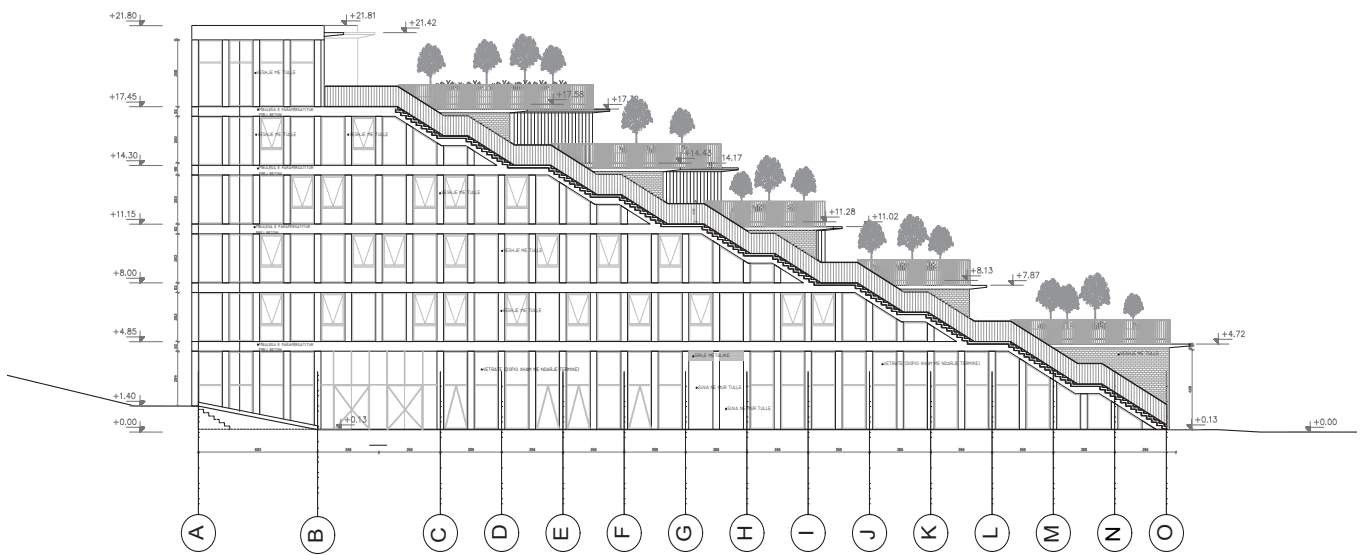


Fig 39. Fasada Veri-Perendimore

8. IMAZHE 3D



Fig 40. Render



Fig 41. Render



Fig 42. Render



Fig 43. Render

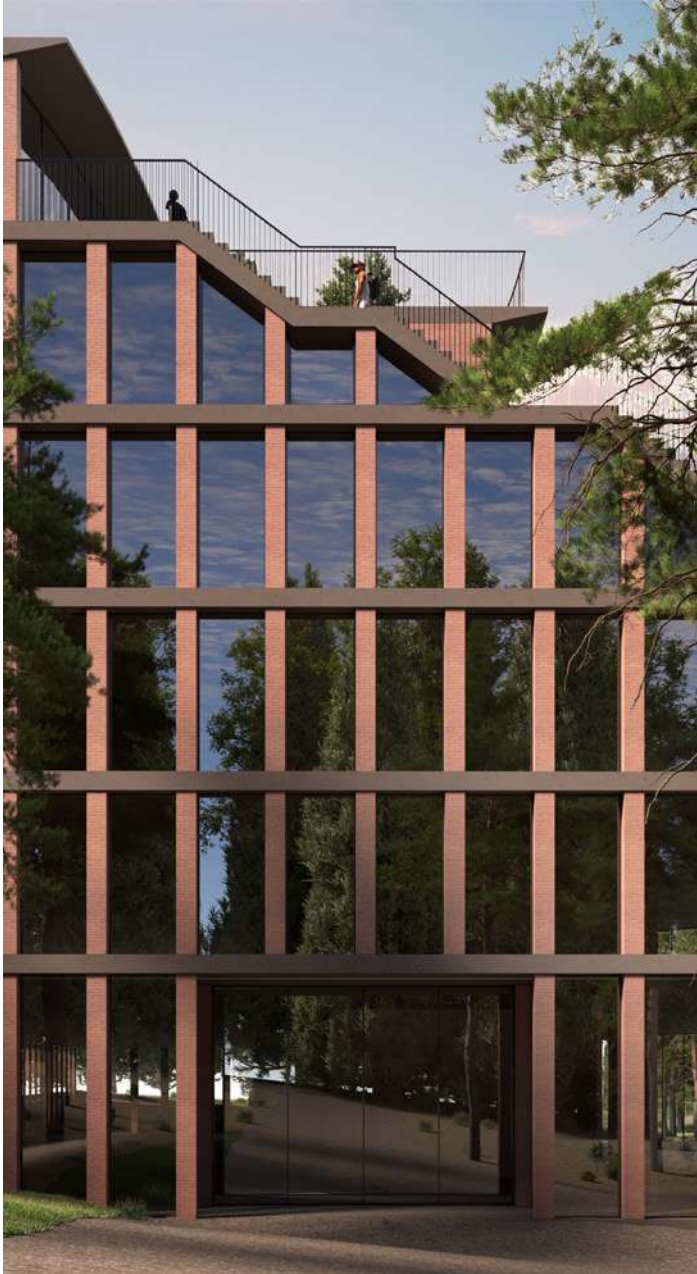


Fig 44. Render



Fig 45. Render



Fig 46. Render



Fig 47. Render

RIKONSTRUKSIONI I OBJEKTIT EKZISTUES

1. NDËRHJRJET E PROPOZUARA

Objekti 2 katësh me çati i Ish Sanatoriumit është një ndërtim i cili i përket vitit 1935, me një arkitekturë tipike të kohës së ndërtimit. Ajo është e ndërtuar me strukturë mbajtëse me mure tulle dhe soletë ndërkati prej beton – armeje.

Propozohet që ndërhyrjet në pjesën e jashtme të fasadës së objektit të konservohen dhe riparohen pa ndryshuar formen, si dhe detajet përkatëse arkitektonike, në mënyrë që godina ti rikthehet origjinalitetit të saj.

Konservimi Arkitektonik

Bazuar në analizen e kryer, evidentimin në terren të situatës ekzistuese dhe problematikave të objektit, vlerësimin konstruktiv si dhe elementet specifike arkitektonike propozohet që:

-Te kryhen ndërhyrje të restaurimit të suvase së jashtme dhe të brendshme të objektit, duke garantuar qëndrueshmërinë e strukturës, duke ruajtur ndërkohe elementet origjinale të suvase dhe ngjyres.

-Në ato vende ku pas eliminimit të suvase së demtuar evidentohen plasaritje të mureve, do të procedohet me qepjen e mureve me kllapa metalike, të cilat do të mbulohen me pas me material mbushës.

-Elementet dekorative që kanë rezultuar të demtuar apo të shkatërruara, duhet të trajtohen pa ndryshuar format, volumet apo përmasat e tyre.



Fig 48. Foto e gjendjes fillestare, Viti 1935, Ish - godina e Sanatoriumit

Ndërhyrjet do të ruajnë të njëjtat vëllime, forma dhe përmasa të strukturës ekzistuese, me objektivin primar ruajtjen sa të jetë e mundur të karakteristikave origjinale të dukshme, të jashtme dhe të brendshme, bazuar në dokumentacionin e qartë fotografik, grafik, mbështetur në tipologjinë, trajtimin arkitektonik dhe teknikën tradicionale të ndërtimit.

Rikonstrukcioni i objektit Ish – Godina e Sanatoriumit

Propozohet riparimi i plasaritjeve në muret e jashtme të godinës së Ish Sanatoriumit, duke ndjekur protokollin si në vijim:

- Përcaktimi i kufirit ndarës midis suvasë që do të ruhet dhe asaj që do të hiqet në të gjitha pjesët e dëmtuara të mureve, të evidentura dhe të paraqitura.

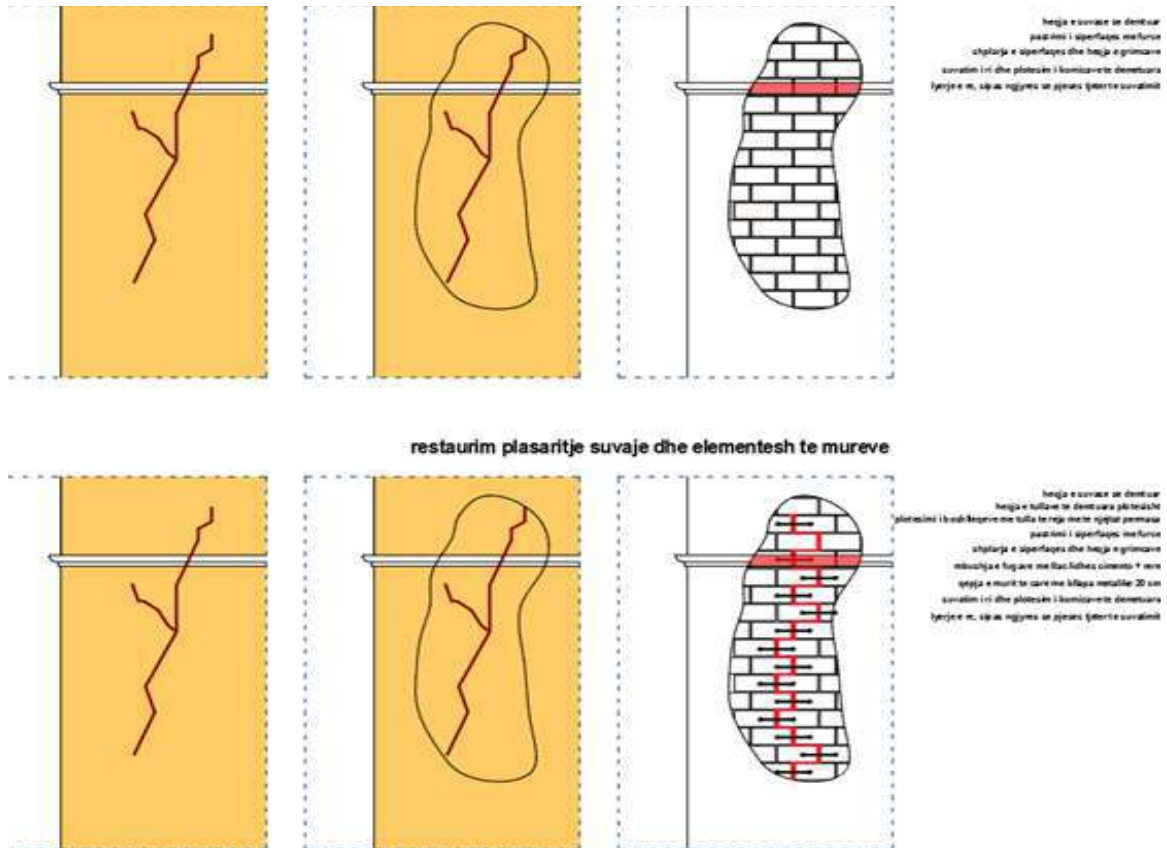


Fig 49. Restaurim plasaritje suvaje

- Perforcimi i mureve te brendshme ne rastet e evidentimit te demtimeve. Ne kete rast procedohet:
- Hiqen elementet e dëmtuar te murit (tullat)
- Bëhet pastrimi i sipërfaqes se demtuar si dhe procedohet me mbushjen me tulle te re dhe material lidhes. Për mbushjen e çarjeve me një hapje prej jo më shumë se 5 milimetra, përdoret llac çimentoje.

Para kryerjes së riparimeve, një pjesë e murit me një çarje pastrohet nga mbeturinat dhe lagështohet me ujë.

Për të pastruar sipërfaqen, mund të përdorni një furçë, një mulli manual ose ajër të kompresuar. Në mënyrë që tulla të kapet mirë me llacën e çimentos, skajet e saj janë rrëzuar pak me një çekiq.

- Çarjet në një mur me tulla me gjerësi 5-10 milimetra mund të riparohen me metodën e përshkruar më lart, duke zëvendësuar llacën e çimentos për mbushjen e çarjeve me një përzierje çimentoje rërë.

- Konsolidimi i suvasë që do të ruhet dhe bordurimi i saj. Teknika që ndiqet për përcaktimin e kufirit të sipër përmendur bëhet manualisht nëpërmjet goditjeve jo të forta me spatul, mbi sipërfaqen e suvasë. Nëse suvaja l suorton këto goditje atëhere suvaja mund të ruhet, në rast se suvaja pëson thyrje apo plasaritje për shkak të këtyre goditjeve, atëherë ky fragment duhet të zëvendësohet. Bordurimi i kufirit bëhet nëpërmjet konstolidimit të kufirit me llaç gëlqere ose çimento (në varësi të llaçit të suvasë ekzistuese).

- Pastrimi me furçë teli i sipërfaqes së muraturës e cila është e ekspozuar nga mungesa e suvasë
- Shplarja me ujë të bollshëm për largimin e të gjitha grimcave të shkëputura të llaçit, të mbetura në sipërfaqe.
- Aplikimi i dy shtresave të suvasë të realizuar me llaç me të njëjtat karakteristika si suvaja ekzistuese (llaç gëlqere ose llaç çimento).

2. ORGANIZIMI PLANIMETRIK

Kati -1 (nëntokë) do të jetë l organizuar në menyrë që të shërbejë si ambient teknik, depo, depo uji, magazinim. Ky kat ka një sipërfaqe prej 320 m² dhe është l aksesueshëm nga blloku shkallë-ashensor.

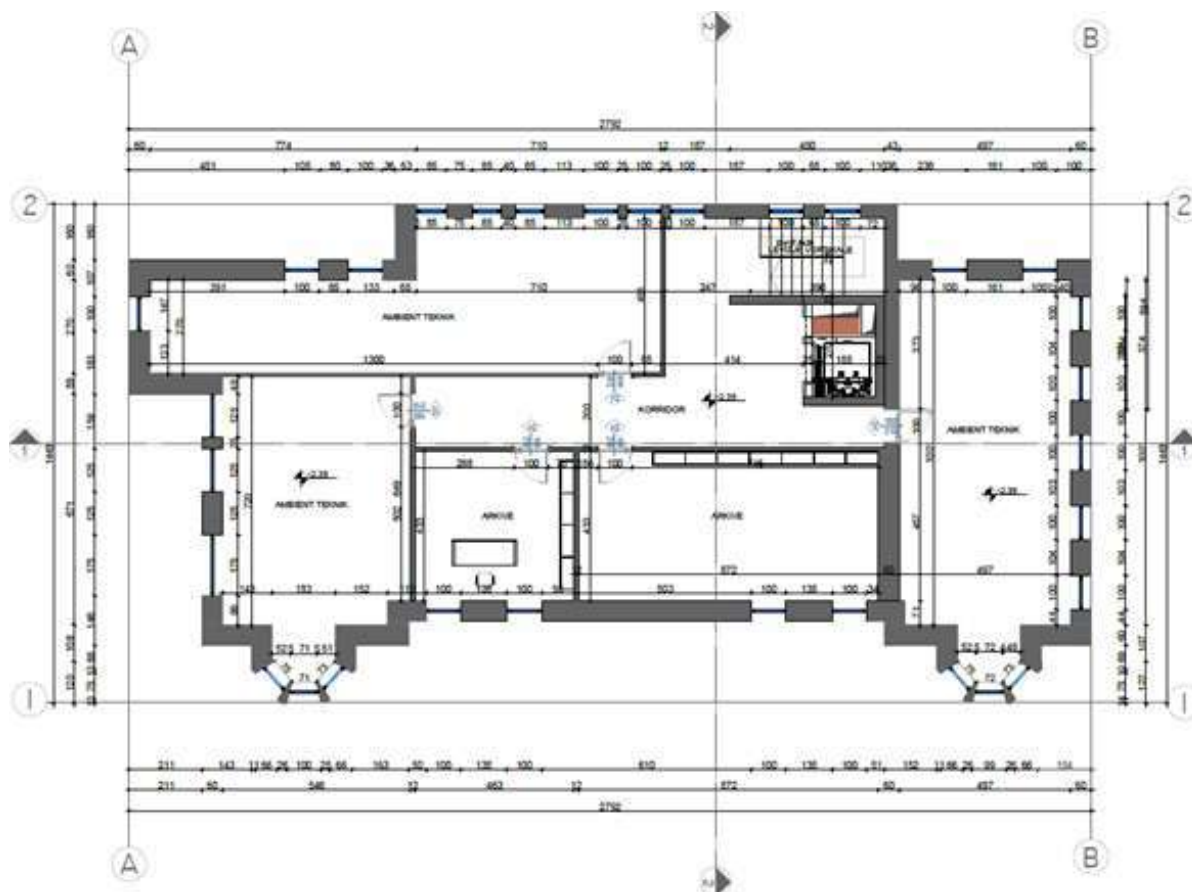


Fig 50. Plani i katit -1

Ish – godina e Sanatoriumit të vjetër është një godinë 2 katëshe e cila do të shërbejë si Administrate, ku ambjentet e saj do të dedikohen arkivës dhe administratës.

Kati 0 (përdhe) është kati në të cilën ndodhet hyrja kryesore. Ambjentet e këtij kati do të jenë në funksion të zyrave, kancelarisë, sekretarisë, financës, sallës së konferencave, tualet p.a.k..

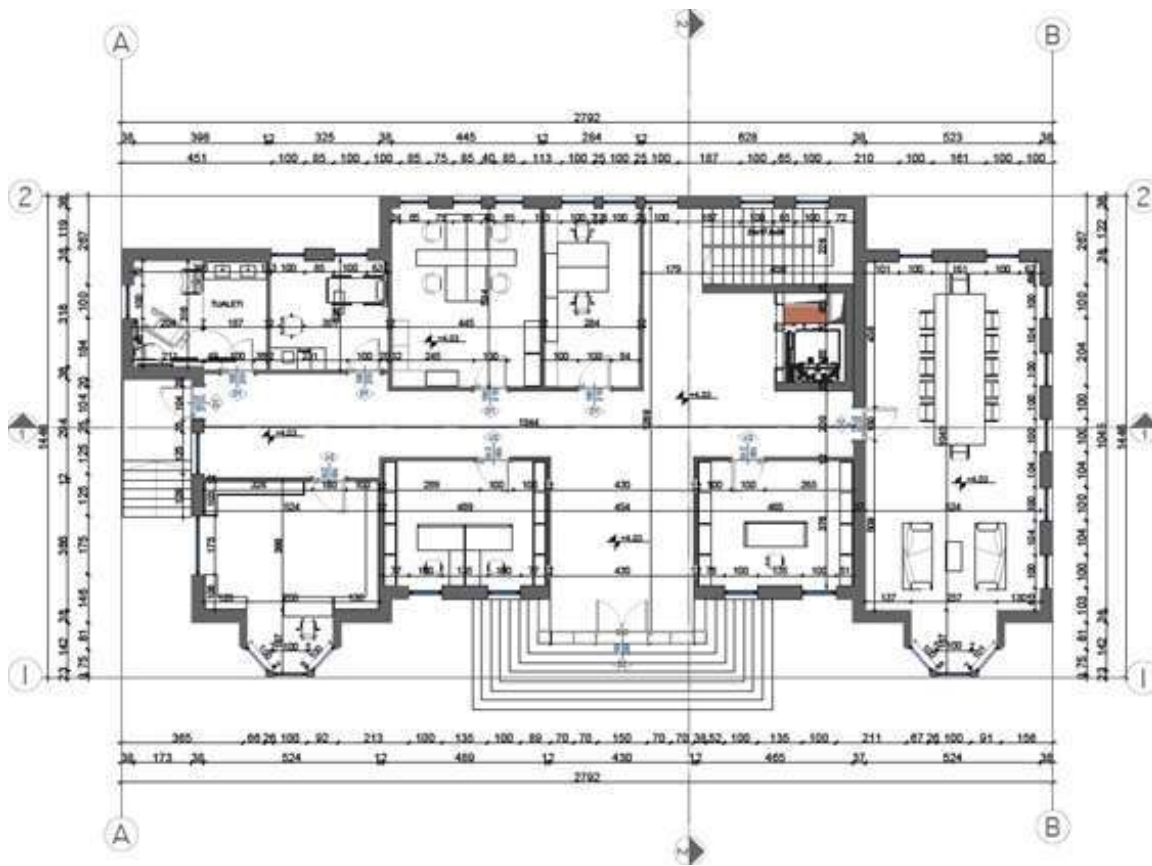


Fig 51. Plani i katit përdhe

Kati +1 është i organizuar ne zyra per dekanatin, arkives, sallës së lektorëve dhe tualeteve. Aksesueshmeria bëhet nëpërmjet bllokut shkallë – ashensor.

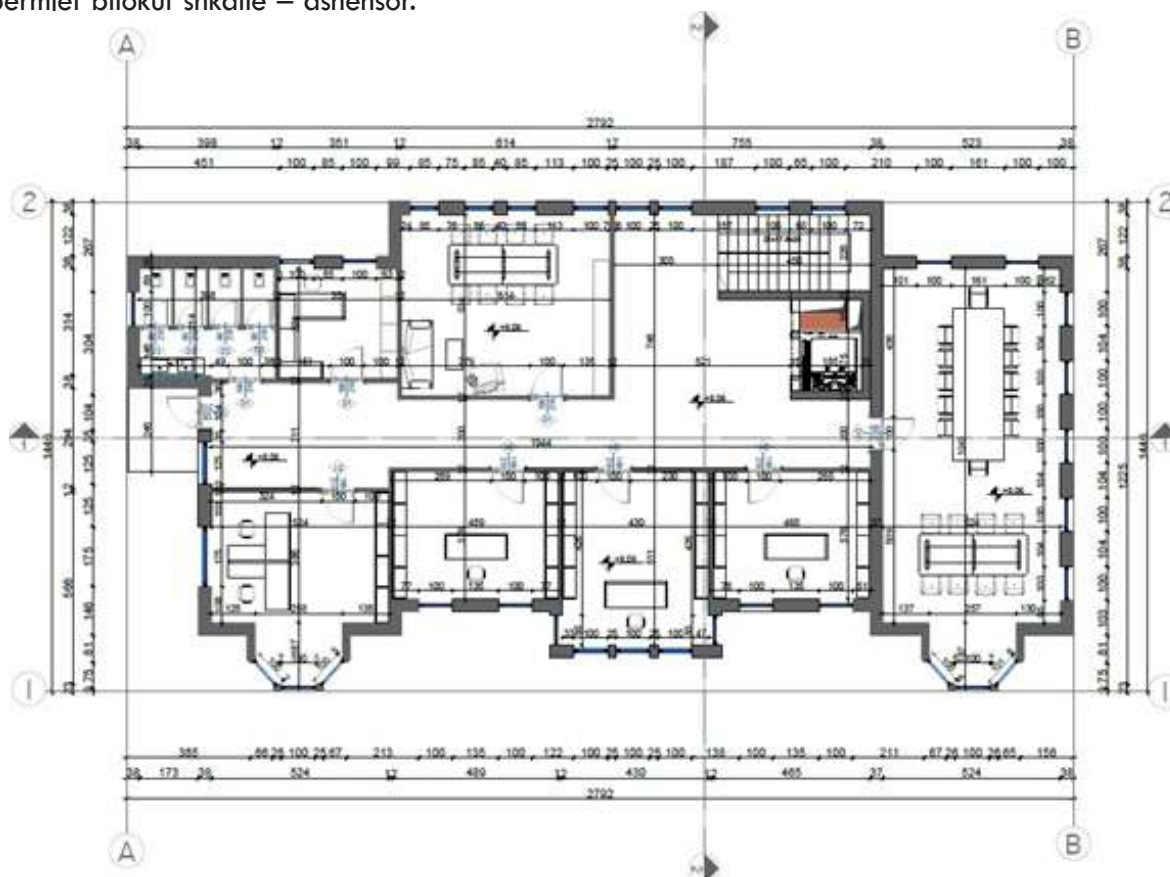


Fig 52. Plani i katit të parë

FASADA

Fasadat e Godinës së Ish Sanatoriumit, tashmë Godinës së Administratës, do të rikonstruktohen duke ruajtur origjinalitetin e saj të mëparshme, dhe duke e sjellë disi në origjinë.

Gjendja ekzistuese

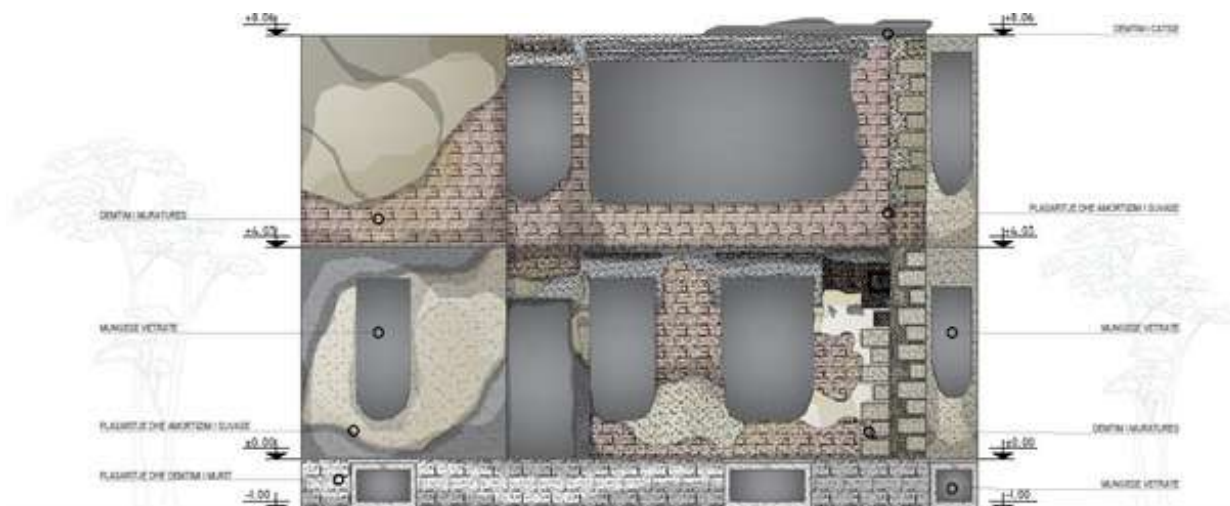


Fig 53. Fasada, gjendja ekzistuese

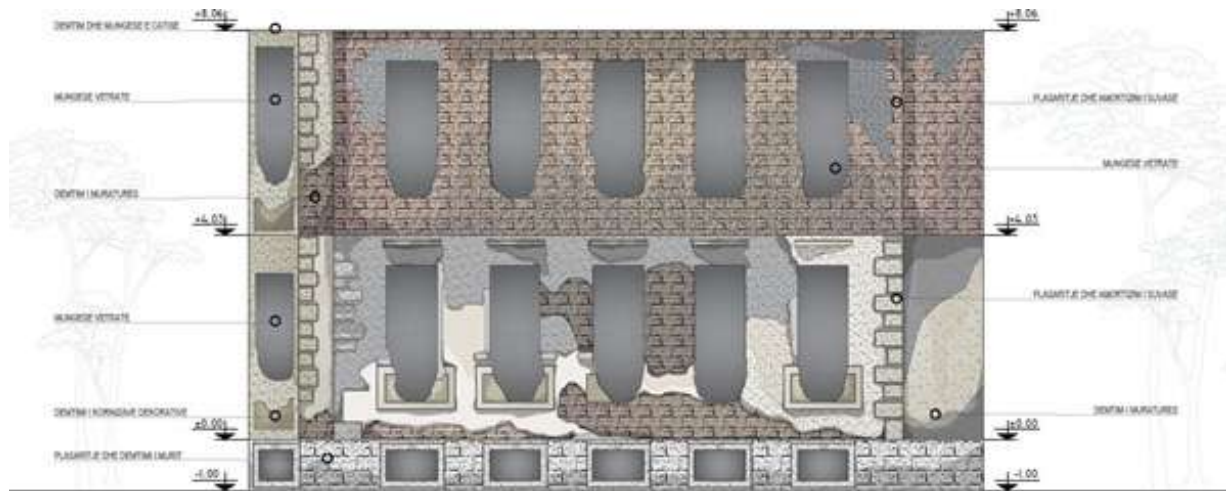


Fig 54. Fasada, gjendja ekzistuese



Fig 55. Fasada, gjendja ekzistuese

Propozimi

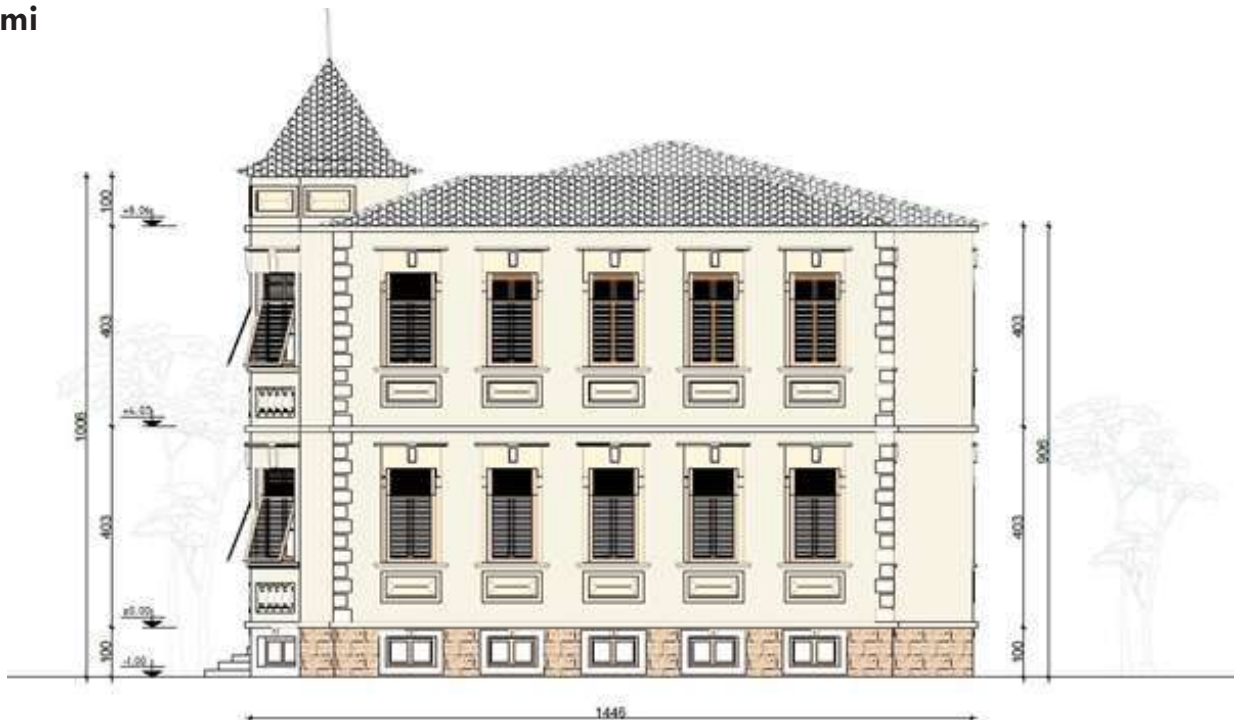


Fig 56. Fasada Lindore

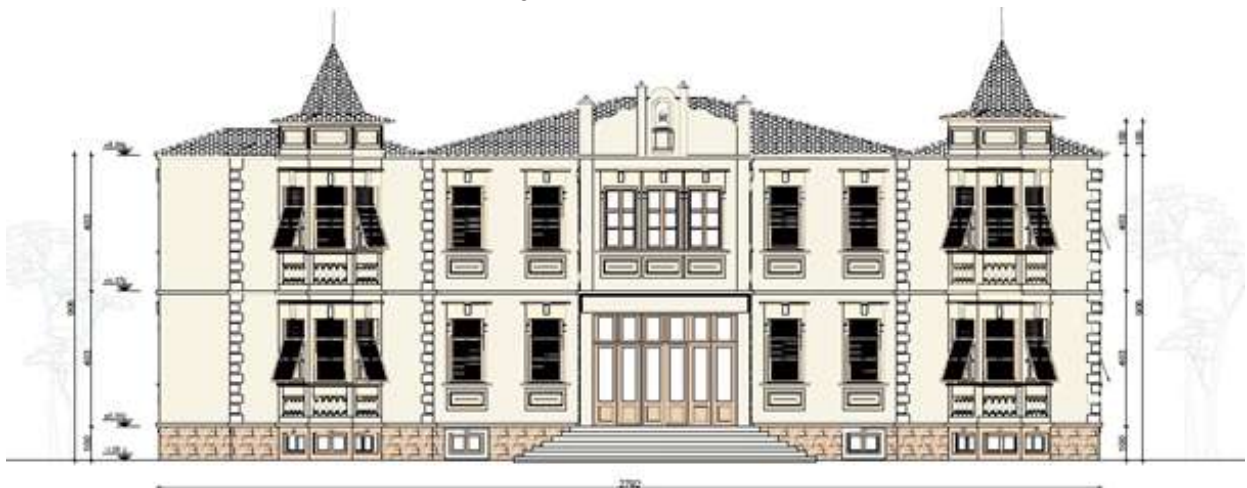


Fig 57. Fasada Jugore

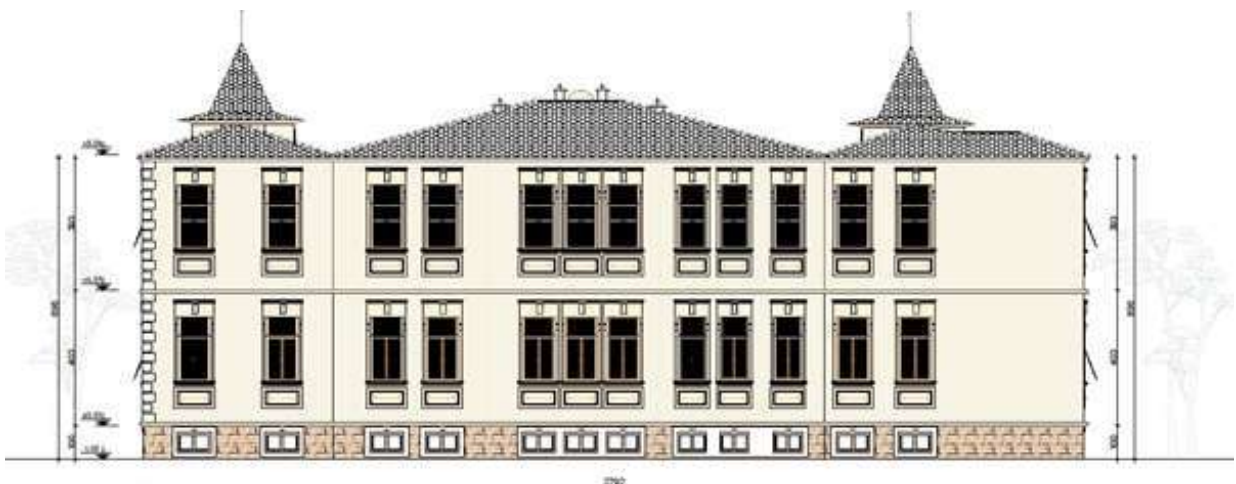


Fig 58. Fasada Veriore

Prerje



Fig 59. Prerja 1-1

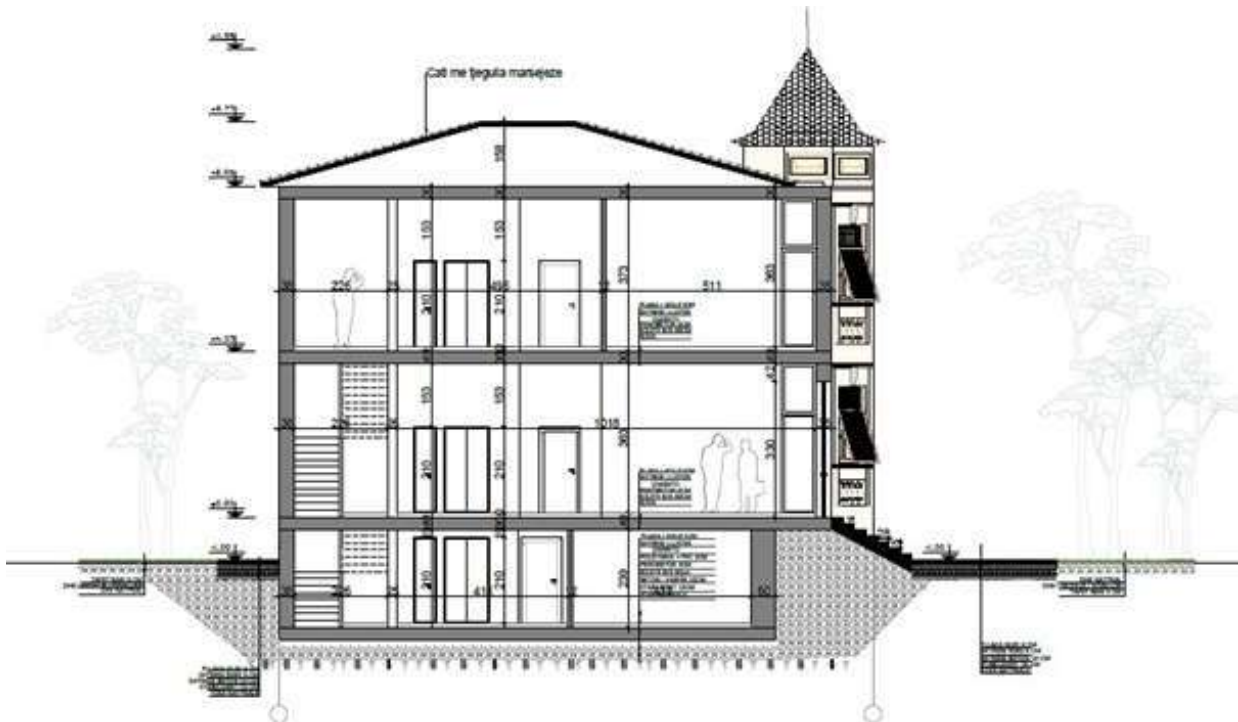


Fig 60. Prerja 2-2

3. IMAZHE 3D



Fig 61. Render



Fig 62. Render