
RAPORTI I VLERËSIMIT TË NDIKIMIT NË MJEDIS

**Objekti:
HARTIM PROJEKTI ME OBJEKT RIKONSTRUKSIONI I SPITALIT
RAJONAL DIBER "RRAHIM XHIKA"**



**POROSITES:
DREJTORIA E SPITALI RAJONAL DIBER**

**PROJEKTUES:
BOE "ARABEL - STUDIO" Sh.p.k & "NET GROUP" Sh.p.k**

Specialist i Vleresimit te Ndikimit ne Mjedis

Ing.Dhimiter PINA

Diber, 2022

PËRMBAJTJA E LËNDËS

	Faqe
Kopertina	1
Përmbajtja e lëndës	2
1. HYRJA	4
2. Përshkrim i përgjithshëm për Qëllimin dhe Metodologjinë e VNM-së	7
2.1 Qëllimi dhe objektivat e VNM-së	7
2.2 Kuadri ligjor	8
2.3 Metodologjia	13
2.3.a Procesi i realizimit	13
2.3.b Informacioni në dispozicion dhe vlerësimi	15
3. PËRSHKRIMI I PROJEKTIT TË PROPOZUAR	15
3.1 Zona e propozuar për ndërtimin e Kompleksi residencial	15
3.2 Te dhëna teknike të projektit	20
3.3 Proceset teknologjike dhe materialet	26
3.4 Lidhja e objektit me infrastrukturen dhe Shërbime	27
3.5 Peisazhi dhe përdorimi i tokës	30
3.6 Energjia dhe lenda djegëse	30
3.7 Mbetjet urbane	30
3.8 Shkarkimet e lengeta	31
3.9 Emetimet në ajër	31
3.10 Zhurmat dhe vibracionet	32
3.11 Flora dhe fauna	33
3.12 Zbulimet arkeologjike rastësore	33
4. PËRSHKRIMI I MJEDISIT FIZIK NË ZONË	34
4.1 Pëshkrim i karakteristikave fizike të zonës	34
4.2 Pëshkrim i biodiversitetit të zonës	40
4.3 Pëshkrimi i cilësisë së mjedisit dhe ndikimeve ekzistuese	42
4.4 Pëshkrim i karakteristikave sociale të zonës	46

5. IDENTIFIKIMI I NDIKIMEVE TE MUNDSHME NE MJEDIS	51
5.1 Identifikimi i ndikimeve gjatë ndërtimit	51
5.2 Matrica totale e ndikimeve në mjedis	55
6. MASAT KRYESORE ZBUTESE	56
6.1. Masat zbutëse ne fazën e ndërtimit	56
6.2 Masat zbutëse ne fazën e shfrytëzimit	60
6.3 Vleresimi i efektivitetit te pritshem te masave zbutese	60
7. PLANI I MONITORIMI	61
8. KONKLUZIONE	63
8.1 Perparesite e projektit	65
9. REKOMANIME	71

1. HYRJE

Bazuar ne strategjine afatgjate te zhvillimit te sistemit shendetesor Shqiptar per transformimin e sistemit shendetesor ne nje sistem te afte per ofrimin e sherbimit shendetesor baze lehtesisht te arritshem, cilesisht te pranueshem dhe me eficence te larte per popullsine, dhe ne zbatim te Ligjit Nr. 9106, date 17.07.2003 "Per Sherbimin Spitalor ne Republiken e Shqiperise ", Drejtoria e Spitalit Diber ka marre masat e nevojshme per hartimin dhe zbatimin e planeve specifike te veprimit per çdo fushe te zhvillimit te shendetesise,ne harmoni me pervojat me te mira te vendeve fqinje apo te zhvilluara dhe rekomandimet e partnereve nderkombetare.

Drejtoria e Spitalit Diber eshte e orientuar drejt realizimit te objektive kryesore percaktuar me larte te cilat kane te bejne me:

- 1.Permiresimi ne vazhdim i shendetit te popullates nepermjet sherbimeve parandaluese, imunizuese dhe ndergjegjesuese.
- 2.Krijimi i mekanizmave per marrjen e sherbimeve te kujdesit shendetesor spitalor te nje cilesie me te mire.
- 3.Plotesimi i nevojave te popullates me sherbim spitalor te ofruar ne standarde bashkekohore.
- 4.Zhvillimi i metejshe i partneritetit te sherbimit shendetesor publik dhe privat me qellim rritjen e kapaciteteve. Menaxhimi ne menyre me eficiente i sherbimeve te ofruara ne spitalet rajonale dhe terciare.
- 5.Permiresimi i metejshe i sherbimeve ndaj nenesh dhe femijes.Përgatitja e Raportit të Vlerësimit të ndikimit në mjedis është bërë duke u bazuar në detyren e projektimit dhe studime të ndryshme të përgatitur nga ekspertë të fushës.

Raporti është përshtatur në përputhje me kërkesat e ligjit për mbrojtjen e mjedisit si dhe ligjit për Vlerësimin e Ndikimit në Mjedis. Hartimi i këtij dokumenti është zhvilluar në përputhje me PPV-në, sikurse përcaktohet në Ligjin nr. 10440 datë 7.7.2011 “Për Vlerësimin e Ndikimit në Mjedis”, i ndryshuar më Ligj 12/2015.

Në raportin e VNM-së janë analizuar përbërësit mjedisorë dhe janë marrë parasysh të gjitha ndikimet e mundshme, që propozimet e projektit mund të kenë në mjedis. Rëndësi e veçantë i është kushtuar dhënies së rekomandimeve e masave për prandalimin apo zbutjen e ndikimeve të mundshme në mjedis nga këto propozime dhe për përmirësimin e gjendjes së mjedisit në zonën ku parashikohet të zbatohet projekti.

Përgjatë procesit të hartimit të VNM-së janë zbatuar të gjitha kërkesat që burojnë nga Ligji nr. 10440 date 7.7.2011 “Për Vlerësimin e Ndikimit në Mjedis”, i ndryshuar më Ligj 12/2015 dhe aktet nënligjore të tij, mbi mënyrën e vlerësimit, përfshirjen dhe njoftimin e institucioneve të linjës (mjedisit) nga autoriteti propozues, institucioneve të tjera, dhe të publikut të gjerë.

Raporti i VNM-së ka synuar mbrojtje të lartë të mjedisit dhe zhvillim të qëndrueshëm, përmes përfshirjes së çështjeve të mjedisit gjatë hartimit të projektit.

2. Përshkrim i përgjithshëm për Qëllimin dhe Metodologjinë e VNM-së

Ky raport i vlerësimit të ndikimit në mjedis u realizua në kuadër të përmirësimit të cilësisë së mjediseve spitalore, duke ofruar një shërbim të një cilësie më të lartë jo vetëm për përfituesit direkt femijet por edhe nga për ata indirektë, sikurse janë qytetarët.

2.1 Qëllimi dhe objektivat e VNM-së

Projekti synon të beje zgjidhjen arkitektonike me te pershtatshme per rikonstruksionin e godines dhe riorganizimin funksional te sherbimeve ne strukturen spitalore 4kt+ 1 kt podrum duke patur parasysh natyren e veprimtarise se Institucionit, skemen funksionale te tij, harmonizimin me ndertimet perreth dhe eksperiencat me te mira bashkekohore lidhur me objektet spitalore.

Planet apo projektet e ndryshme hartohen së paku për të përmirësuar cilësinë e shërbimit. Në një situatë të tillë, rikonstruksioni i tyre do të ketë efekte ndikuese në gjendjen natyrore të rajonit.

Kjo lidhet si me ndikimet e ndërtimit ashtu edhe me ato të karakterit operativ. Duke vijuar me tej, ndërtimi dhe shfrytëzimi do të ketë ndikime direkte ose indirekte në aspektet social – shëndetsor dhe social – ekonomike të “status quo-s”.

Raporti i VNM është përshtatur në përputhje me kërkesat e ligjit për mbrojtjen e mjedisit, si dhe ligjit për Vlerësimin e Ndikimit në Mjedis.

Qëllimi i VNM-së, nuk është të pengojë zhvillimin ekonomik, dhe as të ruajë të pashqetësuar ekosistemet natyrore, por të balancojë faktorët ekonomike, teknike dhe mjedisore me kostot përkatëse, si dhe të përmirësojë cilësinë e planifikimit dhe të zhvillimit.

Raporti i VNM synon:

- Zgjidhjen e problemeve mjedisore nëpërmjet identifikimit të prioriteteve dhe përcaktimit të veprimeve për zgjidhjen e tyre,
- Rritjen e aftësisë së qëverisjes vendore dhe komunitetit: Për zbatimin e elementëve thelbësore të këtij projekti, duke e zhvilluar zonën në ekuilibër me mbrojtjen e mjedisit.
- Rritjen e shkëmbimit të informacionit në nivel lokal nëpërmjet: Mbledhjes me kujdes të informacionit mbi abuzimet dhe shkatërrimet e mjedisit.
- Dhënien e zgjidhjeve konkrete për problemet komunitare me anë të shkëmbimit të përvojave lidhur me përdorimin e aftësive në analizë, planifikim, drejtim.

Dokumenti mundëson një përmbledhje të përgjithshme të të dhënave duke përfshirë kuadrin ligjor, strategjik dhe politik si dhe standardet mjedisore të aplikueshme, informacionin kryesor mjedisor, impaktet potenciale të kthyeshme për ambientet fizike, ekologjike dhe social – ekonomike ne zonën e projektit, masat lehtësuese, etj.

Raporti është përgatitur në përputhje me legjisllacionin në fuqi të Republikës së Shqipërisë dhe me kërkesat aktuale të institucioneve financiare ndërkombëtare dhe standartet e aplikueshme të Bashkimit Evropian.

Objektivi i këtij raporti është:

- *të minimizojë streset në mjedis dhe në radhë të parë në elementet prioritarë si ruajtja e tokës, kontrolli i zhurmave, dhe ruajtja e cilësisë së ujit dhe ajrit, ruajtja e bukurisë natyrore që ofron peisazhi dhe ekosistemet përreth tij;*
- *të ruajë ose rehabilitojë mjedisin natyror përmes elementeve të reja të ndërhyrjes pozitive, punimeve të veçanta në kuadër të projektit ose paralel me të, të cilët sigurojnë vijueshmërinë e qëndrueshme të mjedisit biologjik duke përfshirë faunën dhe florën në mjediset përreth zonës së marrë në konsideratë;*
- *të mbrojë pasuritë kulturore dhe të promovojë zhvillimin e qëndrueshëm, duke ndihmuar në ristrukturimin e infrastrukturës vendore si një nga hapat themelore për zhvillim.*

Për të dhënë një pasqyrë më të qartë mbi realizimin e projektit në këtë zonë, u vlerësuan:

- studimi i projektit;
- informacionet bazë mbi zonën;
- të dhënat hidro-geologjike, të dhëna klimatike dhe hidrologjike
- Burimet territoriale dhe ekonomike;
- përputhshmëria me kërkesat ligjore si cilësia e ajrit, zhurmat, dridhjet, burimet ujore dhe ujërat e ndotura urbane, mbetjet e rrezikshme, zonat e ndotura.

VNM-ja përfshin parashikimin dhe planifikimin e masave zbutëse të ndikimeve të projektit, në mjedisin fizik dhe social dhe që zhvillohet brenda atij të planifikimit dhe zbatimit të projektit, duke paraqitur prioritetet mjedisore dhe listën e veprimeve për zgjidhjen e tyre.

Kjo VNM zhvillon më tej aftësitë e pushtetit vendor dhe subjekteve të tjera të interesuara për mjedisin dhe komunitetin.

Ajo nxit bashkëpunimin midis pushtetit vendor dhe atij qendror, biznesit dhe subjekteve të tjera mjedisore, duke i paraprirë zhvillimit të qëndrueshëm.

Metoda më e përshtatshme për vlerësimin e ndikimit në mjedis është ajo e list-kontrollit, e cila vendos nga njëra anë të gjitha burimet e mundshme të ndikimeve dhe nga ana tjetër bartësit e ndikimeve, si dhe parashikimin e intensitetit të ndikimit. Madhësia e ndikimit është shprehur me një sistem prej 5 shkallësh (+) dhe (-).

2.2 Kuadri ligjor

Kuadri ligjor shqiptar i VNM-së përafrohet plotësisht me kuadrin ligjor ndërkombëtar. Më poshtë praqitet një përmbledhje e shkurtër e këtij kuadri, i cili përfshin Ligj Nr. 10440 datë 7.7.2011 “Për Vlerësimin e Ndikimit në Mjedis”, i ndryshuar me Ligj nr 12/2015 dhe dy vendimeve të Këshillit të Ministrave në zbatim të tij.

-
- Ligj Nr. 10440 datë 7.7.2011 “Për Vlerësimin e Ndikimit në Mjedis”, i ndryshuar me Ligj nr 12/2015. Ky ligj ka për qëllim të sigurojë:
 - një nivel të lartë të mbrojtjes së mjedisit, përmes parandalimit, minimizimit dhe kompensimit të dëmeve në mjedis, nga projekte të propozuara që përpara miratimit të tyre për zhvillim;
 - garantimin e një procesi të hapur vendimmarrjeje, gjatë identifikimit, përshkrimit dhe vlerësimit të ndikimeve negative në mjedis, në mënyrën dhe kohën e duhur, si dhe përfshirjen e të gjitha palëve të interesuara në të.

Ky ligj është përafuar plotësisht me direktivën 85/337/KEE të Këshillit, datë 27 qershor 1985 "Mbi vlerësimin e efekteve të projekteve publike dhe private mbi mjedisin", të ndryshuar, numri CELEX: 31985L0337, Fletorja Zyrtare e Bashkimit Europian, seria L, nr. 175, datë 5.7.1985, faqe 40-48.

- VKM nr. 912, datë 11.11.2015 “Për miratimin e Metodologjisë Kombëtare të Procesit të Vlerësimit të Ndikimit në Mjedis”
- VKM nr. 686, datë 29.07.2015 “Për miratimin e rregullave, të përgjegjësisë e të afateve për zhvillimin e procedurës së vlerësimit të ndikimit në mjedis (VNM) dhe procedurës së transferimit të vendimit e deklaratës mjedisore”

Konventa Espoo-s (UNECE 1991): Në këtë kontekst, vlen të theksohet edhe rëndësia e Protokollit të VSM-së i hartuar dhe miratuar në Konventën e Espoo-s (UNECE 1991), i cili përcakton detyrimet e palëve për vlerësimin e ndikimeve në mjedis të aktiviteteve të caktuara që në fazën e hershme të planifikimit të tyre.

Konventën e Barcelonës për mbrojtjen e mjedisit detar dhe bregdetin Mesdhe, ratifikuar me Ligjin nr. 8690 datë 26 Tetor 2000;

Konventën e Aarhus për akses në informacion, pjesmarrje të publikut në vendimmarrje ambientaliste dhe akses të drejtësisë në çështjet mjedisore, ratifikuar me Ligjin nr. 8672, datë 26 tetor 2000;

Konventën e Bazelit për transportin ndërkufitar të mbeturinave të dëmshme dhe depozitimin e tyre, ratifikuar me Ligjin nr. 8216, me 13 Maj 1997;

Konventën e Rio De Janeiro-s për Biodiversitetin, ratifikuar me 10 Nentor 1996;

Konventën Ramsar për Ligatinat, e një Rëndësie Ndërkombëtare, ratifikuar me 29 Mars 1996;

Konventën e Helsinkit për mbrojtjen dhe përdorimin e ujërave ndërkufitare dhe liqeneve ndërkombëtare, ratifikuar me 5 Janar 1994.

Për hartimin e VNM-së është i rëndësishëm edhe kuadri ligjor për mbrojtjen e mjedisit. Ky kuadër, i cili paraqitet i detajuar në tabelën 1, përfshin kryesisht ligjet kryesore përkatëse të përbërësve të mjedisit, të përcaktuara edhe në Ligjin për mbrojtjen e mjedisit: uji, toka, ajri, pyjet, kullotat,

biodiversiteti dhe zonat e mbrojtura. Këto ligje shërbejnë si bazë për analizimin e gjendjes në mjedis në territorin e Bashkisë por edhe në përcaktimin e masave që duhen marrë në të ardhmen nga Bashkia për mbrojtjen e mjedisit gjatë zbatimit të projekteve të tjera të vogla.

Tabele 1 Kuadri ligjor për mbrojtjen e mjedisit

Çështjet Mjedisore	Legjislacioni Përkatës
	Ligj nr.10431 datë 9.6.2011 "për mbrojtjen e mjedisit"
	VKM nr. 1189 datë 18.11.2009 "për rregullat dhe procedurat për hartimin dhe zbatimin e programit kombëtar të monitorimit të mjedisit"
	VKM nr.47 datë 29.1.2014 "për përcaktimin e rregullave të organizimit dhe funksionimit të Agjencisë Kombëtare të Mjedisit e Agjencive rajonale respektive të saj"
Mbrojtja e Mjedisit	VKM nr. 46 datë 29.1.2014 "për krijimin dhe mënyrën e organizimit të funksionimit të Inspektoriatit Shtetëror të Mjedisit dhe Pyjeve"
	VKM nr. 611 datë 17.9.2014 "Për miratimin e planit kombëtar të veprimit për zbatimin e strategjisë rajonale për Evropën Juglindore, 2014-2020"
	VKM nr. 686, datë 29.07.2015 "Për miratimin e rregullave, të përgjegjësisë e të afateve për zhvillimin e procedurës së vlerësimit të ndikimit në mjedis (VNM) dhe procedurës së transferimit të vendimit e deklaratës mjedisore"
	VKM 687 datë 29.04 2015" Për miratimin e rregullave për mbajtjen përditësimin dhe publikimin e statistikave të mbetjeve, per formatet qe duhet te dorezohen nga AKM tek autoritetet lokale per raportimin e sasise se varjave te perdorura.
	Ligj nr 111/2012 "për Menaxhimin e Integruar të Burimeve Ujore", i ndryshuar
	Ligj nr. 9155 datë 24.7.2003 "Për trajtimin mjedisor të ujërave të ndotura"
	Ligj nr. 30/2013 që amendon Ligj nr. 8905 dt 6.6.2002 "Për mbrojtjen e mjedisit detar nga ndotja dhe dëmtimi"
	VKM nr. 273 datë 7.5.2004 "për miratimin e Strategjisë Kombëtare të Ujit"
	VKM nr. 342 datë 9.5.2016 "për miratimin e kufinjve territorial e hidrografik të baseneve ujore të Republikës së Shqipërisë dhe qendrën e përbërjen e Këshillit të secilit prej tyre"
	VKM nr. 662 datë 21.9.2016 "për miratimin e tarifave të përdorimit të ujit dhe shkarkimeve të lëngëta"
Burimet Ujore	VKM nr 386 datë 6.5.2015 "për krijimin dhe mënyrën e organizimit të funksionimit të inspektoriatit shtetëror të ujërave"
	VKM nr. 246 datë 30.4.2014 "Për përcaktimin e normave të cilësisë së mjedisit për ujërat sipërfaqësore"
	VKM nr. 267 datë 7.5.2014 "Për miratimin e listës së substancave prioritare në mjediset ujore"
	VKKU nr. 3 datë 17.2.2015 "për propozimin e projektvendimit për Trajtimin e ujërave të ndotura urbane"
	VKKU nr 4 datë 17.2.2015 "Për përmbajtjen, zhvillimin dhe zbatimin e Strategjisë Kombëtare për Ujërat, planet e menaxhimit të baseneve të lumenjve dhe planet e menaxhimit të rrezikut nga përmytjet"
	Ligj nr. 7501 datë 19.7.1991 "Për tokën", i ndryshuar....
	Ligj nr. 131/2014 "Për një ndryshim dhe shtesë në ligjin nr. 9244 datë 17.6.2004 "Për

	mbrojtjen e tokës bujqësore"
Toka dhe Bujqësia	VKM nr. 410 datë 27.6.2012 "Për përcaktimin e rregullave dhe procedurave të ndryshimit të kategorive të resurseve të tokës"
	VKM nr. 283 datë 1.4.2015 "Për përcaktimin e tipave, rregullave, kriterëve dhe procedurave për ndërtimin e objekteve për prodhimin, ruajtjen dhe përpunimin e produkteve bujqësore dhe blektorale, në tokën bujqësore"
	Ligj nr. 162/2014 "Për mbrojtjen e cilësisë së ajrit në mjedis"
Ajri	VKM nr. 594 datë 10.9.2014 "Për miratimin e Strategjisë kombëtare të cilësisë së ajrit të mjedisit"
	VKM nr. 352 datë 29.4.2015 "Për vlerësimin e cilësisë së ajrit të mjedisit dhe kërkesat për disa ndotës në lidhje me të"
	Ligji Nr 68/2014 Për disa shtesa dhe ndryshime në ligjin Nr. 9587, datë 20.07.2006, "Për Mbrojtjen e Biodiversitetit";
	Ligji Nr. 10 006, datë 23.10.2008 "Për mbrojtjen e faunës së egër";
	Ligj Nr. 41/2013 "Për disa Ndryshime dhe Shtesa në Ligjin Nr. 10006, datë 23.10.2008 "Për Mbrojtjen e Faunës së Egër";
Biodiversiteti	Ligji Nr 68/2014 Për disa shtesa dhe ndryshime në ligjin Nr. 9587, datë 20.07.2006, "Për Mbrojtjen e Biodiversitetit";
	Ligji Nr. 61/2016 "Për shpalljen e moratoriumit të gjuetisë në Republikën e Shqipërisë".
	VKM Nr.84, datë 27.01.2009 "Për caktimin e kriterëve për ngritjen e rrjetit të inventarizimit dhe të monitorimit të biodiversitetit";
	Ligji Nr 48/2016 Për disa ndryshime dhe shtesa në ligjin Nr. 9385, datë 04.05.2005 "Për Pyjet dhe Shërbimin Pyjor, i ndryshuar";
	Ligji Nr 49/2016 Për disa ndryshime dhe shtesa në ligjin Nr. 9693, datë 19.03.2007 "Për Fondin Kullosor";
Pyjet	VKM Nr.436, datë 8.6.2016 Për disa ndryshime dhe shtesa në Vendimin Nr.1374, datë 10.10.2008 "Për përcaktimin e rregullave dhe të procedurave, që ndiqen për heqjen, shtimin dhe ndryshimin e destinacionit të fondit kullosor";
	VKM Nr. 215, datë 16.03.2016 "Për krijimin e task-forcës "Roja e Gjelbërt" për marrjen e masave emergjente mbrojtëse për parandalimin, pakësimin dhe riaftësimin nga çdo dëmtim të pyjeve publike e private";
	VKM Nr. 433, datë 08.06.2016 "Për transferimin në pronësi të bashkive të pyjeve dhe të kullotave publike, sipas listave të inventarit dhe aktualisht në administrim të Ministrisë së Mjedisit e të ish-komunave/bashkive";
	Ligji Nr 156/2013 Për disa ndryshime në ligjin Nr. 10463, datë 22.09.2011 "Për Manaxhimin e Integruar të Mbetjeve";
	Ligji Nr. 8094, datë 21.03.1996 "Për largimin publik të mbeturinave";
	Ligji Nr. 10448, datë 14.07.2011 "Për lejet e mjedisit";
	Ligji 139/2015 "Për vetëqeverisjen vendore";
	VKM Nr. 333, datë 26.01.2011 "Për Administrimin e vend-depozitimeve rajonale të mbetjeve urbane";
	Ligji Nr. 34/2013 Për disa ndryshime dhe shtesa në ligjin Nr.9115, datë 24.07.2003 "Për trajtimin e ujërave të ndotura";
Mbetjet	VKM Nr. 798, datë 29.09.2010 "Për miratimin e rregullores për administrimin e mbetjeve spitalore";
	VKM Nr. 178, datë 06.03.2012 "Për incinerimin e mbetjeve";

VKM Nr. 452, datë 11.07.2012 “Për landfillet e mbetjeve”;

Vendim (Projekt) Nr. 418, datë 25.06.2014 “Për grumbullimin e diferencuar të mbetjeve në burim”;

VKM Nr. 608, datë 17.09.2014 “Për përcaktimin e masave të nevojshme për grumbullimin dhe trajtimin e mbetjeve bio si dhe kriteret dhe afatet për pakësimin e tyre”;

VKM Nr. 575, datë 24.06.2015 “Për miratimin e kërkesave për manaxhimin e mbetjeve inerte”;

VKM Nr. 843, datë 14.10.2015 “Për mbylljen e ndërmarrjes së furnizimit industri-miniera dhe krijimin e qendrës së grumbullimit dhe trajtimit të kimikateve të rrezikshme”; Udhëzim Nr. 1738, datë 12.03.2015 “Mbi kriteret e studim-projektimit për rehabilitimin e vend-depozitimeve të mbetjeve të ngurta urbane, si dhe ndërtimin e landfillleve apo impianteve të trajtimit të mbetjeve të ngurta urbane”;

Zhurmat Ligji Nr 39/2013 Për disa ndryshime në ligjin Nr. 9774, datë 12.07.2007 “Për vlerësimin dhe administrimin e zhurmës në mjedis”;

VKM Nr. 587, datë 07.07.2010 “Për monitorimin dhe kontrollin e nivelit të zhurmave në qendrat urbane dhe turistike”.

Ndryshimet Klimatike Ligj Nr. 9334, datë 16.12.2004 “Për Aderimin e Republikës së Shqipërisë në Protokollin e Kiotos të Konventës Kuadër të Kombeve të Bashkuara për Ndryshimet Klimatike”;

Ligj Nr.10448, datë 14.07.2011 “Për Lejet e Mjedisit” (Direktiva 2008/1/EU e ndotjes industriale).

Ligj Nr 45/2013 Për disa ndryshime dhe shtesa në ligjin Nr. 7643 datë 02.12.1992 “Për shëndetin publik dhe inspektoriatin sanitar shtetëror” i ndryshuar;

Ligj Nr.9915, datë 12.5.2008 Për disa ndryshime dhe shtesa në ligjin Nr. 8102/1999 “Për kuadrin rregullator të sektorit të furnizimit me ujë dhe largimit e përpunimit të ujërave të ndotura”;

Ligj Nr 34/2013 Për disa ndryshime dhe shtesa në ligjin Nr. 9115, datë 24.07.2003 “Për trajtimin mjedisor të ujërave të ndotura”;

Ligj Nr. 37/2016 Për disa ndryshime dhe shtesa në ligjin Nr. 10081, datë 23.2.2009 “Për licencat, autorizimet dhe lejet e Republikës së Shqipërisë”;

Shërbimet Publike Ligj Nr.9860, datë 21.1.2008 Për disa ndryshime dhe shtesa në ligjin Nr.8518, datë 30.07.1999 “Për ujitjen dhe kullimin”;

VKM 1340/2009 “Për miratimin e rregullores për furnizimin me ujë dhe kanalizimet në zonën e shërbimit të ujës-jellës-kalizimeve”;

Ligji Nr 45/2013 Për disa ndryshime dhe shtesa në ligjin Nr. 10138 datë 11.05.2009 “Për shëndetin publik”;

VKM nr. 379 datë 25.5.2016 "Për miratimin e rregullores së cilësisë së ujit të pijshëm"

VKM Nr. 145 datë 26.02.1998 “Për miratimin e rregullores higjienikoshëndetësore për kontrollin e cilësisë së ujit të pijshëm, projektimin, ndërtimin dhe mbikqyrjen e sistemeve të furnizimit me ujë të pijshëm”.

2.3 Metodologjia

Ne kuader te detyrimeve ligjore, kerkohet te realizohet “**Vleresimi i Ndikimit ne Mjedis**”, per projektin **Hartimi i Projekt-Preventivit të zbatimit për rikonstrukcionin dhe riorganizimin funksional te sherbimeve ne strukturen spitalore 4kt+ 1 kt podrum te Spitalit Rajonal Diber**”.

Për hartimin e Raportit te VNM-së, ne dispozicion te hartuesve jane vene materiali teknik dhe gjithë dokumentacioni tjetër mbështetës.

Nga ana jone u kryen inspektime ne terren per te konstatuar vendodhjen, karakteristikat territoriale te kesaj zone, gjendjen e faktoreve mjedisore, si dhe per te terhequr mendimin e komunitetit te zones dhe zhvillimit te aktivitetit.

2.3.a Procesi i realizimit

Kjo VNM ka ndjekur të gjitha hapat e parashikuara nga kuadri ligjor në fuqi. Vlerësimi është kryer duke marrë në konsideratë:

- Propozimet teknike dhe specifike të projektit
- Vlerësimin Strategjik Mjedisor të Planit të Zhvillimit të zones
- Hapësirat publike dhe rimodelimet sipas Planit të Zhvillimit të Bashkisë Peshkopi

Disa nga parimet themelore, të cilat kanë udhëhequr këtë proces janë:

Parimi i transparencës

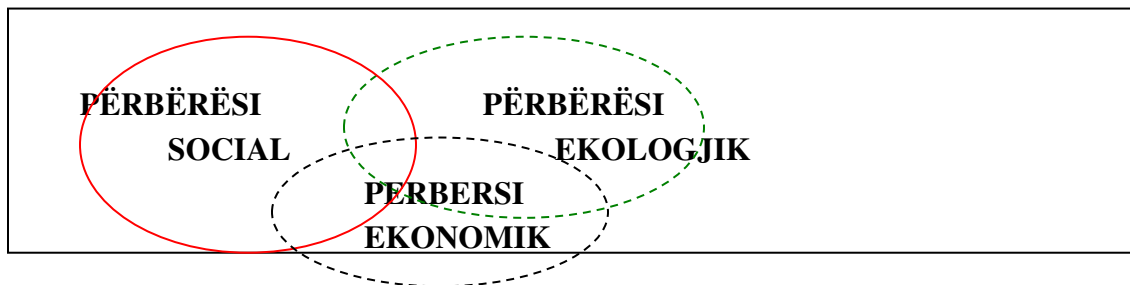
Aktualisht projekti është në fazën e projekt zbatimit, i cili i nënshtrohet procesit të vlerësimit të ndikimit në mjedis, konform ligj Nr. 10440 datë 7.7.2011 “Për Vlerësimin e Ndikimit në Mjedis”, i ndryshuar me Ligj nr 12/2015, dhe akteve nënligjore përkatëse. Ky vlerësim nevojitet për të ndjekur se si, në respektim të të gjitha hapave dhe procedurave ligjore në fuqi, do të implementohet në vazhdim.

Parimi i zhvillimit të qëndrueshëm

Zhvillim i qëndrueshëm, nënkupton një zhvillim i cili kënaq nevojat e brezit që jeton pa dëmtuar mundësitë që do të kenë brezat e ardhshëm për të kënaqur nevojat e tyre.

Qëndrueshmëria e plotë kërkon ruajtjen dhe zhvillimin me efikasitet të tri përbërësve kryesorë potencialë: atij social, ekologjik dhe ekonomik.

Tri përbërësit e qëndrueshmërisë së plotë



Problemet në kuptimin urban:

- veçimi dhe përjashtimi shoqëror,
- shtrirja urbane,
- zvogëlimi i sipërfaqeve të gjelbërta,
- sistemet e lëvizjes me mjete private,
- rritja e konsumit të energjisë,
- ndotja dhe ndikimi i mbetjeve në ekosistemin vendor dhe rajonal,
- rritja e kostove për banorët, bizneset dhe njësitë e qeverisjes vendore, të gjitha këto duhet të zgjidhen me pjesmarrjen e komunitetit.

Treguesit për një zhvillim të qëndrueshëm të zonave për shërbim urban e turistik *Mirëadministrimi i tokës*

- Reduktimi i rritjes së sipërfaqeve të ndërtuara.
- Ripërdorimi i territoreve djerre urbane dhe ndërtesave të pazëna.
- Shfrytëzimi maksimal i dendësisë së ndërtimit.
- Ruajtja dhe lidhja me sipërfaqet e lira klimaterike.
- Zvogëlimi i sipërfaqeve të asfaltuara.

Sisteme transporti që nuk dëmtojnë qytetin

- Lidhja e zonave të banuara dhe vëndeve të punës me mjetet e transportit publik.
- Rritja e cilësisë së rrugëve për këmbësorët.

Mbrojtja paraprake e mjedisit

- Kursimi i energjisë dhe përdorimi më i gjerë i burimeve rigjeneruese të energjise.
- Pakësimi i lëndëve të dëmshme për atmosferën dhe lëndëve djegëse.
- Ruajtja dhe përkujdesja për burimet tokësore ujore dhe ato vendore.
- Forcimi i riciklimit të lëndëve dhe pakësimi i mbetjeve urbane.

Gjatë fazës së hartimit të raportit është kryer grumbullimi i pjesës më të madhe të informacionit.

Vendimi autoritetit miratues vjen pas shqyrtimit të materialit.

Monitorimi dhe raportimi i pasojave në mjedis të planit është një proces në vazhdim, në përputhje me legjislacionin në fuqi.

2.3.b Informacioni në dispozicion dhe vlerësimi

Për të kryer vlerësimin mjedisor në kuadër të projektit janë mbledhur një sërë informacionesh, burimi i të cilave janë institucionet publike, studimet dhe raportet e ndryshme të hartuar nga profesionistë të fushës.

Burimet kryesore publike të informacionit kanë qenë: Bashkia me të gjitha departamentet e saj, Ministria e Turizmit dhe Mjedisit, Agjencia Kombëtare dhe Agjencia Rajonale e Mjedisit, Agjencia Kombëtare e Zonave të Mbrojtura, Shërbimi Gjeologjik Shqiptar, Ministria e Bujqësisë dhe Zhvillimit Rural, Agjencia Kombëtare e Burimeve Natyrore, INSTAT-i, Agjencia e Basenit Ujor Ishëm - Erzen, Agjencia Kombëtare e Territorit, etj.

3 PËRSHKRIMI I PROJEKTIT TË PROPOZUAR

3.1 Zona e propozuar

Parimet bazë të ndërhyrjes me qëllim realizimin e objektivëve, janë renditur më poshtë:

- Rikonstrukcion tërësor, I brendshëm, I jashtëm dhe I sistemimeve të jashtme; rinovim me qëllim modernizimin dhe përmirësimin e shërbimeve që do të ofrohen
- Riorganizimi funksional i godinës ekzistuese me qëllim optimizimin e shfrytëzimit të hapësirave të brendshme
- Përmirësimi i infrastrukturës spitalore

Struktura e ndërtesës

Në aspektin arkitektonik, rikonstrukcioni tërësor nevojitet të kryhet në mënyrë që kushtet fizike standardet e projektimit dhe ndërtimit të jenë conform standardeve bashkëkohore. Rikonstrukcioni I ambienteve do të jetë një ndërhyrje, që në bazë të tij do të ketë nga njëra anë shtimin dhe riorganizimin e hapësirave dhe nga ana tjetër do të realizohen punime civile që rrisin komfortin dhe cilësinë e shërbimit spitalor.

Për këtë, ajo cka propozojmë të realizohët është:

- Veshje e fasadës me system kapot. Izolimi termik i fasadës është me panele polisteroli me spesor 5cm dhe 10cm.
- Ndërrim i vetratave të jashtme
- Ndërrim i dymëve të brendshme
- Prishje muresh dhe ndërtim muresh të reja me qëllim riorganizimin e hapësirave të brendshme.
- Ndërrim i shtresave të dyshemeve (kalim nga dysheme me pllaka ne dysheme me pvc)
- Ndërrim i shtresave hidroizoluese dhe atyre veshëse në tualete dhe ndërrim I pajisjeve hidrosanitare
- Ndërrim i tavaneve të varur

- Lyerje të ambjenteve të brendshme dhe të fasadës
- Rikonstrukcion i tarracës
- Përmirësimi i sistemimeve të jashtme
- System i ri elektrik, mekanik, hidraulik, oksigjeni etj

Rifiniturat

Rifiniturat e brendshme dhe të jashtme të godinës shfaqen në nivel të lartë amortizimi të ardhura këto jo vetëm për shkak të amortizimit fizik natyror që pësojnë strukturat dhe materialet por dhe për shkak të projekteve të mëparshme në nivele jo-optimale si në nivel projektues ashtu dhe zbatues në përdorimin e materialeve dhe instalimeve teknike dhe detajeve konstruktive. Sa më sipër, bazuar në inspektimin në vend problemet me evidente janë:

- Kushte jo të mira të mbështjellës së ndërtesës (fasadës). Përvec amortizimit evident ajo shfaq dhe nivel të lartë lagështie sidomos në nivelin e kateve nëntokë dhe përdhe duke bërë të deduktojmë që përvecse shtresat e përdorura janë jo rezistente ndaj lagështirës por mund të ketë dhe arsye të tjera që ndoshta mund lidhen me aspektin teknik të realizimit të hidroizolimit në themele.
- Mungesë izolimi termik si në muret perimetral prej guri ashtu dhe në muret perimetrale prej tull, ashtu dhe në vetrata të cilat nuk kanë veti termike dhe për më tepër montimi i tyre jo-optimal bënë që humbjet e energjise të jenë të larta
- Sistemime të jashtme që kanë nevojë për rishikim pasi aksesimi për persona me aftësi të kufizuara nuk është i mundur nga çdo pikë aksesimi në godinë. Gjithashtu përreth godinës terreni është i pasistemuar dhe nuk kanë një funksion të mirëfilltë me qëllim shfrytëzimin e tyre si hapësira recreative për pacientë dhe vizitorë.
- Flukset e njerëzve janë të paorganizuar dhe funksionojnë në mënyrë të pakontrolluar. Në hyrjen kryesore aksesojnë, pacientë për pavionin, pacientë për vizita ambulatorë në radiologji, vizitorë, staf mjekësor, staf i policies, materiale të pastra, materiale të papastra.
- Tualetet janë të papërshtatshme për përdorimin e tyre nga persona me aftësi të kufizuara. Edhe tualetet e pacientëve të cilat janë shtuar përgjatë viteve, kanë dimensione të papërshtatshme.
- Shtrimet e dyshemeve janë bërë me pllaka gres porcelanat pavarsisht se sipas standardeve duhen përdorur shtrimet me pvc
- Instalimet hidraulike, elektrike, mekanike, linjat e oksigjenit paraqiten të amortizuara. Në disa prej ambjenteve mungojnë linjat oksigjeni.
- Amortizim i suvasë në zona të caktuara; amortizimi i tavaneve të gipsit, i dyerve, etj.
- Dhomat janë të mbipopulluara dhe 3-4 krevat për rreth 20m², pra 5-6.7m²/shtrat, kur sipas normativë nevojiten 9m² për shtrat. Për më tepër që instalimet janë bërë për 2 krevate.

3.3 Proceset teknologjike dhe materialet

Projekti synon që nëpërmjet kësaj arkitekture të re për zonën të japë asaj një pamje të re, krahas shërbimeve të reja të cilat do të ofrohen menjëherë pas përfundimit të zbatimit të këtij projekti. Hapësira brenda zonës së projektit do të pajiset me të gjithë infrastrukturën e nevojshme, konform

legjislacionit mjedisor në fuqi në respekt të kushteve dhe kriterëve të mbrojtjes së mjedisit. Ndërhyrjet kryesore për implementimin e këtij projekti përfshijnë:

- Punime shtresash
- Punime hidroizolimi
- Punime elektrike dhe hidrosanitare
- Punime infrastrukturore për rrugët lidhëse
- Punime të hapësirës së jashtme, për lidhjen e godinave midis tyre me rrugë/korridore të gjelbra, trotuare, shtrim pllakash, etj
- Lyerje të godines
- Ndiriçim brenda hapësirës së zones së zhvillimit
- Gjelbërim brënda hapësirës së zones së zhvillimit

Materialet e përdorura

Materialet që spikasin në rikonstruksionin e godines janë kryesisht hekur / beton, tullë, beton, polisterol, duralumin, llamarinë e zinkuar, veshje me pllake,pvc, xhama për hapësirat rrethuese të ndërtesave, bojëra të cilësisë së lartë për veshjen e ambjeteve brenda dhe jashtë godinave.

Organizimi i punes dhe fuqia punetore.

Kompania e ndertimit duhet te kete nje experience te gjate ne fushen e ndertimit spitalor.

Ne kushtet e emergjences te ndertimit sa me pare te godinave, mendohet qe te punohet pa nderprerje (30 dite ne muaj). **Kohezgjatja e punimeve jane parashikuar te jene brenda afatit te percaktuar ne kontrate.**

Per te realizuar zbatimin e projektit subjekti do te kete ne dispozicion fadrom , eskavator me goma e kova 0.25m³ shkarkim auto, rul, motokompresor, bobcat (me pirun dhe kova),vinc si dhe automjete veteshkarkuese me kapacitet mbajtes 5 m³ secila,skeleri etj.

Stafi punonjes duhet te perbehet nga: Drejtues teknik, Inxhinier, Manovrator + shofer , Puntore, etj.

3.4 Lidhja e objektit me infrastrukturen dhe Sherbime

Nga pikepamja strategjike Peshkopia shtrihet në verilindje të Shqipërisë dhe është qyteti më i populluar në qarkut të Dibrës. Qyteti i Peshkopisë është i vendosur ndërmjet koordinatave gjeografike 41° e 53' dhe 20° e 34'. Bashkia është njëkohësisht dhe qendra administrative e rrethit Dibër dhe kufijtë administrativë të saj janë : në jug Komuna Melan, në veri, lindje dhe perëndim Komuna Tomin. Bashkia Peshkopi gjendet 18km nga kufiri me Maqedoninë dhe rreth 175 km larg Tiranës.

Afërsia e qytetit me një linjë të tillë të madhe infrastrukturore është një burim thelbësor për qytetin, por në të njëjtën kohë është padyshim edhe një problem.

Infrastruktura Rrugore (transporti publik dhe flukset e lëvizjes)

Infrastruktura rrugore është shumë e rëndësishme për zhvillimin e qytetit. Gjatë vëzhgimeve në terren u pa qartë sesa i vështirë ishte komunikimi nga njëra zonë e banuar në tjetrën, shpesh mungon hierarkia rrugore, probleme me kalimin nga një kategori rruge në tjetrën, standarde që nuk plotësohen dhe vështirësi komunikimi. Gjithashtu duhet thënë së përveç kësaj situatë ka dhe elemente pozitive: shumë zona të banuara kanë formuar strukturën e tyre vetëm nga infrastruktura rrugore apo shumë pika peizazhiste kanë një komunikim më të mirë dhe më të shpejtë.

Infrastruktura Elektrike dhe Telekomunikacionit

Rrjeti elektrik ka një kapilaritet të bollshëm për zonën qendrore (zona e studimit) dhe infrastruktura, duke qenë kjo një zonë e planifikuar paraqitet e papërditësuar por megjithatë e bollshme për kapacitetin ekzistues të zonës. Problemet ndeshen në rastet e strukturave informale ku rrjeti është dashur të modifikohet për t'u përshtatur me nevoja të paplanifikuara.

Kjo infrastrukturë ka kapilaritet më të ulët se ajo elektrike dhe paraqet edhe probleme të lidhura me pamundësinë e kësaj infrastrukture për t'u përshtatur me nevojat dhe shërbimet e reja që telekomunikacioni parashtron shembull për shumë qytete të tjera të këtij nivel.

Infrastruktura e Ujësjellës-Kanalizimeve

Rrjeti i ujit të pijshëm, zyrtarisht nën administrimin e UK të Peshkopi, menaxhohet në fakt nga Bashkia Diber.

Infrastruktura e menaxhimit të mbetjeve

Bashkia e Peshkopisë, prej pak kohësh, ka filluar të shpërndajë kazanë në fshatra dhe ka aktivizuar një sistem të grumbullimit dhe transportimit në vendgrumbullim.

Megjithatë, edhe për shkak të paaftësisë së sistemit për të arritur në mënyrë kapilare të gjitha qendrat e banuara dhe për të menaxhuar vëllimin e përgjithshëm të mbetjeve të prodhuara nga popullsia, ngelet braktisje mbizotëruese e mbetjeve, sidomos në shpatë të relievit malorë dhe në afërsi të liqeneve dhe rezervuareve ujorë.

3.5 Peisazhi dhe përdorimi i tokës.

Referuar dokumentacionit të vënë në dispozicion, zona subjekt i hartimit të Projektit gjendet në qytetin e Peshkopisë.

Peshkopia shenjohej nga një peizazh piktoresk. Rezultat i marrdhënies së vazhduar të ndërlikuar midis veprimeve njerëzore dhe rrethanave mjedisore, peizazhi i Peshkopisë është pashmangshmërisht në ndryshim të përhershëm.

Në këtë kontekst projekti ndërmerr disa masa në mbrojtje të peizazheve dhe në përforcim të marrdhënieve ndërmjet tyre për të siguruar vazhdimin e zhvillimit dhe të ndyshimeve natyrore në zonën e studimit dhe në peizazhet fqinje.

E gjithë zona e studimit është konceptuar në mënyrë që të sigurojë ndërtimin e një rrjeti ekologjik që fillon me Peizazhin Kodrinor dhe nëpërmjet shtigjeve urbane garanton zhvillimin e natyrës përgjatë të gjithë vendbanimit deri në zonën “buffer” të rrugës parësore, e cila do jetë një park fortësisht natyror (“stepping stone” për biodoversitetin). Nga ana tjetër, edhe vetë morfologjia e tokës garanton një integrim të mirë nga pikëpamja e peizazhit, në terma të peizazhit pamor, të strukturave të reja ndërtimore. Parapërgatitja e tarracave të këtyre strukturave për zhvillimin e tarracave të gjelbra apo edhe të “bahçeve” komunitare do të sillte një integrim më të mirë në peizazhin kodrinor në sfond, duke sjellë në të njëjtën kohë edhe përmirësime në lidhje me efektshmërinë energjitike.

3.6 Energjia dhe Lenda djegese

Energjia elektrike do të merret nga linja e afert e zones, me një kabine të re me transformator sipas kontratës me OSSHE.

Mjetet e transportit, ato të ngarkim shkarkimit dhe betonieret përdorin lende djegese të lenget gasoil, ku përdorimi i këtyre burimeve nuk ka ndikim të madh në zonë, si dhe ndikimi do të ketë i perkohshëm vetëm për fazën e ndërtimit.

3.7 Mbetjet urbane

Gjatë periudhës së ndërtimit do të ketë disa burime mbeturinash:

- Mbetjet inerte nga shembja e godinave të demtuara nga termeti.
- Materiali i gërmuar për të realizuar infrastrukturën e parashikuar në tokë;
- Materiali i tepërt që do të rezultojë nga sheshimet apo nivelimet e ndryshme në zonë
- Materiale inerte nga punimet.
- Mbetje urbane të zonës të cilat gjenerohen nga punonjësit në kantier.
- Mbetje të rrezikshme si materiale bojë, etj, të cilat gjenerohen nga materialet e ndërtimit në kantier.
- Mbetje të lëngshme (si ujëra të ndotura) të cilat gjenerohen nga punonjësit në kantier.

Materialet inerte do të grumbullohen dhe do të dërgohen në vendin e caktuar nga Bashkia pas zbardhjes së lejes perkatese.

Nga gërmimi i sipërfaqes për sistemime do të gjenerohet një sasi materialesh inerte kryesisht dhera. E gjithë sasia e dherave të cilat dotë gjenerojnë nga aktiviteti i gërmimit për hapjen e kantierit do të riciklohen brenda kantierit.

Dherat do të ripërdoren për mbjelljen e zonave të gjelbra, si edhe për përgatitjen e substratit për mbjelljen e bimëve dekorative.

Materiale e tjera të cilat janë të ripërdorshme, do tu jepen individëve të interesuar për punime ndërtimi në zonat periferike, pjesa e mbetjeve të pa përdorshme do të grumbullohen në vendin e caktuar nga Bashkia pas zbardhjes së lejes.

3.8 Shkarkimet e lengeta

Ujërat që dalin nga aktiviteti i ndërtimit të objektit janë ujëra, të cilat gjenerohen si rrjedhojë e aktivitetit të lagies së kantierit, larjes së gomave të automjeteve dhe ujërat e rreshjeve të shiut.

Në kantier nuk do të magazinohen materiale të rrezikshme dhe si rrjedhojë nuk do të ketë ndotje të ujërave nëntokësore ose sipërfaqësore.

Punimet e sistemimeve do të jenë për një periudhë kohore të shkurtër dhe mundësia e ndotjes së këtyre ujërave zvogëlohet ndjeshëm.

Pas ndërtimit, shkarkimi i ujërave të përdorur do të bëhet nepermjet rrjetit të kanalizimeve të zonës. Rrjeti i kanalizimeve do të jetë i ndarë, ku ujërat e përdorura të zeza do të derdhen vecmas nga ujërat e bardha (të shiut).

Nëpërmjet Bashkisë subjekti duhet të plotësojë kriteret e lidhjes së sistemit të kanalizimeve.

3.9 Emetime në ajër

Emetimet në ajër do të vijnë nga përhapja e pluhurave të realizuar nga prishjet, të grumbullimit dhe transportimit të tyre, nga materialet e ndërtimit dhe materialet e gërmuar të sipërfaqes së tokës. Gjithashtu, emetimet në ajër do të vijnë nga djegia e lëndës djegëse e makinëri-pajisjeve të ndërtimit dhe mjeteve të transportit.

Pluhurat që dalin nga proceset e ndërtimit, si dhe shkarkimi i gazeve të makinave janë burime të mundshme të ndotjes së ajrit, të cilat mund të rritin përqëndrimin e materialeve të imta në të.

Nga punimet ndërtuese do të ketë përhapje të pluhurave nga qarkullimi i mjeteve. Përdorimi i rërës, zhavorrit, proceset e betonimit dhe hapjes së sipërfaqes nëntokë për godinat, si dhe nga transporti i automjeteve të dheut të gërmuar jashtë ambjenteve të kantierit të punës.

Çështja që ka nevojë për masa zbutëse është ndotja (pluhurat dhe çlirimet), që lidhen me kamionat vetë-shkarkues, që transportojnë mbetjet inerte dhe materiale ndërtimi. Kontraktori duhet të sigurojë në të dalë dhe në hyrje të segment rrugor, pajisje për lagjen e mbetjeve, shpërlarjen e rrotave dhe pjesëve të kamionave, si dhe të lagë rrugët e hyrjes. Të gjitha pajisjet, që punojnë me diezel duhet të mirëmbahen rregullisht për të minimizuar çlirimet nga skrapamentot.

Do të ketë emetime të aromave të ndryshme të çdo lloji qofshin ato, por që në bazë të monitorimeve dhe masave zbutëse, këto ndikime do të minimizohen.

Me masat e marra emetimet ne ajer do te jene te uleta, te perkohshme, ndaj ndikimi ne ndotjen e ajrit mund te konsiderohet i perfillshem.

Projekti parashikon mbjelljen e një sasive të konsiderueshme bimësh të ndryshme dhe shtim të vegjetacionit, çka garanton një pastrim të ajrit nga grimcat e pluhurit. Planifikimi për gjelbërimin e gjithë zonës parashikon një sipërfaqe të gjelbër rreth 1135 m².

3.10 Zhurmat dhe vibracionet

Bazuar ne tipin e makineri-paisjeve te ndertimit dhe mjeteve te transportit, ne objekt jane te pransishme zhurmat dhe vibracionet gjate fazes se ndertimit.

Zhurmat shkaktohen nga mjetet e ngarkim- shkarkimit, te transportit, betonieret, etj.

Meqense, ndikimi nga aktivitetet e ndertimit do te ketë një natyre të perkohshme, si dhe do te punohet gjate dites ora 07:00 -17:00, mendojme se ne keto rrethana intensiteti i zhurmave te krijuara prej mjeteve nuk perben problem shqetesues serioz per zonen perreth.

Në vijim paraqiten nivelet maksimale të zhurmës që pranohen:

- E vazhdueshme 1.000m nga impianti 45dBA
- E çastit 1.000m nga impianti 55dBA
- Niveli maksimal 1m nga pajisja 85dBA

Per te minimizuar deri ne normat shendetesore ligjore sipas instruksioneve te sigurise ne pune dhe shendetin, per operacione pune te tilla, subjekti kontraktues duhet te marre masa parandaluese te zhurmave e vibracioneve, si me sinkronizim e alterim te kohes se punes e radhes se veprimeve, perdorim i mjeteve mbrojtese (kufie per zhurmat e kepuce me take te larte gome per vibracionet) e kontroll periodik shendetsor te punonjesve sipas kerkesave perkatese ligjore.

Perdorimi i ketyre kufjeve ul intesitetin e zhurmes rreth 30 dB referuar atij qe eshte ne mjedis.

3.11 Flora dhe Fauna

Sheshi dhe territori perreth ku do te zbatohet projekti nuk perben ndonje zone me ndjeshmeri dhe me status te vecante mbrojtje. Në territorin e Bashkisë Diber tokat janë të larmishme dhe bimësia natyrore i përket shtresës së shkurreve Mesdhetare.

Disa nga përfaqësuesit kryesorë të botës bimore janë: shqopa, mareja, xina, gjineshtra, dëllinja, shelgu, frashëri dhe një botë bimore e zhvilluar si: hithrat, pulpra, thupra dhe barëra të ndryshme.

Përsa i përket humbjes së biomasës në territorin që do të shfrytëzohet, habitateve të fragmentizuara, do të merren masat si gjelbërimi brenda territorit të sheshit do të rrisë sipërfaqet e gjelbëruara, gjë e cila garanton diellzimin e nevojshëm dhe nxitjen e zhvillimit të specieve të tjera spontane.

Projekti i ri për Spitalin e Peshkopise parashikon një shtesë të rëndësishme të hapësirave të gjelbra të qytetit nëpërmjet organizimit më racional të të strukturës urbane dhe organizimit të vendparkimeve nën gjurmën e strukturave të ndërtuara.

Hapësirat e gjelbra janë të strukturuar sipas një hierarkie të qartë që parshih zona filtruese midis hapësirave të gjelbra gjysmë publike dhe atyre publike. Hapësirat e gjelbra janë struktura ku mbështeten një sërë funksionesh rekreative si sheshe lojërash, hapësira çlodhëse dhe fusha sportive. Në këto hapësira të gjitha shtrimet e tokës do jenë të tilla që të mos pengojnë kullimin e ujërave të shiut.

Në këtë mënyrë mund të sigurohet një vazhdimësi natyrore e vegjetacionit në zonën përreth. Rritja e vegjetacionit autokton do të nxisë edhe afrimin e faunës së përshtatshme për këtë vegjetacion, çka përputhet me faunën autoktone të zonës.

3.12 Zbulimet arkeologjike rastesore

Në qendër të qytetit të Peshkopisë, ndodhet Muzeu i Dibrës, që ju mundëson një takim interesant me të shkuarën e kësaj zone, përmes pavioneve historike, etnografike dhe arkeologjike.

Nuk ka zona të rëndësishme arkeologjike në afërsi të zonës në studim, prandaj nuk kërkohen masa të vecanta mbrojtëse arkeologjike.

Por pozicioni gjeografik i kësaj zone, si një aks natyror kalimi dhe gjurmët e pakta të njohura janë provë për nevojën e një kujdesi më të madh në kërkimet arkeologjike që nevojiten këtu. Megjithatë, nëse gjate germimeve zbulohen disa mbetje arkeologjike, punimet do të nderpriten menjëherë dhe do të informohet autoriteti lokal kompetent.

Punimet do të rifillojnë vetëm pasi të jenë marrë masat e duhura, të kërkuara nga autoriteti përkatës dhe të jete marrë konfirmimi që punimet mund të vazhdojnë.

4. PËRSHKRIM I MJEDISIT FIZIK NË ZONË

Ky studim ka për qëllim, analizimin e faktorëve pozitiv e negativ gjeoteknik, dhënien e parametrave realë për zbatim në llojin e konstruksionit të zgjedhur, si dhe synon përmirësimin e vlerave ndërtimore e rikrijuese të territorit gjatë aktivitetit për shërbim ekonomik dhe industrial.

4.1 Pëshkrim i karakteristikave fizike të zonës

4.1.1 Gjeografia

Rrethi i Dibrës bën pjesë në rajonin veri-lindor me një reliev përgjithësisht kodrinor-malor. Pra shtrihet në Veri-lindje të Shqipërisë në dy anët e luginës së Drinit të Zi duke u kufizuar në lindje nga vargmali i Korabit dhe në perëndim nga vargmalet e Lurës. Qendra e rrethit është qyteti i Peshkopisë. Qendra e rrethit (Peshkopia) shtrihet 185 km nga kryeqyteti dhe 21 km largësi nga pika e doganës së Bllatës në Maqellarë. Ky rreth është vendosur në këto koordinata gjeografikë: 41° 53' 20", dhe 41° 33' 40" gjerësi gjeografike veriore dhe 20° 34' 50" dhe 20° 07' 00" gjatësi gjeografike lindore. Kufizohet nga kufij konvencionalë në lindje me republikën e Kosovës dhe të Maqedonisë me një gjatësi kufitare 90 km nga të cilat 19 km janë lumorë. Në veri kufizohet me rrethin e Kukësit me 75 km vijë kufitare. Në perëndim me Mirditën 13 km vijë kufitare dhe me rrethin e Matit me 60 km vijë kufitare. Në jug me Bulqizën 27.8 km vijë

kufitare. Ky rreth ka një ndërtim të komplikuar gjeologjik që është kapur herë pas herë nga lëvizjet neotektonikë ngritëse që ka luajtur një rol të rëndësishëm në formimin e relievit. Rrethi i Dibrës ka një reliev kodrinor-malor që varion nga 350 m (lugina e Drinit të Zi) deri në 2751 në majën e Korabit. Bën pjesë në zonën klimatike mesdhetare malore dhe mesdhetare para malore meqenëse është pjesë përbërëse e pellgut të Drinit të Zi. Ka një hidrografi të pasur me burime mbitokësore dhe nëntokësore ku dega kryesore është Drini i Zi. Dibra dallohet për shumëllojshmërinë e tokave të cilat për shkak të relievit malor shprehen qartë. Gjejmë brezin e tokave aluvionale rreth lumit të Drinit të Zi, të kafenjta, të murrme pyjore dhe atë livadhore malore. Në këtë takojmë breza bimorë si: brezi i dushqeve, ahut dhe haloreve dhe kullotave alpine. Ky rreth ka një popullsi prej 75000 banorësh të vendosur në 1088 km kryesisht në vendbanime të rralla e rurale. Nga pikëpamja administrative ky rreth ka në përbërjen e tij 1 bashki (bashkinë e Peshkopisë) dhe 14 komuna.

Relievi i zonës është malor dhe dallohet për karakterin kompleks në përbërje të relievit gjejmë: kurrize malore, pllaja, gropa, fusha karstike si dhe malësi e lugina. Kjo malësi shtrihet nga 380-2751 m në skajin lindor pra amplitude hipsonometrike është e madhe ,mbizotrojnë malësitë mbi 700-900m që ulen gradualisht në drejtim të perëndimit. Optimi horizontal i relievit në këtë zonë është i madh dhe shumë i madh në terrigjenet e vjetër dhe të rinj dhe i vogël dhe shumë i vogël në gëlqeroret. Energjia e relievit është mesatare në shkëmbinjtë terrigjene në pjesën qendrore dhe në rrethin ata shkojnë në vlerat maksimale 400-500m/km. Në këtë malësi takohen tipe të relievit strukturor-eroziv ,erozivo-dedunues, karstik ,akullnajor. rrelievi strukturor eroziv takohet në gjithë zonën, edhe relievi karstik është shumë i përhapur këtu duhet theksuar se kanë ndikuar klima me reshjet dhe me larmine e saj e ndryshimet e theksuara në parametra . Gjejmë forma të larmishme si: lluqe, brazda, gishtëzima, dalina, fusha dhe lugje e lugina karstika gjejmë edhe forma nëntokësore si shpella, boshllëqe e lugina nëntokësore, të ndryshme Relievi akullnajor ka shtrirje të cilën e gjejmë vetëm në pjesë të larta si majat e maleve që kanë përbërje gëlqerore. Gjejmë edhe lëndina me peisazhe piktoreske si fusha e Korabit, bjeshkët e Shehut të cilat janë të rralla për nga vlerat ekonomike.

4.1.2 Klima

Rrethi i Dibrës bën pjesë në zonën klimatike mesdhetare malore dhe atë mesdhetare para-malore meqenëse është pjesë e pellgjeve të lumenjve të Drinit. Dallohet për ndryshime të dukshme nga një sektor në një tjetër sidomos në drejtimin vertikal. Në formimin e kësaj klime kanë ndikuar faktorë si: lartësia dhe relievi i territorit, ndikimi i madh i klimës kontinentale nëpërmjet erave që vijnë nga grykat dhe qafat nga brendësia e Ballkanit. si rezultat kjo klimë dallohet për klimë të ashpër ,dimër të gjatë dhe reshje të mëdha të dëbores dhe verë të freskët por pa reshje.

Temperatura mesatare shkon nga 6 °C në malin e Korabit në 11 °C në afërsi të luginës. Po ta krahasojmë me temperaturën mesatare të vendit tona ajo lëviz nga 4°C-8°C kuptohet që shkak kryesor është lartësia mbi nivelin e detit dhe pozicioni i saj lindor që kushtëzon një ndikim nga brendësia e Ballkanit. Në periudhën prill-shtator temperatura mesatare është 16°C në afërsi të qytetit. Për muajin korrik temperatura mesatare shkon nga 7 °C në pjesë të larta dhe 16 °C , në afërsi të luginës . Muaji janar është muaji më i ftohtë i vitit ku mesatarja shkon nga 0°C në -3°C. Amplituda e temperaturës vjetore merr vlera jo të vogla që shkojnë rreth 17°C-18°C. Kurse amplituda ditore shkon deri 10-15°C temperatura maksimale e zonës është regjistruar në korrik të 1996 në qytet 39.5°C kurse ajo minimale është regjistruar në 1959 kur ka arritur -20° amplituda midis vlerave është relativisht jo e vogël që shkon 60°C. Data mesatare e fillimit të ngricave është 1 nëntori dhe data mesatare është 15 marsi. Numri mesatar i ditëve me ngrica shkon 136 ditë kurse po ta krahasojmë me zonat perendimore të vendit ajo është 40-45 ditë.

Numri maksimal shkon 166 -190 në zonat më malore të kesaj zone që kemi marre në studim. Për sa i përket sasise së rreshjeve zona futet në zonat nën masataren së vendit. Kjo vlere shkon nga 900 mm (në qarrishte)ky ndryshim lidhet me deporimin e erave të ftohta e të thata .Pjesa më e madhe e tyre është e përqendruar në pjesen e ftohte te vitit,90 %,Kurse në pjesen e ngrohtë bien rreth 10-15%,Muaji me i laget eshte nentori me 12% të rreshjeve afro 225 mm, kurse muaji më me pak reshje është korriku me 3.6% ose 46 mm .Maksimumi i reshjeve në 24 ore ka qënë 127 mm. Për reshjet e dëbores mund të themi se fillojnë mesatarisht me 1 nëntor dhe data e mbarimit është 20 mars. Numri mesatar i ditëve me borë shkon 38 ditë dhe krijon një shtresë mesatre prej 30-35 cm. Shtresa maksimale shkon 1.5m në shpata të malit. Për sa i përket dukurive negative të klimës mund të themi se ajo ka karakter kapriçoz ,pra ajo ka diktuar edhe vendosjen dhe mënyrën e ndërtimeve në këtë reth. Po ashtu kjo klimë nuk lejon kultivimin e të gjitha llojeve të bimëve dhe me dukuri si:ngrica të gjata dhe të vona, dorë të hërshme. Rreshjet e mëdha të borës dhe të breshërit, jo pak herë kane shkatërruar prodhimet bujqësore dhe i kane dhënë drejtim të gabuar zhvillimit ekonomik, por kjo klimë ka edhe favoret e veta pasi lejon zhvilimin e disa llojeve të turizmit,si edhe të disa sektorëve të tjerë të ekonomisë.

4.1.4 Gjeologjia

Nga ana gjeologjike Rajoni i Peshkopise bën pjesë në pjesën jug perëndimore të zonës tektonike të Korabit. Në ndërtimin gjeologjik të kësaj pjese marrin pjesë shkëmbinj terrigjenë dhe karbonatikë nga moshat më të vjetra të Permo-Triasit deri tek depozitimet e reja kuaternare.

Depozitimet e Permit të përhapura në zonën Kovashicë, Zogje, Shtushaj, Mazhicë e më në veri përfaqësohen nga ranorë, konglomerate dhe rreshpe argjilosilicore të zeza të përhapura kryesisht në zonën e Kovashicës.

Depozitimet e Permo –Triasit të poshtëm përfaqësuar nga ranorë e konglomerate me ngjyrë hiri të zbardhur deri në të kuqëremtë-hiri të zonës Zogje, Gjuras deri në Lishan e më në veri të cilat janë të pasura me lëndë feldshpatike që mund të përdoren në industrinë e porcelanit për prodhimin e fajancës.

Depozitimet karbonatike të Triasikut të mesëm deri në Jurasik të poshtëm përhapen nga pjesa perëndimore e Vlashajve, Boçevës, Homeshit duke vazhduar në malin e Homeshit dhe më në veri në malin e Bllacës, deri në kufi me zonën e Selishtës dhe në sektorin Kovashicë-Shtushaj-Gjuras-Mazhicë me të cilin lidhen gurët dekorativë karbonatikë të Kovashicës, Shtushanit, Gjurasit, Zogjeve e Mazhicës, nga të cilët në tre objekte si ato të Kovashicës, Gjurasit e Shtushanit janë kryer edhe punime te kërkim zbulimit nga ana e Shërbimit Gjeologjik Shqiptar dhe janë kthyer në vendburime gurësh dekorativë.

Depozitimet terrigjene të Jurasik-kretakut ndërtojnë kodrat e Tërbaçit, Viçishtit, Çerenecit, Boçevës, Homeshit, Okshatinës, Topojanit, Mazhicës, Shpukthit e deri në kufirin verior të Gjurrës së Mazhicës.

Depozitimet më të reja ato të kuaternarit ndërtojnë fushën e Gjoricës dhe fushat e Çerenecit, Shupenzës, Boçevës, Homeshit, Okshatinës, grykën e Zogjeve e Shtushanit, livadhet e Bllacës dhe tokat arë të fshatrave të tjerë, por me përhapje më të kufizuar. Me këto depozitime të reja lidhen dhe objektet e argjilave të Shupenzës e Çerenecit dhe inerteve lumore të Çerenecit aty ku

bashkohen zalli i Okshtunit me zallin e Bulqizës ku edhe për këto objekte janë kryer pak punime për vlerësimin nga ana gjeologjike.

4.1.5 Hidrogeologjia

Në pikëpamje hidrogeologjike, territori i Peshkopisë ka një ndërtim të larmishëm gjeologjik molasat e plio-kuarternarit. Flishiri dhe formacione të tjera si magmatik dhe depozitime të kuarternarit në afërsi të luginës. Vëndin kryesor e zënë molasat e plio-kuarternarit, por gjejmë edhe rreshpete e paleozoit si dhe gëlqeroret e mesozoit që janë edhe formacionet më të vjetra të vendit tonë. Kurse shkëmbinjtë e fuzivë dhe flishet ndërtojnë skajin me jugor të vargut të Korabit gjejmë edhe formacione karbonatike dhe ultra-bazike. Këto formacione kanë bërë që ky rajon të ketë pasuri të shumta si bakër në kodrat e Tominit, mermer në Muhurr si edhe pasuri të shumta në inerte si argjila.

4.1.6 Hidrologjia

Ky rreth ka një rrjet hidrografik shumë të pasur që përbëhet nga lumenj, liqene, përrejt, burime nën tokësore dhe mbi tokësore. Dega kryesore është lumi i Drinit të Zi që merr me vete disa degë të tjera si: Malla, Seta, Veleshica, Murra etj. Këta degë kanë karakter të vrullshëm dhe me prurje të mëdha në kohën e shkrirjes së borës. Gjë që i bën ata të jenë shumë të demshëm dhe të shkatërrojnë çdo gjë që u del para duke sjelle shumë materiale të ngurta dhe duke shkaktuar përmytje të tokave përreth.

Gjatësia dhe pellgu janë përkatësisht

Emri gjatësia në KM pellgu në KM,

Drini i Zi 57 530

Murra 19 135

Malla 18 126

Seta 13 137

Veleshica 15 84.

Midis pasurive të shumta vlejne për tu përmendur edhe liqenet shumë të bukura të Lurës, burimin e llixhave si edhe disa burime të vogla në afërsi të qytetit, pasuritë hidrike kanë ndihmuar jo pak në zhvillim ekonomik të këtij rethi si në energji, ujë, peshkim, industri. Këto burime shërbejnë edhe për terheqje të turistëve si për turizëm balnear, argëtues, pushues, eko turizëm dhe në shumë fusha të tjera.

4.1.7 Tektonika dhe Sizmiciteti

Në vëndin tonë janë përcaktuar zonat e burimeve sizmike me një aktivitet sizmik të dallueshëm. Shqipëria është një ndër vëndet më sizmioaktive në Evropë. Sizmiciteti i Shqipërisë

karakterizohet nga një mikroaktivitet sizmik intensiv ($1.0 < M < 3.0$), nga shumë tërmete të vegjël ($3.0 < M < 5.0$), nga tërmete të rralla me madhësi mesatare ($5.0 < M < 7$) dhe shumë rrallë, nga tërmete të forta ($M > 7.0$). Shumica e tërmeteve të forta ndodhin në 3 breza sizmikë të mirë përcaktuar, si në vijim:

- Brezi tërmetor Joniko-Adriatik, në buzën lindore të mikroplakës së Adrias, me shtrirje veriperëndim–juglindje.
- Brezi tërmetor Peshkopi–Korçë, me shtrirje veri-jug.
- Brezi tërmetor Elbasan–Dibër, me shtrirje verilindore.

Dibra është pjesë e dy sistemevesizmike me shtrirje veri-jug dhe me shtrirje në verilindje. Ky fakt e rendit Dibrën ndër zonat më të rrezikuara për nga veprimtaria e tërmeteve. Ajo është goditur nga tërmete të fuqishme në shekullin XIX dhe XX.

Të dhëna të hollësishme për tërmetet historike, të regjistruara në zonën ku shtrihet qyteti i Peshkopisë dhe rrethinat e tij, mungojnë. Ndër to përmendim tërmetin e Prizrenit (1456), Pejës (1662), Dibrës (1921, 1935).

Ndër ngjarjet më të forta që janë regjistruar në Dibër gjatë dekadave të fundit përmendim:

- Tërmeti i 27 gushtit, në vitin 1942 me manjitudë $M=6.0$. Kohëzgjatja e tij ka qenë 4 sekonda. Ky tërmet ka shkatërruar Peshkopinë: janë dëmtuar më tepër se 80% e shtëpive, ka shkaktuar 44 viktima dhe 119 të plagosur. Nga ky tërmet janë shkatërruar që nga themelet 495 shtëpi dhe 2200 të tjera janë dëmtuar rëndë.
- Tërmeti i 30 nëntorit, në vitin 1967 me manjitudë $M=6,6$ dhe $I_u=IX$ ballë : \MSK-64 me epiqendër ne Gollobordë (mali i Zylit). Nga ky tërmet, në rrethin e Dibrës dhe të Librazhdit janë prekur 13 lokalitete me 177 fshatra. Tërmeti shkaktoi 12 viktima dhe u plagosën 174 persona të tjerë. U dëmtuan 6336 godina, nga të cilat, 5664 shtëpi banimi dhe 156 objekte social-kulturore. Viktima në njerëz ka patur edhe në teritorin e ishJugosllavisë.
- Tërmeti i 6 shtatorit, në vitin 2009 me epiqendër në fshatin Gjoricë, me manjitudë $M=5.2$ dhe intensitet $I_u= VII$ ballë: \MSK-64. Ky tërmet u shoqërua me dëme materiale në Gjoricë dhe fshatrat përreth. Tërmeti u ndje i fuqishëm edhe në qytetin e Peshkopisë dhe fshatrat përreth.

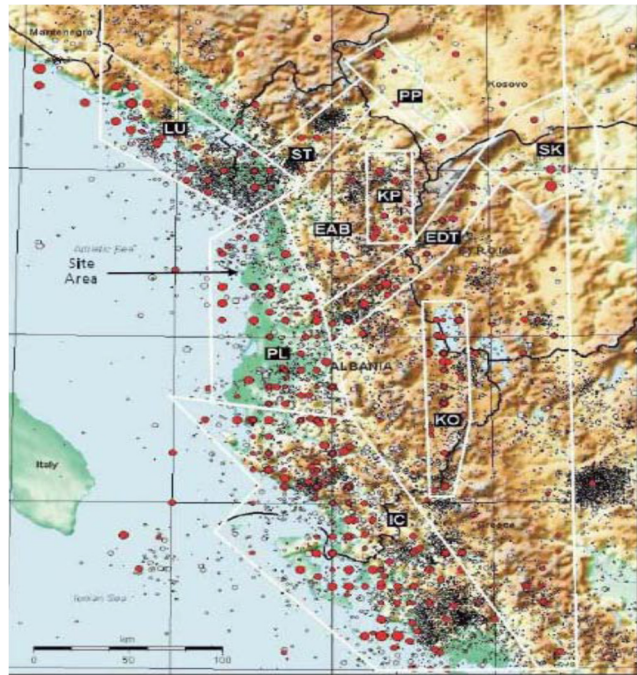


Figure. Rajonizimi sizmik i Shqipërisë

4.1.8 Toka

Toka është një faktor i rëndësishëm në zhvillimin e ekonomisë lokale në përgjithësi dhe ekonomisë bujqësore në veçanti, pasi ajo përfaqëson magazinën e furnizimit me lëndë ushqyese dhe ujë për bimët. Formimi i saj është produkt i ndikimit të një sërë faktorësh abiotike dhe biotike.

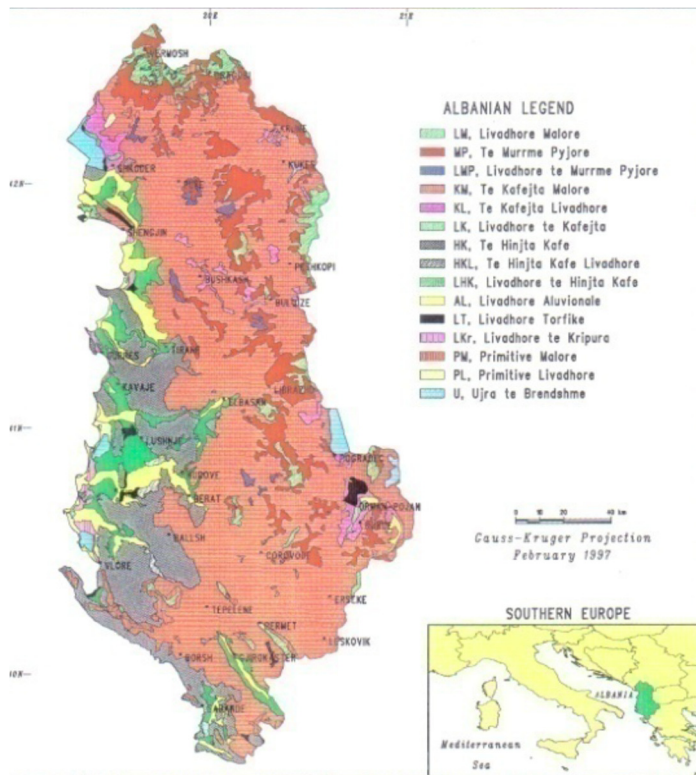


Figure. Harta e llojeve të tokave në Shqipëri, MBZHR

Shtirirja nga 380m deri në lartësi të Korabit ka bërë që në të të gjejmë shumë breza dhe nën breza tokash duke ndikuar drejtë për drejtë në bimësinë e zonës. Larmia e kushteve natyrale pedogjenetike ka kushtëzuar edhe shumë llojshmëri e tokave. Në këtë drejtim dallohen : Tokat e kafejta kanë shtrirje jo të madhe dhe zënë 20 % të territorit të zonës shtrihen në lartësi 600-1000 m mbi nivelin e detit sidomos në pjesën veriore përgjatë lagunave të okshtunit, të përroit të borovës, brodanit etj. Formohen mbi gëlqeror dhe më pak magmatike dhe klimë të ftohtë dhe me rreshje të bollshme. Në dimer ndodh shpërlarja e kriprave kurse në verë ndodh grumbullimi i tyre, për pasojë shfaqen njolla karbonatesh, kanë strukturë granulare dhe tepër të thellë që shkon 1.2-1.5 m me përmbajtje humusi që shkon 4-9 % në sipërfaqe dhe 1 % në thellësi. Takohen nëntipe të tokave të kafejta si: tokat e kafejta tipike, të zeza dhe të kafejta livadhore.

Tokat e murrme pyjore

Ose të pyjeve të ahut dhe të pishës që shtrihen në lartësi 1000-1200 m mbi nivelin e detit duke zënë pjesën më të madhe të kësaj malësie rreth 40%. I gjejmë të përhapura në pjesën qendrore, jugore dhe atë lindore. Duke patur një zhvillim mbi sedimentarët dhe magmatikët. Formohen në relief të copëtuar dhe të gërryer klimë të ftohtë që kushtëzon shpërlarjen e kriprave nën pyjet e ahut dhe të haloreve. Kanë profil të trashë që shkon 80-120 cm e përbërë nga një shtresë e zezë rreth 5 cm. Takojmë nën llojet si: toka të murrme pyjore të zeza, të murrme tipike, të murrme të kuqërremta të shpërlara, karbonata humusore etj. Toka të këtij brezi janë të vëna pak nën kulturat bujqësore tashmë janë braktisur duke u lënë në dorën e degradimit dhe dezertifikimit.

Tokat livadhore-malore

Edhe keto toka zënë 40 % të territorit të kësaj malësie dhe shtrihen në lartësi mbi 1700 m mbi nivelin e detit, i gjejmë të përhapura në lindje të zonave pranë maleve kallkan, mirake, raduc. Formohen mbi gëlqeror në kushte të një klime të ashpër dhe me rreshje, kurse relievi i tyre është heterogjen dhe dallohet për copetim dhe pjerrësi të madhe. Profili shkon rreth 100 cm me një horizont humusor të trashë dhe një shtresë të përshkueshme në sipërfaqe nga rrënjët e cila formon një shtresë sfongjore. Shtresa humusore shkon deri 40 cm ka ngjyre të zezë deri kafe të errët. Takohen disa nën tipe si: tokat tipike livadhore malore, toka livadhore të zeza, tokat e djerrit dhe tokat e stepave.

Pozita gjeografike e zonës, kushtet natyrore të saj, ndertimi gjeologjik, copëtimi i madh i relievit shoqëruar me një klimë tepër të larmishme ka kushtëzuar një shumëllojshmëri të botës bimëre të kësaj malësie. Faktorët e lartëpërmendur kanë bërë që bimësia e kësaj zone të dallohet për

mbizotërimin e bimëve masë europiane dhe veri ballkanike që janë shumë të ndryshueshme nga bimësia mesdhetare që rritet në perëndim të vendit. Shfaqet një katëzim vertikal ku llojet kryesore përfaqësohen nga këto lloje bimësh: shkurre mesdhetare, dushqe, ahu, pisha dhe kullota alpine.

Shkurret malore

Ky kat bimor shtrihet nga 380-600 m mbi nivelin e detit e marrë në total kjo bimësi zë 31% pra një sipërfaqe të vogël të gjithë bimësisë së zonës. Zhvillohet nën një klimë më të bute se brezat e tjerë. Në këtë brez shfaqet nëntipi i shitblikut i përbërë nga bimë që i leshojnë gjethet.

Duhet theksuar se ky kat është mjaft i dëmtuar nga dora e njeriut dhe e zëvendësuar nga toka të punueshme prandaj në shumë sektore të këtij brezi shfaqet degradimi. Ky kat bimor shfrytëzohet për kullota dhe dru zjarri. Duhet theksuar se ky kat ka edhe shumë bimë me vlera mjekësore.

Kati i Dushkut, ky kat bimor shtrihet nga 600- 1000 m, është i përhapur në të gjithë zonën dhe zë 17 % të bimësisë totale të Malësisë. Llojet kryesore të bimëve janë: Dushku, panja, lajthia, bunga etj. Edhe ky kat është shumë i dëmtuar pasi bimësia e tij shfrytëzohet për ngrohje në stinën e ftohtë. Kati i Ahut dhe i haloreve: ky kat shtrihet nga 1000-1700 m mbi nivelin e detit. E gjithë sipërfaqja e këtij kati zë 23% të bimësisë së zonës. Përhapjen më të madhe e ka në pjesën jug-lindore dhe lindore. Lloji kryesor i bimës mbizotëruese është ahu, nga e ka marrë edhe emrin kati.

Në përberje të këtij kati marrin pjesë bredhi dhe pisha, që janë më pak të përhapura, por takohen edhe panja, frashëri, meshtegna etj. Ky kat bimor ka pasuritë më të mëdha floristike të përbërë nga pyjet e ahut dhe të pishës, kjo bimësi kushtëzon edhe zhvillimin e ekonomisë pyjore që përbën një nga aktivitetet kryesore të popullsisë të kësaj komune. Kullotat Alpine, në Malësi dhe Korabit që ka relief të lartë një shtrirje të konsiderueshme ka edhe kati i kullotave alpine. Duhet theksuar se në kullotat e kësaj komune kullosin rreth 15 krerë bagëti të imta dhe 1500 krerë gjethe të klimeve të ashpër dhe rreshjet e shumta të dëborës kanë kushtëzuar zhvillimin e këtij kati bimor. Kjo lloj bimësie është e tipit graminace ka përhapje mbi 1700 m konkretisht në malin e deshatit dhe lartësi të tjera. Ky kat shfrytëzohet si kullot për bagëtinë në stinën e ngrohtë të vitit, po ashtu krijon edhe një peisazh të bukur piktoresk duke krijuar mundësi të shumta për zhvillimin e turizmit të gjelbërt.

4.2 Pëshkrim i biodiversitetit të zonës

Flora dhe fauna janë një pasuri e rrallë e zonës së Dibrës. Dibra njihet për një diversitet të lartë të ekosistemeve. Brenda territorit të saj ka ekosisteme liqenore, lumore, shkurre me gjelbërim të përhershëm dhe gjethegjërë, pyje dushku dhe ahu, pyje me pisha, kullota dhe livadhe alpine e

sub-alpine, si dhe ekosisteme të larta malore. Zona e Dibrës, e cila është më shumë ballkanike se mesdhetare, ka afro 1,800 lloje bimësh, nga të cilat 86 lloje janë shpallur ndërkombëtarisht të rëndësishme, 32 lloje janë të përfshira në Listën e Kuqe të Evropës të bimëve të kërcënuara, sipas IUCN-së. Ekziston një listë e ngushtë e llojeve bimore të rralla dhe të rrezikuara, por Shqipëria ende nuk e ka të përgatitur Listën e Kuqe të llojeve të rrezikuara. Disa lloje bimore, që konsiderohen të rralla e të rrezikuara në Shqipëri gjenden edhe në zonën e Dibrës, si: bershei i rëndomtë/*taxus baccata* L., bujgeri/*quercus trojana* uebb, vidhi i rëndomtë/*ulmus campestris* L., panja malore/*acer heldreichii* Orph., boshtra/*forsythia europea* Deg. Et Bald., vulfonia/*ëulfenia carinthiaca* Jack., tulipani i Korabit (bjeshkës)/*tulipa scardica* Bornm, etj.

Fauna është prezente me lloje të veçanta të kafshëve, të cilat ekskluzivisht janë të lidhura për biotope specifike, që do të thotë se përhapja e tyre është e ngushtë dhe u përkasin llojeve endemike. Ndërsa llojet e tjera, që hasen në biotope të ndryshme janë të përhapjes së gjerë. Fauna e Dibrës deri sot nuk është hulumtuar aq sa duhet, mirëpo, në bazë të të dhënave të literaturës mund të konstatohet se fauna e saj përbëhet prej: 7 lloje peshqish, 9 lloje amfibësh, 10 lloje reptilësh, 154 lloje shpendësh dhe 30 lloje gjitarësh. Më karakteristikët janë shqiponja e Korabit, thëllëza gurore dhe gjeli i egër (i veçantë për zonën e Lurës), iriqi, lepuri, ketri, rrëqebulli (tigr i Ballkanit), ariu i murrmë, ujku dhe dhia e egër (simbol për Korabin).

4.3 Përshkrimin e cilësisë së mjedisit dhe ndikimeve ekzistuese

4.3.1 Cilësia e ujit

Mungesa e trajtimit të ujërave të ndotura urbane përbën ndoshta rrezikun më të madh mjedisor për Peshkopine dhe sigurisht shkakton ndotjen më të madhe. Zona e marë në shqyrtim është pjesë e basenit ujqor, ku stacionet e monitorimit të ujërave sipërfaqësore janë gjithsej 2 (specifikisht për lumin e Drinit).

Të dy stacionet e monitorimit janë të pozicionuara pas kolektorëve të ujërave të ndotura urbane ndaj edhe niveli i ndotjes me elementë si fosfori total, azoti total është i lartë duke tejkaluar dhe nivelin e cilësisë më të keqe, klasa e pestë.

Me përjashtim të disa të dhënave të regjistruara në rrjedhën e sipërme, të gjithë parametrat e tjerë tejkalojnë ndjeshëm normat e sigurisë dhe tregojnë se të dy lumenjtë janë seriozisht të ndotur. Niveli i kësaj ndotjeje për ujërat sipërfaqësore dhe njësitë ujore me rrjedhje duhen analizuar në mënyrë më të plotë.

Peshkopia është e pajisur me një sistem të shpërndarë të ngatërruar të ujërave të zeza që pasqyron formën e vendbanimeve të saj. Sistemi linear i tubacioneve të fashës së urbanizuar kalon përgjatë aksit kryesor rrugor Peshkopi-Maqellare dhe formohet nga një stok i përzier ndërtesash (rezidenciale, tregtare, industriale). Vendbanimet i derdhin ujërat e zeza në Lumin drin, i cili rrjedh në afërsi të Peshkopisë. Sistemi i ujërave të zeza të Peshkopisë po vuan prej tubave të saj të vjetëruar, zgjatjes së pamjaftueshëm të rrjeteve të saj të tubacionit dhe mirëmbajtjes së dobët. Ata përdorues të cilët nuk janë të lidhur me rrjetin e kanalizimit, janë shpesh të pajisur me një tank septik individual, por nuk ka informacion në lidhje me mirëmbajtjen e këtyre pajisjeve të decentralizuara.

4.3.1 Cilesia e ajrit

Ne pergjithesi nuk monitorohet cilesia e ajrit ne qytetet Peshkopi, Burrel dhe Bulqize si edhe tek subjektet qe shkaktojne ndotje ajri, perjashtuar uzinen e FE-Cr. Institucionet rajonale te certifikuar, si drejtoria Rajonale e Shendetesise Diber, per mungese aparaturash nuk e realizon monitorimin e ajrit. Faktoret kryesore te ndotjes se ajrit jane shkarkimi i gazeve nga makinat e vjetra, cilesia e lendeve djegese qe perdoret per automjetet, e cila ne Shqiperi eshte me e ulet se ato te vendeve te BE-se, infrastruktura ne ndertim e cila rrit pluhurin ne ajer si edhe djegia ne disa raste te mbeturinave urbane.

Ne shkalle qarku jane identifikuar rreth 6873 automjete te kategorive te ndryshme. Ndihet nevoja politikave te vecanta afat gjata per uljen e ndotjes nga shkarkimet e automjeteve, cilesise se naftes dhe parandalimit te diegieve te mbetjeve.

Zhurmat: Ne rajonin e Qarkut Diber, ndotja akustike nuk krijon problem

shqetesues per mjedisin.

4.3.3 Zhurmat

Pranimi i një niveli të caktuar të zhurmës varet nga zona, individët apo orari ditor. Zhurma ndikon në të gjitha aktivitetet, por paraqet probleme të veçanta për zonat sensitive. Si njësi matëse e nivelit të zhurmës përdoret Decibeli (dB). Diferenca më e vogël e nivelit të zhurmës që arrin dhe perceptohet nga veshi i njeriut është afërsisht 3 dB. “A” është një koeficient që shpreh frekuencën e lartë të një ngarkese shtesë.

Referuar raportit të gjendjes së mjedisit për Peshkopinë, niveli mesatar i zhurmave ditën është 64.48 dB (A) dhe natën 56.21 dB (A).

Megjithatë zonat e hapura që përdoren për qëllime rikrijuese mund të vuajnë shumë nga zhurmat. Zhurma ngelet një tingull tepër i mërzitshëm dhe i padëshiruar që përcillet veçanërisht nga individët.

Niveli fizik i zhurmës nuk korrespondon direkt me nivelin e mërzitjes që ajo shkakton. Vlerësimi i impaktit të zhurmës përfshin konceptin e sasisë e përgjigjeve personale të njerëzve.

4.3.4 Mbetjet urbane

Rritja dhe permiresimi i gjendjes ekonomike dhe menyres se jeteses ka sjelle rritje te konsiderueshmete mbetjeve urbane ne qytete dhe zona rurale.

Administrim i ketyre mbetjeve persa i perket pastrimit dhe venddepozitimit te tyre lene shume per te deshiruar.

Ne rrethet Diber dhe Bulqize si rezultat i mungeses se landfilleve mbeturinat hidhen ne vende te papershtatshme dhe te pa miratuar , duke shkaktuar problem shqetesuese per komunitetin e ketyre zonave.

Megjithate, edhe per shkak te paaftesisë së sistemit për të arritur në mënyrë kapilare të gjitha qendrat e banuara dhe për të menaxhuar vëllimin e përgjithshëm të mbetjeve të prodhuara nga popullsia, ngelet braktisje mbizotëruese e mbetjeve, sidomos në shpate të relieveve malore dhe në afërsi të liqeneve dhe rezervuareve ujore.

Në këtë kontekst, duke u mbështetur në strategjitë kombëtare për menaxhimin e mbetjeve dhe mbrojtjen e mjedisit, zona e studimit do jetë zona e parë në Bashkinë Diber ku do të zbatohet sistemi i mbledhjes me 3 kosha të mbetjeve.

Mbetjet inerte të gjeneruara nga projekti do ti nënshtrohen administrimit respektiv nga strukturat në nivel lokal referuar kërkesave dhe parashikimeve të VKM nr. 575, datë 24.6.2015. Ato do të transportohen në venddepozitimin e identifikuar nga bashkia, sipas marrjes se Lejes perkatese.

4.4 Përshkrim i karakteristikave sociale të zones

4.4.1 Vështrim i Përgjithshëm i territorit

Bashkia e Dibrës shtrihet në veri-lindje të Shqipërisë, në koordinatat gjeografike 41° e 53' dhe 20° e 34', në një territor me sipërfaqe 1,001 km². Peshkopia është qendra administrative dhe urbane e bashkisë dhe ndodhet në largësinë 44 km nga Lura, 36 km nga Kalaja e Dodës dhe 18 km nga pika kufitare e Bllatës. Këto zona janë skajet e këtij territori. Territori është rural në më shumë se 91% të sipërfaqes së tij.

Zona e Dibrës ka një akses shumë të vështirë infrastrukturor rrugor, që e lidh me portet, aeroportet dhe qendrat e mëdha industriale dhe tregtare. Rruga nacionale Tiranë-Dibër (182 km), që e lidh Dibrën me metropolin e Tiranës, portin e Durrësit dhe aeroportin “Nënë Tereza” është më e keqja nga të gjitha rrugët në Shqipëri. Rrugët që lidhin Dibrën me pikën e Morinës (pika kufitare me Kosovën), 87 km e gjatë dhe ajo që e lidh me Bllatën (pika kufitare me Maqedoninë) 18 km, janë në gjendje të pranueshme, por vlerësohen si me akses të vështirë, për shkak të terrenit malor dhe gjeometrisë së rrugës.

Bashkia e Dibrës përbëhet nga një qytet (Peshkopia) dhe nga 141 fshatra, të cilat janë pjesë e 14

njësive administrative si: Lura, Zall-Reçi, Zall-Dardha, Selishta, Luzni, Muhurri, Arrasi, FushëÇidhna, Slllova, Kalaja e Dodës, Kastrioti, Tomini, Melani dhe Maqellara. Bashkia e Dibrës kufizohet me bashkitë e Kukësit në veri, me fshatrat e Matit dhe Mirditës në jug, me fshatrat e Bulqizës në jug-lindje dhe me kufirin shtetëror të Maqedonisë në veri-lindje.

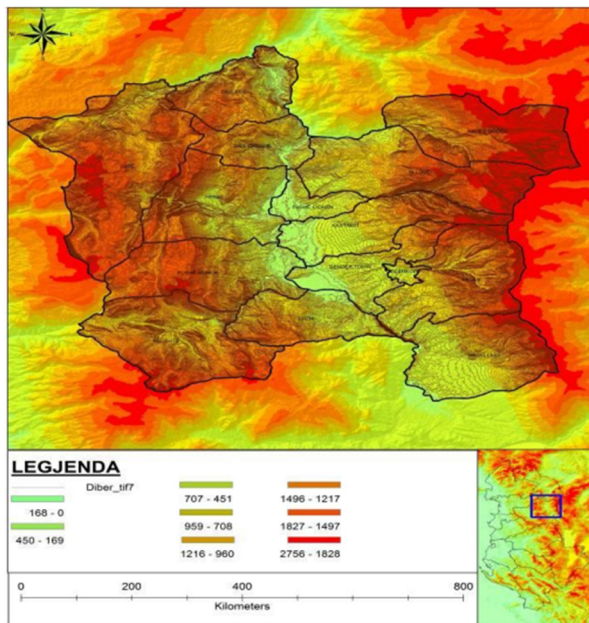


Figure. Harta e relievit Diber

4.4.2 Popullsia

Sipas të dhënave të INSTAT në rethin e Dibrës banojnë 75262 banorë në 15394 familje me rreth 4.9 anëtare për familje. Ka një dendësi 70 b/km². Duke analizuar të dhënat dalim në përfundimin se nga rethi Dibër që nga viti 1990 janë larguar 24106 banorë pasi në vitin 1990 ky rreth kishte rreth 99368 banorë. Kjo popullsi është vendosur në Tiranë 67%, Durres 21% dhe rrethe si: Lushnja, Fieri, Lezha, Kavaja deri në Sarandë dhe Shkodër. Për tu theksuar është edhe fakti se të larguarit në masë 90 % janë nga fshatrat e largëta. Mosha 0-14 vjeç 15-64 vjeç +65vjeç

29954(34%) 50934(59.4%) 4851(6.6%)

Sipas gjinisë 50.5% e zënë meshkujt dhe 49.5% e zënë femrat. Në kuadër të statusi banues 24% të popullsisë banojnë në qytet dhe 76% në fshatra. Vendbanimet sa vijnë e rrallohen duke u ngjitur në lartësi të larta dhe duke u larguar nga qendra e rethit. Komunat me më pak popullsi dhe që dallohen qartë për rënie në këtë drejtim janë: Lura, Selishta, Reçi, Luznia dhe Muhurri.

4.4.3 Përdorimi i tokës

Toka në Dibër është e ndarë në: tokë arë 25%, pyje 46%, kullota 17%, pemë frutore 2%, vreshta 1%, tokë e papërdorur 2% dhe tokë e refuzuar (vakufe) 8%. Sipërfaqja e tokës me pyje zë pjesën më të madhe të territorit, me afro 46% dhe bashkë me kullotat, ajo zë 63% të territorit. Më pak sipërfaqe zënë pemëtoret dhe vreshtaria, 1-2%. Kjo e dhënë më shumë u referohet sipërfaqeve ekzistuese.

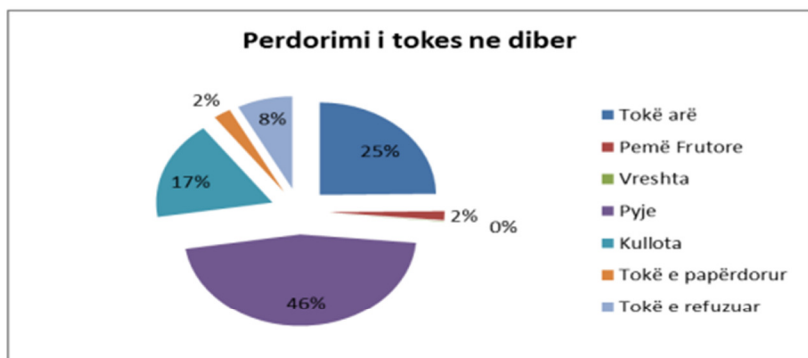


Figura 19: Përdorimi i tokës në territorin e Dibrës (Të dhëna nga Drejtoria e Bujqësisë)

Nr	Sip. Gjith.	Tokë arë	Pemë Frutore	Vresh ta	Pyje	Kullota	Tokë e papërdorur	Tokë e refuzuar
1	66209	18436	1165	51	34193	12898	1805	5726

Tabela: Të dhënat statistikore të sipërfaqes së tokës në Dibër.

Toka bujqësore arë zë 25% të sipërfaqes dhe për momentin punohet dhe mbillet me drithëra buke, foragjere, pemë frutore, vreshtari, perime, patate, etj. Sipërfaqja më e madhe mbillet me foragjere dhe drithëra buke, kryesisht për nevojat e blegtorisë dhe të ekonomive familjare. Figura më poshtë jep strukturën e tokës arë të mbjellë me kultura të ndryshme.

Toka e refuzuar zë një sipërfaqe prej 7,531 ha, ose 11.5% (e refuzuar). Kjo sipërfaqe është tokë joproduktive dhe e pambjellë. Nga përbërja kjo tokë është shumë e përshtatshme për t'u mbjellë me arvore, ose gështenja.

Mungesa e ujit vaditës të sipërfaqeve të tokës më e dukshme është në Maqellarë, Kastriot dhe territore të tjera. Pengesa kryesore është sistemi vaditës primitiv dhe rrjeti i kanaleve vaditëse, krejt i amortizuar. Gjatë viteve 1999-2002 pati ndërhyrje për rehabilitimin e kanaleve vaditëse nga projekti IFAD2, por akoma nuk janë bërë ndërhyrje në zonën e Dibrës nga programi i ujitjes me pika, zbatuar nga ministria e Bujqësisë.

4.4.4 Ujesjelles -Kanalizimet

Spektori i ujësjes-kanalizimeve në zonën e Dibrës është një sektor shumë i rëndësishëm. Nëpërmjet tij sigurohet furnizimi me ujë të pijshëm dhe procesi i largimit dhe përpunimit të ujërave të ndotura.

Burimet ujore: furnizimi me ujë bëhet kryesisht nëpërmjet përdorimit të ujërave të burimeve sipërfaqësore. Kjo gjë pa ndonjë trajtim të veçantë, për arsye se cilësia e tyre është brenda

kushteve higjieno-sanitare të përcaktuara nga standardet e cilësisë së ujit të pijshëm, me karakteristikat fiziko-kimike të lejuara. Burimet kryesore të ujit të pijshëm, që shfrytëzohen në zonën e Dibrës janë: burimi i Preshit dhe i Bjeshkës së Shehit në Korab, Sopanika në Arras, Lashkiza në Zall-Dardhë, Gura e Muhurrit, Gura e Meres në Luzni, Burimet e Selishtës, Hinoska në Melan, burimet e Kërcinit në Maqellarë.

Megjithëse me shumë burime ujore, sistemi i ujit të pijshëm dhe KUZ-i është problematik në Dibër, pasi ky shërbim lë pa mbuluar një pjesë të konsiderueshme të popullsisë, rreth 83.5% me KUZ dhe 39% me ujin e pijshëm. Mesatarisht në Dibër nuk ka më shumë se 4-8 orë ujë në ditë, për shkak të keqmenaxhimit dhe keqadministrimit të ujit.

Mungesa e investimeve, apo investimet e gabuara, siç është rasti i ujësjellësit të Peshkopisë, me burimet ujore nga lumi Drin dhe ai i ujësjellësit të Maqellarës, me sistem pompimi, kanë pasur efekt negativ në situatën e shërbimit me ujë të pijshëm. Gjithashtu, konfliktualiteti i lartë social mbi pronësinë është bërë pengesë për investimet dhe realizimin e disa ujësjellësive, si rasti i ujësjellësit të Luznisë (i ndërtuar më 1997-1998), 15 km i gjatë. Ai u përgjigjet kërkesave për ujë të 14,000 banorëve. Mungesa e aftësisë për zgjidhjen e konflikteve sociale, ligjore dhe të pronësisë ka bërë që shumë projekte apo investime të dështojnë, apo të mos fillojnë.

Investimi prej 4 milion Eurosh, i mbështetur nga qeveria austriake (është në proces), për rehabilitimin e gjithë rrjetit të brendshëm me gjatësi 33km, të depove, të 24 pikave të kryqëzimit me fshatrat, të pasarelës së Përroit të Kapshit, dhe vendosjes së dy klorifikatorëve dhe 3,500 aparateve pritet me shumë interes. Ai do të përmirësojë ndjeshëm furnizimin dhe cilësinë e ujit.

Rrjeti i kanalizimeve

Në Dibër vetëm 27% e popullsisë ka akses në sistemin e kanalizimeve. Kryesisht Peshkopia, në masën 98% dhe më pak fshatrat, si: Kastrioti, Maqellara, Tomini dhe Muhurri. Karakteristik është fakti se nuk ka ndërhyrje për përpunimin e tyre, kështu që ato derdhen në përrrenj ose lumin Drin.

Në Peshkopi rrjeti i kanalizimeve të ujërave të zeza është i amortizuar dhe me kapacitet më të vogël se nevoja e banorëve të Peshkopisë. Me gjithë ndërhyrjet për rikonstruktimin e këtij rrjeti, me mbështetjen e Bankës Islamike, një pjesë e madhe e tij ka nevojë për ndërhyrje të mëtejshme. Ujërat e ndotura, në mungesë të impiantit përpunues derdhen në përroin e Llixhave dhe në atë të Tominit.

4.4.5 Burimet ekonomike dhe sociale

Dibra është zonë agrare, me potenciale turistike balnerare dhe rurale. Për nga kushtet e zhvillimit ekonomik, zona e Dibrës është e pozicionuar në zonat e fundit (58%) në krahasim me GDP-në mesatare kombëtare (indeksuar në 100). GDP-ja për zonën e Dibrës është 177.111 lekë për frymë, kurse në nivel nacional ajo është 305.229ALL. Sektorët që kontribuojnë më shumë janë bujqësia, pylltaria, turizmi, ndërtimi, minierat dhe hidroenergja.

Dibra është një zonë ku dallohen qartazi ekonomia e zonës rurale dhe ekonomia e zonës urbane. Ekonomia e zonës urbane bazohet kryesisht në sektorin e shërbimeve, tregtisë, hoteleri-turizmit, përpunimit dhe ndërtimtarisë. Ndërsa zona rurale ka karakter të qartë bujqësor. Ajo bazohet në ekonominë familjare të fermave të vogla bujqësore dhe blegtorale, me një tendencë në rritje.

Gjithashtu bazohet edhe në disa shërbime bazë dhe biznese tregtare (më e përqendruar dhe e dalluar kjo gjë në zonën e Maqellarës). Këto vitet e fundit ka një fillim të investimeve në përpunimin e produkteve bujqësore, kryesisht të qumështit (rreth 19 baxho), të frutave (punishte për lëngje frutash, pijesh alkoolike, kompostosh/reçelnash, të jufkave, etj). Shumica e këtyre bizneseve, në sektorin bujqësor janë me bazë familjare.

4.4.6 Standartet e jetesës

Tregues negativ për zhvillimin ekonomik në zonën e Dibrës është mungesa e investimeve të mëdha dhe atyre të huaja. Edhe pse, ka një rritje të interesit të këtyre investimeve në sektorin e pasurive natyrore, kryesisht të gipseve (interes nga Knauf), hidroenergjisë, ku kanë vazhduar investimet në shtatë HEC-e të vegjël, në kërkimet dhe nxjerrjet e kromit në zonën e Selishtës dhe të Lurës (katër licenca). Investime në industrinë e lehtë (fasoneri), që mund të kenë impakt në shtimin e numrit të të punësuarve nuk ka në këtë zonë. Kjo, për shkak të infrastrukturës së keqe rrugore dhe largësisë nga portet dhe metropoli.

Investimet e vogla e të mesme janë më të pranueshme e me më shumë potencial për banorët dhe investitorët lokalë. Tendenca e investimeve të vogla vihet re kryesisht në sektorin e ndërtimit: shtëpi banimi, dyqane dhe shërbime të tjera. Kjo ka bërë që të rritet presioni i ndërtimit në zonën urbane, ku dhe këto investime janë përqendruar më shumë duke krijuar një situatë problematike në menaxhimin urban të hapësirës së terrorit të qytetit. Ka një tendencë për të investuar edhe në sektorin e agropërpunimit, kryesisht në linja të vogla dhe të mesme, si në përpunimin e frutave, të qumështit dhe magazinave frigoriferike (19 baxho, 16 magazina frigoriferike, 3 linja përpunimi).

4.4.7 Etnografia

Veshja popullore - Në raste festash, dasmash, ceremonish e të tjera përdoren veshje popullore. Gratë mbajnë veshje me fund, bluzë, jelek dhe çorape të qëndisura. Burrat veshin brekushe, këmishë, xhamadan e qeleshe të bardhë.

Zejet e punimit me dorë –Rajoni trashëgon disa zeje, ku ndër më të njohurat janë: punimi i metaleve, sixhadeve të qëndisura. Vend të rendësishëm zë prodhimi i llullave, qeramikës, ku vazot paraqesin forma e zbukurime të imituara nga tradita e vjetër.

4.4.8 Konteksti arkeologjik, kulturor dhe historik

Shqiptarët janë pasardhës të ilirëve dhe këta të fundit të pellazgëve. Këto të dhëna përmenden në veprën e studjuesit të mirënjohur Spiro Kondo "Shqipëtarët dhe problemi pellazgjik". Pellazgët,

d.m.th, shqipëtarët e Epirit ishin si komb përpara luftës trojane, d.m.th përpara shek. XIII para Krishtit.

5. IDENTIFIKIMI I NDIKIMEVE TE MUNDSHME NE MJEDIS

Një nga objektivat e këtij raporti është identifikimi i ndikimeve të mundshme që mund të shkaktohen në mjedis nga ky aktivitet në tërësi. Identifikimi i ndikimeve të mundshme në mjedisin e kësaj zone vlerësohet me ndikim në njërin prej fazave, atë gjatë ndërtimit dhe zhvillimit të kësaj zone, pasi në fazën funksionale ai nuk vlerësohet si aktivitet me ndikim në mjedis. Nuk marrin në konsideratë fazën pas përfundimit të veprimtarisë pasi zona do të vazhdojë të jetë tillë. Disa prej ndikimeve kryesore që janë vlerësuar si të mundshme janë paraqitur më poshtë.

5.1 Identifikimi i ndikimeve gjatë ndërtimit

5.1.1. Shkarkime në ujë

Aktivitetet e ndërtimit zakonisht rrezikojnë të shkaktojnë një modifikim madhor të hidrologjisë së sipërfaqes së ujit dhe cilësisë së ujit. Ky modifikim gjeneron një ndikim mjedisor negativ të aktiviteteve njerëzore, bujqësore dhe në popullsi.

Ne zonen tone rreziku është minimal, gjithsesi monitorimi mjedisor duhet të bëhet me patjetër për të minimizuar ndikimet e punimeve të ndërtimit. Kjo është përfshirë në qëllimin e këshilltarëve supervisorë të ndërtimit.

Nuk kemi ndotje të ujërave nëntokësore. Ujërat që dalin nga aktiviteti i ndërtimit të objektit janë ujëra të cilat gjenerohen si rrjedhojë e aktivitetit të lagies së kantierit, larjes së gomave të automjeteve dhe ujërat e rreshjeve të shiut. Në kantier nuk do të magazinohen materiale të rrezikshme dhe si rrjedhojë nuk do të ketë ndotje të ujërave nëntokësore ose sipërfaqësore. Punimet e nenshtresave do të jenë për një periudhë kohore të shkurtër dhe mundësia e ndotjes së këtyre ujërave zvogëlohet ndjeshëm.

5.1.2. Emetime në ajër

Emetimet në ajër do të vijnë nga përhapja e pluhurave të materialeve të ndërtimit dhe materialit të gërmuar të sipërfaqes së tokës. Gjithashtu djegia e lëndës djegëse, që do të vijë vetëm nga automjetet që do të frekuentojnë këtë ambjent, si dhe në raste të rralla kur ka mungesë të energjisë elektrike dhe do të lindë nevoja për ndezjen e gjeneratorit.

Faza e parë për prishjet do të jete faza me rrezikun më të madh të emetime të pluhurave, ndaj Kontraktori duhet të marrë masa zbutëse, duke përdorur pajisje për lagjen e zonës, që këto ndikime të minimizohen.

Nga punimet ndërtuese do të ketë përhapje të pluhurave nga qarkullimi i mjeteve, përdorimi i rërës, zhavorrit, proceset e betonimit dhe hapjes së sipërfaqes nëntokë për godinat, si dhe nga transporti i automjeteve të dheut të gërmuar jashtë ambjentëve të kantierit të punës. Do të ketë emetime të aromave të ndryshme të çdo lloji qofshin ato, por që në bazë të monitorimeve dhe masave zbutëse, këto ndikime do të minimizohen. Megjithatë, gjatë fazës ndërtimore do të ketë ndikim në cilësinë e ajrit të zonës, mbasi do të ketë emetime të gazrave dhe pluhurave, të cilët të mund të shkaktojnë ndotjen e ajrit. Por në bazë të masave të marra nga shoqëria gjatë ndërtimit, monitorimeve dhe masave zbutëse, këto ndikime do të minimizohen.

Pluhurat që dalin nga proceset e ndërtimit, si dhe shkarkimi i gazeve të makinave janë burime të mundshme të ndotjes së ajrit, të cilat mund të rritin përqëndrimin e materialeve të imta në të. Ndikimi në ndotjen e ajrit, pra mund të konsiderohet i përfillshëm. Çështja që ka nevojë për masa zbutëse është ndotja (pluhurat dhe çlirimet), që lidhen me kamionat vetë-shkarkues, që transportojnë materialet e ndërtimit apo inerte. Kontraktori duhet të sigurojë në të dalë dhe në hyrje të segment rrugor, pajisje për shpërlarjen e rrotave dhe pjesëve të kamionave, si dhe të ujisë rrugët e hyrjes. Të gjitha pajisjet, që punojnë me diesel duhet të mirëmbahen rregullisht për të minimizuar çlirimet nga skrapamentot.

Projekti parashikon mbjelljen e një sasive të konsiderueshme bimësh të ndryshme dhe shtim të vegjetacionit, çka garanton një pastrim të ajrit nga grimcat e pluhurit. Planifikimi për gjelbërimin e gjithë zonës parashikon një sipërfaqe të gjelbër rreth 1910m².

5.1.3 Zhurmat dhe vibrimet

Gjatë rikonstruksionit do të përdoren një sërë makinerish. Për shkak të natyrës së aktiviteteve të ndërmarrja në një kantier të madh si ky, ka mundësi gjenerimi i niveleve të zhurmës. Faza e parë për prishjet do të jetë faza me rrezikun më të madh të emetimeve të zhurmave. Megjithatë, ndikimi nga aktiviteti do të ketë një natyrë të përkohshme dhe në pjesën më të madhe të kohës do të punohet gjatë ditës.

Gjithashtu gjatë ndërtimit, zhurmat që do të prodhohen do të vijnë kryesisht nga mjetet rrugore si dhe nga përdorimi i vinçave të ndryshëm, gjeneratorëve, zhurma e prodhuar nga vetë personat që do të punojnë për këtë kantier, proceset e hedhjes së betonit, etj. Punëtorët që do të ndodhen në mjedise ku niveli i zhurmave e tejkalon limitin mund të përdorin masa mbrojtëse për shqisat e degjimit. Kjo duhet të mbahet parasysh nga drejtuesi teknik i punimeve.

Pajisjet që lëshojnë zhurmë do të jenë sipas standarteve të BE rreth zhurmës së shkaktuar në mjedis.

Gjatë periudhës së shfrytëzimit, zhurma që do të gjenerohet do të jetë e neglizhueshme (shih pjesën përkatëse). Burimet e vetme të mundshme do të jenë motorrët e pompave, por ata do të vendosen në vendet të mbyllura dhe të izoluar.

Në vijim paraqiten nivelet maksimale të zhurmës që pranohen:

-
- E vazhdueshme 1.000m nga impianti 45dBA
 - E çastit 1.000m nga impianti 55dBA
 - Niveli maksimal 1m nga pajisja 85dBA

Pajisjet lëvizëse janë jo të pakta në numër dhe me fuqi të lartë, por me konstruksione që garantojnë punë në ekuilibër të plotë. Gjithashtu, do të shihen, se cilat pjesë përcaktojnë zhurmën, e cila qarkullohet vazhdimisht dhe do të vërehen kriteret dhe normat, që duhet të përcaktojnë zhurmën. Drejtuesi teknik i punimeve duhet të mbajë dokumentacion për çdo zhurmë gjatë procesit të ndërtimit.

5.1.4 Ndikime në tokë

Zona e studimit është pjesë e peizazhit Urban të Peshkopisë dhe dialogon në mënyrë të drejtpërdrejtë me peizazhin Malor dhe atë Infrastruktural. Në këtë kontekst projekti ndërmerr disa masa në mbrojtje të peizazheve dhe në përfundim të marrdhënieve ndërmjet tyre për të siguruar vazhdimin e zhvillimit dhe të ndryshimeve natyrore në zonën e studimit dhe në peizazhet fqinje. Nga ana tjetër, edhe vetë morfologjia e tokës garanton një integrim të mirë nga pikëpamja e peizazhit, në terma të peizazhit pamor, të strukturave të reja ndërtimore. Parapërgatitja e tarracave të këtyre strukturave për zhvillimin e tarracave të gjelbra apo edhe të “bahçeve” komunitare do të sillte një integrim më të mirë në peizazhin kodrinor në sfond, duke sjellë në të njëjtën kohë edhe përmirësime në lidhje me efektshmërinë energjetike.

Gjatë hapjes së kantierit për ndërtimin e godinave mund të ketë ndikime në rrjedhat ujore nëntokësore. Gërmimi duhet të kryhet në përputhje me nivelet dhe vijën e prerjeve sikurse rekomandon projektuesi. Çdo thellësi më e madhe e gërmuar në nivelin e formacionit, brenda tolerancës së lejuar, duhet të bëhet mirë me mbushje me materiale të pranueshme me karakteristika të ngjashme.

Kujdes i veçantë duhet të ushtrohet kur gërmohen prerje për të mos hequr material përtej vijës së specifikuar të prerjes dhe më pas duke shkaktuar rrezikshmëri për qëndrueshmërinë strukturore të pjerrësisë ose duke shkaktuar erozion ose disintegrimin e pjesëve të ngjeshura. Të gjitha zonat horizontale të gërmuara, duhet të ngjeshen me një minimum dendësie të thatë prej 95% për dhera të shkrifët dhe 90% për dhera të lidhur. Sheshi i ndërtimit ndodhet në kushte gjeologjiko-inxhinjerieke të mira, me alternime të depozitimeve të kuaternarit.

5.1.5 Ndikime në Biodiversitet

Bashkia Diber në zonat urbane, nuk shquhet për ndonjë bimesi të rëndësishme të vecante. Edhe kjo zonë ku do të zhvillohet projekti, e cila është e urbanizuar dhe e mbushur me ndërtime nuk ka bimesi. Ajo pak bimesi është e mbjellë nga bashkia dhe nuk mund të flasim për një bimesi të mirefillte autoktone.

Ndikimet në florë dhe faunë

Zona e projektit është e varfer me bimësi. Po ashtu edhe fauna karakteristike e zonës është e paprekshme nga ndikimet e ndërtimit, për arsye se aktiviteti i tij nuk dëmton as sasinë më të vogël në lloje e në numër të florës dhe faunës.

Ndikimet negative të shkaktuara në biodiversitet nga dridhjet, pluhurat dhe zhurmat kanë vetëm rrugë reduktimi siç është përcaktuar në uljen e niveleve të tyre për ajrin dhe ujin.

Në zonën e studiuar, sic u tha me siper do të merren masat si gjelbërimi brenda territorit të sheshit, gjë e cila garanton diellzimin e nevojshëm dhe nxitjen e zhvillimit të specieve të tjera spontane, duke siguruar një vazhdimësi natyrore e vegetacionit në zonën përreth. ***Planifikimi për gjelbërimin e gjithë zonës parashikon një sipërfaqe të gjelbër rreth 655 m².***

5.1.6 Mbetje urbane

Gjatë periudhës së ndërtimit do të ketë disa burime mbeturinash:

- Mbetjet inerte nga prishjet e shtresave, catise etj.
- Materiali i gërmuar për të realizuar infrastrukturën e parashikuar në tokë;
- Materiali i tepërt që do të rezultojë nga sheshimet apo nivelimet e ndryshme në zonë
- Materiale inerte nga punimet.
- Mbetje urbane të zonës të cilat gjenerohen nga punonjësit në kantier.
- Mbetje të rrezikshme si materiale boje, etj, të cilat gjenerohen nga materialet e ndërtimit në kantier.
- Mbetje të lëngshme (si ujëra të ndotura) të cilat gjenerohen nga punonjësit në kantier.

Mbetjet inerte të gjeneruara nga projekti do të nënshtrohen administrimit respektiv nga strukturat në nivel lokal referuar kërkesave dhe parashikimeve të VKM nr.575, datë 24.6.2015. Ato do të transportohen në venddepozitimin e identifikuar nga Bashkia pas zbardhjes së Lejes.

Nga gërmimi i sipërfaqes për godinen do të gjenerohet një sasi materialesh inerte kryesisht dhera. Një pjese e sasise se dherave, të cilat dotë gjenerojnë nga aktiviteti i gërmimit për hapjen e kantierit, do të riciklohen brenda kantierit.

Dherat do të ripërdoren për mbjelljen e zonave të gjelbra, **655 m²**, si edhe për përgatitjen e substratit për mbjelljen e bimëve dekorative.

Materiale të tjera të cilat janë të ripërdorshme, do të jepen individëve të interesuar për punime ndërtimi në zonat periferike, pjesa e mbetjeve të pa përdorshme do të grumbullohen në vendin e caktuar nga Bashkia pas zbardhjes së Lejes.

Gjatë punimeve, llojet, sasitë, data dhe mënyra e largimit të të gjithë mbeturinave të rëndësishme do të shënohet në një rregjistër dhe për më tepër puntorëve do t'u kërkohet të mbledhin veç fraksionet e ndryshme të mbeturinave.

5.1.7 Ndikimet në mjedisin ndërkufitar të projektit

Ndertimi dhe funksionimi i ketkij kompleksi rezidencial nuk ka ndikime me natyre nderkufitare, sepse ndodhet brenda territorit te vendit tone.

5.2 Matrica totale e ndikimeve në mjedis

Faza	Problem mjedisor/Receptoret Mjedisor	Ndërtimi
Faza e Ndërtimit	Cilësia mjedisore e tokës	-0
	Përdorimi i tokës/transferimi i sipërfaqeve	0
	Degradimi fiziko biologjik i tokës	-0
	Biodiversiteti	-0
	Cilësia e ujërave	-
	Cilësia e ajrit	-
	Zhurmat	-
	Peisazhi	-
	Menaxhimi i mbetjeve urbane	-
	Transporti	0
	Zhvillimi i biznesit	0
	Përmbytjet	0
	Cilesia e jeteses dhe rekreativitetit	0
	Funksionimi	Cilësia mjedisore e tokës
Përdorimi i tokës/transferimi i sipërfaqeve		+0
Degradimi fiziko biologjik i tokës		+0
Biodiversiteti		+
Cilësia e ujërave		+
Cilësia e ajrit		+
Zhurmat		+
Peisazhi		+
Menaxhimi i mbetjeve urbane		+
Transporti		+
Zhvillimi i biznesit		+
Përmbytjet		0
Cilesia e jeteses dhe rekreativitetit		+

(-) Ndikim Negativ

(+) Ndikim Pozitiv

(0) Pa Ndikim

6. MASAT KRYESORE ZBUTESE

6.1. Masat zbutëse ne fazën e ndërtimit

Vlerësimi i ndikimit në mjedis i një projekti të propozuar zhvillimi, është vlerësimi i ndikimeve të rëndësishme, të mundshme, të asaj veprimtarie në mjedis.

Gjatë procedurës së vlerësimit të ndikimit në mjedis kryhen identifikimi, përshkrimi dhe vlerësimi në mënyrën e duhur i ndikimit në mjedis të një veprimtarie, të referuar në paragrafin e mesiperm, duke përcaktuar efektet e mundshme të drejtpërdrejta dhe jo të drejtpërdrejta mbi tokën, ujin, detin, ajrin, pyjet, klimën, shëndetin e njeriut, florën dhe faunën, peizazhin natyror, pasuritë materiale, trashëgiminë kulturore, duke pasur parasysh lidhjet e tyre të ndërsjellta.

Vlerësimi i ndikimit në mjedis zbaton parimin e parandalimit që në fazën e hershme të planifikimit të projektit, me qëllim shmangien apo minimizimin e efekteve negative në mjedis, përmes harmonizimit dhe përshtatjes së saj me kapacitetin bartës të mjedisit.

Vlerësimi i ndikimit në mjedis kryhet nga zhvilluesi, si pjesë e përgatitjeve për planifikimin e një projekti zhvillimi dhe para kërkimit të lejeve përkatëse të zhvillimit. Në bazë të këtij vlerësimi, institucioni përgjegjës për mjedisin, merr në shqyrtim dhe kryen verifikimet përkatëse për lejimin ose jo të zhvillimit të një aktiviteti të caktuar. Institucioni përgjegjës për shqyrtimin e dokumentacionit dhe aprovimin ose jo të lejes mjedisore para vendimarrjes së tij, konsultohet edhe me institucione të tjera të cilat kanë lidhje të drejtpërdrejta ose jo të drejtpërdrejta me projektin ose ndikohen nga ky i fundit.

Në mënyrë që të realizohet një proces vlerësimi mjedisor sa më korrekt nevojitet parashikimi i disa masave për të zbutur ndikimet e mundshme të këtij projekti.

Plani i zbutjes së ndikimeve mjedisore ka si qëllim parandalimin ose minimizimin e ndotjes dhe dëmtimit të mjedisit. Ai synon respektimin e standarteve mjedisore gjatë kryerjes së aktiviteteve ndertuese të kompleksit dhe me pas të shfrytëzimit të tij, në mënyrë të sigurt dhe efikase, me qëllim final mbrojtjen e mjedisit.

Në veshtrim të përgjithshëm masat zbutëse të ndikimeve në mjedis klasifikohen në :

- Masa teknike
- Masa organizative

Masat teknike synojnë përshtatjen e projektit me vlerat natyrore të zones, me qëllim mbrojtjen në maksimum të tyre.

Masat organizative përfaqësojnë të gjitha veprimet që duhen të ndermarrin ushtruesit e veprimtarisë (përfshirë zbatuesin e projektit në fazën e ndërtimit) për mbrojtjen e vlerave natyrore të zones dhe rritjen e performancës mjedisore të aktivitetit. Këtu përfshihet edhe hartimi i planit të menaxhimit mjedisor, i cili fokusohet në identifikimin e ndikimit në mjedis në fazën e ndërtimit të kompleksit dhe masat përkatëse menaxhuese ose minimizuese.

Të gjitha masat e propozuara shërbejnë për zbutjen e këtyre ndikimeve deri dhe në reduktimin e plotë të tyre.

Tabela më poshtë paraqet në mënyrë të përmbledhur të gjitha ndikimet e identifikuara dhe masat zbutëse respektivisht për secilin prej tyre.

Ndikimi	Masat Zbutëse	Efeki i mbetur	Shkalla e vlerësimit
Ajri			
Perhapja e pluhurit gjate fazes se ndertimit dhe puneve ne toke.	<p>Zhvillimi i procedurave per:</p> <ul style="list-style-type: none"> - sperkatja me uje e rrugeve dhe sheshet me pigrje te mbetjeve inerte dhe te materialeve te ndertimit. - mbulimi i automjeteve qe transportojne ngarkesa te materialeve te ndertimit per te parandaluar perhapjen e pluhurave nga automjetet. - kufizimet e shpejtesise ne siperfaqet e pashtruara ne zone per te kufizuar ngritjen e pluhurit. 	Perhapja e pluhurit do te jete e perqendruar ne zonen e ndertimit dhe nuk do te ndikojte komunitetin vendor. Sidoqofte, punetoret duhet te pajisen me maska kunder pluhurit, vecanerisht ne stine/ dite te thata .	Negativ Mesatar
Zhurmat e shkaktuara nga makinerite ndertuese, makinerive dhe struktures prej betoni e metali.	<p>Perdorimi i paisjeve eficiente te reja dhe me silenciator. Punimet te kryhen gjate dites per te patur nje eficence me te larte dhe shkurtimin e kohes se punes. Gjithashtu niveli i lejuar i zhurmes eshte me i larte se gjate nates.</p>	Nuk ka efekt te mbetur, zhurmat jane ndikime te perkohshme, kalimtare dhe nuk akumulohen ne mjedis.	Negative i ulët
Toka			
Shkarkimi i ndotesve te lenget ne toke nepermjet ujit, pajisjeve dhe larjes se makinave gjate kesaj faze	Aktivitetet larese do te zhvillohen ne nenzona me kontrolle e procedura te pershtatshme dhe do te monitorohen per te siguruar se masat parandaluese jane eficente.	Potenciali per shkarkimin e ndotesve ne toke gjate aktiviteteve larese(psh te mjeteve te tonazhit te rende ndertimore, etj) do te minimizohet	Negativ I ulët
Shkarkimi i mbetjeve te ngurta ne toke gjate punimeve.	Keto lloj mbetjesh, nuk vleresohen me ndikim domethenes ne toke. Ato do te jene ne nivele minimale.	Nuk vleresohet pasi eshte aktivitet me efekte minimale.	I papërfillshëm
Shkarkimi/clirimi aksidental i lendeve djegese, vajore, kimike, lendeve te rrezikshme, etj ne toke, vecanerisht ne zonen e ndertimit, gjate magazinimit	Te gjitha zonat e magazinimit do te kene masat e duhura te sigurise mjedisore per te parandaluar shkarkime aksidentale ne toke. Vendosja e procedurave dhe protokolleve te duhura si dhe monitorimi i transportit dhe trajtimit te materialeve	Potenciali per shkarkimet/clirimet aksidentale gjate transportit te materialeve ne zone do te minimizohet	Negativ I ulët

Uji			
Rritja e permbajtjes sedimentare te ujit ne receptoret ujore natyrore si rezultat i derdhjes se drejtperdrejte te lendeve	Minimizimi i germimeve gjate fazes ndertimore ne periudha me reshje te dendura. Perdorimi i materialeve ndertimore qe nuk perbejne rrezik per shendetin e njeriut dhe mjedisin Magazinimi i materialeve te mundshme ndotese ne zonat te pershtatshme e mbajtja e tyre nen kontroll. Cdo pjese toke e ndotur gjate fazes ndertimore te hiqet e te depozitohet ne zonat e depozitimit te mbetjeve te rrezikshme nese konstatohen substanca te tilla.	Asnje pasi shkarkimet do te jene ujera te pa ndotur nga substanca te demshme apo ne sasi te larte qe mund te behen shkak i permbytjeve/rritje te nivelit te ujit ne permasa te ndjeshme	Negative i ulët
Ndotja e ujrave siperfaqesore si pasoje e rrjedhjes se substancave ndotese		Vleresohet nje efekt minimal. Nese menaxhohen raste te tilla, ndikimi do te ishte i pa perfillshem.	I papërfillshëm
Ndotja e ujrave nentokesore si pasoje e punimeve germuese dhe betonimi i plintave dhe themeleve te Kompleksit per ndertimin e objekteve residenciale.	Te zbatohen kushtet teknike dhe te perdoren mjete bashkekohore dhe materiale cilesore, si sonda te specializuara per germimet ne zona ranore dhe beton special per mjediset me prezence ujore.	Nese zbatohen keto kritere, efekti i mbetur minimizohet ndjeshem duke reduktuar ndikimin.	Negativ I ulët
Ndotja e ujrave nentokesore si rrjedhoje e punimeve te germimit dhe mbushjes se hapësirave ranore me materiale te ngurta.	Perdorimi i gureve me permasa relativisht te medha dhe perzgjedhja e materialit te paster per mbushje, me qellim qe te mos krijohet ulje te tokes dhe objekteve.	Ne rast se menaxhohet mire ky fenomen, atehere ndikimi i mbetur do te minimizohej ndjeshem. Efekti i mbetur eshte depozitimi i lendes me perqindje argjile.	I ulët
Mbetjet			
Prodhimi i mbetjeve gjate fazes ndertimore si metale, dru, inerte, beton, etj.	Riperdorimi i materialit per mbushjen e nivelit te prones. Ruajtja e mbetjeve dhe procedurat e kontrollit. Seleksionimi i mbetjeve te ngurta urbane, si dhe menaxhimi i tyre ne bashkepunim me Bashkinë Diber.	Largimi i mbetjeve nga zona do te kryhet nepermjet institucioneve pergjegjese	Negativ I ulët
Biodiversiteti			
Humbja e bimesise, flores dhe faunes, gjate Pastrimit te terrenit dhe punimeve te ndertimit.	Vendosja e procedurave dhe protokolleve te duhura si dhe monitorimi i germimit te terrenit dhe punimeve te ndertimit.	Humbja e flores dhe faunes sado i vogel qofte ndikimi nuk mund te shmanget por mund te ruhet per te mos u demtuar ne mase dhe te mos nxisim	Negativ i ulet

		terheqjen e tyre perfundimtare.	
Shfrytezim i metejshem i mjedisit ujqor dhe tokesore (humbja e habitateve) per kantierin e perkohshem te ndertimit	Ndertimi i kampit te perkohshem ne truallin qe me kalimin e kohes do te shfrytezohet si rruge apo sheshe per parkim te mjeteve. Mjedisit tokesor ne kete zone eshte argjilor / konglomerat.	Asnje ndikim shtese pasi perdorimi i tokes do te ndodhe gjithesesi ne terrenin e ne hyrje te zones qe do te shfrytezohet.	I ulët
Shkaterrimi i faunes dhe habitateve te tyre (gjitarit, shpendet, zvarraniket, amfibet, vertebroret)	Vendosja e procedurave dhe protokolleve te duhura . Vrojtim i metejshem i ekologjise / faunes ne stinet e duhura dhe monitorimi i vazhdueshem nga nje specialist. Mund te vleresohet largimi i faunes dhe flores nga kjo zone.	Nuk do te jete e nevojshme zhvendosje te tyre pasi keto hapësira jane te pershtatshme per jeten e faunes ne keto terrene, ku prania e punonjesve eshte e paket.	Negativ i ulët
Peisazhi			
Demtim i karakterit peizazhor dhe bukurise pamore per shkak te prezantimit te tipareve dhe veprimtarive qe nuk jane ne harmoni me peizazhin	Planifikim sensitiv i terrenit te punes dhe tere kompleksit te punimeve qe do te verehen gjate kesaj faze. Mbjellje bimesie perreth, sipas strukturave te avancuara. Perdorimi i bojrave ekologjike dhe me ngjyra ne harmoni me mjedisin. Perfundimi i punimeve te ndertimit brenda afatit kohor te percaktuar.	Do te kete ndryshim te karakterit rural te peizazhit dhe shtim te bukurise pamore kryesisht per shkak te objektit dhe aktivitetit.	Negativ I ulët
Zhurmat			
Zhurme nga ndertimi i godianve, Kompleksit dhe montimit te paisjeve. Zhurma nga prerjet e materialit, nga vincat, nga tornimet, saldimit, betonimi, etj.	Zgjedhja e duhur e makinerive; Metodat e punes; Oret e punes gjate dites; Trajtimi me eficence i materialeve.	Ndikimi i zhurmes nuk ka efekt te mbetur ne mjedis.	I ulët
Zhurme nga trafiku ne fazen ndertimore qe vjen nga perdorimi i rrugeve ekzistuese qe kalojne nepermjet qendres te banuar.	Percaktimi i itinerarit te rrugeve te reja me numrin me te vogel te pronave ne afersi te tyre. Mbjajtja ne minimum e qarkullimit te makinave. Pas ndertimit, i gjithë fluksi i trafikut qe lidhet me zhvillimin do te pershkoje vetem rruget qe do te vleresohen si te pa demshme per mjedisin publik.	Mund te kete rritje te zhurmave ne vendbanimet ne afersi te itinerarit te zgjedhur si segmenteve rrugore per transportin e materialeve	Negativ i ulët

6.2. Masat zbutëse ne fazën e shfrytëzimit

Trajtimi i ujerave te ndotur urbane

Sic u tha dhe me siper, sa i takon ujerave te ndotur urbane, ne projekt parashikohet ndertimi i rrjetit te brendshem te kanalizimeve, si dhe lidhja e tij me rrjetin e kanalizimeve te zones qe administrohen nga bashkia.

Rrejti i brendshem kanalizimeve te ujerave eshte me sistem te ndare, ku ujerat e zeza derdhen vecmas nga ujerat e bardha te shiut.

Administrimi i mbetjeve te ngurta

Projekti parashikon nje infrastructure funksionale te administrimit te mbetjeve te ngurta. Grumbullimi i mbetjeve duhet të jetë i diferencuar që në vendburim. Ne pika te caktuara te cdo objekt sherbimi do te vendosen koshat e grumbullimit te mbetjeve , duke i vecuar ato sipas llojit me qellim qe te riciklohen. Këto mbetje duhet të menaxhohen në bashkëpunim me Bashkinë, ku largimi i tyre te behet nga kompanite qe operojne ne zone, sipas te njejtës procedure qe ndiqet edhe per te gjithë zonen.

Hapesirat e gjelberta

Nje perkujdesje te vecante i eshte kushtuar hapsirave te gjelberta brenda zones se projektimit, per ti bere ambjentet me virtuoze.

Në këtë mënyrë mund të sigurohet një vazhdimësi natyrore e vegjetacionit në zonën përreth. Rritja e vegjetacionit autokton do të nxisë edhe afrimin e faunës së përshtatshme për këtë vegjetacion, çka përputhet me faunën autoktone të zonës.

6.3 Vleresimi i efektivitetit te pritshem te masave zbutese

Realizimi i objektivave dhe treguesve te pritshem te parashikuar ne projekt do te varet nga respektimi i te gjithë treguesve te percaktuar.

Kontrolli, monitorimi dhe permiresimi i vazhdueshem i kushteve te punes do te cojne perfundimisht ne nje proces pune te kontrolluar me shkarkime brenda normave, duke mos sjelle pasoja per shendetin e njerzve dhe mjedisin perreth.

Nga zbatimi korrekt i ketyre masave do te arrihet:

- Krijim te nje zone pune optimale per veprimtari te kesaj natyre.
- Evitim te ndotjeve ne uje, ajer dhe toke.
- Vendosje e tabelave sinjalizuese afer objektit, ne pershtatje me kerkesat ligjore te trafikut rrugor, ndricim sipas nje projekti tip per objekte te kesaj natyre.

7 PLANI I MONITORIMIT MJEDISOR

Pjese e Raportit te Vleresimit te Ndikimit ne Mjedis eshte edhe Plani i Monitorimit Mjedisor (PMM).

Monitorimi është procesi i zbulimit të ndryshimeve, nëse ato do të ndodhin, i përcaktimit të drejtimit dhe i matjes së shtrirjes të tyre.

Objektivat kryesorë të monitorimit janë:

- Për të identifikuar ndryshimet dhe për të karakterizuar saktësisht nga ana sasiore tendencat (prirjet) e zhvillimit të burimeve.
- Për të siguruar informacione mbi lidhjen midis kushteve (gjendjeve) të burimeve dhe shkaqeve të ndotjes së tyre.
- Për të evidentuar cilësinë e mjedisit ku njeriu ushtron aktivitetin e tij jetësor me synimin për të marrë masat e nevojshme për përmirësimin e tyre.

Vemendja kryesore do te do te drejtohet ne rishikimin e te gjitha propozimeve per punimet e reja ne ndertim me ndikim potencial ne mjedis, per te siguruar zbatimin e tyre ne perputhje me normat mbi mbrojtjen e mjedisit.

Kontrolli i ndikimeve mjedisore

Kontrolli i ndikimeve mjedisore, i cili do te kryhet nga specialistet përfshin:

1. *Mbikqyrje te perputhshmerise operationale afatshkurter* te treguesve te proceseve te zgjedhura operationale, qe do te perdoren cdo dite gjate punimeve te zbatimit, si:
 - kontrollin sistematik, ditë për ditë, për të gjitha aktivitetet bazë të ndërtimit,
 - krijimin e lehtësirave në sipërfaqet ku punohet,
 - pastrimin e vendit ku punohet,
 - kontrollin sistematik mbi prodhimin e pluhurave dhe zhurmave
2. *Mbikqyrje te vendit afatmesem*, te kryer per te pare nese parashikimi i vleresimit mjedisor te projektit eshte i sakte, apo jo, si psh :
 - Pamje ajrore nga lart,
 - Kontrolli mbi depozitim/ erozion ne vendet e paracaktuara
 - Kontrolli mbi stabilitetin e territorit aty prane.
3. *Mbikqyrje te vendit afatgjate* te cilesise se pergjithshme mjedisore, te kryer ne nje periudhe afatgjate dhe ne nje zone me te gjere se zona e projektit, per te vleresuar efektet mjedisore qe ndodhin edhe pas zbatimit te projektit, si psh :
 - Pamje ajrore nga lart,
 - Kontrolli mbi stabilitetin e territorit te gjithe zones.

Monitorimet do të kryhen nga vetë investitori dhe në rast të pamundësisë teknike për realizimin e tyre do të kërkohet bashkëpunim i subjekteve të specializuara për fushat përkatëse. Frekuenca e monitorimeve do të përcaktohet në aktin e miratimit të lejes së mjedisit dhe në rast të kundërt sipas kuadrit ligjor çdo 6 muaj të kryhen matjet dhe çdo 3 muaj të dorëzohet një relacion periodik i shkurtër ku të pasqyrohen punimet e kryera të shoqeruara me fotografi.

Progami i Monitorimit

Çështja	Masat	Periudha	Përgjegjës
Pluhuri	Eshte e nevojshme qe konsulenti te kryeje vezhgime vizuale te ngritjes se pluhuritgjate gjithe fazes ndertimore. Tegjitha aktivitetet, para fillimit te tyre, duhet t'i nenshtrohen nje vleresimi per mundesine e ngritjes se pluhurit. eshte me rendesi vezhgimi i kushteve te motit.	Ndërtimi	Kontraktori/ Investitori
Komunikimi	Hapja dhe perditesimi i nje regjistri per regjistrimin e te gjitha komunikimeve lidhur me ceshtjet mjedisore dhe sociale, perfshire ankesat. Kjo do te arrihet nepermjet mekanizmit ekzistues te mbledhjes se ankesave.	Ndërtimi	Kontraktori/ Investitori
Mbetjet e ngurta	Inspektime vizuale te zonave te ruajtjes, grumbullimit dhelargimit te mbeturinave. Regjistrimet te behen ne baze teinspektimeve.	Inspektime mujore. Marrja emasave parandaluese dhe korrigjuese, nese eshte e nevojshme	Kontraktori/ Investitori
Mbetjet e lëngshme	Sigurimi se mbetjet e kanalizimeve te ujerave te zeza, te jene menaxhuar ne menyren e duhur, bazuar ne kuadrin ligjorper kete qellim.	Vazhdimisht	Kontraktori/ Investitori
Biodiversiteti	Brez pemesh per te siguruar ndarjen. Program edukativ mbi mjedisin. Monitorimi i levizjes se kafsheve ne rruget e hyrjes nezone.	Gjate ndertimit dhe funksionimit te Kompleksit	Kontraktori/ Investitori
Mjedisi ujour	Monitorimi i ujerave qe do teshkarkoje ne mjedis ky aktivitet. Monitorimi i objekteve te largimit te mbetjeve te ngurta e te lengshme ne toke.	Gjate ndertimit dhe funksionimit te Kompleksit	Kontraktori/ Investitori
Social-Ekonomike	Pyetesor drejtuar punetoreve, vizita ne terren. Ky pyetesor e do te realizohet nga nje specialist, i trajnuar e me pervoje ne standardet dhe çështjes e punes.	Gjate ndertimit dhe funksionimit te Kompleksit	Kontraktori/ Investitori
Aspektet shendetesore	Identifikimi i treguesve dhe sigurimi i statistikave te shendetit te punetoreve	Çdo muaj	Mjeku pergjegjes per punonjesit
Monitorim i	Pajisjet e monitorimit dhemetodat do te jene ne përputhje me kerkesat kombetare	Ndërtimi	Kontraktori/

vazhdueshem i parametrave mjedisore shqiptare per kete aktivitetsipas VKM Nr. 1189, date 18.11.2009 "Per monitorimet" dhe ne kushtet e vena ne lejenmjedisore.

Investitori

8 KONKLUSIONE

Projekti i Rikonstruksionit te Spitalit Rajonal Diber "Rrahim XHika, eshte konceptuar mbi parimet e pergjithshme te ndertimit, qe jane:

- Përmirësimi i kushteve të jetesës dhe shëndetit spitalor;
- Parimi i zhvillimit të qëndrueshëm;
- Parimi i strehimit të përshtatshëm;
- Parimi i trajtimit të barabartë të shtetasve;
- Parimi i informimit dhe transparencës;
- Parimi i kontrollit dhe përgjegjshmërisë në përdorimin e fondeve.

Projekti do të zhvillohet mbi një linjë projektimi të karakterizuar në të njëjtën kohë nga fragmentimi i volumeve, me qëllimin për të garantuar komunikimin e ndryshme në nivel pamor dhe të përshkueshmërisë, dhe nga uniteti i imazhit, me synimin për t'i dhënë hapësirës së jashtme një identitet të ri bashkëkohor dhe dinamik.

Ne analize perfundimtare, projekti i propozuar eshte ne perputhje me drejtimin kryesor ekonomik te zones dhe Planit te pergjithshem vendor te miratuar per Bashkine e Dibres.

Gjithashtu, projekti eshte konceptuar ne unison me natyren e zones, ku elementet arkitekturene jane perputhur me ato natyror, ku hapesirat e gjelberta zene nje pjese te madhe te siperfaqes, duke minimizuar sa me shume ndikimet negative te projektit.

Ndikimet e tjera, te cilesuara si te nje kategorie me te ulet dhe te kthyeshme, nuk perfaqesojne humbje te konsiderueshme te burimeve dhe vlerave natyrore. Te tilla jane emetimet e pluhurave, gazrave dhe zhurmave gjate fazes se ndertimit, te cilat kane aftesi vepruese te limituar ne kohe.

Gjithsesi, ndonese keto ndikime jane te perkoheshme dhe ne vlere te ulet, në bazë të masava te marra nga shoqeria gjate ndertimit, monitorimeve dhe masave zbutëse, këto ndikime do të minimizohen.

Zbatimi i masave të mbrojtjes së mjedisit duhet të jetë objekt i vazhdueshëm i subjektit ndërtues deri në mbylljen e procesit të ndërtimit.

Për një punë sa më optimale, gjatë procesit të ndërtimit duhet të zbatohen rregullat e sigurimit teknik .

8.1 Perpresite e projektit

- Zona është e identifikuar si zonë me potencial të madh për zhvillimin urban. Projekti është në përputhje me planin e zhvillimit të zonës PPV dhe PDV.
- Projekti është konceptuar mbi parimet universale të zhvillimit të qytetit, të cilat mungojnë tërësisht në gjendjen e sotme. Mundësia e rindërtimit, jep nxitje për zhvendosjen e qendrës gravitacionale të Vorës nga skaji buzë superstradës, në brendësi.
- Projekti është konceptuar në unison me natyrën e zonës, ku elementet arkitekturore janë përputhur me ato natyror, si dhe është përputhur me peisazhin e qytetit.
- Mbjellja e pemëve të reja dhe rikualifikimi i barrierës akustike rruogore aktuale do të konkurrojnë për të ulur nivelin e zhurmave të perceptuara duke sjellë si pasojë rritjen e cilësisë së hapësirave dhe të shijimit të tyre.
- Sistemi i ri rrugor mundëson qarkullim të automjeteve përreth në mënyrë që të krijohen hapësirat për rrugët e këmbësorëve dhe biçikletave në brendësi të blloqeve të ndërtesave.
- Realizimi i projektit nuk do të ketë ndikime në levizjen apo zhvendosjen e popullsisë së rajonit ku do zbatohet projekti, perkundrazi do të sjellë një potencial të madh për zhvillimin urban, me një standart të lartë jetese dhe bashkohore.
- Projekti përfshin investime të mëdha për ruajtjen e mjedisit, siç është menaxhimi i mbetjeve inerte/dhera, të cilat do të riciklohen brenda kantierit për mbjelljen e zonave të gjelbra, si edhe për përgatitjen e substratit për mbjelljen e bimëve dekorative.
- Në fundmi, zbatimi i projektit do të sjellë një përfitim të madh shëndetësor si për qytetin e Peshkopisë, ashtu dhe në të gjithë rrethinat e saj, si një Drejtori Rajonale Spitalore që ofron një standart të lartë shërbimesh shëndetësore ndaj qytetarëve dhe do të shërbejë si model në të ardhmen për shëndetësinë në zonë.

9. REKOMANDIME

- ✓ Leja e rikonstruksionit të zbardhet me të dhënat urbanistike të përcaktuara në projektin e paraqitur.
- ✓ Të menaxhohen mbetjet inerte të prishjeve. Mbetjet inerte të gjeneruara nga projekti ti nënshtrohen administrimit respektiv nga strukturat në nivel lokal referuar kërkesave dhe parashikimeve të VKM nr. 575 datë 24.6.2015. Të transportohen në venddepozitimin e identifikuar nga bashkia.
- ✓ Të menaxhohet dheu i gërmuar për sistemimet e jashteme, duke u sistemuar në një vend të caktuar nga Bashkia Diber dhe të pajisur me leje mjedisore nga Agjencia Rajonale e Mjedisit.
- ✓ Të kryhet lagia e sipërfaqeve të gërmuara, atyre me inerte dhe të rrugëve komunikuese gjatë sezonit të thatë.
- ✓ Të kryhet rrethimi i kantierit të ndërtimit gjatë punimeve ndërtuese dhe gërmuese dhe të vendosen postera paralajmërues për rreziqet për kalimtarët dhe punonjësit.
- ✓ Të kryhet larja e automjeteve para daljes së tyre në rrugët e asfaltuara të zonës.
- ✓ Të reduktohet qarkullimi në orët e pikut të trafikut, për të mos krijuar trafik të renduar në zonë.
- ✓ Të mos përdoren borite në qendrat e banuara dhe qarkullimi të kryhet me shpejtësi të ulët.
- ✓ Të vendosen kosha për mbajtjen pastër të ambjenteve për numrin e popullsisë.
- ✓ Të reduktohet përdorimi i gjeneratorit dhe të reduktohen zhurmat në orët e vona.
- ✓ Të vendosen postera sensibilues për prodhimin sa më pak të mbetjeve urbane (shishe, kanaçe, letra ambalizhimi, qese plastike, kartona, etj) brenda ambjentit të objektit, gjatë fazës së ndërtimit por edhe gjatë funksionimit.
- ✓ Të vendosen postera sensibilizues për punonjësit dhe banorët për një mjedis të pastër.
- ✓ Të zbatohen rregullat teknike gjatë punës në kantier për ndërtimin e godinave, punonjësit të punojnë nën drejtimin e drejtuesit teknik.
- ✓ Të mirëmbahen mjediset e gjelbëruara në mënyrë të përhershme.
- ✓ Subjekti të mbajë parasysh të gjitha masat lehtësuese të listuara në këtë raport.
- ✓ Subjekti ndërtues të jetë në dijeni të kuadrit ligjor për mjedisin dhe ndryshimeve të tij.
- ✓ Subjekti ndërtues të respektojë dhe zbatojë ndërtimin e infrastrukturës teknike në objekt për mbrojtjen nga zjarri dhe të ndërtohen shkallët e emergjencës në përputhje me parashikimet teknike të specifikuara në projekt.

-
- ✓ Subjekti ndërtues të bëjë kujdes për të mos rënduar trafikun në rrugë gjatë fazës së ndërtimit në kantier, duke reduktuar qarkullimin e makinerive të punës gjatë orareve të rëndësishme, si në mëngjes, në drekë apo pasdite.
 - ✓ Të kryhet monitorimi i mjedisit sipas legjislacionit në fuqi.
 - ✓ Gjatë projektimit dhe ndërtimit të objekteve, të parashikohen të gjitha masat antisizmike.
 - ✓ Të përdoret si taban shtresa e rekomanduar nga specialisti gjeoteknik.
 - ✓ Të mënjahen ujërat sipërfaqësore.
 - ✓ Të përdoret ujë pusi ose ujë shiu (nëpërmjet grumbullimit të tij në depozita të hapura) për proceset ndërtimore, për ujitjen e pemëve dhe vegjetacionit në kompleks.
 - ✓ Të ulët konsumi i ujit të pijshëm për qëllime të tjera si p.sh për larjen e makinerive në kantier, lagjen e ambienteve të punës, ujitjen e pemëve të mbjella, etj.
 - ✓ Të përdoret materiale ndërtimi me cilësi të kontrolluar.
 - ✓ Të përdoren materiale ndërtimi pa efekte në ndotjen e ajrit dhe shtim të gazeve me efekt serë në atmosferë.
 - ✓ Ti kushtohet kujdes cilësisë së punimeve të ndërtimit të godines.

Hartoi raportin e VNM

PROJEKTUES:

BOE "ARABEL - STUDIO" Sh.p.k & "NET GROUP" Sh.p.k

Specialist i Vleresimit te Ndikimit ne Mjedis

Ing.Dhimiter PINA