

DETYRE PROJEKTIMI

Per projektin:

**“Rikonstruktion i Ambjenteve te Godines se Semundjeve te
Pergjitheshme te Spitalit Rajonal Elbasan”**



01

HYRJE – INFORMACION I PERGJITHSHEM

1.1. Emertimi i Projektit

"Rikonstrukton i Ambjenteve te Godines se Semundjeve te Pergjitheshme te Spitalit Rajonal Elbasan"

1.2. Vendndodhja

Rrugu "Petril Gace", Elbasan

1.3. Autoriteti Kontraktor

Spitali Rajonal Elbasan

02

OBJEKTIVI, QELLIMI DHE REZULTATET QE PRITEN

2.1. Objektivi

Objektivi i kesaj Detyre Projektimi eshte vleresimi Tekniko-Ekonomik i objektit dhe evidentimi i nderhyrjeve te nevojshme per krijimin e ambjenteve me standarte bashkekohore sherbimi.

2.2. Qellimi

Qellimi kryesor i projektit eshte rikonstrukcioni total i te gjithe elementeve te objektit, duke nisur nga hidroizolimi i terraces dhe gjithe rifiniturat e e godines, duke perfshire rehabilitimin e sistemit konstruktiv (nese paraqitet problematike), cmontimit dhe largimit e te gjithe instalimeve elektrike dhe hidraulike, MNZ, HVAC etj.

Projektuesi duhet te marre parasysh te hartoje dhe te projektoje te gjitha sistemet e nevojshme teknike, teknologjike dhe sisteme mbrojtese sipas standarteve per venien ne pune dhe funksionimin normal te objekteve me funksione te tillat.

Arkitektura dhe sistemet bashkekohore do te gjejne zgjidhjen me te mire te mundshme. Nepornjet ketij projekti synohet:

- Te permiresohen ndjeshem kushtet e sherbimit ne ambjentet e Godines se Semundjeve te Pergjitheshme te Spitalit Rajonal te Elbasanit.
- Te rinovoje te gjitha sistemet teknike te godines si instalimet elektrike, Instalimet Hidraulike, Instalimet e gazit medical, HVAC, MNZ, etj sipas standarteve europiane per ta

- kthyer ne nje objekt bashkëkohor dhe te denje per funksionin qe ka.
- Ne realizimin e projektit te mirefillte arkitektonik duhen patur parasysh dhe te gjejne zbatimin e duhur te gjitha rregullat dhe normat urbanistike dhe arkitektonike per personat me aftesi te kufizuar PAK. Sipas VKM Nr. 1503, Date 119.11.2008 "Per shfrytëzimin e hapësirave nga ana e personave me aftesi te kufizuar"
- Godina eshte godine e vjeter e ndertuar ne vitet '60.
- Eshte nje godine 2 kateshe dhe 1 kate nentok me nje siperfaqe rreth 1210 m2 per cdo kat.
- Te gjitha funksionet qe kryhen ne kete godine do te mbulohen perseri ne te njejten gjurme.

a. Kërkesat e Projektit

Konsulentit i kerkohet te analizoje gjendjen ekzistuese te objektit dhe te propozoje nje projekt i cili te jete i denje per rëndesine dhe funksionin qe ka.

Rikonstruksioni i godines duhet te konceptohet ne menyre qe te plotesoje kerkesat e meposhtme pa e prishur organizimin aktual dhe funksional te ambienteve.

b. Standardet

Per projektin e rikonstruksionit te ketij objekti projektuesit duhet te perdorin standardet me te mira per kete tip godine. Gjate projektimit, grupi i projektimit do te kete nje bashkepunim te ngushte me autoritetin me qellim permbushjen e kerkesave te tyre.

2.3. Realizimi i Projektit

Asistenca teknike qe do te ofrohet ne baze te kesaj kontrate sherbimi do te kontribujne ne realizimin e projektit te detajuar te ketij objekti.

Projektuesit i duhet te hartoje Projektin e zbatimit i cili duhet te perfshije:

- Projektin Arkitektonik
- Projektin Konstruktiv (nese do te kete nderhyrje konstruktive)
- Projektin Elektrik
- Projektin Hidroteknik (furnizim me uje dhe kanalizime)
- Projektin e Mbrojtjen nga Zjarri (MNZ)
- Projektin e Ngrrohje-Ventilim
- Projektin e Sistemit te Gazit Medical
- Projektin e Instalimeve Data, te Telefonise dhe TV, Sistemi i Kamerave
- Relacioni teknik per cdo pjese te projektit
- Specifikimet Teknike (të perfshihen të gjitha pajisjet që do instalohen).
- Preventivin me dhe pa çmime per cdo nderhyrje ndertimore
- Grafikon e Realizimit te Punimeve

Projekti arkitektonik (formati A3) duhet te perfshije keto flete:

- Planvendosje e pergjithshme e objektit;
- Planvendosje me orthofoto e objektit;
- Planimetria e gjendjes ekzistuese te katit nentoke;
- Planimetria e gjendjes ekzistuese te katit te perthe;

- Planimetria e gjendjes ekzistuese te katit te pare;
- Planimetria e katit nentoke pas rikonstruksionit (dimensionimi);
- Planimetria e katit perdhe pas rikonstruksionit (dimensionimi);
- Planimetria e katit te pare pas rikonstruksionit (dimensionimi);
- Plani i mobilimit te katit nentoke;
- Plani i mobilimit te katit te perdhe;
- Plani i mobilimit te katit te pare;
- Plani i evidentimit te dyerve;
- Plani i evidentimit te dritareve;

Projekti konstruktiv (formati A3) duhet te perfshije keto flete:

Ne vartesi te nivelit dhe llojit te nderhyrjes, nese do te kete nderhyrje konstruktive, aty ku eshte e nevojshme (perforcime, ndryshime konstruktive ne interior) duhen:

- Planet;
- Detaje konstruktive

Projekti elektrik (formati A3) duhet te perfshije keto flete:

- Planet e instalimeve elektrike te ndricimit;
- Planet e instalimeve elektrike te ndricimit te emergjences;
- Planet e instalimeve elektrike te prizave;
- Planet e skemes elektrike te shperndarjes se fuqise;
- Planet e mbrojtjes atmosferike;

Projekti Hidroteknik (furnizim me uje dhe kanalizime) (formati A3) duhet te perfshije keto flete:

- Planet e gjendjes ekzistuese te nyjeve hidrosanitare;
- Planet e riorganizimit te nyjeve hidrosanitare;
- Planet e Sistemit te furnizimit me uje;
- Planet e Sistemit te shkarkimit te ujerave te ndotura;
- Plani i sistemit te ujrave te shiut;

Projekti i Mbrojtjes nga Zjarri (MNZ) (formati A3) duhet te perfshije keto flete:

- Planet e instalimeve te sistemit te sinjalizimit MNZ;
- Planet e Instalimeve te mbrojtjes nga zjarri;
- Planet e Evakuimit;

Projektin e Ngrohje-Ventilim (formati A3) duhet te perfshije keto flete:

- Planet e Instalimeve te sistemit HVAC;
- Planet e Instalimeve elektrike te prizave/HVAC;
- Planet e Sistemit te kondicionimit VRF;
- Planet e Sistemit te kondicionimit VRF/pajisjet;
- Planet e Sistemit te Ventilimit;
- Planet e Sistemit te Ventilimit/pajisjet;
- Planet e Sistemit te Ventilimit/kanalet e ajrit;
- Planet e Sistemit te Ventilimit/grilat;

Projektin e Sistemit te Gazit Medikal (formati A3) duhet te perfshije keto flete:

- Planet e Instalimeve te Sistemit te Gazit Medikal;
- Planet e Instalimeve te sistemit te shperndarjes se oksigjenit;
- Planet e Instalimeve te sistemit te shperndarjes se Ajrit Medikal
- Planet e Instalimeve te sistemit te shperndarjes se Vakumit.

Projektin e Instalimeve Data, te Telefonise dhe TV, Sistemi i Kamerave (formati A3) duhet te perfshije keto flete:

- Planet e instalimeve te rrjetit kompjuterik DATA/Telefoni;
- Planet e instalimeve te rrjetit CCTV;
- Instalimet e sistemit te sigurise;
- Instalimet e sistemit te kontrollit dhe monitorimit (sistemet mekanike dhe elektrike);

Relacioni teknik (formati A4), i cili duhet te permbaje:

- Relacioni total (arkitektonik, konstruktiv, elektrik, hidroteknik, MNZ, HVAC, DATA/Telefoni);
- Pershkrimin e konceptit te projektimit, parametrat e projektimit, standardet e perdorura, llogaritjet e kryera;
- Nderhyrjet konstruktive nese jane te nevojshme
- Dimensionimi i rrjetit te furnizimit me uje dhe kanalizimeve
- Llogaritjet dhe skemat e paneleve elektrike;
- Llogaritje te ndryshme per shtimin e fuqise;

Specifikime Teknike (formati A4)

Konkurenti duhet te pergatise specifikimet teknike per materialet qe do te perdoren per realizimin e rikonstruksionit te godines.

Preventivi i projektit te zbatimit (formati A4 – ne excel)

- Preventivin e zbatimit te punimeve te hartuar sipas manualit te emimeve bazuar ne

VKM.Nr.629 date 15/07/2015 si dhe bazuar ne VKM nr.2, date 8.5.2003, «Per klasifikimin dhe strukturen e koston ne punimet e ndertimit»;

- Analizen teknike te çmimeve per te gjitha zerat ne preventiv bazuar ne Manualin teknik te miratuar me Vendim te KM 629, Tirane – 15.07.2015.

Grafiku i punimeve (formati A3 – ne excel)

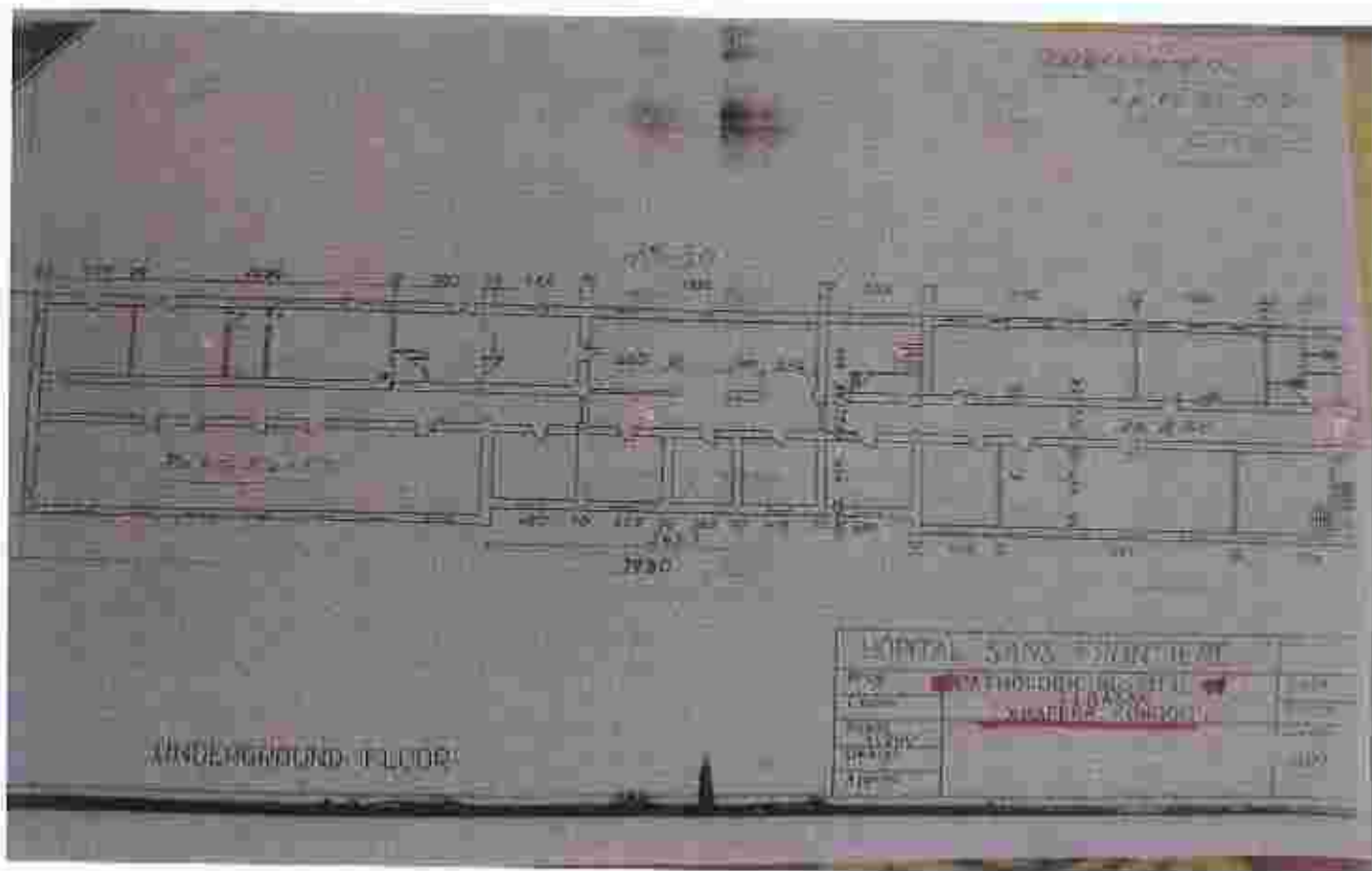
Pjesa e projektit do te jete edhe grafiku i realizimit te punimeve ne format A3.

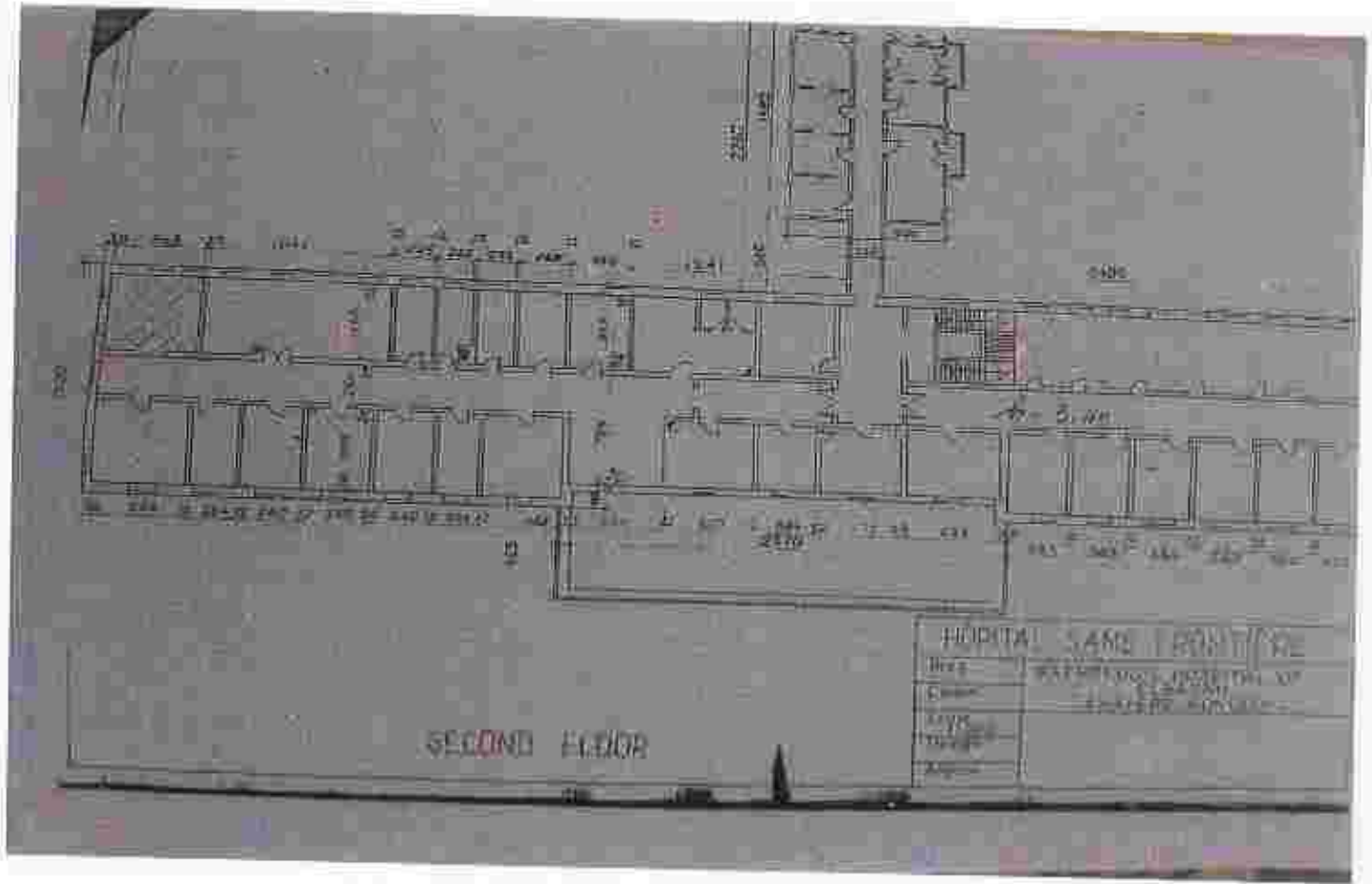
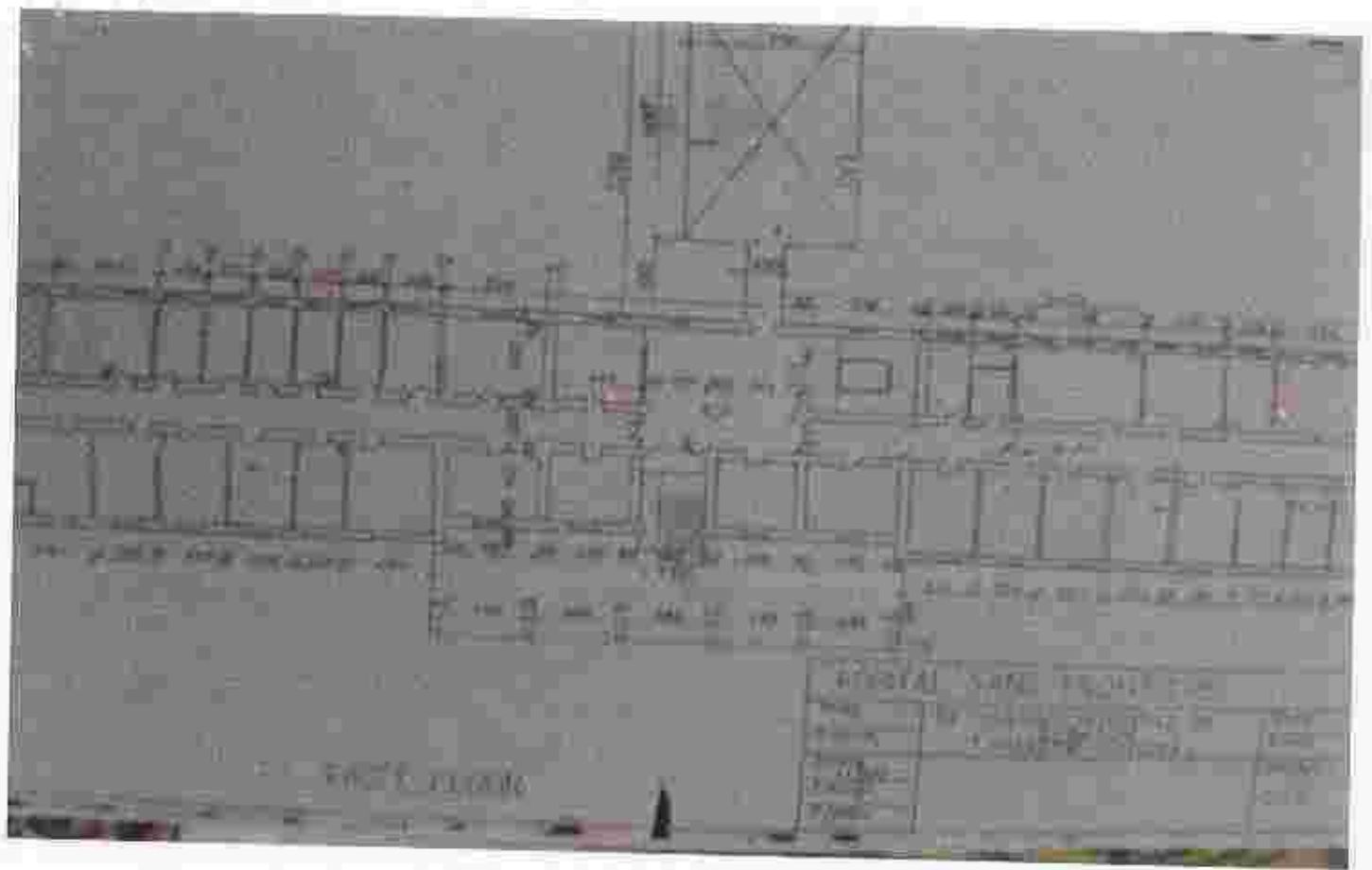
03

QELLIMI I PROJEKTIMIT

3.1. Te pergjithshme - Pershkrimi i objektit ekzistues

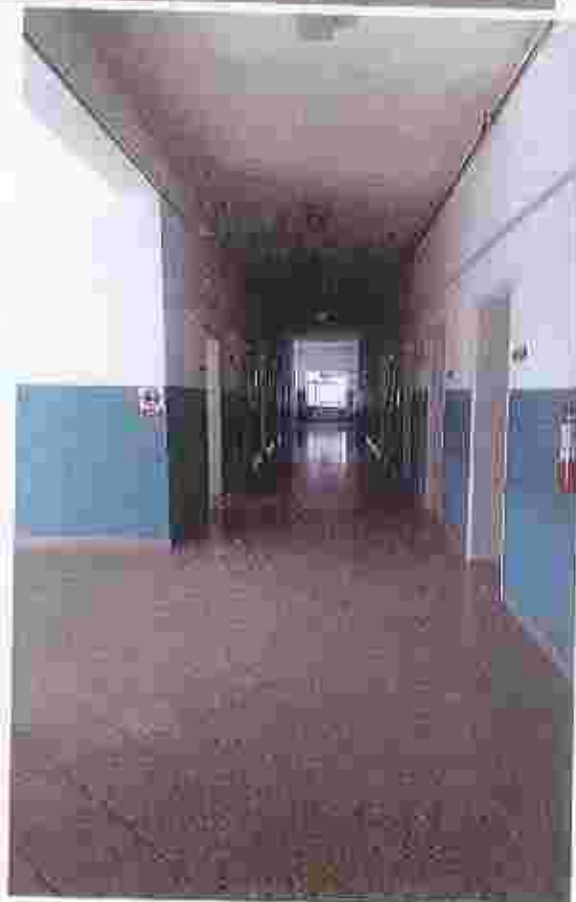
Godina e Semundjeve te Pergjitheshe te Spitalit Rajonal Elbasan, te ndodhur ne Rrugen "Petrif Gace", Elbasan, ka filluar te shfrytezohet ne vitet 1960. Aktualisht mbientet shfrytezohen dhe jane ne funksionim normal per pacientet si dhe per personelin e sherbimit. Godina eshte e organizuar ne 1 kate nen toke dhe 2 kate mbi toke.





Gjendja e përgjithshme e objektit, shfaqet e amortizuar në kohë. Vihet në presenca e vazhdueshme e lagështisë, mungon totalisht instalimet e sistemit MKZ, Instalimet e sistemeve të ngrohjes me kalidaje paraqiten të amortizuara dhe të vjetëruara me kohën po ashtu edhe instalimet elektrike dhe Hidraulike gazi medical etj.

Foto ilustruese të Gjendjes Ekzistuese











3.2. Kërkesa te pergjithshme

Projekti i rikonstruksionit duhet te perfshije rehabilitimin e plote te godines ne menyre qe te kenaqet sa me shume kerkesat per realizimin e nje godine sa me bashkekohore. Projekti i rikonstruksionit duhet te perfshije:

- a) Rikonstruksionin e katit nentoke
- b) Rikonstruksionin e katit perdhe dhe te pare
- c) Rikonstruksionin e terraces duke mare ne konsiderate zgjidhjen e hidroizollimit,
- d) Rikonstruksionin e koridorit lidhese ndermjet dy objekteve.
- e) Instalimet elektrike, te ndricimit, hidraulike, MNZ, Data, telefoni, kamera, HVAC etj.

3.3. Kërkesa specifike

a. Rikonstruksioni i ambienteve te Semundjeve te Pergjitheshme dhe konceptimi i saj ne menyre qe te permbaje:

Ambjentet e godines nuk do te ndryshojne funksionalitetin e tyre, pra nuk do te ketë nje rikonceptim te godines, por thjesht nje rikonstruksion total te saj.

b. Punime prishjeje:

Kryesisht arkitektura do të jetë ajo egzistuese, por ka nevojë të bëhen disa ndërhyrje si prishje muresh për hapjen e hapësirave, prishje e sுவatimeve etj.

Te çmontohet dhe largohet i gjithe sistemi hidraulik dhe elektrik ekzistues i degraduar dhe jashte çdo lloj funksioni, per ta pershatur ne funksion te qellimit dhe kerkesave specifike te siperpermendura.

c. Ndertime:

- Rehabilitim i pjeses konstruktive;

- Ndertim muresh ku del nevoja per ndarje hapësirash, sுவatimeve të reja, lysterje totale të ambienteve, tavane te varura ku del nevoja, hidroizollimi terraces, vetrata xhami, rrjeta dhe grila dritaresh etj.

-Ndertim total i sistemit elektrik

-Ndertim i sistemit mekanik

3.4. Shfrytezimi i hapësirave nga PAK – personat me aftesi te kufizuara

Është qellimi i ketij kapitulli dhe ne çdo detyre projektimi te siguroje qe te gjitha objektet me interes shoqeror dhe publik te mbrojne dhe te parashikojne perdorimin e objekteve edhe per personat me aftesi te kufizuara levizese.

3.5. Projekti Arkitektonik

Ne Godine ka nevojë të bëhen disa ndërhyrje si prishje muresh për hapjen e hapësirave, ndertim muresh ku del nevoja per ndarje hapësirash, prishje e sுவatimeve, bërja e sுவatimeve të reja, lysterje totale të ambienteve, tavane te varura ku del nevoja, hidroizollimi terraces, vetrata xhami,

rjeta dhe grila dritaresh etj.

Projektuesi duhet të bëjë zgjidhjen arkitektonike më të përshtatshme për rikonstruksionin e godinës duke patur parasysh natyrën e veprimtarisë së institucionit, skemën funksionale të tij, harmonizimin me ndërtime të përreth dhe eksperiencat më të mira dhe të përshtatshme që ekzistojnë duke ruajtur vlerat historike të kësaj godine.

3.6. Projekti Konstruktiv

Si objekt i rëndësishëm së veçantë, të gjitha ndërhyrjet që parashikohen të bëhen në këtë objekt duhet të marrin parasysh të gjitha kërkesat e kushteve teknike të projektimit dhe të zbatimit në fuqi.

Nëse shihet e domosdoshme që për rikonstruksionin e godinës të bëhen ndërhyrje konstruktive (aty ku paraqitet problematike), atëherë llogaritjet konstruktive statike e dinamike duhet të marrin parasysh të gjitha kërkesat e kushteve teknike të projektimit dhe të zbatimit.

Në llogaritjet dinamike duhet të merret koeficienti i rëndësishëm 1,75 (kushti teknik sismik KTP Nr.2-89).

Sistemi konstruktiv do të llogaritet për efekt të ngarkesave, duke marrë parasysh punën e përbashkët të strukturave vertikale e horizontale, mbështetur në punën hapësinore të konstruksionit.

3.7. Projekti elektrike

Projekti elektrike duhet të respektojë të gjitha konditat projektuese dhe standartet që janë sot në fuqi në Shqipëri.

Ndriçimi rekomandohet të llogaritet sipas flukseve për ambientet dhe llojit të ndriçuesit. Kujdes i veçantë duhet t'i kushtohet ndriçimit të brendshëm.

Energjia elektrike do të rezervohet edhe nëpërmjet gjeneratorit. Motogjeneratori mendohet të mbulojë deri në 75% të fuqisë së instaluar. Gjeneratori elektrik me motor diesel do të ketë karakteristika të përgjithshme që të kënaqin normat e shfrytëzimit sipas kalkulimeve të kërkesave, ftohje të motorit me uje, grup silencioz të shkarkimeve të gazrave, rezervuar minimal të karburantit me galxhant, panel të nisjes dhe komutimit automatik, sistem diagnostikimi të defekteve dhe mirëmbajtjes etj.

Fuqia e gjeneratorit është në varësi të ngarkesës që ai do të mbajë dhe duhet llogaritur nga inxhinieri projektues elektrik.

Në ambientet ku ka pajisje kompjuterike, elektronike të rëndësishme, pajisje sigurie dhe mbikqyrjeje, sisteme data dhe rack është e domosdoshme të përdoren furnizimi i tyre në mënyrë të garantuar dhe të panderprere. Këto mënyra furnizimi e sigurojnë pajisjet e ushqimit të panderprere, UPS.

3.8. Projekti Hidroteknik (furnizim me uje dhe kanalizime)

Kontraktori duhet të marrë në konsideratë rjetin ekzistues të ujësjellësit dhe të kanalizimeve të godinës.

Rjeti i ujosjellësit dhe ai i shkarkimit të ujrave të zeza do të ndërtohet me materiale

bashkëkohore dhe në përputhje me standartet në fuqi, nëse vlerësohet nga projektuesi të nderhyhet.

Duhet të parashikohet rrjeti i ujësjellësit për godinën për furnizim me ujë të rrjedhshëm pa ndërprerje gjatë ditës.

Materialët që do përdoren për rrjetin e ujësjellësit do të llogariten për allësi mbajtëse në përputhje me prurjet dhe presionet llogaritëse.

Duhet të parashikohet vendosja e depozitave të ujit, e nevojshme në raste emergjence.

Në qoftë se do të ndodhemi para faktit të rikonstruktimit të WC-ve pa dritare, të projektohet vendosja e aspiratorëve për ndërrimin e ajrit të cilët të funksionojnë në mënyrë automatike (me role kohe apo regjim tjetër e zgjedh projektuesi). Çdo pajisje të kompletohet me rubineta filtër në hyrje të ujit ngrohtë dhe atij të ftohtë. Tubat e furnizimit me ujë të jenë plastik për presion 10Atm. Ndërsa tubat e shkarkimeve të projektohen me material të cilësisë së parë dhe me gominë në zgjatim, po kështu me gominë dhe të gjitha rakordet. Detyrë e projektuesit është të përcaktojë pikën e shkarkimit të ujërave të përdorura jashtë objektit dhe lidhjen me rrjetin ekzistues K.U.Z.

Sigurimi i ujit të pijshëm bëhet nga rrjeti kryesor. Sistemi i furnizimit me ujë do të kryejë dy shterime: Për të siguruar presion të barabartë në çdo kat të ndërtesës, do të vendosen reduktore presioni të taruar në 3 bar.

Uji teknologjik për nevojat e sistemit HVAC do të sigurohet nga pompa me motorin inverter për të siguruar presion konstant.

Uji i ngrohtë sanitar do të sigurohet nga boilere elektrike, kapaciteti i të cileve do të varet nga numri i aparateve hidrosanitare që do të furnizohen me ujë të ngrohtë nga çdo boiler.

3.9. Projekti i Mbrojtjes nga Zjarri (MNZ)

Në godinën e semundjeve të përgjithshme mungon komplet sistemi MKZ. Impjanti i mbrojtjes nga zjarri do të jetë pjesë e impjantit MKZ të gjithë objektit. Ai do të përfshijë mbrojtjen e territorit si dhe të ndërtesës në brendësi. Ai do të projektohet në përputhje me normativat e sigurisë nga zjarri dhe në përputhje me normën UNI 9490 si dhe ato lokale në fuqi, sikurse ligji Nr. 8776, datë 5.4.2001, Vendimi K.M Nr.699, datë 22.10.2004”.

Në brendësi të ndërtesës, për çdo shkallë do të ketë magjistrat me tub çeliku, pa tregel, me mure të trashë, si dhe hidrante në çdo kat. Uji për sistemin e zjarrit do të rezervohet për të siguruar një autonomi prej 3-6 orësh në përputhje me përcaktimet e VKM Nr. 722, datë 19.11.1998.

Ky sistem, është shumë i rëndësishëm për ndërtesën në tërësi dhe duhet të jetë i ndërlidhur me përmasimet strukturale / arkitektonike, me sistemin mekanik të mbrojtjes kundra zjarrit dhe evakuimin e personave.

Ata do të përzgjidhen në funksion të zgjidhjes arkitektonike, duke siguruar zbatimin e normave për mbrojtjen kundra zjarrit, në të dy rastet, në aspektin pasiv të sistemit kundra zjarrit (i lidhur me karakteristikat e ndërtesës) dhe në aspektin aktiv të sistemit kundra zjarrit (i lidhur me instalimet elektrike dhe mekanike të mbrojtjes kundra zjarrit) i cili është objekt i instalimeve mekanike.

Rrjeti i brendshëm dhe i jashtëm i tubave për furnizimin me ujë do të realizohet nga materiale të përshtatshëm, të përzgjedhura me gjykimin e projektuesit sipas normave dhe standarteve teknike.

Në këto ambiente duhet të vendosen (ku vlerësohet e nevojshme) Sensorët e detektimit të tymit.

Rekomandojmë sensorët e tymit që kanë çertifikimet UCI, UL, CSFM, MSFM, dhe MEA që

plotësojnë kërkesat e EN 54.

Sensori lejon monitorimin e rregullt sipas një cikli të ndjeshmërisë së tij (jep shkallën e papastërtive).

Është e rëndësishme që këta Sensorë të vendosen mbi tavan të varur, sidomos në rrugëkalimet e kabllorë të fuqisë dhe kanalëve.

Sensorët e dhënies së alarmit të Zjarrit janë të projektuar për një temperaturë fikse kufi dhe japin alarme zjarri në se në ambientin ku janë vendosur ka lëvizje të menjëherëshme të temperaturës deri në kufirin e temperaturës së programuar.

Projektuesi duhet të ketë parasysh zbatimin e të gjitha normave të MKZ-së në përshtatje të ambienteve.

3.10. Projekti i Ngrohje/ Ftohjes dhe Ventilimit

Në këto ambiente duhet të sigurohen kushtet e nevojshme për ngrohje ftohje të ambientit. Prandaj detyra e projektuesit është të vlerësojë gjëndjon aktuale dhe të përcaktojë masat e nevojshme për të siguruar një funksion normal të këtyre të ambienteve përshtatur me funksionin që kanë. Sugjerohet sistem ngrohje ftohje qëndrore për gjithë godinen.

Sistemi i ngrohjes/kondicionimit duhet të projektohet në përputhje me Ligji Nr. 8937, datë 12.9.2002 dhe VKM Nr. 38, datë 16.01.2003, "Për miratimin e normave të rregullave dhe kushteve të projektimit dhe të ndërtimit, të prodhimit dhe të ruajtjes së nxehtësisë në ndërtesa" (Për respektimin e koeficientit vëllimor normativ të humbjeve termike, Gat-Gvt.0).

Kriteret projektuese të impiantit HVAC për konditat e jashtme do të jenë të njëjta, ndërsa për ato të brendshme do të jenë në funksion të destinacioneve të objekteve në përputhje me standardet evropiane si dhe ato të shprehura në rregulloren e VKM Nr. 38 datë 16.01.2003.

3.11. Projektin e Sistemit të Gazit Medikal

Lidhja e sistemit të ri të kateve duhet të parashikohet që të lidhet me linjen ekzistuese të spitalit. Është e nevojshme që për çdo kat të ketë panel kontrolli si dhe ato të reduktimit.

Sistemi shpërndarës duhet të parashikohet me tuba bakri për përdorim injektor sipas standarteve evropianeve mbi projektimin e godinave spitalore.(EN 13348).

3.12. Projektin e Instalimeve Data, të Telefonisë dhe TV, Sistemi i Kamerave

Në ambientet e lartpërmendura mungon komplet sistemi i monitorimit me kamera. Duke qënë se do të riorganizohen hapësirat e ambienteve egzistuese, infrastruktura aktuale e rrjetit të telefonisë dhe e internetit nuk do të jetë e përshtatshme konform këtyre ndryshimeve. Për një rritje të cilësisë së shërbimeve kërkohet të implementohet rrjeti kompjuterik dhe i telefonisë sipas posteve të përcaktuara të punës.

Gjithashtu të bëhet vendosja e sistemit të monitorimit të kamerave në të gjithë ambientet që shihet e nevojshme.

3.13. Sistemi CCTV dhe ACCES CONTROL

Sistemi i vezhgimit me kamera si nje element i rëndësishem per sigurine e objekteve te ekspozuara dhe te gjithcobjektit ne teresi. Ai duhet te siguroje jo vetem cilesine ne sherbimin qe ofron, por edhe vazhdimesine dhe sigurine ne pune. Kjo cilesi realizohet nepermjet "Integrated Camera System", ku te gjitha kamerat te jene dixhitale dhe te adresueshme.

Sistemin survejimit do te kete kamera e monitore me ngjyra, instalimin e kamerave te tipeve te ndryshem e me komandim. Videoregjistratori do te jete digital me hard disk me mundesi lidhje ne rrjet LAN4 me cilesi dhe kapacitet te larte regjistrimi, ruajtje te tij dhe me kerkim te pamjeve sipas ores, dates, etj. Ato do te vendosen ne hyrje te nderteses dhe brenda saj,

Rrjetet telefoni, internet, sinjal TV, citofoni

(Kontrolli i rrjetit telefonic – riparimi ose zevendesimi sipas nasisit). Rrjeti telefonic do te realizohet me tela dhe kuti shperndarese ne menyre qe te krijoj nje komunikim telefonic nga burimi i linjes dhe dhomes se aparatures qendrore dhe me pas ne te gjithe nderteses.

04

RAPORTIMIET - KERKESAT PER DOREZIM

4.1 Kerkesat e raportimit

Kontraktori do te paraqese paraqese si produkte te tyre, projektin e plote, specifikimet teknike, relacionin teknik, preventivin me dhe pa cmime, analizat teknike per cdo ze pune te pa perfshira ne manualin e cmimeve, grafikun e punimeve si dhe dokumentacionin e nevojshem per lejen e ndertimit.

Te gjitha dokumentat e vizatimet duhet te pergatiten ne gjuhen shqipe.

Vizatimet dhe raportet duhet te jene ne 3 (tre) kopje origjinale te printuar ne gjuhen shqipe dhe 1 (nje) CD me te gjitha materialet ne formatet perkatese (DWG, Word, Excel dhe PDF).

Paraqitja e materialit grafik (vizatimeve) te mesiperme per cdo faze, do te behet sipas standarteve me te mira te projektimit. Fletet duhet te jene ne shkalle te lexueshme, me shkrim teknik, trashesi vizash sipas standarteve, titull dhe shkalle per cdo vizatim.

Projektet konstruktive dhe teknologjik te depos do te perpunohen ne AutoCAD. Ne projektin dixhital qe do te dorezohet duhet te jene te mbivendosur projektet e te gjitha disiplinave te punuara ne layerat perkates.

Cdo flete duhet te kete vule standarte, me te dhena per grupin e projektimit, licensat, investitorin, projektin, titullin e fletes, numrin e fletes, shenime etj.

Dorezimi i dokumentacionit do te behet ne rruge zyrtare shoqeruar me flete inventari. Te gjitha dokumentat e printuar duhet te jene te firmosura e vulosura ne origjinal nga administratori i studios projektuese nga te gjitha projektuesit.

Shënim: *Ne kete dokument do te bashkangjitet dhe planimetritë e Godines.*

HARTOI: