

SPECIFIKIMET TEKNIKE

Lot 2. F.V pajisje mobilimi spitalor për kabinetin e fizioterapisë dhe rehabilitimit, farmacinë, receptionin dhe për ambiente të tjera në Spitalin Universitar të Traumës

1. Reception (bango dhe karrige)

Reception ne forme L-je me dimensione jo me vogla se L1 - 380, L2 - 160 dhe gjeresi 75 cm. Banaku do te jete me dy nivele te lartesisë se syprines. Njera jo me e vogel se 75 cm (75 cm e gjere) ndersa tjetra jo me e vogel se 110 cm (25 cm e gjere). Kendi I bashkimit midis L1 dhe L2 duhet te jete me hark. Banaku duhet te jete material MDF me trashesi 3cm per cdo element te tij me kende te rrumbullakosura dhe te veshura me material te plastifikuara. Ne brendesi receptioni do te kete 5 komedina me 3 sistare, me permasa jo me te vogla se 45 x 45 x h 65 cm me material laminat me 4 rrota.

2. Karrige (mjeku)

Karrige mjeku me krahe, e levizshme, me 5 rrota me bazen plastike te zeze, pjesa mbeshtetese imiton shpinen dhe ka fleksibilitetin e duhur per tu mbeshtetur, komforte, e veshru me cope ose lekure me material kundra zjarrit, antibakterial, te padeptueshem nga uji dhe te lavashem, me rregjistrues lartesisë per tu ngritur dhe ulur karrigen. pesha rreth 12 kg, lartesia e shpinores jo me e vogel se 90/107 cm, lartesia e ndenjeses jo me e vogel se 45/52 cm, thellesia jo me e vogel se 44 cm, gjeresia jo me e vogel se 58 cm.

3. Varese Rrobash

Varese rrobash prift e perbere me 5 varese, me strukture metalike ngjyre e zeze ose gri mat, me vend poshte shtruktures per vendosjen e çadrave.

4. Dollap Zyre

Dollap mjeku per dhome konsulte me permasa jo me e vogel se (90 x 50 x h 200) me dy hapësira. Njera per te varur rroba dhe tjetra raft me 4 ndarje (3 sergjina). Me kapak gjatesor te kornizuar me element metalike me kende te rrumbullakosura, material MDF me trashesi 3 cm, kembet e dollapit te mbuluara (jo te dukshme). Brenda kanatit duhet te jene te inkastruara aksesoret oer vendosje kremastari etj.

5. Dollap per personelin

Dollap rrobash per personelin me nje kanate me material MDF 3 cm me permasa (45x50x h 200). Xokula do jetë 8 cm e lartë dhe prej të njëjtit material. Bordet anësore të skeletit, sergjenëve dhe kanatit të jenë të rrethuara me material plastik PVC. Kanati të mbyllet me kyç. Në pjesën e brendshme të ketë tub për varjen e rrobave dhe dy ndarje. Të jetë i paisur me këmbëza që na japin mundësi nivelimi. Dorezat e kanatit dhe aksesorët e përorur të jenë cilësorë.

6. Tavoline per personelin

Tavoline pune mjeku, me suprine me material MDF 3 cm, me permasa jo me te vogel se 150 x 80 x h 74cm, me kende te rrumbullakosura dhe te veshura me material te plastifikuara, me 4 (kater)

kembe material inoksi, kembet material tub oval, ne njeren ane te tavolines (te majte ose te djathte) jane te inkorporuara 2 sirtare me permasa jo me te vogla se (40x40x30 cm) secili sirtar, me doreza metalike ngjyre gri mat. Materiali i tavolines duhet te jete MDF me trashesi 3 cm ne cdo element, i forte, ti rezistojte kohes dhe lageshtise dhe te jete i pastrueshem.

7. Karrige per personelin

Karrige per pacientin, komfote, e kornizuar me 4 kembe metalike te palevizhshme. Pesha 7 kg, lartesia e shpinores jo me e vogel se 82 cm, lartesia e ndenjeses jo me e vogel se 45 cm, thellesia rreth 43 cm, gjeresia rreth 53cm.

8. Karrige

Karriket të jenë dizenuar me një stil modern. Me skelet metalik prej tubash çeliku 18 të harkuar me lyerje elektrostatische. Shpinorja dhe ndenjësja në pjesën e brendshme kanë një kompesatë të kurbuar. Në pjesën e mbrapme kanë një mbulesë prej polietileni. Montohen në skeleton metalik me vida. Me mbushje gome sintetike me densitet të lartë. Tapiceria të jëtë në stof të cilësisë së parë ose lëkure ekologjike. Ngjyrat janë të ndryshme dhe përcaktimi i saktë i tyre do të bëhet në kushtet e lidhjes së kontratës

9. Raftë për Medikamente T1 (100 x 65 x h 300)

Përmasat: 100 x 65 x h 300 cm. Specifikimet teknike per skeleri metalike jane:

- Dhomat ku do të vendosen skeleritë metalike kanë përmasat të ndryshme.
- Skeleritë metalike të jenë prodhime cilësore dhe solide.
- Përmasat e skelerive metalikë janë pasqyruar në figurat bashkëngjitur.
- Këmbët e skelerive të jenë prej metali cilësi e parë, me zhvillime në 155mm dhe me trashësi 12/10.
- Këmbët të jenë të dallgëzime të studiura në mënyrë që të mbajnë pesha të mëdha dhe me fole në çdo 10cm të cilat të shërbejnë për futjen e ganxhave mbajtëse të segjenëve.
- Montimi i këmbëve me segjenët të mos bëhen me bulona, por me ganxha mbajtëse të konfigurura.
- Seksioni i këmbëve të jetë me përmasa (35x500mm) në ballë dhe thellësi.
- Sergjenët të jenë prej llamarine me trashësi jo më pak se 8/10mm e cilësi e parë, e punuar me forma që të mbajë peshën e shpërndarë në mënyrë uniforme në të gjithë sergjenin, jo më pak se 120kg.
- Sergjenët të jenë me përmasa (100x65), të mbahen me katër ganxha dhe te vendosen çdo 50 cm në lartësi (gjithsej 7 sergjena).
- Skeleritë të realizohen sipas distancave dhe ndarjeve të kërkuara dhe të kenë mundësitë lidhen me njëri – tjetrin.
- Ngjyra e këmbëve të skelerive të jenë jeshile dhe sergjenët gri.
- Lyerja e skelerive të jetë e realizuar me pluhura episodice sipas ngjyrave të kërkuara, me bojë të pjekur në furrë në temperature jo më të vogla se 180 gradë celcius.

10. Raftë për Medikamente T2 (100 x 50 x h 300)

Përmasat: 100 x 50 x h 300 cm. Specifikimet teknike per skeleri metalike jane:

- Dhomat ku do të vendosen skeleritë metalike kanë përmasat të ndryshme.
- Skeleritë metalike të jenë prodhime cilësore dhe solide.
- Përmasat e skelerive metalikë janë pasqyruar në figurat bashkëngjitur.
- Këmbët e skelerive të jenë prej metali cilësi e parë, me zhvillime në 155mm dhe me trashësi 12/10.
- Këmbët të jenë të dallgëzime të studiura në mënyrë që të mbajnë pesha të mëdha dhe me fole në çdo 10cm të cilat të shërbejnë për futjen e ganxhave mbajtëse të segjenëve.
- Montimi i këmbëve me segjenët të mos bëhen me bulona, por me ganxha mbajtëse të konfigurura.
- Seksioni i këmbëve të jetë me përmasa (35x500mm) në ballë dhe thellësi.
- Sergjenët të jenë prej llamarine me trashësi jo më pak se 8/10mm e cilësi e parë, e punuar me forma që të mbajë peshën e shpërndarë në mënyrë uniforme në të gjithë sergjenin, jo më pak se 120kg.
- Sergjenët të jenë me përmasa (100x50), të mbahen me katër ganxha dhe të vendosen çdo 50 cm në lartësi (gjithsej 7 sergjena).
- Skeleritë të realizohen sipas distancave dhe ndarjeve të kërkuara dhe të kenë mundësitë lidhen me njëri – tjetrin.
- Ngjyra e këmbëve të skelerive të jenë jeshile dhe sergjenët gri.
- Lyerja e skelerive të jetë e realizuar me pluhura episodike sipas ngjyrave të kërkuara, me bojë të pjekur në furrë në temperaturë jo më të vogla se 180 gradë celsius.

11. Raftë për Medikamente T3 (230 x 40 x h 250)

Dollap me përmasa 230 x 40 / h = 220 cm me 6 kanata. Dollapi do jete me material MDF 3 cm ne cdo element perberes te tij. Kapaket duhet te jene te kornizuar me element metalike. Xokula do jete 8cm e larte, e mbuluar dhe prej te njejtij material. Ne pjesen e brendshme te kete pese ndarje (4 sergjena). Te jete i paisur me kembeza per mundesi nivelimi. Dorezat e kanatit dhe aksesoret te jene cilesor.

12. Raftë për Medikamente T4 (250 x 40 x h 250)

Dollap me përmasa 250 x 40 / h = 220 cm me 6 kanata. Dollapi do jete me material MDF 3 cm ne cdo element perberes te tij. Kapaket duhet te jene te kornizuar me element metalike. Xokula do jete 8cm e larte, e mbuluar dhe prej te njejtij material. Ne pjesen e brendshme te kete pese ndarje (4 sergjena). Te jete i paisur me kembeza per mundesi nivelimi. dorezat e kanatit dhe aksesoret te jene cilesor.

13. Raftë për Helme (100 x 45 x h 200)

Përmasat: 100 x 45 x h 200 cm. Specifikimet teknike per skeleri metalike jane:

- Dhomat ku do të vendosen skeleritë metalike kanë përmasat të ndryshme.
- Skeleritë metalike të jenë prodhime cilësore dhe solide.
- Përmasat e skelerive metalikë janë pasqyruar në figurat bashkëngjitur.
- Këmbët e skelerive të jenë prej metali cilësi e parë, me zhvillime në 155mm dhe me trashësi 12/10.
- Këmbët të jenë të dallgëzime të studiura në mënyrë që të mbajnë pesha të mëdha dhe me fole në çdo 10cm të cilat të shërbejnë për futjen e ganxhave mbajtëse të segjenëve.
- Montimi i këmbëve me segjenët të mos bëhen me bulona, por me ganxha mbajtëse të konfigurura.

- Seksioni i këmbëve të jetë me përmasa (35x500mm) në ballë dhe thellësi.
- Sergjenët të jenë prej llamarine me trashësi jo më pak se 8/10mm e cilësi e parë, e punuar me forma që të mbajë peshën e shpërndarë në mënyrë uniforme në të gjithë sergjenin, jo më pak se 100kg.
- Sergjenët të jenë me përmasa (100x45), të mbahen me katër ganxha dhe të vendosen çdo 40 cm në lartësi (gjithsej 6 sergjena).
- Skeleritë të realizohen sipas distancave dhe ndarjeve të kërkuara dhe të kenë mundësitë lidhen me njëri – tjetrin.
- Ngjyra e këmbëve të skelerive të jenë jeshile dhe sergjenët gri.
- Lyerja e skelerive të jetë e realizuar me pluhura episodice sipas ngjyrave të kërkuara, me bojë të pjekur në furrë në temperaturë jo më të vogla se 180 gradë celcius.

14. Dollap Metalikë me dyer (85 x 50 x h 300)

Përmasat 85 x 50 x h 200 cm. Struktura prej çeliku e llakuar. Ti rezistojë korozionit dhe përkuljes. Me kyç sigurie. Libraria duhet të ketë 5 ndarje horizontale. Sergjenët duhet të kenë përshtatje lartësie jo më shumë se 30 mm dhe të kenë aftësi mbajtëse jo më pak se 50 kg. Këmbët e librarisë duhet të kenë mundësi nivelimi në një shesh të paniveluar. Montimi dhe zmontimi të jetë sa më i thjeshtë. Të paketohen që të mos dëmtohen gjatë transportit. Ngjyrat janë të ndryshme dhe përcaktimi i saktë i tyre do të bëhet në kushtet e lidhjes së kontratës.

15. Tavolinë Përpunimi Medikamentesh (250 x 50 x h 75)

Përmasat: 250 x 50 x 72 cm. Plani i sipërm, syprina, duhet të jete 3.2 cm dhe duhet të perbehet nga nje pllake MDF e lyer. Orendia duhet të jete lehtesisht e çmontueshme. Aksesorët e përdorur duhet të jënë cilësorë, në mënyrë që të sigurojnë një qëndrueshmëri të lartë. Të paketohen që të mos dëmtohen gjatë transportit. Ngjyra e bardhe. Këmbët të jenë me mekanizëm nivelues.

16. Dollap (94 x 22 x h 220)

Dollap me përmasa 94 x 22 / h = 220 cm me 2 kanata. Dollapi do jete me material MDF 3 cm ne cdo element perberes te tij. Kapaket duhet te jene te kornizuar me element metalike. Xokula do jete 8cm e larte, e mbuluar dhe prej te njejtit material. Ne pjesen e brendshme te kete kater ndarje 3 (sergjena). te jete i paisur me kembeza per mundesi nivelimi. dorezat e kanatit dhe aksesoret te jene cilesor.

17. Tavolinë Pune në Formë L-je

Përbëhet nga 3 pjesë kryesore:

- Tavolinë pune 140 x 80 x 72 cm. Suprina dru - melaminë me trashësi 2.5 cm. Veshje laminati me rezistencë të lartë kundër gërvishtjeve dhe njollave. Këmbët janë me planë të të njëjtit material dhe trashësi të suprinës. Bordet anësore të planit të punës dhe të këmbëve të jenë të rrethuara me material plastik PVC. Bashkimi i planit të punës me këmbët bëhet në mënyrë të tillë që i jep tavolinës pamje solide. Pjesa ballore është e pozicionuar e tillë që realizon bashkimin e planit të punës me këmbët e tavolinës dhe qëndron në një hapësirë 40 cm, nga plani i dyshemesë. Në pjesën e brendshme ka postin e tastierës të fiksuar me shina rrëshqitëse. Montimi i tastierës duhet të jetë i thjeshtë dhe me mundësi zgjedhje të krahut të punës. Aksesorët që përdoren për montimin e elementëve të tavolinës të jenë

cilësorë. Në planin e punës të jetë e hapur një vrimë, në të cilën fiksohet një mekanizëm plastik në formë cilindri dhe bën të mundur kalimin e kablllove nga lart poshtë dhe anasjelltas. Këmbët të jenë me mekanizëm nivelues.

- Tavolinë kompjuteri 90 x 80 x 72 cm. Suprina dru - melaminë me trashësi 2.5 cm. Veshje laminati me rezistencë të lartë kunder gërvishtjeve dhe njollave. Këmbët janë me planë të të njëjtit material dhe trashësi të suprinës. Bordet anësore të planit të punës dhe të këmbëve të jenë të rrethuara me material plastik PVC. Bashkimi i planit të punës me këmbët bëhet në mënyrë të tillë që i jep tavolinës pamje solide. Pjesa ballore është e pozicionuar e tillë që realizon bashkimin e planit të punës me këmbët e tavolinës dhe qëndron në një hapësirë 40 cm, nga plani i dyshemesë. Aksesorët që përdoren për montimin e elementëve të tavolinës të jenë cilësorë. Në planin e punës të jetë e hapur një vrimë, në të cilën fiksohet një mekanizëm plastik në formë cilindri dhe bën të mundur kalimin e kablllove nga lart poshtë dhe anasjelltas. Këmbët të jenë me mekanizëm nivelues. Në pjesën e brendshme ka postin e tastierës të fiksuar me shina rrëshqitëse.

- Hark lidhës 90 ° me përmasa 80 x 80 cm. Harku lidhës 90 ° me përmasa 80 x 80 cm. Materiali dhe karakteristikat janë të njëjta me tavolinën e punës dhe të kompjuterit. Bën të mundur lidhjen organike të tavolinës së punës me tavolinën e kompjuterit. Montimi dhe zmontimi të jetë sa më i thjeshtë. Të paktohen që të mos dëmtohen gjatë transportit. Ngjyrat janë të ndryshme dhe përcaktimi i saktë i tyre do të bëhet në kushtet e lidhjes së kontratës.

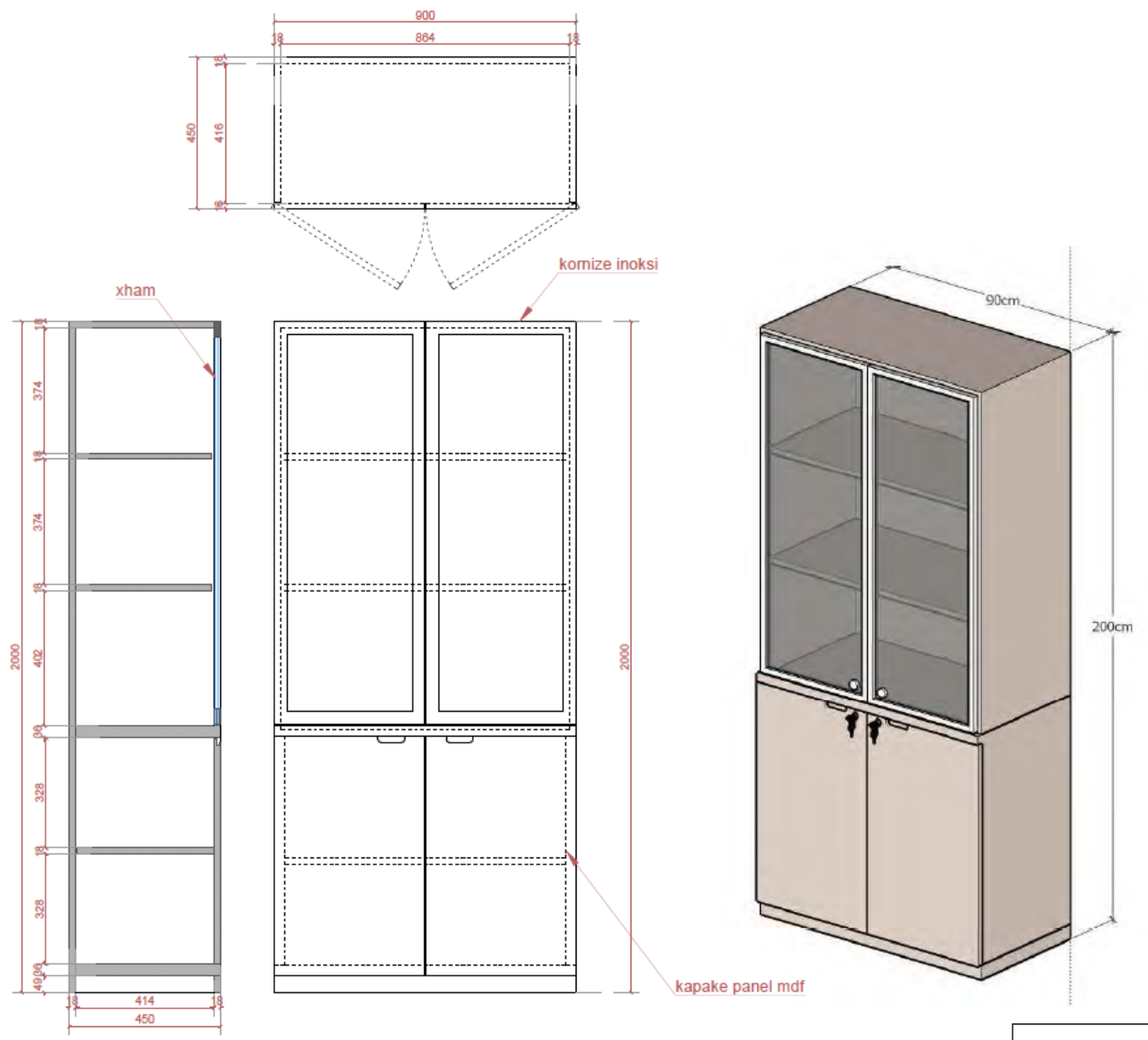
18. Tavolinë Mence (120 x 70 x h 70)

Përmasat: 70 x 120 x h 70 cm. Suprina dru - melaminë me trashësi 2.5 cm. Veshje laminati me rezistencë të lartë kundër gërvishtjeve dhe njollave. Bordet anësore të suprinës të jenë të rrethuara me material plastik PVC. Mbështetet në 4 këmbë prej çeliku të cilat janë të paisura me këmbëza niveluese. Ato lidhen me njëra tjetrën me traversa të po të njëjtit material. Të gjitha pjesët metalike janë të lyera me bojë elektrostatische me qëndrueshmëri të lartë ndaj ndryshkjes dhe gërvishtjeve. Të paktohen që të mos dëmtohen gjatë transportit. Ngjyrat janë të ndryshme dhe përcaktimi i saktë i tyre do të bëhet në kushtet e lidhjes së kontratës.

19. Raft për Dosje Etazher

Përmasat: 90 x 45 x 190 cm. Skeleti dhe sergjenët do jenë prej materiali dru-melaminë me trashësi 2.5 cm. kapaket janë me material mdf të plastifikuar me pvc me spesor jo më pak se 18 mm. plastifikimi i kapakeve duhet të jete në vaqzahdimesi prej pjeses së sipërme duke përfshirë edhe këmbët e tij të cilët janë me harkim të fortë (tondi i madh). Xokula do jetë 8 cm e lartë, e mbuluar dhe prej të njëjtit material. Bordet anësore të skeletit, sergjenëve dhe kapakëve të jenë të rrethuara me material plastik PVC. Poshtë fiankeve do ketë këmbëza me mekanizëm nivelues. Në pjesën e poshtme deri në lartësinë 72 cm, pa lartësinë e xokulës, do të ketë dy kapakë prej materiali dru-melaminë, me trashësi jo më të vogël se 1.8 cm që mbyllën me çelës. Dollapi Brenda këtyre dy kapakëve do jetë i ndarë në dy pjesë me anë të një sergjeni me lartësi të regjistrueshme. Pjesa e sipërme është e mbyllur me kapakë xhami (që mund të jenë me ose pa kurnizë druri ose metali) dhe që mbyllën me çelës. Hapësira brenda kapakëve të xhamit do ndahet në katër hapësira me anë të sergjenëve që janë të regjistrueshëm sipas nevojës. Dorezat dhe aksesorët e përdorur të jenë cilësorë mundësisht prej metali të kromuar. Montimi dhe

zmontimi të jetë samë i thjeshtë. Të paktohen që të mos dëmtohen gjatë transportit. Ngjyrat janë të ndryshme dhe përcaktimi i saktë i tyre do të bëhet në kushtet e lidhjes së kontratës.



20. Dollap Rrobash (2 Kanata)

Përmasat: 90 x 55 x 200 cm. Skeleti dhe sergjenët do jenë prej materiali dru-melaminë me trashësi 2.5 cm. kapaket jane me material mdf te plastifikuar me pvc me spesor jo me pak se 18 mm. Veshje laminati me rezistencë të lartë kundër gërvishtjeve dhe njollave. Xokula do jetë 8 cm e lartë, e mbuluar dhe prej të njëjtit material. Bordet anësore të skeletit, sergjenëve dhe kanateve të jenë të rrethuara me material plastik PVC. Kanatet të mbyllen me kyç. Në pjesën e brendshme të ketë tub për varjen e rrobave dhe dy ndarje. Të jetë i paisur me këmbëza që na japin mundësi nivelimi. Dorezat e kanateve dhe aksesoret e përdorur të jenë cilësorë. Montimi dhe zmontimi të jetë sa më i thjeshtë. Të paktohen që të mos dëmtohen gjatë transportit. Ngjyrat janë të ndryshme dhe përcaktimi i saktë i tyre do të bëhet në kushtet e lidhjes së kontratës.

21. Karrige të Rënda Kolltuk

Ulësja dhe mbështetësja duhet të jene të ndërtuara me materiale të buta që gjatë përdorimit të marrin formën e trupit duke siguruar në këtë mënyrë një ndenjeje të rehatshme kur përdoren për një kohë të gjatë. Përmasat duhet të jene mbi kufirin minimal standart duke pasur parasysh kohën e gjatë të përdorimit. I gjithë materiali i bute është i instaluar në strukturën mbajtëse të ndenjësës dhe i mbuluar me materiale veshës. Mbështetësja e shpinës duhet të jete e pajisur me elemente që sigurojnë një ndenje komferte dhe njëkohësisht janë pjesë e integruar e dizajnit të vetë ndenjësës.

a) Komponentë të ndenjësës

E gjithë njësia ulëse dhe mbështetëse duhet të mbështetet në një strukturë të drunjtë të rende jo shumë e lehtë për tu levizur gjithë struktura mbajtëse e ndenjësës duhet të jete dru me një ngjyre që do të përcaktohet në lidhje të kontratës

b) Mbështetëset e krahëve

Mbështetëset e krahëve të sigurojnë një komfort gjatë përdorimit.

Struktura mbajtëse do të jete druri të spesoreve të ndryshëm për të siguruar qëndrueshmërinë statike të ndenjësëve

Ndenjeset do të jene me krahe anesore.

c) Materialet

Materiali veshës i ndenjësës duhet të jete me tekstil të thurur me dendësi të lartë që të sigurojë një durueshmëri ndaj veprimeve mekanike e zjarrit dhe mos të deformohet, e kategorisë secilesise se lartë sipas kërkesës së investitorit.

Modeli, materialet dhe ngjyrat e çdo tipi ndenjësëje aprovohet një herë nga investitori dhe me pas vendoset në vepër.

22. Karrige Mbledhësh

Karriket të jenë dizenuar me një stil modern. Me skelet metalik prej tubash çeliku 18 të harkuar me lyerje elektrostatische. Shpinorja dhe ndenjësja në pjesën e brendshme kanë një kompesatë të kurbuar. Në pjesën e mbrapme kanë një mbulesë prej polietileni. Montohen në skeleton metalik me vida. Me mbushje gome sintetike me densitet të lartë. Tapiceria të jëtë në stof të cilësisë së parë ose lëkure ekologjike. Ngjyrat janë të ndryshme dhe përcaktimi i saktë i tyre do të bëhet në kushtet e lidhjes së kontratës. (njëlloj si artikulli nr. 8)

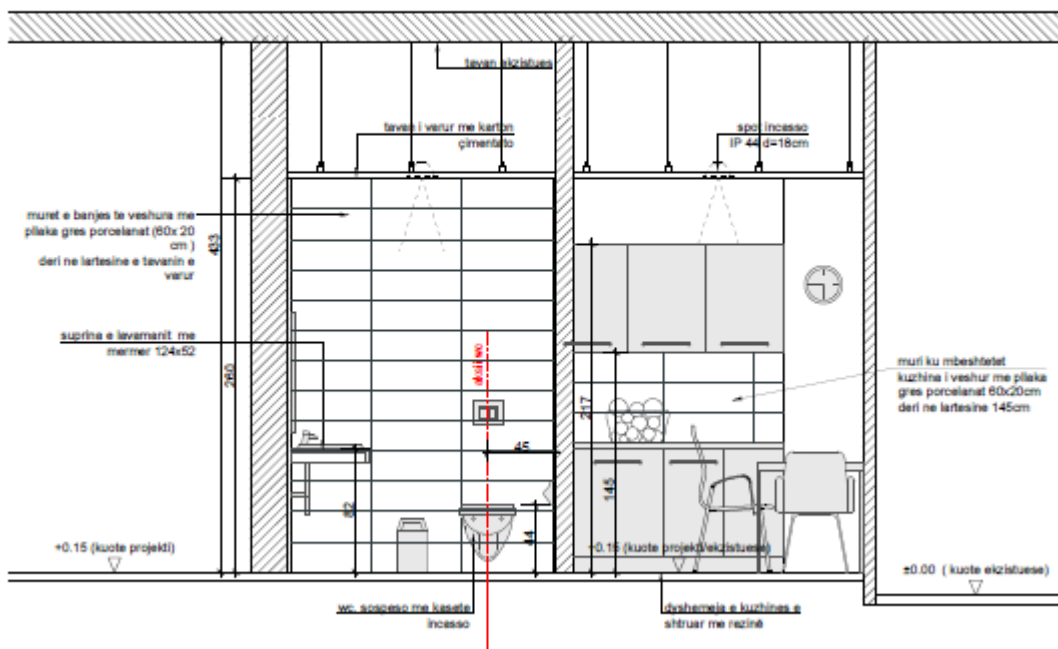
23. Varëse Rrobash Prift

Varese rrobash prift e perbere me 5 varese, me strukture metalike ngjyre e zeze ose gri mat, me vend poshte shtruktures per vendosjen e çadrave. (njëlloj si artikulli nr. 3)

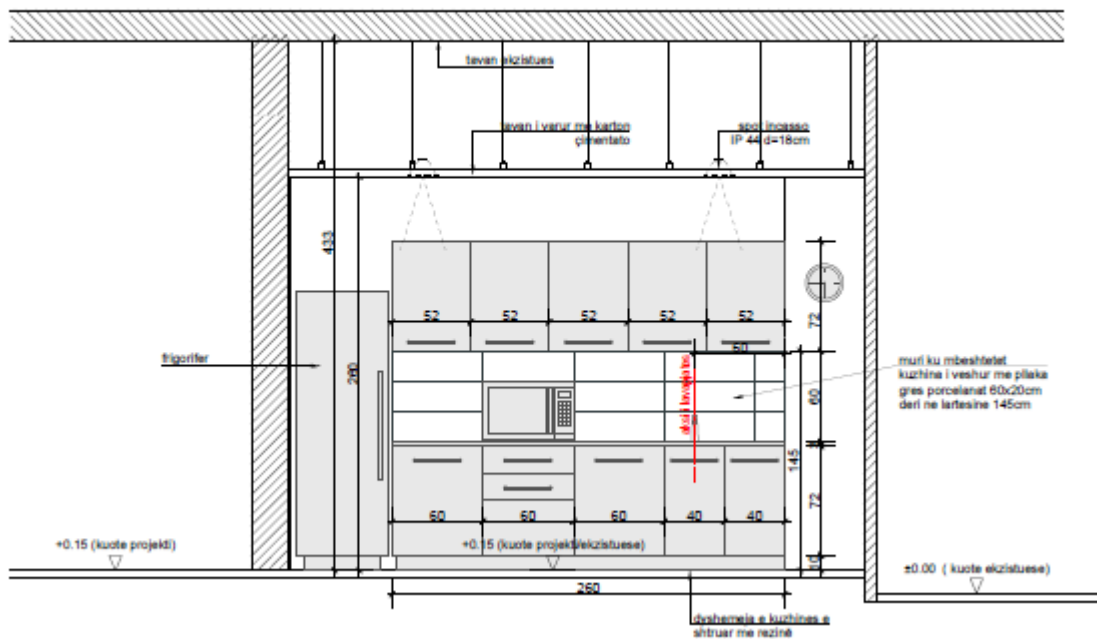
24. Banak Kuzhine (260 x 60 x h 85)

Përmasat: 260 x 60 x h 85. Suprina: Laminat me trashësi 4cm imitacion mermeri. Struktura e kuzhines: melamin me trashësi 18mm. Klasa E1. Xokol me lartësi 10 cm i mbuluar, material PVC. Alsatin me lartësi 3 cm, material PVC. Dorezat 20 cm, inoks mat, rezistente ndaj avujve. Kapaket dhe ballet e sirtareve: me bordo, me lyerje sipas standarteve europine që i reziston avujve dhe nxehtesise. Jane perdorur tre proceset e lyerjes me boje: fondo, boje speciale dhe lucido. Kapaket e xhamit: furnitur me lyerje plus xham transparent. Kuzhina eshte e montuar mbi kembe te regjistruara dhe fiksuara per nje qendrueshmeri sa me te mire. Shif Figuren bashkangjitur.

Prerja e detajuar 1-1, banjës dhe kuzhinës së farmacistë



Prerja e detajuar 2-2, banjës dhe kuzhinës së farmacistë

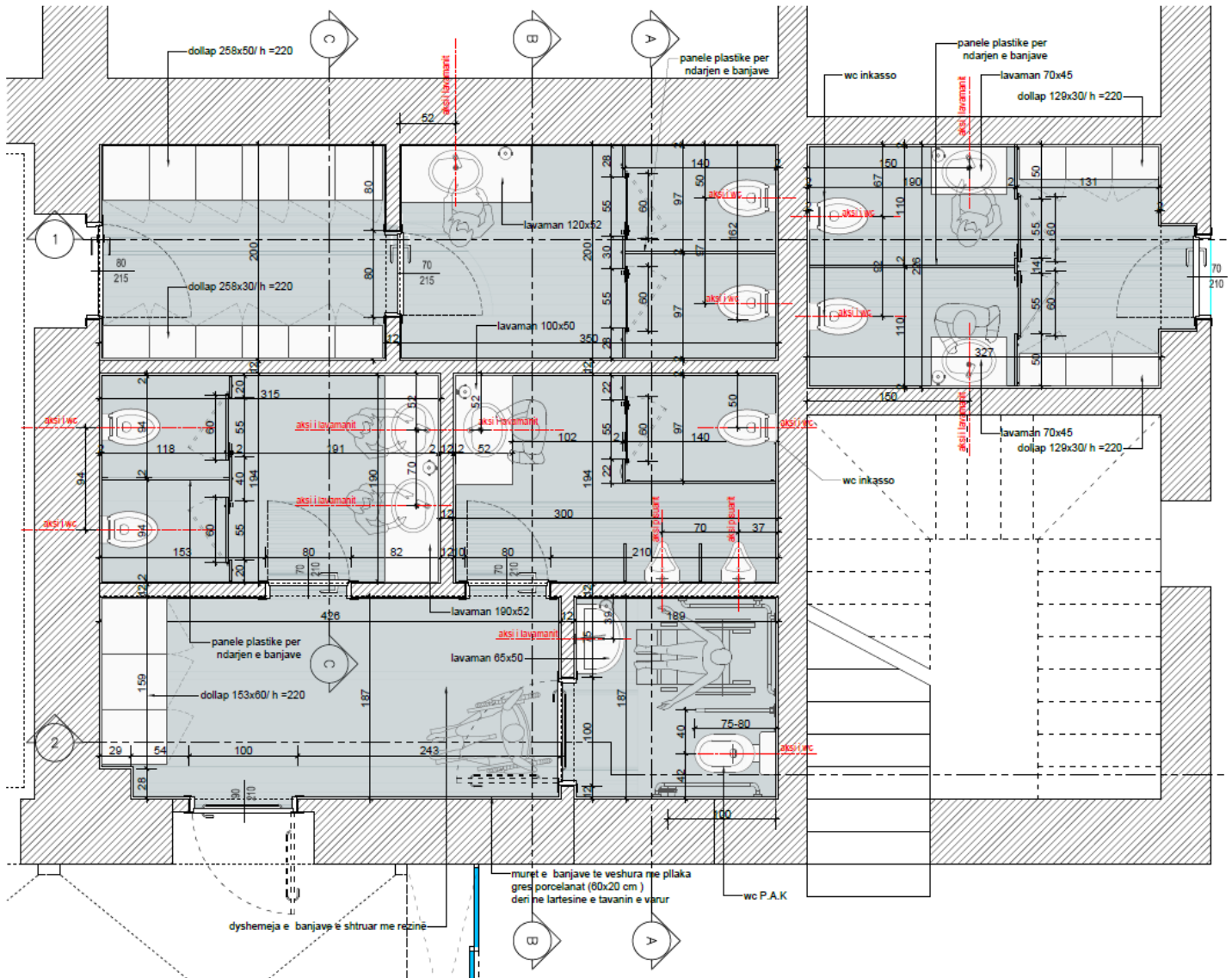


25. Dollap I Sipërm Kuzhine (260 x 30 x h 72)

Dollap me permasa 260 x 30 / h = 72 cm me 5 kanata (52 cm një kanatë). Dollapi do jete me material melamine metrashësi 18mm ne cdo element perberes te tij. Kapaket duhet te jene te kornizuar me element metalike. Çdo kanatë të jetë e ndarë në mes me sergjena. Shif fotot për kuzhinën.

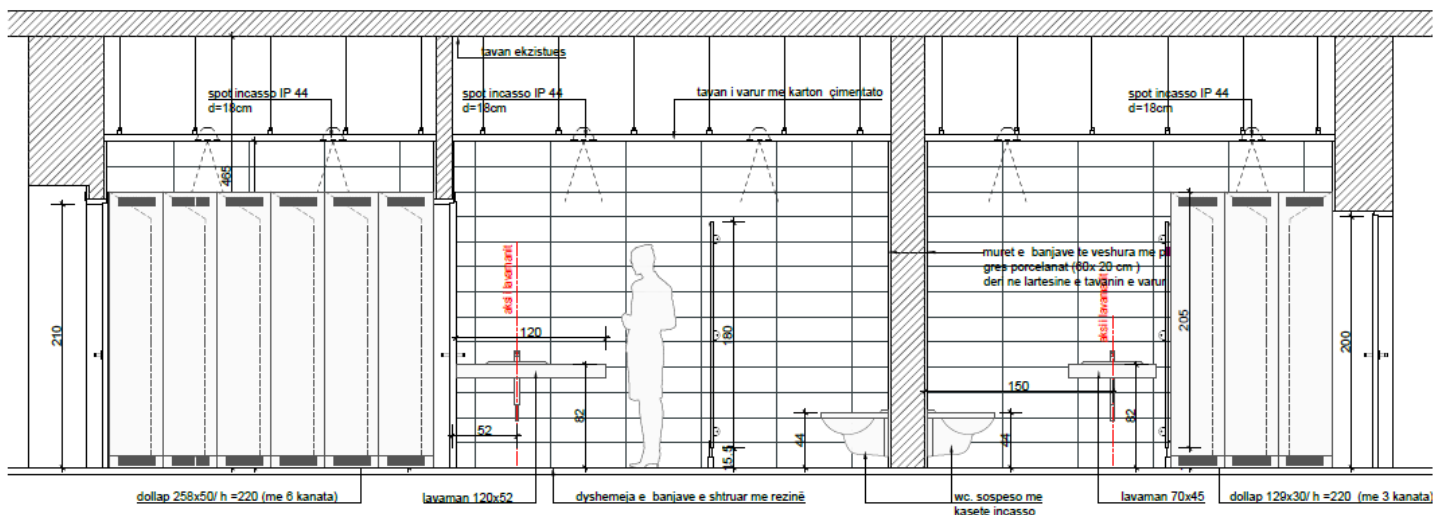
26. Dollap T1 (258 x 50 x h 220), 6 Kanata

Dollap me permasa 258 x 50 / h = 220 cm me 6 kanata. Dollapi do jete me material MDF 3 cm ne cdo element perberes te tij. Kapaket duhet te jene te kornizuar me element metalike. Xokula do jete 8cm e larte dhe prej te njejtit material. Ne pjesen e brendshme te kete tub per varjen e rrobave dhe dy ndarje te jete i paisur me kembeza per mundesi nivelimi. dorezat e kanatit dhe aksesoret te jene cilesor.



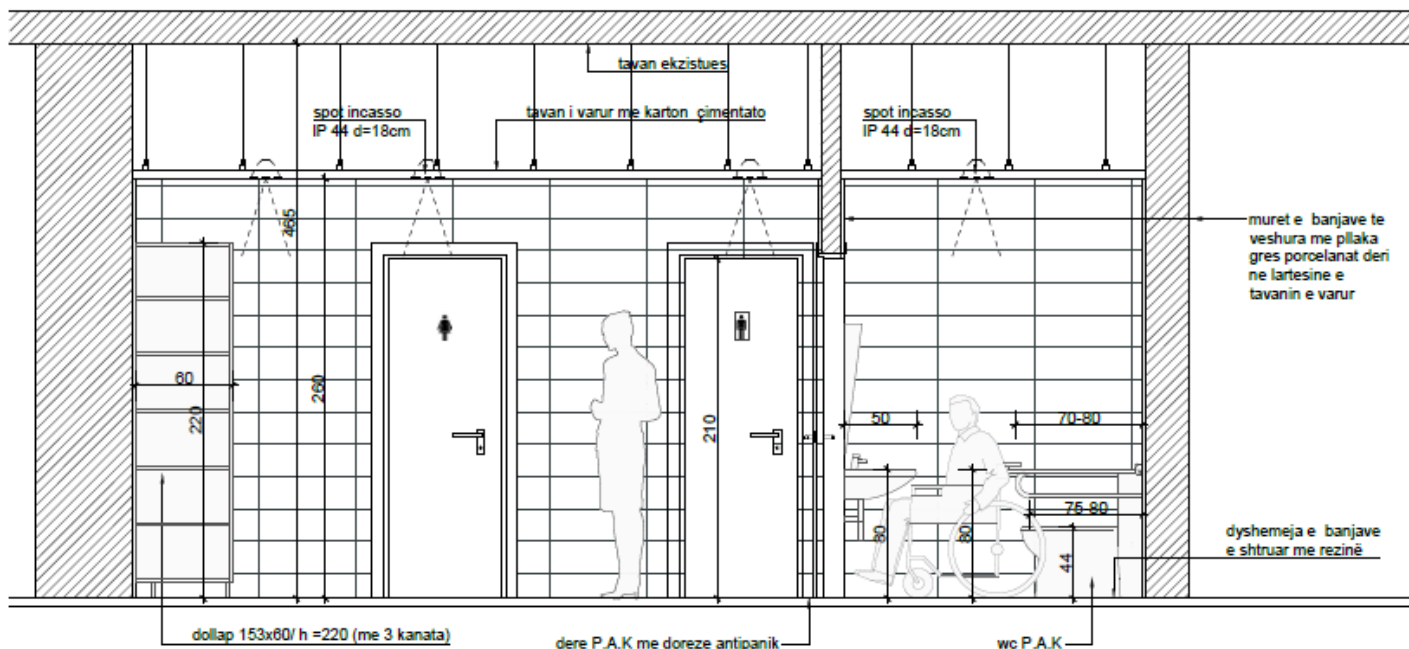
27. Dollap T2 (258 x 50 x h 220), 6 Kanata

Dollap me permasa 258 x 30 / h = 220 cm me 6 kanata. Dollapi do jete me material MDF 3 cm ne cdo element perberes te tij. Kapaket duhet te jene te kornizuar me element metalike. Xokula do jete 8cm e larte dhe prej te njejtit material. Ne pjesen e brendshme te kete kater ndarje (3 sergjena). te jete i paisur me kembeza per mundesi nivelimi. dorezat e kanatit dhe aksesoret te jene cilesor.



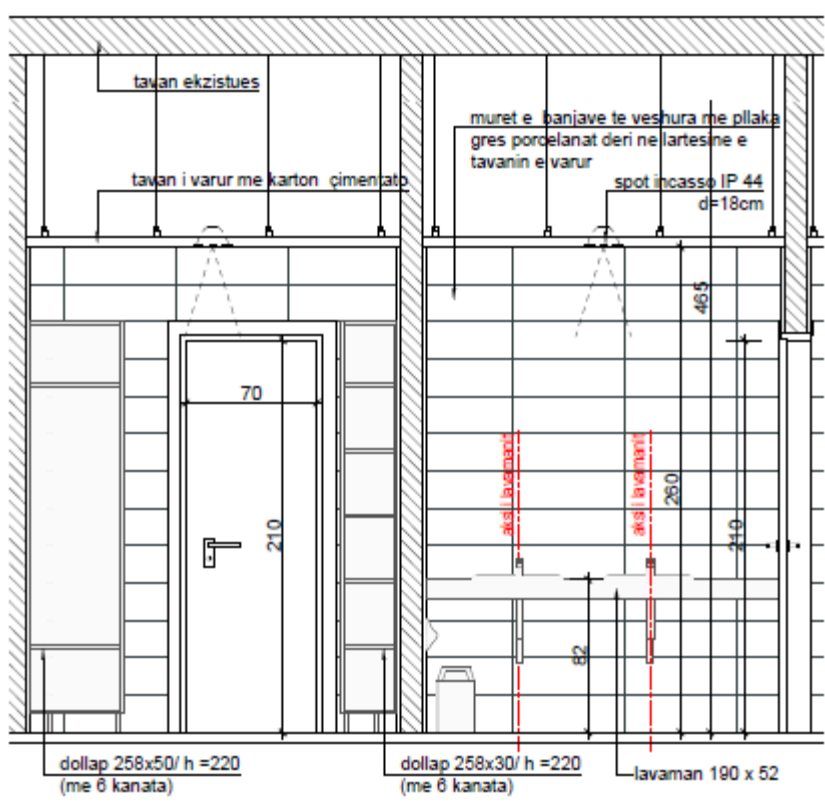
28. Dollap T3 (153 x 60 x h 220), 3 Kanata

Dollap me permasa 153 x 60 / h = 220 cm me 3 kanata. Dollapi do jete me material MDF 3 cm ne cdo element perberes te tij. Kapaket duhet te jene te kornizuar me element metalike. Xokula do jete 8cm e larte dhe prej te njejtit material. Ne pjesen e brendshme te kete 4 ndarje 3 (sergjena). Te jete i paisur me kembeza per mundesi nivelimi. dorezat e kanatit dhe aksesoret te jene cilesor.



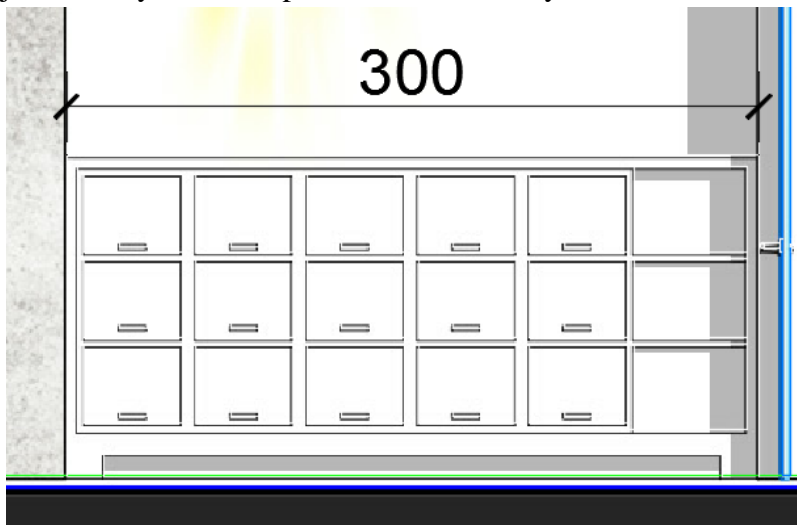
29. Dollap T4 (129 x 30 x h 220), 3 Kanata

Dollap me permasa 129 x 30 / h = 220 cm me 3 kanata. Dollapi do jete me material MDF 3 cm ne cdo element perberes te tij. Kapaket duhet te jene te kornizuar me element metalike. Xokula do jete 8cm e larte dhe prej te njejtit material. Ne pjesen e brendshme te kete kater ndarje 3 (sergjena). te jete i paisur me kembeza per mundesi nivelimi. dorezat e kanatit dhe aksesoret te jene cilesor.



30. Dollap Arkivimi (300 x 30 x h 140)

Dollap metalike me përmasa: 300 x 30 x h 140 cm. Struktura prej çeliku e llakuar. Ti rezistojë korozionit dhe përkuljes. Libraria duhet të ketë sirtarë që hapnen plotësisht dhe lehtësisht. Pjesa e brendshme të mbajë 15 sirtarë (5 x 3 rreshta) me përmasa 40 x 35 cm dhe thelesi 30 cm. gjithashtu dollapi do ketë dhe nje hapësirë (pa sirtarë) me krahun e djathtë te dollapit. bashkangjitur skicat. Ngjyrat janë të ndryshme dhe përcaktimi i saktë i tyre do të bëhet në kushtet e lidhjes së kontratës.



31. Dollap I Vogël për Arkivë (120 x 60 x h150)



Dollap I vogel do kete permasa 120 x 60 x h 150 me dy kanata, me material MDF me trashesi 3 cm. Dollapi duhet te kete 4 ndarje per vendosjen e dosjeve dhe te kartelave. Kapaku gjatesor duhet te jete I kornizuar me element metalike me kembe te rrumbullakosura.

Model I përafërt

32. Karrige Pritje Inoksi

Set karrigesh vizituesh, I perbere nga 3 karrige me material inoksi komplet; ku cdo grup perbehet nga 3 karrige te lidhura bashke. Ndenjeset dhe shpinoren te perbehen komplet nga material inoks dhe pa veshje. Gjatesia minimale e karrigeve te jete 180 cm. set I karrigeve duhet të përballoje nje peshe minimale prej 240 kg.



33. Kosh

Mbeturinash për Holle

kosh mbeturinash oer holle, te jete forme katrore, me material inoksi me vrima, me permasa: lartesia jo me e vogel se

60 cm, nga sipër te jete I mbyllur I paisur me nje carje rrethore apo katrore te reduktuar, per te lejuar hedhjen e mbeturinave. Ne pjesen e brendshme te kete aksesor per vendosjen e qeses se mbeturinave

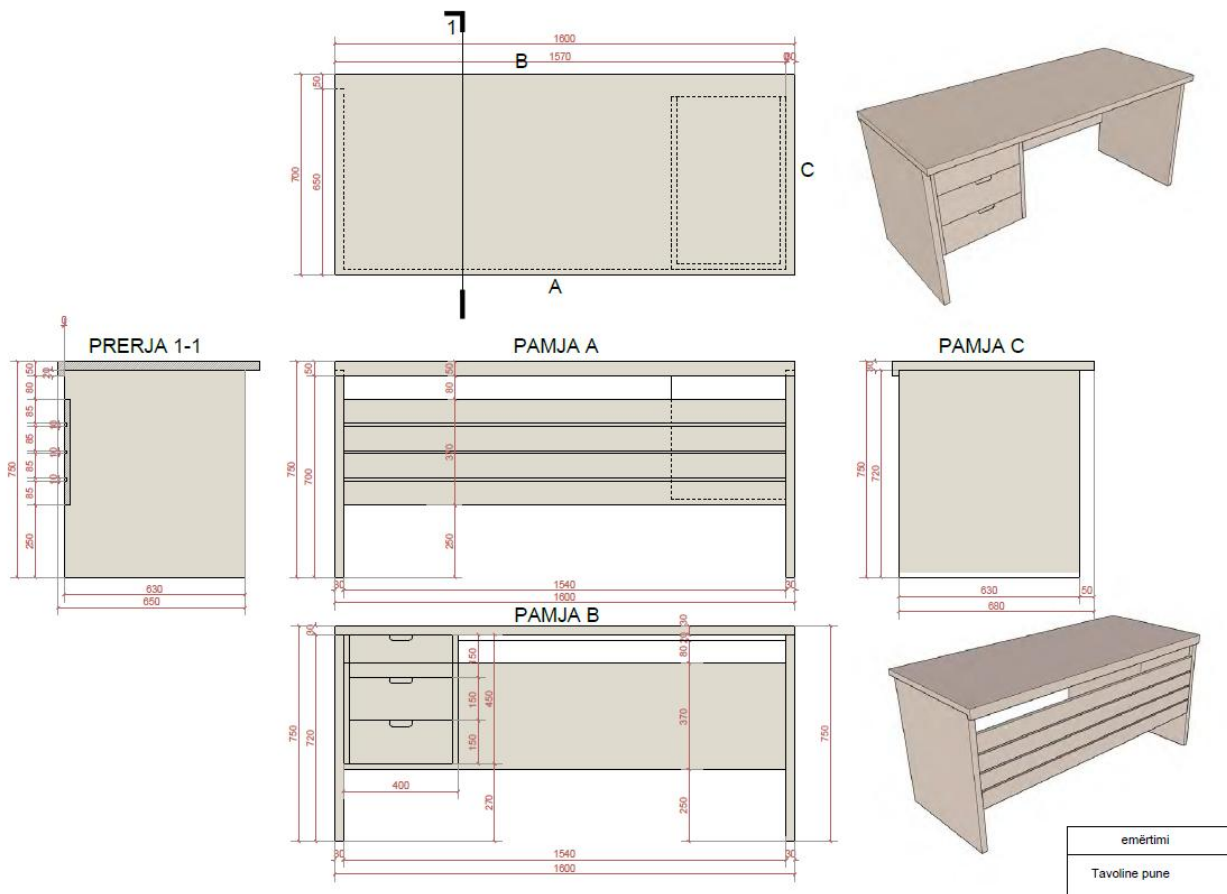
34. Tavolinë e Mesme Mbledhje Ovale

Permasat: 330 x 160 x 72 cm. Suprina dru - melaminë me trashësi 2.5 cm. Veshje laminati me rezistencë te lartë kunder gërvishtjeve dhe njollave. Këmbët janë me plane të të njëjtit material dhe trashesi të suprinës. Bordet anësore të planit të punës dhe të këmbëve të jenë të rrethuara me material plastik PVC. Bashkimi i planit të punës me këmbët bëhet në mënyrë të tillë që i jep tavolinës pamje solide. Aksesorët që përdoren për montimin e elementëve të tavolinës të jenë cilësorë. Këmbët të jenë me mekanizëm nivelues. Suprina e tavolinës përbëhet nga 4 elementë. Dy elementë me përmasa 180 x 80 cm që vendosen paralalisht me njëri tjetrin duke lënë një hapësirë 10 cm midis tyre. Dy elementët e tjerë janë në përmasa 170 x 85 cm, dhe janë në formë gjysmërrethi. Duke u vendosur përballë njëra tjetrës, në dy anët e ngushta të dy elementëve të parë i japin tavolinës një pamje ovale.

35. Tavolinë Pune (160 x 80 x h 72)

Përmasat: 160 x 80 x 72 cm. Suprina dru - melaminë me trashësi 3 cm. Veshje laminati me rezistencë te lartë kunder gërvishtjeve dhe njollave. Këmbët janë me planë të të njëjtit material dhe trashesi të suprinës. Bordet anësore të planit të punës dhe të këmbëve të jenë të rrethuara me material plastik PVC.

Bashkimi i planit të punës me këmbët bëhet në mënyrë të tillë që i jep tavolinës pamje solide dhe të rëndë. Pjesa ballore është e pozicionuar e tillë që realizon bashkimin e planit të punës me këmbët e tavolinës dhe qëndron në një hapësirë 40 cm, nga plani i dyshemesë. Aksesoret që përdoren për montimin e elementëve të tavolinës të jenë cilësorë. Në planin e punës të jetë e hapur një vrimë, në të cilën fiksohet një mekanizëm plastik në formë cilindri dhe bën të mundur kalimin e kablllove nga lart poshtë dhe anasjelltas. Këmbët të jenë me mekanizëm nivelues.



36. Karrige Rrotulluese

Me shpinore të regjistrueshme me mekanizëm për ulje-ngritje me piston. Karrigia do të mbështetet mbi një bazament në formë ylli me 5 rrota në ekstremet e tyre. Rrotat të jenë me material plastic ngarkesë-mbajtës. Krahët mbështetës të karrigës të jenë plastikë dhe ngarkesë mbajtës. Tapiceria të jetë në stof të cilësisë së parë ose lëkure ekologjike. Ngjyrat janë të ndryshme dhe përcaktimi i saktë i tyre do të bëhet në kushtet e lidhjes së kontratës.