

SPECIFIKIME TEKNIKE

KABINA PARAFABRIKAT ME CELA TE THJESHTA TM TIP MODUL(2L+1Tr)

KABINA PARAFABRIKAT 20/0.4 kV

1. KERKESA TE PERGJITHESHME

1.1 Shtirirja e furnizimit dhe sherbimeve

Kontarata aktuale permban , ndertimin, prodhimin, testimin, dhe transportin ne magazine te kabines parafabrikat.

Kabinat parafabrikat 20/0.4 kV perbehen nga:

- Kabina e paisur me zhaluzi dhe dritare dhe dyer me dryn si dhe me sistemin e brendshem te tokezimit dhe ndricimit
- Celat e TM me gaz SF6
 - Dy cela linje me ndares ngarkese me gaz SF6, thiken e tokëzimit, dhe paisjet e tjera sipas specifikimeve perkatese me poshte
 - Nje celë transformatori me ndares ngarkese SF6, thike tokëzimi, siguresa TM dhe paisjet e tjera sipas specifikimeve perkatese me poshte
- Nje Transformator me rrota,400KVA 20/0.4kV (ose sipas kerkeses) me terminale (kapikorda) te sheshta TM dhe TU (të cilat instalohen në vend)
- Nje Panel TU i montuar në fabrikë,i pajisur me sistem lidhje per kabllin hyres , ku jane te montuar te gjitha pjeset perberese(shiko specifikimet e paneleve TU ne kete material):
- Kablot TM dhe TU: nga çela e transformatorit tek transformatori i fuqisë(Al 3x(1x70) mm²) dhe nga TR te paneli TU(sipas specifikimeve te panelit), bashkë me aksesorët përkatës
- Tapet dielektrik
- Sistemi I brendshem i tokezimit

Te gjitha materialet duhet te kene markimin CE.

Ofertuesi duhet pa tjetër te saktesoje paraprakisht me bleresin vlerat e dhena me lart.

Kabina dhe pajisjet do të jenë në përputhje me Standardet IEC,dhe permiresimet e tyre ose ekuivalentet e tyre. Kabina dhe pajisjet do të paraqesin siguri edhe në kushtet klimaterike që mbizotërojnë ne vend.

Dera duhet te hapet nga jashte.

Pjese integrale e furnizimit jane te gjitha skemat dhe diagramat e projektimit, ndertimit, vizatimet e nevojshme te prodhimit, testet, udhezime operative dhe te mirembajtjes

Te gjitha furnizimet duhet te jene conform specifikimeve teknike .

Lista e meposhtme jep sasite e nevojshme per porositjen e nje kabine

1.2 Njesite e matjes

Ne te gjitha dokumentat, si korespondencat, listen teknike, skemat, njesite matese duhet te perfshihen.

1.3 Standartet

Projektimi , materialet dhe testimi sipas kesaj kontrate duhet te plotesoje standartet IEC te permendura ne Specifikimet teknike te detajuara ose standarte ekuivalente me to.

Materialet fiksuese, si bullona, dado, rondele, vida duhet te jene sipas standartit DIN.

Materialet duhet te jene te reja dhe te cilesise se pare, te pershtatshem per kete qellim, dhe te klasifikimit dhe klases se cilesise sipas botimeve me te fundit te IEC, ASTM, DIN ose ekuivalente me to.

1.4 Kontrolle dhe teste te fabrikes

Testet duhet te behen ne fabrike ose ne nje laborator te pershtatshem sipas specifikimeve teknike te detajuara. Rezultatet e te gjitha testeve duhet te regjistrohen ne raportin dhe te permbaje te dhena specifike.

1.5 Sherbime te nevojshme

Furnizuesi duhet te siguroje sherbimet e meposhtme:

- Furnizimin e paisjeve te kerkuara per montimin ose mirembajtjen e materialeve te furnizuara;
- Furnizimin e manualeve te perdorimit dhe mirembajtjes dhe dokumenta te tjera te specifikuara ne Specifikime Teknike.
- Trainimin e personelit ne fabriken e furnizuesit ose ne rrjet per montim, fillim, perdorim dhe mirembajtje dhe/ose riparimin e materialeve te furnizuara.

1.6 Informacioni qe duhet te paraqitet nga furnizuesi

Ceshtjet e meposhtme specifikojne informacionin e kerkuar nga furnizuesi gjate periudhes se kontrates, aprovimi I skemave, gjuha, dhe procedura per dergimin e dokumentave perfshire as built dokumenta.

1.6.1 Te pergjithshme

Furnizuesi duhet te paraqes te bleresi:

Vizatimet , te dhenat e projektimit, pershkrimet e paisjeve, llogaritjet, raportet e testeve, instruksionet e instalimit dhe te mirembajtjes. Sekuenca e dorëzimit do të jetë e tillë që informacioni është në dispozicion për miratimin në kohë të çdo dokumenti, kur ajo është e pranuar.

Skemat e furnizuesit, te dhenat e projektimit dhe llogaritjet te paraqitura formalisht duhet te jepen zyrtarisht nga furnizuesi te kontrolluara nese jane korrekt per perdorim ne pune.

Dokumentacioni “as built”(skemat, test raportet, instruksionet e perdorimit dhe mirembajtjes duhet te vendosen ne menyre te rregullt ne foldera.

1.6.2 Informacioni I kerkuar

Skicat

Skemat e paisjeve qe tregojne dimensionet e pergjithshme me distancat minimum te kerkuara ne lidhje me paisjet e aferta, peshat, hapesirat e punes, detajet e lidhjeve dhe instalimeve.

Skemat

Skemat e zakonshme te montimit. Keto skema duhet te tregojne ne shkalle reale te gjithe komponentet perberes te paisjeve dhe komponentet duhet te identifikohen ne formen e legjendes.

Ilogaritjet/kriteret e projektimit

Furnizuesi duhet te siguroje karakteristikat e komutimit per siguresat TM dhe celesta TU.

Raportet e testeve

Per testet e kerkuara ne Specifikimet teknike te detajuara

Instruksione per kolaudimin dhe instalimin

I gjithe informacioni I nevojshem per te lejuar instalimin dhe kolaudimin nga bleresi.

Instruksione perdorimi dhe mirembajtje

Udhezimet e detajuara dhe te plotesuara te perdorimit dhe mirembajtjes per paisjet dhe ndonje paisje apo instrument I vecante e cila eshte pjese e kontrates.

"As Built" Documentation

The "as built" documentation perfshin:

- Skicat
- Skemat
- Raportet e testeve
- Udhezime te instalimit dhe kolaudimit
- Udhezime perdorimi dhe mirembajtje

Te gjitha te perditesuara me modifikimete bere me pranimin e furnizuesit.

1.7 Aprovimi I dokumentave, Format i shembulli qe duhet paraqitur

1.7.1 Te pergjithshme

I gjithe dokumentacioni duhet te mblidhet ne nje madhesi sipas DIN 476, seria A preferuar ne A4(297 x 210 mm).

Madhesite e skemave duhet te plotesohen me ISO seria A: Madhesia normale ne minimum A4 (297 x 210 mm) dhe maksimumi AO (1,189 x 841 mm).

Dokumenta per tu aprovuar nga bleresi:

Nje kopje(nga 3 te paraqitura) Do te rikthehen tek furnizuesi shenuar “aprovuar” “aprovuar si noted”ose “rikthim per korrektme”. Shenimi I printuar”Aprovuar” dhe “Aprovuar si shenim” autorizon furnizuesin per te proceduar me fabrikimin e paisjes.

1.7.2 Gjuha

Te gjitha skemat, shkurtimet e katalogeve, specifikimet e printuara, dhe instruksionet duhet te jene ne anglisht. Megjithate te gjitha tabelat qe tregojne sigurine apo informacione per perdorimin duhet te jene ne gjuhen shqipe.

1.8 Paketimi

Ne kabine duhet te jene te montuara te gjitha paisjet perjashtuar trasformatorin qe montohet ne vend dhe transportohet me vete.

2. SPECIFIKIME TEKNIKE TE DETAJUARA

I. SEKSIONI TM

TE PERGJITHSHME

Kerkesat specifike per tu aplikuar ne paisje te ndryshme duhet te permbushin Standartet IEC publikimet e fundit ose ekuivalentet e tyre.

Vetem materialet me cilesi te larte do te furnizohen per te gjitha paisjet dhe materialet.

Keto paisje duhet te sigurohen me nje pllakate ne perputhje me standartet IEC.

Te gjitha paisjet duhet te ndertohen sipas kerkesave:

- Te jete ne gjendje te duroje te gjitha kushtet e ngarkeses dhe tensionit.
- E pershtatshme per instalim te brendeshem ne kushte klimatike si me poshte te permendura.
- Lehtesisht e zevendesueshme

Kushtet e sistemit:

Specifikimet	Njesia	Sistemi 20 kV	Sistemi 0.4 kV
Te dhena per sistemin			
Tensioni me I larte I sistemit	kV	24	0.66
Tensioni nominal	kV	20	0.4 / 0.23
Frekuenca	Hz	50	50
Numri I fazeve	Nr	3	3 faze/4 percjelles
Sistemi I tokezimit	-	I izoluar	Direkt ne toke
Rryma ne lidhje te shkurter 1 sek	kA	20	20

Kushtet atmosferike:

Temperatura maksimale e ambientit	+ 40 °C
Temperature minimale e ambientit	- 10 °C
Temperatura mesatare maksimale ditore	+ 30 °C
Lageshtia relative maksimale	80 %
Lartesia maksimale mbi nivelin e detit	1000 m

Testet fizike dhe elektrike te pranimit do te behen ne perputhje me standartet IEC.

A. CELA TM 20 KV TIP MODUL PER KABINA ME NDARES ME IZOLACION SF6

1. KERKESA TE PERGJITHSHME

Ilustrimi

(Ilustrimi dhe dimensioned jane orienruese)



1.1 SHTRIRJA E FURNIZIMEVE DHE SHERBIMEVE

Ky specifikim perfshin projektimin, prodhimin, testimin dhe transportin ne magazine te paisjeve elektromekanike te meposhtme.

1	CELA TM
1.1	Cela e linjes me ndares ngarkese me gaz SF6 Cela permban ndaresin me gaz SF6, thiken e tokezimit, percjellesit dhe zbarat lidhese; zbarat e daljes se TM te sheshta te pershtateshme per lidhjen e kapikordes te kablllove nje dejesh
1.2	Cela e trasformatorit me ndares ngarkese me gaz SF6 dhe sigurese. Cela permban ndaresin e ngarkeses me izolacion me gaz SF6, thiken e tokezimit, siguresat, percjellesit dhe zbarat lidhese; zbarat e daljes se TM te sheshta te pershtateshme per lidhjen e kapikordes te kablllove nje dejesh

Pjese integrale e furnizimit jane te gjitha skemat dhe diagramat, , po ashtu edhe instruksionet e mirembajtjes dhe te perdorimit.

Te gjitha furnizimet duhet te jene sipas specifikimeve teknike.

1.2 Njesite e matjes

Ne te gjitha dokumentat, si korespodencat, listen teknike, skemat, njesite matese duhet te jene te sistemit metrik.

1.3 Standartet

Projektimi , materialet dhe testimi sipas kesaj kontrate duhet te plotesoje standartet IEC te permendura ne Specifikimet teknike te detajuara.

Materialet fiksuese, si bullona, dado, rondele, vida duhet te jene sipas standartit DIN.

Materialet duhet te jene te reja dhe te cilesise se pare, te pershtatshem per kete qellim, dhe te klasifikimit dhe klases se cilesise sipas botimeve me te fundit te ASTM ose standartit DIN.

1.4 Kontrolle dhe testet e fabrikes

Testet duhet te behen ne nje laborator te certifikuar,ne fabrike ose ne nje laborator te pa varur. Rezultatet e te gjitha testeve duhet te regjistrohen ne raportin e testit ku te shprehen te dhena specifike ne vlera.

1.5 Sherbime te nevojshme

Furnizuesi duhet te siguroje sherbimet e meposhtme:

- Furnizimin e paisjeve te kerkuara per montimin ose mirembajtjen e materialeve te furnizuara;
- Furnizimin e manualeve te perdorimit dhe mirembajtjes dhe dokumenta te tjera te specifikuara ne Specifikime Teknike.
- Trainimin e personelit ne fabriken e furnizuesit ose ne rrjet per montim, fillim, perdorim dhe mirembajtje dhe/ose riparimin e materialeve te furnizuara.

1.6 Informacioni qe duhet te paraqitet nga furnizuesi

Ceshtjet e meposhtme specifikojne informacionin e kerkuar nga furnizuesi gjate periudhes se kontrates, aprovimi I skemave, gjuha, dhe procedura per dergimin e dokumentave perfshire “as built” dokumenta.

1.6.1 Te pergjithshme

Furnizuesi duhet te paraqes te blesesi:

Vizatimet , te dhenat e projektimit, pershkrimet e paisjeve, llogaritjet, raportet e testeve, instruksionet e instalimit dhe te mirembajtjes. Sekuenca e dorëzimit do të jetë e tillë që informacioni është në dispozicion për miratimin në kohë të çdo dokumenti, kur ajo është e pranuar.

Skemat e furnizuesit, te dhenat e projektimit dhe llogaritjet te paraqitura formalisht duhet te jepen zyrtarisht nga furnizuesi te kontrolluara nese jane korrekt per perdorim ne pune.

Dokumentacioni “as built”(skemat, test raportet, instruksionet e perdorimit dhe mirembajtjes) duhet te vendosen ne menyre te rregullt ne foldera.

1.6.2 Informacioni I kerkuar

Skicat

Skemat e paisjeve qe tregojne dimensionet e pergjithshme me distancat minimum te kerkuara ne lidhje me paisjet e aferta, peshat, hapesirat e punes, detajet e lidhjeve dhe instalimeve.

Skemat

Skemat e zakonshme te montimit. Keto skema duhet te tregojne ne shkalle reale te gjithe komponentet perberes te paisjeve dhe komponentet duhet te identifikohen ne formen e legjendes.

Ilogaritjet/kriteret e projektimit

Furnizuesi duhet te siguroje karakteristikat e komutimit per siguresat TM dhe automatet.

Raportet e testeve

Per testet e kerkuara ne Specifikimet teknike te detajuara

Instruksione per kolaudimin dhe instalimin

I gjithe informacioni I nevojshem per te lejuar instalimin dhe kolaudimin nga bleresi.

Instruksione perdorimi dhe mirembajtje

Udhezimet e detajuara dhe te plotesuara te perdorimit dhe mirembajtjes per paisjet dhe ndonje paisje apo instrument I vecante e cila eshte pjese e kontrates.

"As Built" Documentation

The "as built" documentation perfshin:

- Skicat
- Skemat e montimit
- Raportet e testeve
- Udhezime te instalimit dhe kolaudimit
- Udhezime perdorimi dhe mirembajtje

Te gjitha te perditesuara me modifikimete bere me pranimin e furnizuesit.

1.7 Aprovimi I dokumentave, Formati dhe numrat e paraqitura

1.7.1 Te pergjithshme

I gjithe dokumentacioni duhet te mblidhet ne nje madhesi sipas DIN 476,seria A preferuar ne A4(297 x 210 mm).

Madhesite e skemave duhet te plotesohen me ISO seria A: Madhesia normale ne minimum A4 (297 x 210 mm) dhe maksimumi AO (1,189 x 841 mm).

Dokumenta per tu aprovuar nga bleresi:

Nje kopje(nga 3 te paraqitura) Do te rikthehen tek furnizuesi shenuar “aprovuar” “aprovuar mei shenime”ose “rikthim per korrektime”. Shenimi I printuar”Aprovuar” dhe “Aprovuar me shenime” autorizon furnizuesin per te proceduar me fabrikimin e paisjes. Nese pas dorezimit te sa me siper, kontraktuesi ka korigjime te tjera te vogla, ai ja dergon ato sa me shpejt furnizuesit me shkrim. Ne asnje rast furnizuesi nuk eshte I cliruar nga pergjegjesite ne perputhje me kontraten.

1.7.2 Gjuha

Te gjitha skemat, shkurtimet e katalogeve, specifikimet e printuara, dhe instruksionet duhet te jene ne anglisht. Megjithate te gjitha tabelat qe tregojne sigurine apo informacione per perdorimin duhet te jene ne gjuhen shqipe.

2. Specifikime teknike te detajuara

2.1 Te pergjithshme

Ky specifikim permban Specifikimet Teknike te Pergjitheshme per projektimin, prodhimin, testimin e paisjeve per perdorim te brendshem me lidhje kablli nga poshte si dhe furnizimin e paisjes.

Kerkesat specifike per tu aplikuar ne paisje te ndryshme duhet te permbushin Standartet IEC publikimet e fundit ose ekuivalentet e tyre.

Celat 20 kV do te perdoren ne rrjetin e shperndarjes. Vetem materialet me cilesi te larte do te furnizohen.

Keto paisje do te montohen ne Stacionet e Transformimit(kabinat) 20/0.4 kV dhe duhet te sigurohen me nje pllakate(targete) ne perputhje me standartet IEC.

Te gjitha paisjet duhet te ndertohen sipas kerkesave:

- Te jete ne gjendje te duroje te gjitha kushtet e ngarkeses dhe tensionit.
- E pershtatshme per instalim te brendshem ne kushte klimatike si me poshte te permendura.
- Lehtesisht e zevendesueshme
- Te kene markim CE

Kushtet e sistemit

Specifikime	Njesia	Sistemi 20 kV
Te dhena per sistemin		
Tensioni me I larte I sistemit	kV	24
Tensioni nominal	kV	20
Frekuenca	Hz	50
Numri I fazeve	No.	3
Sistemi I tokezimit	-	I izoluar
Lloji I nenstacionit		I brendshem
Rryma e lidhjes shkurter 1 sek	kA	20

Kushtet atmosferike

Temperatura maksimale e ambientit	+ 40 °C
Temperature minimale e ambientit	- 10 °C
Temperatura mesatare maksimale ditore	+ 30 °C
Lageshtia relative maksimale	80 %
Lartesia maksimale mbi nivelin e detit	1000 m

Testet fizike dhe elektrike te pranimit do te behen ne perputhje me standartet IEC.

2.2 Cela 20 kV tip modul(cubicle)

Cela e linjes hyrese/dalese me ndares ngarkese me gaz SF6 dhe cela e mbrojtjes te trasformatorit me ndares ngarkese me gaz SF6 dhe siguresse TM

2.2.1 Pershkrime, kerkesa dhe te dhena

Te gjitha paisjet e kesaj pjese do te montohen ne boks metalik :

- Cela e linjes me ndares ngarkese me gaz SF6 permban ndaresin e ngarkeses me gaz SF6, thiken e tokezimit, percjellesit dhe zbarat lidhese; zbarat e daljes se TM te sheshta te pershtateshme per lidhjen e kapikordes te kablllove nje dejesh.
- Cela e trasformatorit me ndares ngarkese me gaz SF6 dhe siguresse. Cela permban ndaresin e ngarkeses me gaz SF6, thiken e tokezimit, siguresat, percjellesit dhe zbarat lidhese; zbarat e daljes se TM te sheshta te pershtateshme per lidhjen e kapikordes te kablllove nje dejesh

2.2.2 Cele linje me ndares ngarkese me SF6(panel with SF6 load switch disconnecter)

TE DHENA TEKNIKE

Tensioni me I larte I sistemit	kV	24
Vlera e tensionit nominal	kV	20
Rryma nominale ne zbare	A	630
Rryma nominale ne fider	A	630
Rryma nominale ne lidhje te shkurter (1 sec.)	kA	20
Vlera e tensionit impulsiv te qendrueshmerise ndaj shkarkimeve	kV	125
Vlera e tensionit te qendrueshmerise per frekuencen 50 Hz	kV	50
Shkalla e mbrojtjes		IP 3X

Permasat orientuese jane:

Lartesia	mm	2200 max
Thellesia	mm	1100 max
Gjeresia	mm	600 max

Ndertimi dhe materiali

Paneli do të ketë një shkallë mbrojtjeje të përgjithshme IP 3X.

Të gjitha pjeset e çelikut do të trajtohen me proces pastrimi, heqjeje të grasos dhe fosfatimi.

Pjeset perberese do të ndërtohen me fletë çeliku te galvanizuar dhe te perforcuar, që të jenë të sigurta dhe të mos deformohen edhe në kushtet më të vështira të punës.

Në pjesen fundore paneli duhet te pajiset me korniza për tu fiksuar në dyshtemenë prej betoni.

Panelet do të pajisen me dritare ne pjesen e perparme për të monitoruar pozicionin e kontakteve te ndaresit te ngarkesës dhe thikës se tokës si dhe çdo të dhënë të rëndësishme.

Siguria e personelit do të garantohet me kyçe të thjeshtë manuale që parandalon çdo mundësi përdorimi të gabuar. Dera eshte e nderthurur me bllokim mekanik me thiken e tokes.

Klasifikimi i Harkut te brendshem do te jete IAC AFLR 12.5 kA 1sekond. Pershkrimi I mbrojtjes si standartit nderkombetar.

Sistemi i zbarave do të montohet në ndarjen e duhur te panelit, në mënyrë që të bëhet e mundur lidhja e duhur e të gjitha pajisjeve ndërmjet terminaleve te kablllove hyrës dhe dalës.

Sistemi i zbarave do të dimensionohet, rregullohet dhe të fiksohet në atë mënyrë që t'i rezistojë dinamikës së pikut të rrymës te lidhjes të shkurtër, pa transmetuar tension shtesë ne izolatorët dhe pjesët e tjera të panelit.

Indikatorët e tensionit për çdo faze, duhet te jene tregues kapacitive.

Per te shmangur kondesimin paneli duhet te jete i paisur me sistem antikondesimi me element ngrohes rezistence elektrike me tension 230 V per te parandaluar shfaqjen e lageshtires ne kasete.

Cela duhet te jete e paisur me aparat(manometer) me sinjalizim visual per presionin e lejuar te gazit. Ajo duhet te kete nje tregues me ngjyra ku ngjyra jeshile te tregoje se paisja eshte ne gjendje per te operuar dhe ngjyra e kuqe te tregoje se paisja nuk duhet te operoje.

Paneli metalik duhet te jete me etiketë(targete), në përputhje me Standardin SSH EN 62271.

Dyert e panelit duhet te jene paisura me sistem bllokazhi me qellim qe te mos hapen pa u mare te gjitha masat e sigurise si heqje tensioni, tokezim e tje.

Çdo panel do të jetë i llojit vetë mbështetës, i pa integruar (i veçuar), që të ofrojë lehtësisht akses për punë, inspektim dhe mirëmbajtje nga ana ballore.

Të gjitha materialet për të fiksuar panelin në dyshtemenë prej betoni do të konsiderohen si të përfshira në furnizim.

Paneli duhet te ofroje mundesi zgjerimi ne te dy krahjet dhe te pershtatet ne lidhje edhe me tipet e moduleve egzistuese.

Ndaresit do të jenë të llojit “me veprim te shpejte”(suste me mekanizem karikimi) me pjesë të dimensionuara lirshëm.

Komutimi i ndaresit te ngarkeses behet ne menyre manuale. Pjese e furnizimit do te jete edhe leva per manovrimin e ndaresit dhe thikes se tokes.

Ndaresi duhet te jete me tre pozicione.

Kontaktet do të jenë të mbuluara me një shtresë argjendi ose të kenë një mbrojtje ekuivalente.

Për arsye sigurie, duhet një indikator tregues për pozicionin e ndaresit të ngarkesës dhe thikes së tokëzimit.

Ndaresi i ngarkesës dhe thika e tokëzimit kanë bllokim mekanik midis tyre.

2.2.3 Cele transformatori (cubicle) me ndares ngarkese me SF6 dhe sigures (panel with SF6 load switch disconnector and fuses)

Pershkrim, Kerkesa dhe te Dhena

Ky specifikim mbulon kerkesat per celat TM me ndares ngarkese dhe sigures.

Ndaresi I ngarkesës, duhet të përballojë dhe ndërprejë çdo rrymë nga zero deri në rrymën nominale të tensionit të mesëm të sistemit (20 kV).

TE DHENA TEKNIKE

Nr	Lloji	Celeri I ngarkesës trepolare	
1	Tensioni me I larte I sistemit	kV	24
2	Tensioni nominal	kV	20
3	Rryma nominale ne zbare	A	630
4	Rryma nominale e ndaresit (I_n)	A	200
5	Frekuenca	Hz	50
6	Rryma qe duron ne qark te shkurter per 1 sec.	kA	20
7	Vlera e tensionit impulsiv te qendrueshmerise ndaj shkarkimeve	kV	125
8	Vlera e tensionit te qendrueshmerise per frekuencen 50 Hz	kV	50

Permasat orientuese jane

Lartesia	mm	2200 max
Thellesia	mm	1100 max
Gjeresia	mm	600 max

Ndertimi dhe materiali

Paneli do të ketë një shkallë mbrojtjeje të përgjithshme IP 3X.

Të gjitha pjesët e çelikut do të trajtohen me proces pastrimi, heqjeje të grasos dhe fosfatimi. Pjesët përberëse do të ndërtohen me fletë çeliku të galvanizuar dhe të përforcuar, që të jenë të sigurta dhe të mos deformohen edhe në kushtet më të vështira të punës.

Në pjesën fundore paneli duhet të pajiset me korniza për tu fiksuar në dyshemenë prej betoni.

Panelet do të pajisen me dritare ne pjesen e perparme për të monitoruar pozicionin e kontakteve te ndaresit te ngarkesës dhe thikës se tokës si dhe çdo të dhënë të rëndësishme.

Siguria e personelit do të garantohet me kycje të thjeshtë manuale që parandalon çdo mundësi përdorimi të gabuar. Dera eshte e nderthurur me bllokim mekanik me thiken e tokes.

Klasifikimi i Harkut te brendshem do te jete IAC AFLR 12.5 kA 1sekond. Pershkrimi I mbrojtjes si standartit nderkombetar.

Klasa e operimit LSC2A

Sistemi i zbarave do të montohet në ndarjen e duhur te panelit, në mënyrë që të bëhet e mundur lidhja e duhur e të gjitha pajisjeve ndërmjet terminaleve te kablllove hyrës dhe dalës.

Sistemi i zbarave do të dimensionohet, rregullohet dhe të fiksohet në atë mënyrë që t'i rezistojë dinamikës së pikut të rrymës te lidhjes të shkurtër, pa transmetuar tension shtesë ne izolatorët dhe pjesët e tjera të panelit.

Indikatorët e tensionit për çdo faze, duhet te jene tregues kapacitive.

Per te shmangur kondesimin paneli duhet te jete i paisur me sistem antikondesimi me element ngrohes rezistence elektrike me tension 230 V per te parandaluar shfaqjen e lageshtires ne kasete.

Cela duhet te jete e paisur me aparat(manometer) me sinjalizim visual per presionin e lejuar te gazit. Ajo duhet te kete nje tregues me ngjyra ku ngjyra jeshile te tregoje se paisja eshte ne gjendje per te operuar dhe ngjyra e kuqe te tregoje se paisja nuk duhet te operoje.

Paneli metalik duhet te jete me etiketë(targete), në përputhje me Standardin SSH EN 62271.

Dyert e panelit duhet te jene paisura me sistem bllokazhi me qellim qe te mos hapen pa u mare te gjitha masat e sigurise si heqje tensioni, tokezim e tje.

Çdo panel do të jetë i llojit vetë mbështetës, i pa integruar (i veçuar), që të ofrojë lehtësisht akses për punë, inspektim dhe mirëmbajtje nga ana ballore.

Të gjitha materialet për të fiksuar panelin në dyshemenë prej betoni do të konsiderohen si të përfshira në furnizim.

Paneli duhet te ofroje mundesi zgjerimi ne te dy krahjet dhe te pershtatet ne lidhje edhe me tipet e moduleve egzistuese.

Ndaresit do të jenë të llojit “me veprim te shpejte”(suste me mekanizem karikimi) me pjesë të dimensionuara lirshëm.

Komutimi i ndaresit te ngarkeses behet ne menyre manuale. Pjese e furnizimit do te jete edhe leva per manovrimin e ndaresit dhe thikes se tokes.

Ndaresi duhet te jete me tre pozicione.

Kontaktet do të jenë të mbuluara me një shtresë argjendi ose të kenë një mbrojtje ekuivalente.

Për arsye sigurie, duhet një indikator tregues per pozicionin e ndaresit te ngarkesës dhe thikes se tokëzimit.

Ndaresi i ngarkeses dhe thika e tokezimit kane bllokim mekanik midis tyre.

Djegja e sigureses duhet te shoqerohet me stakimin e ndaresit.

Siguresat TM

Ky specifikim mbulon kërkesat e siguresave TM, të përshtatshme për instalime të brendshme.

TE DHENA TEKNIKE

1	Tensioni nominal	20 kV
2	Tensioni me I larte I sistemit	24 kV
3	Numri I fazeve	3
4	Frekuenca nominale	50 Hz
5	Rryma nominale (I_n) per TR 400KVA	25 A
6	Rryma ne lidhje te shkurter per 1 sec.	20 kA
7	Rryma maksimale qe percjell (piku)	3 kA
8	Tensioni qe duron ndaj shkarkimeve ne 1.2 / 50 ms	125 kV
9	Tensioni qe duron ne frekuence te fuqise	50 kV

Rryma nominale e fillit shkrires te sigureses per trasformatoret e shperndarjes zgjidhet sipas tabelës se me poshtme:

Vlera nominale e tensionit ne siguresë dhe transformator (kV)	Fuqia e transformatorit (kVA)					
	50	100	160	250	400	630
	Rryma nominale e fishekut te sigureses (A)					
6	16	25	31.5	50	63	100
10	10	16	25	31.5	50	63
20	10	10	16	20	25	40
35	10	10	10	10	16	25

Tabela është llogaritur sipas standarteve SSH EN 60282-1 dhe SSH EN 62271-105, DIN 43625 . Kushtet e punës së transformatoreve janë supozuar si më poshtë.

- Rryma e thithjes e manjetizimit – $12 \times I_n$ gjatë 100 ms,
- tensioni I lidhjes së shkurter të transformatorit sipas SSH EN 60076-5,
- kushtet standarte të ambientit të punës së sigureses

Rryma nominale e fishekut të sigureses zgjidhet në funksion Rryma nominale e fishekut të sigureses zgjidhet në funksion të fuqisë së transformatorit. Kjo specifikohet në kërkesa. Furnizuesi në çdo rast duhet të përcaktojë me blerësin fuqinë e transformatorit dhe në funksion të saj rrymen nominale të sigureses.

Ndërtimi dhe materiali

Siguresat TM do të kenë aftësinë të mbrojnë transformatorin e fuqisë nga rrymat e lidhjes së shkurter.

Siguresat TM do të kenë ndërtim të tilla që të përmbushin kërkesat e mëposhtme:

- Qendrueshmeri ndaj të rrymave në lidhje të shkurtër
- Qendrueshmeri të mjaftueshme ndaj kushteve të ambientit
- Pjesët perberese të sigureses të mos vjeterohen shpejt

- Të bëhet e mundur ndërrimi i tyre me siguresa të prodhuara sipas nje standarti nderkombetar.

Furnizuesi duhet te paraqese karakteristiken rrymë-kohe, që tregon vartesine midis rrymes qe kalon ne siguresa dhe kohes gjate te ciles siguresa nderpritet (vepron) dhe është e domosdoshme që filli shkrires të mos shkrijë per një ore prej një rryme prej 130 % të vlerës nominale. Per rryma 200% të vlerës nominale, shkrija duhet të ndodhë brenda një intervali kohor në më pak se një orë.

Fisheku do të prodhohet prej porcelani cilësor me sipërfaqe të shkëlqyeshme.

Të dyja pjeset e kontaktit te fishekut(xokolat), e poshtmjia edhe e sipërmja, do të realizohen me material bakri elektrolitit i mbrojtur galvanikisht, te rotulluara ne kanalim e tubit te sigureses ne menyre hermetike. Kjo eshte shume e rendesishme sepse hermetizimi I ketij bashkimi eshte rezistent ndaj konsumit(vjeterimit) dhe temperaturave te larta.

Komponent shume I rendesishem I siguresave TM eshte elementi shkrires , percjellesat ose shiritat duhet te jene argjend I paster. Preferohet te kete sa me shume elemente shkrires te lidhur ne parallel , me qellim qe te arrihet trashesi sa me vogel e tyre.

Siguresa do te lidhet me nje paisje sinjalizuese, e cila do te jap informacion mbi gjendjen e sigureses apo mekanizmave te tjere si p.sh ndaresin e ngarkeses.

Djegja e sigureses duhet te shoqerohet me stakimin e ndaresit.

Izolatorët mbështetës të bazamentit duhet të prodhohen prej porcelani ose epoxy material.

Fashetat (fiksuesit) , te cilat bejne kontaktin elektrik me xokolat e sigureses duhet te realizohen me baker elektrolitik te zinkuar, fashetat duhet te kene elasticitet te larte mekanik me qellim qe te sigurojne vlere te vogel te rezistences se kontaktit.

Pjesa metalike (bazamenti) duhet te jete material çeliku i galvanizuar.

2.2.4 Standartet referuese

Celat duhet te plotesojne standartet me te fundit IEC ose ekuivalentet e tyre.

- * SSH EN 62271 Pajisje komutimi dhe kontrolli për tension të lartë(High-voltage switchgear and controlgear)
- * SSH EN 62271-200 Pajisje komutimi dhe kontrolli të tensionit të lartë -Pajisje komutimi dhe kontrolli AC Te asamblluara ne kuti metalike për tension të vlerësuar mbi 1 kV deri dhe 52 kV përfshirë (High-voltage switchgear and controlgear - Part 200: AC metal-enclosed switchgear and controlgear for rated voltages above 1 kV and up to and including 52 kV)
- * SSH EN 62271-102 Pajisje komutimi dhe kontrolli për tension të lartë - Pjesa 102 Stakesit e rrymës alternative me tension të lartë dhe çelësat e tokëzimit(High-voltage switchgear and controlgear - Part 102: Alternating current disconnectors and earthing switches)
- * SSH EN 60282 Siguresat e tensionit të lartë - Pjesa 1: Siguresat me kufizimin e rrymës(High-voltage fuses - Part 1: Current-limiting fuses)
- * SSH EN 62271-105:2012 Pajisje komutimi dhe kontrolli për tension të lartë - Pjesa 105: Kombinimet çelës-siguresë të rrymës alternative për tension të vlerësuar mbi 1 kV deri dhe përfshirë 52 kV(High-voltage switchgear and controlgear - Part 105:

- Alternating current switch-fuse combinations for rated voltages above 1 kV up to and including 52 kV)
- * SSH EN 62271-103 Pajisje komutimi dhe kontrolli për tension të lartë - Pjesa 103: Çelësa për tension të vlerësuar mbi 1 kV deri dhe përfshirë 52 kV (High-voltage switchgear and controlgear - Part 103: Switches for rated voltages above 1 kV up to and including 52 kV)
 - * SSH EN 62271-206 Pajisje komutimi dhe kontrolli për tension të lartë - Sistemet tregues të prezencës së tensionit për tension të vlerësuar mbi 1kV deri dhe duke përfshirë 52kV (High-voltage switchgear and controlgear - Part 206: Voltage presence indicating systems for rated voltages above 1 kV and up to and including 52 kV)
 - * SSH EN 62271-210 Pajisje komutimi dhe kontrolli për tension të lartë - Pjesa 210: Kualifikimi sizmik për pajisjet e komutimit dhe të kontrollit të asamblyara në kuti metalike dhe izolacion solid për tension të vlerësuar mbi 1kV deri dhe duke përfshirë 52kV (High-voltage switchgear and controlgear - Part 210: Seismic qualification for metal enclosed and solid-insulation enclosed switchgear and controlgear assemblies for rated voltages above 1 kV and up to and including 52 kV)
 - * SSH EN 61869-2:2012 Transformatorët matës - Pjesa 2: Kërkesat shtesë për transformatorët e rrymës (Instrument transformers - Part 2: Additional requirements for current transformers)
 - * SSH EN 60529 Shkallet e mbrojtjes të ofruara për pajisjet e mbyllura (Kodi IP) (Degrees of protection provided by enclosures (IP code))

2.2.5 Testet

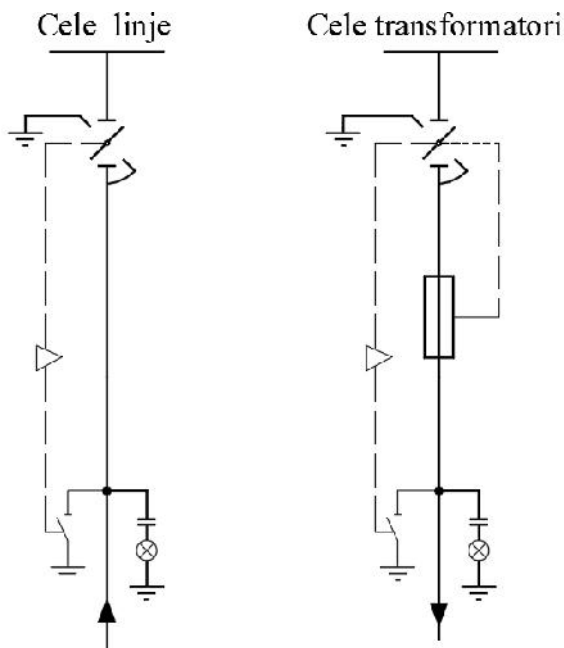
Testet

Testet tip dhe rutine duhet të kryhen nga një laborator i certifikuar, në përputhje me standartet IEC 62271-307 ose ekuivalentet e tij.

- * Testi dielektrik në qarkun kryesor
- * Testi shkarkimeve të pjesëshme
- * Testi i shpejtësisë së hapjes dhe mbylljes së ndaresit të linjes, ndaresit të tokës
- * Testi funksionimit të qarqeve ndihmëse
- * Matja e rezistencës në qarkun kryesor
- * Testet mekanike dhe dhe impaktet mekanike
- * Verifikimi i saktësisë së instalimeve
- * Testet e qendrueshmërisë ndaj rrymave të LSH
- * Testi ndaj impulsit të shkarkimeve
- * Verifikimi i shkalles së mbrojtjes
- * Testi i arkut të brendshëm
- * Testet për kapacitetin kyces dhe kyces të ndaresit
- * Temperature rise tests

Blersi rezervon të drejtën që të jetë present në ndonjë test që ai e shihet të arsyeshëm.

Skemat nje vijeshe



B- TRASFORMATORET E SHPERNDARJES

1. KERKESA TE DETYRUESHME

Eshte e detyrueshme qe furnizuesi te siguroje te dhena teknike (pjese e specifikimeve teknike) si pjese integrale e propozimit te tyre.

- Certifikatat e prodhimit ISO 9001
- Te dhena teknike (TDSH) plotesuar sic kerkohen me poshte
- Katalogu I produktit,
- Emri I llojit, vendi I prodhimit
- Pershkrime teknike perfshire edhe parametrat dhe aksesoret e garantuar
- Skemat me dimensione perfshire vendndodhjen dhe pershkrimi I terminaleve te peshtjelles ne mbulesa
- Pershkrimi ne pllakate
- Pesha e vajit
- Jetgjatesia (vite)
- Udhezime per perdorim (veprim), vendosje ne pune, mirembajtje
- Sistemi I kontrollit te cilesise, certifikatat
- Kerkesa per transportin dhe vendosjen
- Protokolli I testeve dhe lista e testeve
- Impakti ne ambient
- Deklarimi I statusit per ricikilimin e materialeve te perdorura
- Deklarimi per mungese PCB
- Te kete markim CE

2. KERKESA TE PERGJITHSHME

2.1 Specifikime Reference

Transformoret duhet te furnizohen dhe testohen ne perputhje me specifikimet te Komisionit Nderkombetar Elektroteknik:

- | | |
|---|------------------|
| • Kordinimi i izolacionit(Insulation co-ordination) | SSH EN IEC 60071 |
| • Transformoret e fuqise(Power transformers) | SSH IEC 60076 |
| • Izoloret kalimtare per tensione alternative mbi 1000 V
(Bushings for alternating voltages above 1000 V) | SSH EN 60137 |
| • Dimensionet e tubave, prizhoniereve dhe shufrave
të oksideve feromagnetike (Dimensions of tubes, pins and rods
of ferromagnetic oxides) | IEC 220 |
| • Testi i izolatoreve mbeshtetes per perdorim ne paisjet elektrike
(Tests on hollow insulators for use in electrical equipment) | IEC 60233 |
| • Matja e shkarkimeve te pjeseshme (Partial discharge measurements) | SSH EN 60270 |
| • Specifikimet per vajin izolues minaral te pa perdorur per transformore
dhe celsa (Specification for unused mineral insulating oils for
transformers and switchgear) | SSH EN 60296 |
| • Shkallet e mbrojtjes te ofruara per paisjet e mbyllura
(Kodi IP) (Degrees of protection provided by enclosures (IP Code) | SSH EN 60529 |
| • Transformoret e fuqise-Pjesa 10 Percaktimi i niveleve te zhurmes ()
Determination of transformer and reactor sound levels) | SSH EN 60076-10 |
| • Specifikimet per celik strukturor (Specification for structural steel) | ASTM A36 |

Percaktimet e dhena me sipër sipas publikimeve të SSH, EN ose IEC do të aplikohen me poshtë.

Ne rast se kerkesat e meposhtme ndryshojne nga ato te dhena ne IEC te mesiperme, ne nje fushe te vecante, transformoret duhet te plotesojne kerkesat e listuara me poshte sipas ketij artikulli.

Per kete qellim skemat dhe llogaritjet sipas sistemit SI do te perdoren.

2.2 KUSHTET E SHERBIMIT

Strukturat , paisjet dhe te gjithë aksesoret duhet te jene te pershtatshem per perdorim nen kushtet e meposhtme.

LARTESIA

Deri 1000 m mbi nivelin e detit

LAGESHTIA

Lageshtia relative 80 % ne temperaturen e ambientit 40 °C

TEMPERATURA E AMBIENTIT

- | | |
|--|--------|
| - Maksimum | 40°C |
| - Mesatare vjetore | 15°C |
| - Minimum | - 33°C |
| - Temperatura max. mesatare e ambientit per 24 ore | 35°C |

KUSHTET E ERES

Deri 40 m/sec, strukturat dhe paisjet sipas ketij specifikimi duhet te jene ne gjendje te durojne shtypje te vazhdueshme mekanike ekuivalente me eren 150 km/h. (1000 N/m²).

KUSHTET SIZMIKE

Strukturat dhe paisjet perdorur sipas specifikimeve duhet te jene ne gjendje te durojne lekundje sizmike horizontale se paku 2.5 ms⁻². Per qellime projektimi 80 % e vleres se mesiperme duhet te konsiderohet per lekundjet vertikale sizmike.

SHKALLA E KONTAMINIMIT

Niveli i ndotjes konsiderohet si ndotje e pakapshme. Distanca e shkarkimit duhet te jete 25 mm/kV.

2.3 SISTEMI I TOKEZIMIT

TM 35, 20, 10 dhe sistemi 6 kV : Me neuter te izoluar.
Sistemi TU 0.4 kV : Neuter te tokezuar direct

2.4 NIVELI I IZOLIMIT DHE LIDHJES SE SHKURTER

NIVELI I IZOLIMIT

Paisjet duhet te plotesojne nivelin e izolimit permendur me poshte. Per percaktime dhe perfundime ne parametrat e nivelit te izolimit, do te perdoren shkurtime e meposhtme.

- AC Tensioni qe duron ne frekuence industriale, 60 sekonda
- Li Tensioni impulsive qe duron, 1,2 / 50 µsec
- SI Tensioni impulsive qe duron ne kycje, 250/3500 µsec.

NIVELI I IZOLIMIT RRJETI 35 KV

- | | |
|-----------------------------------|-----------------------|
| 1) Tensioni me i larte i sistemit | 38.5 kV rms |
| 2) AC | 70 kV rms |
| 3) Li | 170 kVrms |
| 4) Neutri i transformatorit AC | Plotesisht e izoluar. |

NIVELI I IZOLIMIT RRJETI 20 KV

- | | |
|-----------------------------------|-----------------------|
| 1) Tensioni me i larte i sistemit | 24 kV rms |
| 2) AC | 50 kV rms |
| 3) Li | 125 kVrms |
| 4) Neutri i transformatorit AC | Plotesisht e izoluar. |

NIVELI I IZOLIMIT RRJETI 10 KV

- | | |
|-----------------------------------|-----------------------|
| 1) Tensioni me i larte i sistemit | 12 kV rms |
| 2) AC | 28 kV rms |
| 3) Li | 75 kVrms |
| 4) Neutri i transformatorit AC | Plotesisht e izoluar. |

NIVELI I IZOLIMIT RRJETI 6 KV

1) Tensioni me i larte i sistemit	7.2 kV rms
2) AC	20 kV rms
3) Li	60 kVrms
4) Neutri i transformatorit AC	Plotesisht e izoluar.

2.5 NIVELI I IZOLIMIT DHE HAPESIRAT

Paisja duhet te jete e pershtatshme per perdorim te vazhdueshem ne nje sistem tre faze 50 Hz. Hapesira(distance) e punes siguruar ne instalimet e jashtme midis paisjes se izoluar dhe pjese me te afert metalike nuk duhet te jete me pak se hapesira e sepecifikuar dhe nese nuk eshte e specifikuar duhet te aplikohet standarti IEC per hapesirat.

Distanca e shkarkimit ne izolatore dhe pjastra nuk duhet te jete me e vogel se 25 mm/kV ne sistemin me tension me te larte per paisjet e jashtme.

2.6 NIVELI I LIDHJES SE SHKURTER

Paisja duhet te kete nivel te lidhjes se shkurter si me poshte.

Rrjeti 35 kV, niveli i lidhjes se shkurter

- 25 kA rms, 3 sekonda
- 50 kA pik.

Rrjeti 20 kV, niveli i lidhjes se shkurter

- 25 kA rms, 3 sekonda
- 40 kA pik.

Rrjeti 10 kV, niveli i lidhjes se shkurter

- 25 kA rms, 1 sekonde
- 40 kA pik.

Rrjeti 6 kV, niveli i lidhjes se shkurter

- 25 kA rms, 1 sekonde
- 40 kA pik.

3. PERSHKRIM, KERKESA DHE TE DHENA PER TRANSFORMATORET

Transformatori i shpërndarjes do të jetë transformator i mbushur me vaj I tipit te mbyllur hermetikisht ONAN.

Transformatorët do të kete vlere nominale te tensionit prej -/0.4 kV.

Regullatori I tensionit I cili vendoset ne anen TM, do te jete plus-minus 5 % me 2.5 % ne cdo shkalle.

Grupi I lidhjes do të jetë sipas aneksit 1.

Daljet TM dhe TU te transformatorit do te jene per kablo.

Temperatura maksimale e lejuar do te jete:

- Vaji 60° C (pjesa e siperme)
- Peshtjellat 65° C (shtresa më e nxehtë)

Transformatori i fuqisë do të jetë i ndërtuar në atë mënyrë që të përmbushë kërkesat e mëposhtme:

- Të ketë cilësinë për t'i rezistuar çdo tronditjeje gjatë transportit dhe instalimit
- Të sigurojë shpërndarje efikase të nxehtësisë
- Të jetë i papershkueshen nga uji dhe vaji i nxehtë
- Të kete zhurma dhe dridhje deri në një nivel te lejueshem.

Jetegjatesia teknike duhet te jete 35 vjet.

Nukli I transformatorit

Konstruksioni i qarkut magnetic duhet te jete i tille qe te shmange zhvillimin e shkarkimeve statike te lidhjes se shkurter ne konturin e brendshem ose ne strukturen fiksuese te tokezuar dhe prodhimin e komponentes se fluksit pingul me fleten e celikut te petezuar.

Çdo fletë e petëzuar do të izolohet me material te qëndrueshëm në kushtet e punës.

Qarku magnetic do te tokezohet nepermjet nje lidhje testuese te heqeshme me konstruksionin metalik, e cila vendoset ne nje pozicion te favorshem.

Nukli i transformatorit do të prodhohet prej çeliku të cilësisë së lartë me kristale te orientuara. Nukli duhet te jete i perbere nga flete celiku te petezuara dhe çdo fletë e petëzuar do të jetë e izoluar me llak të përshtatshëm për të shmangur humbjet nga rrymat fuko

Nukli do te mbeshtetet ne bazament nepermjet fiksueseve te izoluara dhe do te tokezohet nepermjet nje lidhje te heqeshme.

Nukli (fletet e llamarines)do të jetë i mbrojtur ndaj gërryerjes duke u lyer me nje shtrese llaku me trashësi e pakta 1mm.

Peshtjellat

Transformtorët do të kene peshtjella alumini me përcjellshmëri të lartë.

Materiali i izolimit do të jetë e Klases A (SSH EN 60076-2)

Izolimi i peshtjellave dhe lidhjet do te jete i lire nga kompozimi i izolacionit per te zbutur tkurjen ose keputjen gjete shfrytezimit. Në mënyrë që të arrihet qëndrueshmëria ndaj lidhjeve te shkurtra nga ana e tensionit te ulet , peshtjella e tensionit te ulet do te ndertohet me shirita ose flete alumini ne vend te percjellesave. Transformatori do të ketë izolim të Klases A ose izolim më të mirë. Peshtjellat mund të izolohen me letër izoluese ose llak në përputhje me standardet e Prodhuesit. Ndertimi i peshtjellave do të jetë i tillë që të arrihet një shpërndarje e njetrajteshme e tensioneve impulsiv dhe tensioneve te shkarkimeve, duke shmangur pikat e dobëta në izolim.

Kazani

Kazani i transformatorit do të prodhohet prej materiali me trashësi dhe fortësi të tillë që të rezistojë pa u dëmtuar apo pa u mbinxehur në kushtet e punës ose gjatë lidhjes së shkurtër. Transformatori do të jetë pa zgjerues vaji .Për kazanin dhe pjesë të tjera, preferohet të përdoren konstruksione të salduara. Sistemi ftohës i transformatorit do të jetë me fletë llamarine ne pjeset anesore te depozitës.

Transformatori do të pajiset me rrota qe levizin ne të dyja drejtimet për instalimin në objekt.

Rregullatori i tensionit

Rregullatori I tensionit do të sigurohet nëpërmjet një çelësi dhe do të vendoset në një vend të përshtatshëm (mbi kapak) për tu manovruar lehtësisht.

Rregullatori I tensionit do te pajiset me nje celes rregullues me doreze te jashtme rrotulluese qe siguron bllokimin e rregulluesit ne pozicionin e zgjedhur.

Mekanizmi duhet të jete nga jashtë transformatorit per manovrimin e tij. Pozicionet e rregullatorit te tensionit duhen shënuar qartë dhe të mos fshihen me kalimin e kohes. Pozicionet që korrespondojnë me vleren e rregullimit te rregullatorit do të stampohen ose do të gdhenden në një pllakë metali treguese, e fiksuar ne kapakun e transformatorit.

Çelësi I rregullatorit te tensionit, duhet të ketë një vendosje të përshtatshme e ndertuar që të shmangë mundësinë e vendosjes te rregullatorit në një pozicion të ndërmjetëm.

Lidhja e rregullatorit te tensionit me kapakun e transformatorit duhet te jete e tille qe te eliminoje rrjedhjen e vajit gjate shfrytezimit te tij.

Terminalet

Terminalet e kablove të transformatorit do të projektohen duke pasur parasysh llojin e lidhjeve të përshkruara më poshtë:

- Në TM: kablllo alumini të izoluar
- Në TU: kablllo alumini të izoluar

Tipi i pjastrave pershtatese tip flamur jepet ne aneksin 1.

Daljet e peshtjellave nga brenda jashte transformatorit duhet te realizohen me anen e izolatoreve kalimtare prej porcelani ngjyre kafe. Izolatoret duhet te jene per perdorim ne ambient te jashtem.

Instrumentat dhe aksesoret

Transformoret duhet te pajisen se paku me instrumentat dhe aksesoret e meposhtem:

- Tregues I nivelit te vajit
- Termometer
- Ganxha për ngritje
- Tape në pjesën e sipërme për mbushje me vaj
- Rubinet per kullimi vaji në pjesën e poshme
- Bulona për tokëzim ne pozicion diagonal
- Rrota që lëvizin në dy drejtime
- Targeta

- Logoja e OSHEE dhe Numri Serial do të stampohen ose gdhenden në pjesën e sipërme të kazanit
- Çelës I rregullatorit të tensionit
- Kapaku i tapes mbushese me vaj
- Bazamenti metalik për montimin e kazanit dhe të rrotave
- Shkarkues në formë briri.
- Pllakata në shqip në anën e tensionit të ulet;
- Shkronja të dukshme dhe të përhershme mbi mbulues në anën e tensionit të mesëm 1U, 1V, 1W; Ana TU: 2U, 2V, 2W, 2N;
- Valvul sigurie ose ndonjë zgjidhje tjetër teknike kundër shkatërrimit të kazanit;
- Pjastrat përshtatëse sipas aneksit 1

Vaji izolues

Transformatori do të pajiset me sasinë e duhur të vajit izolues me përmbajtje minerali të cilësisë së lartë. Vaji do të jetë në përputhje me Standardin SSH EN 60296 (Class 11).

4. TE DHENA TEKNIKE

Nr	Lloji I transformatorit	Trasformatore tre fazore të zhytur në vaj, të mbyllur hermetikisht, për përdorim të brendshëm ose të jashtëm	
		SSH EN	
1	Standarti I aplikuar	SSH EN	60076
2	Fuqia nominale (S_n)	kVA	Si tregohet në aneksin 1 në fund të materialit
3	Tensioni nominal	kV	Si tregohet në aneksin 1
4	Numri I fazeve TM		3
5	Grupi I lidhjes		Si tregohet në aneksin 1
6	Tensioni në qark të shkurter 75 °C	%	4
7	Frekuenca	Hz	50
8	Kufijte e rregullimit të tensionit në TM		$\pm 2 \times 2,5\%$;
9	Sistemi I tokezimit TM		I izoluar
10	Tensioni I ulet nominal	V	400/230
11	Numri I fazeve TU		3 faze/4 percjelles
12	Sistemi I tokezimit TU		Direkt me token
13	Tensioni që duron në frekuencën e fuqisë për (1 min) TU	kV	3
14	Lloji I ftohjes		ONAN

Te dhena teknike te tjera per secilin tip te transformatorit te fuqise tregohet ne shtesen 1 me poshte. Grupi i lidhjes Dyn 5 mund te jete edhe Dyn 11.

5. HUMBJET

Transformoret kerkohen qe te kene humbje minimale.

Humbjet maksimale te pranueshme pa ngarkese dhe me ngarkese per secilin lloj transformatori tregohen ne aneksin 1 me poshte.

Ofertat te cilat do te tejkalojne humbjet e transformatorit te kerkuara ne listen e te dhenave, do te refuzohen.

Ofertat me humbje te ulta ne transformator jame te preferueshme. Per kete arsye oferta me humbjet me te ulta ne transformator do te merret si reference dhe te gjithë humbjet e transformatoreve te tjere do te kapitalizohen me vlerat e vendosura me siper shtuar ne vleresimin e cmimit te ofertes per secilen oferte. (shiko 8.C)

6. TESTET

Transformoret e shperndarjes duhet te testohen si me poshte:

a) Llojet e testeve

- * Testi I rritjes se temperatures (SSH EN 60076-2)
- * Testi I dielektricitetit (SSH EN 60076-3)

b) Testet rutine

- Matja e rezistences se peshtjelles
- Matja e raportit te tensionit dhe kontrolli I diagrams vektoriale.
- Matja e rezistences se plote ne qark te shkurter dhe ne humbje ngarkese
- Matja e rrymes ne punm pa ngarkese.
- Testet rutine dielektrike (IEC 76-3)
- Prova me mbitension, 50 Hz, 1 min TM ne TU
- Prova me tension te aolikuar, 50 Hz, 1 min 50 kV

7. GARANCITE DHE PENALITETET

- GARANCIA E PERGJITHSHME

Oferta duhet te garantoje qe:

- 1) Te gjitha punimet dhe materialet duhet te jene conform specifikimeve dhe standarteve.
- 2) Te gjitha punet dhe materialet duhet te jene ne perputhje me blerjen e materialeve , skemat, fabrikimin , praktiken e ndertimit dhe procedurat dhe duhet te jete conform te gjitha standarteve .
- 3) te gjitha materialet , pjeset dhe aksesoret duhet te jene te rinj. Prodhim i fundit , pa defekte, te cilesise me te mire, e pershtatshme per qellimin qe te permbushe te gjitha aspektet dhe kerkesat per kushtet e punes se ketij specifikimi.

Vlerat e garantuara

Ofertuesi duhet të listojë specifikisht çdo përjashtim nga këto specifikime në një paragraf të ndarë të quajtur "Përjashtime në Specifikimet e Blerësit". Pllakata e ofertuesit për vlerat nominale të transformatoreve dhe aksesoret duhet të ruhet gjatë gjithë jetegjatesisë së pajisjes sipas specifikimeve për kushtet e mirembajtjes.

Vlerat për tu garantuar duhet të përmenden dhe identifikohen si në listën e të dhënave teknike. Ofertuesi duhet të garantojë këto vlera, blerësi kufizon të drejtën për të refuzuar ndonjë pajisje që nuk është sipas vlerave të kërkuara.

- GARANCITE E KERKUARA

Lidhja e shkurter

Rezistenca e lidhjes së shkurter dhe zero impedance Z_0 nuk duhet të ndryshojë më shumë se 10 përqind e vlerës së specifikuar.

Humbjet

Humbjet që tejkalojnë vlerat e garantuara, pas një rënies prej 2 përqind të tolerancës, do të penalizohet si më poshtë

- Humbjet pa ngarkesë	ALL	400'000.--/kW
- Humbjet me ngarkesë	ALL	150'000.--/kW

Transformatorët do të refuzohen nëse humbja totale tejkalon 10 % të vlerës së garantuar ose nëse humbjet pjesore tejkalojnë 15 % të vlerës së garantuar.

Nuk paguhet dëmshpërblim nga blerësi për humbjet e garantuar më poshtë .

Rryma pa ngarkesë

Toleranca e rrymës në punim pa ngarkesë duhet të jetë maksimumi plus 30 përqind e vlerës së garantuar.

Raporti tensionit

Toleranca në punim pa ngarkesë, në rregullatorin në pozicionin kryesor për peshtjellën TM/TU duhet të jetë ± 0.5 % e raportit nominal të tensionit dhe më pak se ± 0.7 % në pozicionet e tjera.

Fuqia nominale

Në secilën peshtjellë duhet të përcaktohet fuqia nominale siç specifikohet .Këto peshtjella duhet të jenë të tilla që transformatori të furnizojë nën kushtet e qendrueshme të ngarkesë pa tejkaluar limitin e specifikuar të rritjes së temperaturës.

Kapacitetet e mbingarkesës

Transformatori i fuqise duhet te jete ne gjendje te ngarkohet ne perputhje me guiden e ngarkese sipas IEC. Vlerat ne rregullatorin e tensionit ose paisje te tjera nuk duhet te kufizojne keto mbingarkesat.

Ne oferte duhet te garantohen keto vlera, dhe bleresi ka te drejte te refuzoje cdo paisje qe nuk eshte sipas ketyre vlerave.

- **KAPITALIZIMI I HUMBJEVE NE TRANSFORMATORE PER QELLIME VLERESIMI**

Udhezime per kapitalizimin e humbjeve ne transformator dhe vleresimin

Optimizimi I cmimit te kapitalizuar te transformatoreve perfohet nga shprehja e meposhtme.(formula e kapitalizimit):

$$C = CT + a \times Po + b \times Pl$$

ku:

C = cmimi I vleresuar ne lek

CT = cmimi I ofertes ne lek

a = koeficienti per kostot e humbjes pa ngarkeses ne lek/kW

Po = humbjet pa ngarkese ne kW

b = koeficienti per kostot e humbjes ne ngarkeses ne lek/kW

Pl = humbjet e ngarkese kW

Koeficientet (a) dhe (b) jane:

$$a = 400'000 \text{ ALL/kW}$$

$$b = 150'000 \text{ ALL/kW}$$

Vlera me e ulet e ofertes do te konsiderohet ajo qe ka cmimin me te ulet.

Aneksi 1 jepet ne fund te materialit

C- URAT(KABLOT) CELE TM – TRASFORMATOR

1 Furnizimi dhe sherbimet

Kontraktuesi duhet te perfshije me materialet ,skicat ,testimin ,prodhimin, testet dhe transportin ne magazine.

- **Kabllo e fuqise TM 20kV**

Te gjitha furnizimet duhet te jene konform specifikimeve teknike.

2 Standartet

Kabllo TM te fuqise duhet te prodhohen konform standarteve SSH, EN ose IEC ose ekuivalentet e tyre

SSH IEC 60183 - Udhëzues për zgjedhjen e sistemeve kabllorë të tensionit të lartë A.C.(Guidance for the selection of high-voltage A.C. cable systems)

SSH EN 60228 - Percjellesit e kabllorëve të izoluar (Conductor of Insulated Cables)

SSH IEC 60287 - Kabllot elektrike-Llogaritja e rrymes nominale(Electric cables - Calculation of the current rating)

IEC 60502 - Kabllot e energjisë me izolim të shtresuar dhe aksesoret e tyre për tensione nominale nga 1 kV ($U_m = 1,2$ kV) deri në 30 kV ($U_m = 36$ kV) (Power cables with extruded insulation and their accessories for rated voltages from 1 kV ($U_m = 1,2$ kV) up to 30 kV ($U_m = 36$ kV))

SSH EN IEC 60230 - Testet impulsive në kabllot dhe pajisjet e tyre ndihmëse(Impulse tests on cables and their accessories)

SSH EN 60811 - Kabllot elektrike dhe kabllot me fibra optike - Metodat e provës për materialet jo-metalike (Electric and optical fibre cables - Test methods for non-metallic materials.)

SSH EN 61238 - Kompresimi dhe lidhësit mekanike për kabllot elektrike për tensionin me vlerë mbi 36 kV ($U = 42$ kV) - Pjesa 1: Metodat e provës dhe kërkesat

SSH EN IEC 60332 - Prova mbi kabllot elektrike dhe me fibër optike nën kushte zjarri (Tests on electric and optical fibre cables under fire conditions)

3 Inspektimet dhe testet e fabrikes

Testet duhet te kryhen ne fabrike ose ne nje laborator te pershtatshem sipas te dhenave ne specifikime teknike.

Rezultati I te gjitha testeve do te regjistrohet ne test reportet qe permbajne te dhena specifike.

4. Pershkrim,kerkesa dhe te dhena

Do te furnizohen kabllot 1-fazor me percjelles te perdredhur alumini, me presim tre-shtresor (ekrani gjysempercues mbi percjelles, izolimi dhe ekran i gjysempercues mbi izolim duhet te prodhohen ne nje proces te vetem pune), izolimi prej materiali XLPE, ekran bakri, shtrese e jashtme polietileni PE, mbulesa PVC, per percjellesit me siperfaqe te prerjes terthore 70 mm² te pershtatshme per perdorim ne rrjetin e shperndarjes.

4.1 Te dhena teknike 70 mm²

Type	Kebell Al nje dejesh me izolacion XLPE dhe veshje PE+PVC	
Tensioni nominal U_0/U	kV	12/20
Vlera maksimale e tensionit (U_m)	kV	24
Vlera nominale e tensionit impulsive qe duron	kV	125
Tensioni qe duron ne frekuence te fuqise 50 Hz	kV	50
Numri I fazeve		1
Frekuenca	Hz	50
Materiali i percjellesit		Alumin

Specifikime Teknike – Kabina parafabrikat

Madhesia e percjellesit	mm ²	70
Materiali izolues		XLPE
Shtresat e gjysempercjellesit (metodat e aplikimit) • Siper percjellesit • Siper izolimit		I stampuar I stampuar
Mbulesa metalike	mm ²	≥ 16 (Baker)
Rryma ne lidhje te shkurter e rrjetes ekranizuese te bakrit	kA	≥ 8
Materiali I mbuleses se jashtme		PE+PVC
Mbrojtja kunder lageshtise		Gjatesor I pa pershkrushem nga uji
Rryma e lejuar per temperature te percjellesit 65 °C/90 °C, per shtrirje ne toke me vendosje ■■■	A	175/220
Rryma e lejuar per temperature te percjellesit 65 °C /90 °C, per shtrirje ne toke me vendosje ■■■	A	185/235

4.2 Materiali dhe ndertimi

Kabllo do te jene me percjelles te perdredhur dhe kompakt prej alumini Klasa 2 sipas IEC 60228, ekran gjysempercuës te stampuar mbi percjelles, izolimi prej materiali XLPE, ekran gjysempercuës te stampuar ne menyre te ingranuar me izolimin dhe me mundesi zhvoshkjeje, ekрани prej telash bakri te zhveshur, shtrese ndarese zgjeruese dhe mbulesa e jashtme prej polietilene PE (e zeze) dhe PVC.

Ekranimi I percjellesit, izolimi XLPE dhe ekranimi i izolimit duhet te stampohen ne nje proces (hap) te vetem pune dhe te ngurtesohen nepermjet procesit ngurtesim i thate (dry-curing).

Kabli duhet te jete i pershtatshem per shperndarjen e energjise elektrike. Prandaj ai duhet te pergatitet me nje guarnicion gjatesor dhe radial per mbrojtjen nga uji pergjate ekranit metalik. Guarnicioni duhet te pergatitet nga nje shrese zgjeruese e aplikuar mbi ekranin metalik ose nga nje material zgjerues i vendosur midis percjellsave te ekranit metalik. Guarnicioni duhet te pergatitet nga nje metal rezistent ndaj korrozionit ose metal-polietilen i petezuar I aplikuar mbi guarnicion. Kujdes I vecante kerkohet per tu shmangur korrozionin galavanik. Eshte thelbesore qe guarnicioni te mbetet efektiv ,nqs nje pjese e demtuar zevendesohet me ndihmen e muftëve ne nje gjatesi te re.

Kabli duhet te jete konstruktuar ne perputhje me standartet nderkombetar IEC dhe ne vecanti me rekomandimet e IEC 60502-2 .

Kabllo duhet te jene te afte te punojne ne temperature te vazhdueshme pune maksimale prej 90 °C dhe duhet te jene te prodhuar per instalim direkt nen toke, por mund te perdoren edhe ne ambiente te brendshme ose ne tubacione nen toke sipas kushteve te terrenit. Percjellesit prej alumini duhet te jene te shkalles 100% pasterti te grades elektrike ne perputhje me standartet nderkombetare.

Veshja e jashtme duhet te jete prej polietilene PE me densitet mesatar, me nje qendrueshmeri ne terheqje prej 18 N/mm² dhe nje zgjatim minimal prej 300% kur testohen sipas SSH EN 60811-1-1.

Kabllo me mbulesë polietileni PE duhet të jenë të përshtatshme për temperatura minimale instalimi -10°C .

4.3 Shenime

Kabllo TM duhet të kenë shenimet të stampuara në mënyrë të paheqeshme.

Në kabllo duhet të jenë shenimet e mëposhtme:

- Seria e prodhimit
- Standartet referuese
- Shenimi që identifikon numrin serial dhe vitin e prodhimit
- numri, seksioni dhe materiali I përcjellesit
- tensioni I izolimit
- lloji I materialit izolues
- Markimi CE

Shenimi do të ketë permasa të mjaftueshme për t'u lexuar në raport me diametrin e kabllos. Hapësira ndërmjet dy shenimeve të njëpasnjëshme nuk do t'i kalojë 50 cm.

Secila mbulesë e të tria fazave duhet të shenohet në mënyrë të vazhdueshme me shiritë me ngjyrë të kuqe, të verdhe dhe blu respektivisht.

4.4 Testet

a) Testet Rutine:

Testet e mëposhtme rutine duhet të kryhen sipas kërkesave të standartit ndërkombëtar SSH EN 60502-2.

1. Matja e rezistencës elektrike të përcjellesave. Vlera e matur e rezistencës duhet të jetë korrekte në temperaturën 20°C dhe në 1 km gjatësi në përputhje me formulat dhe faktorët e dhënë në SSH EN 60228
2. Testi i rrymave të rrjedhjes (*Partial discharge*) në $1.5 U_0$, dhe vlera maksimale e lejuar do të jetë 5 pC. Nuk do të pranohen kabllo me rryma rrjedhjeje më të mëdha.
3. Testi me tension të rritur AC : për $3.5 \times U_0$, në 50 Hz, për 15 minuta.

b) Testet Speciale:

Testet e mëposhtme speciale duhet të kryhen sipas standartit të mesiperm

1. Ekzaminim i përcjellesit
2. Kontroll i dimensioneve
3. Testet elektrike
4. Testi në nxehtësi (*Hot set test*) i izolacionit XLPE

c) Testi I qëndrueshmërisë ndaj ujit

Në vazhdim të testeve të mesiperm, kabli duhet të testohet për mbrojtjen gjatësore nga uji (ekrani metalik) në përputhje me Cenelec 629.1S1,

Anex D

Mbrojtja terthore e kablit duhet te demonstrohet nga nje test I pranueshem nga prodhuesi

d) Testet Tip

Te gjithet testet tip, elektrike dhe jo-elektrike, te aplikueshme ne kabllot 10 dhe 20 kV me izolacion XLPE te specifikuar sipas standarteve perkates, duhet te kryhen ne rast se prodhuesi nuk paraqet nje certificate per testet tip per kabllot te ngjashem qe jane testuar gjate 5 viteve te fundit.

II. SEKSIONI TU

A- PANELI TU

1. Te pergjitheshme

Materialet e meposhtme duhet te jene conform standarteve dhe specifikime te meposhtme.

Te gjitha materialet jane ndertuar per te siguruar pune normale edhe ne kushte klimatike te ndryshme.

Ato duhet te punojne normalisht edhe ne kushtet e ndryshimit te ngarkeses dhe tensionit nen veprimin e lidhjes ses hkurter ose avarive te tjera qe mund te ndodhin ne system.

Te gjitha materialet qe perdoren per prodhimin e ketij produkti dueht te jene te cilesise me te mire dhe te pershtatshem per pune edhe ne kushte specifike. Ato duhet te kene markim CE.

Panelet e tensionit te ulet me automat duhet te furnizohen te kompletuara dhe gati per tu montuar.

2. Kerkesa te detyrueshme

Eshte e detyrueshme qe furnizuesi te siguroje:

- Certifikata e fabrikes ISO 9001
- Te dhenat e tenderit si me poshte
- Te gjitha test raportet e fabrikes
- Diagramen elektrike
- Vizatimet (skicat)
- Manuali i perdorimi(skicat e instalimit)
- Markim CE te panelit dhe materialeve perberese

3. Kushtet e sistemit

Te dhena per sistemin	Njesia	
Tensioni me I larte is istemit	kV	0.66
Tensioni nominal	V	400/230
Frekuenca	Hz	50
Numri I fazeve	No	3 faze/4 percjelles
Sistemi I tokezimit		Direkt me token

Kushtet atmosferike

Temperatura maksimale e ambientit	40°C
Temperatura minimale e ambientit	-10 °C
Lageshtia relative maksimale	80%
Lartesia maksimale mbi nivelin e detit	1000m
Ndotja	mesatare

4. Pershkrim, kërkesa dhe te dhena

Ky specifikim mbulon kërkesat për panelet e tensionit të ulet me automate, që shërben për të lidhur pjesën e tensionit të ulet të transformatorit të fuqisë dhe furnizimin me energji elektrike të rrjetit të TU të shpërndarjes .

Paneli I tensionit të ulet përdoret për ambient të brendshëm ose të jashtëm sipas kërkesës.

Paneli TU duhet ndërtuar dhe prodhuar sipas standartit IEC 60439-1.

Paneli duhet të përbehet nga komponentet e mëposhtme (shih skemën përkatëse në fund të materialit).

- 1 (një) boks metalik me metal anti koroziv, me qëndrueshmëri të lartë termike dhe kundër zjarrit, me dërrë
- Automatet e TU, sipas tabelës dhe skemës me poshtë
- 3 (tre) zbara bakri për fazat, 1 (një) zbarë bakri për neutrin dhe 1 (një) për token,
- Vrime për linjën hyrëse për automatën tre polar (shih spec teknike të automatit)
- Vrima për linjat dalje të automateve tre polar
- 3 (tre) transformatore rryme monofaze tip toroide, rryma në primar në përputhje me rrymën e transformatervë të fuqisë (pjesa e tensionit të ulet), rryma në sekondar 5A, fuqia në dalje 5VA, klasa e saktësisë 0.5 FS 10,
- 1 (një) mates smart 230/400V, 5 A,
- 1 (një) miniautomat trefazor 16A, 400 V për ndricimin e ambientit dhe prize, kl B
- 1 (një) miniautomat trefazor 10A, 400V për qarqet e tensionit të matesave, kl C
- 1 (një) prize shuko 16 A
- 1 (një) llambe për ndricim paneli
- Një llambe modulare tre fazore LED për identifikimin e prezencës së tensionit

Shënim: Për dimensionet e birave për hyrjen dhe daljen e kabllëve referohu seksioneve të linjave në

tabelën e të dhënave teknike të mëposhtme

Paisjet e panelit të tensionit të ulet duhet të montohen në boks që në fabrikë. Paneli duhet që të ketë mundësi për tu montuar në mur ose në dysheme.

Paneli duhet të ketë dyer të levizshme dhe pas tyre pllakë mbrojtëse izoluese, zjarduruese, transparente me qëllim mbrojtjen nga kontaktet aksidentale. Dritaret për leven e automateve duhet të projektohen për përdorimin manual ON/OFF.

Anet e boksit duhet të jenë të mbyllura.

Dera duhet të jetë me bllokim mekanik dhe të ketë mundësi për tu mbyllur me element të sigurie i cili është pjesë e panelit.

Pjesë e panelit janë edhe të gjithë aksesoret e montimit.

Paneli është kundër zjarrit (klasa B), mbyllja e dyerve është sipas principit të tri pikave të energjisë.

Në panel duhet të parashikohen vrimat për hyrjen dhe daljen e kabllëve. Vrima e kabllit dalës do të parashikohet në funksion design prodhimit që do të përcaktohet nga investitori në fazën e porosisë .

Për hyrjen dhe daljen e kabllëve duhet të parashikohen cable glands në përputhje me seksionet e kabllëve përkatëse.

Montimi perfshin te gjitha lidhjet midis percjellesave dhe paisjeve te montuara ne panel. Zbarat duhet te jene te sheshta, keshtu ajo mund te lejoje lidhjen e kabllove me bashkueset.

Paneli duhet te kete zbaren e tokes me zbare bakri dhe terminalin e tokes me nje bulon M12 plus dado. Izolatoret ne zbarat e tensionit te ulet duhet te jene porcelan ose “epoxy resin” material i derdhur epox ne gjendje qe te duroje forcat elektrodinamike qe mund te vijne si rezultat i rrymave maksimale te LSH. Lustra duhet te jete e bute dhe solide, dhe duhet te mbuloje te gjitha pjeset e ekspozuara te izolatorit dhe mos te lejoje plasaritjet dhe carje.

Zbarat e tensionit te ulet duhet te jene solide dhe pa defekte.

Ne siperfaqen e panelit te tensionit te ulet duhet te shenohet e stampuar logoja e OSHEE si dhe nje pllakate paralajmeruese me rrezikun per jeten, me simbolin dhe shenimin "RREZIK VDEKJE 400V".

Ne nje pjese te dukshme te tij, duhet te montohet etiketa (targeta) ku te shenohen te dhenat kryesore si dhe ato identifikuese te tij, ne perputhje me standartet perkatese.

Ne panel duhet te parashikohet hapësire per montimin ne prespektive edhe te nja automati tjetër per dalje rezerve si dhe per transformatoret e rrymes perkatese.

Gjithashtu kompozimi i panelit duhet te behet ne menyre te tille qe ne prespektive te kete mundesi te montohen trasformatore rryme edhe per daljet me qellim qe te behet bilanci i tyre.

Pjeset percjellese te rrymes brenda panelit duhet te jene te sistemuara dhe te mbuluara me kapak plastik transparent.

Ne hapësiren e lire te panelit (ne zonen ku nuk ka as paisje, as zbara, as ku parashikohet te lidhen kablllo) duhet te parashikohet :

1. Hapesire per montimin e nje Paisje Speciale per mbrojtjen nga mbitensionet (SPD) me permasa sipas kerkeses se porositesit .
2. Hapesire per montimin ne prespektive te paisjeve telekomunikuese
3. Per hyrjen e kabllove duhet te parashikohen cable glands te rakordushme per seksione te ndryshme.

Per sa me siper ne kete pjese duhet te montohet shine DIN RAIL me mundesi per te levizur vertikalisht sipas nevojës.

Qarqet duhet te kontrollohen ne cdo panel per:

- Lidhjet korrekte te percjellesave
- Testi i qendrueshmerise per frekuence te fuqise 50 Hz, 1 sec., 3 kV

Duhet te sigurohen dritare per ajrim pa cenuar shkallen e mbrojtjes IP te kerkuar.

Te dhena teknike

Nr	Pershkrim	Njesia	Te dhena teknike
1	Standarti I perdorur		S SH EN 50274:2002
2	Tensioni nominal	V	230/400
3	Frekuenca	Hz	50
4	Numri I fazeve		3fazes/4percjelles
5	Tensioni qe duron per 1 min ne frekuencen e fuqise	kV	3
6	Tensioni impulsiv i shkarkimeve qe duron 1.2/50µs	kV	8
7	Rryma e lidhjes se shkurter	kA	20
8	Rezistenca ne rastin e nje goditje	Xhaul	20
9	Testi ne te nxehte i percjellesve	°C	750

Specifikime Teknike – Kabina parafabrikat

10	Diapazoni i temperaturave	°C	-20 deri +50
11	Lageshtia	%	90
12	Izolimi		Dyfish
13	Materiali i aksesoreve dhe boksit		Metalik
14	Shkalla e mbrojtjes per ambient te brendshem/te jashtem		IP44/IP65
15	Ngjyra e panelit		RAL7035
16	Lloji I instalimit		Vertikal, I fiksuar
17	Ambienti i montimit		I brendeshem/I jashtem

Tipi i panelit TU [mm]	Seksioni terthor I linje hyrese [mm ²]	Dimensioni i panelit	Rryma e lidhjes se shkurter (KA)	Fuqia e Trasformtorit [kVA]	
3 automate 1x200+2x100	4x95 AL	a=750mm b=750÷850mm c=250÷300mm	20	100	
4 automate 1x320+(1x160A+2 x 100 A +1 vend per automat rezerve)	3x120+1x70 AL	a=750mm b=750÷850mm c=250÷300mm	20	160	
Varianti I 3 automate 1x400+(2x250 A+ 1 vend per automat rezerve) Varianti II 4 automate 1x400+(3x160A+ 1 vend per automat rezerve)	Sipas kerkeses	3x240+1x120 AL	a=750mm b=750÷850mm c=250÷300mm	20	250
5 automate 1x800+4x200 A + 1 vend per automat rezerve)	2x(3x185+1x95) AL	a=880÷900mm b=1600÷1800m m c=350÷400mm	20	400	
5 automate 1x1000+(4x250 A + 1 vend per automat rezerve)	3x(3x240+1x120) AL	a=880÷900mm b=1600÷1800m m c=350÷400mm	20	630	

Per panelet e transformatoreve 250 KVA e me shume, furnizimi i tyre do te behet me kablllo nje fazore duke respektuar numrin dhe seksionin e dhene me lart. Te gjithe kabllot kane izolacion XLPE.

Kompozimi panelit duhet te behet ne menyre te tille qe te respektohen standartet e panelit ne teresi, standartet e punes se paisjeve, sigurimi teknik e tje. Kujdes duhet te tregohet me ventilimin ne menyre qe temperatura maksimale ne pjesen e sipërme te panelit te mos kaloje 60 °C.

Ne raste te vecanta, cilesuar ne kerkese, paneli mund te kompozohet edhe ndryshe por duke respektuar kerkesat e ketij specifikimi.

Varianti perfundimtar i prodhimit te panelit do te vendoset pas miratimit nga ana e bleresit.

5. Perdorimi

Paneli i tensionit te ulet eshte ndertuar per tu montuar ne mur dhe dysheme, per te lidhur nje linje hyrese dhe linjat dalese dalese me seksion deri 240 mm².

Paneli TU perdoret per ambient te brendeshem/te jashtem (sipas kerkeses)

6. Rajonet e perdorimit

Te gjitha rajonet

7. Paketimi

Materialet paketuese duhet te jene sipas SSH EN 13430 dhe SSH EN 13431. Ato duhet te jene te riciklueshme dhe nuk duhet te permbajne substance radioactive , kancerogjene ose substance te tjera te rrezikshme per shendetin dhe mjedisin. Pjese e paketimit eshte nje tablele pershkruese e cila duhet te perfshije minimalisht informacionin e meposhtem:

Fabrika, lloji I panelit, numri I copeve, dimensionet, pesha.

8. Testet

Llojet e testeve

- Prova e deformimit,
- Prova dielektrike
- Prova per kufinjte e temperaturave,
- Fortesia e vidave dhe dadove,
- Shkalla e mbrojtjes,
- Resiztenca ne nxehtesi .

Testet rutine

- Inspektime te pergjitheshme,
- Shkalla e mbrojtjes,
- Fortesia e vidave dhe dadove,
- Resiztenca ne nxehtesi.

AUTOMAT TRE FAZOR TU(MCCB)

1. Te dhena te pergjithshme

Ky specifikim paraqet kushtet e pergjitheshme teknike per blerjen dhe pranimin e automateve TU tre fazore, me tre pole te cilet perdoren ne rrjetat e tensionit te ulet si celesa, si paisje mbrojtese.

Paisja duhet te jete konform standarteve SSH, EN, ose IEC.

Paisja duhet te kete markim CE

Pajisjet duhet te ndërtohen për të siguruar funksionimin e sigurve, mirembajtje, mbrojtjen ne punë dhe do të shënohet me një tregues të dukshem të sigurisë.

Ilustrimi

(Ilustrimet dhe dimensionet jane orientuese)



2. Kërkesa te detyrueshme

Eshte e detyrueshme qe furnizuesi te siguroje dokumentat e meposhtme.

- Certifikat e fabrikes ISO 9001
- Te dhena teknike sic kerkohen me poshte
- Karakteristikat e komutimit per automatet
- Te kene marketim CE

3. Kushtet e sistemit

Te dhena per sistemin

Te dhena per sistemin	Njesia	
Tensioni me I larte I sistemit	kV	0.66
Tensioni nominal	V	400
Frekuenca	Hz	50
Numri I fazeve	No	3 faze/4 percjelles
Sitemi I tokezimit		Direkt ne toke

Kushtet atmosferike

Temperatura maks. e ambientit	40°C
Temperatura min. e ambientit	-10 °C
Lageshtia relative maksimale	80%
Lartesia maks. mbi nivelin e detit	1000m
Ndotja	mesatare

4. Pershkrim, Kërkesa dhe te Dhena

Ky specifikim mbulon kërkesat per automatet tre fazore te TU me tre pole me qellim qe te perdoren ne rjetat e tensionit te ulet(kryesisht ne kabina trasformacioni) si celesa dhe si element mbrojtës. Automatet tre fazore TU duhet te jene per perdorim te brendeshem.

Te dhena teknike

1	Numri I poleve		3
2	Ryma nominale ne 30°C, In	A	100
3	Kufijte e regullimit te rymes nominale 30°C, Ir	A	(0.6-1.0) x In
4	Rryma max qe nuk shkakton ckycje (Int)	A	1.13
5	Qendrushmeria ndaj rrymes LSH 1 sek	KA	20
6	Tensioni nominal	V	400
7	Tension I izolimit	V	500
8	Frekuenca	Hz	50
9	Numri i cikleve mekanike te punes		25000

Specifikime Teknike – Kabina parafabrikat

10	Numri I cikleve elektrike te punes		10000
11	Kurba e komutimit		B

1	Numri I poleve		3
2	Ryma nominale ne 30°C, In	A	160
3	Kufijte e regullimit te rymes nominale 30°C, Ir	A	(0.6-1.0) x In
4	Rryma max qe nuk shkakton ckycje (Int)	A	1.13
5	Qendrushmeria ndaj rrymes LSH 1 sek	KA	20
6	Tensioni nominal	V	400
7	Tension I izolimit	V	500
8	Frekuenca	Hz	50
9	Numri i cikleve mekanike te punes		25000
10	Numri I cikleve elektrike te punes		10000
11	Kurba e komutimit		B

1	Numri I poleve		3
2	Ryma nominale ne 30°C, In	A	250
3	Kufijte e regullimit te rymes nominale 30°C, Ir	A	(0.6-1.0) x In
4	Rryma max qe nuk shkakton ckycje (Int)	A	1.13
5	Qendrushmeria ndaj rrymes LSH 1 sek	KA	20
6	Tensioni nominal	V	400
7	Tension I izolimit	V	500
8	Frekuenca	Hz	50
9	Numri i cikleve mekanike te punes		25000
10	Numri I cikleve elektrike te punes		10000
11	Kurba e komutimit		B

1	Numri I poleve		3
2	Ryma nominale ne 30°C, In	A	400
3	Kufijte e regullimit te rymes nominale 30°C, Ir	A	(0.6-1.0) x In
4	Rryma max qe nuk shkakton ckycje (Int)	A	1.13
5	Qendrushmeria ndaj rrymes LSH 1 sek	KA	20
6	Tensioni nominal	V	400
7	Tension I izolimit	V	500
8	Frekuenca	Hz	50
9	Numri i cikleve mekanike te punes		20000
10	Numri I cikleve elektrike te punes		8000
11	Kurba e komutimit		B

1	Numri I poleve		3
2	Ryma nominale ne 30°C, In	A	630

Specifikime Teknike – Kabina parafabrikat

3	Kufijte e regullimit te rymes nominale 30°C, Ir	A	(0.6-1.0) x In
4	Rryma max qe nuk shkakton ckycje (Int)	A	1.13
5	Qendrushmeria ndaj rrymes LSH 1 sek	KA	20
6	Tensioni nominal	V	400
7	Tension I izolimit	V	500
8	Frekuenca	Hz	50
9	Numri i cikleve mekanike te punes		20000
10	Numri I cikleve elektrike te punes		8000
11	Kurba e komutimit		B

1	Numri I poleve		3
2	Ryma nominale ne 30°C, In	A	800
3	Kufijte e regullimit te rymes nominale 30°C, Ir	A	(0.6-1.0) x In
4	Rryma max qe nuk shkakton ckycje (Int)	A	1.13
5	Qendrushmeria ndaj rrymes LSH 1 sek	KA	20
6	Tensioni nominal	V	400
7	Tension I izolimit	V	500
8	Frekuenca	Hz	50
9	Numri i cikleve mekanike te punes		20000
10	Numri I cikleve elektrike te punes		8000
11	Kurba e komutimit		B

1	Numri I poleve		3
2	Ryma nominale ne 30°C, In	A	1000
3	Kufijte e regullimit te rymes nominale 30°C, Ir	A	(0.6-1.0) x In
4	Rryma max qe nuk shkakton ckycje (Int)	A	1.13
5	Qendrushmeria ndaj rrymes LSH 1 sek	KA	20
6	Tensioni nominal	V	400
7	Tension I izolimit	V	500
8	Frekuenca	Hz	50
9	Numri i cikleve mekanike te punes		20000
10	Numri I cikleve elektrike te punes		8000
11	Kurba e komutimit		B

1	Numri I poleve		3
2	Ryma nominale ne 30°C, In	A	1250
3	Kufijte e regullimit te rymes nominale 30°C, Ir	A	(0.6-1.0) x In
4	Rryma max qe nuk shkakton ckycje (Int)	A	1.13
5	Qendrushmeria ndaj rrymes LSH 1 sek	KA	20
6	Tensioni nominal	V	400
7	Tension I izolimit	V	500

8	Frekuenca	Hz	50
9	Numri i cikleve mekanike te punes		20000
10	Numri I cikleve elektrike te punes		8000
11	Kurba e komutimit		B

5. Standartet referuese

Automatet tre fazore te tensionit te ulet me tre pole duhet te plotesoje kerkesat e standartit Ssh en 60898 Pajisje ndihmese elektrike - Automatet për mbrojtjen nga mbirryma për instalimet shtëpiake dhe të ngjashme me to (Electrical accessories - Circuit-breakers for overcurrent protection for household and similar installations)

SSH EN 60947 Pajisjet shpërndarëse dhe te kontrollit të tensionit të ulët (Low-voltage switchgear and controlgear)

S SH EN 50274:2002: Tërësia e pajisjeve shpërndarëse të tensionit të ulët - Mbrojtja nga goditja elektrike - Mbrojtja nga kontakti i drejtpërdrejtë i paqëllimshëm me pjesët e rrezikshme nën tension
S SH EN 50274:2002/AC:2009: Tërësia e pajisjeve shpërndarëse të tensionit të ulët - Mbrojtja nga goditja elektrike - Mbrojtja nga kontakti i drejtpërdrejtë i paqëllimshëm me pjesët qe perbejne rezik per jeten

S SH EN 60898-2:2006: Ndërprerësit e tensionit për mbrojtjen nga mbirryma për instalimet shtëpiake dhe të ngjashme me to — Pjesa 2: Ndërprerësit e qarkut për veprimin e rrymës alternative dhe rrymës së vazhduar

S SH EN 60947-5-4:2003:Pajisjet shpërndarëse të tensionit të ulët - Pjesa 5 - 4: Pajisjet e qarkut të kontrollit dhe elementët ndërprerës - Metoda e vlerësimit të performancës së kontakteve me energji të ulët - Prova të veçanta (ose ekuivalentet e tyre)

6. Ndertimi dhe materiali

Automati tre fazore TU me tre pole duhet te jene konform standarteve te prodhuesit dhe specifikimeve teknike te mesiperme.

Automati tre fazore TU me tre pole duhet te veproje sipas kurbes se komutimi B.

Automatet tre fazore TU duhet te kene karakteristikat kryesore si me poshte :

- Te jene 3(tre) polare me terminale ballore
- Rele te rregullueshme per mbrojtje mha mbingarkesat dhe lidhjet e shkurtra
- Mbulesa e derdhur , e fiksuar

Automatet 3 fazore te TU duhet te jene te afte te percjellin dhe shkyçin rryma ne kushte normale dhe gjithashtu te percjellin per nje fare kohe dhe shkyçin rrymat ne kushte specifike jonormale te qarkut, siç eshte ajo e lidhjes se shkurter.

Pajisjet e mesiperme duhet te kene konstruksion te tille qe te plotesoje kerkesat e meposhtme :

- Qendrueshmeri ne kushtet e nje rryme dhe tensioni te ndryshem
- Qendrueshmeri ndaj kushteve lokale atmosferike

Pjeset rrymepercjellese duhet te jene prej bakri elektrolitik.

Automatet duhet te parashikohen per punim te pavarur me dore.

Automatet duhet te projektohen te tille qe te jene te mbyllur dhe te siguruar nepermjet nje dryni ne pozicionin “ Hapur”

Siperfaqet e ekspozuara duhet te jene te mbrojtura kundrejt korrozionit nepermjet zingimit ne te xehte ose duhet te jene prodhuar me çelik te pandryshkshem , tunxh, per te parandaluar veshjen me ndryshk ose korrozionin.

Dalja e TU duhet te parashikohet me nje terminal te rrafshet te TU per pranimin e kapikordave te kablrit TU.

Dizenjimi i automateve te TU duhet te jete i tille qe te beje te thjeshte mirembajtjen e kontakteve te levizshem dhe te palevizshem.

Automatet do te jene te tipit te fiksuar ne siperfaqe vertikale dhe jo ne shine.

7. Testet

Llojet e testeve do te kryhen ne perputhje me standartet IEC 60898 dhe IEC 60947-1-2

8. Sherbime

Furnizuesi duhet te siguroje 3 paketa nga dokumentat e meposhtme:

- Karakteristikat e komutimit
- Vizatimet strukture,
- Manualin e perdorimit.

TRANSFORMATORET E RRYMES TU

1. Pershkrim ,kerkesa dhe te dhena

Ky specifikim mbulon kerkesat per transformatoret e TU nje faze me qellim furnizimin e qarkut te rrymes te matesit elektronik trefaze.

Transformatoret e rrymes TU duhet te jene tip toroidal per ambient te brendeshem.

Te dhena teknike

Rryma ne primar (I_p)	(100 – 1000) A
Rryma ne sekondar (I_s)	5 A
Klasa e sakteise	0.5S FS 10
Ngarkesa nominale ne sekondar	0.2 Ω
Fuqia ne dalje	5 VA
Tensioni me I larte i sistemit	0.66 kV
Tensioni qe duron ne frekuence te fuqise (1 min)	3 kV
Frekuenca	50 Hz
Sistemi I tokezimit	I tokezuar ne menyre solide
Rryma termike e lidhjes se shkurter Ith per 1sek	40 I_p

2. Standartet referuese

Transformatorët TU një fazë duhet të jenë conform standartit SSH EN 61869-1 dhe SSH EN 61869-2 ose ekuivalentit të tyre.

3. Materiali dhe ndertimi

Transformatori I rrymes duhet të jetë I pershtatshëm për ambient të brendshëm.

Ato duhet të jenë të tipit toroidal dhe të vullosshëm. Peshtjella primare inkorporohet në zbarat e panelit të matjes TU dhe mban rrymat që rrjedhin në të. Peshtjella sekondare do të parashikohet për lidhjen me rrjetin elektrik të matësit tre-fazor elektronik.

Transformatori i rrymes njëfazore TU duhet të parshikohet që t'i qendrojë për 1 sec. rrymes termike të lidhjes së shkurter pa pësuar efekte termike dhe rrymes dinamike pa u demtuar elektrikisht ose mekanikisht si pasojë e forcave elektromagnetike.

Terminalet në sekondar duhet të pajisen me një mbulësë dhe të kenë mundësi për të vullosur.

Transformatorët e rrymes duhet të furnizohen të plotësuar me aksesoret respektive (bulona , dado etj)

Të gjithë transformatorët e rrymes duhet të pajisen me një pllakate në përputhje me standartin IEC 44-1 ose ekuivalentet e tij.

4. Llojet e testeve

Llojet e testeve duhet të kryhen paraprakisht siç specifikohet në standartin IEC 44-1 ose ekuivalentin e tij.

MATESAT ELEKTRONIK ME LEXIM NE DISTANCE 3x230/400V, 5 A

Ilustrimi

(Ilustrimi dhe dimensionet janë orientuese)



1. KERKESA TE DETYRUESHME

Eshtë e detyrueshme që furnizuesi të sigurojë dokumentat e mëposhtme:

- Një mates kampion,
- Certifikatat e fabrikes ISO 9001,
- Të dhenat e tenderit si më poshtë ,
- Raportet e testeve sipas Specifikimeve Teknike

2. KERKESA TE PERGJITHSHME

Rregulloret dhe normat

Matesat janë sipas kërkesave EN 62 052-11, EN 62 053-21, EN 62 053-23, EN 62 053-31, EN 61 038, EN 62 053-22, EN 62056-21 ose standarte të tjera ekuivalente me to.

Certifikatat ISO

Prodhuesi duhet të ketë certifikatat ISO 9001; ISO 17025 and ISO 14001

Specifikime te pergjithshme

Matesi perdoret per matjen e energjise active dhe reactive per sistemin trefaze me rryme alternative me kater percjellesa me lidhje me trasformatore rryme. Ai eshte i projektuar me system modular komunikimi, ka funksionet AMI, AMR, AMM.

Tensionet referuese: 3x230/400 V (+15%, -40%)

Rryma nominale: 5 A

Frekuenca nominale: 50 Hz.

Vlerat e temperatures

Temperatura e punes varion nga -20°C ne 60°C.

Prova ciklike ne lageshti me nxehtesi IEC 62 052-11, seksioni 6.3.3

Lageshtia relative: 96%.

Shkalla e mbrojtjes: IP53.

Testi ne uje me kripe sipas IEC 60068-2-11

Konsumi ne qarkun e rrymes dhe tensionit

Konsumi ne qarkun e tensionit ne tension nominal: 1.5 W dhe 2.5 VA, per faze

Konsumi ne qarkun e rrymes ne rryme nominale: me pak se 0.1 VA per faze

Klasa e saktesis:

cl 1 – per energjine active dhe sipas kerkeses,

cl 2 - per energjine reactive dhe sipas kerkeses

Per fuqi 1-10 MVA kl 1per fuqi aktive dhe 2 reaktive

Per fuqi 10-50 MVA kl 0.5s per fuqi active dhe 1 per fuqi reaktive

Qendrushmeria ndaj tenseoneve

Tensioni qe duron ne frekuencen e fuqise (1 min): 5kV

Tensioni impulsive qe duron (1.2/50 µsec): 10kV

Matesi duhet te jete i qendrushem dhe te punoje normalisht ndaj luhatjeve te tensionit dhe mbitensioneve te komutimit.

Kerkesat mekanike

Matesit duhet te projektohen dhe ndertohen ne nje menyre qe te shmangin rreziqet ne perdorim normal dhe ne kushte normale dhe te sigurojne mbrojtje personale nga goditjet elektrike, kunder efekteve te rritjes se temperatures, mbrojtjen kunder perhapjes se zjarrit, futjes te objekteve solide , duhet te jete i mbrojtur nga futja e pluhurit dhe lageshtise.

Te gjitha pjeset te cilat jane te ekspozuara ndaj korrozionit ne kushte normale pune duhet te jene te mbrojtura. Te gjitha pjeset e jashtme jane rezistente ndaj agjenteve atmosferike dhe rezatimit UV, resistente ndaj zjarit.

Lidhjet elektrike ne mates duhet te jene rezistent ndaj manipulimeve. Kjo duhet te behet qe te

parndaloje hapjen e tyre nga jashte aksidentalisht ose pa prishur vulen.

Bloku i terminalit

Terminalet duhet te grupohen ne nje bllok terminalesh duke patur veti te pershtatshme izoluese dhe fortessi mekanike. Lidhja ne terminale behet me vida.

Terminalet duhet te mbyllet me nje mbulesë(kapak) qe vulost, ne pjesen e pasme te saj duhet te jete nje skeme lidhje

Lidhja jokorrekte e fazave

Matesi duhet t epunoje edhe ne rastin e mungeses se nje ose dy fazave. Matesi punon sic duhet kur:

- Mungon nje ose dy faza por neutri dhe nje ose dy fazat e tjera jane te lidhura.
- Neutri dhe nje faze jane te lidhura ne menyre inverse

Matesi nuk duhet te lejoje kalimin e energjise kur mungon neutri.

Pajtueshmeria elektromagnetike dhe crregullime te tjera ne mbrojtje

Matesi duhet te behet ne perputhje me standartet e meposhtme: SSH EN 62052 - 11 and SSH IEC 62053 – 21 me shtesat e meposhtme:

- Test i shkarkimit per SSH IEC62052-11 seksioni 7.5.6 por me tensionin prove 5kV ne vend te 4kV
- Testi me impulse SSH IEC62052-11 seksioni 7.3.2 por me tension impulsiv 10 kV ne vend te 6kV

Targeta

Targeta duhet te vendoset ne brendesi te matesit ne pjesen ballore , duke treguar informacionin e meposhtem:

- Emri I prodhuesit, vendi dhe viti I prodhimit,
- Tipi I destinimit,
- Numri serial,
- Tensioni nominal,
- Rryma nominale ,
- Frekuenca,
- Konstantja e matesit,
- Klasa e saktessise,
- Marka e aprovuar,
- Bar code,
- Klasa e mbrojtjes,
- OSHEE
- Markim CE

Ekrani

Ekrani duhet te jete i tipit LCD. Minimalisht dy menyra te paraqitjes ne ekran duhet te jene ne dispozicion. Nje menyre paraqitje eshte paraqitja normale ose automatike. Menyra tjeter e paraqitjes ne ekran do te jete manuale per te paraqitur ne menyre te menjehereshme fuqine, tensionin, rrymen dhe frekuencen. Ekranin e matesit do te tregoje ne vijim:

- Drejtimin e fluksit te energjise;

- Tregimi i fazave të tensionit;
- Treguesin e tarifës aktuale.

Matesi duhet të ketë një buton shtypja e të cilit të tregojë në mënyrë manuale leximet. Ekranin duhet të jetë së paku me 8 shifra për konsumin e energjisë (numri i shifrave të plotë dhe dhjetore është 6+2) dhe së paku 8 shifra për kërkesat (numri i shifrave dhjetore është së paku 2). Numri i shifrave për kodin OBIS është nga 5 në 7 shifra. Vlerat që shfaqen në ekran janë të programueshme.

Elementet vezullues (pulsues) të ekranit kanë një frekuencë 1 Hz

Numri i tarifave

Matesit duhet të ketë mundësi për të ruajtur vlerat e matura së paku në 8 (tete) regjistra tarifore. Numri i tarifave është i programueshem.

Impulset e daljes

Matesi duhet të ketë në dalje impulset e mëposhtme

- Së paku një impuls dales optic
- Së paku një impuls dales elektrik

Konstantja e matesit

Konstantet e matesit duhet të jenë:

- 1000 imp/kWh për **impuls dales optic** (for optical pulse output),
- 1000 imp/kWh për **impuls dales elektrik** (for electrical pulse output).

3. FUNKSIONET E MATESIT

Energjia aktive

Matesi duhet të ketë mundësi për matjen, ruajtjen dhe shfaqjen energjisë aktive në vlerë absolute sipas planit tarifor brenda klases së saktësisë. (treguesi i regjistrimit 15.8.x sipas EN62056-61 (OBIS)).

Energjia reaktive

Matesi duhet të ketë mundësi për matjen, ruajtjen dhe shfaqjen energjisë reaktive.

Fuqia mesatare maksimale

Matesi duhet të ketë mundësi për matjen, ruajtjen dhe shfaqjen e fuqisë aktive mesatare maksimale të importuar (që ka kaluar në mates) sipas planit të tarifor brenda klases së saktësisë. (treguesi i regjistrimit 1.6.x sipas EN 62056-61 (OBIS)).

Fuqia e castit

Matesi duhet të ketë mundësi për matjen dhe shfaqjen e fuqisë së castit.

Tension i castit

Matesi duhet të ketë mundësi për matjen dhe shfaqjen e tensionit të castit për secilën fazë.

Rryma e castit

Matesit duhet të ketë mundësi për matjen dhe shfaqjen e rrymës së castit për secilën fazë.

Frekuenca e castit

Matesit duhet te kene mundesine per matjen dhe shfaqjen e frekuences se castit.

Vlera maksimale e rrymes

Matesi duhet te kete mundesine per matjen, ruajtjen dhe shfaqjen e vleres se rrymes maksimale te fazave ne nivel mujor.

Mungesa e fazes se tensionit

Matesi duhet te kete mundesine per regjistrimin e mungeses se tensionit fazor ne nje nga terminalet. Mungesa e secilit tension fazor eshte e treguar ne ekran duke larguar shenjta L1, L2, L3 kur tensioni eshte me pak se 50% e vleres nominale.

Matesit gjithashtu mund te konfigurohen per te aktivizuar nje alarm nese nje faze mungon.

Ora e brendeshme

Ora e brendeshme ne kohe reale jep te gjitha sinjalet e nevojshme per punimin e matesit ne lidhje me treguesin maksimal te kerkeses, menaxhimi i tarifes dhe regjistrime te tjera. Ora e brendeshme duhet te mbaje kohen e sakte dhe daten ne rastin e mungeses se energjise per dy vjet. Ora duhet automatikisht te pershtatet me oren zyrtare.

Ora e brendshme e matesit duhet te permbushe kerkesat e treguar ne normen CEI EN62054-21 per komutatoret orare dhe IEC 62052-21.

Bateria

Bateria ka 10 vjet kapacitet dhe jetegjatesia mbi 10 vjet, Bateria eshte vendosur poshte mbuleses se bllokut te terminalit te matesit dhe eshte e arritshme pa levizur vulen e cila mbron pjeset matese te matesit.

Menaxhimi tarifor

Matesi duhet te kete mundesi per dy lloje menaxhimi tarifor. Burimi i ndryshimit te tarifes mund te jete plan i tarifes se brendeshme dhe te jashtme.

Lloji i menaxhimit te tarifave eshte i programueshem.

Mbrojtja e integritetit te matjes

Matesi duhet te kete mundesine per zbulimin e fushes se forte magnetike ne afersi te tij. Ne rastin e tentimit te heqjes se nje nga mbulesave te matesit ne nje hapësire 1 mm gjate perdorimit ose ne qofte se ne afersi te matesit ka fushe magnetike te forte, kjo ngjarje duhet te regjistrohet ne memorie dhe njekohesisht matesi duhet automatikisht te stakohet(matesi duhet te kete opsionin Tamper Switch) .

Masteri i te dhenave

Matesi duhet te kete te dhena te cilat jane ruajtur ne nje regjister specifik dhe i cili nuk mund te ndryshohet.

Periudha e ruajtjes se te dhenave te faturimit

Matesi duhet te kete mundesine per ruajtjen e te dhenave te faturimit ne nje periudhe jo me te shkurter se 13 perioda faturimi(energjia dhe fuqia mesatare maksimale). Periudha e mosfaturimit eshte 1 muaj. Pas skadimit te 13 periodave te faturimit , kur cikli i ri fillon, memoria e matesit duhet te siguroje hapësire per bllokun e ri te memories, duke fshire leximin me te vjeter ne radhen e regjistrit.Permbajtja e kesaj liste duhet te jete e programueshme.

Fuqia active mesatare 15 minuteshe (profile i ngarkeses)

Matesi regjistron paraqitjen e ngarkeses per fuqine active. Cdo e dhene eshte regjistruar me daten dhe kohen e matjes. Matesi duhet te masi dhe ruaj ne brendi se paku 4 regjistra fuqi mesatare 15 min. Matesi duhet te kete mundesi perndryshimin e periudhen se integruar.

Matesi duhet te kete mundesi per ruajtjen e fuqise mesatare 15 min ne nje periudhe jo me te shkurter se 1 vit. Permbajtja e kesaj liste eshte e programueshme.

Profili i ngarkeses duhet te jete gjithashtu ne gjendje te regjistroje nivelet minimum, maksimum dhe mesatar te tensionit si edhe frekuencen ne nje periode 15 min.

Monitorimi i cilesise se rrjetit

Matesi duhet te kete mundesine per te percaktuar se paku kater pragje vlerash te tensionit per secilen faze. Matesi duhet te ruaj se paku 1000 regjistrime. Permbjatja e kesaj liste duhet te jete e programueshme.

4. Komunikimi me matesin

Komunikimi i matesit duhet te siguroje lidhjen midis matesit elektronik dhe paisjeve te ndryshme(konvertuesit, concentratorit)

Nderfaqet komunikuese

Nje mates duhet te permbaje tre nderfaqe komunikimi:

- Matesat jane te paisur me nderfaqe komunikimi realizuar si porta IR(nderfaqe optike)
- Nderfaqja e dyte e komunikimit eshte nderfaqja RS485.Kjo nderfaqe eshte active dhe duhet te jete e izoluar. Kjo interfaqe perdoret per lidhjen e portave te matesit.
- Nderfaqja e trete eshte nderfaqja RS232. Porta RS232 duhet te pranoje modulet GSM/GPRS bazuar ne platformen e komunikimit perdorur deri tani permes operatoreve te levizshem. Modulet e komunikimit duhet te jene te integruara ne nje mates, per shembull poshte mbuleses se bllokut te terminalit te matesit. Nje modem GPRS i cili eshte integruar ne mates dhe perfshihet nen mbulesen e terminalit duhet te funizohet. Ata duhet te mundesojne edhe lidhjen Ethernet.

Protokollet e komunikimit

Nje mates duhet te mbaj protokollet e komunikimit DLMS/COSEM (IEC 62056-46).Matesit do te suportojne kete protokoll ne te gjitha nderfaqet e komunikimit.

5. MENAXHIMI I KONSUMIT

Celesi i kontrollit te ngarkeses Bi-stable

Matesi ka te instaluar celesin korenspondues te kontrollit te ngarkeses bi-stable(dy gjendje) per komutimin on/of (kycur/c'kycur) ne distance te abonentit. Celesi i kontrollit bi stable eshte montuar si bllok terminal i shtuar poshte mbuleses se bllokut te terminalit te matesit.

Celesi i kontrollit te ngarkeses duhet te jete per ckycjen e fazes ose totale ne distance dhe gjithashtu duhet te kontrollohet ne largesi duke perdorur celsat local. Matesat duhet te kene te integruar nje rele trefaze qe mund te perdoret per te shkeputur furnizimin e nje konsumatori ne distance ose te perdoret per parapagese.

Daljet e releve

Matesit duhet te kene se paku nje rele kontrolli me karakteristikat 2A / 5V,

6. STANDARTET

Standartet e aplikueshme

Matesat bidireksional te perdorur jane conform dhe plotesojn standartet e meposhtme:

Matesat te perdorur jane conform dhe plotesojn standartet e meposhtme:

- SSH IEC 62052-11 Pajisjet per matjen e Energjise elektrike (AC) – Kerkesa te pergjithshem, Testime dhe kushtet e testimeve pjesa 11: Pajisjet matese (ekuivalent me EN 62052-11)
- SSH IEC 62053-21 Pajisjet per matjen e Energjise elektrike (AC) – Kerkesa specifike, pjesa 21: Matesa Statik per energji aktive (klasi 1 dhe 2), (ekuivalent to EN 62053-21)
- SSH IEC 62053-22 Pajisjet per matjen e Energjise elektrike (AC) - Kerkesa specifike, pjesa 22: Matesa Statik per energji aktive (klasi 0,2 S dhe 0,5 S)
- SSH EN 62053-23 Pajisjet per matjen e Energjise elektrike (AC) - Kerkesa specifike, pjesa 23: Matesa Statik per energji reaktive (klasi 2 dhe 3)
- SSH EN 62053-31 Pajisjet per matjen e Energjise elektrike (AC) - Kerkesa specifike, pjesa 31: Pajisje pulsuese dalese per matesa elektromekanik dhe elektronik (ekuivalent me EN 62053-31)
- SSH EN 62053-52 Pajisjet per matjen e Energjise elektrike (AC) - Kerkesa specifike, pjesa 52: Simbole
- SSH EN 62053-61 Pajisjet per matjen e Energjise elektrike (AC) - Kerkesa specifike, pjesa 61: Fuqia e konsumuar dhe kerkesat ne lidhje me tensionin
- SSH EN 62054-21 Pajisjet per matjen e Energjise elektrike (AC) – Kontrolli i ngarkeses se tarifuar, pjesa 21: Kerkesa te vecanta per komutatoret e kohes (ekuivalent me EN62054-21)
- SSH EN 62056-21 Matje elektrike – Shkembim te dhenash per lexim matesi, Tarifim dhe kontroll ngarkese – Shkembim lokal direkt i te dhenave (IEC61107)
- SSH EN 62056-42 Matje elektrike – Shkembim te dhenash per lexim matesi, Tarifim dhe kontroll ngarkese, pjesa 42: Sherbime fizike dhe procedura te orientuara drejt lidhjeve te shkembimit te te dhenave
- SSH EN 62056-46 Matje elektrike – Shkembim te dhenash per lexim matesi, Tarifim dhe kontroll ngarkese, pjesa 46: Nderlidhje e te dhenave duke perdorur protokollin HDLC
- SSH EN 62056-53 Matje elektrike – Shkembim te dhenash per lexim matesi, Tarifim dhe kontroll ngarkese, pjesa 53: Shtresa e aplikimit COSEM
- SSH EN 62056-61 Matje elektrike – Shkembim te dhenash per lexim matesi, Tarifim dhe kontroll ngarkese, pjesa 61: Sistemi i identifikimit te objektit (Object identification system - OBIS)
- SSH EN 62056-62 Matje elektrike – Shkembim te dhenash per lexim matesi, Tarifim dhe kontroll ngarkese, pjesa62: Klasat e nderfaqjes
- EN55022/CISPR22 – Percakton (klasiB) emetimet radio-elektrike ne diapazonin > 150kHz
- Direktiva e perputhshmerise Elektromagnetike 2004/108/EC. Pajtueshmeria eshte demonstruar nga konformiteti me EN62052-11 dhe EN62053-21.

Direktiva Europiane 2004/22/EC per matje dhe instrumentim (Measurement Instrument

7. GARANCIA

Prodhuesi duhet të sigurojë furnizimin e matesave dhe aksesoreve të tyre në përputhje me të gjitha specifikimet dhe kërkesat e këtij standarti.

Matesit duhet të dërgohen pa defekte, duhet të kenë karakteristikat e kërkuara dhe të mos kenë gabime të cilat reduktojnë vlerat dhe karakteristikat e matesit..

Periudha minimale e garancisë është vendosur 36 muaj nga data e dorëzimit. Koha minimale për eliminimin e defekteve për zbatimin e periudhës së garancisë është vendosur brenda 30 ditëve pune, ose e brenda 14 ditëve pune për t'i ndruar.

8. DOKUMENTACIONI

- Përcaktimi i saktë i tipit, prodhuesit dhe vendi i orgjines
- Përshkrimin teknik duke përfshirë parametrat e kërkuar dhe aksesoret.
- Një përshkrim i detajuar i nivelit të sigurisë së matesit, mbrojtja kundër ndëryrjeve të paautorizuara.
- Pësja totale
- Jetegjatesia
- Instruksione për përdorim, montim dhe kërkesat për mirëmbajtje
- Një përshkrim i shkurtër i sistemit të menaxhimit të cilësisë së prodhimit, provat e mundshme dhe certifikatat përkatëse
- Kërkesa për transportim dhe levizje
- Raporetet e testeve me listen bashkëngjitur të testeve
- Certifikata e testeve të pavarura
- Përshkrimi teknik, i nivelit të sigurisë, mbrojtja kundër ndëryrjeve të paautorizuara, instruksionet për përdorim, mirëmbajtje, montim duhet detyrimisht të jenë në gjuhën shqipe.

- MINIAUTOMATET TRE FAZORE TU

1. Kërkesa të përgjithshme

Ky specifikim paraqet kushtet e përgjithshme teknike për blerjen dhe pranimin e miniautomateve TU tre fazore (Limitoret), të cilët përdoren në rrjetat e tensionit të ulët siç është, si pajisje mbrojtëse.

Pajisja duhet të jetë konform standarteve IEC.

Pajisjet duhet të ndërtohen për të siguruar funksionimin e sigurtë, mirëmbajtje, mbrojtjen në punë dhe do të shënohet me një tregues të dukshëm të sigurisë.

Ilustrimi

(Ilustrimet dhe dimensionet janë orientuese)



2. Kërkesa te detyrueshme

Eshte e detyrueshme qe furnizuesi te siguroje dokumentat e meposhtme.

- Certifikat e fabrikes ISO 9001
- Te dhena teknike sic kerkohen me poshte
- Karakteristikat e komutimit per automatet

3. Kushtet e sistemit

Te dhena per sistemin	Njesia	
Tensioni me I larte I sistemit	kV	0.66
Tensioni nominal	V	400
Frekuenca	Hz	50
Numri I fazeve	Nr	3 faze/4 percjelles
Sitemi I tokezimit		Direkt ne toke

Kushtet atmosferike

Temperatura maks. e ambientit	40°C
Temperatura min. e ambientit	-10°C
Lageshtia relative maksimale	80%
Lartesia maks. mbi nivelin e detit	1000m
Ndotja	mesatare

4. Pershkrim, Kërkesa dhe te Dhena

Ky specifikim mbulon kërkesat per miniautomate te TU nje dhe tre fazore (Limitaret) me qellim qe te perdoren ne rrjetat e tensionit te ulet si celesa dhe si element mbrojtës.

Miniautomatet e TU nje dhe tre fazore (Limitaret) TU duhet te jene per perdorim te brendeshem.

Miniautomatet tre fazore

1	Numri I poleve		3
2	Ryma nominale ne 30°C, In	A	10,16(sipas kerkeses)
3	Rryma max qe nuk shkakton ckycje (Int)	A	1.13

4	Kapaciteti I ckycjes se lidhjes se shkurter	KA	6
5	Tensioni nominal	V	400
6	Tension I izolimit	V	500
7	Frekuenca	Hz	50
8	Numri i cikleve mekanike te punes		20000
9	Numri I cikleve elektrike te punes		8000
10	Kurba e komutimit		B,C (sipas skemes)

5. Standartet e references

SSH EN 60898 Pajisje ndihmëse elektrike - Automatet për mbrojtjen nga mbirryma për instalimet shtëpiake dhe të ngjashme me to (Electrical accessories - Circuit-breakers for overcurrent protection for household and similar installations)

SSH EN 60947 Pajisjet shpërndarëse dhe te kontrollit të tensionit të ulët (Low-voltage switchgear and controlgear)

S SH EN 50274:2002: Tërësia e pajisjeve shpërndarëse të tensionit të ulët - Mbrojtja nga goditja elektrike - Mbrojtja nga kontakti i drejtpërdrejtë i paqëllimshëm me pjesët e rrezikshme nën tension

SSH EN 50274:2002/AC:2009: Tërësia e pajisjeve shpërndarëse të tensionit të ulët - Mbrojtja nga goditja elektrike - Mbrojtja nga kontakti i drejtpërdrejtë i paqëllimshëm me pjesët qe perbejne rezik per jeten

SSH EN 60898-2:2006: Ndërprerësit e tensionit për mbrojtjen nga mbirryma për instalimet shtëpiake dhe të ngjashme me to — Pjesa 2: Ndërprerësit e qarkut për veprimin e rrymës alternative dhe rrymës së vazhduar

SSH EN 60947-5-4:2003:Pajisjet shpërndarëse të tensionit të ulët - Pjesa 5 - 4: Pajisjet e qarkut të kontrollit dhe elementët ndërprerës - Metoda e vlerësimit të performancës së kontakteve me energji të ulët - Prova të veçanta

6. Ndertimi dhe materialet

Limitatorët (automatët) e ofruar duhet të jenë të serisë standarte të prodhimit aktual dhe duhet të kenë siguri në përputhje me specifikimet e dhena.

Limitatorët duhet të jenë të tipit që montohet në shinë dhe duhet të funksionojnë sipas kurbës së komutimit tip B.

Limitoret brenda boksit individual duhet te jene te vendosur ne menyre te tille , qe te lejoje manipulimin e tij nga konsumatori, dhe njekohesisht te parashikoje eliminimin e c'do mundesie vjedhjeje te energjise elektrike.

7. Tests

Llojet e testeve do te kryhen ne perputhje me standartet IEC 898 dhe IEC 947-1-2

8. Sherbime

Furnizuesi duhet te siguroje 3 paketa nga dokumentat e meposhtme:

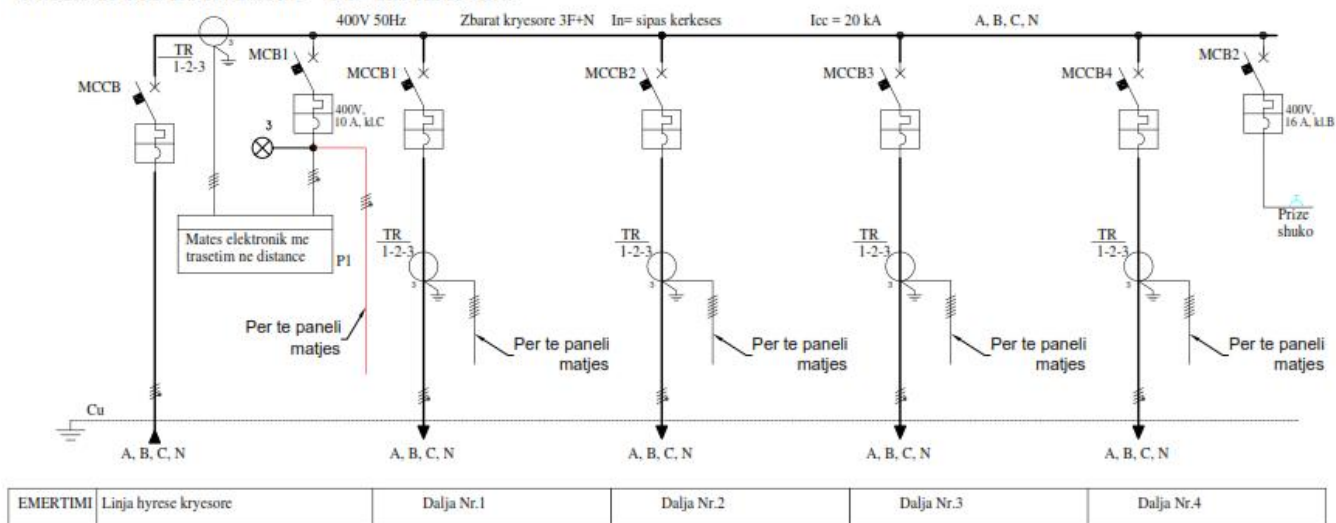
- Karakteristikat e komutimit
- Vizatimet strukturore,
- Manualin e perdorimit

Aneks 1

Skema Nr.1

Skema elektrike e panelit te tensionit te ulet me kater dalje

SKEMA E PANELIT TU KABINES



SHENIME:

Ne kete flete paraqitet skema elektrike njevijeshe e panelit TU me kater dalje, per ambient te brendshem, te kabinave TM/TU.

Paneli eshte i paisur me transformatore rryme kryesore 800/5 per gjithë ngarkesen e kabines si dhe transformatore rryme 250/5 per cdo dalje. Montimi i transformatoreve te rrymes per daljet eshte opsional (kjo percaktohet sakte ne kerkeses).

Paneli eshte i paisur edhe me mates bilanci kryesor.

Per mbrojtjen e qarqeve te tesionit qe furnizojne matesat e vendosur ne panelin e matjes dhe ne vet panelin TU, eshte parashikuar nje miniautomat(limitator) trefazor 10A, 400V, klasa C.

Per mbrojtjen e qarqeve te ndricimit dhe prizave, eshte parashikuar nje miniautomat(limitator) trefazor 10A, 400V, klasa B

Per lidhjen e matesave do te perdoren kablllo Cu 4x2.5 mm² per qarqet e tesionit dh kabell Cu6x2.5 mm² per qarqet e rrymes.

Per prezencen e tesionit ne hyrje eshte parashikuar edhe llamba LED me indikacion per te tre fazet.

Temperatura brenda boksit ne pjesen e sipërme te tij te mos jete me shume se 60 °C

Paneli duhet te mbyllet me dryn.

Paneli duhet te kete hapësire rezerve per montimin ne prespektive edhe te nje automati tjetër, per nje dalje tjetër rezerve, si dhe per transformatorët e rrymes perkates.

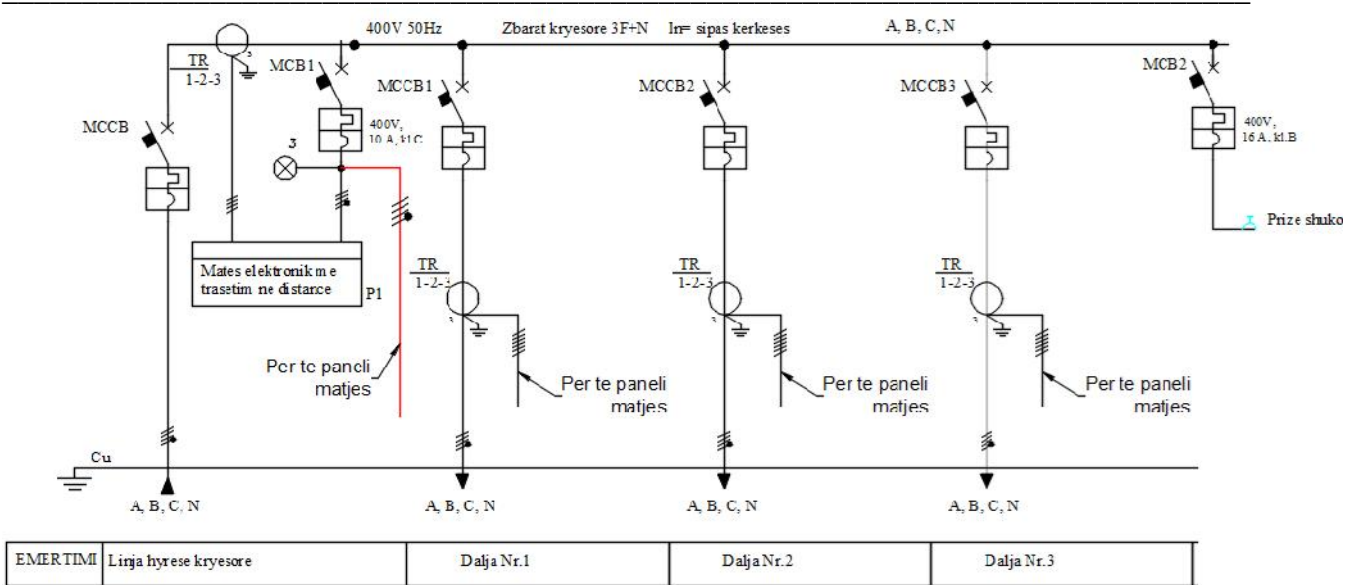
Per ilustrim eshte mare skema e panelit per trasformator fuqie 400 kVA.

Te gjitha materialet perberese te panelit do te jene ne perputhje me specifikimet teknike te OSHEE.

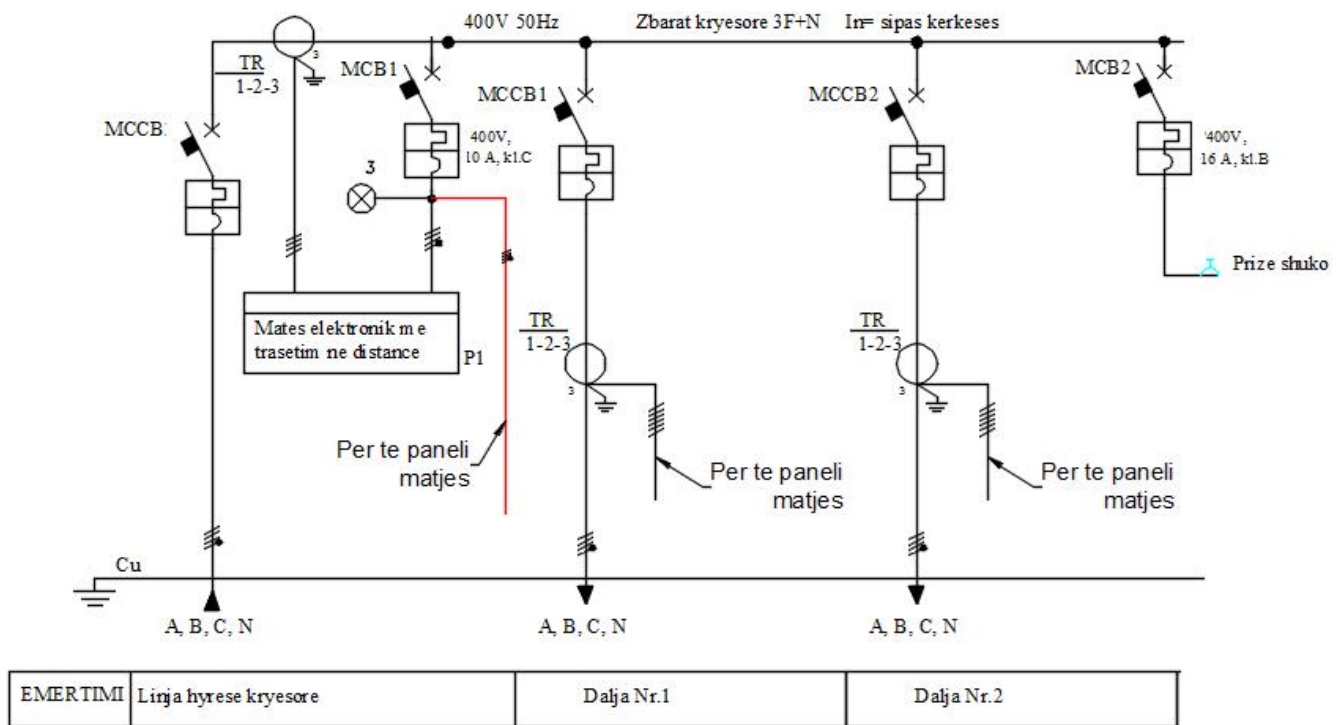
Gjate zbatimit te punimeve te zbatohen te gjitha kushtet teknike te OSHEE.

Skema per variantin me tre dalje

Specifikime Teknike – Kabina parafabrikat



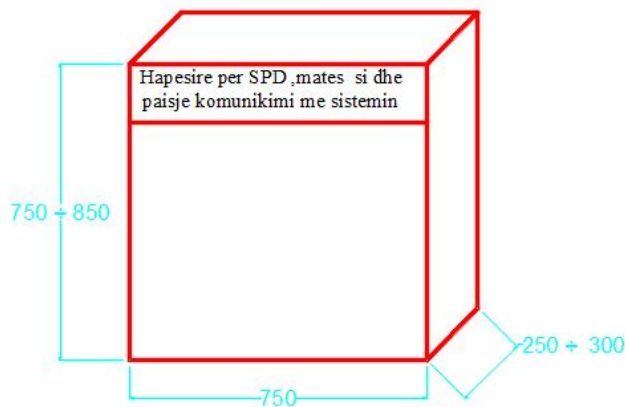
Skema per variantin me dy dalje



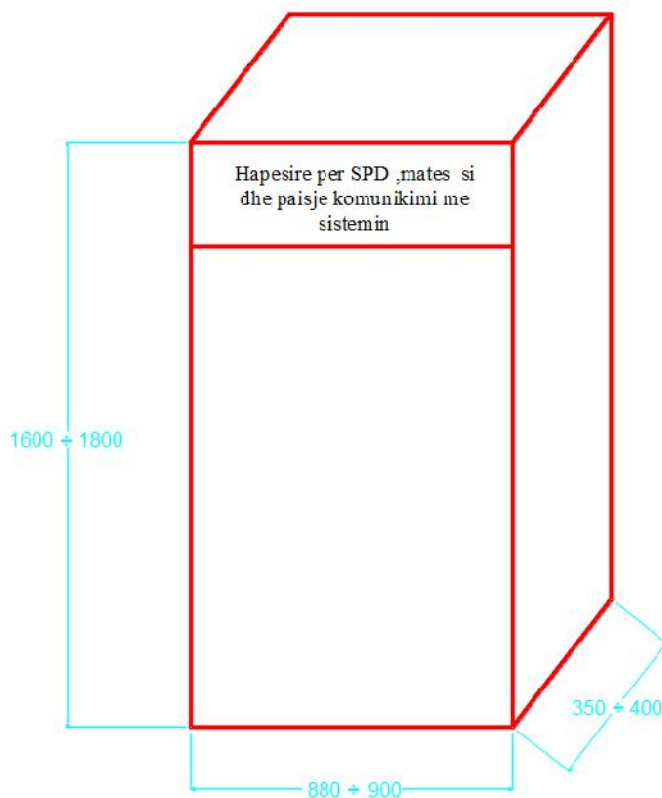
Kompozimi panelit duhet te behet ne menyre te tille qe te respektohen standartet e panelit ne teresi, standartet e punes se paisjeve, sigurimi teknik e tje. Kujdes duhet te tregohet me ventilimin ne menyre qe temperatura maksimale ne pjesen e sipërme te panelit te mos kaloje 60 °C.

Gjeresia e panelit prej 880-900 mm duhet te mbetet e pa ndryshueshme.

Varianti perfundimtar i prodhimit te panelit do te vendoset pas miratimit nga ana e bleresit.



Per trasformator 160 KVA dhe trasformator 250 KVA



Per trasformator 400 KVA dhe trasformator 630 KVA

Dimensionet me siper jane orientuese.

Gjeresia 880 mm eshte e pandryshueshme.

Paneli do te ndertohet sipas skemes me siper.

Temperatura ne pjesen e siperme te panelit nuk duhet te kaloje 60 °C

Ai duhet te permbaje edhe nje hapesire per vendosjen e paisjeve per mbrojtjen nga shkarkimet atmosferike, mates smart 230/400V, 5A si dhe paisjet per komunikim me sistemin.

Varianti perfundimtar i prodhimit te panelit do te vendoset pas miratimit nga ana e bleresit.

B- URAT(KABLLI) TU TRASFORMATOR – PANEL

1 Te pergjithshme

Materialet e meposhtme duhet te jene konform te gjitha specifikimeve teknike.

Materiali eshte projektuar per te punuar ne rrjet ne kushte atmosferike te ndryshme pa u demtuar.

Kablli duhet te punojne ne kushtet e ndryshimeve te ngarkeses dhe tensionit nga lidhja e shkurter apo ndonje tjetere demtim qe mund te ndodh dhe te siguroje vlerat nominale ne paisje.

Te gjitha materialet e perdorura per prodhimin e kabllit me nje dell duhet te jene cilesia me e mire dhe i pershtatshem per pune ne kushtet e specifikuara me poshte.

2 Kerkesa te detyrueshme

Eshte e detyrueshme qe furnizuesi te siguroje:

- Te dhena teknike sic kerkohen ne specifikime teknike
- Te gjitha test raportet e fabrikes
- Skicat dhe dimensione
- Certifikatat e prodhuesit ISO 9001 ose ISO 9002

3 Kushtet e sistemit

Te dhena per sistemin	Njesia	
Tensioni me i larte i sistemit	kV	0.66
Tensioni nominal	V	400/230
Frekuenca	Hz	50
Numri i fazeve	No	3 faze/4 percjellesa
Sistemi I tokezimit		Direct ne toke
Kushtet atmosferike		
Temperatura max.e ambientit		40°C
Temperatura min.e ambientit		-10 °C
Lageshtia max. relative		80%
Lartesia max nga niveli I detit		1000m

4 Pershkrim, Kerkesa dh te dhena

Ilustrim

(Ilustrimet dhe dimensionet jane orientuese)



Kablli i cili do te perdoret ne sistemin e shperndarjes perbehet nga percjelles alumini.
Percjellesi i aluminit eshte i perbere nga tela alumini me seksion rrethor ne formen e nje litari.
Percjellesit e aluminit duhet te kene 99.5% shkallen e pastertise.
Izolacioni do te jete XLPE.
Mbulesa duhet te jete me PVC me ngjyre te zeze , rezistente dhe te mos e perhap zjarrin. Kablli duhet te perdoret ne tension $U_n=0,6 / 1$ kV.

Te dhena teknike kabell 1x---mm²

Seksioni i percjellesit (mm ²)	Diametri i Jashtem(peraf.) (mm)	Rryma lejuar ne ajer (A)	Maxi mum DC Resistance @20° C	Temp e lejuar e percjellesit per l.shkurter deri 5 sek (°C)	Temp maksimale e lejuar e punes (°C)
50	14.2	175	0.641	250	90
70	16.2	209	0.443	250	90
95	18.3	250	0.320	250	90
120	20.2	286	0.253	250	90
150	22.4	330	0.186	250	90
185	24.7	380	0.164	250	90
240	27.7	450	0.125	250	90
300	30.6	530	0.100	250	90

5 Perdorimi

Kablli perdoret ne rrjetin e shperndarjes se energjise elektrike deri ne 1000 V ne punime industriale dhe civile.

Eshte projektuar per tu perdorur ne ambient te jashtem dhe te brendshem dhe mund te instalohet ne mur , ne struktura metalike ne kanalina ose mund te instalohet direkt ne toke.

Temperatura minimale e lejuar per zgjatjen e kabllit eshte +40 C⁰. Rrezja e lejuar e perkuljes se percjellesit gjate shtrimit te tij eshte 15d, ku “d” eshte diametri mesatar i jashtem i kabllit.

6 Standartet

Kabllot duhet te projektohen konform standarteve me te fundit ose ekuivalenteve te tyre si psh

VDE 0276-626/4F

S SH HD 308 S2:2001 Identifikimi i berthamave ne kabllot dhe kordonet fleksibel

S SH HD 361 S3:1999 Sisteme per projektimin e kablllove

S SH HD 361 S3:1999/A1:2006

S SH HD 361 S3:1999/AC: 1999

S SH HD 516 S2:1997: Udhezues per perdorimin e kablllove te harmonizuar te tensionit te ulet

S SH HD 516 S2:1997/A1:2003
S SH HD 516 S2:1997/A2:2008
S SH HD 603 S1:1994: Kabllot e shpërndarjes me tension te vleresuar 0,6/1 kV
S SH HD 603 S1:1994/A1:1997
S SH HD 603 S1:1994/A2:2003
S SH HD 603 S1:1994/A3:2007
S SH HD 604 S1:1994: Kabllot e fuqise 0,6/1 kV dhe 1,9/3,3 kV me performance speciale ndaj zjarrit per perdorim ne stacionet elektrike
S SH HD 604 S1:1994/A1:1997
S SH HD 604 S1:1994/A2:2002
S SH HD 604 S1:1994/A3:2005
S SH HD 605 S2:2008:Kabllot elektrik - Metodot shtese te provës
S SH HD 627 S1:1996/A1:2000
S SH HD 627 S1:1996/A2:2005
S SH EN 50363-0:2011 Materialet e izolimit, mbuluese dhe veshese per kabllot e energjise me tensioni te ulet – Pjesa 0: Paraqitje e pergjithshme
S SH EN 50363-4-1:2005: Materalat e izolimit, veshjes dhe mbulimit per kabllot elektrik te tensionit te ulet - Pjesa 4-1: Materalat veshese prej PVC-je
S SH EN 50363-4-1:2005: Materalat e izolimit, veshjes dhe mbulimit per kabllot elektrik te tensionit te ulet - Pjesa 4-1: Materalat mbuluese prej PVC-je
S SH EN 50363-5:2005: Materalat e izolimit, veshjes dhe mbulimit per kabllot elektrik te tensionit te ulet - Pjesa 5: Materalat elektroizolues te rrjetezuar pa halogjene
S SH EN 50363-5:2005/A1:2011
S SH EN 50395:2005: Metodot elektrike te testimit per kabllot elektrk te tensionit te ulet
S SH EN 50395:2005/A1:2011
S SH EN 50395:2005: Metodot jo elektrike te testimit per kabllot elektrk te tensionit te ulet
S SH EN 60228:2005: Konduktoret e kablllove te izoluar
S SH EN 60719:1993: Llogaritja per kufijte e poshtem dhe te siperm per permasat e jashtme mesatare te kablllove me percjelles rrethore prej bakri dhe tensionet e vleresuar mbi dhe duke perfshire 450/750 V.
S SH EN 60754:2014: Prova mbi gazet e ciluar gjate djegies se materialeve nga kabllot - Pjesa 1: Percaktimi i permbajtjes se gazit acid halogjen
S SH EN 60811-100:2012: Kabllot elektrike dhe kabllot me fibra optike - Metodot e provës per materalat jo- metalike - Pjesa 100: Te pergjithshme
S SH EN 60811-201:2012: Kabllot elektrike dhe kabllot me fibra optike - Metodot e provës per materalat jo- metalike - Pjesa 201: Provat e pergjithshme - Matja e trashesise se izolimit
S SH EN 60811-203:2012: Kabllot elektrike dhe kabllot me fibra optike - Metodot e provës per materalat jo- metalike - Pjesa 203: Provat e pergjithshme - Matja e permasave teresore
S SH EN 60811-301:2012: Kabllot elektrike dhe kabllot me fibra optike - Metodot e provës per materalat jo-metalike - Pjesa 301: Provat e pergjithshme -Matja e konstantes dielektrike te perberjeve mbushese ne 23 °C
S SH EN 60811-402:2012: Kabllot elektrike dhe kabllot me fibra optike - Metodot e provës per materalat jo- metalike - Pjesa 402: Provat te ndryshme - Provat e perthithjes se ujit
S SH EN 60811-405:2012: Kabllot elektrike dhe kabllot me fibra optike - Metodot e provës per materalat jo-metalike - Pjesa 405: Provat te ndryshme - Prova e stabilitetit termik per izolimet me PVC dhe veshjet prej PVC

7 Shenime

Ne kabllot nje dejesh te tensionit te ulet shenimet duhet te jene te stampuara.
Ne kabell duhet te jene te shenuara shkrimet e meposhtme:

- Marka e prodhuesit

- Standartet referuese
- Shenimi qe identifikon numrin serial dhe vitin e prodhimit.
- Seksioni dhe materiali I percjellesit
- Tensioni i izolimit (1000 V)
- Lloji i materialit izolues

Shenimi do të ketë permasa të njafgueshme për t’u lexuar në raport me diametrin e kabllit. Hapësira ndërmjet dy shenimeve te njepasnjeshme nuk do t’i kalojë 50 cm.

8. Testimet

Llojet e testimit

Llojet e testimit do te kryhen sic eshte specifikuar ne Standartet HD 603 S1part 5G 2 .

- Matja e rezistences elektrike
- Testi me tesion 4 kV , 50 Hz, 5 min.

C. TAPET DIELEKTRIK

Illustration

(Ilustrimet eshte orientues)



Pershkrimi

Tapeti dielektrik perbehet prej materiali gome me cilesi te larte dhe sipërfaqe jo te reshqiteshme. Ai do te jete ne perputhje me kerkesat e standartit SSH EN 60243-1, IEC 61111. Per nje siguri ekstreme ai ka njesere shtresash izoluese MAT per nje game te gjere perdorimi. Materiali, struktura dhe te gjitha karakteristikat e tjera do te jene ne perputhje me standartin e me siperm si dhe te gjithe standrtet e tjera ekuivalente.

Tapetet dielektrike per tensionet e mesme fillojne me klasat 2, 3, 4

Te dhena teknike

Clasa	Tensioni punes (V)	Permasat (mm)
1	7500	1000x1000x6
2	17000	1000x1000x6
3	26500	1000x1000x9

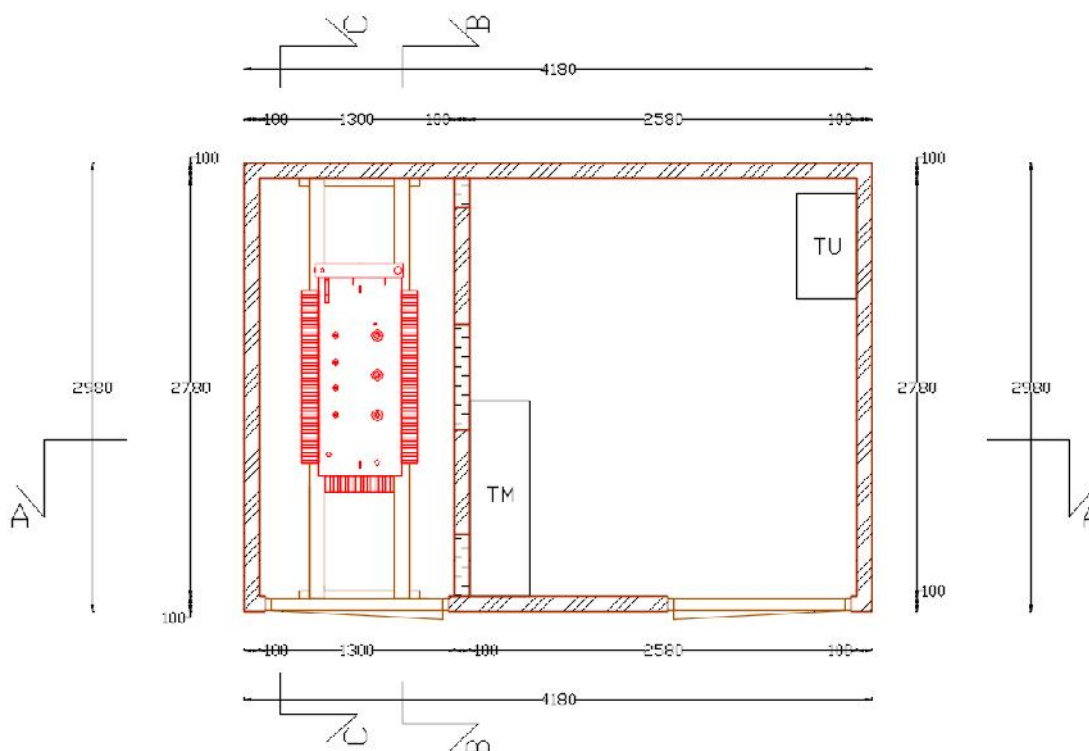
4	36000	1000x1000x12
---	-------	--------------

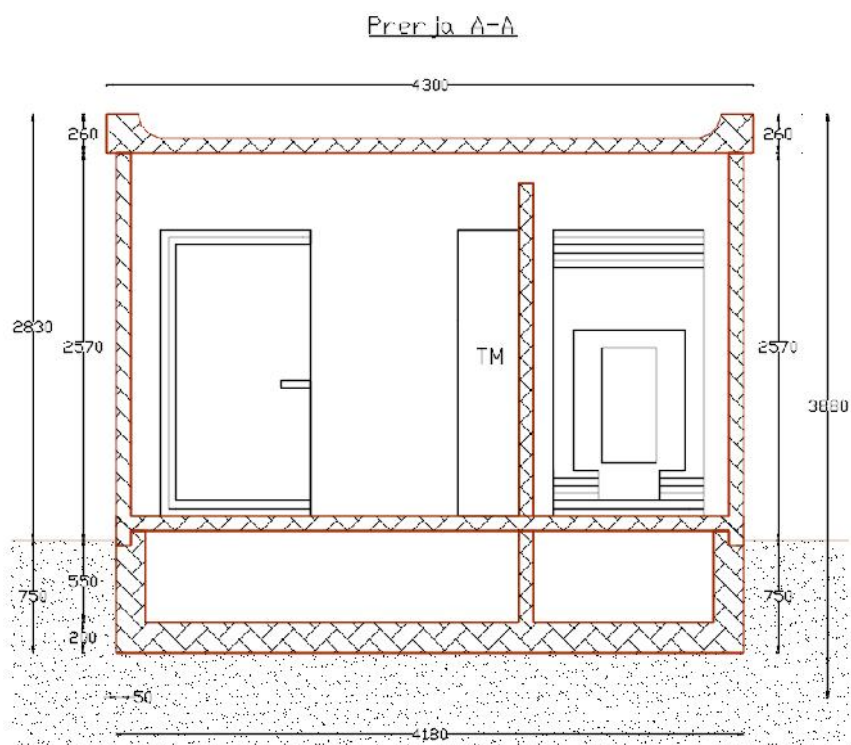
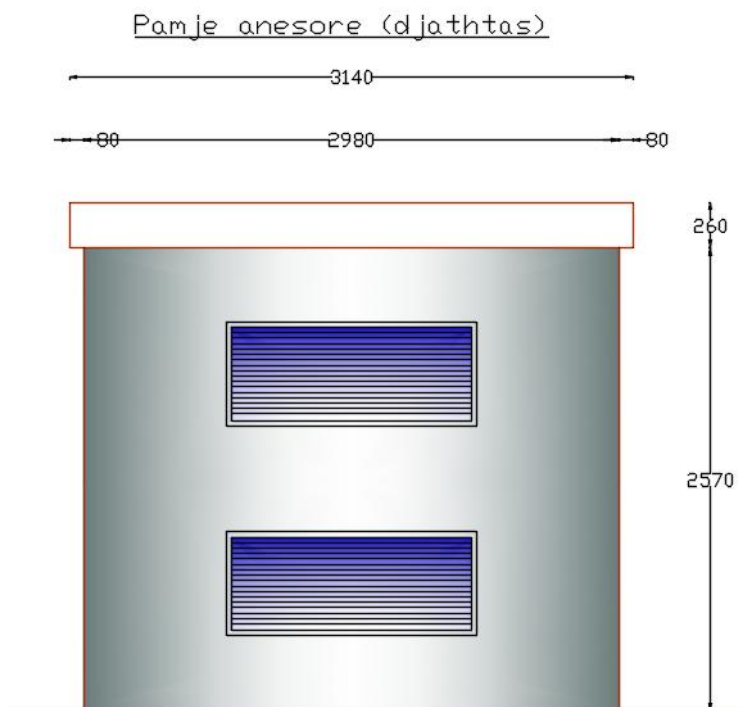
Shenim: Tapeti do te zgjidhet ne funksion te TM te paisjeve te kabines.

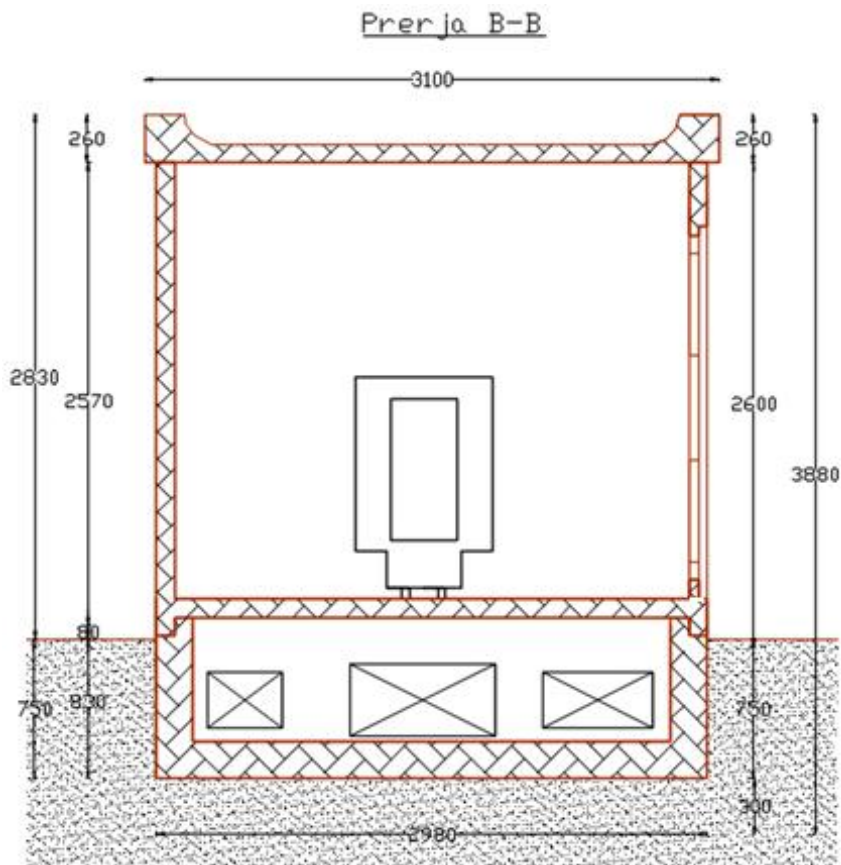
Trashësia e tapetit me siper eshte orientuese. Ajo duhet te jete ne perputhje me klasen e izolimit duke respektuar standartet perkatese.

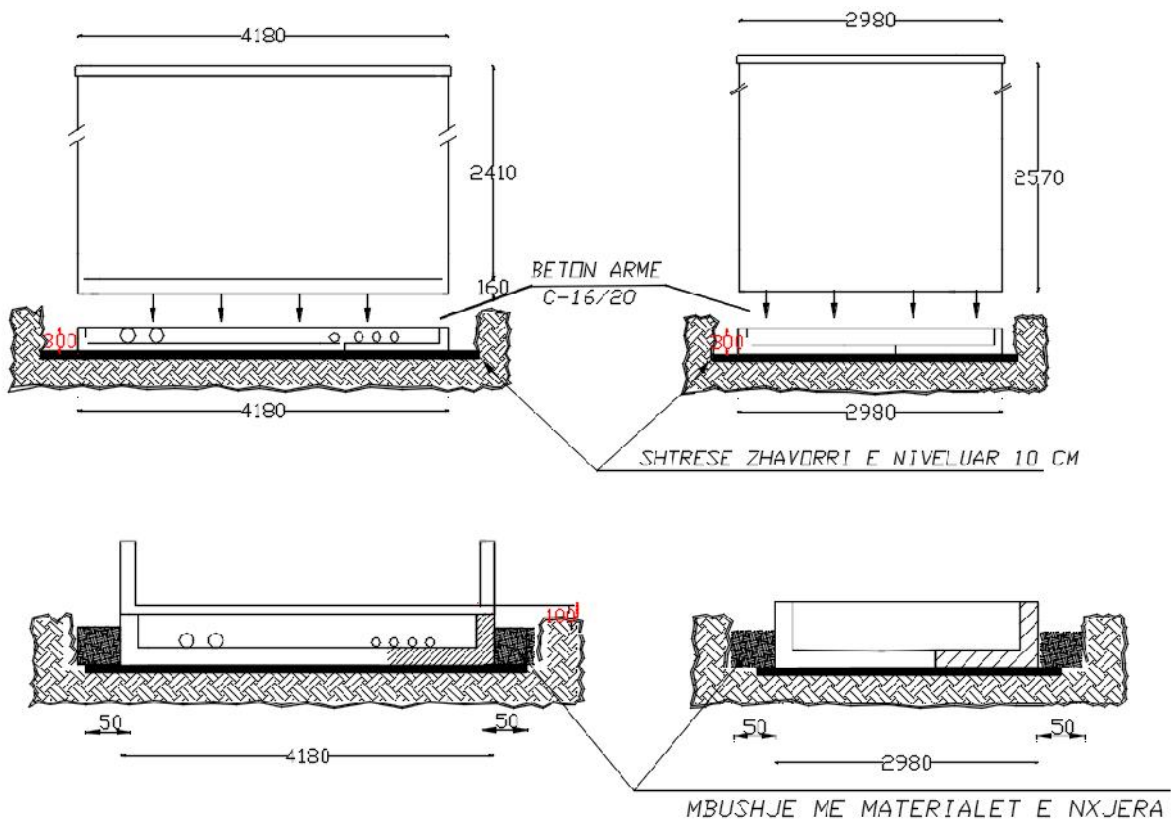
IV- STACIONI I TRANSFORMIMIT PARAFABRIKAT

Ilustrimi
(Orientues)

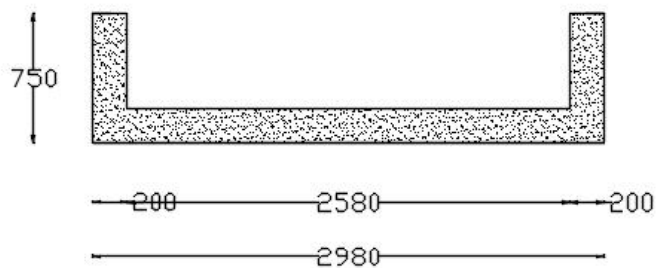




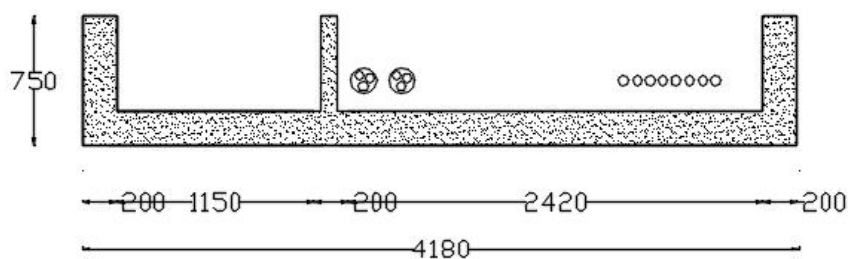




Prerje e bazamentit ne dimensionin 298 cm



Prerje e bazamentit ne dimensionin 4180 cm



1 Te përgjithshme

Kabinat parafabrikat 20/0.4 kV funksionojne manualisht.

2 Kerkesa

Kabinat parafabrikat duhet te jene ne perputhje me Standartet SSH, IEC, EN publikimet e fundit (ose ekuivalentet e tyre):

- SSH EN 62271- 202:2014 Pajisje komutimi dhe kontrolli për tension të lartë-Pjesa 202:Nënstacione të parafabrikuara tension i lartë/tension i ulët(High-voltage switchgear and controlgear - Part 202: High-voltage/ low-voltage prefabricated substation).
- SSH EN 62271-200 Pajisje komutimi dhe kontrolli të tensionit të lartë -Pajisje komutimi dhe kontrolli AC Te asambluara ne kuti metalike për tension të vlerësuar mbi 1 kV deri dhe 52 kV përfshirë(High-voltage switchgear and controlgear - Part 200: AC metal-enclosed switchgear and controlgear for rated voltages above 1 kV and up to and including 52 kV)
- SSH EN 60076 Transformatoret e fuqise(Power transformers)
- SSH EN 60947-1 Pajisjet shpërndarëse dhe te kontrollit të tensionit të ulët-Regullat e përgjithshme(Low-voltage switchgear and controlgear - Part 1: General rules)
- DIN EN 12843 Produkte të parafabrikuara të betonit - Shtyllat dhe traret (Precast concrete products - Masts and poles)
- DIN EN 10080 Çelik për përforcimin e betonit - Çelik i përforcuar i saldueshëm - Të përgjithshme (Steel for the reinforcement of concrete - Weldable reinforcing steel – General)
- DIN EN 12620 Agregatet e betonit(Concrete aggregate)
- SSH EN 1097- 1 Provat për vetitë fizike dhe mekanike të agregateve - Pjesa 1: Përcaktimi i rezistencës ndaj fërkimit (mikro-Deval)(Tests for mechanical and physical properties of aggregates - Part 1: Determination of the resistance to wear (micro-Deval)
- SSH EN 1097-2 Provat për vetitë mekanike dhe fizike të agregateve - Pjesa 2: Metoda të përcaktimit të rezistencës ndaj copëzimit Tests for mechanical and physical properties of aggregates - Part 2: Methods for the determination of resistance to fragmentation
- SSH EN 1367- 1 Prova për vetitë termike dhe klimaterike të agregateve - Pjesa 1: Përcaktimi i rezistencës në ngrirje dhe shkrije (Tests for thermal and weathering properties of aggregates - Part 1: Determination of resistance to freezing and thawing)
- SSH EN 196- 1 Metoda prove për çimento - Pjesa 1: Përcaktimi i fortësisë (Methods of testing cement - Part 1: Determination of strength)
- SSH EN 196- 7 Metoda prove për çimento - Pjesa 7: Metoda për marrjen dhe përgatitjen e mostrave të çimentos (Methods of testing cement - Part 7: Methods of taking and preparing samples of cement)
- SSH EN 197-1 Çimento - Pjesa 1: Përbërja, karakteristikat dhe kriteret e konformitetit për çimentot e zakonshme (Cement - Part 1: Composition, specifications and conformity criteria for common cements)
- SSH EN 197-2 Çimento - Pjesa 2: Vlerësimi i konformitetit(Cement - Part 2: Conformity evaluation)

- SSH EN 1992-1-2 Eurokodi 2 — Projektimi i strukturave të betonit - Pjesa 1-2: Projektimi strukturor për zjarrin (Eurocode 2: Design of concrete structures - Part 1-2: General rules - Structural fire design)
- SSH EN 1994-1-1 Eurokodi 4: Projektimi i strukturave kompozite çelik dhe beton - Pjesa 1-1: Rregulla të përgjithshme dhe rregulla për ndërtesa Eurocode 4: Design of composite steel and concrete structures - Part 1-1: General rules and rules for buildings
- SSH EN IEC 61000-6-1 Pajtueshmëria elektromagnetike (EMC) — Pjesa 6 - 1: Standard i përgjithshëm — Rezistenca për mjediset e banesave, tregtare dhe industrisë së lehtë (Electromagnetic compatibility (EMC) Generic standards. Immunity for residential, commercial and light-industrial environments EN 61000-6-2 Electromagnetic compatibility (EMC) - Part 6-2: Generic standards. Immunity for industrial environments)
- SSH EN 61000-6-3 Pajtueshmëria elektromagnetike (EMC) - Pjesa 6-3: Standarde të përgjithshme - Standarde për emetimet në mjediset banimi, tregtare dhe të industrisë së lehtë (Electromagnetic compatibility (EMC) Generic standards. Emission standard for residential, commercial and light-industrial environments)
- SSH EN 61000-6-4 Përputhshmëria elektromagnetike (EMC) - Pjesa 6 - 4: Standarde të përgjithshme - Standarde për emetimet në mjediset industriale (Electromagnetic compatibility (EMC) Generic standards. Emission standard for industrial environments)
- SSH EN 60068 Provat e mjedisit (Environmental testing Tests)
- SSH EN 1928 Fletë bitumi, plastike dhe gome për hidroizolim të çatisë - Përcaktimi i papërshkueshmërisë së ujit (Bitumen, plastic and rubber sheets for roof waterproofing - Determination of watertightness)

Baza ligjore

- Ligji Nr.9072, datë 22.5.2003 “Për sektorin e energjisë elektrike”
- Vendimi i ERE nr.100, date 26.8.2008 “Kodi_Shpërndarjes”
- Vendimi i ERE nr.101, date 2.8.2008 “Kodi Matjes”
- Vendimi i ERE nr.123, date 24.10.2008 “Kodi_Trasmetimit”
- ERE “Per Lidhjet e Reja ne Sistemin e Shpërndarjes”
- “Rregullore e Sigurimit dhe Shfrytëzimit Teknik për Impiantet, Instalimet dhe Paisjet Elektrike”
- Vendim i KM nr.312, datë 5.5.2010 Për miratimin e rregullores “Për sigurinë në kantier”
- VKM 68 15.2.2001 “Per Miratimin e Standardeve dhe Kushteve Teknike Te Projektimit dhe Zbatimit te Punimeve te Ndertimit”
- Ligji nr.8405, date 17.9.1998 per “Urbanistiken”
- Ligji nr.8402, date 10.9.1998 per “Kontrollin dhe disiplinimin e punimeve te ndertimit”
- Ligji Nr. 10 440, dt 7.7.2011 “Per Vleresimin e Ndikimit ne Mjedis”
- Ligji Nr.9537 date 18.05.2006 “Per Administrimin e Mbetjeve te Rrezikeshme (i permiresuar me LigjinNr.9890 date 20.03.2008)”
- Ligji nr. 8934, date 5.9.2002 per “Mbrojtjen e mjedisit”
- Ligji nr. 8906, datë 6.6.2002 “ Për zonat e mbrojtura ”

- VKM Nr.249, dt 24.04.2003 “Për Miratimin e Dokumentacionit për Leje Mjedisore dhe të Elementeve të Lejes Mjedisore”
- VKM nr 587 date 07.07.2010 “Per monitorimin dhe kontrollin e nivelit te zhurmave ne qendrat urbane e turistike”
- Ligji Nr.152 dt. 21/12/2015 “Për shërbimin e mbrojtjes nga zjarri dhe shpëtimin”
- Udhëzim i ministrit të Punëve të Brendshme nr. 425, datë 24.7.2015: Për pranimin, administrimin e dokumentacionit teknik dhe grafik të projektit të mbrojtjes nga zjarri dhe për shpëtimin dhe lëshimin e akteve teknike.
- Urdhër i ministrit të Punëve të Brendshme nr. 424, datë 24.7.2015: ”Për miratimin e rregullave teknike për mbrojtjen nga zjarri dhe për shpëtimin në ndërtimet e destinuara për banim”

Kushtet e sistemit:

Specifikimet	Njesia	Sistemi 20 kV	Sistemi 0.4 kV
Te dhena per sistemin			
Tensioni me I larte I sistemit	kV	24	0.66
Tensioni nominal	kV	20	0.4 / 0.23
Frekuenca	Hz	50	50
Numri I fazeve	Nr	3	3 faze/4 percjelles
Sistemi I tokezimit	-	I izoluar	Direkt ne toke
Rryma ne lidhje te shkurter	kA	20	20

Kushtet atmosferike:

Temperatura maksimale e ambientit	+ 40 °C
Temperature minimale e ambientit	- 10 °C
Temperatura mesatare maksimale ditore	+ 30 °C
Lageshtia relative maksimale	80 %
Lartesia maksimale mbi nivelin e detit	1000 m

Testet fizike dhe elektrike te pranimit do te behen ne perputhje me standartet SSH, EN ose IEC.

3 Kabina e parafabrikuar (pjesa ndertimore)

Ky specifikim mbulon kerkesat per kabinat parafabrikat me dysheme betoni per transformator deri 630 KVA.

Kjo kabine vendoset ne vende me akses per publikun, si rrjedhim kushtet e shfrytezimit dhe operimit te saj duhet te jene te sigurta per publikun.

Dimensionet e peraferta te kabines jane dhene ne skemat me siper. Ne to eshte mare parasysh gjeresia e celave TM max 600 mm. Ne te gjitha rastet kabinat duhet te plotesojne kerkesat per

funksionimin normal të pajisjeve të zgjedhura, punën normale dhe sigurinë e personelit për montim dhe shfrytëzim.

Ne projektet jepen detaje dhe permatat.

Para furnizimit, ofertuesi duhet të miratojë të investitori projektin përfundimtar të kabines.

Duhet të sigurohet një sipërfaqe e majftueshme punë për transformatorin e fuqisë dhe pajisjet e tjera si dhe një ventilim i mjaftueshëm i llogaritur për transformator 630 KVA duke siguruar korentë ajri nepermjet zhaluzive. Dhoma e transformatorit do të ketë dera me vehte.

Kabina duhet të jetë e ndërtuar me një teknologji të tillë që të durojë kushteve klimatike vecanerisht lageshtësi dhe temperaturave të larta. Armaturat metalike të kabines duhet të jenë të mbrojtura nga induktimet dhe fusha elektrostatische të tjera.

Ndërtimi duhet të jetë i tillë që të merret në konsideratë edhe transporti i kabines së bashku me pajisjet pa transformatorin e fuqisë. Për këtë duhet të sigurohet një pllakate në pjesën e brendshme të kabines që tregojnë pozicionin e ngritjes së saj me vinxh. Paneli TU duhet të fiksohet në mur ose dyshemë.

Kabina duhet të ketë shkallë mbrojtje IP 33D.

Ne ndërtimin e kabines duhet të konsiderohet:

Veprimi I eres	Shpejtesia e eres $V=35\text{m/s}$
Veprimi sizmik	e vlerësuar = 8 Merkali grade
Ngarkesa gjatë transportit të kabines së kompletuar, pa transformatorin e fuqisë	
Ngarkesa statike dhe dinamike mbi dyshemet e kabines në kushte normale	

Kabina duhet të garantojë mbrojtjen e operatoreve si dhe të publikut të gjere sipas klases IAC-AB 20kA për 1 sek.

Kabina parafabrikat përbehet nga tre pjesë kryesore

- trupi
- catia
- bazamenti + zona e kablllove

3.1 Trupi

Kabina duhet të realizohet me structure monolite (me derdhje sipas metodës zanore) përberë nga beton përforcuar (beton I armuar) me çilesi shumë të lartë për të siguruar një sipërfaqe të sheshtë dhe homogjene. Ajo duhet të jetë me vetëmbajtje.

Kabina realizohet si një pjesë e vetme prej hekur betoni të përforcuar me çilesi shumë të lartë. Betonit që do të përdoret për realizimin e konstruktit të kabines BOX, duhet t'i shtohet një lëndë e përshtatshme fluidifikante e pa depertueshme në mënyrë që të merret një hidroizolim adekuat dhe të mbrojtur kundër depërtimit të ujit neper capillaret.

Muret dhe bazamenti duhet të jenë me beton C 35 ndërsa dyshemeja C45 (e sakta përcaktohet nga llogaritjet).

Në mur duhet të jenë inkorporuar të gjitha pajisjet (përshirë dado bullona) të nevojshme për montimin e panelit TU dhe sistemit të tokezimit

Muret e jashtme suvatohen me llac plastik me madhësi të kokres 2 mm.

Muret dhe dyshemeja duhet të sigurohet me të gjithë aksesoret dhe mjetet për montimin e pajisjeve, dritareve për ajrim si dhe hapsirat për hyrje dalje kablllove dhe sistemit të tokezimit.

3.2 Catia(soleta)

Catia ka te njejtin ndertim me trupin, me structure monolite me hekur betoni me cilesi shume te larte (marka sipas llogaritjeve) me hekur me qendrushmeri te larte me derdhje sipas metodës zanore dhe vendoset mbi muret e trupit

-catia vendoset dhe sigurohet ne udhezuesit ne qoshet e trupit te kabines me anen e anesoreve fleksibel, te cilat eliminojne ngrohjen e mureve anesore

-pergjate perimetrit te trupit te kabines ne hapësiren midis catise dhe mureve lihen vrima per ftohjen e saj

-ujrat largohen nga catia me anen e nje ulluku me tub PVC d=70mm

-ngjyra do te jete sipas nuancave RAL

Soleta duhet llogaritur qe te duroje nje peshe te shperndare ne menyre uniforme 400daN/m² dhe duhet te siguroje nje koeficient mesatar te trasmetimit te nxehtesise 3.1 W/°C m². Soleta duhet te jete e fiksuar per te qene e sigurt dhe te kete termo izolim . Gjithashtu duhet te kete nje shtrese mbrojtëse hidroizolimi nga shirat.

3.3 Bazamenti + Zona e kablllove

Për vendosjen ne toke te kabines Box si dhe per hyrjen e kablllove në kabine, duhet te ndertohet nje bazament parafabrikat per tu futur ne toke, kjo percaktohet sipas permasave te kabines Box. Prodhuesi duhet te parashikojë qe gjate montimit te kabines ne bazament, ne kabine te mos futen ujrata siperfaqesore.

Midis kabines BOX dhe bazamentit nuk është parashikuar asnje lidhje mekanike megjithatë, prodhuesi duhet të sigurojë bashkim te forte të tille qe të parandaloje çdo zhvendosje horizontale te vet Box- it dhe një system lidhje Box-Bazament te tille qe siguron izolim te plote te ujerave.

Bazamenti eshte i mbrojtur nga uji dhe ne te njejtën kohe sherben si rezervuar i grumbullimit te vajit gjate demtimit te transformatorit ne rastin e avarive, ai eshte i veshur me nje mbulesë rezistente ndaj vajit mineral

Bazamenti ndertohet me hekur betoni me cilesi shume te larte(marka C35) me hekur me qendrushmeri te larte me derdhje sipas metodës zanore (ultra tinguj), me bashkime me saldim te papershkueshme nga uji dhe gazrat.

Ai llogaritet qe te mbaje peshen e te gjithe kabines perfshire edhe paisjet dhe personelin .

Bazamenti dhe zona e kablllove ka edhe nje funksion me te gjere per te gjithe kabinen duke plotesuar funksionet e meposhteme:

- grumbullues i vajit gjate demtimit te transformatorit
- hapësira per shtrirjen e kablllove midis paisjeve te kabines
- hyrja dhe dalja e linjave kablllore te kabines te vendosura ne mbajtëse kablllosh

Per hyrjen e kablllove jane parashikuar bira te posacme per kabllot TM dhe TU. Birat jane parashikuar ne te dy anet gjatesore. Per me teper shiko te pika 3.9 “Hyrja e kablllove”.

3.4 Dyert

Dyert duhet te jene te nje madhesie te tille qe te lejojne montimin dhe demontimin e paisjeve teknologjike (Tr. 630KVA, celave TM,panelitTU). Ato lidhen elektrakisht me rrjetin e tokezimit. Drejtimi i hapjes se dyerve duhet te jete nga jashte me nje kend hapje te pakten 110°.

Pervec braves me tre rruge bllokini, ato paisen edheme dryn dhe dritare ajrimi. Dyert ndertohen prej materiali aliazh alumini me cilesi shume te larte i cili eshte rezistent ndaj kushteve atmosferike, karkasat e tyre ndertohen gjithashtu prej materiali aliazh alumini me trashesi 3mm. Dyert duhet te plotesojne midis te tjerave edhe kushtet e me poshtme:

- jane te testuara per rezistence ndaj harkut
- standarti i furnizimit eshte me celes me tre rruge bllokimi(lart dhe poshte vertikalisht si dhe horizontalisht
- dyert mund te mbyllen nga brenda thjesht duke levizur nje leve (i ashtuquajtur i sistem paniku)
- per ventilim dera mund te paiset me elemente ventilim te cdo madhesie
- elementet e ventilimit ndertohen prej materiali aliazh alumini rezistent ndaj kushteve atmosferike
- rezistenca ndaj futjes se insekteve dhe stines se veres sigurohet me anen e rrjetes celiku vendosur nga ana e brendeshme.
- projektimi i dyerve dhe elementeve te ventilimit eshte nje zgjidhje standarte e prodhimit dhe e te gjithe testeve qe kryhen (rezistenca ndaj harkut, per percaktimin e klases se mbrojtjes se kabines, etj) dhe ato realizohen me anen e ketij projekti.
- kanatet e dyerve lidhem elektrikisht me kasen me percjelles bakri te izoluar, fleksibel, Cu jo me te vogel se 25 mm².

Dyert duhet te kene shkalle mbrojtje IP 33D.

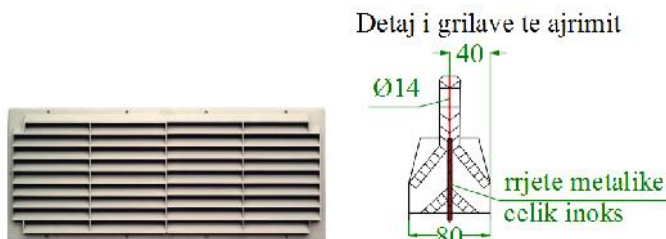
Dyert do të jenë në përputhje me Standardet nderkombetare EN 60529, EN 50102, IEC 60112,dhe permiresimet e tyre ose ekuivalentet e tyre. Ato do të paraqesin siguri dhe qendrushmeri edhe në kushtet klimaterike që mbizotërojnë ne vend.

3.5 Ajrimi

Zhaluzi

Ilustrim

(Ilustrimet dhe dimensionet jane orientuese)



Zhaluzite do të jenë në përputhje me Standardet nderkombetare EN 60529, EN 50102, IEC 60112,dhe permiresimet e tyre ose ekuivalentet e tyre. Ato do të paraqesin siguri dhe qendrushmeri edhe në kushtet klimaterike që mbizotërojnë ne vend.

Ato jane te testuara per rezistence ndaj harkut.

Ajrimi I kabines(pervec deres) behet nga dritare(zhaluzite) me grila metalike. Ventilimi llogaritet per trasformator 630 KVA .

Ajrimi duhet te jete I tille qe te nxjerre nxehtesine ne ngarkese dhe temperature maksimale te ambientit. Zhaluzite duhet te kene shkalle mbrojtje IP 33D. Ato lidhen elektrikisht me rrjetin e tokezimit.

Detaje te sakta jepen ne fleten e projektit qe ben projektuesi.

Zhaluzite duhet te garantojne mbrojtjen e operatoreve si dhe te publikut te gjere sipas klases IAC-AB 20kA per 1 sek

3.6 Dyshemeja

Ajo pregatitet me structure monolite me hekur betoni me cilesi shume te larte (marka e betonit C 45 ose me lart) me hekur me qendrueshmeri te larte (te dyja percaktuar nga llogaritjet).

Dyshemeja duhet te mbaje nje ngarkese statike dhe nje ngarkese dinamike (ngarkesa max e levizshme, qe mund te vendoset kudo) qe t'i pergjigjet peshes se transformatorit dhe paisjeve per te cilat eshte projektuar si dhe personelit per punime e mirembajtje.

Ne te gjitha rastet ngarkesa statike nuk duhet te jete me e vogel se 500 kg/m² dhe ajo dinamike (ngarkesa max e levizshme, qe mund te vendoset kudo) deri 3000 kG.

Vendet e vendosjes se transformatorit jane paisur me mbeshtetese anti vibruese per zvogelimin e perhapjes se zhurmave.

3.7 Shenjat e sigurimit teknik dhe pengesat

Ne dyert e kabines se transformacionit (perfshire dhe ambjentin e transformatorit me vrimat e ventilimit) vendosen tre tabela te sigurimit teknik me shenimet e meposhteme:

1. Tabela tip TST1 me shenjen e rrufese me shenimin “Tension i larte – Rrezik vdekje!“, “Mos prek, rrezik vdekje”.
2. Tabela tip TST2 me fushe te ujit qe derdhet ne zjarr me shenimin “Te mos shuhet me uje ose me paisje me shkume!”
3. Tabela tip TST3 me shenimin “Ndalohet hyrja”.

Mbas hapjes se dyerve te ambjenteve te transformatoreve, per ndalimin e hyrjes vendosen dy pengesa te kuqe.

Ne vende te pershtateshme te paneleve TM/TU jane vendosur shenja te tjera te sigurimit teknik qe furnizohen nga operatori.

3.8 Pllakata

Ne pjesen e brendshme te kabines, prane deres duhet te je te e inkorporuar, ose e fiksuar nje pllakate qe tregon:

- Tipi
- Emri i prodhuesit
- Vitti i prodhimit,
- Pesha pa perfshire paisjet dhe me paisje (pa transformator)
- Menyra e ngritjes gjate transportit (nuk pershihet transformatori i fuqise)
- Numrin e standartit
- Numri serial
- Mbishkrimi qe rezistenca ndaj harkut te brendshem eshte IAC – AB

3.9 Hyrja e kablllove

Per hyrjen e kablllove TM, bazamenti eshte e paisur me 2 cope bushing standart ne cdo ane, te cilat jane shtrenguese ne forme bajonete me vrime te vecuar me $d=150\text{mm}$, te destinuar per perfshirjen e tyre ne korpus dhe qe jane te gateshme per montimin e kablllove. Furnizimi do te jete 2 cope bushing me tre vrime te vecuara ne cdo ane, perfshire dhe menget mbyllese

hermetike. Ne gjendjen para montimit te kabllove bushings dhe vrimat jane te mbyllura hermetikisht dhe nuk lejojne depertimin e ujit dhe lageshtise brenda bazamentit. Vrimat e vecuara duhet te pershtaten per kablo me diameter te jashtem minimumi 15 mm dhe maksimumi 55 mm. Birat qe do perdoren per kalimin e kabllove, pas futjes se ketyre te fundit ne bazament, duhet qe perseri te realizojne mbyllje hermetike duke mos lejuar depertimin e ujit dhe lageshtise brenda bazamentit.

Per hyrjen e kabllove TU, bazamenti eshte e paisur me 1x8 shtrenguese standart ne cdo ane, per perfshirjen e tyre ne korpus dhe qe jane te gateshme per montimin e kabllove. Ne gjendjen para montimit te kabllove vrimat jane te mbyllura hermetikisht dhe nuk lejojne depertimin e ujit dhe lageshtise brenda bazamentit. 5 nga vrimat e vecuara duhet te pershtaten per kablo me diameter te jashtem minimumi 15 mm dhe maksimumi 55 mm, ndersa 3 vrima duhet te pershtaten per kablo me diameter te jashtem minimumi 3 mm dhe maksimumi 17 mm . Birat qe do perdoren per kalimin e kabllove, pas futjes se ketyre te fundit ne bazament, duhet qe perseri te realizojne mbyllje hermetike duke mos lejuar depertimin e ujit dhe lageshtise brenda bazamentit.

Mund te pranohet edhe zgjidhje tjeter per hyrje-daljen e kabllove me kusht qe te respektohet numri i permendur me lart dhe hermeticiteti qe te garantoje mos futjen e ujit dhe lageshtise brenda bazamentit.

4 Instalimi I kabines ne rrjet

Instalimi i kabines ne rrjet

Vendi ku do montohet kabina duhet te miratohet edhe nga MKZ(mbrojtja kunder zjarit).

Per instalimin e kabines ne rrjet duhet te germohej nje grope drejtkendore.

Per te gjitha rastet duhet te kihet parasysh dimensionet e sakta te kabines te cilat jepen nga prodhuesi. Ne vizatimet e mesiperme, dimensionet jane orientuese. Ne projekt jepen detaje te plota te punimeve civile lidhur me vendosjen e bazamentit sipas kushteve te terenit, llojit te tokes, ujrave nentokesore dhe siperfaqesore e tje.

Pas perfundimit te germimit te gropes, toka duhet te ngjshet me nje paisje ngjeshese.

Kjo grope duhet te mbushet me nje shtrese 100 mm te trashe (zhavor 6-8 mm).

Kjo shtrese duhet te ngjshet mire .

Ne zonat me rreshje te bollshme ose toka ujembajtese, rekomandohet te realizohet nje sistem drenazhimi perreth gropes.

Ne te gjitha rastet, ne funksion te qendrueshmerise se tokes, duhet te jape miratimin perfundimtar inxhinieri i specialitetit perkates.

Kerkesa te instalimit

Instalimi i kabines realizohet me nje vinc me kapacitet 30 ton dhe lartesia maksimale e ngritjes 8 m.

1. Kerkesa per magazinim, dorzim dhe transport

Limiti I temperatures gjate transportit duhet te jete -40°C deri $+40^{\circ}\text{C}$ ne lageshti relative maksimale 80% ne $+35^{\circ}\text{C}$.

Te gjitha strukturat metalike, paisjet fiksuese, duhet te jene material anti korroziv ose celik i galvanizuar.

Dera duhet te jete e mbyllur me nje mekanizem kyces. Kyce duhet te jete bronz i kromuar.

Te gjitha instalimet e jashtme duhet te fiksohen ne menyre te tille qe te cmontohen vetem nga brenda.

Te gjitha instalimet e jashtme(perfshire dhe dyert) duhet te jene te siguruara mire per te rezistuar nga vjedhjet e mundshme.

5 Punimet e brendshme

Kabina duhet te jete e perfunduar nga brenda dhe jashte.

Te gjitha nyjet dhe bashkueset duhet te jene rezistent ndaj ujit.

Pjesa e brendshme e mureve dhe tavani duhet te jene te lyera me ngjyre te bardhe.

Pjesa e jashtme duhet te trajtohet me shtrese plastike rezistente ndaj ujit bere me kuarc pluhur, oksid per te qene I qendrueshem ne kushte atmosferike te ambientit.

Ngjyra e mureve duhet te jete bezh dhe soleta ngjyre gri.

6 Instalimet elektrike per ndricim

Instalimet elektrike realizohen ne tuba plastic inkorporuar ne konstruksionin e nderteses. Ato perfshijne:

Percjellsat e izoluar 4x2.5 mm²,

Dy priza 240V/16A te inkastruara

Celesa te inkastruar si dhe ndricusa dhe nje miniautomat

Te gjitha paisjet dhe aksesoret duhet te jene te izoluar dhe duhet te garantojne mbrojtje nga prekja e rastesishme dhe mbrojtje nga zjarri.

Shkalla e mbrojtjes nuk do te jete me pak se IP 54.

7 Sistemi i tokezimit

Te gjitha aksesoret dhe paisjet inkorporuar ne structure duhet te jene te lidhura elektrikisht me sistemin e tokezimit. Sistemi i jashtem dhe i brendshem i tokezimit duhet te jete sipas skemave perkatese ne perputhje me standartet IEC dhe regulloren e sigurimit dhe shfrytezimit teknik.

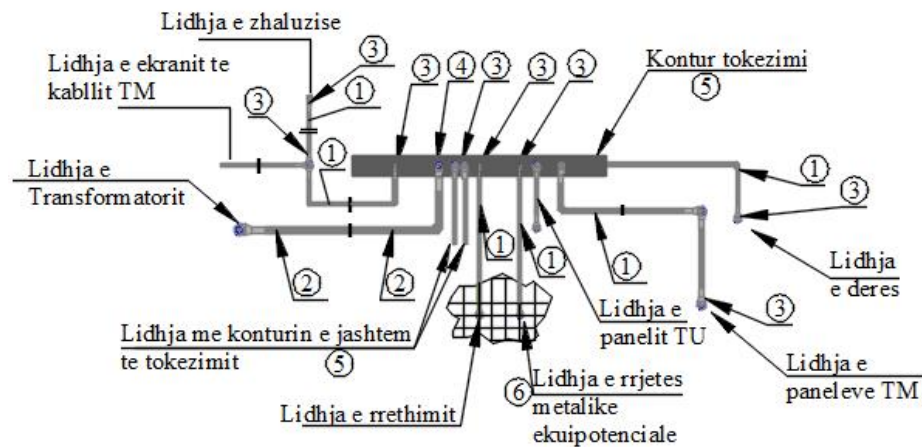
Konturi i brendshem i tokezimit do te jete i mbyllur dhe do te behet me shirit Fe/Zn me seksion jo me te vogel se 40x4 mm.

Tokezimi i brendshem lidhet me konturin e jashtem ne jo me pak se dy pika ne ane diametralisht te kundarta.

Konturi i jashtem do te jete i mbyllur dhe behet me shirit Fe/Zn me seksion jo me te vogel se 40x4 mm.

Te gjitha lidhjet behen me kapikorda ose morseta, perkatesisht sipas rastit.

Rezistenca e tokezimit te jashtem percaktohet nga llogaritjet konkrete por gjithmone duhet te jete jo me e madhe se 2 ohm. Numri i elektrodave eshte ne funksion te realizimit te kesaj vlere



Nr	Pershkrimi i Materialeve
1	Percjelles i rumbullaket Fe/Zn Ø12mm
2	Percjelles i rumbullaket Fe/Zn Ø16mm
3	Kapikorde per percjelles Fe/Zn Ø12 mm
4	Kapikorde per percjelles Fe/Zn Ø16 mm
5	Hekur shirit i galvanizuar ne te nxehte Fe/Zn 40x4mm (500gr/cm ²)
6	Morsete per bashkimin e percjellesit Fe/Zn Ø12 me rrjeten metalike ekuipotenciale

Rrjeta metalike ekuipotenciale me 4mm me brinje te kuadrateve a 250mm, eshte instaluar 50mm poshte siperfaqes se dyshemese.

8 Testet

Testet do te kryhen ne perputhje me standartet e permendura ku midis te tjerave:

Testet rutine qe do te kryhen per kualifikimin dhe pranimin e kabinave parafabrikat do te jene:

- Verifikimi i llojit te konstruksionit te kabines.
- Verifikimi i dimensioneve te kabines.
- Verifikimi i elementeve parafabrikat te struktures.
- Verifikimi i rezistences mekanike te aksesoreve dhe paisjeve.
- Verifikimi i sistemit te tokezimit
- Verifikimi i procesit te transportit te kabines
- Prova e ngarkeses statike mbi dysheme
- Verifikimi i shkalles se mbrojtjes

Testet tip

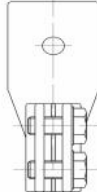
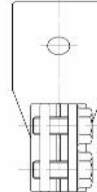
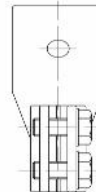


Testet tip qe do te kryhen jane:

- Testi dielektrik
- Testi ritjes temperatures

- Testet e qarqeve kryesore dhe te tokezimit
- Testet funksionale
- Testet e verifikimit te shkalleve te mbrojtjes
- Testet mekanike
- Testi verifikimit te zhurmave
- Testet e perputhshmerise elektromagnetike
- Testi i harqeve te brendeshme (Internal Arc fault test) IAC-AB

Aneksi 1										
Te dhena te tjera teknike per trasformatoret e shperndarjes 6 - 10 - 20 - 35/ 0.4 kV(permasat dhe peshat jane orientuese)										
N r	Te dhena	Perkufizime		Nje sia	Fuqia nominale (kVA)					
					50	100	160	250	400	630
I	Humbjet	6/0.4 kV	Po Pk (75 0C)	w	125	210	300	425	610	860
		10/0.4 kV								
		20/0.4 kV	Po Pk (75 0C)	w	1100	1750	2350	3250	4600	6500
		35/0.4 kV								
II	Tensioni L.SH ne 75 °C	6/0.4 kV		%	4					
		10/0.4 kV								
		20/0.4 kV								
		35/0.4 kV								
	Grupi lidhjes	6/0.4 kV			Yzn 5	Yzn 5	Dyn 5	Dyn 5	Dyn 5	Dyn 5
		10/0.4 kV			Yzn 5	Yzn 5	Dyn 5	Dyn 5	Dyn 5	Dyn 5
		20/0.4 kV			Yzn 5	Yzn 5	Dyn 5	Dyn 5	Dyn 5	Dyn 5
		35/0.4 kV			Yzn 5	Yzn 5	Dyn 5	Dyn 5	Dyn 5	Dyn 5
II I	Niveli ndotjes akustike	6/0.4 kV		Db (A)	47	47	49	52	55	55
		10/0.4 kV								
		20/0.4 kV								
		35/0.4 kV								
I V	Dalja ne primar	6/0.4 kV			Bullon M12	Bullon M12	Bullon M12	Bullon M12	Bullon M12	Bullon M12
		10/0.4 kV								
	Dalja ne sekondar	20/0.4 kV			Bullon M12	Bullon M12	Bullon M12	Bullon M20	Bullon M20	Bullon M30
		35/0.4 kV								

Specifikime Teknike – Kabina parafabrikat

		20/0.4 kV 35/0.4 kV								
V I	Pershtatesi terminalit ne sekondar	6/0.4 kV 10/0.4 kV 20/0.4 kV 35/0.4 kV			Dalja komletuar me					
						Dado M12 Bullon M12 Rondele M12 Per nje kabell Al	Dado M12 Bullon M12 Rondele M12 Per nje kabell Al Dado M12	Dado M12 Bullon M12 Rondele M12 Per nje kabell Al Dado M12	Dado M12 Bullon M12 Rondele M12 Per dy kabell Al Dado M12	Dado M12 Bullon M12 Rondele M12 Per dy kabell Al Dado M12
V II	Dimensio ne (L x W x H)	6/0.4 kV 10/0.4 kV 20/0.4 kV	mm	870 x 700 x 1300	900 x 670 x 1400	1100x750 x 1400	1100x850 x 1400	1340x850 x 1485	1300x920 x 1500	
		35/0.4 kV	mm	1000x750 x 1400	1000x800 x 1400	1060x840 x 1400	1100x850 x 1500	1200x900 x 1600	1400x985 x 1650	
V II I	Pesha totale	6/0.4 kV 10/0.4 kV 20/0.4 kV	kg	510	650	960	1160	1770	1900	
		35/0.4 kV	kg	600	780	1080	1280	1990	2250	
I X	Dimensio ns of frame	6/0.4 kV 10/0.4 kV 20/0.4 kV 35/0.4 kV	mm	475x475	475x475	520x520	520x520	670x670	670x670	