

SPECIFIKIMET TEKNIKE

Përshkrimi i të dhënave teknike të mallrave objekt prokurimi të përshkruara sa më saktë dhe në mënyrë të plotë, duke krijuar kushte për konkurrim të paanshëm e të hapur ndërmjet të gjithë kandidatëve e ofertuesve. Kur është e mundur, specifikimet teknike duhet të përcaktohen në mënyrë të tillë që të kuptohen nga personat me aftësi të kufizuara.

KUJDES

Specifikimet teknike nuk duhet të kenë asnjë kërkesë apo referencë të ndonjë markë apo emër i veçantë, patente, vizatim ose tip, origjinë specifike, prodhues ose sipërmarrës shërbimi, përveç rasteve kur nuk ekziston një mënyrë e mjaftueshme, e saktë apo e kuptueshme, e përshkrimit të kërkesave, me kusht që fjalët “ose ekuivalent” të përfshihen detyrimisht në këto specifikime.

Skicimet, parametrat teknik etj.: bashkëlidhur Dokumenteve të Tenderit.

Tabela me sasi të:

Nr	Kodi i Atikullit	Veshje pune (Jelek,kepuce,cizme, dhe aksesore te tjera te nevojshem)	Njesia	Sasia (për Prokurim 2023)
1	A1	Xhup Pune	cope	3,132
2	A2	Xhakete dhe pantallona Pune		
3	A 2.1	Xhakete pune	cope	3,290
4	A 2.2	Pantallona pune	cope	3,290
5		Xhakete dhe pantallona pune masa S	cope	1
6		Xhakete dhe pantallona pune masa M	cope	131
7		Xhakete dhe pantallona pune masa L	cope	1102
8		Xhakete dhe pantallona pune masa XL	cope	1434
9		Xhakete dhe pantallona pune masa XXL	cope	620
10		Xhakete dhe panatlona pune masa XXL	cope	2
11	A3	Bluze e Tipi T-Shirt	cope	
12	A 3.1	Bluze me menqe te gjata	cope	3,290
13	A 3.2	Bluze me menqe te shkurtra	cope	3,290
14	A 5	Kepuce pune te ulta	cope	3,132
15		Kepuce pune Nr.37	pale	33
16		Kepuce pune Nr.38	pale	85
17		Kepuce pune Nr.39	pale	121
18		Kepuce pune Nr.40	pale	349
19		Kepuce pune Nr.41	pale	697
20		Kepuce pune Nr.42	pale	932
21		Kepuce pune Nr.43	pale	608
22		Kepuce pune Nr.44	pale	241
23		Kepuce pune Nr.45	pale	61
24		Kepuce pune Nr.46	pale	5
25	A 6	Jelek fosforeshent	cope	3,290

A1. XHUP PUNE

Xhupi është një pajisje mbrojtëse individuale e kategorisë së II dhe duhet të certifikohet sipas normativave të mëposhtme

- karakteristikat e përgjithshme funksionale të pajisjes personale mbrojtëse:
EN ISO 13688:2013
- mbrojtje nga moti i keq
EN 343:2003 + A1:2007 kl.3-2

Konfeksionimi

Makine linear një gjilperesh: bashkimi nga jashtë, xhepi dhe grifsha e brendshme.

Makine zyzator dygjilperesh: në bashkim e astarit.

Te gjitha qepjet nga jashtë të aplikuara në rreze dhe brenda të termosalduara me shirita apostaf

ETIKETIMI shënimi

Etiketa e vendosur në brendësi përmban emrin e firmës furnizuese, për emërtimin e produktit, masat, referencat ligjore për PMI II A kategorinë EN ISO 13688:2013, EN 343:2003 + A1:2007 kl.3-2, identifikimi i përmasave, përbërja e pëlhurës si edhe udhëzimet përkatëse për larjen.

PËRSHKRIMI

Xhupi e papërtueshme përbehet nga dy pjesë të parme dhe një e pasme e vendosur në shpatull. Xhupi nga brenda është plotësisht e mbushur dhe kaastar të mbushur me rombe 5x5.

Jaka është drejtkëndor në tre pjesë e qepur në mënyrë parametrare në rreze; shtresa me e jashtme përmban një vend për kapuçin dhe në pjesën e pasme ka hapje e dobishme për të futur këtë të fundit, mbyllet me përçina që nuk duken nga jashtë.

Kapuçi i futur poshtë në baze të jakës, i përberë nga tre copa pëlhere (e njëjta pëlhere si e trupit të xhakëtës). Nga pjesa e brendshme përgjatë gjithë perimetrit të sipërm të kapuçit është e qepur një pjesë me pëlhurën baze në të cilën është futur një litar që zgjatet nga të dyja anët dhe mbaron me një rregullator plastik me ane të se cilës rregullohet gjatësia. Thellësia e kapuçit rregullohet me një zgjatim drejtkëndësh në dopio cope i vendosur në anën e pasme vertikalisht dhe e pajisur me grifsha për mbylljen (pjesa mashkull tek zgjatimi dhe pjesa femër tek kapuçi). Kapuçi përpara zgjatet deri tek fyti ku mbyllet me dy përçina që nuk duken nga jashtë.

Brenda në jake vendoset një shirit me dopio cope për të kryer funksionin e varjes së veshjes.

Mëngët e gjata me dy pjesë (qepja horizontale e bashkimit të pasëm në shpatull vazhdon edhe përgjatë mëngës), mbaron në fund me kthim ku vendoset edhe një llastik.

Xhepat e vendosur në bel tek dy pjesët e parme, me kthim në hapje dhe mbulohen nga kapakë drejtkëndësh me dopio cope e qepur në rreze dhe mbyllet me dy përçina që nuk duken nga jashtë

Përpara xhupi mbyllet me zinxhir me dy koka, duke filluar nga jaka dhe zinxhiri mbulohet nga dy mbulesa në dopio cope të qepura në rreze perimetralisht; mbulesa e vendosur djathtas mbyllet mbi mbulesën e vendosur majtas me gjashtë përçina që nuk duken nga jashtë. Shiriti i djathtë ka një kthim nga jashtë rreth 1 cm që ngecet në pesë vende duke formuar një si tip kanali për rrjedhjen e ujit.

Për te mbrojtur mjekrën djathtas nen zinxhir vendoset një shirit ne dopio cope e qepur ne rreze.

Xhupi mbaron ne fund me kthim; brenda pjesës se majte, mbi astar është qepur një xhep qe mbaron me kthim ne hapje dhe qe mbyllet ne qendër me grifshe.

Ne gjoksin e pjesëve te parme është e qepur një dallues reflektive i larte 5 cm i futur ne anët e qepjeve te bashkimit te mëngës; ne pjesën e pasme te trupit nga ije ne ije janë te qepur dy shirita te shndritshëm te larte 5 cm, copa ndërmjet shiritave është me ngjyre ndryshe nga copa baze.

TABELA E MASAVE E SHPREHUR NE CENTIMETRA (TOLERANCA ±2,5%)

Masa	XS	S	M	L	XL	2XL	3XL	4XL	5XL
Gjatësia e përgjithshme	82	84	86	88	90	92	94	94	94
Gjoksi	116	124	132	140	148	156	164	172	180
Shpatullat	47	49	51	53	55	57	59	61	63
Gjatësia e mëngës	60	62	64	66	68	70	72	74	76

KARAKTERISTIKAT TEKNIKE TE COPËS PËR PJESËN E JASHTME TE XHUPIT KUNDRA SHIUT

Përbërja	100% poliester laminat PU	Rregullorja nr.1007/2011
Masa g/m ²	160 g/m ² ± 5%	EN 12127
Thurja	Plain weave	ISO 3572
Hollësia e fillit ne INDI	dTex 170/80 ± 10%	ISO 7211-5
Hollësia e fillit ne B AZA	dTex 167/40 ± 10%	ISO 7211-5
Dendësia e indit	33 ± 1 fije/cm	EN 1049-2
Dendësia e bazës	26 ± 1 fije/cm	EN 1049-2
Rezistenca e Indit ndaj thyerjes/këputjes	> 1200N	EN ISO 13934-1
Rezistenca e Bazës ndaj thyerjes/këputjes	> 850 N	EN ISO 13934-1
Rezistenca e Indit ndaj grisjes apo çarjes	> 55 N	ISO 4674-1 met A
Rezistenca e Bazës ndaj grisjes apo çarjes	> 75 N	ISO 4674-1 met A
Qëndrueshmëria e përmasave me 5 cikle te larjeje industriale (60°C)	± 3%	ISO 15797 Tabela 4.8
Rezistenca ndaj avullit te ujit (Ret)	< 18 m ² Pa/W	EN ISO 11092
Rezistenca ndaj përshkueshmërisë se ujit	klasa 3	EN 343

KARAKTERISTIKAT TEKNIKE TE COPËS PËR PJESËN E JASHTME TE XHUPIT KUNDRA SHIUT		
Përbërja	100% poliester laminat PU	Rregullorja nr.1007/2011
Masa g/m ²	160 g/m ² ± 5%	EN 12127
Thurja	Plain weave	ISO 3572
Hollësia e fillit ne INDI	dTex 170/80 ± 10%	ISO 7211-5
Hollësia e fillit ne B AZA	dTex 167/40 ± 10%	ISO 7211-5
Dendësia e indit	33 ± 1 fije/cm	EN 1049-2
Dendësia e bazës	26 ± 1 fije/cm	EN 1049-2
Rezistenca e Indit ndaj thyerjes/këputjes	> 1200N	EN ISO 13934-1
Rezistenca e Bazës ndaj thyerjes/këputjes	> 850 N	EN ISO 13934-1
Rezistenca e Indit ndaj grisjes apo çarjes	> 55 N	ISO 4674-1 met A
Rezistenca e Bazës ndaj grisjes apo çarjes	> 75 N	ISO 4674-1 met A
Qëndrueshmëria e përmasave me 5 cikle te larjeje industriale (60°C)	± 3%	ISO 15797 Tabela 4.8
Rezistenca ndaj avullit te ujit (Ret)	< 18 m ² Pa/W	EN ISO 11092
Rezistenca ndaj përshkueshmërisë se ujit	klasa 3	EN 343

KARAKTERISTIKAT TEKNIKE PËR ASTARIN E PËRDORUR NE PJESËN E BRENDSHME TE XHUPIT		
Përbërja	100% poliester	Rregullorja nr. 1007/11
Masa g/m ²	65 g/m ² ± 5%	EN 12127
Thurja	Plain weave	ISO 3572
Hollësia e fillit ne Indi	42 ± 1 fije/cm	EN 1049-2
Hollësia e fillit ne Baza	30 ± 1 fije/cm	EN 1049-2
Rezistenca e Indit ndaj thyerjes/këputjes	> 500 N	EN ISO 13934-1
Rezistenca e Bazës ndaj thyerjes/këputjes	> 450 N	EN ISO 13934-1
Qëndrueshmëria e përmasave me 60°C, metoda 6N, tharje e shtrire (C)	± 3%	EN ISO 5077 EN ISO 6330

KËRKESA TEKNIKE PËR VATINEN E PËRDORUR NE BRENDESI TE XHUPIT		
Përbërja	100% poliester	Rregullorja nr. 1007/11
Masa g/m ²	vatine	ISO 3572
Thurja	100 g/m ² ± 5%	EN 12127

A2. XHAKETE PUNE DHE PANTALLONA KOMPLET

A2.1 XHAKETA

Konfeksionimi

Makine lineare: jaka, shiritat, zinxhiri, xhepat, kapakët e xhepave, grifshat, fundi i mëngës, qemeri, qepje përforcuese.

Makine zyzator dygjilperesh: ne bashkim te pjesëve.

Aksesoret konform normativave te vendosura ne etikete.

ETIKETIMI SHËNIMI

Etiketa e vendosur ne brendësi përmban emrin e firmës furnizuese, emrin e produktit , përmasat, referencat ligjore për PMI IIIA kategoria EN ISO 13688:2013, CEI EN 61482-1-2 Klasa 1, EN ISO 11611:2015 A1 A2 klasa 1, EN ISO 11612:2015 A1 A2 B1 C1 F1 E2, EN 1149-5:2008, EN 13034:2009 Lloji PB [6], identifikimi i përmasave, përbërja e pëlhurës edhe udhëzimet përkatëse për larjen.

PËRSHKRIMI

Khaketa është i përberë nga katër pjese te përparme dhe dy te pasme. Jaka e tij është si e këmishës e realizuar ne dopio cope e qepur ne rreze dhe e pajisur me një zgjatim te copës baze qe mbulon pjesën e mjekrës aplikuar ne anën e djathte te qafës dhe kur nuk përdoret ngjitet anash me grifshe. Mëngët mund te vihen edhe hiqen pasi janë te pajisura me zinxhir i cili bën te mundur bashkimin edhe shkëputjen e tyre nga pjesa tjetër e xhaketës, zinxhiri nuk është i dukshëm pasi mbulohet nga kthimi i mëngës e qepur ne rreze dhe është gati 2 cm. Mëngët ne fund te janë te kthyer dhe ne to vendoset një llastik.

Dy xhepa horizontale me astar te brendshëm te vendosur ne bel ne te dy pjesët e ulëta, te kthyer ne hapje dhe te mbuluar me kapak drejtkëndorë me dopio cope me qepje ne rreze dhe mbyllen me grifshe e cila vendoset ne qendër. Kapaku i xhepit është me i gjere sesa xhepi vete rreth 1 cm për ane.

Khaketa mbyllet me ane te një zinxhiri nga baza e jakës dhe mbulohet nga jashtë me cope qe vendoset ne anën e majte.

Ne fund te xhaketës vendoset qemeri me dopio cope i cili mbyllet përpara me grifshe; ne korrespondence te ijëve vendoset një llastik i cili qepet ne qendër.

Ne gjithë gjatësinë e poshtme te xhaketës, është qepur një shirit dallues reflektive me gjerësi 5 cm; dhe një shirit i dyte dallues reflektive me gjerësi 5 cm vendoset si ne pjesën e përparme ashtu edhe ne te pasmen, ne lartësi me pjesën e gjoksit, copa ndërmjet shiritave është me ngjyre ndryshe nga copa baze.

TABELA E MASAVE E SHPREHUR NE CENTIMETRA (TOLERANCA $\pm 2,5\%$)

Masa	40	42	44	46	48	50	52	54	56	58	60	62	64	66
Gjatësia e përgjithshme e	65	65	65	66	67	68	69	70	71	72	73	74	74	74
Perimetri i gjoksit	10 0	10 4	10 8	11 2	11 6	12 0	12 4	12 8	13 2	13 6	14 0	14 4	14 8	15 2
Shpatullat	41	42	43	44	46	48	50	52	54	55	56	57	58	59
Gjatësia e mëngës	57	58	59	60	61	62	63	64	65	66	67	68	69	69

KARAKTERISTIKAT TEKNIKE PËR MATERIALIN E PËRDORUR PËR XHAKETËN DHE PANTALLONAT		
Përbërja	75% pambuk 24% poliester 1% Antistatik	Rregullorja nr. 1007/11
Masa g/m ²	270 g/m ² \pm 5%	EN 12127
Thurja	sarzh 4	ISO 3572
Hollësia e fillit ne INDI	Ne 14/1 \pm 10%	ISO 7211-5
Hollësia e fillit ne BAZA	Ne 14/1 \pm 10%	ISO 7211-5
Dendësia e indit	36 \pm 1 fije/cm	EN 1049-2
Dendësia e bazës	20 \pm 1 fije/cm	EN 1049-2
Rezistenca e indit ndaj thyerjes/këputjes pas 50 larjeve ISO 6330 me 60 °C. 6N tharjeve C e shtrire	> 1400N	EN ISO 13934-1
Rezistenca e bazës ndaj thyerjes/këputjes pas 50 larjeve ISO 6330 me 60 °C. 6N tharjeve C e shtrire	> 650 N	EN ISO 13934-1
Rezistenca e indit ndaj grisjes apo çarjes pas 50 larjeve ISO 6330 me 60 °C. 6N tharjeve C e shtrire	> 36 N	EN ISO 13937-2
Rezistenca e bazës ndaj grisjes apo çarjes pas 50 larjeve ISO 6330 me 60 °C. 6N tharjeve C e shtrire	> 34 N	EN ISO 13937-2
Qëndrueshmëria e përmasave pas 50 larjeve ISO 6330 me 60 °C. 6N tharjeve C e shtrire	\pm 3%	EN ISO 5077 EN ISO 6330
Rezistenca e nxehtësisë edhe flakës pas 50 larjeve ISO 6330 me 60 °C. metoda 6N tharjeve C e shtrire	A1 A2 B1 C1 F1 E2	EN ISO 11612

Rezistenca ndaj saldimit pas 50 larjeve ISO 6330 me 60 °C. metoda 6N tharjeve C e shtrire	klasa I A1 A2	EN ISO 11611
Vetitë elektrostatike pas 50 larjeve ISO 6330 me 60 °C. metoda 6N tharjeve C e shtrire	sipas	EN ISO 1149-5 EN ISO 1149-3
Mbrojtja kimike pas 50 larjeve ISO 6330 me 60 °C. metoda 6N tharjeve C e shtrire	lloji 6	EN 13034
Rezistenca ndaj harkut elektrike pas 50 larjeve ISO 6330 me 60 °C. metoda 6N tharjeve C e shtrire	klasa I (4 Ka)	CEI EN 61482-1-2
ATPV te 5 cikleve pas 5 larjeve ISO 6330 me 60 °C. metoda 6N tharjeve C e shtrire	> 10 cal/cm ²	CEI EN 61482-1-1
Rezistenca ndaj avullit (Ret)	< 4.5 m ² Pa/W	EN ISO 11092

A2.2 PANTALLONAT

Konfeksionimi

Makine lineare: rripi, zinxhiri, grifshat, kapakët e xhepit, xhepat tek këmbët e pantallonit, shiritat, pala, qepje përforcuese.

Makine zyzator dy gjilpërash: ne bashkim te pjesëve.

Makine bracio dy gjilpërash: kavalli i pasëm.

Aksesoret konform normativave te vendosura ne etikete.

Shënim Etiketim

Etiketa e vendosur ne brendësi përmban emrin e firmës furnizuese, emërtimin e produktit, masat, referencat ligjore për PMIIIA klasa EN ISO 13688:2013, CEI EN 61482-1-2 Klasa 1, EN ISO 11611:2015 A1 A2 Klasa 1, EN ISO 11612:2015 A1 A2 B1 C1 F1 E2, EN 1149-5:2008, EN 13034:2009 Lloji PB [6], identifikimi i përmasave, përbërja e pëlhurës si edhe udhëzimet përkatëse për larjen.

PËRSHKRIMI

Pantallonat janë te përbëra nga gjashte pjese te përparme te këmbës dhe gjashte te pasme.

Qemerin bel është me dopio cope me qepje 5mm ne anën e sipërme, përfundon me kthim nga brenda dhe mbyllet me vrime dhe kopse.

Përgjatë qemerit janë te vendosur pese ylyqe: dy ne anën e përparme edhe tre ne te pasmen.

Sallkia mbyllet me zinxhirë mbuluar nga jashtë me kthim zgjatues nga pjesa e majte dhe nga brenda me dopio tesut aplikuar djathtas; me qepje forcuese ne rreze nga fundi i sallkise tek kavalli.

Ne ijete te dyja këmbëve, përgjatë qepjes anësore vendoset një xhep i hapur nga lart dhe me qepje 5 mm, xhepat mbulohe me kapakë drejtkëndore me dopio cope, baza e kapakëve është e futur ne qemer, ndërsa pjesa e gjate futet ne ije, me qepje ne rreze ndërsa baza e poshtme ndalon tek pjesa e këmbës me qepje ne rreze ne cep vendoset travete horizontale. Xhepi është me astar.

Xhep tjetër vendoset ne kuartetet e pasme i cili është i përthyer ne hapje dhe mbulohet me kapak drejtkëndore me dopio cope i qepur ne rreze dhe ne qendër te se cilit vendoset një grifshe për mbylljen. Kapaku është me i gjere se xhepi dhe kalon rreth 1 cm nga ç’do ane.

Ne pjesën e poshtme te këmbëve përgjatë gjithë perimetrit janë te vendosura dy shirita dallues reflektivete larte 5 cm; copa ndërmjet shiritave është me ngjyre ndryshe nga copa baze. Pantalloni mbaron me kthim ne fund te larte 2 cm.

TABELA E MASAVE E SHPREHUR NE CENTIMETRA (TOLERANCA $\pm 2,5\%$)

Masa	40	42	44	46	48	50	52	54	56	58	60	62	64	66
Gjatësia e përgjithshme	10 8	10 8	10 9	10 9	11 0	11 0	11 2	11 2	11 3	11 3	11 4	11 4	11 5	11 5
Gjatësia e pjesës së brendshme të këmbës	81	81	81	81	81	81	82	82	82	82	82	82	82	82
Perimetri i belit	70	74	78	82	86	90	94	98	10 2	10 6	11 0	11 4	11 8	12 2

Kompleti xhakete e pantallona është një pajisje mbrojtëse individuale PMI e kategorisë së III dhe duhet të certifikohet sipas normativave të mëposhtme :

- karakteristikat e përgjithshme funksionale të pajisjes personale mbrojtëse:
EN ISO 13688:2013
- rezistenca ndaj harkut elektrike
CEI EN 61482-1-2Klasa 1 (4Ka)
- mbrojtja ndaj saldimit:
EN ISO 11611:2015 A1 A2 Klasa 1
- mbrojtja ndaj nxehësisë edhe flakës:
EN ISO 11612:2015 A1 A2 B1 C1 F1 E2
- vetitë elektrostатike
EN 1149-5:2008
- mbrojtja kimike
EN 13034:2009 Lloji PB [6]

A3. BLUZE E TIPIT T-SHIRT

A3.1 T-SHIRT me Mëngë te Gjata

Përshkrimi

T-shirt me mëngë te gjata e jake rrumbullake, me cope te trikotuar pa qepje anësore 100% pambuk, pesha 150±10%, ngjyre blu e erret.

Etiketimi Shënimi

Etiketa e vendosur ne brendësi përmban emrin e firmës furnizuese, masat, përbërjen e pëlhurës si edhe udhëzimet përkatëse për larjen.

MASAT

Masat shkojnë nga S-ja tek XXL-ja.

A3.2 T-SHIRT me Mëngë te Shkurtra

Përshkrimi

T-shirt me mangë te shkurtra e jake rrumbullake, me cope te trikotuar pa qepje anësore 100% pambuk, pesha 150±10%, ngjyre blu e erret.

Etiketimi Shënimi

Etiketa e vendosur ne brendësi përmban emrin e firmës furnizuese, masat, përbërjen e pëlhurës si edhe udhëzimet përkatëse për larjen.

MASAT

Masat shkojnë nga S-ja tek XXL-ja.

A5. KËPUCË PUNE TE ULËTA

Këpuca e ulet e sigurisë është një pajisje mbrojtëse individuale e kategorisë së II dhe duhet të certifikohet sipas normativave të mëposhtme:

- karakteristikat e përgjithshme funksionale të pajisjes personale mbrojtëse:

Këpuçë të ulëta për sigurinë me majën në çelik dhe shtresë kundër shpimeve, të Certifikuar En ISO 20345:2011 S3 SRC, (këpuçë sigurie me maje që i reziston goditjeve me forcë deri 200J dhe kompresimit statik deri në 15 kN, këpuçë antistatike, sholla rezistente ndaj hidrokarbureve, përthithje të energjisë në zonën e thembre, pjesa e sipërme e këpuçës padepërtueshme, shtresë kundër shpimit, këpuçë rezistente ndaj rrëshqitjes).

ETIKETIMI SHËNIMI

Etiketa e vendosur ne brendësi përmban emrin e firmës furnizuese, masat, referencat ligjore për PMI IIA kategorinë EN ISO 20345:2011 S3 SRC.

PËRSHKRIMI

Pjesa e sipërme e këpucës me koren lëkurë lope me ngjyre te zeze, ne bashkimin e pjesës se sipërme me pjesët anësore janë aplikuar materiale dallues reflektive, astar i brendshëm me cope kundër djersës, sholle te brendshme anatomike qe mundte hiqet, sholle fikse ne poliuretan me densitet te dyfishte ngjyre gri e te zeze (sholla e poshtme ne kontakt me rrugën është me ngjyre te zeze), maje me çelik, shtrese ne çelik kundër shpimit, lidhen me lidhëse dhe katër vende ku kalojnë lidhëset dy ngjyrësh.

MASAT

Masat shkojnë nga numri 38 deri ne 47.



A5. JELEK SINJALIZUES (FOSFORESHENT)

12. JELEK SINJALIZUES(FOSFORESHENT)

Ilustrim

(Ilustrimet dhe dimensionet jane orientuese)



Pershkrim:

OSHEE sh.a.
NIPT: K72410014H

Page 15 of 18
Adresa 1: Rr. Andon Zako Çajupi, Pli. Conad, Tiranë, Shqipëri

Jelek sinjalizues fluoreshent me shirita reflektues para dhe mbrapa. Siguron nje sinjal te qarte dha paralajmerim efektiv ditën dhe natën.

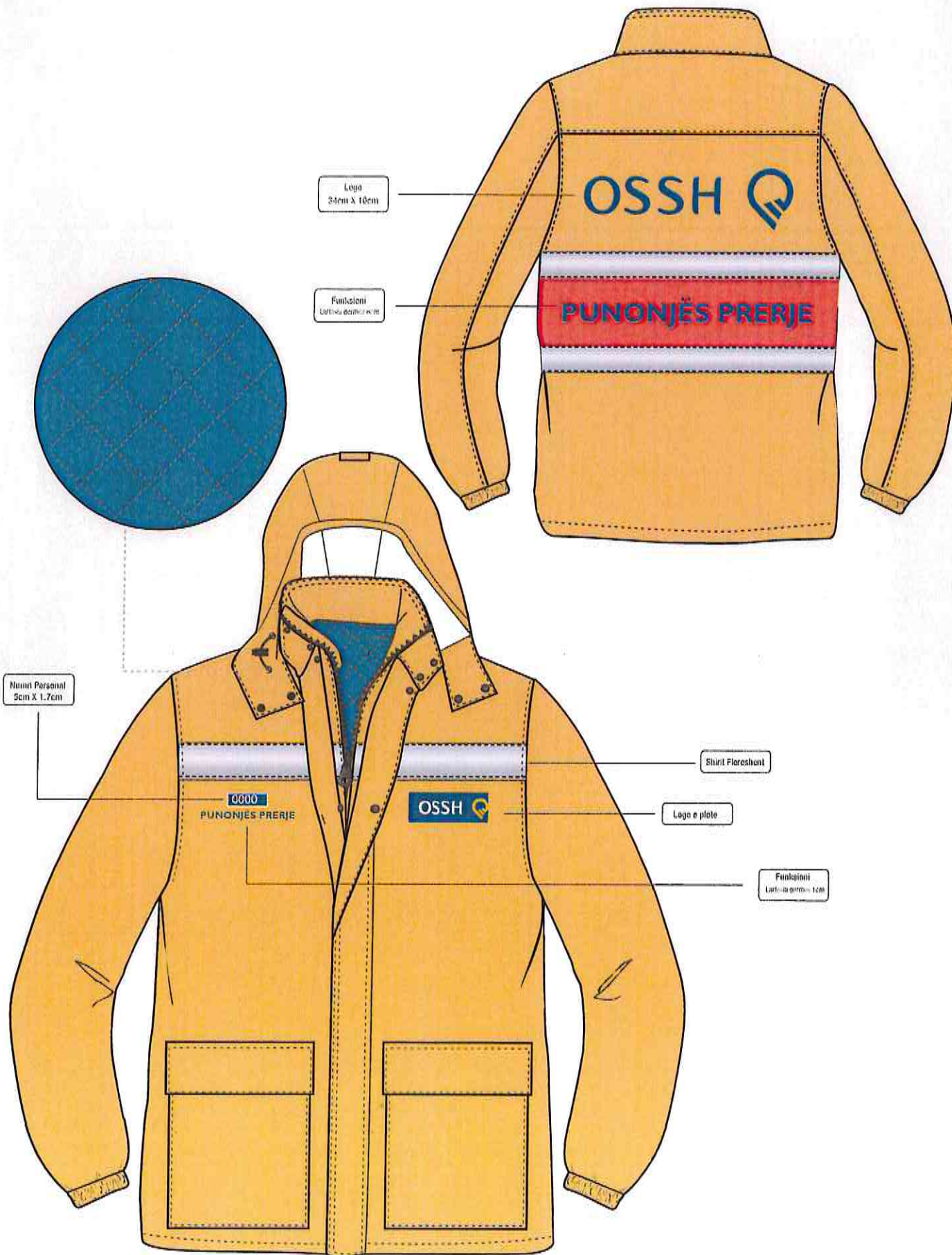
Te dhena teknike

Madhesia	S, M, L, XL, XXL (sipas kerkeses)
Materiali:	polyesteren471, material te tjera te perdoreshme
Ngjyra e sfondit :	portokalli(ose sipas kerkeses)
Shirita reflektues	klasa 2, 3M, PVC, sipas EN471
Ngjyra e shiritit	bardhe (ne pergjithesi)

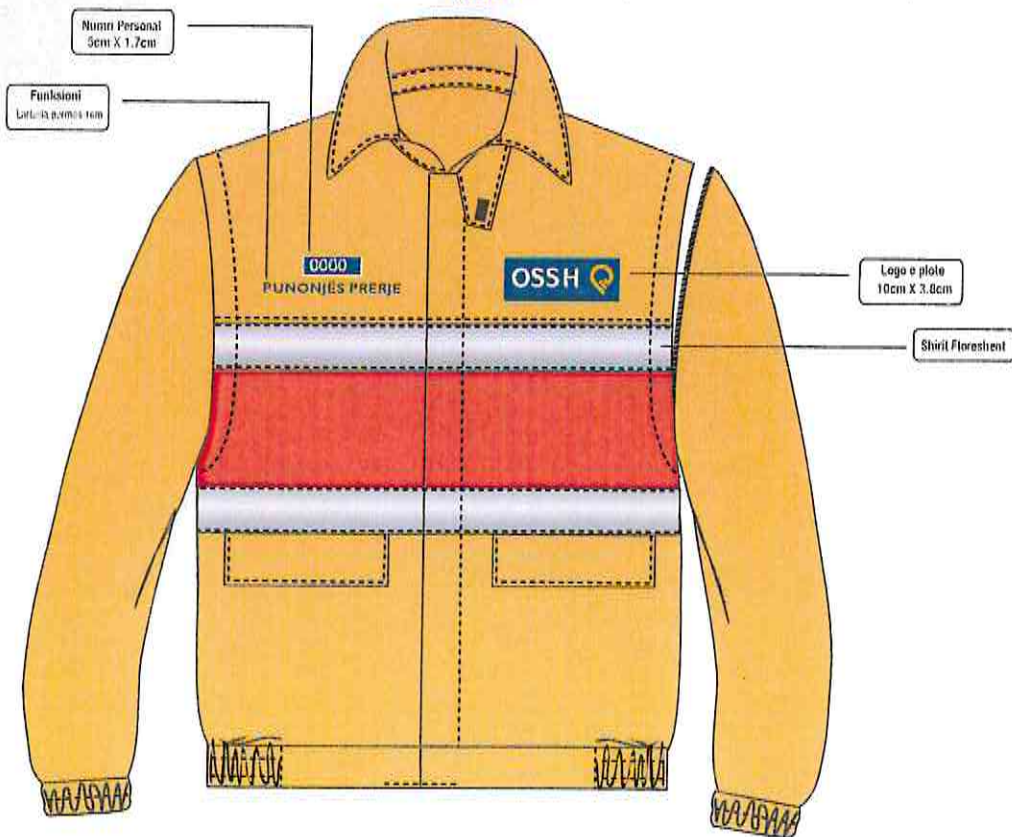
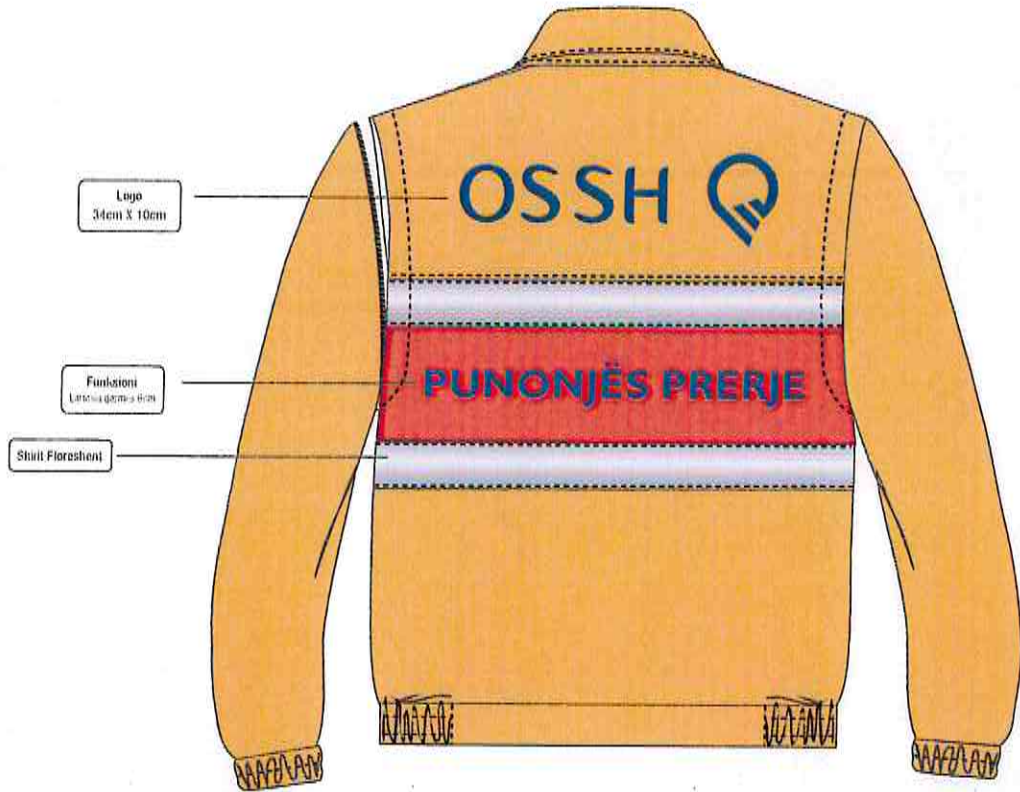
Tabela emërore e punonjësve të OSHEE sh.a me përmasat për secilin nga artikujt do të vihet në dispozicion Operatorit Ekonomik që do të shpallet fitues i kësaj procedure.

2. Skicat e uniformave, vizatimet dhe ilustrimet e uniformave për secilën kategori punonjësish bashkangjiur

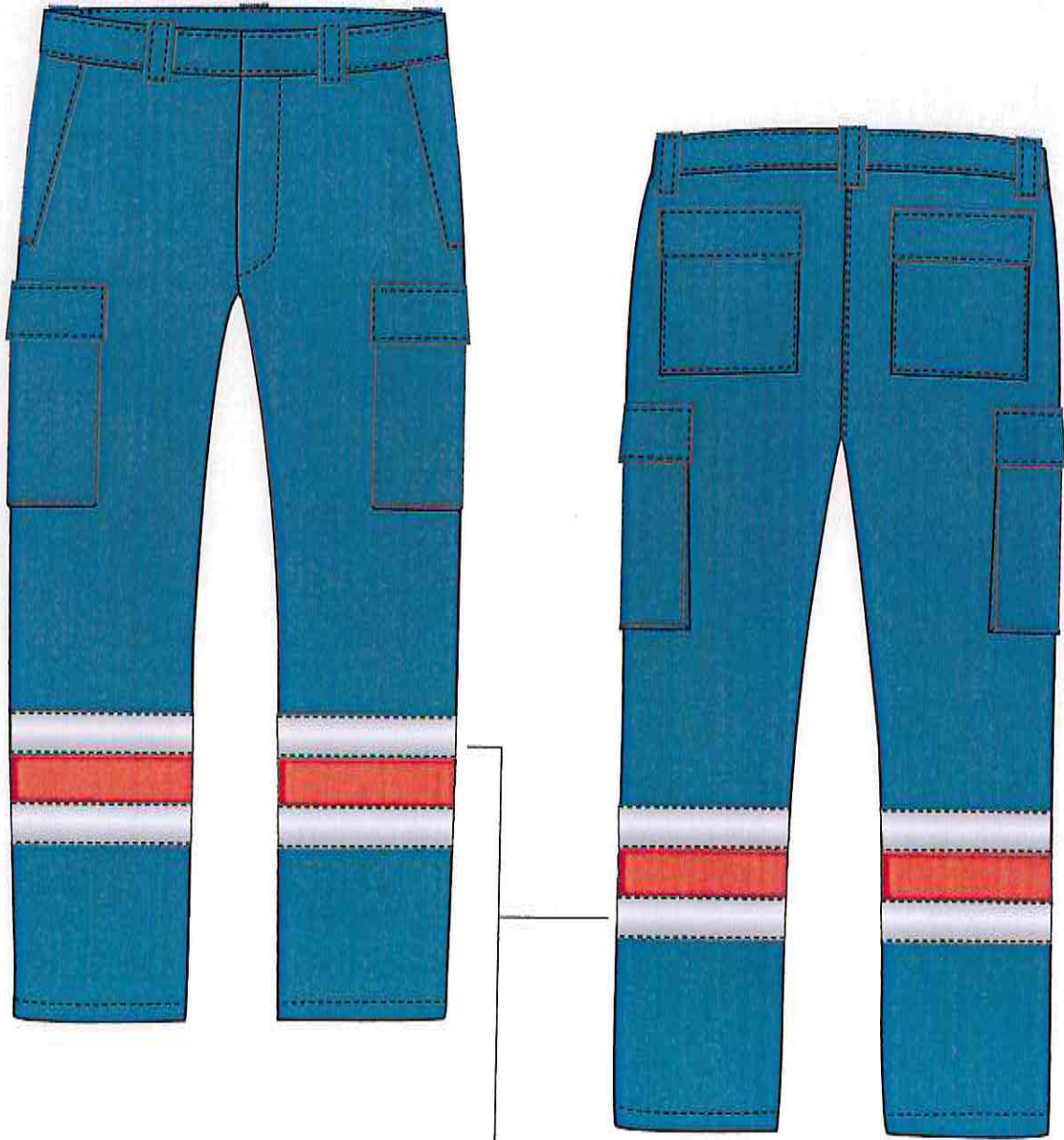
OSSH UNIFORMA - XHUPI KUNDËR SHIJT, PUNONJES PRERJE



OSSH UNIFORMA - XHAKETË, PUNONJES PRERJE

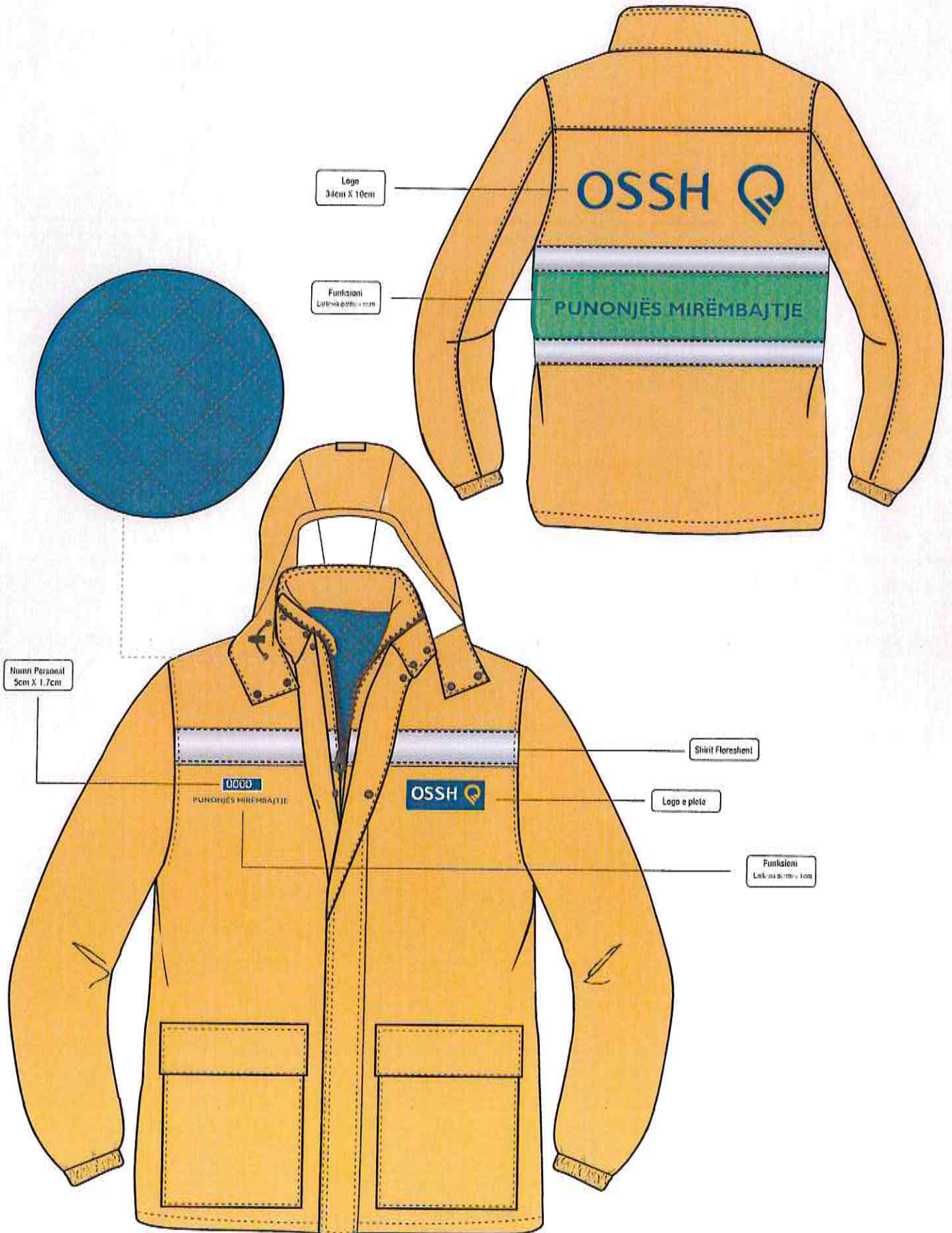


OSSH UNIFORMA - PANTALLONA, PUNONJES PRERJE

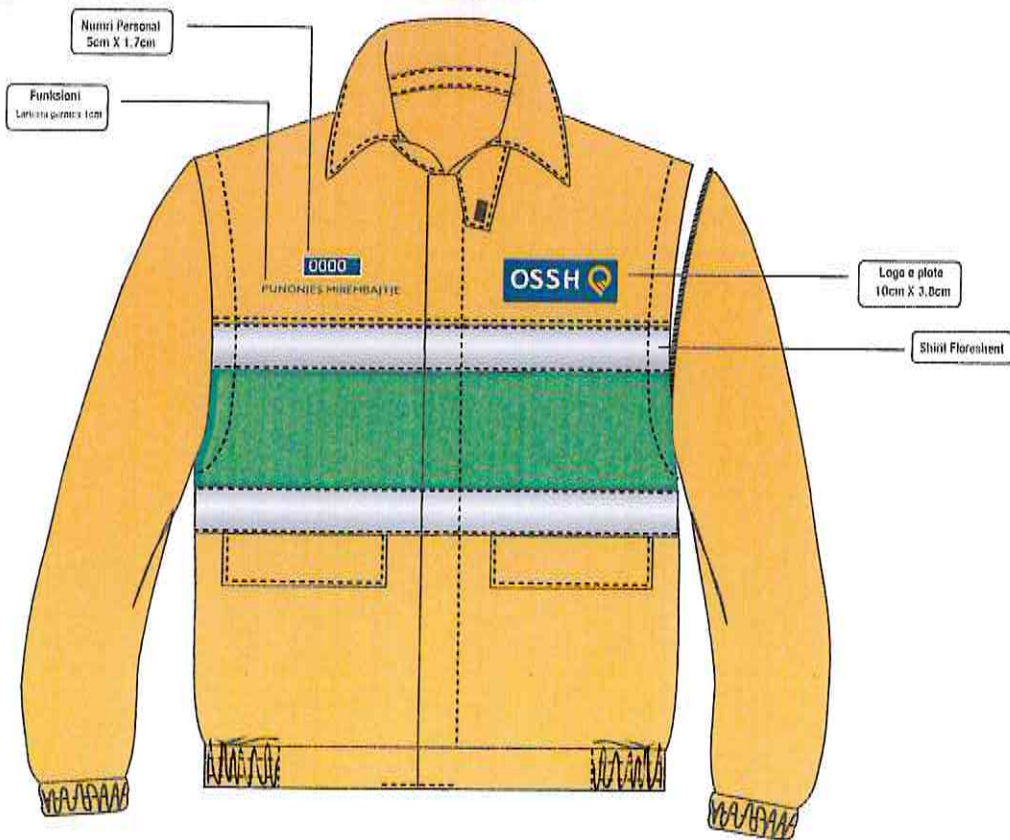
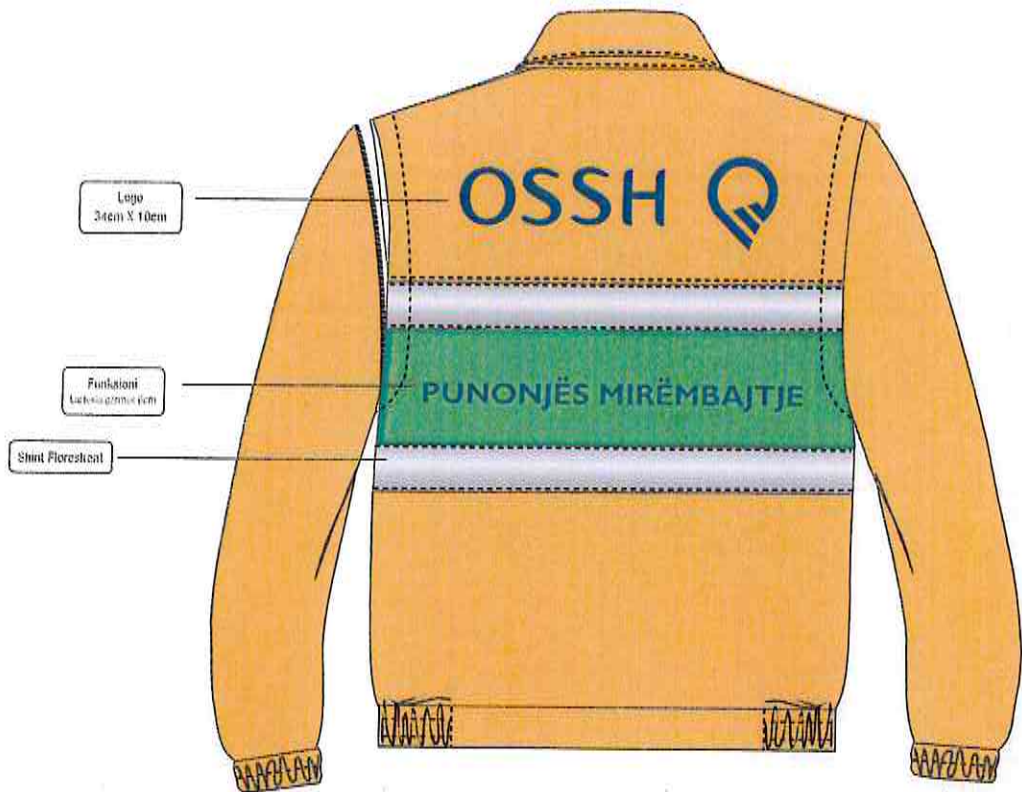


Shirit Floreshent

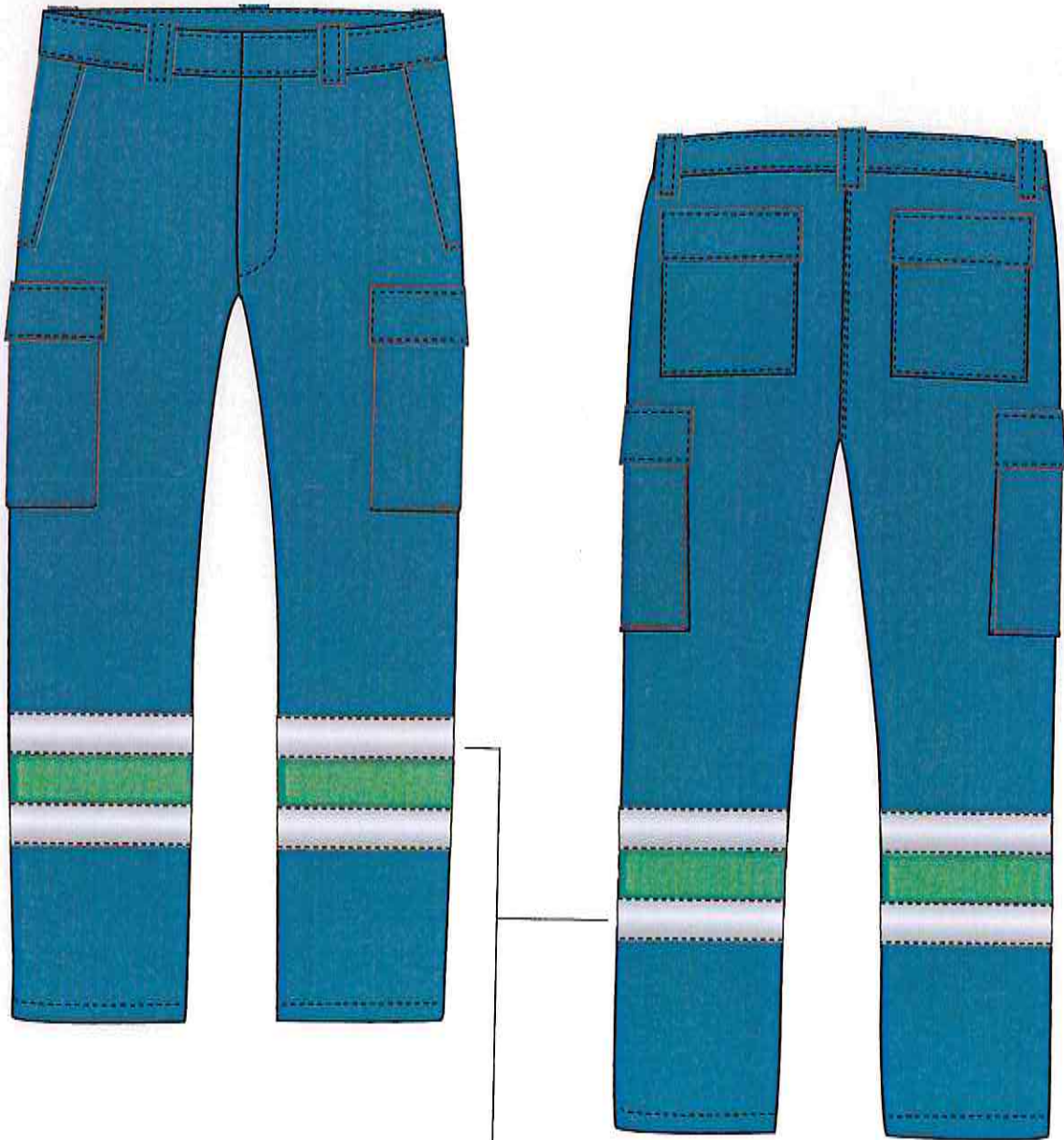
OSSH UNIFORMA - XHUPI KUNDËR SHIUT, PUNONJËS MIRËMBAJTJE



OSSH UNIFORMA - XHAKETË, PUNONJËS MIRËMBAJTJE

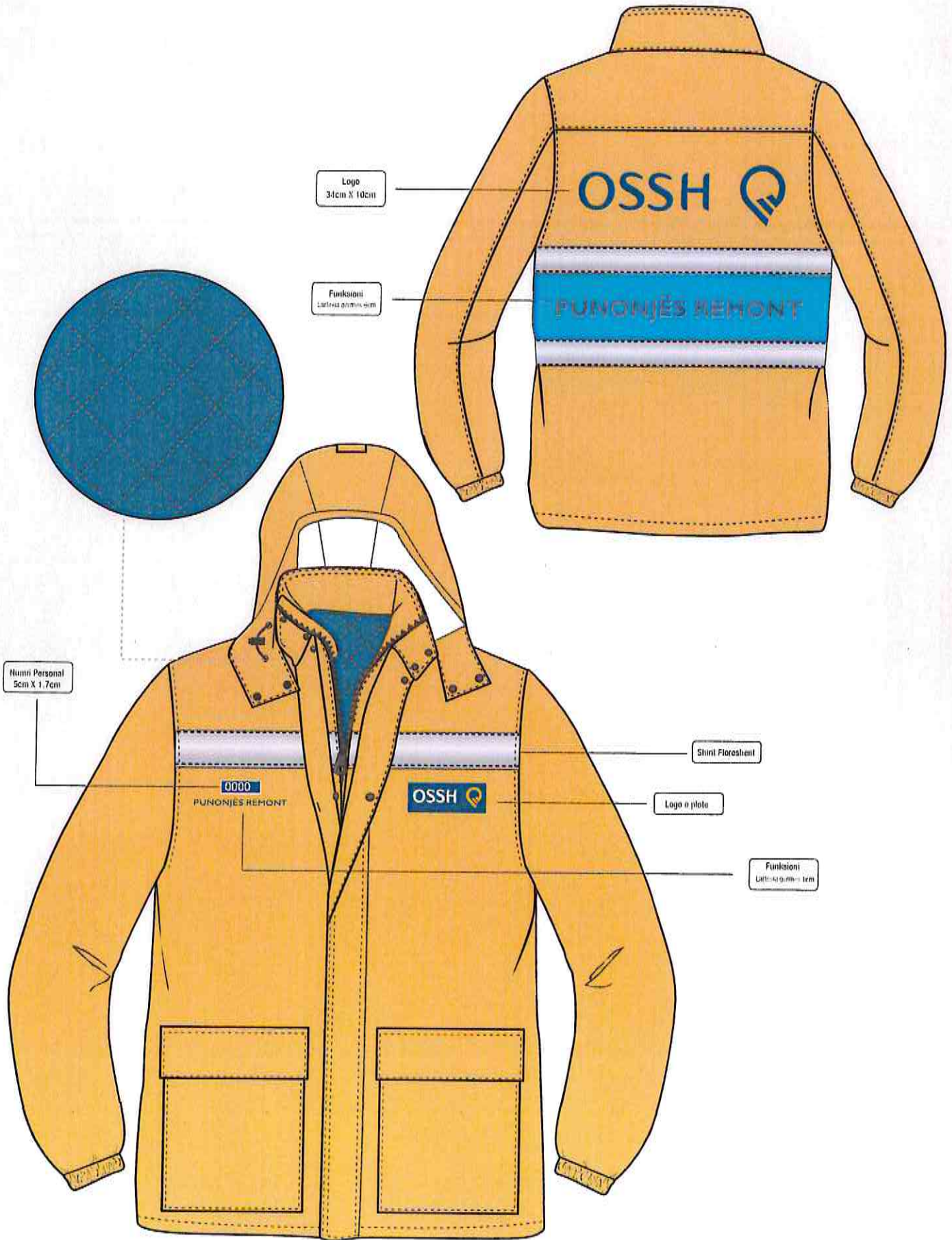


OSSH UNIFORMA - PANTALLONA, PUNONJES MIRĒMBAJTJE

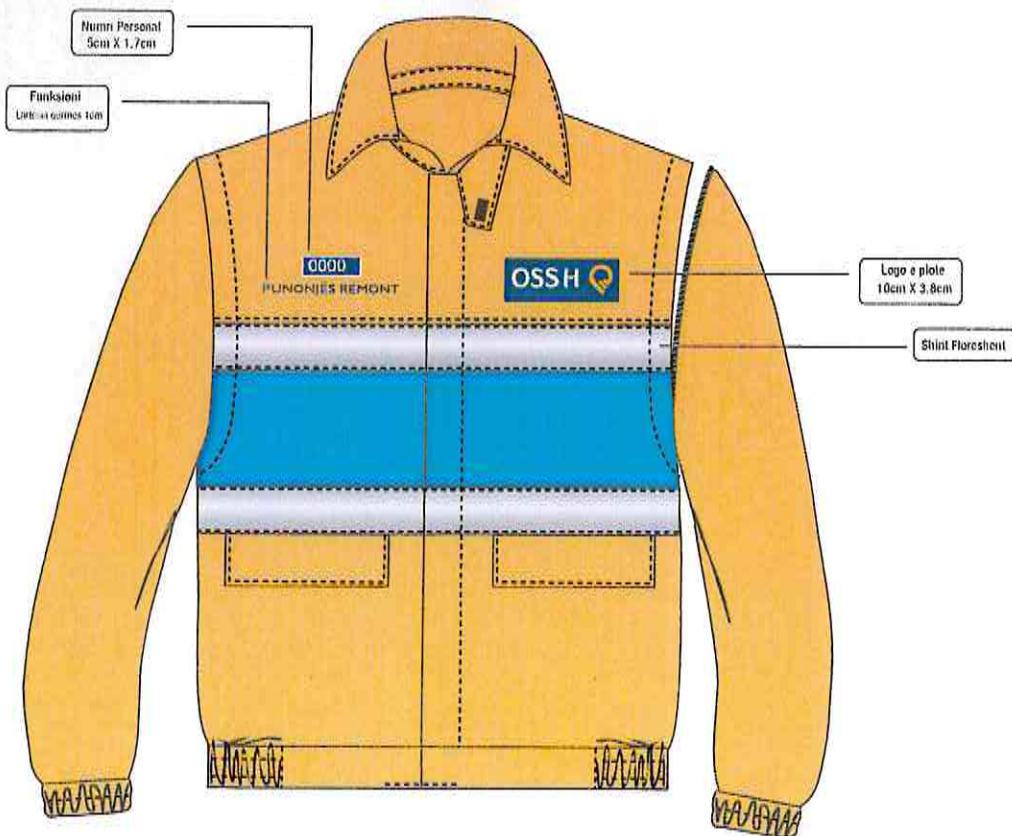
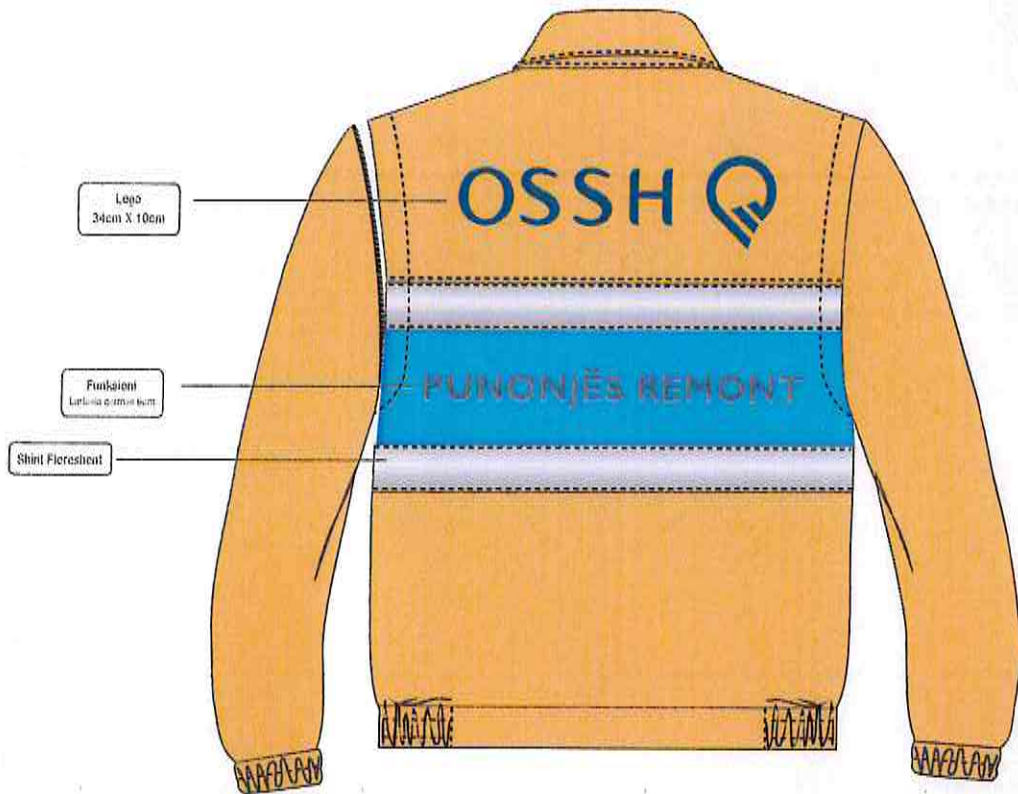


Štirri Floreshent

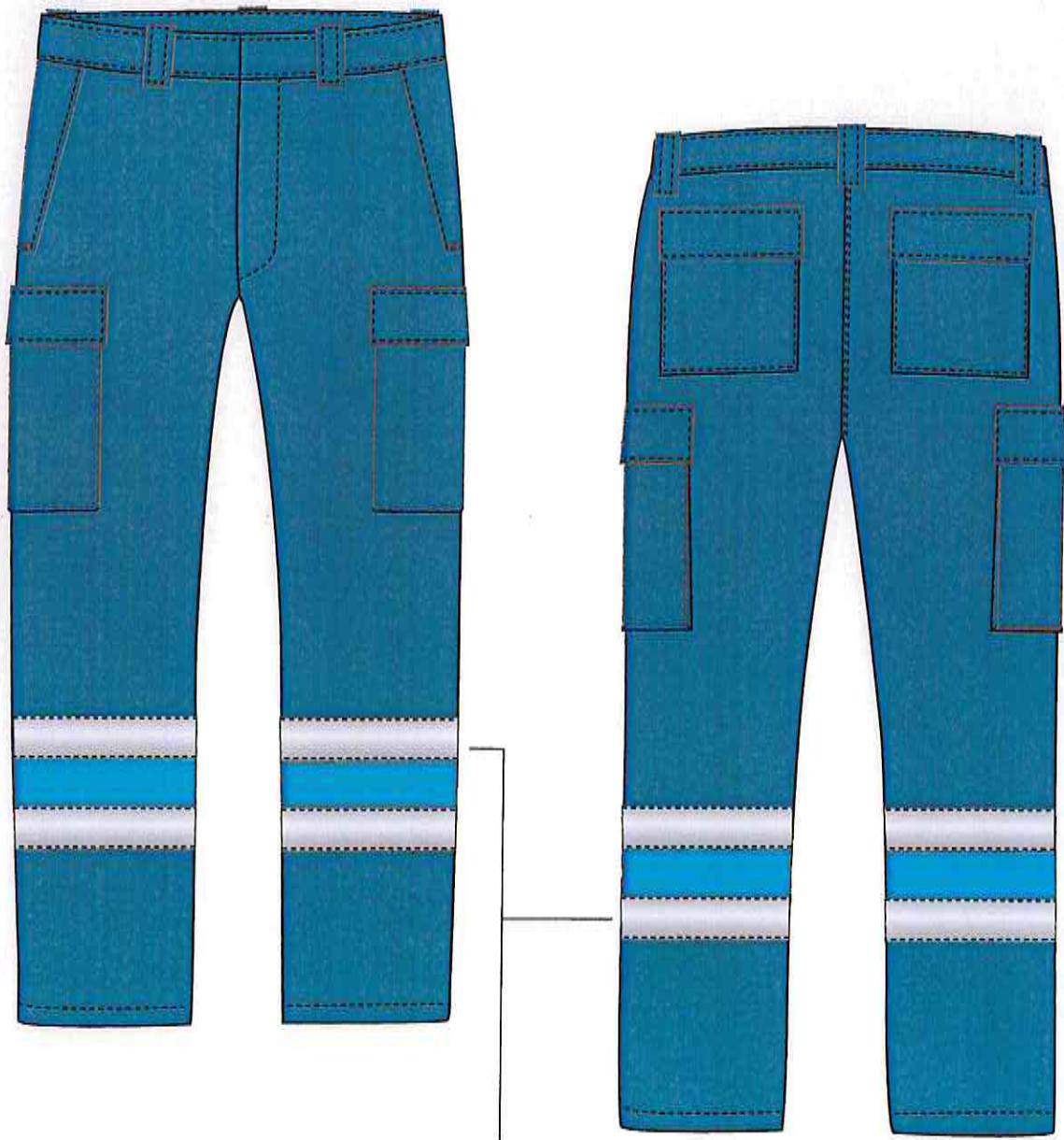
OSSH UNIFORMA - XHUPI KUNDËR SHIUT, PUNONJES REMONT



OSSH UNIFORMA - XHAKETĒ, PUNONJES REMONT

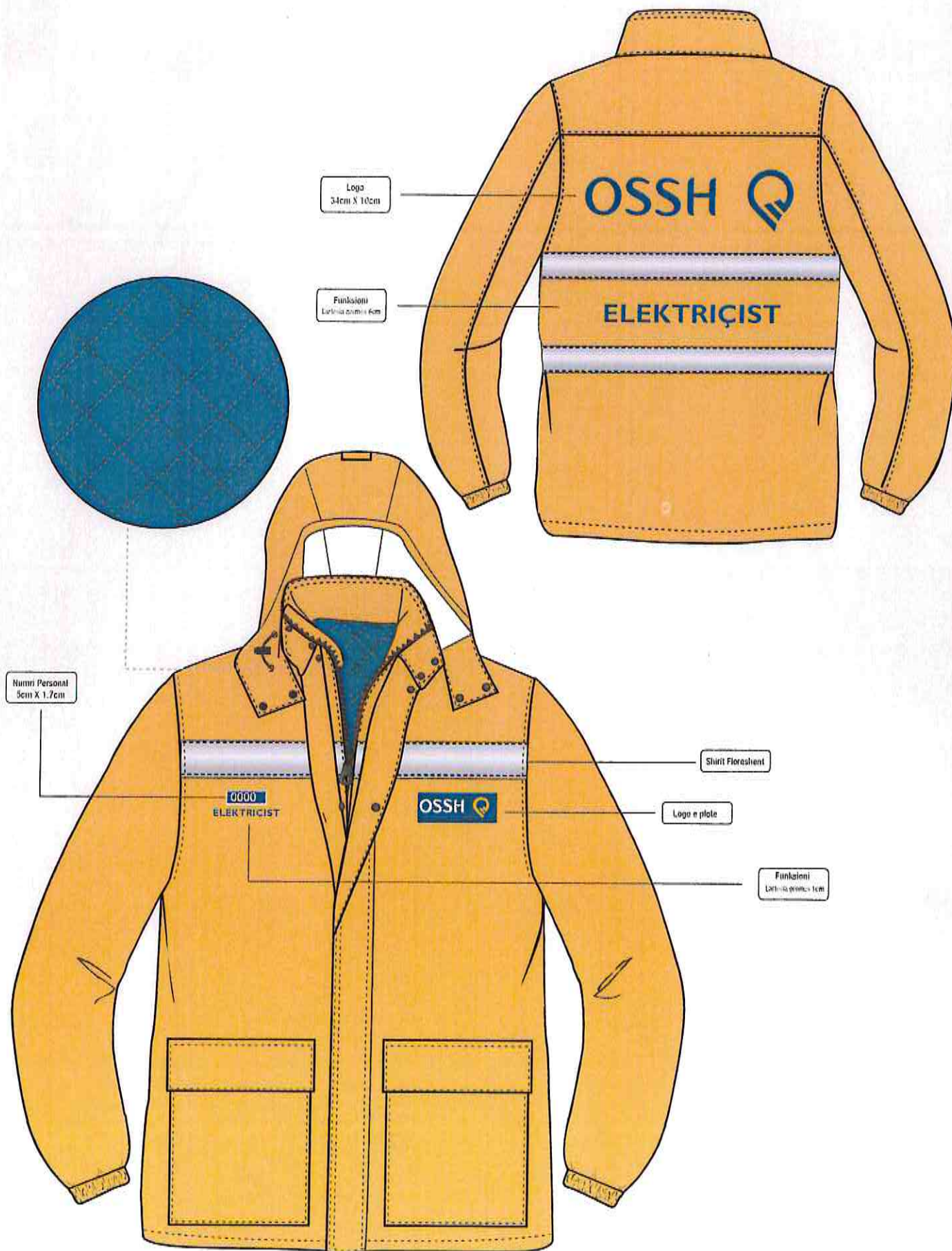


OSSH UNIFORMA - PANTALLONA, PUNONJES REMONT

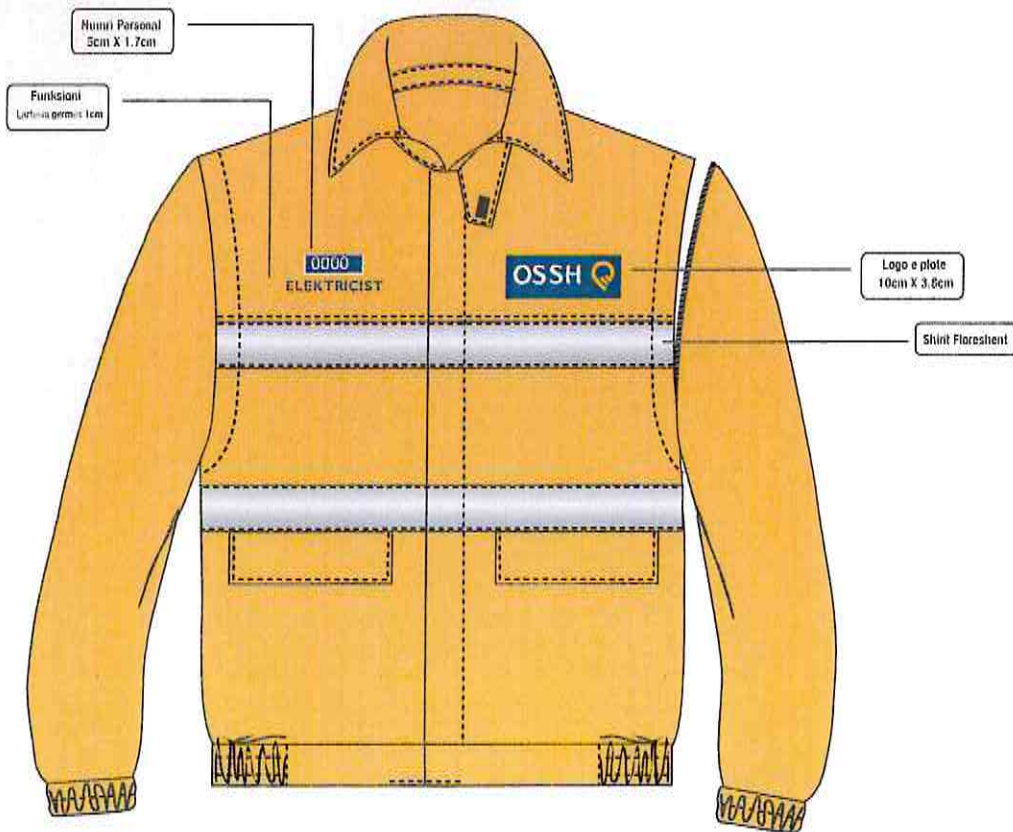
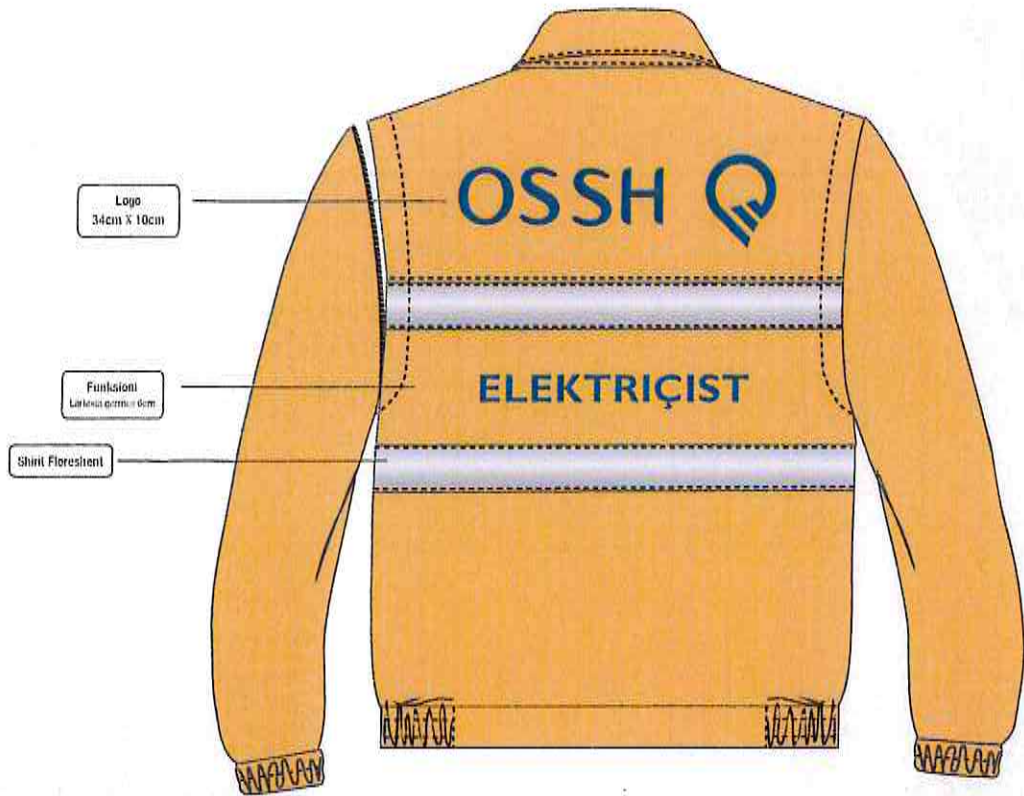


Shiriti Floreshant

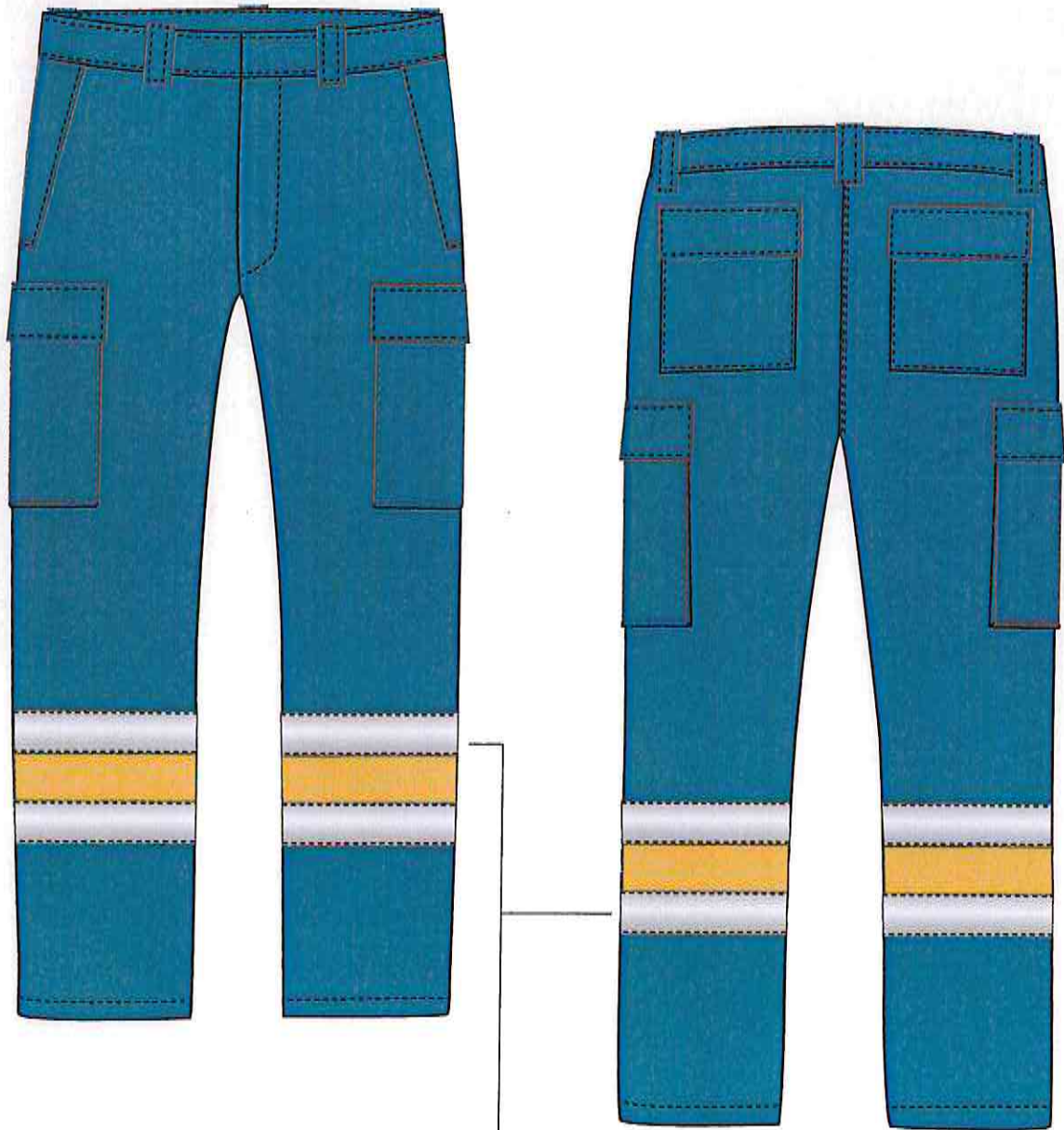
OSSH UNIFORMA - XHUPI KUNDËR SHIUT, ELEKTRICIST



OSSH UNIFORMA - XHAKETË, ELEKTRIÇIST



OSSH UNIFORMA - PANTALLONA, ELEKTRICIST



Shirit Floresheni

OSSH UNIFORMA - BLUZË ME MËNGË TË SHKËRTRA



Logo e plote
10cm X 3.8cm