



REPUBLIKA E SHQIPERISE
BASHKIA TROPOJE

RELACION TEKNIK

“ Rikonstruksion i shkollave te mesme “ Oso Dauti” Njesia Administrative Llugaj,shkolla “ Tinka Kurti “ Njesia Administrative Lekbibaj Tropoje”



Tirane Shkurt 2017



1. Pershkrimi i pergjithshem

1.1 Vendndodhja

Shkolla e mesme e bashkuar “Oso Dauti”, Njesia Administrative Llugaj, Tropoje ndodhet 9km larg qytetit te Bajram Currit.

Shkolla “Tinka Kurti” Njesia Administrative Lekbibaj, Tropoje ndodhet 25.5 km larg qytetit te Bajram Currit.



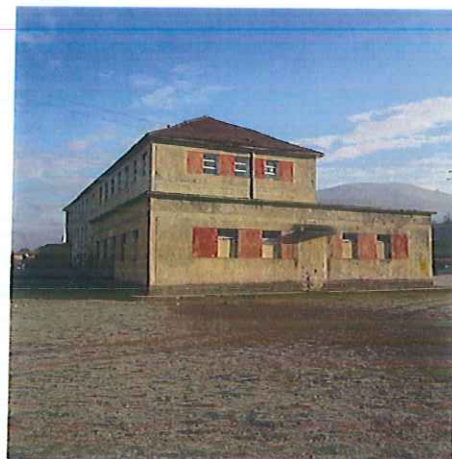
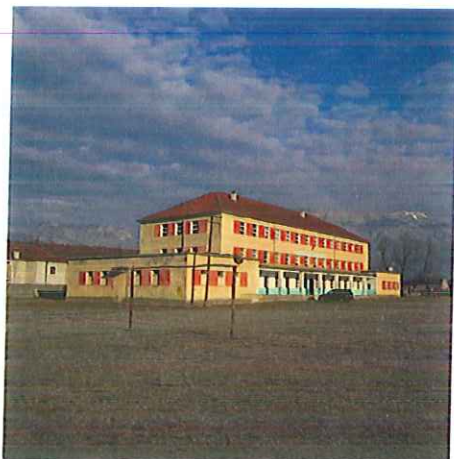
1.2 Gjendja Ekzistuese

Shkollat jane ndertuar para viteve 1990 dhe jane teresisht te amortizuara. Sipas nje vleresimi fizik, qe i eshte bere shkollave, vihen re mungesa ne :

- Sistemin e Ngrohjes qendrore, e cila nuk ka pasur qe ne fillimet e saj.
- Sistemi i MNZ-se, e cila nuk ka qene e projektuar qe ne fillim.
- Rrjeti elektrik eshte inegzistent ne te dyja shkollat.
- Probleme tek muret mbajtes ne Shkollen “Tinka Kurti”
- Çati e amortizuar, e cila ka te cara ne vende te ndryshme. Per shkak te amortizimit, ajo ka dale pothuajse jashte funksionit duke mos plotesuar asnje standart dhe duke krijuar probleme ne funksionim e saj, sidomos ne kohe me shi dhe me bore.
- Pllakat e dyshemese, dyert dhe dritaret jane te amortizuara, xhamat nuk jane dopio xham, pllakat nuk kane termoizolim. Asnje prej tyre nuk i ploteson standartet.
- Rrethimi i jashtem eshte i demtuar. Oborri nuk ka sistem drenazhimi duke shkaktuar permbytje te oborrit ne stine me shi. Oborri nuk eshte i sistemuar dhe nuk ka as gjelberim.
- Banjot nuk plotesojne as kushtet me minimale. Ato jane te vjeteruara, jashte standarteve dhe jo higjenike. Ne shkollen Tinka Kurti ne njesine Lekbibaj banjot e kishin hyrjen nga jashte.
- Oborri nuk është i sistemuar dhe nuk ka gjelbërim

Nga mosnderhyrja ne gjithe keto vite, keto objekte jane degraduar dhe nuk e kryejne funksionin e tyre. Per kete arsye nga konsulenti ne bashkepunim me Bashkine Tropoje propozohet reabilitimi i plote i te dyja shkollave.

Ne fotot e meposhtme shihen shkollat, te cilat do te rehabilitohen.



Pamje nga shkolla “Oso Dauti” Njesia Administrative Llugaj



Pamje nga shkolla “ Tinka Kurti “ Njesia Administrative Lekbibaj

2. Kërkesa projektimi të përgjithshme për rikonstruksimin e godinës të shkolles “Oso Dauti” Njesia Administrative Llugaj

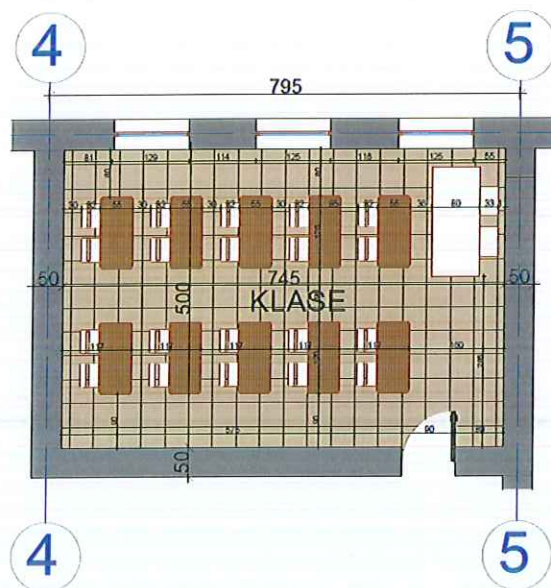
Në si Konsulente pasi kemi verifikuar në vend të gjitha problematikat, kemi kryer matjet e nevojshme topografike dhe kemi fotografuar ambientet e jashtme dhe të brendshme të shkolles kemi hartuar planin e reabilitimit të shkollave, projektet e nevojshme të reabilitimit në përputhje me standartet e projektimit dhe ndërtimit që janë në fuqi në Shqipëri. Gjithashtu janë marrë në konsideratë standartet e projektimit të hartuara nga MASH për objektet arsimore, të cilat janë vendosur në dispozicion nga bashkia.

Kërkesa projektimi:

- Përsa i përket ndarjes funksionale dhe projektimit të objektit, i kemi referuar “Standardeve e normave dhe kriterëve të projektimit për shkollat/ kopshtet/ çerdhet të hartuara nga Ministria e Arsimit dhe Shkencës.
- Në realizimin e projektit arkitektonik është parasysh dhe janë zbatuar të gjitha rregullat dhe normat urbanistike dhe arkitektonike për personat me aftësi të kufizuar PAK.
- Grupi i projektimit ka parashikuar në projekt/preventiv edhe rampat për lëvizjet e fëmijëve me aftësi të kufizuar (PAK), sinjalistika për të verbërit etj.

- **Klasat e mësimi**

Në projektimin e klasave të mësimi është llogaritur sipërfaqja, sipas standartit 30 – 32 nxënës/klasë me min 1.5 m²/ nxënës.

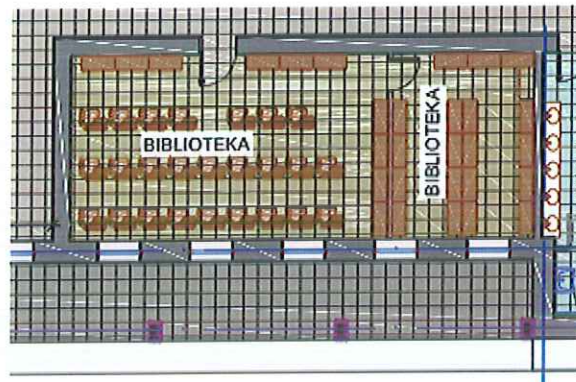


- **Laboratorët**

Në llogaritjen e hapësirës të katër klasave laboratorike është marrë si bazë që hapësira për çdo nxënës duhet të jetë 2.2 m² si dhe janë llogaritur ambientet ndihmëse për pajisjet dhe parapërgatitjet.

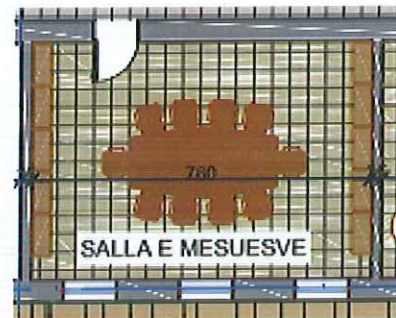
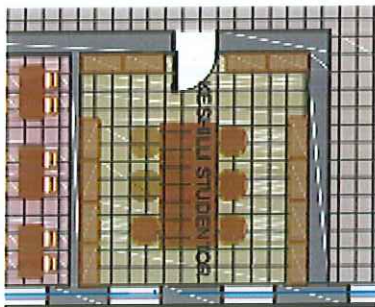
• Biblioteka

Përdoruesit e bibliotekës janë si nxënësit ashtu edhe mësuesit prandaj në llogaritjen e hapësirave të bibliotekave është marrë parasysh jo vetëm numri i nxënësve por dhe stafi pedagogjik. Për shkollat duhet të ketë një ambient bibliotekë me të paktën 18 m² ose nisur nga numri i nxënësve duhet llogaritur një hapësirë minimale 0,1 m² për çdo nxënës.



• Hapësira për shumë qëllime

Në hapësirat për shumë qëllime bëjnë pjesë ambientet, të cilat mund të përdoren për disa qëllime si p.sh salla mbledhjesh nxënës-mësues, sallë takimesh për mësues- prindër, për të zhvilluar simpoziume, për të shfaqur materiale të ndryshme filmike etj. Për shkollat ky ambient llogaritet nisur nga numri i nxënësve duke marrë parasysh një hapësirë minimale 0.2 m² për çdo nxënës.

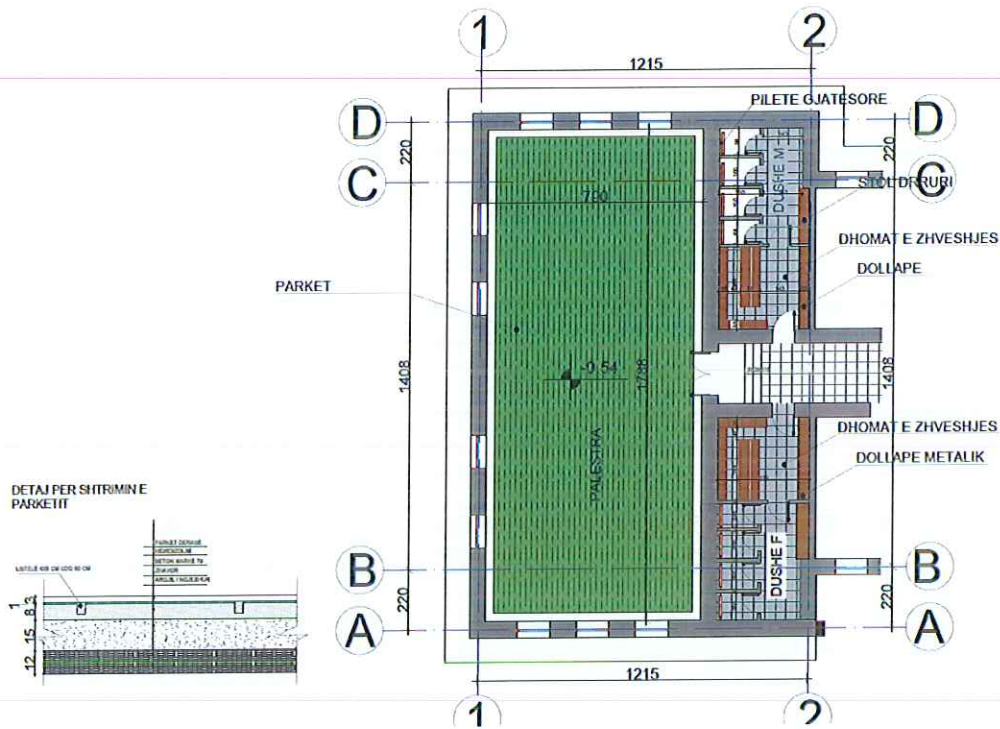


• Salla për edukimin fizik

Palestra e shkollës është një ambient të veçantë të mbyllur për edukimin fizik si dhe ambientet në oborrin e jashtëm të saj. Përmasat për palestrën duhet të jenë të tilla që në këtë ambient të luhet basketboll dhe volejbol dhe lartësia minimale 6 m .

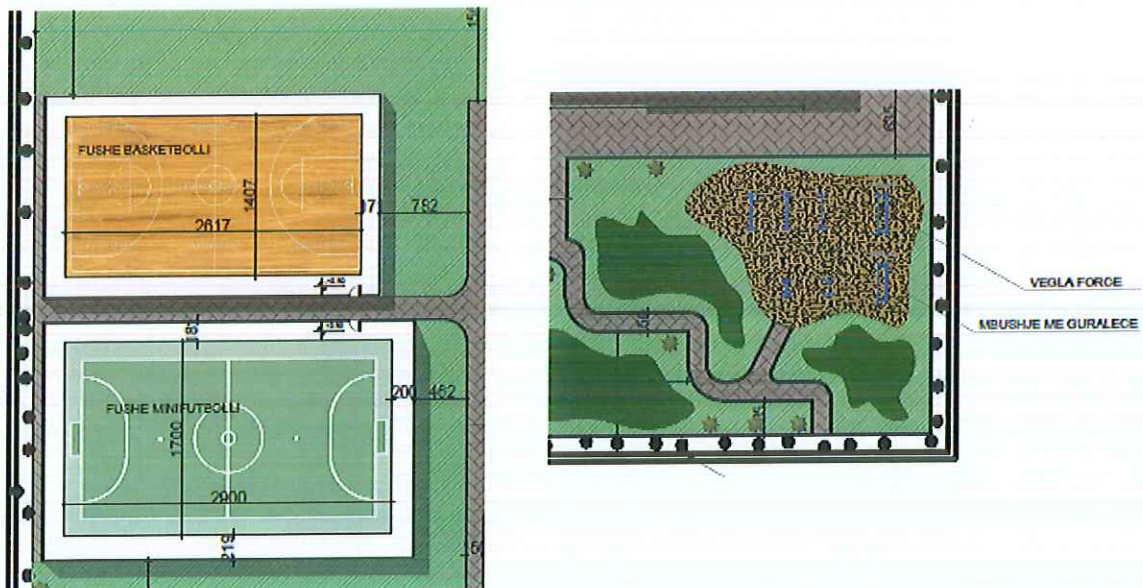
Përveç kësaj salla e edukatës fizike ka ambientet e veta ndihmëse:

- dy garderoba me madhësi secila.
- dy banjo – dushe
- një depo për materialet
- ambient për mësues me banjo – dush dhe garderobë



Terrenet e jashtme sportive caktohen sipas kërkesave të programit mësimor ku duhet parashikuar:

- një fushë volejboli
- një fushë basketboli
- kënd gjimnastikor



3. Kërkesa mbi kondicionet konstruktive dhe funksionale. te shkollës “ Oso Dauti” Njesia Administrative Llugaj

- **Themelet**

Ne shkollën “Oso Dauti” nuk janë verejtur probleme me qendrueshmerine e themeleve dhe per kete arsye nuk janë parashikuar nderhyrje.

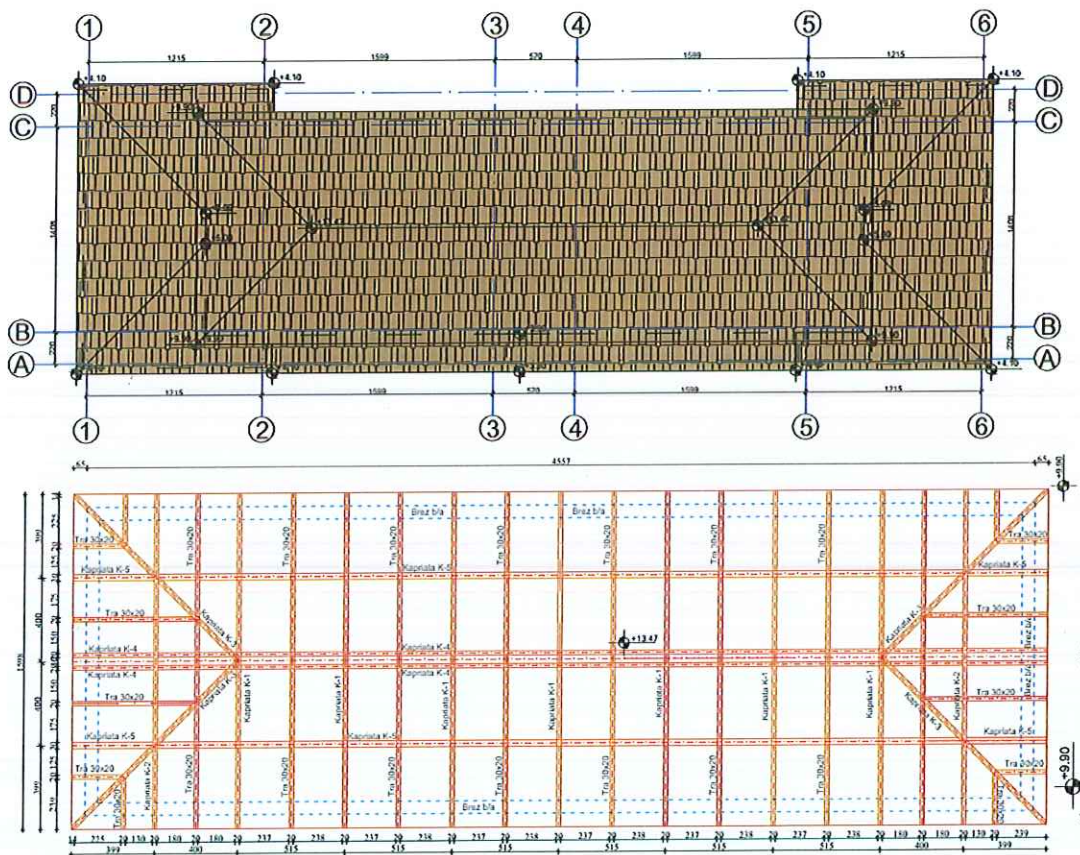
- **Konstruksioni dhe muratura**

Ne shkollën “Oso Dauti” nuk janë verejtur probleme me qendrueshmerine e mureve dhe per kete arsye nuk janë parashikuar nderhyrje.

Gjate rikonstruksionit te shkollës do te ndertohen vetem disa mure ndares me trashesi $t=12$ cm tek banjot dushet dhe dhomat ndihmese te palestres.

- **Hidroizolimi i Tarracës /Çatia**

Catia e shkollës ka degraduar dhe prandaj konsulenti ka vendosur qe te ndertohet nje cati e re qe do te zevendesoje ate ekzistuese. Eshte parashikuar gjithashtu qe dy ambientet anesore 1 kateshe te shkollës (palestra dhe depo) qe aktualisht janë me tarrace do tu vendoset cati. Gjithashtu mbi muret ku do te mbeshtetet catia do te vendoset nje brez perforcues b/a. Projektuesi ka dhene të gjitha detajet konstruktive te catise dhe detajet per termoizolimimin dhe hidroizolimimin e tarracës/çatisë si dhe për mënyrën e ngjitjes së shtresës hidroizoluse në parapetin e tarracës, për vendosjen e kasetës së shkarkimit dhe ullukët vertikalë si dhe detaje të tjera të domosdoshme për zbatimin e punimeve.



Ne projekt kemi treguar skemën e kullimit me pjerrësitë, numrin e ulluqeve dhe diametrat e tyre sipas normave në fuqi.

- **Suvatimet dhe lysterja e mureve**

Objekti do të suvatohet nga brenda dhe jashtë, dhe xokoli do të suvatohet me granil. Muret e brendshëm do të lyhen me hidromat, tavanet me gelqere.

Fasada e shkollës, është parashikuar e tille që të mirëmbahet lehtë, janë evituar sipërfaqet e mëdha të xhamit, kurse ngjyrat e fasadës janë zgjedhur të bukura, në mënyre që objekti të bëhet atraktiv për fëmijët. Projektuesi gjithashtu ka përcaktuar vendodhjen e tabelës me emrin e shkollës.



- **Shtresat e pllakave**

Pllakat e dyshemesë janë zgjedhur të jenë të tilla që të mos krijojnë rrëshqitje, dhe që dyshemeja të jetë e thatë, higjienike, e ngrohtë dhe e pastrueshme lehtësisht.

Është parashikuar në projekt/preventiv që dyshemetë e tualeteve dhe muret e tyre në një lartësi të caktuar janë veshur me pllaka, gjithashtu do të izoloohen për të evituar probleme të formimit të lagështisë dhe mykut.

- **Dyer, dritare**

Pasi u vlerësua gjendja ekzistuese u pa e arsyeshme zëvendësimi i të gjithë dyerve dhe dritareve ekzistuese pasi dyert ishin të amortizuara ndërsa dritaret megjithatë ishin vënë para disa vitesh ishin me xham tek dhe në gjendje jo të mirë. Kështu që dyert janë propozuar dyer prej druri dhe materialet që do të përdoren të jenë të cilësisë së lartë. Dyert e ambienteve sanitare do të jenë dyer duralumini pa xham. Është parashikuar dhe një derë emergjence në katin e parë që del në pjesën e pasme të shkollës.

Vendosja e dyerve dhe plani i hapjes është realizuar i tillë që të plotësojë kushtet e daljes së shpejtë në raste emergjencash, sipas standarteve të vendosura nga MASH.

Përsa i përket dritareve do të jenë duralumini të cilësisë së lartë me hapje me rrotullim dopioxham dhe me superluçe në ambjete që e kërkojnë atë.

- **Rrjeti i ujësjellësit dhe i kanalizimeve**

Gjatë hartimit të projekt-zbatimit është marrë parasysh sa më poshtë:

Është marrë në konsideratë rrjeti ekzistues i kanalizimeve të zonës ku do të ndërtohet objekti, Në përputhje me normat, është marrë parasysh numrin e fëmijëve, stafit mësimor dhe administrativ.

Rrjeti i shkarkimit të ujrave të zeza do të ndërtohet me materiale bashkohore dhe në përputhje me standartet në fuqi.

Materialet që janë përdorur për rrjetin e brëndshëm të ujës-jellës do jenë tuba polipropileni (PPR) me densitet të lartë për ujë të pijshëm me diametër dhe aftësi mbajtëse në përputhje me prurjet dhe presionet llogaritëse.

Për nyjen e marrjes nga rrjeti i zonës është parashikuar puseta me kapak b/a, përmasat e të ciles duhet të realizohen sipas kushteve teknike dhe do të sigurojnë kushte normale manovrimi dhe riparimi.

Është parashikuar realizimi i depozitave të ujit, te nevojshme në raste emergjence si dhe lidhja e tyre me lavamanet dhe nyjat sanitare (WC) si dhe depozitat e ujit për MNZ.

- **Rrjeti elektrik, telefonik dhe kompjuterik**

Rikonstruksioni përfshin edhe instalimin e ri elektrik, telefonik dhe rrjetin e internetit në laboratorët e informatikës si dhe në çdo klasë dhe zyrave të administratës.

Është parashikuar ndriçimin e dhomave me ndriçues me fuqi të mjaftueshme për të garantuar një ndriçim në përputhje me normat në fuqi, dhe një numër të mjaftueshëm prizash për secilin ambient, sipas destinacionit të tyre.

Projektuesi elektrik ka parashikuar edhe pikën e lidhjes me energji elektrike, nga rrjeti i fuqisë (kabina ose transformatori i zonës).

Është parashikuar vendosja e matësit elektrik trefazor, lidhjen e kontratës me Zonën e Shpërndarjes Elektrike Tropojë, si dhe vlerën e përafërt të shtrimit të kabllit nga sahati deri te pika e lidhjes së miratuar si dhe vlera e tarifave të OSSHE.

Gjithashtu në projekt-preventiv janë parashikuar edhe llambat me bateri të karikueshme, në rastet e ndërprerjes së energjisë elektrike.

- **Sistemi elektrik i ndriçimit, i emergjencës dhe sigurisë.**

I gjithë sistemi elektrik është i tillë që të stakohet në një pikë të vetme në katin e parë, e cila mund të arrihet lehtë dhe të ka shenjat dalluese përkatëse. Skema elektrike e ndriçimit dhe e fuqisë është e afishuar në panelin e stakimit.

Ndriçimi i emergjencës futet automatikisht në punë dhe ka një kohë pune të paktën 1 orë në rast se stakohet energjia. Ndriçimi i emergjencës dhe i sigurisë është vendosur në ambientet e mëposhtme:

Korridorët të cilat shërbejnë edhe si rrugë largimi emergjence

Në shkallë deri në largimin e nga objekti

Në ambientet që nuk kanë dritare

Në të gjitha ambientet e furnizimit me energji

- **Sistemi i mbrojtjes nga zjarri (MNZ)**

Në projektin e reabilitimit të shkollës kemi përfshirë dhe projektin e mbrojtjes nga zjarri si dhe rregullat e sigurimit teknik për MNZ sipas normave dhe standarteve europiane.

Sistemi i lajmërimit për zjarrin

Ndërtesa do të ketë sistemin e brëndshëm të alarmit, nëpërmjet të cilit në rast rreziku të bëhet largimi nga ndërtesa.

Sinjali i alarmit duhet të transmetohet në të gjitha ambientet e brendshme dhe, të jetë i qartë dhe i kuptueshëm nga të gjithë.

Sistemi i alarmit duhet të futet në punë pavarësisht nga furnizimi me energji elektrike i objektit.

Sinjalizuesit e tymit

Këto do të veprojnë në mënyrë që të mbajnë ekuilibrin ndërmjet dhomës së hapur dhe të mbyllur, kështu kur tymi depërton në dhomën e hapur ai do të ketë kontakt me qarkun dhe do të aktivizojë sinjalin.

Të gjithë sinjalizuesit e tymit, do të jene instaluar të tilla që të mund të zëvendësohen.

Bombulat fikëse të zjarrit

Bombulat fikëse (me shkumë ose pluhur) jane vendosur sipas skemes se treguar ne vizatimet perkatese në korridore.

- **Kalimet e emergjencës, shkallët, koridoret**

Numri dhe gjerësia e kalimeve të emergjencës duhet të sigurojnë largimin sa më të shpejtë dhe shfrytëzimi i tyre të nxjerrë në vend të sigurt jashtë ndërtesës me një rrugë të shkurtër, të shpejtë dhe pa rrezik.

Kështu në katin perdhe është parashikuar një dalje e dyte në pjesën e pasme të shkolles e cila do të shërbejë si dalje emergjence.

Rruget e emergjences jane paraqitur ne vizatimet e rrugeve te evakuimit per cdo kat dhe gjithashtu është parashikuar sinjalistika perkatese e emergjences. Per percaktimin e gjerësisë dhe gjatësisë së rrugëve të emergjencës, faktori kryesor është kohëzgjatja e largimit të personave nga objekti.

- **Ambientet sanitare**

Në bashkëpunim me stafin mësimor, kemi parashikuar ambiente sanitare të përshtatshme për fëmijët e grupmoshës 6 deri 18 vjeç.

Nyjet sanitare janë të veçanta dhe lavamanët të jenë të mjaftueshëm për numrin e nxënësve. Për të siguruar ujë të vazhdueshëm dhe të ngrohtë në lavamanë, është parashikuar instalimi i boliereve si dhe realizimi i rrjetit të nevojshëm hidraulik.

Banjo dhe parabanjo të jenë të ajrosura, të ndriçuara dhe të ventiluara. Kollonat e shkarkimit janë projektuar të tilla që të jenë të kontrollueshme. Banjot kanë porta të hapshme nga jashtë dhe të shkëputura nga dyshemeja dhe përjashtohet hapja nga brenda, për raste emergjence.

- **Sistemimet e jashtme dhe ambientet e gjelbëruara**

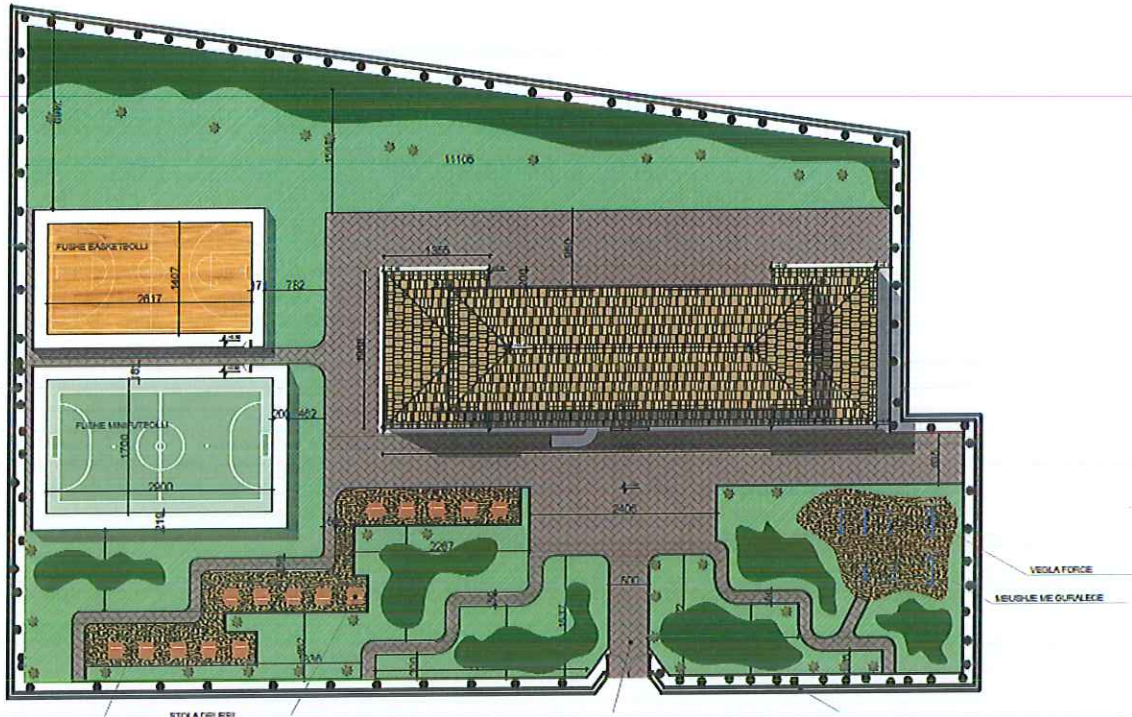
Ambienti i jashtëm në oborrin e shkolles ne projekt është parashikuar të jete një mjedis i kompletuar me rrugica, sistem kullimi për territorin, mur rrethues duke përfshirë këndin e lojrave dhe atë sportiv me pajisjet përkatëse.

Kështu grupi i projektimit ka parashikuar ambientet sportive (fushat e basketbollit, volejbollit, futbollit, kënd lojrash) sipas standarteve të MASH. Përveç pjesës me asfalt ose beton rëndësi të veçantë ka pasur krijimi i sipërfaqeve të gjelbërta dhe me pemë.

Në projekt janë dhënë të japë të detajuara shtresat përkatëse për fushat sportive si dhe teknologjia e zbatimit të tyre. Gjithashtu grupi i projektimit ka kërkuar të kombinojë ambientet sportive me ambientet e gjelbëruara të sipërfaqes së shkollës si dhe të parashikojë realizimin e rrjetave mbrojtëse dhe rrethimeve të ambjenteve të jashtme.

Projektuesi ka parashikuar dhe ndriçimin e jashtëm të objektit, në përputhje me planin urbanistik të kësaj zone dhe në përputhje me kërkesat e veçanta për rrjetin e ndriçimit të dhënë në detyrën e projektimit.

Për të mbajtur pastërtinë e oborrit të shkollës janë parashikuar të vendosen kosha për mbeturinat në oborrin e shkollës dhe sidomos në afërsi të stolave.



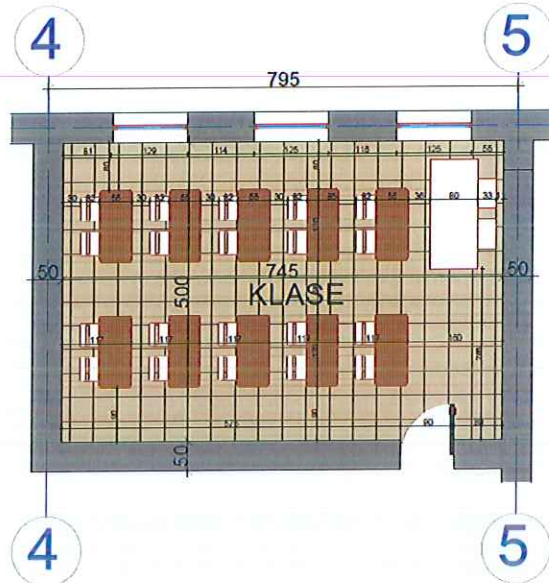
4. Kërkesa projektimi të përgjithshme për rikonstrukcionin e godinës te shkolles “Tinka Kurti” Njesia Administrative Lekbibaj Tropoje”

Ne Dhjetor 2016 grupi i projektimit verifikoi ne vend te gjitha problematikat, kreu matjet e nevojshme topografike , fotografoi ambientet e jashteme dhe te brendeshme te shkolles dhe hartoi planin e reabilitimit te shkolles , projektet e nevojshme te reabilitimit në perputhje me standartet e projektimit dhe ndërtimit që janë në fuqi në Shqipëri. Gjithashtu jane marre ne konsiderate standartet e projektimit të hartuara nga MASH për objektet arsimore, të cilat jane vine në dispozicion nga bashkia.

Kërkesa projektimi:

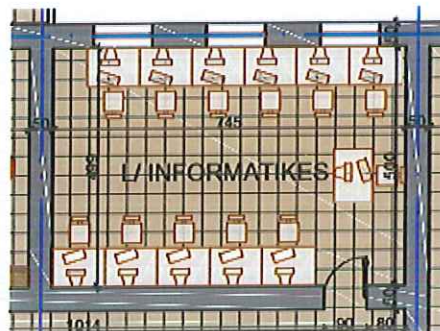
- Përsa i përket ndarjes funksionale dhe projektimit të objektit, i jemi referuar “Standardeve e normave dhe kritereve të projektimit për shkolla/ kopshte/ çerdhe të hartuara nga Ministria e Arsimit dhe Shkencës.
- Në realizimin e projektit arkitektonik eshte patur parasysh dhe jane zbatuar të gjitha rregullat dhe normat urbanistike dhe arkitektonike për personat me aftësi të kufizuar PAK.
- Grupi i projektimit ka parashikuar në projekt/preventiv edhe rampat për lëvizjet e fëmijëve më aftësi të kufizuar (PAK) , sinjalistika për të verbërit etj.
- **Klasat e mësimit**

Në projektimin e klasave të mësimit eshte llogaritur sipërfaqja, sipas standartit 30 – 32 nxënës/klasë me min 1.5 m²/ nxënës.



- **Laboratorët**

Në llogaritjen e hapësirës të këtyre klasave laboratorike eshte marre si bazë qe hapësira për çdo nxënës duhet te jete 2.2 m² si dhe jane llogaritur ambientet ndihmëse për pajisjet dhe parapërgatitjet.

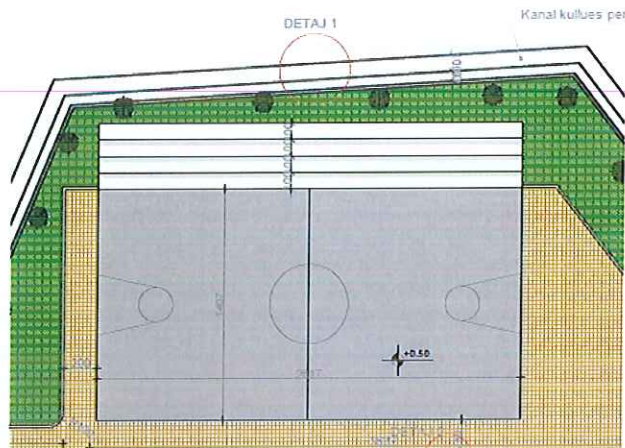


- **Salla për edukimin fizik**

Shkolla nuk ka një ambient të veçantë të mbyllur për edukimin fizik keshtu qe si ambient sportive do te sherbejne e ambientet në oborrin e jashtëm të saj.

Terrenet e jashtme sportive caktohen sipas kërkesave të programit mësimor ku duhet parashikuar:

- një fushë volejboli/ basketbolli



5. Kërkesa mbi kondicionet konstruktive dhe funksionale. te shkolles “ Tinka Kurti “ Njesia Administrative Lekbibaj Tropoje”

• Themelet

Ne shkollen “ Tinka Kurti ” nuk jane verejtur probleme me qendrueshmerine e themeleve dhe per kete arsye nuk jane parashikuar nderhyrje.

• Konstruksioni dhe muratura

Ne shkollen “ Tinka Kurti ” jane verejtur probleme me qendrueshmerine e mureve dhe per kete arsye nuk jane parashikuar nderhyrje duke vendosur perforcime ne kendet e shkolles me ane te pllakave metalike qe jepen ne detajet konstruktive.

• Hidroizolimi i Tarracës /Çatia

Catia e shkolles ka degraduar dhe prandaj konsulenti ka vendosur qe te ndertohet nje cati e re qe do te zevendesoje ate ekzistuese. Gjithashtu do te zevendesohet dhe soleta ekzistuese e katit te pare e cila eshte prej druri dhe do te vendoset nje solete e re b/a. Projektuesi ka dhene të gjitha detajet konstruktive te soletes dhe catise dhe detajet per termoizolimim dhe hidroizolimim e tarracës/çatisë si dhe për mënyrën e ngjitjes së shtresës hidroizoluse në parapetin e tarracës, për vendosjen e kasetës së shkarkimit dhe ullukët vertikalë si dhe detaje të tjera të domosdoshme për zbatimin e punimeve.

Ne projekt kemi treguar skemën e kullimit me pjerrësitë, numrin e ulluqeve dhe diametrat e tyre sipas normave në fuqi.

• Suvatimet dhe lyerja e mureve

Objekti do të suvatohet nga brenda dhe jashtë, dhe xokoli do të suvatohet me granil. Muret e brendshëm do të lyhen me hidromat, tavanet me gelqere.

Fasada e shkollës, eshte parashikuar e tille që të mirëmbahet lehtë , jane evituar siperfaqet e mëdha të xhamit , kurse ngjyrat e fasadës jane zgjedhur të bukura, në mënyre që objekti të bëhet atraktiv për fëmijët. Projektuesi gjithashtu ka përcaktuar vendodhjen e tabelës me emrin e shkollës.



- **Shtresat e pllakave**

Pllakat e dyshemesë janë zgjedhur të jenë të tilla që të mos krijojnë rrëshqitje, dhe që dyshemeja të jetë e thatë, higjienike, e ngrohtë dhe e pastrueshme lehtësisht. Është parashikuar në projekt/preventiv që dyshemetë e tualeteve dhe muret e tyre në një lartësi të caktuar janë veshur me pllaka, gjithashtu do të izolohen për të evituar probleme të formimit të lagështisë dhe mykut.

- **Dyer, dritare**

Pasi u vlerësua gjendja ekzistuese u pa e arsyeshme zëvendësimi i të gjithë dyerve dhe dritareve ekzistuese pasi dyert ishin të amortizuara. Kështu që dyert janë propozuar dyer prej druri dhe materialet që do të përdoren të jenë të cilësisë së lartë. Dyert e ambienteve sanitare do të jenë dyer duralumini pa xham. Është parashikuar dhe një derë emergjence në katin e parë që del në pjesën e pasme të shkollës.

Vendosja e dyerve dhe plani i hapjes së tyre është realizuar i tillë që të plotësojë kushtet e daljes së shpejtë në raste emergjencash, sipas standarteve të vendosura nga MASH.

Përsa i përket dritareve do të jenë duralumini të cilësisë së lartë me hapje me rrotullim dopioxham dhe me superluçe në ambjete që e kërkojnë atë.

- **Rrjeti i ujësjellësit dhe i kanalizimeve**

Gjatë hartimit të projekt-zbatimit është marrë parasysh sa më poshtë:

Është marrë në konsideratë rrjeti ekzistues i kanalizimeve të zonës ku do të ndërtohet objekti, Në përputhje me normat, është marrë parasysh numrin e fëmijëve, stafit mësimor dhe administrativ.

Rrjeti i shkarkimit të ujrave të zeza do të ndërtohet me materiale bashkohore dhe në përputhje me standartet në fuqi.

Materialet që janë përdorur për rrjetin e brëndshëm të ujësjellësit do jenë tuba polipropileni (PPR) me densitet të lartë për ujë të pijshëm me diametër dhe aftësi mbajtëse në përputhje me prurjet dhe presionet llogaritëse.

Për nyjen e marrjes nga rrjeti i zonës është parashikuar puseta me kapak b/a, përmasat e të ciles duhet të realizohen sipas kushteve teknike dhe do të sigurojnë kushte normale manovrimi dhe riparimi.

Është parashikuar realizimi i depozitave të ujit, të nevojshme në raste emergjence si dhe lidhja e tyre me lavamanet dhe nyjat sanitare (WC) si dhe depozitat e ujit për MNZ.

- **Rrjeti elektrik, telefonik dhe kompjuterik**

Rikonstruksioni përfshin edhe instalimin e ri elektrik, telefonik dhe rrjetin e internetit në laboratorët e informatikës si dhe në çdo klasë dhe zyrave të administratës.

Është parashikuar ndriçimin e dhomave me ndriçues me fuqi të mjaftueshme për të garantuar një ndriçim në përputhje me normat në fuqi, dhe një numër të mjaftueshëm prizash për secilin ambient, sipas destinacionit të tyre.

Projektuesi elektrik ka parashikuar edhe pikën e lidhjes me energji elektrike, nga rrjeti i fuqisë (kabina ose transformatori i zonës).

Është parashikuar vendosja e matësit elektrik trefazor, lidhjen e kontratës me Zonën e Shpërndarjes Elektrike Tropojë, si dhe vlerën e përafërt të shtrimit të kabllit nga sahati deri të pika e lidhjes së miratuar si dhe vlera e tarifave të OSSHE.

Gjithashtu në projekt-preventiv janë parashikuar edhe llambat me bateri të karikueshme, në rastet e ndërprerjes së energjisë elektrike.

- **Sistemi elektrik i ndriçimit, i emergjencës dhe sigurisë.**

I gjithë sistemi elektrik është i tillë që të stakohet në një pikë të vetme në katin e parë, e cila mund të arrihet lehtë dhe të ka shenjat dalluese përkatëse. Skema elektrike e ndriçimit dhe e fuqisë është e afishuar në panelin e stakimit.

Ndriçimi i emergjencës futet automatikisht në punë dhe ka një kohë pune të paktën 1 orë në rast se stakohet energjia. Ndriçimi i emergjencës dhe i sigurisë është vendosur në ambientet e mëposhtme:

Korridorët të cilat shërbejnë edhe si rrugë largimi emergjence

Në shkallë deri në largimin e nga objekti

Në ambientet që nuk kanë dritare

Në të gjitha ambientet e furnizimit me energji

- **Sistemi i mbrojtjes nga zjarri (MNZ)**

Në projektin e reabilitimit të shkollës kemi përfshirë dhe projektin e mbrojtjes nga zjarri si dhe rregullat e sigurimit teknik për MNZ sipas normave dhe standarteve europiane.

Sistemi i lajmërimit për zjarrin

Ndërtesa do të ketë sistemin e brëndshëm të alarmit, nëpërmjet të cilit në rast rreziku të bëhet largimi nga ndërtësa.

Sinjali i alarmit duhet të transmetohet në të gjitha ambientet e brendshme dhe, të jetë i qartë dhe i kuptueshëm nga të gjithë.

Sistemi i alarmit duhet të futet në punë pavarësisht nga furnizimi me energji elektrike i objektit.

Sinjalizuesit e tymit

Këto do të veprojnë në mënyrë që të mbajnë ekuilibrin ndërmjet dhomës së hapur dhe të mbyllur, kështu kur tymi depërton në dhomën e hapur ai do të ketë kontakt me qarkun dhe do të aktivizojë sinjalin.

Të gjithë sinjalizuesit e tymit, do të jene instaluar të tilla që të mund të zëvendësohen.

Bombulat fikëse të zjarrit

Bombulat fikëse (me shkumë ose pluhur) jane vendosur sipas skemes se treguar ne vizatimet perkatese në korridore.

- **Kalimet e emergjencës, shkallët, koridoret**

Numri dhe gjerësia e kalimeve të emergjencës duhet të sigurojnë largimin sa më të shpejtë dhe shfrytëzimi i tyre të nxjerrë në vend të sigurt jashtë ndërtesës me një rrugë të shkurtër, të shpejtë dhe pa rrezik.

Rrugët e emergjences jane paraqitur ne vizatimet e rrugeve te evakuimit per cdo kat dhe gjithashtu eshte parashikuar sinjalistika perkatese e emergjences. Per percaktimin e gjerësisë dhe gjatësisë së rrugëve të emergjencës, faktori kryesor është kohëzgjatja e largimit të personave nga objekti.

- **Ambientet sanitare**

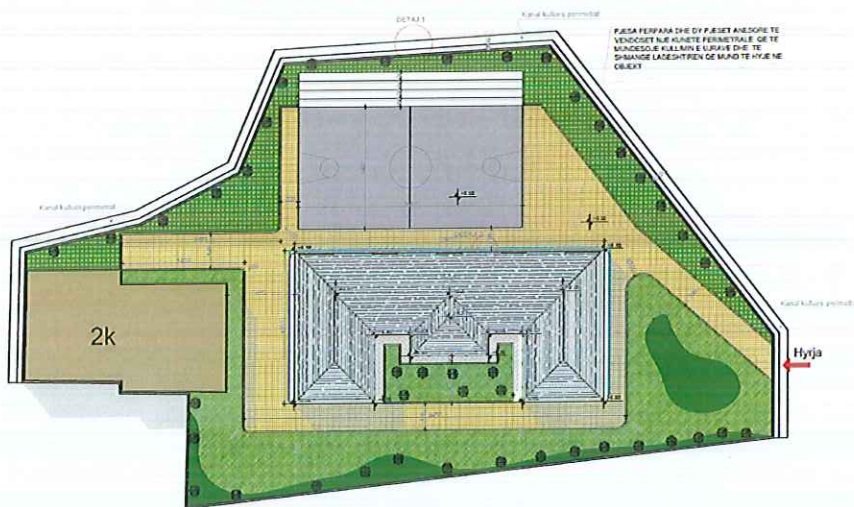
Në bashkëpunim me stafin mësimor, kemi parashikuar ambiente sanitare të përshtatshme për fëmijët e grupmoshës 6 deri 18 vjeç.

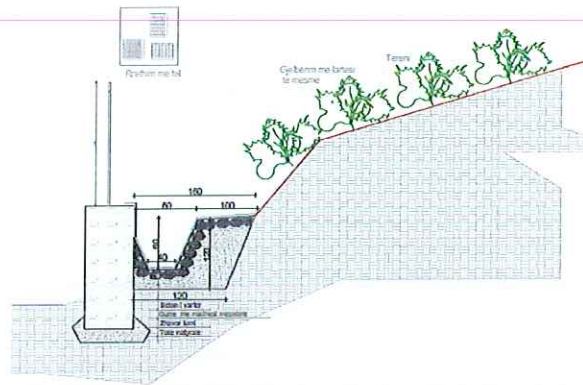
Nyjet sanitare janë të veçanta dhe lavamanët të jenë të mjaftueshëm për numrin e nxënësve. Për të siguruar ujë të vazhdueshëm dhe të ngrohtë në lavamanë, është parashikuar instalimi i boliereve si dhe realizimi i rrjetit te nevojshem hidraulik.

Banjo dhe parabanjo të jenë të ajrosura, të ndriçuara dhe të ventiluara. Kollonat e shkarkimit jane projektuar te tilla qe të jenë të kontrollueshme. Banjot kanë porta të hapshme nga jashtë dhe të shkëputura nga dyshemeja dhe përjashtohet hapja nga brenda, për raste emergjence.

- **Sistemimet e jashtme dhe ambientet e gjelbëruara**

Ambienti i jashtem ne oborrin e shkolles ne projekt duke pasur parasysh dhe kushtezimet qe krijon oborri i vogel ka te parashikuar , sistem kullimi per territorin, mur rrethues duke perfshire ambientet sportive (fusha e basketbollit/volejbollit) sipas standarteve të MASH. Përveç pjesës me asfalt ose beton rëndësi të veçantë ka pasur krijimi i sipërfaqeve të gjelbërta dhe me pemë.





Në projekt janë dhënë të japë të detajuara shtresat përkatëse për fushat sportive si dhe teknologjia e zbatimit të tyre. Gjithashtu grupi i projektimit ka kërkuar të kombinojë ambientet sportive me ambientet e gjelbëruara të sipërfaqes së shkollës si dhe të parashikojë realizimin e rrjetave mbrojtëse dhe rrethimeve të ambjentëve të jashtme.

Projektuesi ka parashikuar dhe ndriçimin e jashtëm të objektit, në përputhje me planin urbanistik të kësaj zone dhe në përputhje me kërkesat e veçanta për rrjetin e ndriçimit të dhënë në detyren e projektimit.

Për të mbajtur pastërtinë e oborrit të shkollës janë parashikuar të vendosen kosha për mbeturinat në oborrin e shkollës.

6. Hartimi i Preventivit

Kosto totale e ndërhyrjes është përcaktuar nga preventivi përfundimtarë i objektit, që do të përgatitet bazuar në projektin e zbatimit, specifikimeve teknike duke marrë parasysh edhe kërkesat e veçanta të Bashkisë në lidhje me standartet e pranuar.

Në hartimin e preventivit cmimet e referencës janë sipas legjislacionit në fuqi (Manuali Teknik i Çmimeve V.K.M nr. 629, datë 15.07.2015)

7. Standartet

Standarte në Projektim

Projekti është hartuar në përputhje me të gjitha normat dhe standartet për projektim që parashikon legjislacioni në fuqi. Projekti siguron respektimin e standarteve, madje edhe atyre gjatë zbatimit. Është përgjegjësi e Projektuesit saktësia dhe respektimi i të gjitha standarteve dhe normave përkatëse.

Projektuesi është munduar të rekomandojë edhe prezantimin e standardeve të reja, për përafrimin me normat e BE-se, si dhe të praktikave më të mira ndërkombëtare në projektim dhe zbatim. Rekomandimet duhet të përmbajnë elemente të fizibilitetit dhe realizueshmërisë me praktikën shqiptare dhe limitimet për financimin e veprës.

Në hartimin e projektit janë mbajtur parasysh të gjitha normat e miratuar për personat me aftësi të kufizuar, të verberit, etj. Në projekt është parashikuar dhe infrastruktura e nevojshme për këtë kategori.

Detajet teknike të infrastrukturës për kete kategori, janë dhënë nga grupi i Projektimit në Fletë të veçanta të Projektit.

Standarte në paraqitjen e dokumentacionit teknik

Në hartimin dhe paraqitjen e dokumentacionit të projektit, grupi i projektimit ka përdorur programet e kërkuara kompjuterike, që janë programet më të reja, e me të avancuara të fushës. Në hartimin, paraqitjen dhe miratimin e dokumentacionit teknik të projektit është patur parasysh dhe janë respektuar të gjitha kërkesat dokumentare dhe të paraqitjes që parashikon Ligji “Për urbanistikën”, Rregullorja e Urbanistikës dhe Legjislacioni në fuqi.

“A&E ENGINEERING” sh.p.k

DREJTUESE LIGJORE

Ing. Entela Cano

