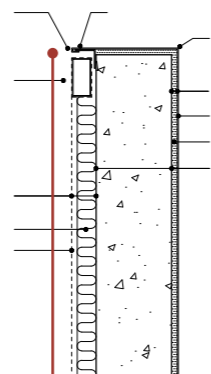


PARAPETET

Parapetet janë të salduara në një pllakë korteni e cila vesh skajet e shkallës dhe fsheh një instalim gjatësor drite në pjesën e poshtme.



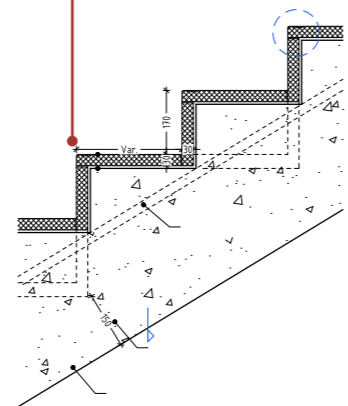
1:40_SOLID RAILING DETAIL

PARAPETET E NGURTË

Parapetet janë të salduara në një pllakë korteni e cila vesh skajet e shkallës dhe fsheh një instalim gjatësor drite në pjesën e poshtme.

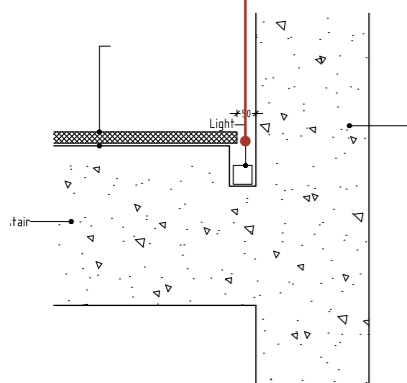
SHKELJET E SHTUARA

Shkallët e fillimit janë të konceptuara si shkallë me lartësi të dyfishtë 340mm, me shkallë më të ulëta të vendosura në mes të lartësisë së tyre të cilat drejtojnë përdoruesit lart.



FUGË NDRIÇIMI

Një shirit LED-i është i vendosur poshtë shtresës së gurit dhe ndriçon murin në mënyrë indirekte.



SKAJ PREJ KORTENI

Parapeti vazhdon dhe në skajet e shkallës dhe pritet për të ndjekur linjën e caktuar nga pjesa e poshte e shkallës.

PIKA E ULJES SË SHKALLËS

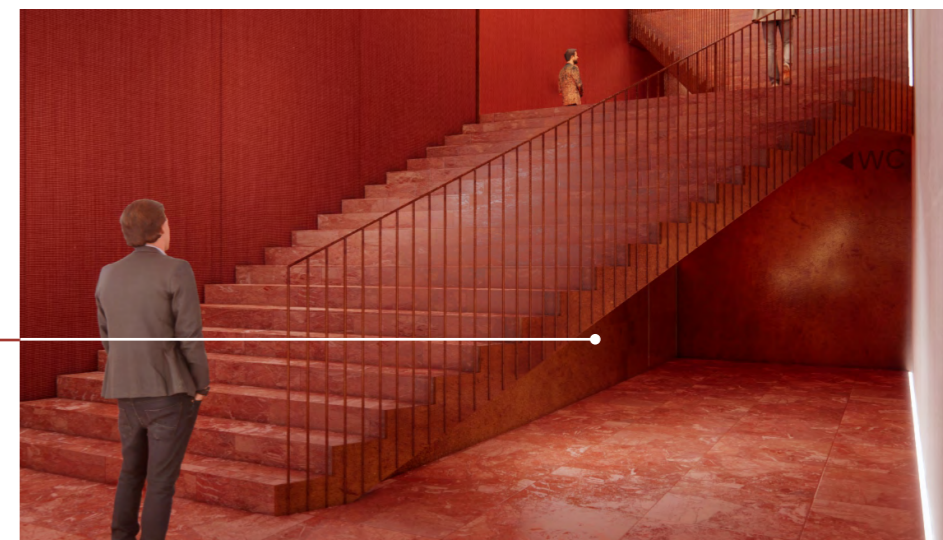
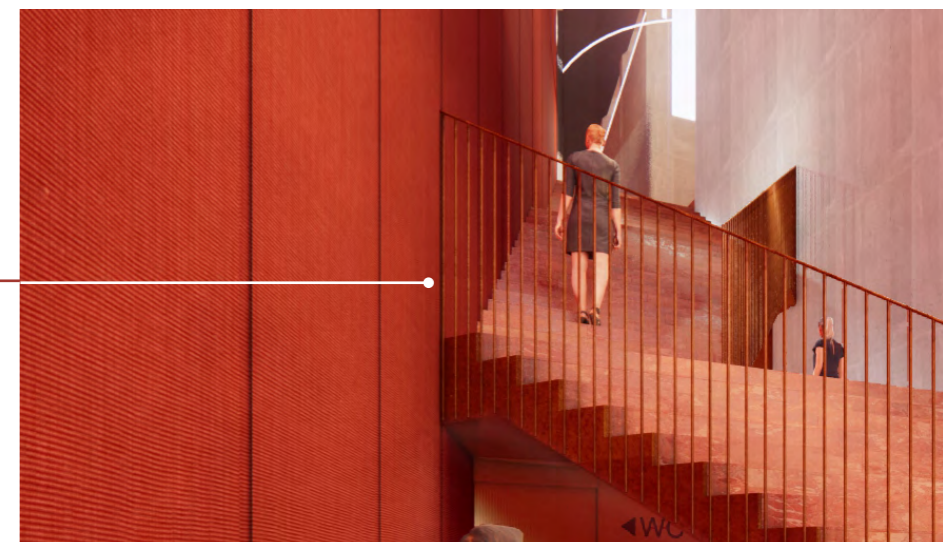
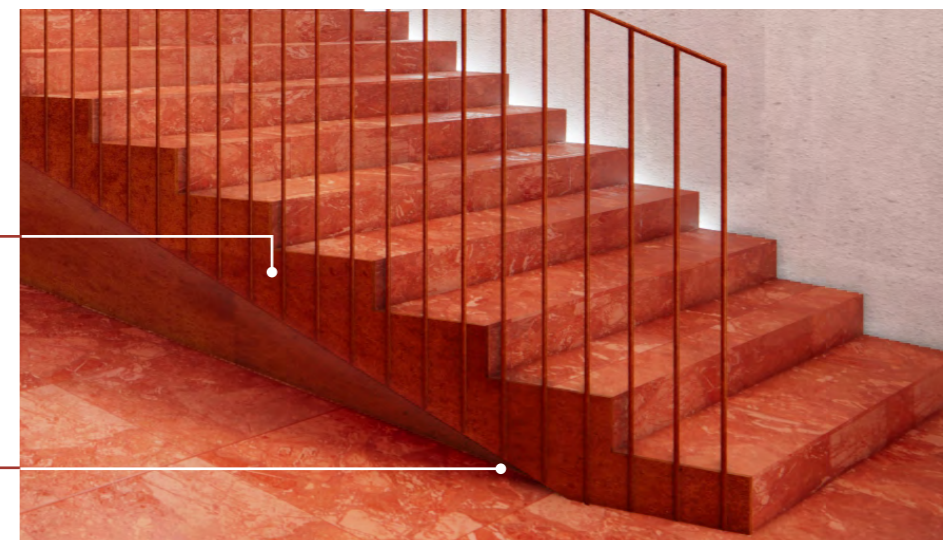
Momenti kur shkalla ulët shënon fillimin e murit mbrapa saj.

FUNDI I PARAPETIT

Parapeti në katet e sipërme nuk përthyehet sipas thyerjes që pëson shkalla në sheshpushim por vazhdon për të formuar një vijë të drejtë. Fundi i parapetit është i tërhequr nga muri

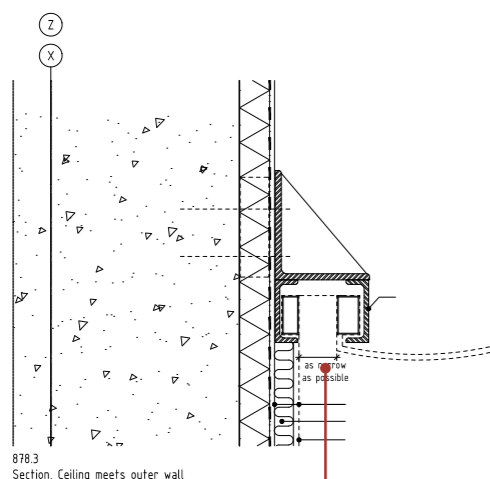
SKARAT E VENTILIMIT

Shpërndarësit e ajrit për këtë zonë të ndërtesës (përgjatë shkallës kryesore) janë të pozicionuar në muret poshtë shkallës.



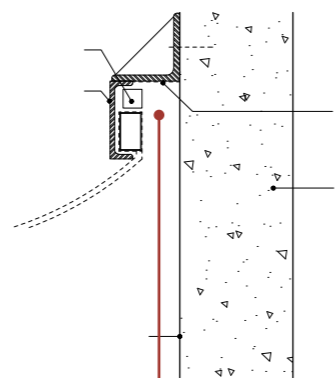
PASQYRË
Muri që shënon fundin e shkallës kryesore ndodhet përgjatë korridorit që të drejton drejt terracës dhe është i veshur me panele çeliku me rifiniturë pasqyruese





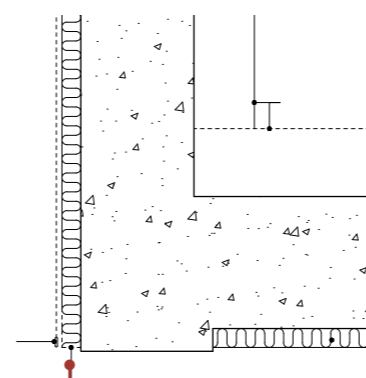
PERDE E VAZHDUAR

Pika lidhëse midis perdes vertikale dhe asaj horizontale duhet të sigurojë vazhdimësinë e elementit.



FUGË NDRIÇIMI

Sistemi i perdeve të varura fsheh një pajisje ndriçuese e cila ndriçon murin e betonit. Kjo siguron një ndriçim indirekt jo të fortë.



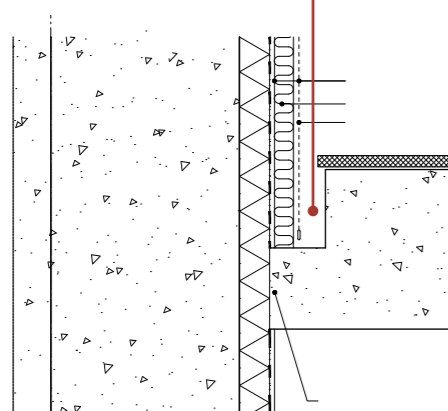
CEPI I PERDES

Perdet të cilat varen kunddrejt murit të brendshëm të betonit priten për të theksuar natyrën monolitike të betonit.



FUGË E HIJËZUAR

Një fugë në dysheme fsheh fundin e perdeve.



SISTEMI VARËS

Detajet e sistemit të perdes sigurojnë një varje të drejtë (pa përtsherje) duke përdorur elementë druri në të dyja skajet fundore. Pëlhura është e fiksuar direkt mbi shtresën e izolimit mbi strukturën e betonit dhe fshihet nga një profil L prej çeliku korteni në skaj.

Në tavan, detajet e sistemit të perdeve janë të njëjta përveçse elementi i drurit është i vendosur sipas një motivi të alternuar. Kur perdja e tavanit takohet me murin prej betoni, profili fshehës prej korteni, i cili fsheh sistemin mbajtës, akomodon dhe pajisjet e ndriçimit të murit.

PERDET

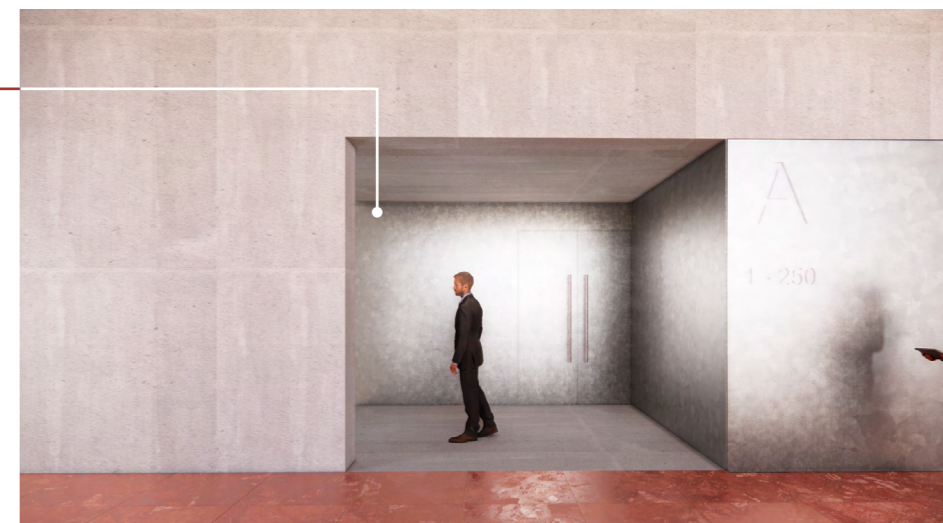
Një perde pëlhure është përdorur si veshje për shtresën e brendshme të mureve prej betoni të derdhur. Është shtresa përfundimtare, e vendosur mbi panelet e izolimit dhe atyre akustik. Shirita pëlhure varen nga skajet – duke ndihmuar në interpretimin e gjeometrisë së guaskës, ndërkohë që siguron një zbutje akustike dhe një kontrast më të butë me betonin. Është gjithashtu një referencë dhe një kremtim i trashëgimisë së zejtarisë shqiptare. Është përdorur një mënyrë endjeje vendase/tradicionale. Kontraktori/ Arkitekti vendas duhet të sugjerojë një variant që arkitekti i projektimit të rishikojë dhe të aprovojë për qëllime të projektimit. Perdet janë vendosur sipas sheshpushimeve në mënyrë që sheshpushimi të përkufizohet gjithmonë vetëm nga një shirit perdeje.

3.3 FOYER-I



NUKLET

Të prera në beton, nuklet janë të veshura me panele prej çeliku korteni, me sipërfaqe betoni të ekspozuar në dysheme dhe tavan.

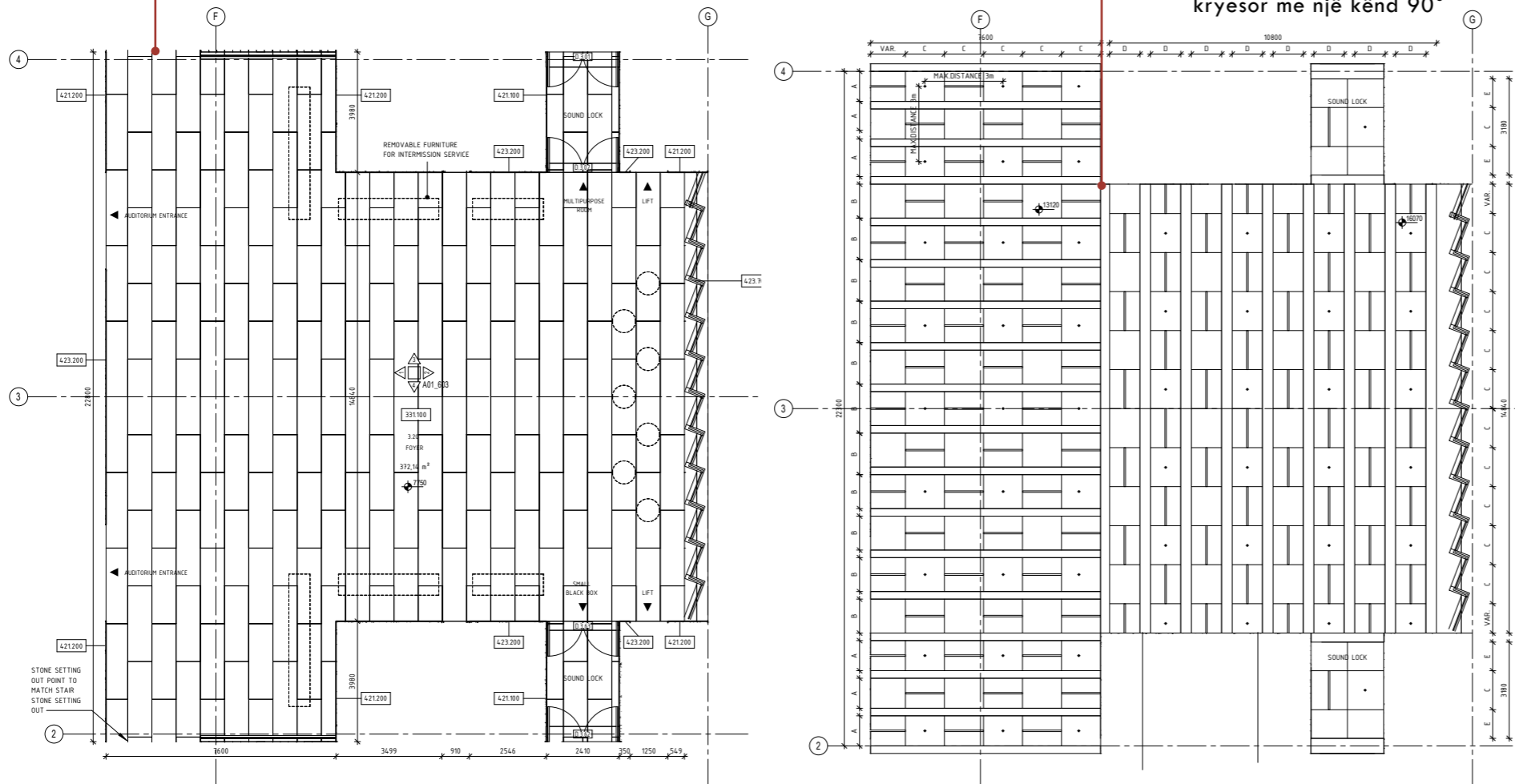


PIKA E REFERENCËS

Shtrimi me pllaka guri ndjek ndarjet që vijnë nga sheshpushimi i shkallës. Tërthorazi, pllakat përputhen me dhëmbëzimet e fasadës.

VENDTAKIMI I TRARËVE

Ky vendtakim duhet të jetë jashtëzakonisht shumë i saktë. Është pika ku dy trarët takohen me nuklin kryesor me një kënd 90°



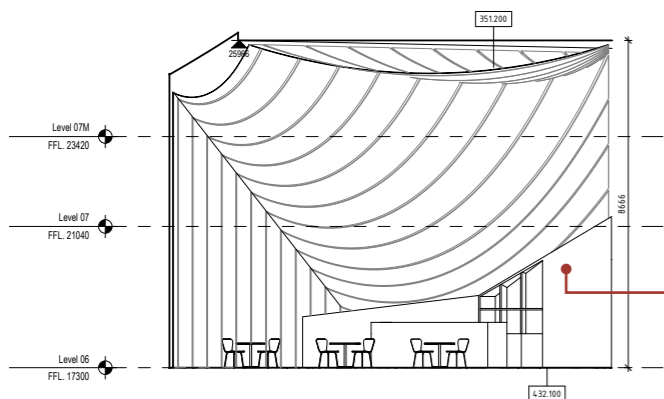
FOYER-i

Sheshpushimi më i madh i shkallës kryesore të drejton drejt Foyer-it kryesor. Këtu, tapeti i kuq shpaloset për të treguar që kjo është një hapësirë publike. Muret e betonit të ekspozuara (të nuklit kryesor dhe të auditorit) së bashku me tavanin e ulur kundrejt auditorit, janë elementët e tjerë që përcaktojnë formën e sallës.

Në foyer, dyert janë të bashkuara në një panel unifikues dhe të veshur me çeliku korteni – i cili kombinohet mirë me ngjyrën gri të betonit. Ato kanë një rifiniturë në rrafsh të drejtë me panelin ngjitur, funksionojnë me mentesha dhe strukturë metalike të fshehura. Për të krijuar një izolim të mirë akustik, hapësira e poshtme e derës mbart një panel i cili bie automatikisht në momentin e mbylljes së kanatit.

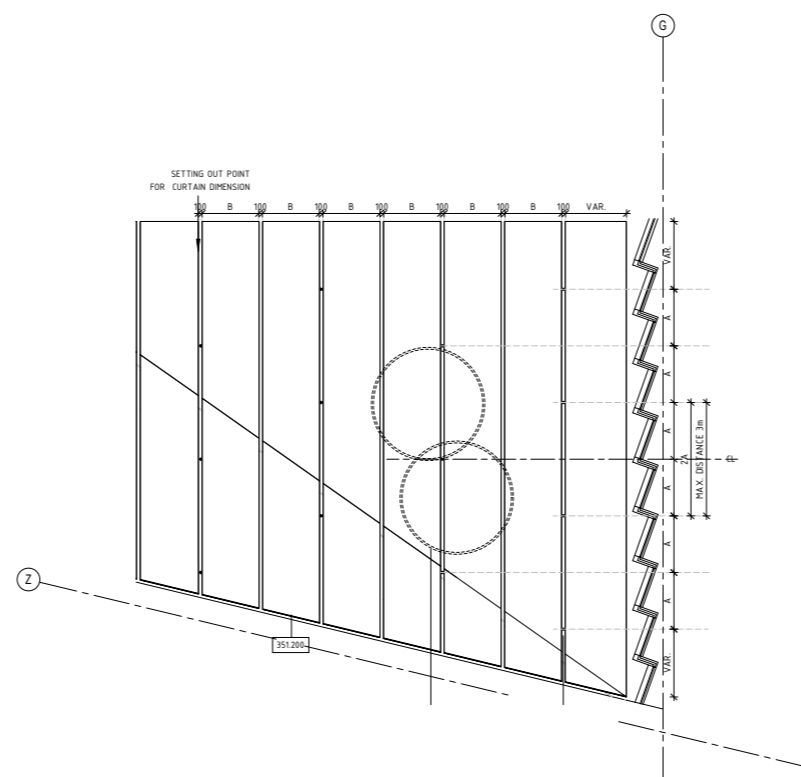
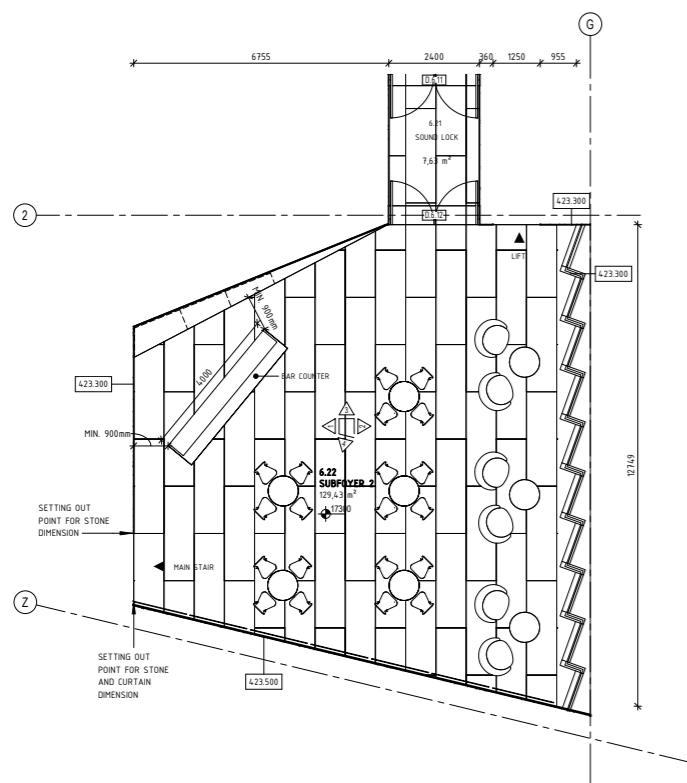
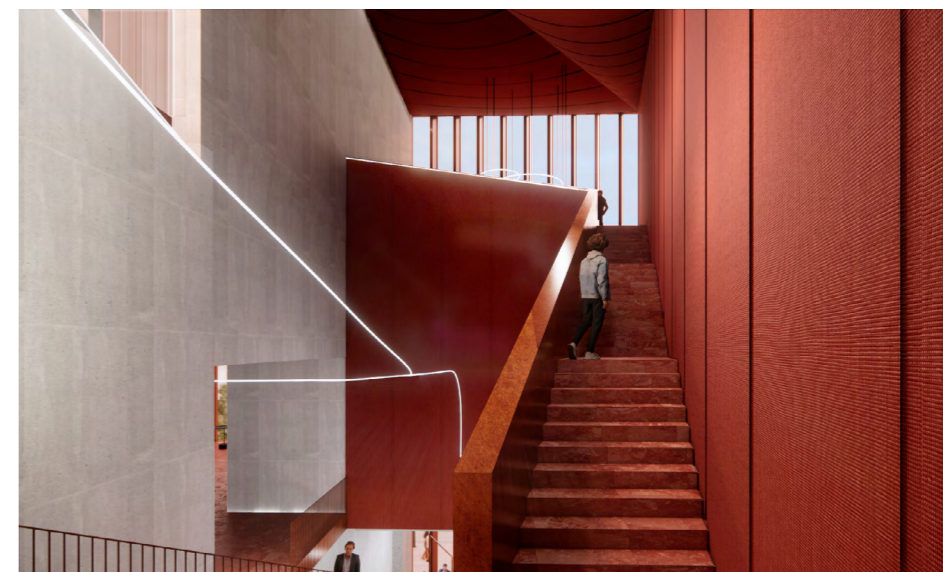
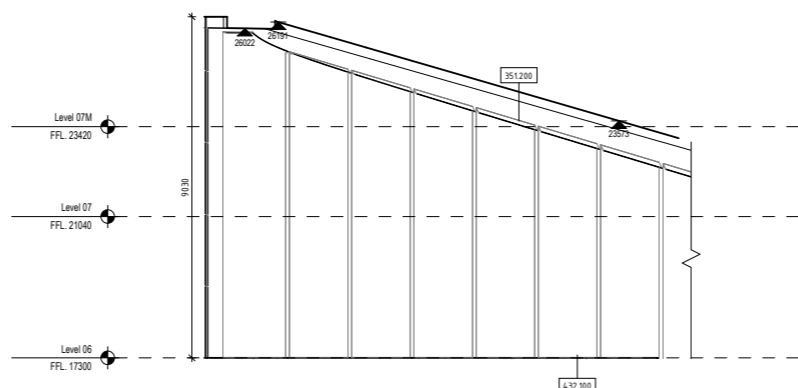
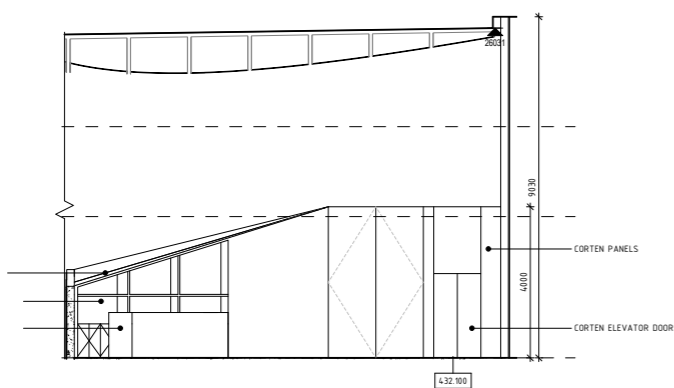
3.4 SUB FOYER-et





VENTILIMET

Sipërfaqja e sipërme e barit të brendshëm është e lidhur drejtpërdrejt me pusin mekanik. Nëse nevojitet shtimi i elementëve mekanikë (skarat e ventilimit p.sh.) ato duhet të integrohen në këtë panel, me impakt viziv minimal.



SUB FOYER-at

SubFoyer-at ndodhen përbri Black Box-it të madh. Ato aksesohen nëpërmjet shkallëve anësore. Shkalla është prej guri të kuq me parapet të plotë të veshur me panele korteni në pjesën e brendshme. Parapeti vazhdon sipas një linje të drejtë e cila thyhet lart për t'u shndërruar në një banak dhe në një depo pas tij. Thyerja e mban profilin e parapetit si një linjë të vazhduar e cila takohet me derën 4m prej korteni të Black Box-it të madh.

Paneli i kortenit thyhet mbi parapet dhe formon një profil L i cili lejon që të varen perde në pjesën e jashtme të shkallës.

3.5 HOLLI I PODRUMIT

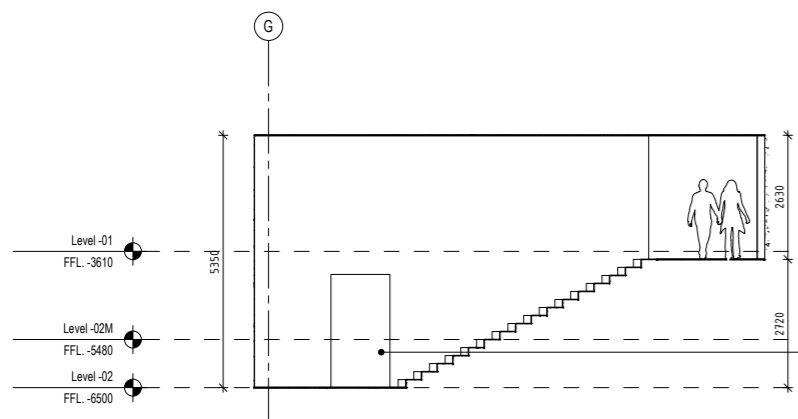
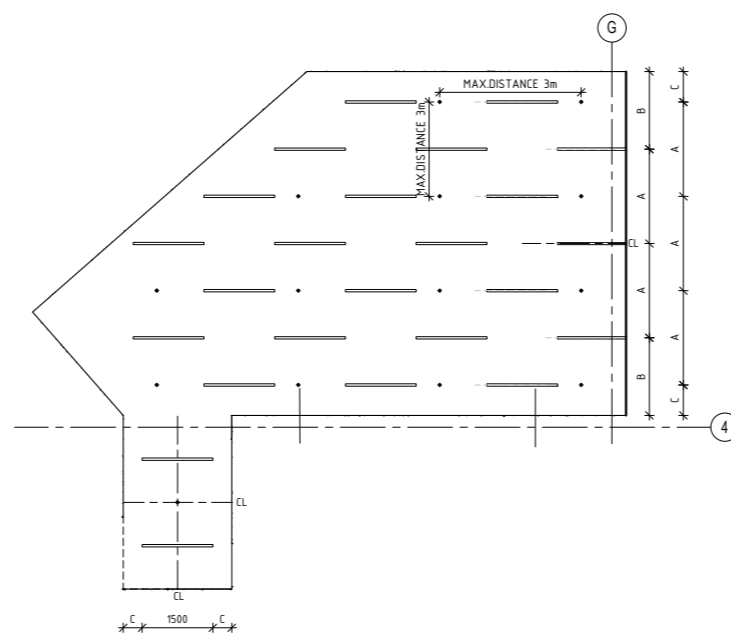
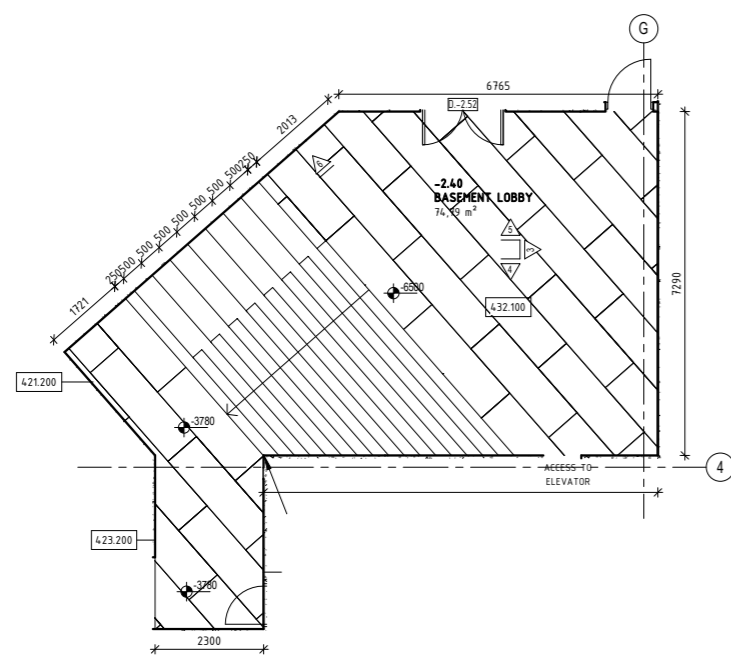


NUKLET

Panelet prej çeliku të galvanizuar të drejtojnë drejt një shkalle antizjarr e cila të lidh me Hollin.

ASHENSORI

Të drejton drejt Hollit dhe Foyer-it. Rekomandohet të përdoret sistemi i kontrollit të destinacionit, për të siguruar qarkullimin e dëshiruar të përdoruesve dhe për të shmangur aksesin pa biletë në katët e sipërme.



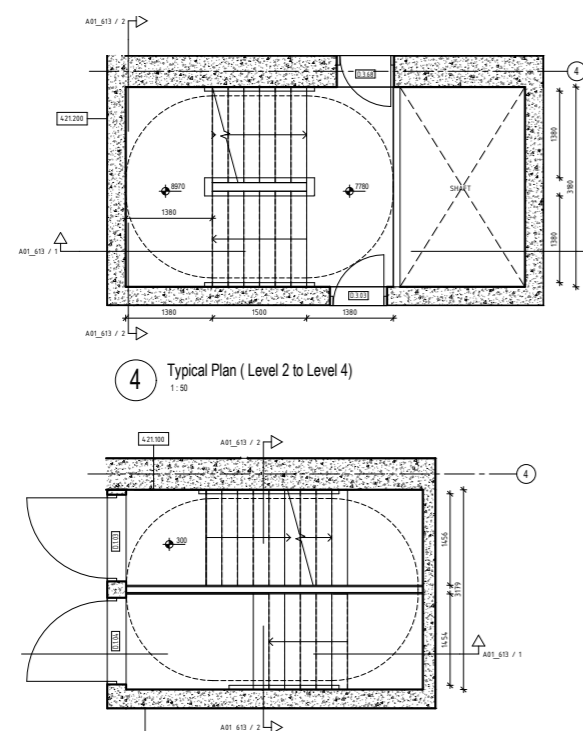
SHKALLËT ANTIZJARR SI "TAPET I KUQ"
Si pjesë e sekuencës së Tapetit të Kuq hyrjes, shkallët anti-zjarr iug-Lindore (Nga podrumi shtruar me dysheme prej guri të kuq dhe parapete korteni.

HOLLI I PODRUMIT

Holli i podrumit është një zgjatim i hapësirës publike për përdoruesit që vijnë me automjet. Do të ketë një shkallë publike dhe rifiniturat në këtë hapësirë do të jenë të ngjashme me ato në hollin e katit përdhe.

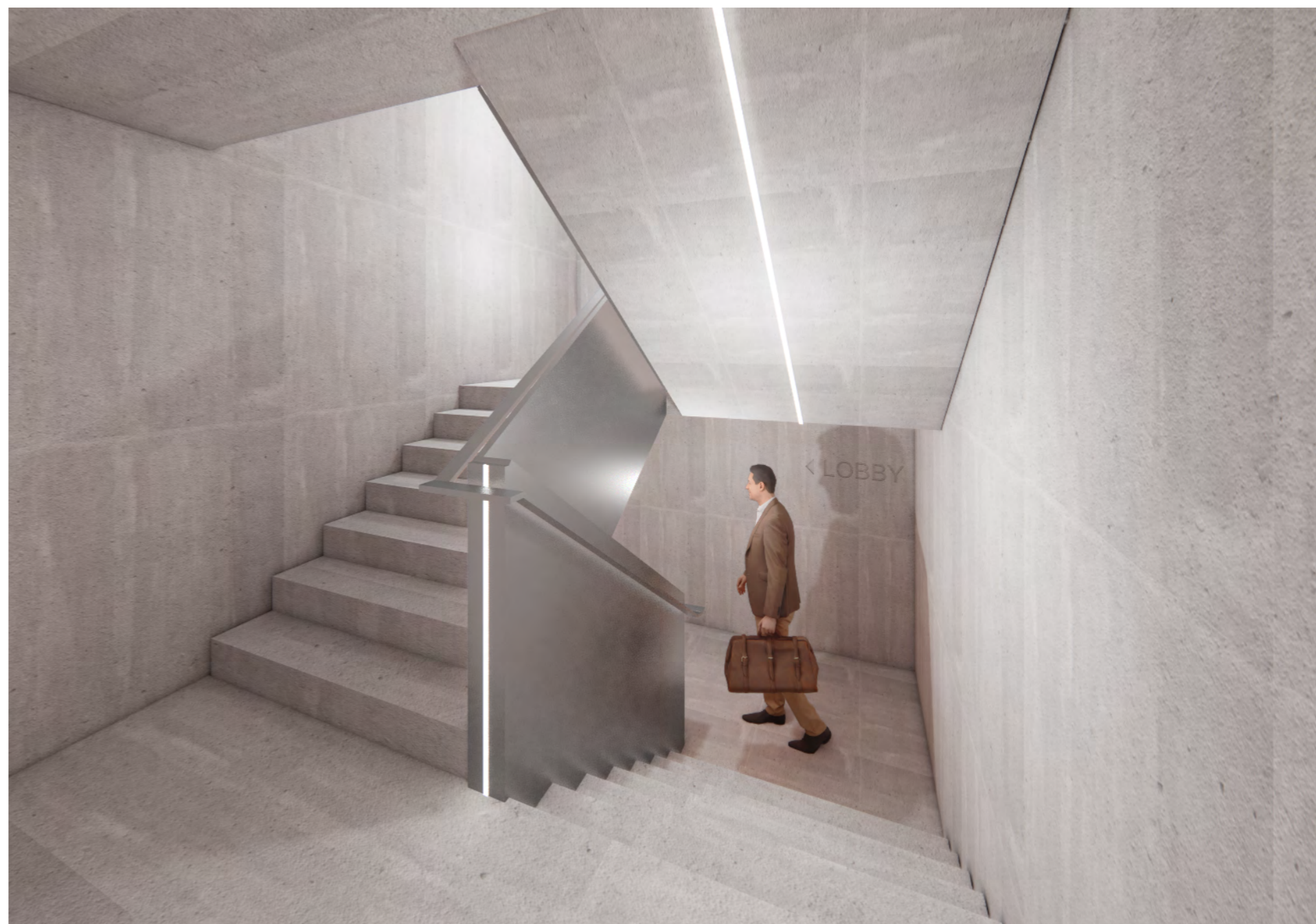
Ky propozim do të zhvillohet më tej në dorëzimin final

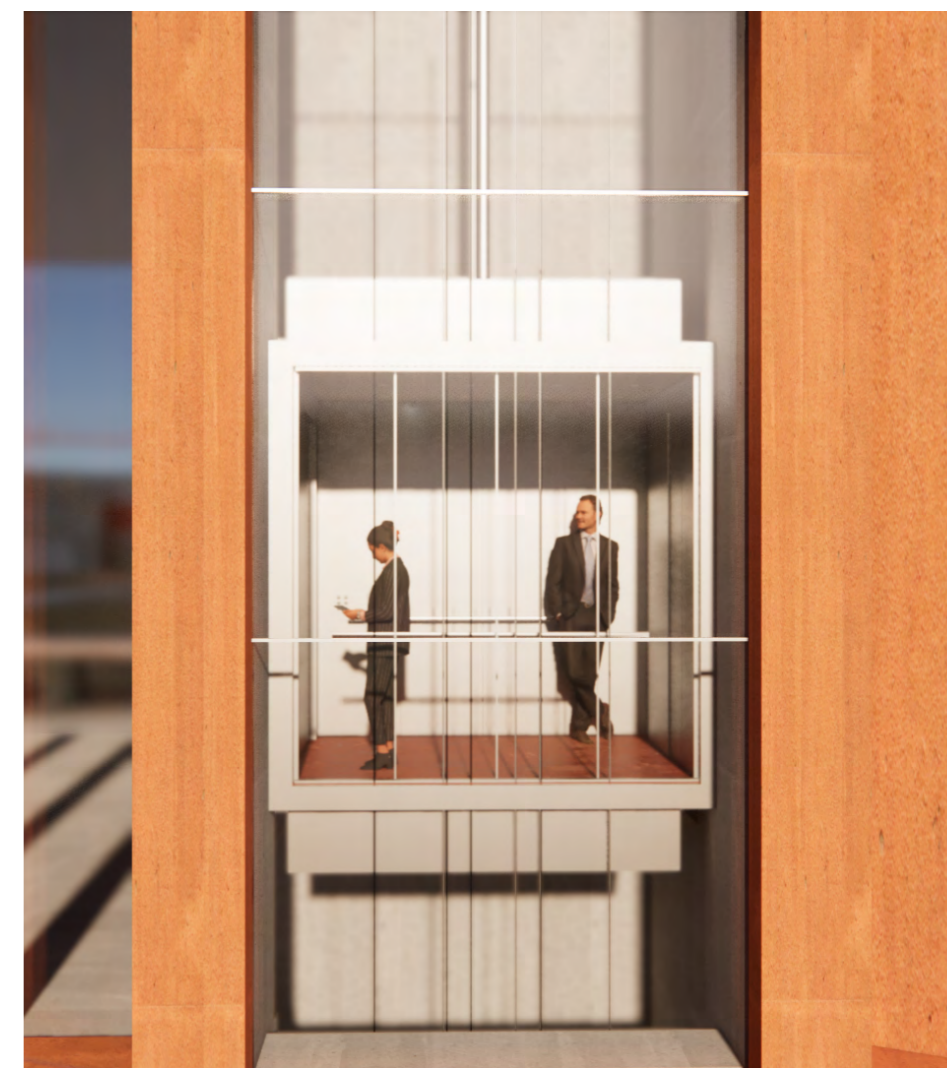
3.6 QARKULLIMI VERTIKAL



SHKALLËT ANTI ZJARR

Shkallët antizjarr manifestojnë materialin e papërpunuar. Parapetet janë prej çeliku të thjeshtë dhe ndriçimi është projektuar si zgjidhje inovative duke përdorur instalime të lira në çmim.

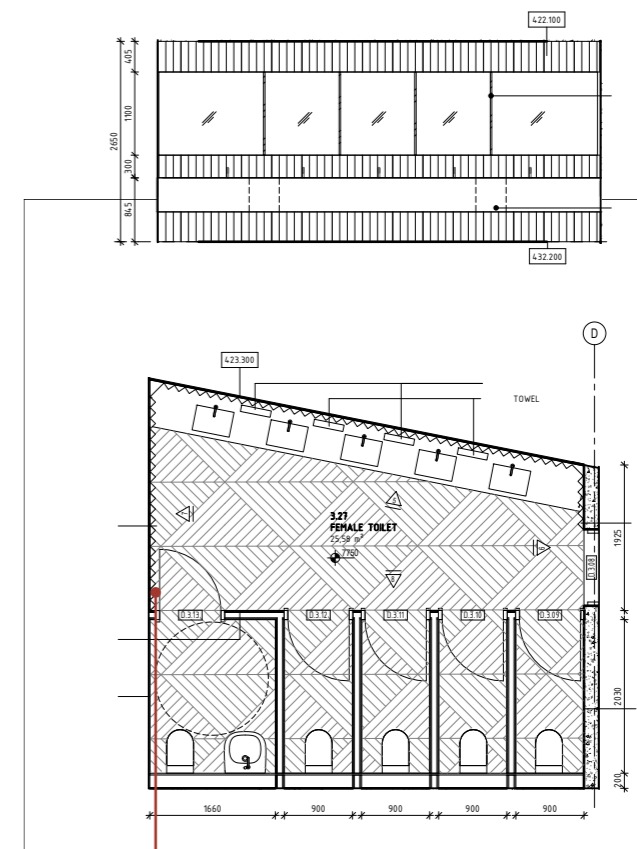
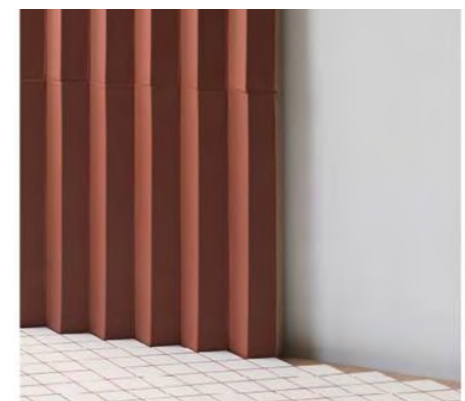
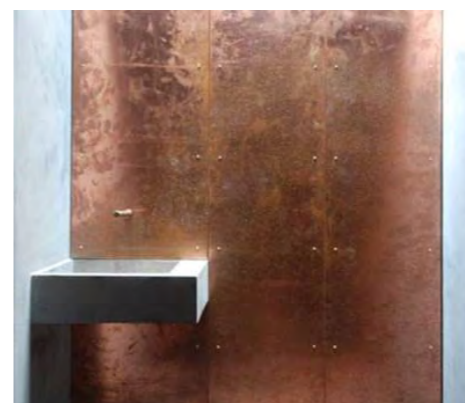
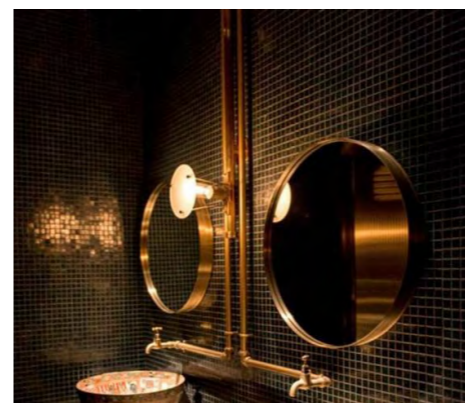
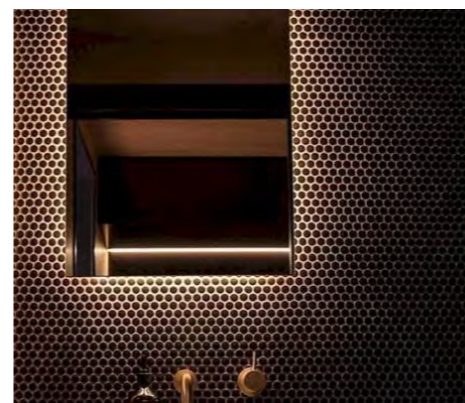




ASHENSORËT

E veshur me çelik korteni, kabina e ashensorit pasqyron interierin e rafinuar të nuklit kryesor në të cilin lëviz. DysHEMEJA prej guri të kuq krijon një vazhdimësi të materialitetit të hapësirës publike në çdo kat. TAVANI është një panel metalik i perforuar me pajisjet e ndriçimit të fshehura pas ti

3.7 NYJET HIGJENO SANITARE



1:200_PLAN AND ELEVATION

PIKA E REFERENCËS
Motivi kurrizpeshku i pllakave të dyshemesë është një projektim i pllakave trekëndorë përgjatë murit

NYJET HIGJENO SANITARE

Një derë e zezë prej çeliku hapet drejt nyjeve higjeno-sanitare, të cilat karakterizohen nga pllakat prej qeramike, në nuancat e qymyrit, të cilat imitojnë motivet e Black Box-it. Motivet e murit vertikal transmetohen në motivet e kurriz-peshkut në dysheme. Korti i lustruar thekson ndarjet e tualeteve, instalimeve dhe pasqyra prej bakri me ndriçim nga pas plotëson paletën e ngjyrave.

Detajet e pastra – Dyert pa motive dhe fugat e hijezuara krijojnë një hapësirë elegante.

3.8 KONCEPTI I MOBILJEVE



MOBILJE

Një përzgjedhje mobiljesh plotëson programin e hapësirave të ndryshme: tavolina të larta mermeri dhe stola druri të errët në foyer-in, divanë të butë dhe të lakuar, të mbështjellë më copë në hapësirat e lounge-it, një miks i të dyjave në hapësirën e barit. Në hapësirat e nën-foyer-ave përdoren edhe mobiljet e veshura me tapiceri.

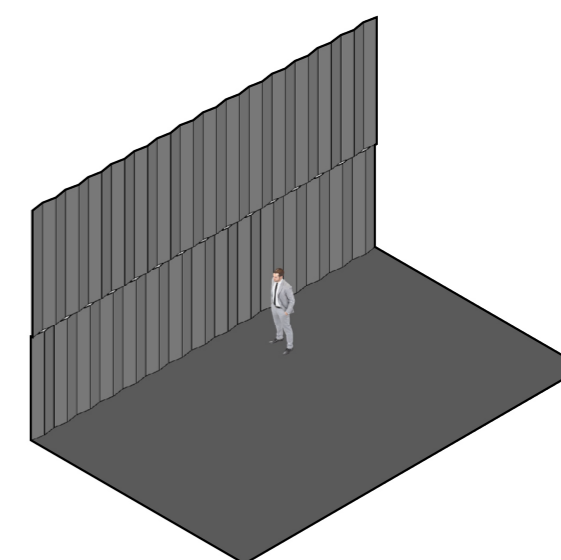
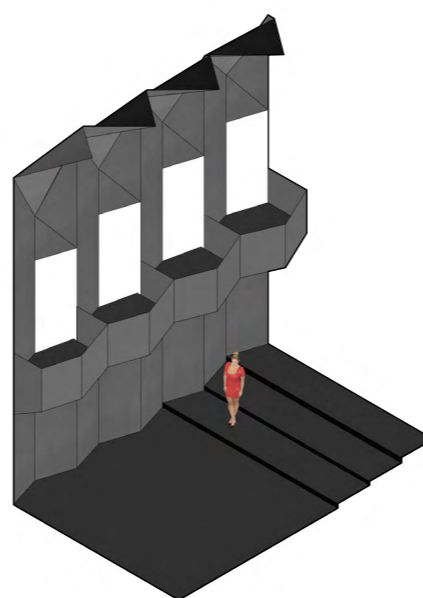
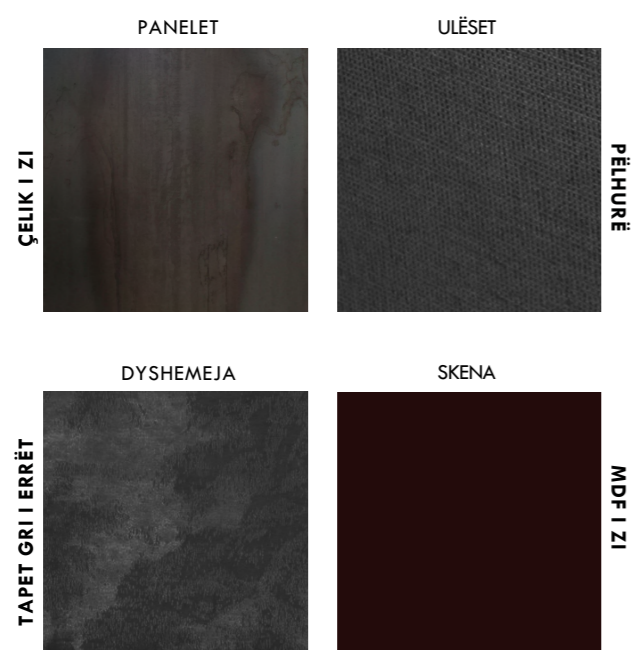
04

SALLAT

- 4.1 SALLA KRYESORE
- 4.2 350 VENDE - BLACK BOX-i I MADH
- 4.3 150 VENDE - BLACK BOX-i I VOGËL
- 4.4 SALLA POLIVALENTE

4.1 SALLA KRYESORE





MATERIALET

Përgjatë kalimit nga zona e hyrjes prej çeliku të galvanizuar, tek auditori prej betoni, interieri merr trajtën e rifiniturave të errëta; çelik inoxi të mbështjella në të nxehtë me mbetjet e karbonit në dukje. Pllakat e çelikut përthyhen për të suportuar nevojat akustike. Aty ku nevojitet absorbim akustik, pllakat e çeliku perforohen dhe një panel absorbues montohet në pjesën e pasme. Karriget janë të veshura me pelhurë prej leshi të zi, dhe një tapet i zi i leshtë plotëson paletën.

Materialet janë si rezultat i kërkesave teknike – Pëlhura dhe MDF-ja e zezë sigurojnë që fokusi i spektatorit të drejtohet drejt shfaqjes.

NJË SALLË E PALOSUR

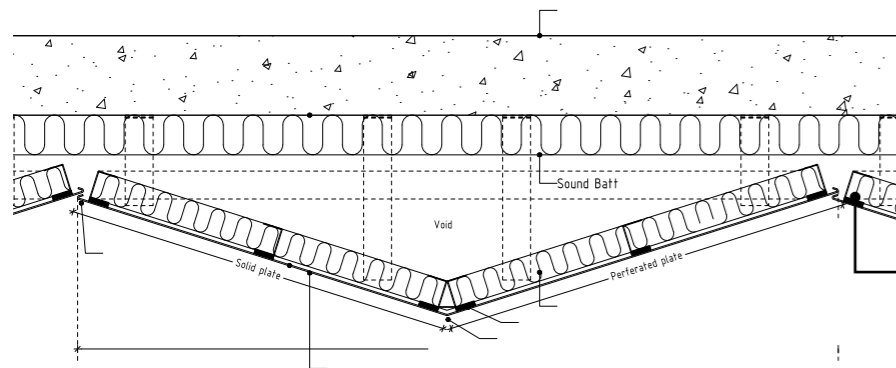
Interieri i auditorit kryesor është i frymëzuar nga fasada e palosur e objektit. Një aglomerat elementesh përthyhet për të ofruar një shpërndarje optimale akustike për skenën. Çarjet palosen nga ana e kundërt e palosjeve të murit, për të krijuar hapësirë për ballkonet dhe ndriçimin. Në të njëjtën mënyrë, çarjet në tavan lejojnë vendosjen e pasarelës dhe të spoteve të ndriçimit.

BLACK BOX-et

Black Box-et dhe Salla Polivalente paraqesin një interier të thjeshtëzuar të atij të auditorit kryesor. Veshja e murit të “palosur” përbëhet nga MDF e lyer me të zezë dhe nga pllaka fibre prej çimentoje të zezë. Dyshemetë kanë të njëjtën ngjyrë me muret dhe janë të shtruara me parket druri të zi dhe me shtresë zëizolimi. Këto sipërfaqe të zeza krijojnë një sfond delikat i cili thekson fasadën me veshje korteni.

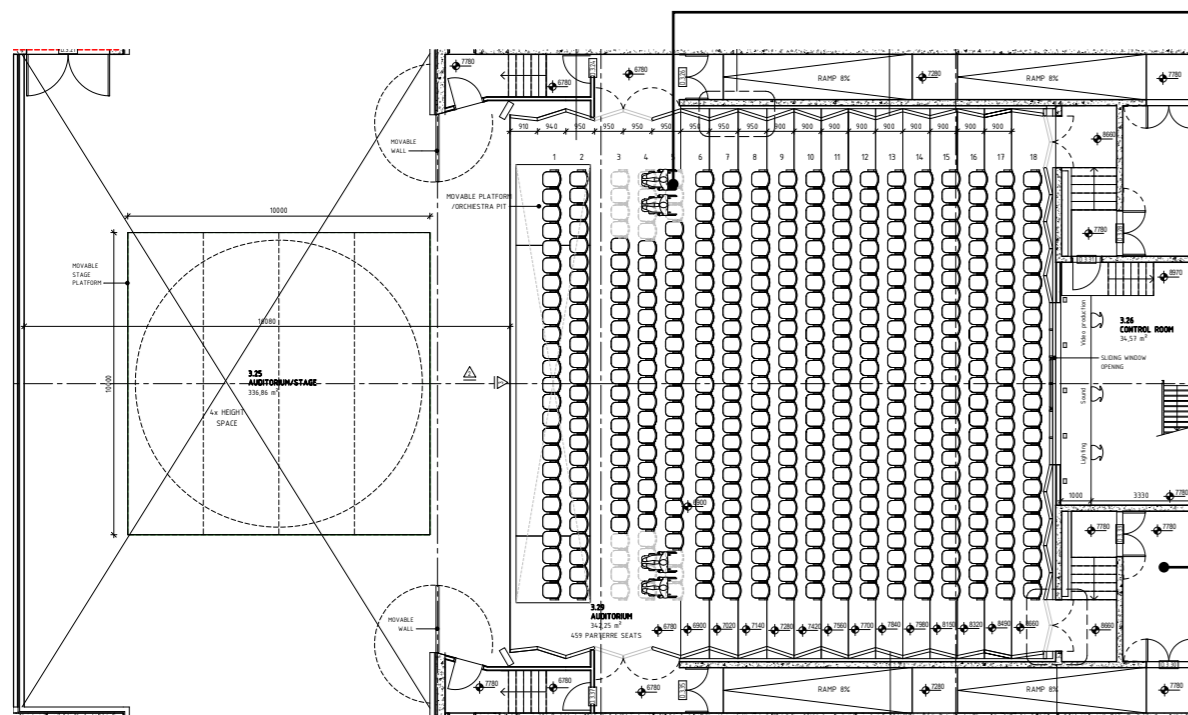
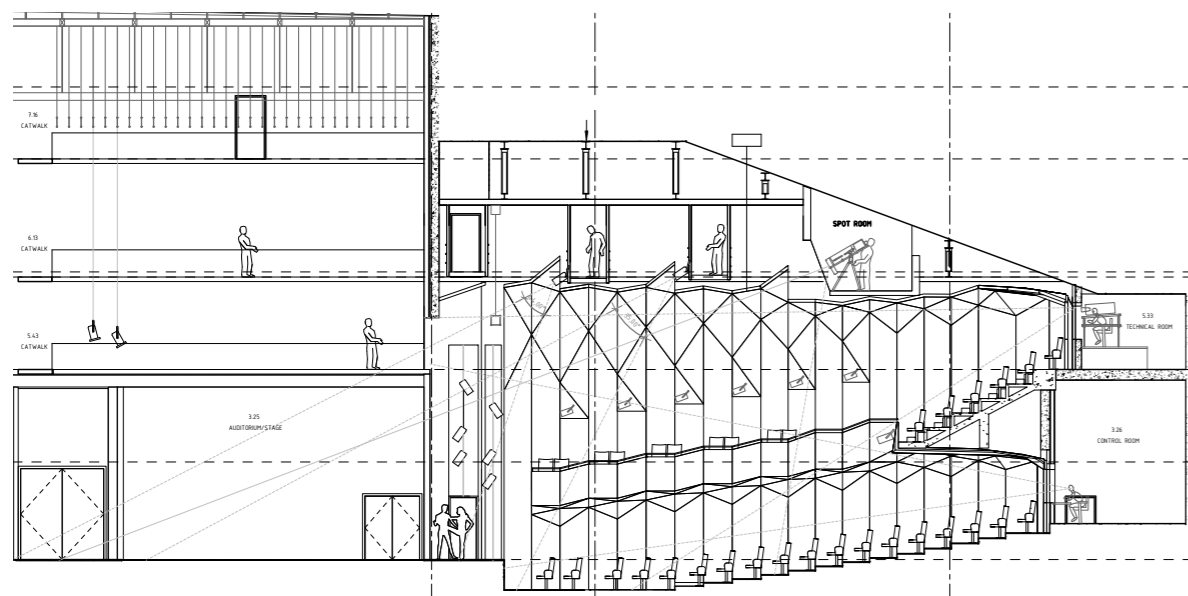
Kur kërkohet errësimi total i ambientit, perde të leshta të zeza mund të tërhiqen përgjatë fasadës së dhëmbëzuar, duke penguar dritën që vjen nga jashtë përmes dritareve





ÇELIK I PËRKULUR

Profili i përkulur në cep krijohet nga pozicionimi i paneleve të përthyer me nxehtësi. Pjesa e palosur qëndron gjithmonë nga jashtë, duke krijuar një palë konvekse. Lidhja konkave lejon integrimin e instalimeve të ndriçuesve dhe dritave të tjera.



ULËSET P.A.K.

Një maksimum prej 4 ulësesh për personat me aftësi të kufizuar mund të akomodohen duke hequr 22 ulëse standarde

NUKLET

Pas hyrjes në nukël, spektatori udhëzohet drejt hyrjes së duhur nga punonjësit e stafit.



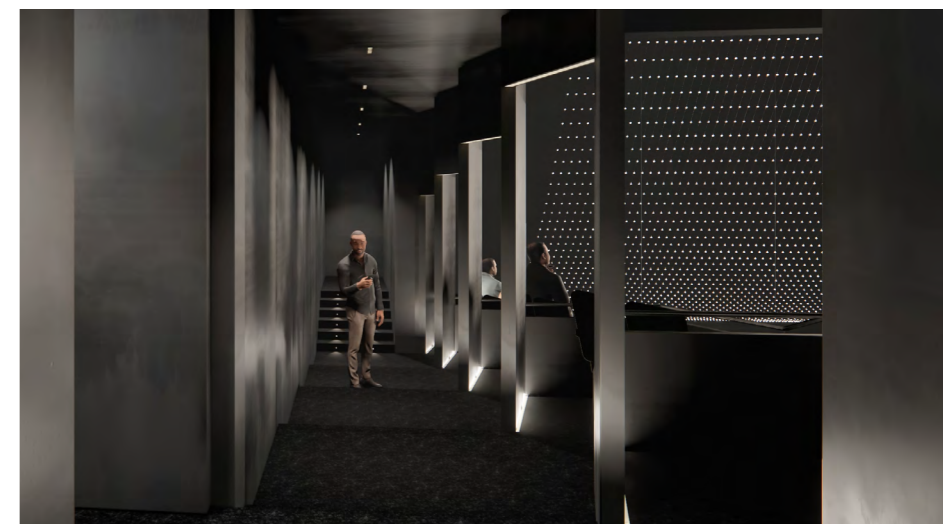
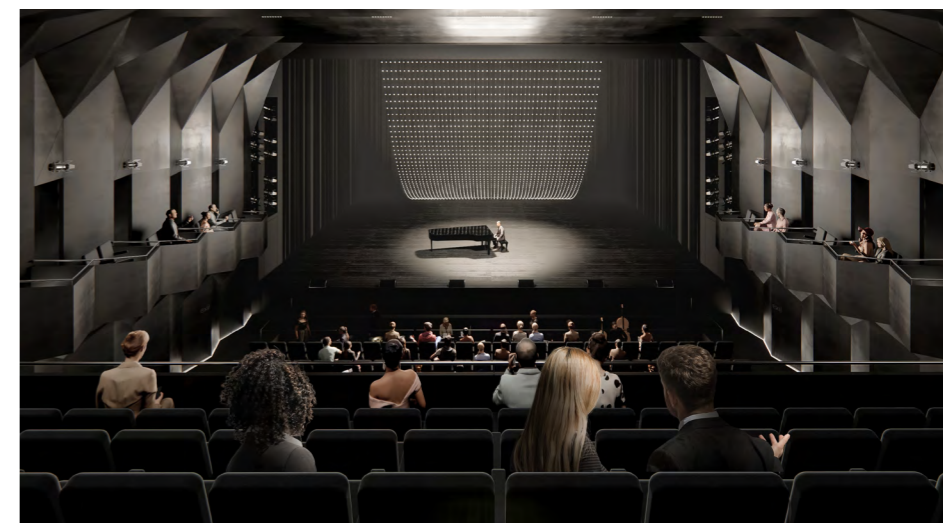
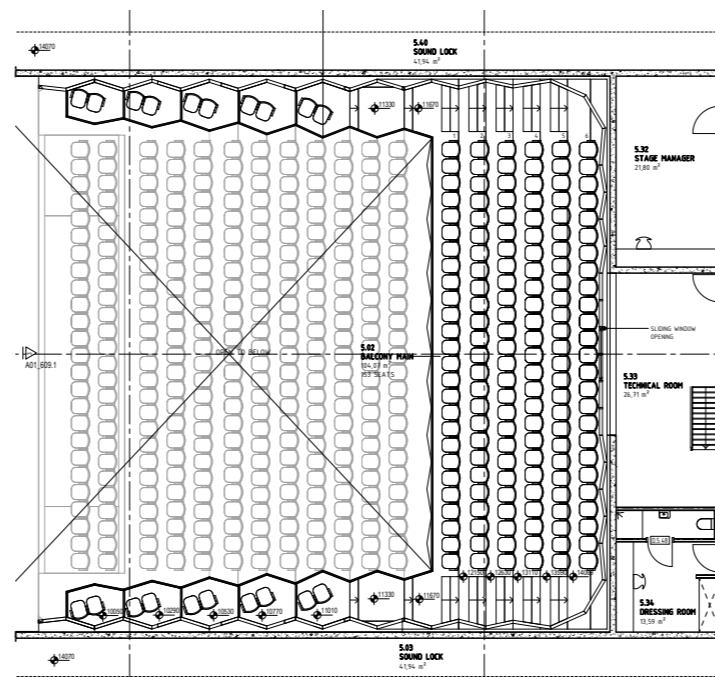
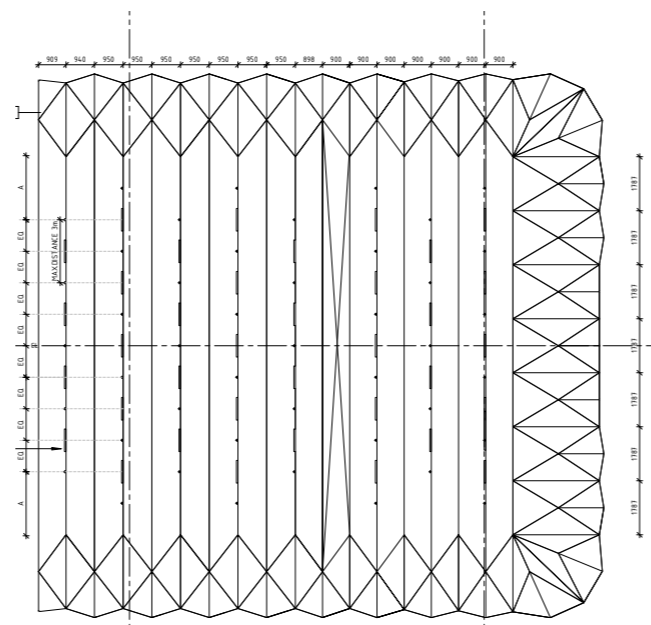
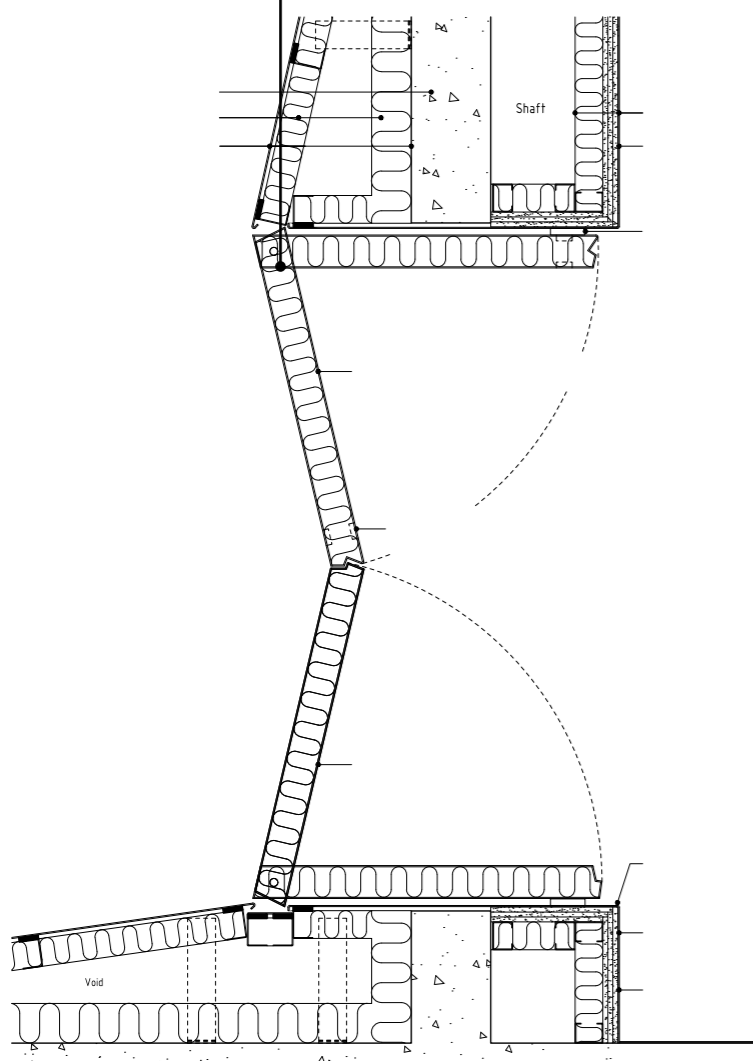
ULËSET E POSHTME

Kapaciteti i ulësve të poshtme është 441, duke përfshirë 4 ulëset P.A.K. dhe 51 ulëset në gropën e orkestrës. Nëse hiqen ulëset P.A.K. totali rritet në 459.



DYERT E HYRJES

Për të krijuar një sistem të njëtrajtshëm të palosur, dyert duhet të kenë të njëjtën veshje me çelik të mbështjellë me nxehtësi dhe profile të njëjta me panelet e auditorit.



BALLKONET

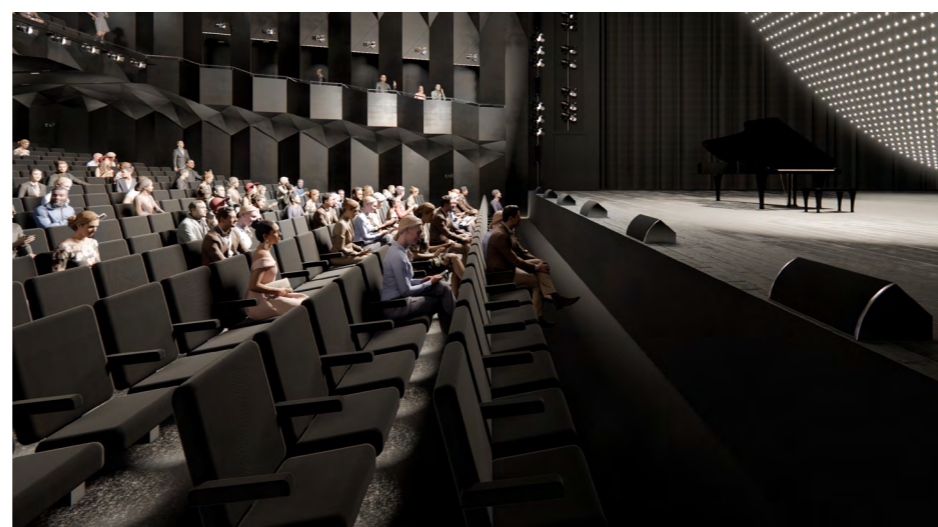
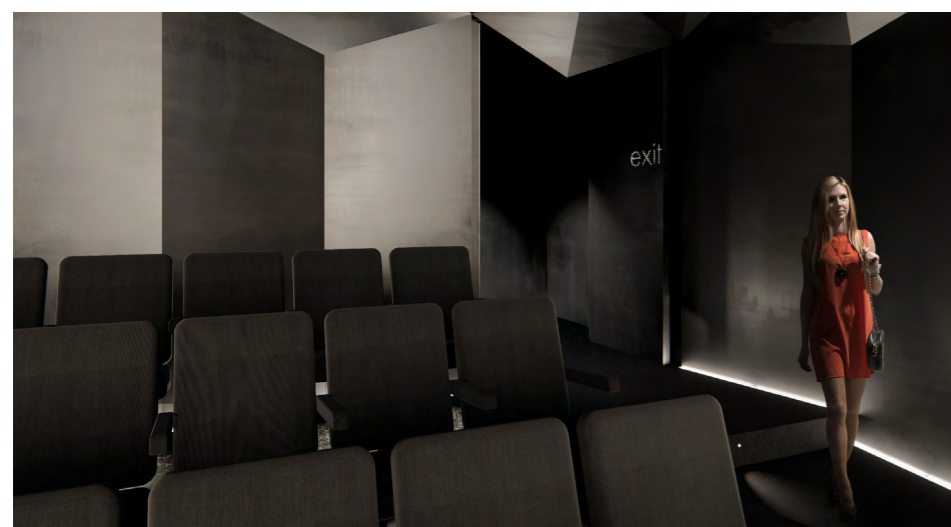
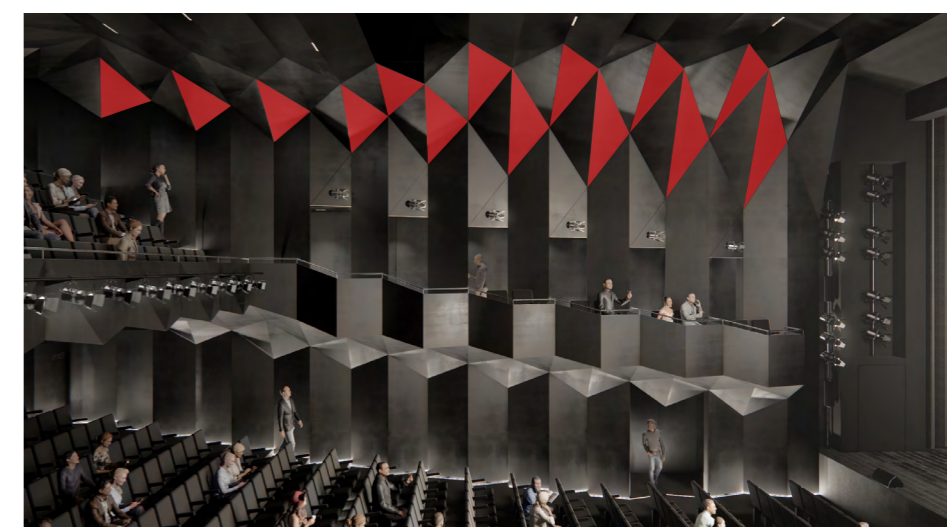
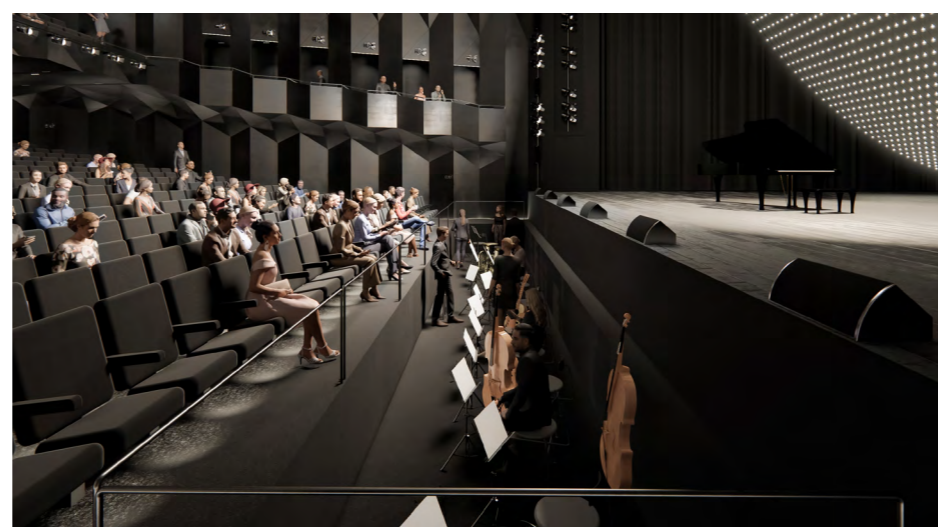
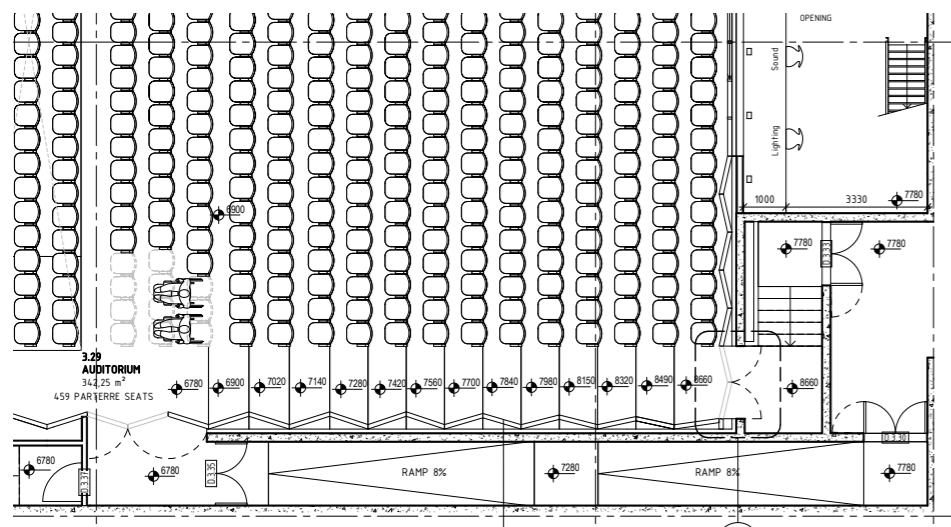
Duke ofruar një shikim më intim të shfaqjeve, 8 ballkone me dy ulëse (katër në secilin krah), palosen gradualisht nga ana e kundërt e elementëve të murit. Për të krijuar një pamje vizuale sa më optimale, thellësia e ballkoneve rritet sa më shumë që i largohemi skenës.

Akresi nëpër ballkone realizohet direkt nga Shkalla kryesore, duke kaluar nën të.

E njëjta hyrje mundëson aksesin në ballkonin kryesor.

Ballkonet dhe korridorët pas tyre, janë të veshur me të njëjtat pllaka prej çeliku të mbështjellë në të nxehtë, të lyera me ngjyrë të errët.





AKSESI

Hyrja në ulëset e poshtme ndodh në katër pika, dy në pjesën e pasme dhe dy në afërsi të pjesës së përparme. Pikat hyrëse të përparme, ku ndodhen edhe ulëset për P.A.K., janë të aksesueshme me rampa. Ulëset në pjesën e pasme janë më të ngritura dhe aksesit në atë nivel arrihet me shkallë. Të gjitha dyert e hyrjes janë të veshura me të njëjtat pllaka çeliku të zeza si muret e brendshëm.

ASHENSORI I ORKESTRËS

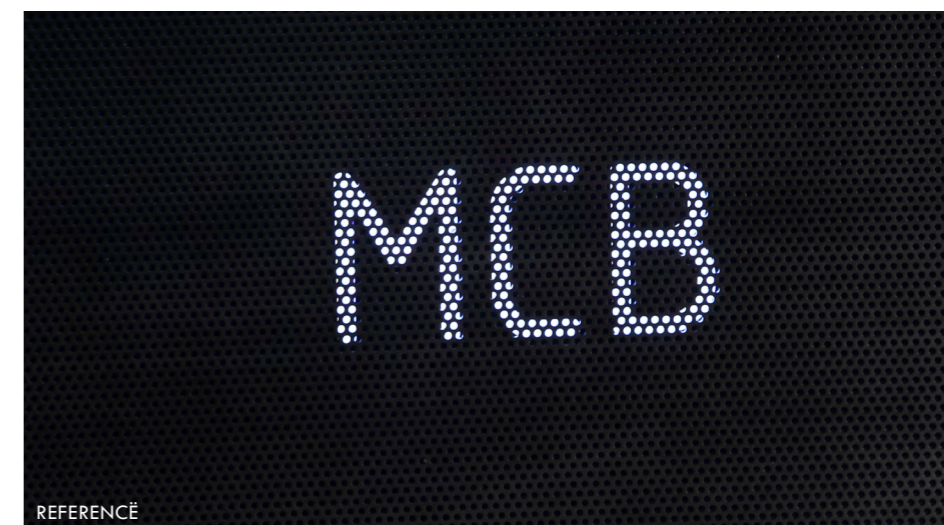
Ashensori i orkestrës lëviz midis katit të skenës dhe depos së ulëseve. Mund të formojë një zgjatim të skenës, një dysheme të rrafshët ose hapësirë për ulëset në nivelin e auditorit dhe nivele të ndryshme për gropën e orkestrës. Ashensori i orkestrës siguron gjithashtu kapacitet shtesë të ulëseve të audiencës duke përdorur depon e lëvizshme të ulëseve.

Pistonat dhe mekanizmat e ashensorit janë të dukshëm nga niveli i rrugës, si një veçori interesante për kalimtarët. Njëkohësisht, kati i skenës është i përbërë nga katër platforma ashensor me të njëjtën madhësi, të cilat janë të vendosura në një sipërfaqe 10x10m. Platformat lëvizin midis kateve të skenës dhe podrumit.

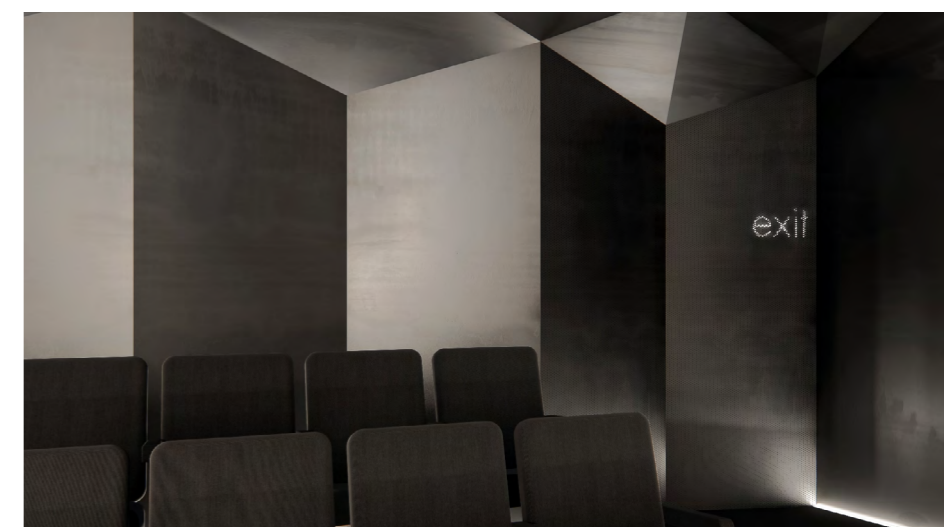
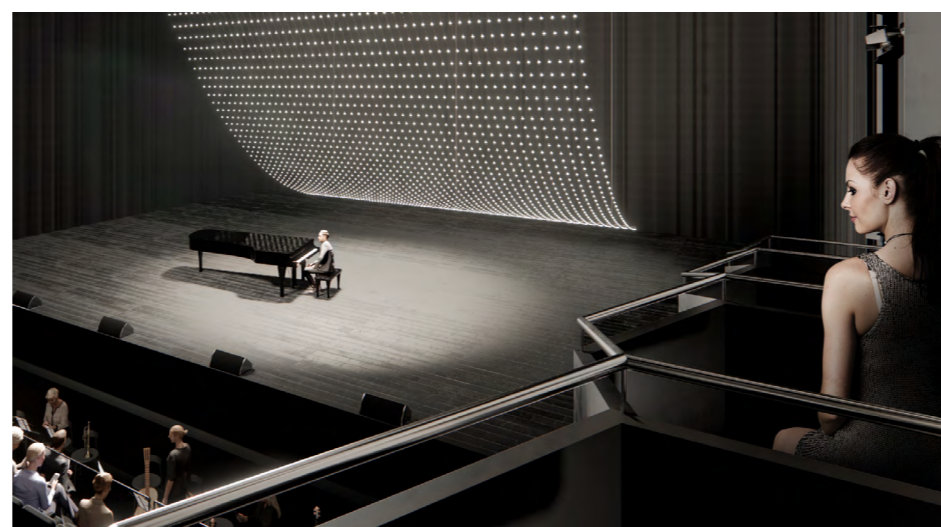
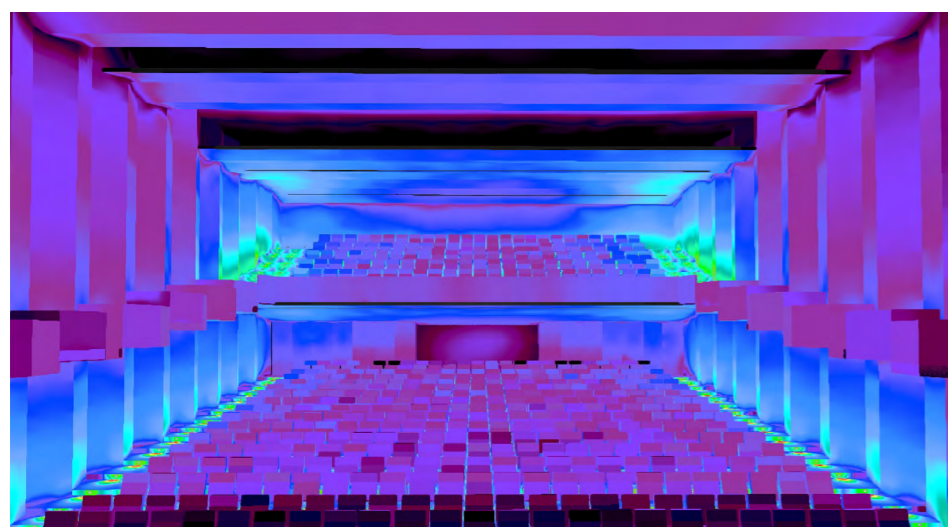
PANELET E PËRFORUARA

Disa sipërfaqe të veshjes së murit duhet të zëzohen në mënyrë që të shmanget kthimi i zërit në skenë. Këto sipërfaqe, të shënuara me të kuqe në ilustrimet e mësipërme, do të kenë perforime në pllakat e çelikut dhe panele zë-absorbues në pjesën e pasme. Izolimi akostik duhet të jetë me ngjyrë të zezë ose e i padukshëm nga jashtë.





REFERENCË



NDRIÇIMI

Përveç ndriçimit teknik për skenën dhe shfaqjet, auditori mbart tipe të shumëllojshme ndriçimi të synuara për qëllime të ndryshme.

- Fuga ndriçimi në palosjet konkave të tavanit, të cilat krijojnë një ndriçim të zbehtë
- Ndiriçuesit nën ulëse ndihmojnë në orientimin
- Ndiriçuesit të instaluar në ngjytjet e shkallëve ndihmojnë gjithashtu në orientimin

Këto burime drite së bashku krijojnë një ndriçim të butë dhe arkitektonik për fragmentet kohore para fillimit të shfaqjes dhe gjatë intervaleve të pushimit.

PARAPETET

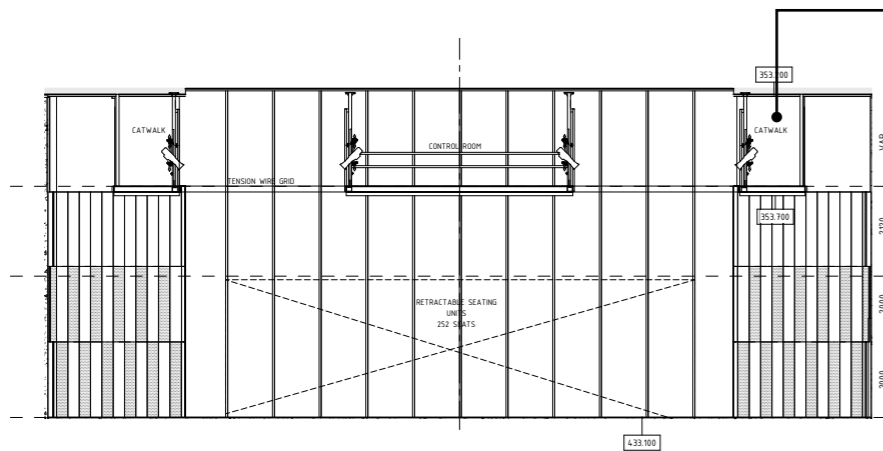
Parapeti i ballkonit është i përbërë nga dy pjesë: një shufër në lartësinë 650mm dhe një shufër korimanoje në lartësinë 750mm. Ky kombinim është i nevojshëm në mënyrë që të arrihet balanca perfekte midis sigurisë dhe vijës së shikimit për spektatorët e ballkoneve. Poshtë korimanos, një shufër e dytë prej çeliku të zi mban instalimet e nevojshme të ndriçimit.

SINJALISTIKA

Dalja e emergjencës dhe sinjalistika të tjera janë projektuar si perforime në pllakë çeliku të ndriçuara nga pas – kjo do zhvillohet dhe miratohet më pas nga autoritetet e zjarrëfikësve.

4.2 350 ULËSE - BLACK BOX-i I MADH





PASARELA

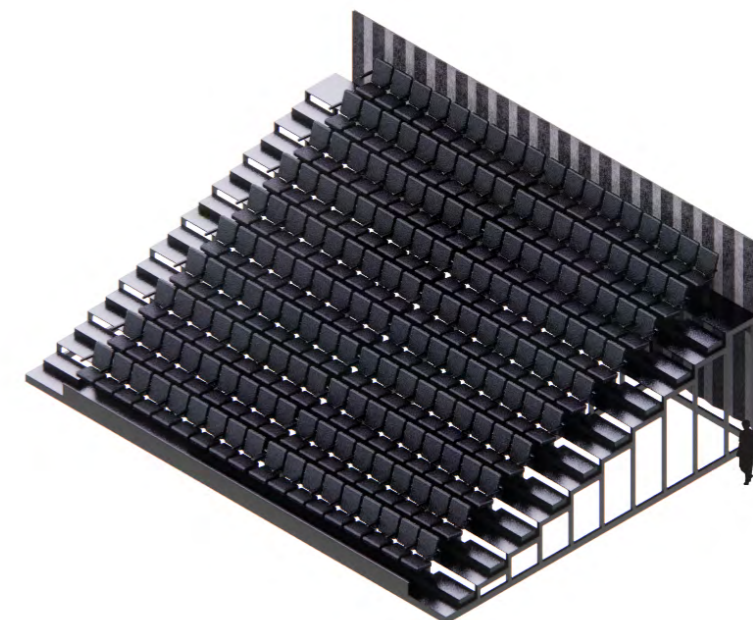
Seksioni “T” është krijuar nga reduktimi i nuklit kryesor në katin e sipërm ,kjo lejon që pasarela të integrohet në pjesën e sipërme të murit të Black Box-it. Gjithashtu lejon aksesin e lehtë nga shkallët tek nukli kryesor

KARRIGE TRIBUNE

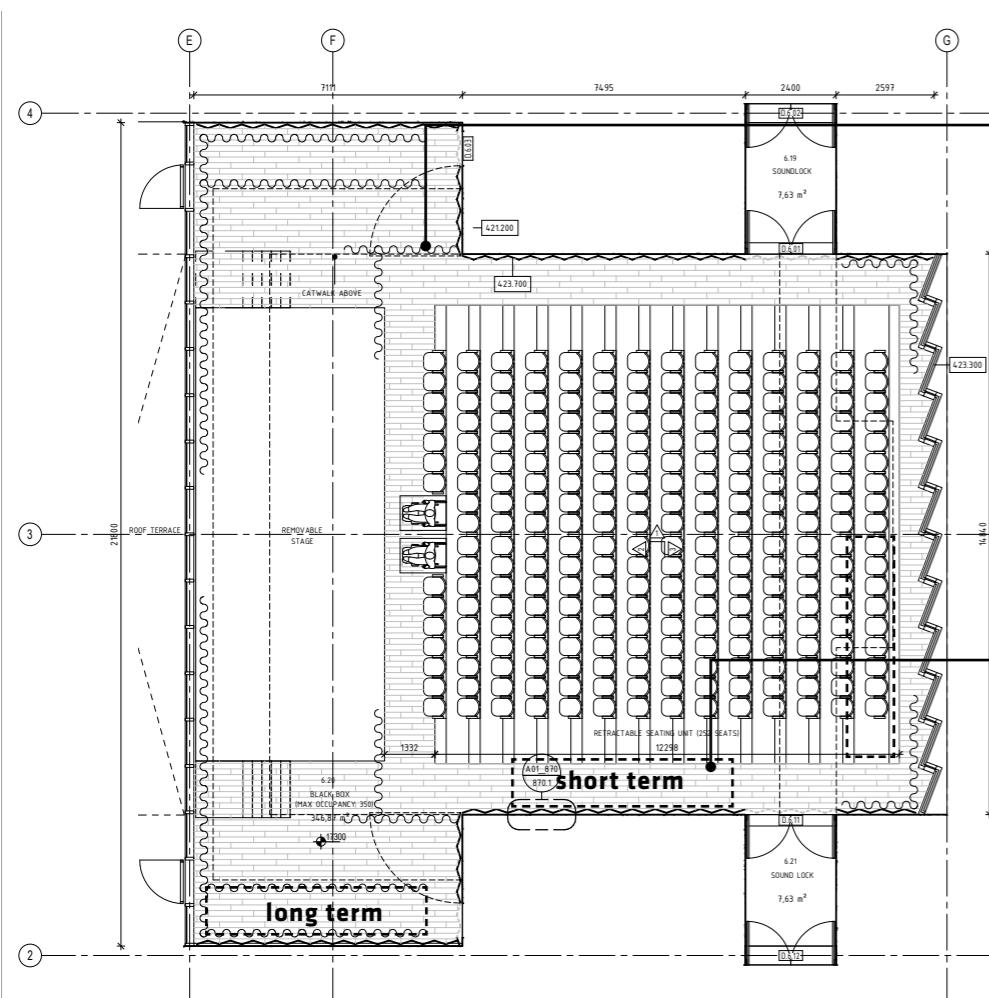
Pjesa e pas bllokut të karrigeve të tribunës do të vishet me të njëjtin sistem me pala si pjesa tjetër e sallës. Këto nuk do të jenë të dukshme kur blloku i karrigeve të jetë i mbështetur në murin respektiv.



KARRIGET E TRIBUNËS TË MBYLLURA – ANA E PASME



KARRIGET E TRIBUNËS TË HAPURA – ANA E PËRPARME



PANELE TË LËVIZËSSHME

Panele të lëvizshme (të veshur me të njëjtin material si të murit) janë të pozicionuar në nuklin kryesor – kjo i lejon që të hapen në mënyrë që të zgjatet sipërfaqja e murit. Kjo i jep një fleksibilitet të shtuar ose të ulur anësoreve të dhomës, në varësi të përdorimit.

POZICIONIMI I KARRIGEVE TË TRIBUNËS

Sistemi me karrige tribune mund të ndahet në dysh dhe të shtyhen kundrejt mureve kryesor respektiv. Dy pozicione janë rezervuar në sallë dhe ato mund të ndryshohen në varësi të kohëzgjatjes dhe kërkesave të sallës.

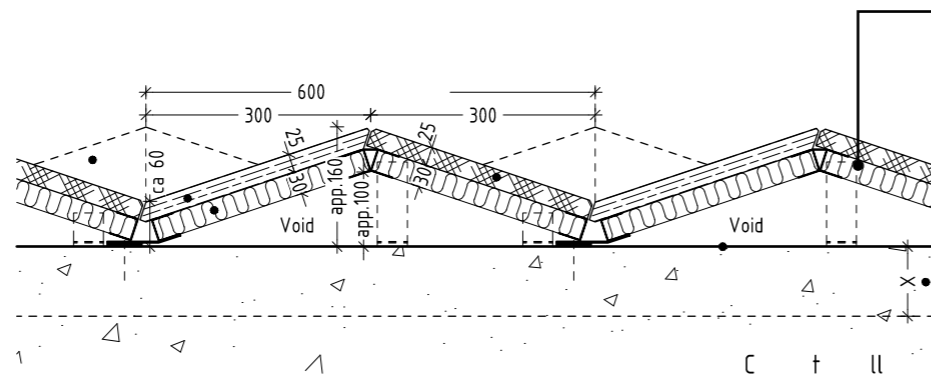
BLACK BOX-i I MADH

Black Box-i i madh është një version i heshtur i Auditorit kryesor ku sipërfaqet e errëta nuk të shpërqëndrojnë nga performanca. Muret dhe tavani janë të përbërë nga panele të vendosur me kënd me rifinitura të ndryshme – dhe ndërkaq me veçori akustike. Këndi krijon një efekt tredimensional të palosjes përgjatë mureve. Duke i sistemuar strategjikisht, ne mund të krijojmë sfondin e përkryer akustik për hapësirën.

Skena është e lidhur dhe e përbashkët me tarracën e jashtme, duke ofruar mundësi dhe fleksibilitet për konfigurime të ndryshme.

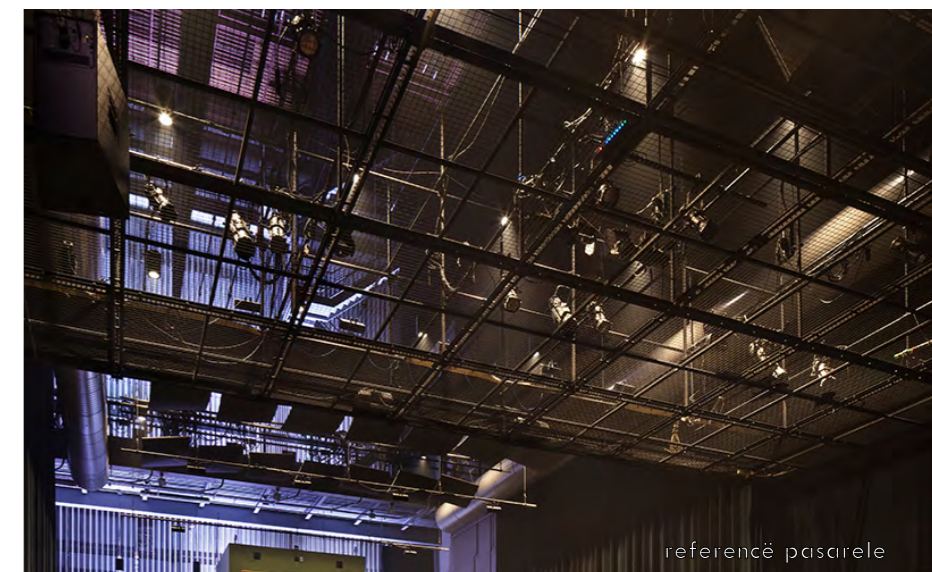
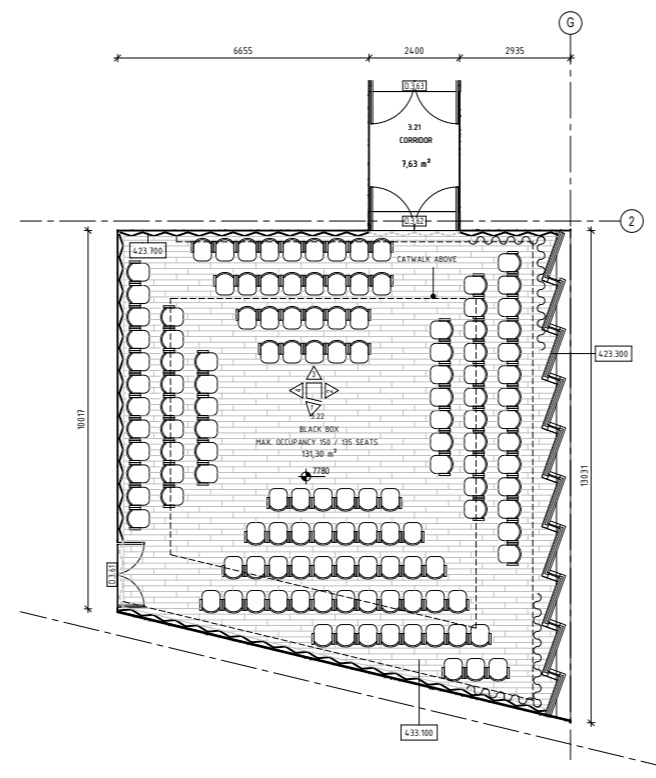
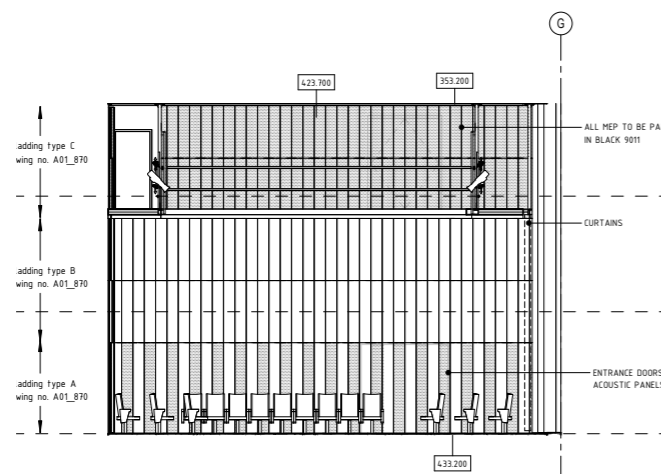
4.3 150 ULËSE - BLACK BOX-i I VOGËL





VESHJE ME PALA

Bashkimi i MDF dhe lidhjes së çimentos akustike me panelet me fibra druri që ndodhen brenda prfilit të palosur, ofron përzierjen e duhur të materialeve reflektuese dhe absorbuese për Black Box-et.



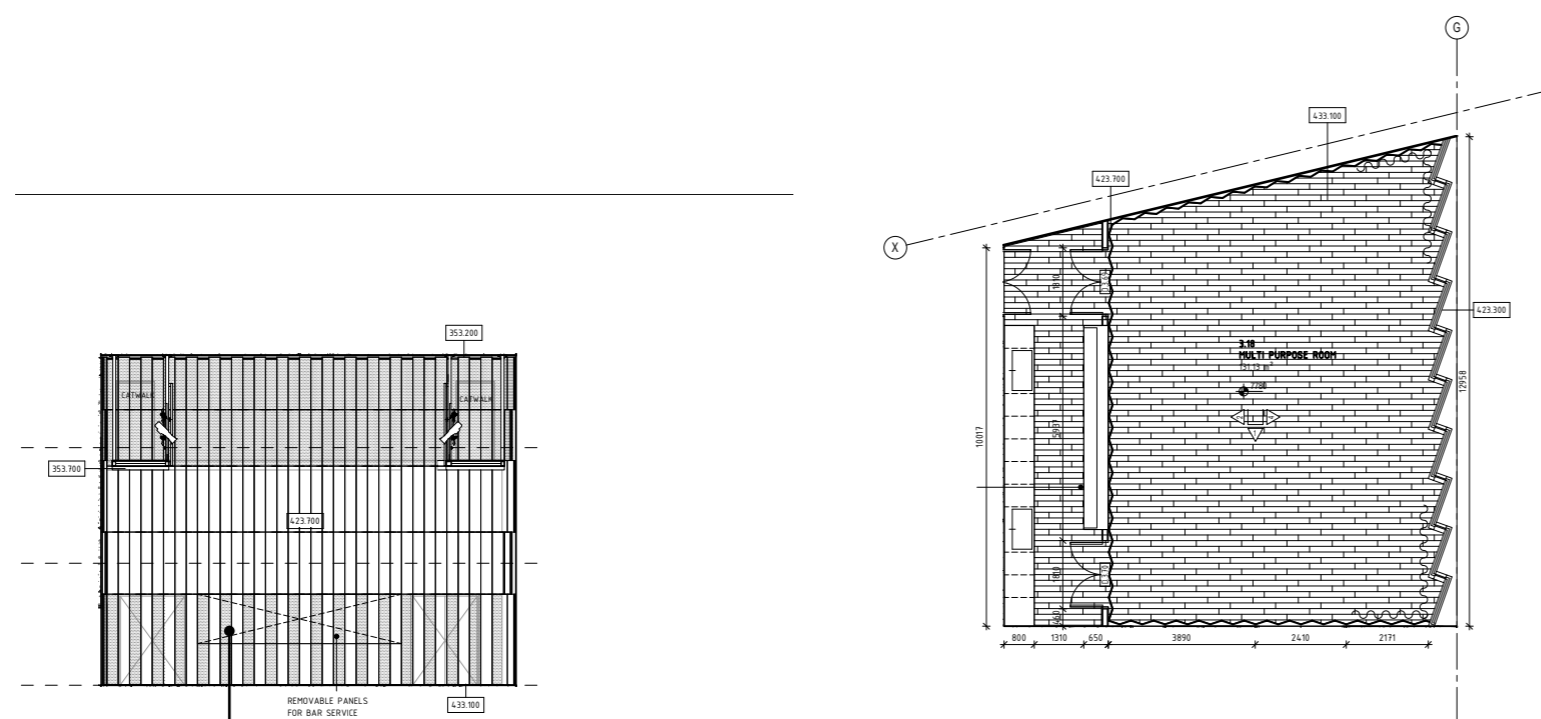
BLACK BOX-i I VOGËL

Black Box-i i vogël ofron të njëjtat rifinitura, pajisje dhe dizajn si Black Box-i i madh, vetëm se në një format më të vogël.

Muret dhe tavani përbëhen nga një sistem panelesh me rifinitura të ndryshme dhe panelet janë vendosur me kënd për të formuar një gjeometri të palosur përgjatë murit, e cila është pak e ngritur.

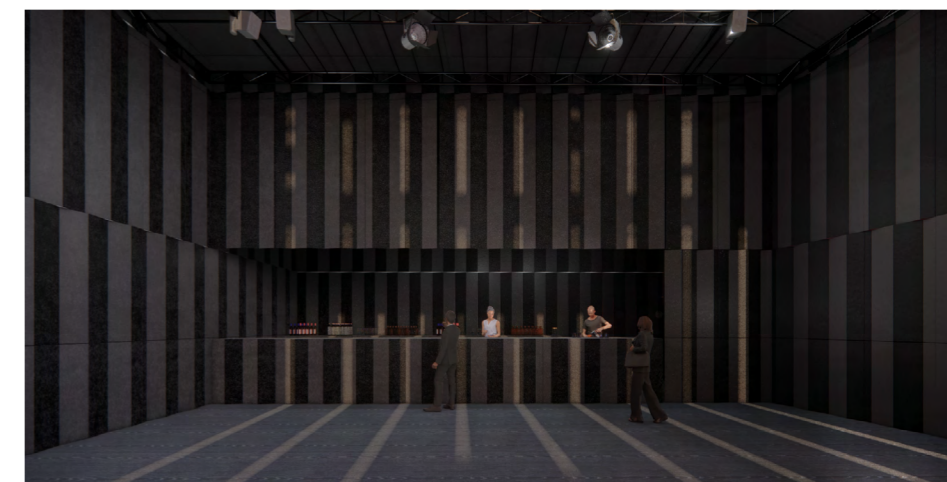
4.4 SALLĒ POLIVALENTE





PANELE TË LËVIZSSHME

Gjatë pushimeve të shfaqjeve, për të mbështetur veprimet e auditorit kryesor, muri mund të hapet dhe të transformohet në një bar. Kur janë të mbyllura, dhoma që krijohet mund të përdoret për prova, shfaqje ose ekspozita.



BAR - E HAPUR



HAPËSIRË PERFORMANCE - E MBYLLUR

SALLA POLIVALENTE

Salla polivalente ka të njëjtat pajisje teknike si Kutia e Zezë e Vogël; përfshirë pasarelat e pajisura me rrjet tubash.

Njësoj si në Black Box-et, muret janë të veshur me mdf të zezë dhe panele fibër-çimento, dhe këtu gjithashtu një perde sa lartësia e sallës mund të vihet para fasadës të veshur me korten, të lyer me llak, për të krijuar errësirë totale.

Muri i pasëm përfshin panele, të cilat mund të hiqen për të zbuluar një bar të plotë.

Ky bar ndihmon foyer-in gjatë pushimeve të shfaqjeve, duke krijuar një lokal të dytë për mysafirët që nuk kanë rezervuar më përpara.

Kur bari nbyllet, salla nuk shfaq asnjë shenjë të tij dhe hapësira mund të përdoret për performanca ose shfaqje.

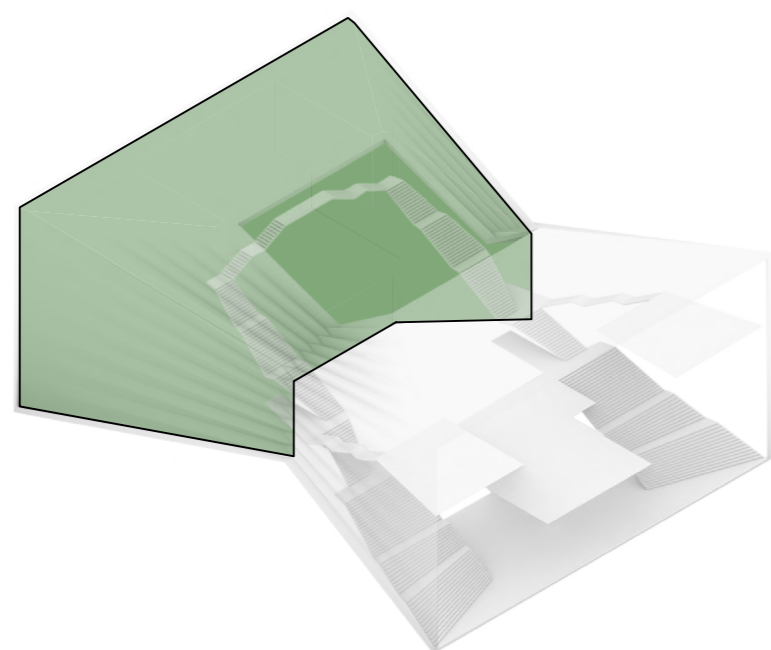
05

HAPËSIRA ADMINISTRATIVE

- 5.1 HYRJA
- 5.2 HAPËSIRA E PROVAVE
- 5.3 WORKSHOP-et
- 5.4 HAPËSIRAT E AKTORËVE
- 5.5 ZYRAT
- 5.6 NYJET HIGJENO SANITARE



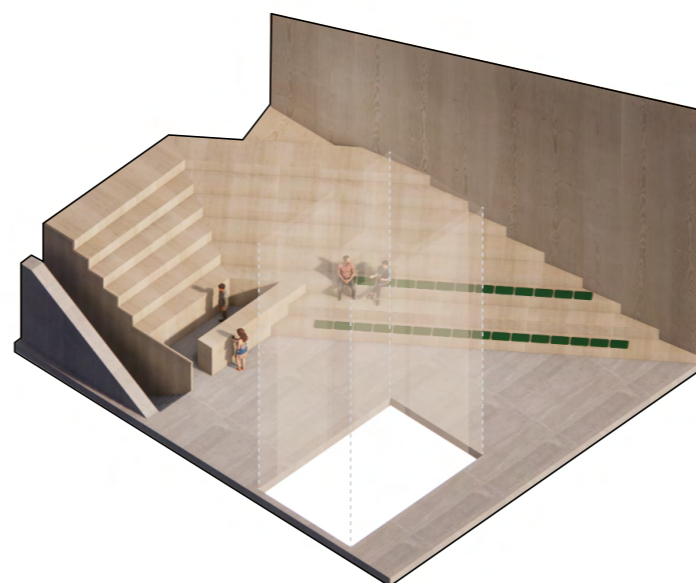
HAPËSIRA ADMINISTRATIVE



MATERIALET

Dhoma e Pushimit – zona ku aktorët presin para, gjatë apo pas një performance- ka frymëzuar dominancën e paletës së materialeve jeshile në zonat e Hapësirës Administrative.

Duke qënë se jeshilja është ngjyra plotësuese e të kuqes – e cila në këtë projekt është përdorur si referencë e “Tapetit të Kuq” në Hapësirën Publike – spektri i ngjyrave i Hapësirës Administrative tregon një përdorim ndryshe të hapësirave.



HYRJA E ADMINISTRATËS

Recepsioni i Hapësirës administrative mirëpret si stafin edhe vizitorët. Shkallët e drurit në krye të murit të pjerrët ofrojnë vendqëndrim informal dhe shndërrohen në banakun e recepsionit dhe rafte librash, të formuar gjithashtu nga profili i pjerrët i murit struktural të brendshëm.

Tavani është i mbuluar me panele akustik gri. Të gjithë ndriçuesit dhe pajisjet teknike duhet të koordinohen për të minimizuar impaktin viziv.

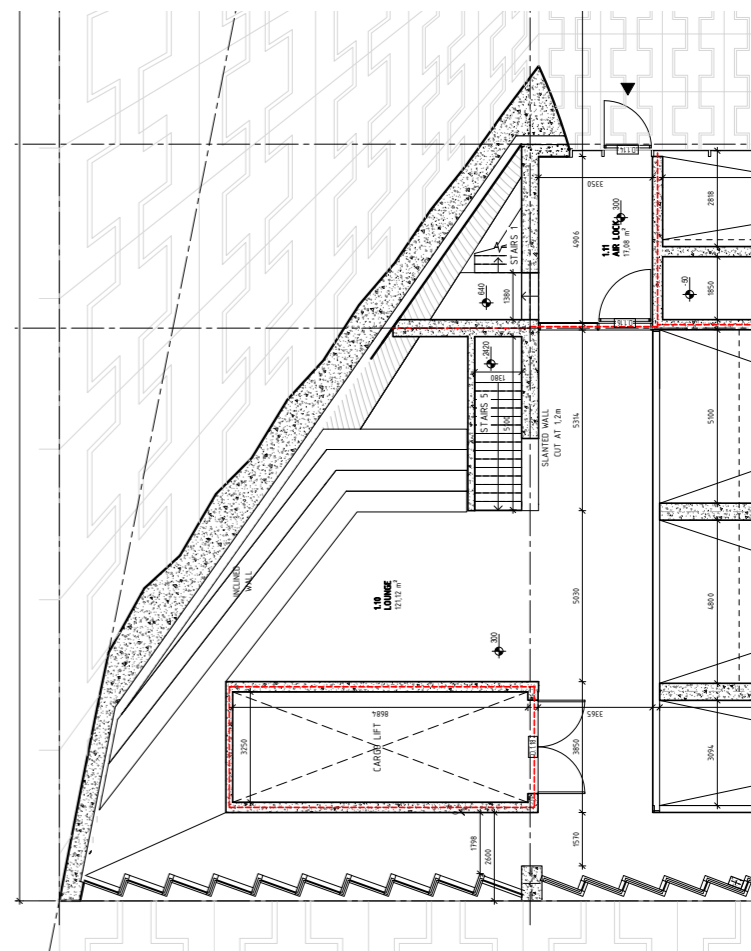


HYRJA E AKTORËVE

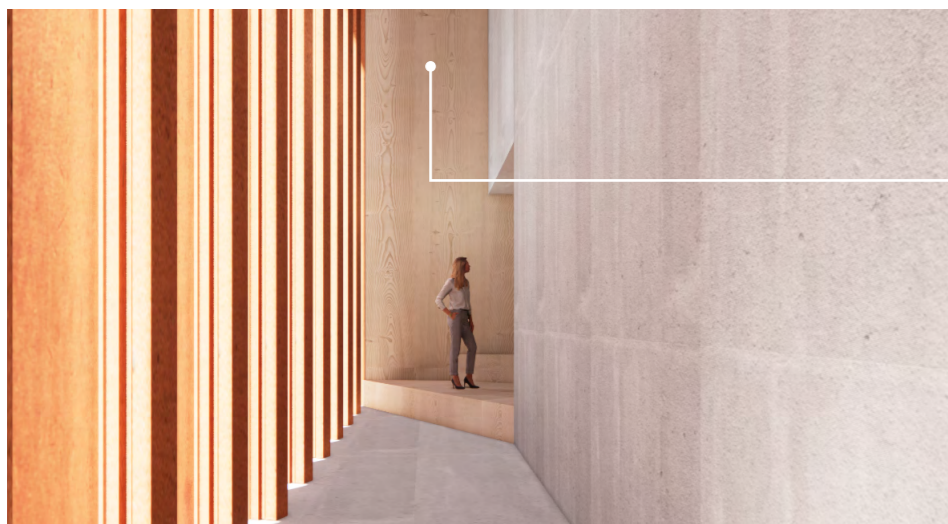
Hyrja në anën tjetër është pa staf dhe kryesisht do të përdoret nga interpretuesit. Një zonë lounge-i ofron një vendtakim jozyrtar gjatë rrugës për në hapësirat e provave në podrum, ose për dhomat e zhveshjeve dhe hapësirat e performancës në katet e sipërme.

Nga ana e kundërt e hapësirës, pamje të hapësirës së provave ofrohen përmes fasadave të mëdha prej xhami.

5.1 HYRJA

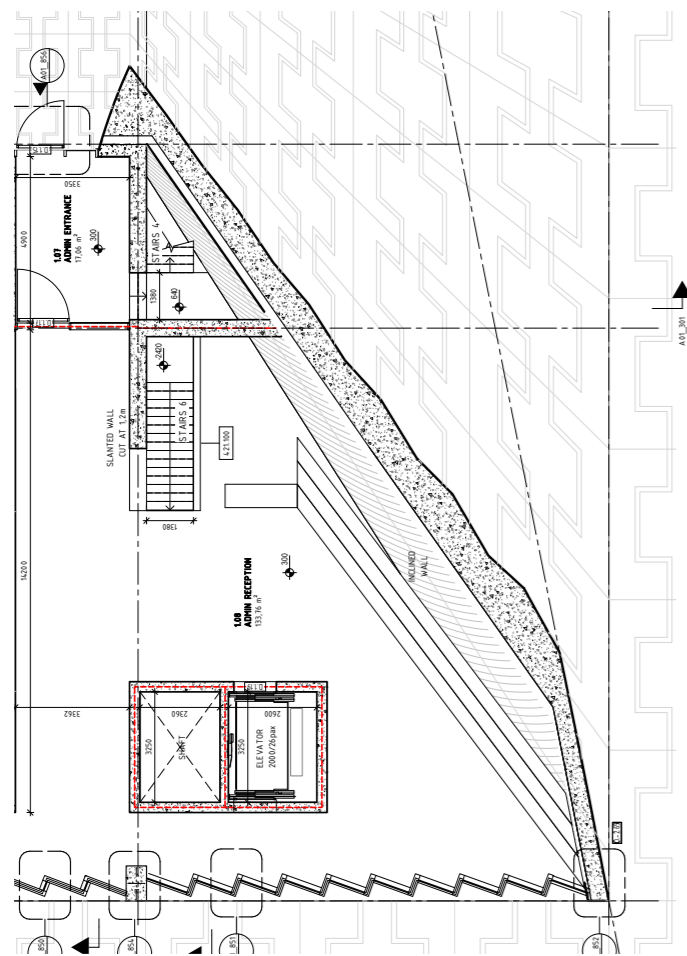


1:250_KATI PËRDHE



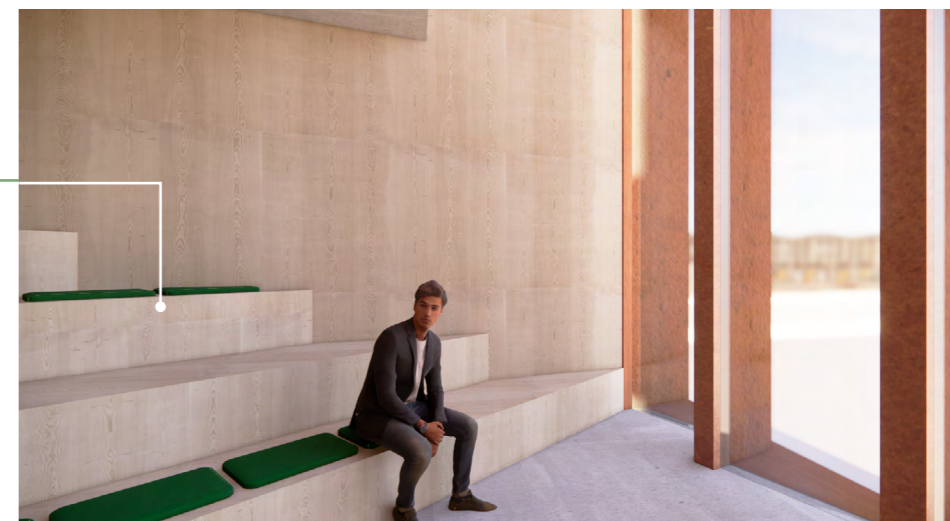
LARTËSI DYFISHE

Përgjatë fasadës, soleta e sipërme shtyhet pas, duke ndriçuar hapësirën me dritë natyrore.



1:250_KATI PËRDHE

SHKALLË DRURI
 Shkallët prej druri përgjatë murit të pjerrët vazhdojnë deri në fasadën e xhamit dhe ofrojnë hapësira pritjeje për vizitorët.



5.2 HAPËSIRA E PROVAVE

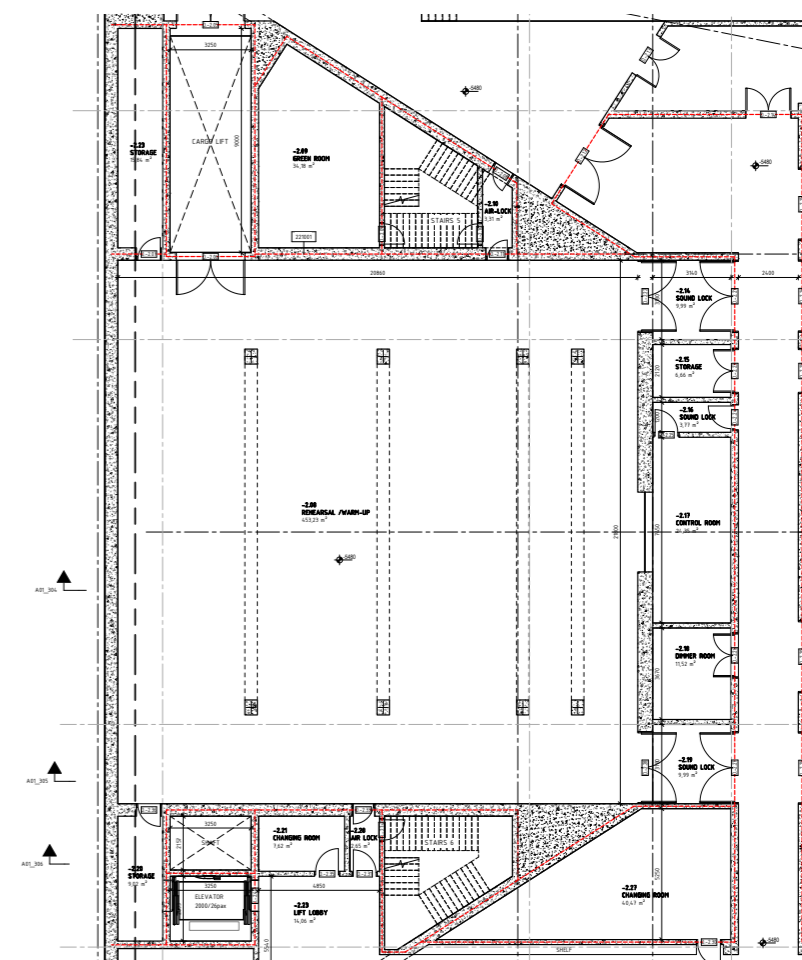


DYERT
Dyert janë të veshura
me të njëjtën
gjeometri të palosur dhe
materiale
si pjesa tjetër e dhomës



DRITARJA

Korniza e dritares është e vendosur në mënyrë perfekte midis soletës dhe kolonës në mënyrë që të ruhet një vendosje e rrafshët e elementëve në interior e cila vazhdon deri tek dera e aksesit në fasadën e hyrjes.



1:250_B2

HAPËSIRA E PROVAVE

E vendosur në podrum, hapësira e provave imiton në mënyrë të përkryer skenën e auditorit kryesor sipër saj. Lartësia e saj trefishe lejon ndriçimin natyral, ndërkohë që ruan një lidhje në nivel me hapësirat materialeve të skenës dhe kostumeve, workshop-eve dhe depove. Kolonat dhe trarët e thellë (që mbajnë gropën e skenës) janë me beton në dukje. Panelët akustik dhe dyshemeja e drurit janë të dyja jeshile. Hapësira e provave është vizualisht e lidhur me katin përdhe përmes një çare në dysheme. Ndarja akustike arrihet nëpërmjet një smalti të vendosur në skajin e jashtëm të kolonave.