

---

# RAPORTI VNM-së PËR PROJEKTIN

SHËRBIME PROJEKTIMI PËR HARTIMIN E PROJEKTIT "NDËRTIMI I I BLOKUT "KAMEZ 1,2", BLOKUT "KAMEZ 2", BLOKUT "FRUTIKULTURE" BLOKUT "FRUTIKULTURE(2), RRUGA "SKENDERBEU", BLOKUT "BATHORE6", BLOKUT "BATHORE 1", BLOKUT "BATHORE 4", RRUGA "KONGRESI I DIBRES", BLOKUT "VALIAS I RI", BLOKUT "VALIAS", RRUGA "KUJTESA+RRUGICAT", RRUGA "HARKU I TRIUMFIT", RRUGA "KOZARE +MBRAPA PALLATEVE", RRUGA "ARGJINATURA" , NJËSIA ADMINISTRATIVE KAMEZ, BASHKIA KAMEZ".

Baza ligjore:

VKM Nr. 686, date: 29.7.2015, "Per miratimin e rregullave, te pergjegjesive e te afateve per zhvillimin e procedures se vleresimit te ndikimit ne mjedis dhe procedures se transferimit te vendimit e deklarates mjedisore"

Ligji Nr. 12/2015 "Për disa ndryshime në ligjin Nr. 10 440, date: 07.07.2011, "Per Vleresimin e Ndikimit ne Mjedis", Shtojca II, Pika 10. Prodhime infrastrukturore / b) Projekte për zhvillime urbane, duke përfshirë dhe ndërtimin e qendrave tregtare dhe parkimet për makinat

*Zhvillues: BASHKIA KAMEZ*

*Vendodhja: KAMEZ ALBANIA*

## PERMBAJTJA

### 1. INFORMACION PER QELLIMIN E VNM-se DHE METODIKEN E ZBATUAR

- Përshkrim të qëllimit dhe objektivave të VNM-se
- Kuadri Ligjor Mjedisor dhe Institucional
- Kuadri Ligjor nderkombetar

### 2. VLERESIMI MJEDISOR I PROJEKTIT

- Një përshkrim i shkurtër i mbulesës bimore të sipërfaqes ku propozohet të zbatohet projekti, shoqëruar dhe me fotografi;
- Informacioni për praninë e burimeve ujore në sipërfaqen e kërkuar nga projekti dhe në afërsi të tij;
- Një identifikim i ndikimeve të mundshme negative në mjedis të projektit, përfshirë ndikimet në biodiversitet, ujë, tokë dhe ajër;
- Një përshkrim i shkurtër për shkarkimet e mundshme në mjedis, të tilla si: ujëra të ndotura, gaze dhe pluhur, zhurmë, vibrime, si dhe për prodhimin e mbetjeve;
- Informacioni për kohëzgjatjen e mundshme të ndikimeve negative të identifikuara;
- Të dhëna për shtrirjen e mundshme hapësinore të ndikimit negativ në mjedis që nënkupton distancën fizike nga vendndodhja e projektit dhe vlerat e ndikuara që përfshihen në të;
- Mundësinë e rehabilitimit të mjedisit të ndikuar dhe mundësinë e kthimit të mjedisit të ndikuar të sipërfaqes në gjendjen e mëparshme dhe kostot financiare të përafërta për rehabilitimin;
- Masat e mundshme për shmangien dhe zbutjen e ndikimeve negative në mjedis;
- Ndikimet e mundshme në mjedisin ndërkufitar (nëse projekti ka natyrë të tillë);
- Kopje të certifikatës së specialistit/ëve për vlerësimin e ndikimit në mjedis dhe auditimin mjedisor, që ka hartuar raportin paraprak të VNM-së.

### 3. PLANI I MENAXHIMIT MJEDISOR DHE SOCIAL

## **HYRJE**

Vlerësimi i Ndikimit Mjedisor identifikon, përshkruan dhe vlerëson efektet direkte të projektit tek njerezit, flora dhe fauna, ujërat sipërfaqësore dhe nëntokësore, klimën, terrenin dhe ndërtimi tij si dhe ndërveprimin e këtyre faktorëve me trashëgimime kulturore, sociale dhe mjedisore. Kjo temë është bazuar në parimet e veprimeve të parandalimit, dhe si e tillë politika më e mirë konsiston në mënjanimin e ndotjes dhe problemeve të tjera që janë ngritur.

Studimi i Vlerësimit të Ndikimit në Mjedis (VNM) siguron një përmbledhje të të dhenave ekzistuese dhe informacion mbi kushtet e vendit të zhvillimit të aktivitetit duke përfshirë kushtet fizike atmosferike dhe të burimeve ujore dhe biologjike, burimet kulturore dhe gjendjen social-ekonomike të zones. Në procesin studimor të VNM perdoren informacioni dhe të dhenat ekzistuese dhe të perfituara rishtas mbi kushtet e vendit, se bashku me standardet dhe normat e zbatueshme për të vlerësuar impaktet potenciale mjedisore dhe sociale të fasiliteve të propozuara. Ky raport hartohet mbi bazën e mbrojtjes së mjedisit dhe në funksion të institucioneve vendim - marrese për licensimin ose jo të aktiviteteve të ndryshme. VNM është një proces sistematik për të përcaktuar dhe vlerësuar efektet apo ndikimet në mjedis të një veprimi apo projekti të caktuar. Në një situatë normale, ky proces aplikohet përpara se të merren vendimet dhe të fillojnë angazhimet për realizimin e projektit. Por sidoqoftë, dhe në çdo kohë, efektet sociale, kulturore dhe shëndetësore janë konsideruar si pjesë integrale e VNM-së.

## **INFORMACION PER QELLIMIN E VNM-se DHE METODIKEN E ZBATUAR**

VNM gjithashtu përfshin parashikimin dhe planifikimin e masave zbutëse, reduktuese dhe eliminuese të ndikimeve të projektit në mjedisin fizik dhe social me qëllim përmirësimin e cilësisë dhe qëndrueshmërisë së mjedisit nëpërmjet:

1. Marrjes në konsideratë të çështjeve të mjedisit që në fazën e përgatitjes së propozimeve në projekt.
2. Shqyrtimit të alternativave të ndryshme brenda projektit
3. Të japë një gjendje sa më reale nga pikëpamja e ndikimit dhe impaktit në mjedis nga aktiviteti që do zhvillohet.
4. Analizimin e faktorëve pozitivë dhe negativë mjedisorë, marrjen e masave zbutëse, reduktuese dhe eliminuese për ndikimet negative.
5. Nxjerrjes në dukje dhe vlerësimin cilësor të ndikimeve në mjedis të projektit.
6. Propozime dhe rekomandime të masave zbutëse të ndikimit në projekt.

## **OBJEKTIVAT AFATSHKURTER TE VNM -se JANE**

1. Përmirësim nga pikëpamja mjedisore të projektit të propozuar;
2. Të hartojë plane për menaxhimin e mjedisit dhe aksidenteve në vendin e punës;
3. Të hartojë planin për monitorimin e mjedisit për të mbajtur nën kontroll ndikimet;
4. Të informojë institucionet vendore, komunitetin dhe grupet e tjera të interesit për zhvillimin e projektit;
5. Të nxjerrë konkluzione dhe rekomandime mbi rëndësinë e projektit në lidhje me ndikimet negative dhe pozitive si dhe rëndësinë sociale të tij.
6. Objektivat e Vlerësimit të Ndikimit në Mjedis përfshijnë përcaktimin, përshkrimin dhe vlerësimin e ndikimeve të pritshme të drejtpërdrejta e jo të drejtpërdrejta mjedisore gjatë zbatimit apo mos zbatimit të projektit.
7. Të minimizojë ndikimet e drejtpërdrejta në mjedis dhe në radhë të parë në elementet prioritarë si ruajtja e tokës, kontrolli i zhurmave, dhe ruajtja e cilësisë së ujit dhe ajrit.
8. Të ruajë ose rehabilitojë mjedisin natyror përmes elementeve të reja të ndërhyrjes pozitive, punimeve të veçanta në kuadër të projektit ose paralel me të, të cilët sigurojnë vijueshmërinë e qëndrueshme të mjedisit biologjik duke përfshirë faunën dhe florën në mjediset përreth zonës së marrë në konsideratë.
9. Të japë informacion mbi vendndodhjen e impiantit dhe të analizojë tiparet mjedisore

10. Siguron qe burimet natyrore jane perdorur ne menyren e duhur dhe me eficence;
11. Siguron qe eshte perzgjedhur alternativa me e mire e vendodhjes se projektit.
12. Siguron qe jane marre ne konsiderate teknikat me te mira te disponueshme te teknologjise se propozuar per tu aplikuar.

### **Objektivat afatgjate te VNM jane:**

Siguron dhe mbron shendetin e njeriut;  
Parashikon dhe parandalon ndryshimet/demtimit e pakthyeshme te mjedisit;  
Permireson aspektet sociale-ekonomike te projektit;  
Ndhmon ne realizimin e parimit te zhvillimit te qendrueshem te mjedisit;

### **Pershkrim i metodikes se zbatuar per hartimin e raportit te VNM-se.**

Për vlerësimin e ndikimeve në mjedis të projektit u ndoqën hapat e mëposhtme:  
Njohja dhe studimi i projektit, teknologjia e tij;  
Njohja me infrastrukturën ekzistuese ;  
Njohja me natyrën e operacioneve të nevojshme në mjedis;  
Njohja me vlerat natyrore dhe mjedisore të zonës dhe sipërfaqes;  
Historiku i ndërveprimit mjedisor;

### **PËRSHKRIM I LEGJISLACIONIT NË FUQI**

Seksioni i mëposhtem i këtij raporti paraqet në mënyrë përmbledhese ligjet dhe normat përkatëse që janë marre në konsideratë. Miratuar në vitin 1998, Kushtetuta e Shqipërisë përcakton kornizën e përgjithshme për mbrojtjen e mjedisit, si dhe miraton parimet e zhvillimit të qëndrueshëm dhe menaxhimin e qëndrueshëm të burimeve natyrore, si dhe të drejtën e publikut për lirinë e informacionit mbi mjedisin.

Kuadri ligjor vendor Legjislacioni mjedisor është ndertuar për të mbrojtur dhe parandaluar komponente të veçante dhe të rëndësishme të mjedisit. Kështu, ndër me specifiket mund te përmendim:

Kështu, ndër me specifiket mund te përmendim:

Ligjin Nr. 10 431, date 9.6.2011 "Per mbrojtjen e Mjedisit"

Ligji Nr.10 440, date 7.7. 2011, "Per vleresimin e ndikimit ne mjedis".

Ligj Nr. 10448, date 14.07.2011 "Per lejet e mjedisit"

Ligji Nr. 10 463, date 22.9. 2011 "Per menaxhimin e integruar te mbetjeve"

Vendim Nr. 177, date 6.3.2012 "Per ambalazhet dhe mbetjet e tyre"

Ligj Nr. 10119 date 23.04.2009 "Per planifikimin e territorit"

ligjit nr. 10266 datë 15.04.2010 "Për mbrojtjen e ajrit nga ndotja"

Ligji Nr.9587, date 20.07.2006, "Per mbrojtjen e biodiversitetit"

Ligji Nr.10 081, date 23.02.2009 "Per Licencat, autorizimet dhe lejet ne Republiken e Shqiperise".

VKM Nr. 686, date 29.07.2015, "Per miratimin e rregullave, te pergjegjesive e te afateve per zhvillimin e procedures se vleresimit te ndikimit ne mjedis (VNM) dhe procedures se transferimit te vendimit e deklarates mjedisore".

Vendim i KM Nr.1189, Date 18.11.2009 "Per Rregullat Dhe Procedurat Per Hartimin Dhe Zbatimin e Programit Kombetar Te Monitorimit Te Mjedisit"

Vendimi i KM Nr. 805, dt 04.12.2003 "Per miratimin e listes se veprimtarive, qe ndikojne ne mjedis, per te cilat kerkohet Leje Mjedisore".

VKM-së nr. 435 datë 12.09.2015 "Për miratimin e normave të shkarkimeve në ajër në Republikën e Shqipërisë".

Vendimi i KM Nr.247, date 30.04.2014 "Per terheqjen e mendimit te publikut ne vendimmarrje per mjedisin".

Vendim i KM Nr. 123, date 17.2.2011 "Per menaxhimin e zhurmave"

Vendim i KM Nr. 313, dt. 09.05.2012 "Per rregulloren e mbrojtjes se publikut nga shkarkimet ne mjedis"

Vendim i KM Nr. 99, date 18.2.2005 "Per miratimin e katalogut shqiptar te klasifikimit te mbetjeve"

Vendim i KM Nr. 177, date 31.3.2005 "Per normat e lejuara te shkarkimeve te lengeta dhe kriteret e zonimit te mjediseve ujore pritese"

Vendim i KM Nr. 538 dt.26.05.2009 "Per licencat dhe lejet qe trajtohen nga apo nepermjet QKL dhe disa rregulla te tjera"

Vendim i KM Nr. 16, date 14.01.2012 "Per te drejten e publikut per te pasur informacion mjedisor"

Vendim Nr. 676, date 20.12.2002 "Per shpalljen e zonave te mbrojtura monument natyror"

VKM Nr. 575, date 24.06.2015, "Per menaxhimin e mbetjeve inerte"

Udhëzim Nr. 8, dt.27.11.2007 "Per nivelet kufi te zhurmave ne republiken e shqiperise.

Ne parlamentin Shqiptar jane miratuar edhe disa ligje ne kuader te perfshirjes se vendit tone ne Protokolle dhe marreveshje te ndryshme. Nder to permendim:

Ligji Nr. 9672 date 26.10.2000: "Per ratifikimin e konventes se Aarhusit" Per te drejten e publikut per te pasur informacion dhe perfshirjen ne vendimarrje, si dhe per tiu drejtuar gjykates per ceshtjet e mjedisit.

Ligji Nr. 9334 date 16.12.2004: "Per aderimin e Republikes se Shqiperise ne Protokollin e Kiotos" ne konventen per ndryshimet klimatike (UNFCCC).

Ligji Nr. 9424 date 06.10.2005: "Per ratifikimin e protokollit te vleresimit strategjik mjedisor".

Ligji Nr. 9486 date 06.03.2006: "Per aderimin e Republikes se Shqiperise ne Amendamentin e Pekinit per protokollin e Montrealit" Per substancat qe hollojne shtresen e Ozonit.

Ligji Nr. 9548 date 01.06.2006: "Per aderimin e Republikes se Shqiperise ne protokollin per regjistrat e shkarkimit dhe transferimit te ndotesve"

Hartimi i kesaj VNM -je dhe zbatimi i ketij projekti është i mbikqyrur nga disa institucionet qendrore dhe ato lokale për zbatimin me rigoroz të të gjitha ligjeve dhe normave të parashtuara në ligjet perkatese sipas institucioneve dhe kopentecave te tyre. Hartimi i ketij raporti vnm është bërë në përputhje me ligjin nr. 10 440, datë 07.07.2011,"për vlerësimin e ndikimit në mjedis ", ku sipas shtojcave të ketij ligji, përcaktohen edhe projektet që i nënshtrohen procedures se vlerësimit të ndikimit në mjedis, dhe projekti në fjale i nënshtrohen procedures paraprake të vlerësimit të ndikimit në mjedis Shtojca II, Pika 10. Prodhime infrastrukturore , b) Projekte për zhvillime urbane, duke përfshirë dhe ndërtimin e qendrave tregtare dhe parkimet për makinat

## **KUADRI LIGJOR NDERKOMBETAR**

Raporti i VNM-se për projektin në fjalë, merr në konsideratë dhe mundohet të përqsë pjesë të tij me legjislacionin e BE mbi probleme mjedisore dhe jo vetëm. Direktivat me kryesore :

Direktiva e KE 1999/30/CE 22 Prill 199, për vlerat kufi për dioksidin e squfurit, dioksidin e azotoit dhe oksidin e azotit, PM dhe plumbit.

Direktiva 2000/60/CE e Parlamentit dhe e Këshillit të Europës,Kuadri ligjor për veprimet e komunitetit ne fushën e politikës së ujrave.

Direktivës KE 42/2001 (të Këshillit të Evropës), mbi VNMS dhe VSM.

Direktiva 2008/50, CE, e Parlamentit dhe e Këshillit të Evropës (21 Maj 2008) "Mbi cilësinë e ajrit në mjedis, për një ajër më të pastër për Evropën".

Direktiva 75/442/CEE e Këshillit e datës 14 Korrik 1975, Mbi Mbetjet.

Direktiva 91/689/CEE e Këshillit e datës 12 Dhjetor 1991, Mbi Mbetjet e Rrezikshme.

Direktiva 2001/42/CE e Këshillit dhe e parlamentit Evropian e datës 27 qershor 2001, Mbi vlerësimin e Pasojave te Planeve dhe Programeve te Caktuara mbi Mjedisin.

Direktiva 85/337/CEE e Këshillit e datës 27 Qershor 1985, Mbi Vlerësimin e Pasojave të Disa Projekteve Publike dhe Private mbi Mjedisin.

Direktiva e Këshillit 96/62/EC Mbi vlerësimin dhe menaxhimin e cilësisë së ajrit në mjedis.

Direktiva 1999/30/CE, Në lidhje me vlerat kufi për NO2, NOx, SO2, lëndët grimcore dhe Pbnë ajër.

Direktiva e Komisionit Evropian CEE/CEEA/CE 78/659 per cilesine e ujerave te embla

Direktiva 99/61/CE Për gropat e mbetjeve.

a. **Një përshkrim i shkurtër i mbulesës bimore të sipërfaqes ku propozohet të zbatohet projekti, shoqëruar dhe me fotografi;**

Zona ndodhet në Njësinë Administrative Kamez.



Fig. 1 Rr. Argjinatura

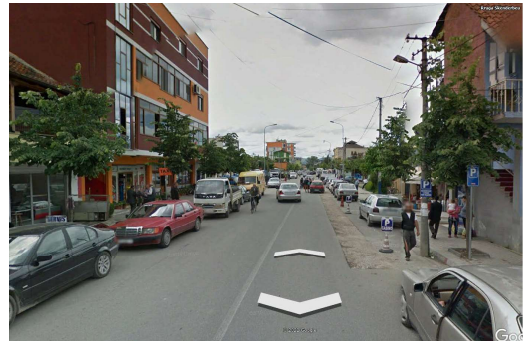


Fig. 2 Rr. Skenderbeu



Fig. 3 Rr. Kongresi i Dibres



Fig. 4 Rr. Kujtesa

FLORA

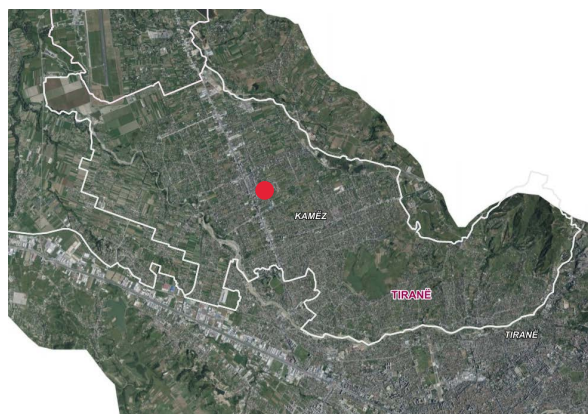
Nga sipërfaqia totale prej 1.586 km<sup>2</sup> qarkun e Tiranës, pyjet mbulojnë 32% të kësaj sipërfaqe. Gjendja e këtyre në përgjithësi është e mirë. Një pjesë e rëndësishme e fondit pyjor në qarkun e Tiranës përbëhet nga zonat që kanë statusin e zonave të mbrojtura. Në territor gjendet një shumëllojshmëri e bimëve dhe kafshëve të egra që formojnë habitatet e tyre natyrore. Vegjetacioni është i larmishëm dhe fillon që nga zonat bregdetare dhe deri në majat më të larta të maleve të këtij qarku. Struktura pyjore përbëhet nga Pisha e egër, Pisha e butë, Plepi, Selvia, Akacia dhe shkurret e Makias.

FAUNA

Në zonat pyjore të qarkut jetojnë kafshë të ndryshme si ujku, dhelpira, derri i egër, arriu i murrmë, lepuri i egër, macja e egër dhe një numër i shumë shpendësh. Habitatet natyrore janë një pasuri e paçmuar që ndikon në cilësinë e mjedisit të këtij qarku. Prandaj mbrojtja e biodiversitetit të zonës përbën një prioritet dhe është e kushtëzuar drejtpërdrejt nga ruajtja e habitateve natyrore të kësaj zone.

b. **Informacioni për praninë e burimeve ujore në sipërfaqen e kërkuar nga projekti dhe në afërsi të tij;**

Në zonën e zbatimit të këtij projekti nuk ka burime ujore të identifikuara, ato ndodhen në distancë.



c. ***Një identifikim i ndikimeve të mundshme negative në mjedis të projektit, përfshirë ndikimet në biodiversitet, ujë, tokë dhe ajër;***

Aktivitetet që do të japin ndikime të mundshme negative në mjedis gjatë të gjitha fazave të zbatimit të projektit, asaj parapregatitore, të ndërtimit të objektit janë veprimtaritë si:

- punime prishje, germimi;
- transport lëndesh ndertimi;
- krijim mbeturinash te ngurta e te lengeta; etj.

### **Ndikimi mbi atmosferën**

Efektet e shkaktuara nga zbatimi i projektit mbi cilësinë e ajrit janë të kufizuara në periudhën e kryerjes së punimeve për ndërtimin per objekteve. Emetimet ne ajer do te vijne nga perhapja e pluhurave te materialeve te ndertimit dhe materialit te germuar te siperfaqes se tokes . Nga punimet ndertuese do te kete perhapje te pluhurave nga qarkullimi i mjeteve, perdorimi i reres, zhavorrit,proceset e betonimit dhe shtrimit te siperfaqeve perreth,si dhe nga transporti i dheut te germuar. Gjithashtu djegia e lendes djegese qe do te vije nga automjetet e renda te punimeve.

Ndër efektet kryesore janë:

- Përhapja e pluhurit gjatë fazës së prishjes se objektit ekzistues dhe gërmimit të sipërfaqes së tokës dhe pluhurat e materialeve që do të përdoren gjatë ndërtimit të objektit
- Cilrimi i gazeve të djegies nga proceset e ndryshme dhe motorët e makinerive që do të përdoren ,
- Ndikimi i erës në përhapjen e pluhurit në ajër

Impakti i projektit mbi cilësinë e ajrit mund të konsiderohet i pranueshëm.

### **Shkarkimet ne ujë**

Nuk kemi ndotje te ujerave nentokesore. Ujerat qe dalin nga aktiviteti i ndertimit te objektit jane ujera te cilat lindin si rrjedhoje e aktivitetit te lagies se kantierit, larjes se gomave te automjeteve dhe ujerat e rreshjeve nga



kushtet atmosferike. Gjate ndertimit, ne varese edhe te rreshjeve te shiut, mund te grumbullohet sasi e konsiderueshme e ujerave dhe si rrjedhoje mund te jete i nevojshem grumbullimi i ketyre ujerave dhe orientimi i tyre ne sistemin e kanalizimeve, pjeserisht ato filtrojne nentoke. Si rrjedhoje, punimet e ndertimit nuk duhet te tejzgjaten dhe te kalojne afatet e percaktuara ne lejen e ndertimit. Nuk duhet te shkarkohen lende te demshme ne mjedisin e kantierit pasi mund te filtrojne se bashku me ujerat e rreshjeve dhe si rrjedhoje te ndosin ujerat nentokesore. Ne kantier nuk do te magazinohen materiale te rrezikshme dhe si rrjedhoje nuk do te kete ndotje te ujerave nentokesore ose siperfaqesore. Mundesite e ndotjes, mund te vijne vetem nga derdhja e hidrokerbureve ose e lubrifikanteve gjate furnizimit te mjeteve te renda te punes. Nje faktor tjetër mund te jene ujerat e pastrimit e te larjes se kazaneve te betoniereve gjate shkarkimit te betonit ne kantier. Keto te fundit, nuk duhet te shkarkojne ujerat ne cdo mjedis rrethanor, ato duhet te shkarkohen ne mjedise te caktuara dhe ne kantieret e prodhimit te betonit. Punimet e themeleve do te jene per nje periudhe kohore teper te shkurter dhe mundesia e ketyre ujerave zvogelohet ndjeshem.

### **Ndikimet ne tokë**

Ndikimet në tokë do të jenë negative gjatë ndërtimit të objektit. Mund të kemi:

- Ndryshim i topografisë lokale të tokës
- Erozioni i tokes shkaktuar nga gërmimet që do të kryhen por edhe humbje e qendrueshmerise se truallit
- Ngjeshja e tokës nga mjetet qarkulluese në zonën rreth objektit gjatë punimeve të ndertimit;
- Shkarkimi/clirimi aksidental gjatë transportit i lëndëve djegëse, vajore, kimike, lëndëve të rrezikshme, etj ne tokë,

Do të realizohen punime gërmimi dhe teracimi të terrenit.

Impakti i projektit mbi tokën mund të konsiderohet i pranueshëm.

### **Mbetjet e prodhuara**

Në bazë të VKM Nr. 99, datë 18.2.2005 “Për miratimin e katalogut shqiptar të klasifikimit të mbetjeve”, mbetjet e ngurta qe do te prodhohen nga ndertimi do te jene mbetje te tilla si:

17 Mbetjet e ndërtimit (përfshirë dheun e gërmuar dhe inertet nga prishjet);

17 02 03 plastike,

15 01 01 materiale letre e kartoni,

17 04 07metale,

17 02 01 mbetje organike

17 09 04materiale inerte te prodhuara nga punimet,

17 04 05hekur,

17 01 01beton, asfaltobeton, si dhe

17 05 04dheu qe do te largohet nga sheshi i ndertimit

20 Mbetjet komunale (mbetjet e familjeve, dhe mbetje të ngjashme tregtare, industriale dhe institucionale)

Grumbullimi i mbetjeve duhet te jete i diferencuar qe ne vendburim. Mbetjet inerte,dheu i germuar, dhe mbetjet e ambalazheve te paletave te materialeve te ndertimit duhet te trajtohen ne menyre te vecante.Mbetjet duhet të dërgohen në një landfill të miratuar.

Depozitim i mbetjeve inerte do të bëhet ne perputhje me VKM Nr.575,date 24.06.2015 “Per miratimin e kerkesave per menaxhimin e mbetjeve inerte”.

**Transporti i mbetjeve inerte do të bëhet me mjete teknologjike të pajisur me licensë të tipit III.2.B në bazë të ligjit Nr. 10463, date 22.09.2011, “Per menaxhimin e integruar te mbetjeve” i ndryshuar dhe të shoqërohet me plotësimin e shtojcës 1 të VKM nr.229, datë 23.04.2014 “Për miratimin e rregullave për transferimin e mbetjeve jo të rrezikshme dhe të dokumentit të transferimit të mbetjeve jo të rrezikshme” si dhe VKM nr.371, datë 11.06.2014“Për percaktimin e rregullave per dorezimin e mbetjeve të rrezikshme dhe miratimin e dokumentit të dorezimit të mbetjeve të rrezikshme” .** Impakti i mbetjeve të prodhuara mbi mjedisin mund të konsiderohet i pranueshëm.

### **Ndikimi nga rritja e trafikut dhe e zhurmave**

Zhurmat janë një ndikim i pashmangshëm mbi mjedisin gjatë ndërtimit. Zhurma mund të kufizohet duke ndjekur praktikat e mirë-administrimit (pajisje/makineri të kalibruara) që nënkuptojnë se punimet do të kryhen vetëm gjatë orarit të rregullt të turneve të punës.



Pajisjet e ndërtimit do të plotësojnë të gjithë standartet e zbatueshme të Direktivës së BE 2000/14/EC, e Majit 2000. Kjo Direktivë zbatohet për prodhuesit e pajisjeve që shkaktojnë zhurmë. Të gjithë pajisjet duhet të mirëmbahen në gjendje të mirë pune.

Oraret e transportimit të materialeve të ndërtimit në rrugët e daljes do të caktohen me kujdes në mënyrë që të mënjanohet çdo shqetësim i trafikut lokal.

Realizimi i punimeve të ndërtimit, do të shoqërohet me përdorimin e makinerive të rënda, kompresorëve, pompave, betonierave dhe pajisjeve të tjera për përgatitjen e zonës dhe ndërtimin e objektit. Rritja e trafikut shkaktohet nga transporti i personelit dhe i materialeve, ngarkim-shkarkimi i materialeve, do të shkaktojë emetim zhurmash dhe vibracionesh. Zhurmat që do të prodhohen do të vijnë kryesisht nga mjetet e transportit, nga makineritë që do të përdoren gjatë proceseve të ndryshme të punës, zhurma e prodhuar nga vetë punëtorët që do të punojnë në këtë kantier, etj. Do të shkaktohen vibrime shqetësuese gjatë punimeve.

Impakti i projektit mbi zhurmat dhe vibracionet mund të konsiderohet i pranueshem.

**Kontraktori është i detyruar të marrë masa për minimizimin e zhurmave në përputhje me Ligjin nr.9774, datë 12.7.2007 “Për vlerësimin dhe administrimin e zhurmës në mjedis”, Udhëzimit Nr.8 date 27.11.2007 “Për nivelet kufi të zhurmave në mjedis të caktuara”.**

### **Ndikimi mbi peisazhin**

Dy janë efektet kryesore që mund të priten gjatë fazës së ndërtimit të objektit:

- Një efekt i dëmshëm si rezultat i parregullsisë dhe kaosit që gjeneron organizimi i papërshtatshëm i depozitimit të materialeve, prania e mjeteve dhe makinerive, etj.;
- Një efekt i përgjithshëm jo estetik shkaktohet nga grumbujt e materialeve dhe makineritë, të cilat çojnë në një ndryshim të peisazhit (ngjyrat, teksturën, etj.) dhe alteron karakteristikat vizuale.

Impakti i projektit mbi peisazhin mund të konsiderohet i moderuar (në nivel mesatar).

### **Erërat**

Gjatë realizimit të punimeve të ndërtimit, nuk priten erëra. Efekti potencial i këtij impakti mund të konsiderohet i parëndësishëm.

### **Ndikimet mbi klimën**

Efektet e shaktuara nga zbatimi i projektit mbi klimën do të jenë të parëndësishëm sepse nuk parashikohet asnjë ndryshim të elementeve klimatike.

Impakti i projektit mbi klimën mund të konsiderohet jo i rëndësishëm.

### **Ndikimet në biodiversitet**

Zona pozicionohet në një territor të zënë në pjesën më të madhe nga ndërtimet. Zona në shqyrtim zotëron kryesisht lloje të bimësisë së kultivuar në anë trotuare në anë të rrugëve. Konstatohet se mungojnë ambjentet publike rekreative. Sipërfaqet e gjelbëruara janë ato sipërfaqe të lira të pashfrytëzuara nga njerëzit, që në zonë vihen re në hapësirat bosh të krijuara ndërmjet pallateve në pjesën veriore të zonës. Këto të fundit kanë nevojë për sistemim dhe rikualifikim. Rrugët paraqiten në gjendje të amortizuar, sistemi ujësjellës kanalizime kalon pranë zonës në studim, ashtu edhe ai elektrik. Si rrjedhojë, problemet kryesore që evidentohen në këtë zonë janë:

1. Mungesa e parkimeve publike të sistemuara;
2. Mungesa e ambienteve rekreative në të cilat të zhvillojnë aktivitetet e tyre të gjitha grupmoshat duke filluar që nga parashkollorët, shkollorët, adoleshentët, të rriturit dhe të moshuarit e këtij komuniteti;
3. Grumbullimet e mbetjeve në afërsi
4. Ndotja akustike

Ndikimet e mundshme mbi burimet ekologjike dhe biodiversitetin gjatë fazës së ndërtimit përfshijnë tjetërsimin e vendit si habitat i modifikuar nga njeriu e jo natyror, shqetësime të kafshëve (kryesisht shpendëve) të mjedisit urban ose migrim i përkohshëm i atyre të zonës më larg sheshit të ndërtimit shkaktohet nga zhurma, dhe prania e njerëzve dhe mekanizmave, ndotjet nga pluhuri dhe emetimi i substancave të ndotura, rreziku i zjarrit në afërsi të shesheve të ndërtimit, çojnë në degradimin e kushteve të nevojshme që mbështesin biodiversitetin. Duke qënë se vendi ku do të ndërtohet objekti është mjedis urban në përgjithësi karakterizohet me vlera të uleta përse i përket biodiversitetit. Në kushtet e habitateve artificiale dhe mungesë të specieve endemike, të rralla ose të rrezikuara ndikimi është i ulët.

Ndikimet në faunë

Ndikimet kryesore në grupe të ndryshme të faunës nga ndërtimi i objektit të propozuar mund të klasifikohen si shqetësim për elementët faunistik urban. Ndërtimi përfshin pastrimin e vegjetacionit në vatra të pakta të gjetura, gjurmimet të dheut, dhe lëvizja e mjeteve apo pajisjeve mbi rrugët dhe terren, ngarkimin dhe shkarkimin e materialeve dhe aktiviteteve të tjera mund të rezultojë në lëndime apo eliminimin e kafshëve. Për pozicionin e sheshit të ndërtimit, ndikimet e tilla nuk mund të jenë të rëndësishme, pasi nuk përfshijnë një numër të madh të organizmash të cilat nuk janë të konsoliduara si komunitete apo popullata. Elementët faunistikë nuk karakterizohen nga ndjeshmeri e veçantë që të ndikohen në mënyrë specifike apo që të jenë të paaftë për të kompensuar humbjet në mënyrë të arsyeshme, ose janë tashmë të ulët në numër.

## **Ndikimi ne Mjedisin Social**

Ndikimi i këtij projekti ne mjedisin social do te jete pozitiv. Perjashtim ben vetem periudha kohore gjate se ciles do te kryhen punimet ndertimore.

Objektivat kryesorë të zhvillimit urban për zonat rezidenciale janë:

- Përmirësimin e kushteve të jetesës,
- Krijimin e shërbimeve dhe faciliteteve të reja në nivel urban dhe lokal (lagje),
- Rritjen e cilësisë dhe sasisë së parqeve dhe lulishteve
- Përmirësimin e cilësisë së stokut të banesave,
- Krijimin e oportuniteteve për ngritjen e shoqatave të pronareve dhe/ose shoqatavetë ndryshme etj,
- Krijimin ose rritjen e oportuniteteve të komunikimit midis banorëve të lagjeve.

Me përjashtim të përdorimit ekzistues të tokës, ndërtimet në këto zona mund t'i dedikohen funksioneve të mëposhtme:

- Rezidenciale dhe Faciliteteve që lidhen me to si garazhe, magazina, qilare;
- Dyqane pakice;
- Punishte artizanati që nuk bien ndesh me zonat e banimit;
- Facilitete publike të interesit të përgjithshëm;
- Zyrat publike dhe private (banka, zyra postare etj.);
- B&B, pensione dhe facilitete turizmi dhe zyra.
- Struktura shërbimi shendetësor, social etj

### **d. *Një përshkrim i shkurtër për shkarkimet e mundshme në mjedis, të tilla si: ujëra të ndotura, gaze dhe pluhur, zhurmë, vibrime, si dhe për prodhimin e mbetjeve;***

Ky raport hartohet mbi bazen e parimit te mbrojtjes se mjedisit dhe ne funksion te institucioneve vendim-marrese per licensimin ose jo te aktiviteteve te ndryshme te cilat mund te kene ndikim ne mjedis.

Me mbrojtje te mjedisit do te kuptojme veprimtarite te cilat zhvillohen duke pasur parasysh parimet baze te mbrojtjes se mjedisit te cilat jane:

- Parimet e mbrojtjes se mjedisit
- Parimi i zhvillimit te qendrueshem
- Parimi i parandalimit dhe marrja e masave paraprake
- Parimi i ruajtjes se burimeve natyrore
- Parimi i zevendesimit dhe/ose kompensimit
- Parimi i qasjes se integruar
- Parimi i pergjegjesise se ndersjelle dhe bashkepunimit
- Parimi "Ndotesi paguan"
- Parimi i se drejtes per informim dhe i pjesemarrjes se publikut
- Parimi i nxitjes se veprimtarive per mbrojtjen e mjedisit

Mbrojtja e mjedisit nenkupton mbrotjen e integruar te perbersve te mjedisit nga ndotja, si vecmas, ashtu dhe ne kombinim, duke pasur parasysh nderveprimet ndermjet tyre dhe qysh ne fazen e planifikimit te zhvillimit te nje territori te caktuar.

- Mbrojtja e Perbersve te mjedisit klasifikohet ne:

- Mbrojtja e ajrit
- Mbrojtja e ujerave
- Mbrojtja e tokes
- Mbrojtja e natyres
- Ndryshimet klimatike

#### Shkarkimet ne uje

Ujerat qe dalin nga aktiviteti i ndertimit jane ujera te cilat lindin si rrjedhoje e aktivitetit te lagies se kantierit, larjes se gomave te automjeteve para daljes nga kantieri dhe ujerat e rreshjeve nga kushtet atmosferike. Gjate ndertimit, ne varesi edhe te rreshjeve te shiut, mund te grumbullohet sasi e konsiderueshme e ujerave dhe si rrjedhoje mund te jete i nevojshem grumbullimi i ketyre ujerave dhe orientimi i tyre ne sistemin e kanalizimeve , pjeserisht ato filtrojne nentoke. Si rrjedhoje, punimet e ndertimit nuk duhet te tejzgjaten dhe te kalojne afatet e percaktuara ne lejen e punimeve te ndertimit. Nuk duhet te shkarkohen lende te demshme ne mjedisin e kantierit pasi mund te filtrojne se bashku me ujerat e rreshjeve dhe si rrjedhoje te ndosin ujerat nentokesore.

Ne kantier nuk duhet te magazinohen materiale te rrezikshme dhe si rrjedhoje mos te kete ndotje te ujerave nentokesore ose siperfaqesore. Mundesite e ndotjes, mund te vijne vetem nga derdhja e hidrokarbureve ose e lubrifikanteve gjate furnizimit te mjeteve te renda te punes. Ne kantierin e sherbimit te mjeteve te punes te krijohen disa kushte te tilla qe te mos depertojne lende hidrokarbure ne toke, por te grumbullohen ne nje vaske dekantimi.

Shkarkimet ne ujera jane me efekte negative, kjo per shkak te shpelarjes nga rreshjet te blozes se gazeve te automjetve, te pluhurit te ferrotave(vecanerisht ne zona me trafik te renduar), si dhe ne sasi te vogel, vajra lubrifikante, hidrokarbure nga rrjedhjet e zakonshme te automjeteve, apo nga rrjedhjet ne rastet e aksidenteve rrugore.

#### Emetimet ne ajer

Emetimet ne ajer do te vijne nga perhapja e pluhurave te materialeve te ndertimit, nga prishja e objektit ekzistues dhe materialit te germuar te siperfaqes se tokes si dhe nga djegia e lendes djegese,qe do te vije nga automjetet e renda te punimeve. Pra mund te themi se niveli i shkarkimeve do te jete ne nivel mesatar, nga punimet ndertimore, por i rendesishem nga trafiku i krijuar gjate punimeve(qarkullim i pjesshem). Gjithashtu mjetet rrugore qe qarkullojne duhet te jene konform normave te percaktuara dhe lejuara te shkarkimeve ne ajer, si dhe te testuara nga Qendra e Kontrollit Teknik te automjeteve.

Keto mjete duhet te plotesojne patjetër kushtet teknike te qarkullimit rrugor, te mos ngarkohen me shume se kapaciteti i projektuar, te mbulohet karrocera me mushama te posame, si dhe te lahen rregullisht kur dalin nga kantieri i ndertimit dhe nga kantieri i prodhimit te betonit, asfaltit apo te inerteve ne sheshin e depozitimit te dheut/inerteve te germuara. Gjate sezonit te thate rekomandohet lagia e vazhdueshme e kantierit.

#### Zhurmat dhe vibrimet

Zhurmat qe do te prodhohen do te vijne kryesisht nga mjetet e transportit, mjetet e germimit, mjetet e prerjes se hekurit, si dhe nga perdorimi i vinçave te ndryshem, gjeneratoreve, zhurma e prodhuar nga vete personat qe do te punojne per kete kantier, proceset e hedhjes se betonit, asfaltimi i ambienteve perreth objektit,etj. Punetoret qe do te ndodhen ne mjedise ku niveli i zhurmave e tejkalon limitin mund te perdorin masa mbrojtese per shqisat e degjimit. Kjo duhet te kihet parasysh nga drejtuesi teknik i punimeve.

#### Mbetjet e prodhuara

Mbetje te ngurta qe do te prodhohen nga ndertimi do te jene mbetjet e ngurta te ambalazheve te tilla si: plastike,qelqi,materiale letre e kartoni, metale, mbetje organike, materiale inerte te prodhuara nga prishjet dhe punimet, te tilla si hekur, beton, asfaltobeton, si dhe dheu qe do te largohet nga sheshi i ndertimit.

Grumbullimi i mbetjeve duhet te jete i diferencuar qe ne vendburim. Mbetjet inerte,dheu i germuar, dhe mbetjet e ambalazheve te paletave te materialeve te ndertimit duhet te trajtohen ne menyre te vecante. Dheu i germuar, mundesisht te sistemohet ne siperfaqet e gjelberta rreth objektit.

Depozitim i mbetjeve inerte do të bëhet ne perputhje me **VKM Nr.575,date 24.06.2015 “Per miratimin e kerkesave per menaxhimin e mbetjeve inerte”**.

**Transporti i mbetjeve inerte do të bëhet me mjete teknologjike të pajisur me licensë të tipit III.2.B në bazë të ligjit Nr. 10463, date 22.09.2011, “Per menaxhimin e integruar te mbetjeve”dhe të shoqërohet me plotësimin e shtojcës 1 të VKM nr.229, datë 23.04.2014 “Për miratimin e rregullave për transferimin e mbetjeve jo të rrezikshme dhe të dokumentit të transferimit të mbetjeve jo të**

**rrezikshme” si dhe VKM nr.371, datë 11.06.2014“Për percaktimin e rregullave per dorezimin e mbetjeve të rrezikshme dhe miratimin e dokumentit të dorezimit të mbetjeve të rrezikshme”.**

**e. Informacioni për kohëzgjatjen e mundshme të ndikimeve negative të identifikuara;**

Ndikimet e fazës ndërtimore do të zgjasin për aq kohë sa zgjasin punimet për ndërtimin e objekteve rreth 12 muaj. Ndikimet gjatë fazës së ndërtimit të objektit janë të përkohshme. Ndikimi në mjedisin e zonës gjatë ndërtimit të objektit, do të ketë efektet e tij në një distancë të ngushtë. Ky ndikim do të jetë i përkohshëm dhe nuk është me veti akumuluese në mjedis. Ndertimi do të fillojë menjehere pasi subjekti të marrë të gjitha lejet, miratimet e duhura, për zhvillimin e këtij projekti.

Përsa i përket ndikimeve gjatë fazës së funksionimit të objektit, nuk ka ndikime në mjedis.

**f. Të dhëna për shtrirjen e mundshme hapësinore të ndikimit negativ në mjedis që nënkupton distancën fizike nga vendndodhja e projektit dhe vlerat e ndikuara që përfshihen në të;**

Ndikime do të ketë gjatë fazes të ndërtimit të objektit të projektit. Ky ndikim do të jetë i përkohshëm dhe nuk është me veti akumuluese në mjedis.

Bazuar në karakteristikat dhe elementet e projektit, distanca e ndikimit në mjedis mund të shtrihet në një perimenter rreth 200m dhe mund të ndikohen objekte banime ose të tjera. Për aktivitetet e ndërtimit distanca nga ku mund të perceptohet vibrimi është si vijon:

- Punimet germuese të tokës deri 10 -15 m largësi.
- Kompaktesimi dhe ngjeshja me vibrim 10 – 15 m largësi.
- Levizja e kamioneve të rëndë, 5 deri 10 m.

Duke pasë parasysh këto distanca e vendndodhjen e objekteve të tjera, ka objekte që do të jenë të ndikuara nga vibrimi.

**g. Mundësinë e rehabilitimit të mjedisit të ndikuar dhe mundësinë e kthimit të mjedisit të ndikuar të sipërfaqes në gjendjen e mëparshme dhe kostot financiare të përafërta për rehabilitimin;**

Rehabilitimi mjedisit të ndikuar është akti i restaurimit të mjedisit për ta kthyer atë në gjendjen origjinale, para ndikimeve në këtë rast nga zbatimi i projektit. Nëpërmet rehabilitimit synohet mbrojtja e cilësive natyrore të trashëguara të mjedisit, mbrojtja e shëndetit të punonjësve, mbrojtja e cilësisë së ujërave nëntoksore e sipërfaqësore, mbrojtja së cilësisë së tokës, ajrit, garantimi i një zhvillimi të qëndrueshëm në harmoni me mjedisin. Kthimi i mjedisit në gjendje të mëparshme është një proces që përfshin zbatim masash e veprimesh që bëjnë përgatitjen e sistemit të ndikuar, për parandalimin e erozionit, të ngjeshjes së metejshme të tokës, për gjelbërimin e rigjelbërimin, si dhe çdo ndërhyrje tjetër në mënyrë të vazhdueshme që garanton shëndetin e mjedisit.

Pas përfundimit të punimeve ndërtimore, do të behet pastrimi dhe largimi i mbetjeve inerte që mund të kenë ngelur, gjelbërimi që është pjesë e projektit, por nuk mund të pretendojmë rikthim në gjendjen e mëparshme të tokës, pasi kjo godinë është projektuar për një periudhë shumë të gjatë kohore.

\*Masat e sugjeruara

Punimet e pastrimit të sistemit të vendit pas përfundimit të ndërtimit të objektit ndërtimor përfshijnë:

- Largimi i të gjitha pajisjeve e mjeteve që kanë shërbyer gjatë procesit ndërtimor në objekt.
- Largimi dhe administrimi i përshtatshëm i të gjitha mbetjeve inerte nga territori që rehabilitohet dhe çdo lloje mbetje tjetër në qofte se nuk është trajtuar apo neglizhuar.
- Marrja e masave në pengimin e qarkullimit të lirë të njerezve deri në rehabilitimin e plotë të zonës.
- Përdorimi i bimeve gjithnjë të gjelberta e që të përshtatet me kërkesat estetike, ekologjike e mjedisore në tërësi dhe që garanton suksesin e përmirimit të pejsazhit .
- Përdorimi i një shtrese me material të tillë që të ndalojë mbirjen e barerave të këqija rreth fidaneve dhe për ruajtjen e lageshtirës.

**h. Masat e mundshme për shmangien dhe zbutjen e ndikimeve negative në mjedis;**

AJRI			
Ndikimi mjedisor	Masat zbutese te propozuara	Efekti i mbetur	Shkalla e vleresimit te efektit te mbetur
<p>Perhapja e pluhurit nga:</p> <ul style="list-style-type: none"> <li>-Punime germimi</li> <li>-Transport lendesh ndertimi</li> <li>-Shtrimi rrugicave rreth godines</li> <li>-Punime betoni</li> <li>-Dentim i shendetit te popullsise gjate rrugeve te kalimit te mjeteve te transportit e ndertimit</li> <li>-Dentim i shendetit te punonjesve te kantierit</li> </ul>	<p>Zhvillimi i procedurave per:</p> <ul style="list-style-type: none"> <li>- sperkatja me uje e rrugeve dhe sheshet e pargjet e materialeve te ndertimit.</li> <li>- perdorimi i proceseve me lartesi te ulet hedhjeje dhe me shpejtesi te vogel</li> <li>- izolimi i zonave te punimeve per te kufizuar perhapjen e pluhurit</li> <li>- mbulimi i automjeteve qe transportojne ngarkesa materialesh per te parandaluar perhapjen e pluhurave nga automjetet.</li> <li>- Transporti i mjeteve te ndertimit dhe transportimit(kamione veteshkarkues, buldozere, fadroma,betoniera, vinca, etj.), ne rruget permes qendrave te banuara, te kryhet me shpejtesi te vogel, per shmangien e pluhurave</li> </ul>	<p>Perhapja e pluhurit do te jete e perqendruar ne zonen e ndertimit dhe nuk do te kete shtrirje te madhe, megjithate prania e eres mund te rrise shtrirjen e ketij impakti.</p> <p>Sidoqofte, punetoret duhet te pajisen me maska kunder pluhurit, vecanerisht ne stine/ dite te thata .</p>	<p>Ndikim mesatar në cilesine e ajrit,ndikim i perkohshem</p>
<p>Clirimi i gazeve te djegies nga procese (shtrim dhe asfaltim rruge) dhe makineri te ndryshme</p>	<p>Perdorimi i makinerive dhe pajisjeve eficiente si dhe perdorim i lendes djegese ne normat e lejuara,</p> <ul style="list-style-type: none"> <li>-Te mos mbahen automjetet dhe mjetet e punes ndezur gjate kohes kur nuk jane ne pune.</li> <li>-Te mirembahen dhe ndryshohen ne kohen e duhur filtrat e motoreve te mjeteve te transportit e te ndertimit.</li> <li>-Punetoret te mbajne maska kunder gazrave.</li> <li>-Asfaltimi i rrugeve rreth godinave te banimit te kryhet ne nje kohe sa me te shkurter dhe mundesisht ne temperatura se me te ulta.</li> </ul>	<p>Cilesia e ajrit lokal do te jete brenda parametrave te BE-se dhe udhezimeve te OBSH lidhur me mbrojtjen e shendetit publik.</p>	<p>Ndikim i perkohshem</p>

Ujrat			
Ndikimi mjedisor	Masat zbutese te propozuara	Efekti i mbetur	Shkalla e vleresimit te efektit te mbetur
<p>-Shpërlarje e sheshit të ndërtimit</p> <p>-Ndotje nga vajrat, grasoja, betoni, cimentoja, gelqerja, copera hekurash ndertimi, copera bitumi, blloqe shkembinjsh, dhera, etj</p> <p>-Ndotje nga ujrat e zeza te stafit te kantierit</p>	<p>-Te evitohet ne maksimum rrjedhja e vajrave nga automjetet dhe mjetet e ndertimit (ekskavatore, fadroma, vinca, betoniera, etj.)</p> <p>-Te parashikohen mjete dhe mundesi per mbledhjen e vajrave ne rast derdhjeve aksidentale ne toke dhe ne rrjetin e kanaleve kullues e vadites.</p> <p>-Te shtrohen me beton siperfaqet e pastrimit te automjeteve, ato te ndrimt te vajit te tyre si dhe siperfaqet e stokimit te substancave te tjera ndotese..</p> <p>-Bitumi, bojrat dhe lendet e tjera toksike te perdoren me kujdes, per te mos ndotur token dhe ujrat.</p> <p>-Enet ku do te mund te depozitohet uji per nevojat e kantierit, te vendosen ne vend ku mundesia e rrjedhjes se lire te ujit, ne rast derdhjeje aksidentale, te jete minimale</p> <p>-Shkarkimet e ujrave te zeza, te lidhen sa me shpejt me rrjetin egzistues.</p>	<p>Potenciali per shkarkimin e ketyre ndotesve ne uje do te minimizohet</p>	<p>Ndikim i perkohshem, kontrollohet dhe shmanget me masat e duhura te menaxhimit</p>

Toka dhe dherat			
Ndikimi mjedisor	Masat zbutese te propozuara	Efekti i mbetur	Shkalla e vleresimit te efektit te mbetur
Ndryshime ne topografine e zones e shkaktuar nga germimet dhe hedhjet/depozitimet	Riperdorimi i materialit per mbushjen dhe nivelimin e siperfaqes se kantierit te ndertimit	Eshte aktivitet me efekte minimale.	Ndikim i paperfillshem
Erozioni i tokes shkaktuar nga germimet e dheut gjate fazes se punimeve ,	Minimizimi i germimeve gjate fazes ndertimore ne periudha me reshje te dendura	Potenciali për erozionin e tokës gjatë gjërimeve do te minimizohet	Ndikim negativ i ulet
Shkarkimi i mbetjeve te ngurta ne toke gjate punimeve.	Keto lloj mbetjesh, nuk vleresohen me ndikim domethenes ne toke. Ato do te jene ne nivele minimale.	Eshte aktivitet me efekte minimale.	Ndikim i paperfillshem
Shkarkimi/clirimi aksidental gjate transportit i lendeve djegese, vajore, kimike, lendeve te rrezikshme, etj ne toke,	Transporti do te zhvillohet i kontrolluar dhe me procedura te pershtatshme dhe do te monitorohet per te siguruar se masat parandaluese jane eficente.	Potenciali per shkarkimin e ndotesve ne toke gjate transportit do te minimizohet	Ndikim negativ i ulet
Shkaterrim i formacioneve te dherave	Punime me mbrojtje brenda kantierit, Rehabilitim i zones ,mbjellje bimesie perreth objektit	Do te kete ndryshim te peizazhit	Ndikim negative I mesem
Ndotja e tokes nga:  nga vajrat dhe grasoja, ne rrugen per ne objekt, gjurmen e objektit	Kryerja e aktivitetit brenda koordinatave të dhëna në relacion. Rrespektimi i kushteve teknike dhe standarteve Minimizimi i germimeve gjate fazes ndertimore ne periudha me reshje te dendura Mbetjet e rrezikshme (vajra, karburante,bojra,solvent etj. ) duhet te mbahen ne vende te vecanta -Te evitohet ne maksimum rrjedhja e vajrave nga automjetet dhe mjetet e ndertimit (ekskavatore, fadroma, vinca, betoniera, etj.) -Te mblidhen ne nje vend te caktuar, ne ene te papershkueshme, ne kantierin e ndertimit, mbeturinat e vajrave, grasove, etj. -Vendi ku mendohet se mundesia e derdhjes pertoke te vajrave dhe grasove, te mbulohet nga nje shtrese e papershkueshme nga keta ndotes -Te mbahen ne gatishmeri produkte qe thithin keta ndotes - Te mbrohet rrjeti i furnizimit dhe shpernarjes se ujit, ne menyre qe te mos perhapet ndotja.	Potenciali per shkarkimin e ketyre ndotesve ne uje do te minimizohet	Ndikim negativ i ulet



Zhurmat, vibrimet dhe transporti			
Ndikimi mjedisor	Masat zbutese te propozuara	Efekti i mbetur	Shkalla e vleresimit te efektit te mbetur
Rritja e niveli te zhurmave si pasoje e makinerive te shumta te perdorura dhe operacioneve ndërtimore	<ul style="list-style-type: none"> <li>- Perdorimi i makinerive dhe pajisjeve eficiente, te reja dhe me silenciator,</li> <li>- Fikje e motoreve ne rastin e pushimeve</li> <li>- Kufizim i perdorimit te motoreve me numer te larte xhirosh</li> <li>- krijim i barrierave provizore kunder zhurmave</li> <li>- Punimet te kryhen gjate dites per te patur eficence me te larte. Gjithashtu niveli i lejuar i zhurmes eshte me i larte ditën sesa natën</li> </ul>	Asnje pasi kjo dote jete evidente vetem gjate fazes ndertimore	Ndikim mesatar
Rritje e trafikut si pasoje e shtimit te makinerive	<ul style="list-style-type: none"> <li>-Çertifikim i gjendjes teknike të mjeteve</li> <li>-Ulje e shpejtesese se automjeteve ne rruge.</li> <li>-Ndalim i kalimit te publikut gjate punes se mjeteve te renda.</li> <li>-Zbatimi i rregullave te qarkullimit rrugor nga ana e drejtuesve te mjeteve dhe punetoreve te kantierit.</li> <li>-Vendosja e tabelave me oraret e qarkullimit te automjeteve te punes dhe afatet e rikonstruksionit te objektit</li> <li>- Shfrytezim maksimal i rrjetit rrugor ekzistues</li> </ul>	Gjate fazes se ndertimit ka premis per nje trafik te shtuar	Ndikim mesatar
Zhurma nga aktiviteti i mirembajtjes	Perdorimi i metodave dhe orareve eficente dhe te pershtatshme.	Nuk vleresohet ndikim i mbetur ne mjedis	Nuk ka ndikim ne mjedis

Mbetjet			
Ndikimi mjedisor	Masat zbutese te propozuara	Efekti i mbetur	Shkalla e vleresimit te efektit te mbetur
Prodhimi i mbetjeve gjate fazes ndertimore	<ul style="list-style-type: none"> <li>- Riperdorimi i materialit te germuar rreth zones se ndertimit</li> <li>- Ndarja e mbetjeve te rrezikshme nga mbetjet jo te rrezikshme</li> <li>- Verifikim i mbylljes hermetike te amballazheve qe permbajne mbetje te rrezikshme</li> <li>- Ruajtja e mbetjeve dhe procedurat e kontrollit</li> <li>- Mbledhja dhe stokimi i ndare i te gjitha mbetjeve</li> </ul>	Nese do te grumbullohen dhe do te menaxhohen sipas ligjeve ne fuqi, efekti i mbetur do te ishte shume i ulet.	Ndikim negativ i ulet ne rast se menaxhohen mbetjet ashtu sic duhet.

Mjedisi human			
Ndikimi mjedisor	Masat zbutese te propozuara	Efekti i mbetur	Shkalla e vleresimit te efektit te mbetur
Rrezik aksidentesh ne pune	<ul style="list-style-type: none"> <li>-Vendosje sinjalistike</li> <li>-Zbatimi i rregullave te sigurimit teknik</li> <li>-Trainim i punetoreve dhe stafit te ndermarrjes mbi sigurine ne pune</li> <li>-Ndermarrjet e kontraktuara per ndertimin e objektit ti kene te gjthe punonjesit te siguruar, duke shmangur plotesisht punen ne te zeze.</li> <li>-Mbajtja ne gatishmeri e nje kendi te ndihmes se shpejte.</li> <li>-Mbajtja e detyruar e kaskes dhe mjeteve te tjera te duhura, sipas vendit dhe procesit te punes.</li> </ul>	Nuk vleresohet ndikim i mbetur ne mjedis	Nuk vleresohet ndikim i mbetur ne mjedis

*i. Ndikimet e mundshme në mjedisin ndërkuftar (nëse projekti ka natyrë të tillë);*

Projekti do të zhvillohet brenda kufijve të Republikës së Shqipërisë, pra përjashtohet fakti që të këto ndikime në mjedisin ndërkuftar.

*j. Kopje të certifikatës së specialistit/ëve për vlerësimin e ndikimit në mjedis dhe auditimin mjedisor, që ka hartuar raportin paraprak të VNM-së.*

### **Plani i Menaxhimit Mjedisor**

Plani I menxhimit të mjedisit (PMM) paraqet një set lehtësimesh, masa monitoruese dhe institucionale të cilat do të adoptohen gjatë fazës së ndërtimit dhe asaj operacionale për të eliminuar apo për të zvogëluar ndikime të pafavorshme mjedisore apo sociale të cilat mund të dalin nga punimet . PMM- kryesisht konsiston në komponentet që vijojnë:

- Masat mjedisore lehtësuese, janë një seri masash specifike të zhvilluara në baze të të kuptuarit të ndikimeve që do të këto në të ardhmen në ndërtimi dhe operimi e rruges. Masat lehtësuese janë hartuar për të lehtësuar këto ndikime negative potenciale dhe që t'i zvogëlojë ato deri në nivele të pranueshme ashtu siç mund të përcaktohen nga standartet e aplikuar, kur është e përshtatshme.
- Plani monitorues mjedisor, do të jetë shumë i rëndësishëm për mbikqyrjen dhe menaxhimin e mjedisit dhe do të mbahet periodikisht për të monitoruar komponentet specifike dhe për të siguruar të dhëna të cilat tregojnë vlerën e nivelit ndikues.

**Plani i menaxhimit mjedisor**

Faza	Ceshtje	Masat Lehtesuese	Pergjegjesia Institucionale		Komente
			Instalimi	Shfrytezimi	
<i>Ndertimi</i>	<u>Pajisja me materiale</u>	<u>Pajisje me Materiale</u>			
	(a) Impianti i betonit -pluhur -shendeti i punonjesve/siguria	(a) Kerkesa per miratimin zyrtar apo nje license te vlefshme per nderhyrje nga MTM, MEI dhe te specifikuara ne dokumentat e tenderit	(a) Pronari i Impiantit te prodhimit te betonit	(a) Pronari i Impiantit te prodhimit te betonit	
	(b) Karriera e gureve -pluhur -shendeti i punonjesve/siguria	(b) Kerkesa per miratimin zyrtar apo nje license te vlefshme per nderhyrje nga MTM, MEI dhe te specifikuara ne dokumentat e tenderit	(b) Pronari i karrieres	(b) Pronari i karrieres	
	(c) Rera/Zhavorr - marrja nga materiali i lumit / cilesia e ujit/ ekosistemi	(c) Kerkesa per miratimin zyrtar nga MTM, zbatim te Vendimit te KKU, Nr.1,date 26.6.2006”Per reduktimin e shfrytezimit te zhavorreve dhe rerave ne shtreterit e lumenjve”	(c) Kontraktori i reres/zhavorrit	(c)Kontraktori i reres/zhavorrit	
	(d) Kantieri	(d) Kerkesa per miratimin zyrtar nga Njesia Administrative	(d) Kontraktori i ndertimit	(d) Kontraktori i ndertimit	(d) per tu specifikuar ne dokumentat e tenderit
	<u>Transporti i Materialeve</u>	<u>Transporti i Materialeve</u>			
	(a) betoni -pluhuri/tymrat	(a) betoni -betoniere	(a) Drejtuesi i mjetit	(a) Drejtuesi i mjetit	(a), (b), (c), (d) per tu specifikuar ne doumentat e tenderit
	(b) Gure -pluhur	(b) Gure -betoniere	(b) Drejtuesi i mjetit	(b) Drejtuesi i mjetit	
	(c) Rere/Zhavorr -pluhur	(c) Rere/Zhavorr -kamion me rimorkio i mbuluar	(c) Drejtuesi i mjetit	(c) Drejtuesi i mjetit	
	(d) Menaxhimi i Trafikut - zhurma dhe makinat e vjetra,	(d) Material i rende per oret e pikut ne trafik Perdorimi i rrugeve qe minimizon pjeset me te rendesishe te trafikut	(d) Drejtuesi i mjetit	(d) Drejtuesi i mjetit	

Faza	Ceshtje	Masat Lehtesuese	Pergjegjësia Institucionale		Komente
			Instalimi	Shfrytezimi	
Ndertim	<u>Toka dhe ujerat nentokesore</u>	<u>Toka dhe ujerat nentokesore</u>			
	(a) Ndotje e ujerave nentokesore nga magazinimi / menaxhimi i pasakte i materialeve	(a) Mbulimi i zonave te magazinimit te materialeve. Ndertim i kanaleve qe i cojne rrjedhjet ne sistemin e kanalizimit, apo ngritja e nje impianti trajtimi			
	<u>Kantieri i Ndertimit</u>	<u>Kantieri i Ndertimit</u>			
	(a) Zhurmat	(a) Veprimtarite kufizuese per oret e arsyeshme (jo ndermjet ores 11 PM dhe 7 AM)	(a)(b) Kontraktori i Ndertimit	(a)(b) Kontraktori i Ndertimit	(a), (b), (c), (d) (e) per tu specifikuar ne dokumentat e tenderit
	(b) Pluhuri	(b) Lagia e kantieri te ndertimit dhe ruajtjen e materialeve te nevojshme (gjate thatesires, kushteve te ererave)	(a) Kontraktori i Ndertimit	(a) Kontraktori i Ndertimit	
	(c) Ngecje e trafikut (gjate veprimtarise se ndertimit)	(c) Masat e duhura per te ridrejtuar trafikun duhen pasqyruar ne planin per menaxhimin e trafikut	(b) Kontraktori i Ndertimit	(b) Kontraktori i Ndertimit	
(d) siguria e automjeteve /kembesore (jashte oreve kur nuk ka veprimtari ndertuese)	(d) Ndricim i pershtatshem dhe nje sinjalistike e percaktuar qarte e perfshire ne planin e menaxhimit te trafikut	(c) Kontraktori i Ndertimit	(c) Kontraktori i Ndertimit		
<u>e)Siguria e punëtorëve</u>	(f) t'u jepen punëtorëve udhëzimet mbi sigurinë dhe pajisjet mbrojtëse (syze, maska, helmata, çizme, etj.); të sigurohet organizimi i trafikut dytësor	(d) Kontraktori i Ndertimit	(d) Kontraktori i Ndertimit		
		(e) Kontraktori i Ndertimit	(e) Kontraktori i Ndertimit		

Faza	Ceshtje	Masat Lehtesuese	Pergjegjesia Institucionale		Komente
			Instalimi	Shfrytezimi	
<i>Ndertimi</i>	<p><u>Depozitimi i Mbetjeve</u></p> <p>(a) Mbetjet e ndertimit (mbeturinat e betonit, karburanti, bojrat, dherat e kontaminuara)</p> <p>(b) Mbetjet e ngurta</p>	<p><u>Depozitimi i Mbetjeve</u></p> <p>(a) (b)</p> <p>Depozitim ne vendepozitimin e miratuar dhe te mbuluara.</p> <p>Vendepozitimi ne baze te udhezimeve te Bashkise dhe ne perputhje me ligjin Nr. 10463, date 22.09.2011, "Per menaxhimin e integruar te mbetjeve" i ndryshuar</p> <p>VKM Nr.575,date 24.06.2015 "per miratimin e kerkesave per menaxhimin e mbetjeve inerte"</p> <p>VKM nr.229, datë 23.04.2014 "Për miratimin e rregullave për transferimin e mbetjeve jo të rrezikshme dhe të dokumentit të transferimit të mbetjeve jo të rrezikshme"</p> <p>VKM nr.371, datë 11.06.2014"Për percaktimin e rregullave per dorezimin e mbetjeve të rrezikshme dhe miratimin e dokumentit të dorezimit të mbetjeve të rrezikshme"</p>	<p>(a) Kontraktori Ndertimit</p> <p>(b) Kontraktori Ndertimit</p>	<p>(a) NA</p> <p>(b) Kontraktori Ndertimit</p>	<p>NjQV percakton nje vend me shkrim</p> <p>(a) dhe (b) per t'u specifikuar ne dokumentat e tenderit</p>

Faza	Ceshtje	Masat Lehtesuese	Pergjegjësia Institucionale		Komente
			Instalimi	Shfrytezimi	
Ndertimi	<i><u>Hidrologjia, Ujerat Siperfaqesore dhe Nentokesore</u></i>	(a) derdhjet ne kantier te materialeve te ndertimit do te trajtohen ne perputhje me llojin e tyre. Uji qe vjen nga larja e makinerive kalojne me pare ne nje vaske dekantimi ku dhe precipitojne lendet pezull dhe realizohet filtrimi natyral i ujrave	(a) Kontraktori i Ndertimit	(a) Kontraktori i Ndertimit	(a) (b) dhe (c) specifikuar ne Dokumenta e Kontrates
		(b) Ne rastin e nje derdhjeje aksidentale apo lengje gjate ndertimit, do ndermerret nje program per ujrat siperfaqesore dhe matje per ujrat nentokesore nga Kontraktori.	(b)Kontraktori i Ndertimit	(b) Kontraktori i Ndertimit	
	<i><u>Cilesia e Ajrit</u></i>	(c) gjate fazes se ndertimit zbatimi i sistemeve te ngjeshjeve te pluhurit me ane te ujitjes se kantiereve, duke perdorur laresa ne cdo depozitim dhe duke kufizuar shpejtesine e impianteve qe do kryhet nga ana e kontraktorit per te limituar shkarkimet e pluhurit.	(c) Kontraktori i Ndertimit	(c) Kontraktori i Ndertimit	



Faza	Ceshtje	Masat Lehtesuese	Pergjegjësia Institucionale		Komente
			Instalimi	Shfrytezimi	
Ndertimi	<u>Zhurma</u>	<p><u>Zhurma</u></p> <p>(a) kontraktori është i detyruar të marrë masa për minimizimin e zhurmave në përputhje me gjithë rekomandimet e Komunitetit Europian dhe Ligjin nr.9774, datë 12.7.2007 “Për vlerësimin dhe administrimin e zhurmës në mjedis”, Udhezimit Nr.8 datë 27.11.2007 “Për nivelet kufi të zhurmave në mjedise të caktuara”.</p> <p>- Të gjitha automjete dhe impiantet mekanike do përshatën me silenciatore dhe mirembahen në punë të mirë gjatë gjithë periudhës së kontratës.</p> <p>- Kompresoret do të përshatën me modele të caktuara dhe do vulosen me kapake akustike që do mbahen të mbyllura sa herë të përdoren makineritë dhe gjithë ndihmesat pneumatike që do përshatën me silenciatore të përshatshëm.</p> <p>- Makineri që përdoret për periudha të vecanta do mbyllet gjatë periudhës që nuk janë në shfrytëzim.</p> <p>- Cdo impiant, siç janë gjeneratorët apo pompat që kërkohen për nderhyrje para dhe pas punimeve që do rrethohen nga mbyllja akustike apo kamera e levizshme.</p>	(a) Kontraktori i Ndertimit	(a) Kontraktori i Ndertimit	(a) specifikuar në Dokumentat e Kontrates

Plani i monitorimit

Faza	Cili aktivitet/ndikim do te monitorohet?	Ku do te monitorohet parametri?	Si do te monitorohet parametri/ tipi i pajisjes monitoruese?	Kur do te monitorohet parametri/frekuenca e matjes?	Pse duhet te monitorohet paramtri (opsional)?	Indikatore	Kosto		Pergjegjesia institucionale	
							Vendosja	Funksionimi	Vendosja	Funksionimi
Parandertimore	Pajisja me leje apo licence te vlefshme per gurore dhe materiale te tjera	Ne vendndodhjen e gurores	Inspektim i te gjitha dokumenteve te nevojshme	Perpara fillimit te punes	Per te siguruar perdorim te qendrueshem te materialeve	Pajisja me miratim zyrtar apo licence te vlefshme	-	-	Operatori i gurores	Operatori i gurores
Ndertimi	Mbulimi ose lagia e materialeve te transportuara qe mund te gjenerojne pluhur, si guret, rera ose zhavorri	Vendi i punes – cdo pajisje	Supervizim	Ne vijimesi	Per te evituar ndotjen e ajrit	Kamiona te mbuluara. Raportet e inxhinierit supervisor	-	minimal	Bashkia Kamez	Supervizori
Ndertimi	Ngarkese ne kantier, shqetesim i trafikut, ankesa per menaxhimin e trafikut	Ne kantier	Supervizim pamor	Rregullisht nga supervisor	Per te siguruar shqetesim minimal per trafikun	Numri i ankesave te marra	-	minimal	Bashkia Kamez	Supervizori
Ndertimi	Demtim i struktures se tokes,	Kantier	Supervizim	Inspektime te palajmeruara gjate punimeve, pas shirave te rrembyeshem	Per te siguruar ndikime minimale ne toke	Rreshqitje dherash, erosion, bankina te demtuara	-	minimal	Bashkia Kamez	Supervizori
Ndertimi	Shqetesime zhurmash per njerezit dhe kafshet, si dhe punetoret ne kantier	Kantier, shtepite me te aferta	Mates zhurmash, inspektim	Njehere per secilen makineri kur fillojne punimet dhe pas cdo ankese	Siguro perputhjen e punimeve me mjedisin shendetin dhe sigurine	Nr i ankesave te regjistruara	minimal	minimal	Bashkia Kamez	Supervizori
Ndertimi	Parametrat e ndotjes se ajrit, pluhurave dhe grimcave	Ne kantier	Marrje mostrash	Pas ankesave	Per te siguruar emetime minimale gjate punimeve	Nr i ankesave te regjistruara tek autoritetet mjedisore	minimal	minimal	Bashkia Kamez	Supervizori
Ndertim	Cilesia e ujit dhe e dheut (grimca ne suspension, vajra dhe graso)	Ne dhe prane kantierit	Marrje mostrash	Pas ankesave	Per te evituar rrjedhjet gjate punimeve	Nr i ankesave te regjistruara	minimal	minimal	Bashkia Kamez	Supervizori
Ndertimi	Sinjalistika e vendosur	Ne dhe prane kantierit	Vizualisht nga supervisor	Rregullisht	Per te siguruar vendosjen e qarte te shenjave te sigurise	Nr. i shenjave	minimal	minimal	Bashkia Kamez	Supervizori

Faza	Cili aktivitet/ndikim do te monitorohet?	Ku do te monitorohet parametri?	Si do te monitorohet parametri/ tipi i pajisjes monitoruese?	Kur do te monitorohet parametri/frekuenca e matjes?	Pse duhet te monitorohet paramtri (opsional)?	Indikatore	Kosto		Pergjegjesia institucionale	
							Vendosja	Funksionimi	Vendosja	Funksionimi
Ndertimi	Largimi i mbetjeve ne vendin e autorizuar	Ne kantier per mbledhjen ne kohe dhe largimin per tek vendi i depozitimit	Percaktimi zyrtar nga NjQV	Perpara fillimit te punimeve	Per te siguruar menaxhim te mire te mbetjeve	Percaktimi nga Bashkia, sasia e mbetjeve qe do te largohen	minimal	minimal	Bashkia Kamez	Supervizori
Ndertimi / Siguria e punetoreve	Pajisjet mbrojtese (syze, maska, helmata, cizme, etj. Organizimi i trafikut )	Kantier	Inspektime	Inspektime te palajmeruara gjate punimeve		Nr i aksidenteve ne pune te regjistruara	-	minimal	Bashkia Kamez	Supervizori
Ndertimi / Demtimi i, pemeve, lendinave, etj.	Humbje e/ndikim ne vegetacion	Kantier	Supervizim, raporte fotografike	Gjate furnizimit me materiale dhe ndertimit		Raporte te vizitave te shpeshta te ekspertit te mjedisit	-	minimal	Bashkia Kamez	
Ndertimi / Gjetja rastesore e objekteve	Pronat kulturore	Kantier	Vizitat e ekspertit nga IMK, inspektime te rregullta	Ne vijimesi		Katalogu i objekteve te gjetura, perfshire dokumentim fotografik dhe me shkrim	Duhet te jete pjese e aktiviteteteve te rregullt	minimal	Bashkia Kamez	Supervizori,
Funksionimi Siguria e mjeteve dhe kembesoreve kur nuk ka aktivite ndertimi	Vizibiliteti	Ne dhe prane kantierit	Observim	Nje here ne jave ne darke		Numri i shenjave paralajmeruese, numri i aksidenteve te regjistruara	minimal	minimal	Bashkia Kamez	Kontraktori i mirembajtjes

Faza	Cili aktivitet/ndikim do te monitorohet?	Ku do te monitorohet parametri?	Si do te monitorohet parametri/ tipi i pajisjes monitoruese?	Kur do te monitorohet parametri/frekuenca e matjes?	Pse duhet te monitorohet parametri (opsional)?	Indikatore	Kosto		Pergjegjesia institucionale	
							Vendosja	Funksionimi	Vendosja	Funksionimi
Shtim i mbetjeve urbane per shkak te rritjes se numrit te vizitoreve ne vend	Ndikim visual	Ne apo prane vendit te punes	Vizita ne kantier dhe komunikim me autoritetet lokale	Njehere cdo dy dite nga NjQV per arsye mirembajtje	Per arsye estetike	Mungesa e mbetjeve ne toke, kosha te zbrazeta	Duhet te jete pjese e aktiviteteve qe kryhen rregullisht nga NjQV		Bashkia Kamez	NjQV
a)Parandalimi i semundjeve dhe ekzaminimet shendetesore b)Krijimi i vendeve te reja te punes c)Akomodimi i punonjesve d)Siguria e punonjesve ne kantier	1) Ekzaminime shendetesore per punonjesit, 2) Trainim per parandalimin e semundjeve, perfshire SST 1)Informimi i popullsisë lokale per vendet e punes 2)Perfshirja e punetoreve lokale 3) Vleresim i nevojave per akomodim. 4) Standardet e akomodimit 1) Instruksione mbi sigurine dhe pajisje mbrojtese (syze, maska, helmeta, cizme, etj). Organizimi i sigurte i trafikut. 3) Mekanizmat e ankimit te jene te disponueshem. Pike fokale per ankimimet.	Ne apo prane kantierit	Vizita ne terren dhe komunikim me punonjesit dhe komunitetin	Njehere ne jave nga Bashkia Kamez	Per te siguruar zbatuesmerin e korrekte te kriteve per shendetin dhe sigurine	Punonjesit te qarte dhe te informuar mbi procedurat, te pajisur me mjete mbrojtese	Duhet te jete pjese e aktiviteteve rutine	Minimal	supervisor kontraktor	Supervisor kontraktor

