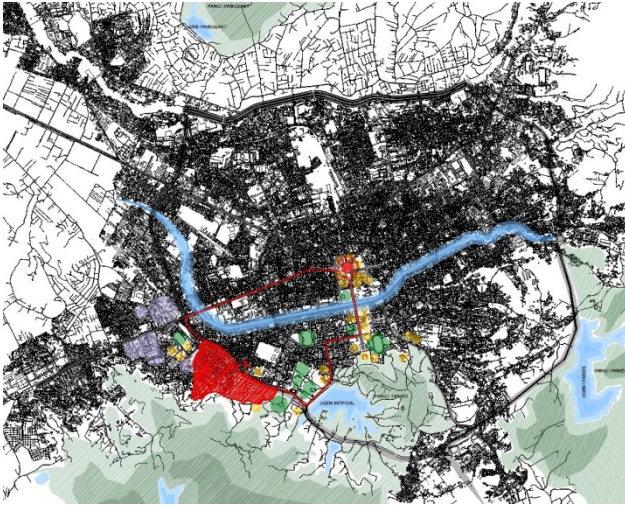


RELACION

OBJEKTI: RIKUALIFIKIM URBAN I ZONES "KODRA E DIELLIT"

Pergatiti: Atelier 4

1. HYRJE



Zona ndodhet në jug-perëndim të qytetit të Tiranës dhe kufizohet në veri nga autostrada "Tiranë-Elbasan", në lindje nga rruga "Kodra e Diellit" dhe në perëndim nga rrugët "Myrte Zeneli" dhe "Ilia Dilo Sheperi". Zona, gjithashtu, kufizohet nga rezidenca "Kodra e Diellit" në jug dhe Kopshti Botanik në lindje. Në veri lidhet nëpërmjet një nënkalimi në rrugën "Medar Shtylla" me rrugën "Komuna e Parisit". Sipërfaqja e zonës në studim është 48ha dhe

dendësia e popullsisë në rang qyteti konsiderohet e lartë. Njësia ka karakter të përzier me përdorim kryesisht banimi, shërbime, bare, restorante, shërbime tregtare dhe arsimit. Në zonë ndodhen disa kopshte për fëmijë, Universiteti "Marin Barleti" dhe në kufi me njësinë, Universiteti "Neë York" në Tiranë.

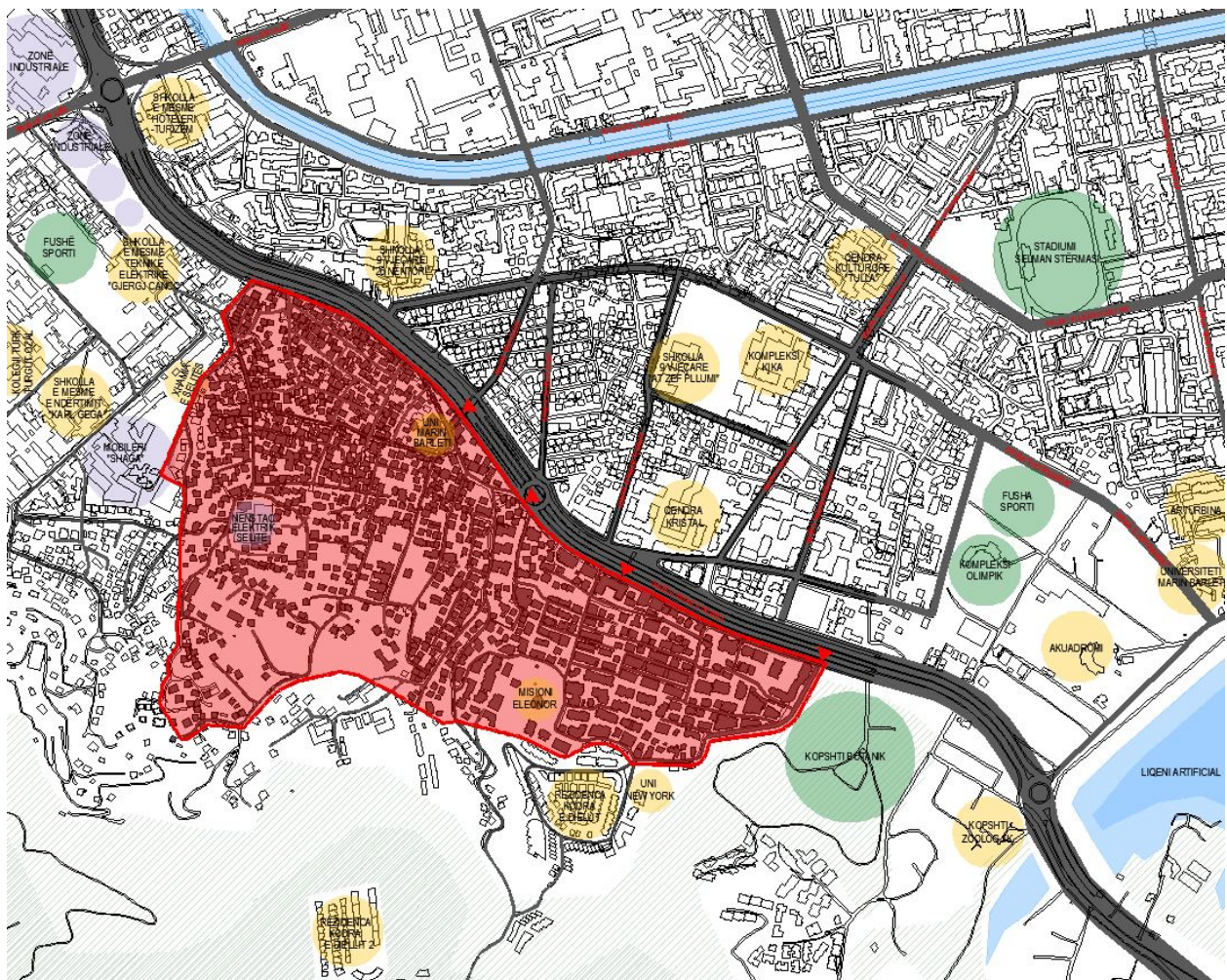


Fig.1 Pozicioni i zonës në studim

tjetër me karakter argëtues, sidomos në stinën e verës, është dhe Akuadromi i Tiranës.

2. GJENDJA EKZISTUESE - PËRSHKRIM I PËRGJITHSHËM I ZONËS NË STUDIM

Blloku i banimit është i ndërtuar përgjithësisht me pallate të reja dhe i populluar kryesisht pas viteve 2000. Ka një dallim të theksuar mes njollave urbane në pjesën perëndimore dhe lindore të bllokut.

Në perëndim pjesën më të madhe e zënë objektet tip vilë 1-3 kate, në gjendje fizike të mirë dhe me oborre me gjelbërim, të cilat përdoren edhe si hapësira për parkim të jashtëm. . Fasadat kanë karakteristika të ndryshme dhe të gjitha ndërtesat janë të rrethuara me mur, gardh ose kangjella.

Në lindje të zonës strukturat janë të larta dhe të vendosura shumë afër me njëra tjetrën duke lënë pak mundësi për hapësira publike e rekreative. Fasadat e objekteve gjithashtu kanë karakteristika dhe tipologji të ndryshme. Një pjesë e tyre kanë faqe kallkan, në të cilat banorët kanë bërë çarje të rastësishme. Objektet e larta të ndërtuara gjatë viteve të fundit kanë ambiente shërbimi 1 ose 2 kate në funksion të zonës përreth dhe parkim nëntokë.

Aktivitetet në këtë zonë ku dhe veprimtaria e njerzve dhe dendësia e popullsisë është më e madhe mungojnë ndaj në fazat e mëparshmet të projektit (projektiidea paraprake dhe projekti idea përfundimtare) i është kushtuar rëndësi e vecantë në tre pika kyçe , ne trajtimin e rrugëve dhe e trotuareve , në hapsirat rikretive dhe sheshet publike , si dhe trajtimin të arkitektures nga ana estetike. Kjo do të thotë që është kushtuar rëndësi dhe trajtimin të fasadave si dhe dizajnit të sheshëve.

Ambientet e shërbimeve të vendosura në katin përdhe, shkallët e hyrjes për në objekt dhe shpesh edhe parkimet shkëpusin vazhdueshmërinë e trotuarit në këtë pjesë të bllokut duke penguar lëvizjen e lirë të qytetarëve. Për këtë arsye në projekt zbatim është menduar zgjidhja e këtyre situatave .

Pavarsisht pjerrësisë së terrenit, afërsia mes strukturave të larta ka sjellë dhe kufizim të pamjeve panoramike në zonë. Jane shfrytëzuar hapsirat ndërmjet shesheve të të cilat kanë qënë të patrajtuar dhe në gjendje jo të mirë për komunitetin .

Një pjesë e infrastrukturës rrugore është e rikonstruktuar vitet e fundit, por sërish rruget paraqiten me dëmtime të shumta, si ndriçimi,trotuaret, hapësirat e gjelbra, etj. Në pjesën perëndimore dhe jugore të bllokut, rrugët janë paasfaltuara dhe nuk përmbushin asnjë parameter inxhinierik. Mungesa e trotuareve krijon vështirësi dhe rrezik për lëvizjen e lirë të qytetareve. Vendosja e pikave të VGM, për momentin,është kryesisht në kufirin rrethues të

bllokut. Vetëm pak akse rrugore ofrojnë pamje panoramike të qytetit. Kjo është një arsye pse i është kushtuar një rëndësi e vecantë dhe infrastrukturës rrugore si për automjetet por dhe për këmbësorët.

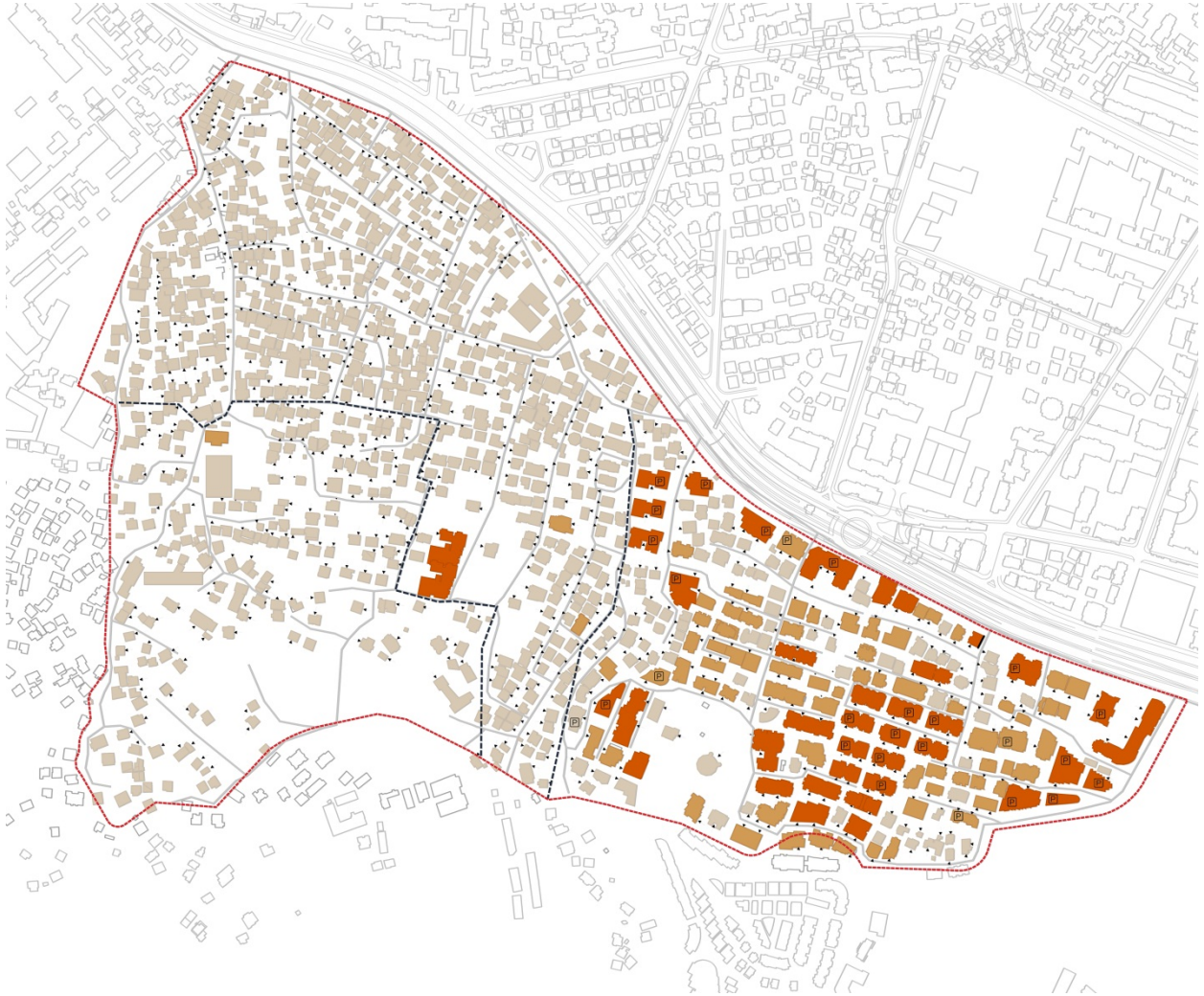


Fig.2 Tipologjitë e ndërtesave

Një tjetër problem me rëndësi, që evidentohet në këtë bllok banimi, është mungesa e hapësirave publike për parkim; aktualisht banorët përdorin rrugën si parkim duke penguar shpesh hyrjet për në objekte apo kalimin e këmbësorëve.

Në të gjithë bllokun ndihet mungesa e ambienteve rekreative, në të cilat të zhvillojnë aktivitetet e tyre të gjitha grupmoshat e këtij komuniteti

Megjithëse edhe në anën perëndimore mungojnë hapësirat publike, atmosfera paraqitet shumë ndryshe. Kjo pjesë e bllokut nuk ka terren shumë të pjerrët dhe as struktura të larta si rrjedhojë i mungojnë pamjet panoramike. Objektet kryesisht tip vilë 1-3 kate kanë secili në parcelën e tyre oborr me gjelbërim, por nuk ka hapësira të përbashkëta për banorët e kësaj zonë. Vilat kanë mure rrethuese që krijojnë barrierë fizike dhe vizuale.

Fig.3 Hapësira urbane

Në lindje të bllokut gjendet Kopshti Botanik. Pavarësisht këtij fakti, kjo zonë nuk ka përmirësim të cilësisë së ajrit. Gjithashtu pozicionimi në kodër, pra në terren të pjerrët pritej të reflektohej qarkullim më të mirë të ajrit, por kjo gjë pengohet nga strukturat e larta 8-12 kate të anës lindore të bllokut. Këto objekte nuk kanë respektuar distancat e lejuara të ndërtimit dhe bllokojnë pamjet panoramike. Duke qenë shumë afër njëra tjetrës dhe të larta, në rrugët mes këtyre ndërtesave shpesh krijohen kanione rrugësh. Kanionet e rrugëve ndikojnë në temperaturën, shpejtësinë dhe drejtimin e erës dhe rrjedhimisht në cilësinë e ajrit brenda kanionit. Gjithashtu, kanionet urbane kontribuojnë në efektin e ishullit të ngrohjes urbane, një problematikë më të cilën kryqyteti përballet gjithnjë e më shumë.

Rrugët, sheshet dhe xhepat mes objekteve kanë mungesë diellëzimi, janë pothuajse tërësisht në hije gjatë ditës, duke u bërë të ftohta dhe aspak ftuese për të gjitha grupmoshat. Marrëdhënia e ndërtesës me rrugën dhe trotuarin si dhe mënyra se si ndërtesa takon tokën, është një marrëdhënie shumë e rëndësishme që është tërësisht e patrajtuar në pjesën lindore të bllokut. Katet përdhe janë të vendosura për shërbime që përdoren shumë pak ose aspak, ose për banim.

Zona e Kodres se Diellit ndodhet ne Jug Perendim te qytetit te Tiranes, rruget jane ndertuar ne faza te ndryshme ne varesi te ndertimit te zones.

2. PËRSHKRIMI I VEPRIMTARIVE TË FUSHËS

Pasi na eshte dhene zona e cila do te azhornohej ne kemi kontrolluar te gjitha pikat gjeodezike te rjetit te vjeter.

Në një kontroll ne vendosëm të gjithë rjetin e vjetër në mënyrë që t'i gjejmë ato përgjatë rrugës së ardhshme.

Pas zbulimit të terrenit nuk kemi gjetur të gjitha pikat e rjetit. Disa prej tyre ishin shkatërruan, të tjerët nuk i gjetëm ose nuk ishin në gjendje të mirë.

Për këtë ne kemi ndërtuar pika të reja që do të nevojiten gjatë punës ndërtimore.

Ndërtimi i pikave është bërë në vendin ku ruajtja e tyre është po aq e mirë.

Të gjitha pikat janë pikturuar me ngjyrë të bardhë dhe të kuqe në mënyrë që të jenë të dukshme.

Ne zonen e studimit, jane ndertuar disa stacione me interval 100-200m nga njeri-tjetri.

Ne baze te materialeve hartografike , gjeodezike dhe pajisjeve perkatese do te krijohet nje harte dixhitale me nje gjeresi rreth 25-30m per te gjithë gjatesine e segmentit.



⇐ Matja e Benchmarks

Në të gjitha vëzhgimet GPS të BM-së u kryen duke përdorur marrës GPS me Dual Frequency.

Për të marrë një sondazh të mirë dhe të saktë në terren është realizuar një standard i rjetit. Ne kemi përdorur metodën e matjes së mini triangulations. Ne stacionet matëse përdorur metodën e matjes "Fast Static". Matja e secilës pikë me GPS bëhet nga 20-30 minuta, duke marrë parasysh numrin e satelitëve në kohën e matjes. Pas matjes bëhet përpunimi i të dhënave me Leica Geo Office.

1	4573959.968	399552.793	143.502
---	-------------	------------	---------



2	4573981.527	399562.954	139.351
---	-------------	------------	---------



3	4574236.187	399670.794	111.350
---	-------------	------------	---------



4	4574196.438	399741.932	111.731
---	-------------	------------	---------



5	4574148.337	399838.473	112.895
---	-------------	------------	---------



6	4574112.615	399901.139	113.221
---	-------------	------------	---------



7	4574104.357	399961.677	113.572
---	-------------	------------	---------



8	4574070.957	400039.340	109.971
---	-------------	------------	---------



9	4573981.655	399988.531	119.728
---	-------------	------------	---------



10	4574027.195	399921.456	119.375
----	-------------	------------	---------



11	4573955.200	399969.439	122.893
----	-------------	------------	---------

12	4573930.617	399829.707	140.043
----	-------------	------------	---------



13	4573879.142	399819.256	146.856
----	-------------	------------	---------



14	4573878.642	399686.242	156.723
----	-------------	------------	---------



Vrojtimi i hollësishëm është bërë nga 3 inxhinierë gjeodezistë të pajisur me instrumenta GPS dhe stacioni total. Të gjitha detajet topografike janë rrugët e shtruara dhe nuk janë të anketuara shtresat, trotuaret dhe frenat, ndërtimi, muret, pusetat, kanalet, shpatet etj.

Të gjitha pikat e fushës së vrotimit u regjistruan me kodet specifike në kujtesën e brendshme të instrumenteve të përdorura prej nesh. Pikët e regjistruara në këtë fushë transferohen në programet kompjuterike të gjeneruara respektivisht për këtë proces. Të gjitha pikat përpunohen me programin Auto Cad Civil. Më në fund morëm trekëndëshat e DTM (Digital Terrain Model).

3. ANALIZA E GJENDJES EKZISTUESE E ZONËS, SIPAS NJËSIVE STRUKTUREORE TË PPV

Për shkak të tipologjive dhe karakteristikave të ndryshme brenda një sipërfaqe të madhe, blloku është ndarë në 10 zona studimore, që përkojnë dhe me njësitë strukturore të Planit të Detajuar Vendor:

- FA 10, FA 15, FA 83, FA 28, FA 74, TR 16, TR 559, TR 558, TR 550, TR 59, TR 556, TR 58.



Fig.4 Njësitë strukturore të zonës

NJËSITË STRUKTUREORE	EKZISTUESE					PARASHIKIMET E PPV			
	Treguesit teknikë	Sipërfaqe (ha)	Nr. i banorëve	Intensiteti ekzistues	Gjurma e strukturave (m ²)	Koeficienti i shfrytëzimit (%)	Intensiteti i propozuar	Sipërfaqe ndërtimi mbitokë (m ²)	Sipërfaqe gjelbërimi (m ² /b)

FA10	5.08	3499	2.15	17025	33.5	2.5	109388	8748	1750
FA15	3.41	2347	2.2	11792	34.6	2.5	75101	5868	1174
FA83	5.78	2896	2.11	20331	35.2	1.8	121785	7240	1448
FA74	2.48	1660	1.93	7785	31.4	2.5	47878	4150	830
FA28	4.97	2090	1.69	17629	35.5	1.5	83957	5225	1045
TR16	5.2	3565	0.93	16212	31.2	2.45	48569	8912	1782
TR550	7.5	488	0.74	21447	28.6	0.5	55780	1220	244
TR58	9.55	3770	0.65	34274	35.9	1.5	61869	9425	1885
TR59	3.76	195	0.65	11700	31.1	0.5	24499	488	98
TR556	3.73	241	0.81	13991	37.5	0.5	30062	602	120
TR558	6.61	431	0.23	9904	15	0.5	15176	1078	216
TR559	2.84	190	0.37	3756	13.2	0.5	10484	475	95

Tab.1 Tabela e treguesve teknikë

4. PROJEKT ZBATIMI I NDËRHYRJEVE QË JANË BËRË NË ZONË

Siç e përmendëm dhe në gjendjen ekzistuese për zhvillimi e projektit dhe krijimin e hapsirave rikreative janë hasur vështirsi për shkak të dendësisë së madhe të banorëve por edhe terrenit jo shumë të favorshëm pasi shtrihet në kodër. Gjithsesi është punuar maksimalisht që çdo hapsirë të mundshme ti jepej jetë.

Zhvillimi i projektit është trajtuar në tre fusha :

4.1 _ Trajtimi i rrugëve automobilistike

4.2 _ Trajtimi i hapsirave të lira në sheshe dhe hapsira publike

4.3 _ Trajtimi dhe hapja e pasazheve të reja për këmbësorët

4.4 _ Trajtimi i hapsirave publike.

4.5 _ Trajtimi i fasadave të ndërtesave në lyerje dhe dizain

4.6 _ Shpronsime të hasirave private për të hapur rrugë të reja , trotuate si dhe sheshe publike aty ku është parë e domosdoshme

4.1_ Trajtimi i rrugëve automobilistike

Ndërhyrjet në rrugët automobilistike janë bërë në shtresa të reja, në shtrimin e rrugës dhe ndërhyrjet në trotuare , në hapjen e akseve të reja rrugore. Është parë e arsyeshme të ndërtyhet në disa akse automobilistike të cilat janë :

4.1.1_ Rruga "Rreli"

4.1.2_ Rruga "Nr 1/1"

4.1.3_ Rruga "Nr 1"

- 4.1.4_ Rruga "Teodor Rozvelt"
- 4.1.5_ Rruga "Trëndafili i Bardhë"
- 4.1.6_ Lidhja e "Rrugës nr 3" me Rrugën "Nr 8" dhe Rrugën "Nr 7"
- 4.1.7_ Rruga "Abraham Linkolin"
- 4.1.8_ Rruga "Xhorxh Washington"
- 4.1.9_ Rruga "Rrapo Hekali"
- 4.1.10_ Rruga "Qendra Eleonorë"
- 4.1.11_ Rruga "Vrobsi"
- 4.1.12_ Rruga "Rexhep Pinari"
- 4.1.13_ Rruga "Nr 16"
- 4.1.14_ Rruga "Isuf Elezi"
- 4.1.15_ Rruga "Xhim Begeja"
- 4.1.16_ Rruga "Vangjel Meksi"

4.1.1_ Rruga "Rreli"

Rruga "Rreli" kufizohet nga rruga "Kodra e Diellit" dhe rruga "Bill Klinton" dhe shtrihet paralelisht me rrugën "Shkëlqim Fusha". Momentalisht në këtë rrugë nuk ka një trup të mirfilltë rruge. Mungojnë trotualet gjë që e bën rrugën të rrezikshme për kalimtarët. Në zbatimin e projektit është projektuar një rrugë me një sens kalimi dhe trotuar të vazhduar nga njëra anë e rrues ndërsa ana tjetër është lënë e lirë për parkimin e makinave. Gjërësia e rrugës është marë 3.25 metra, 50 cm gjërsi është lënë për kunet kulluese dhe gjërësia e trotuareve është 1.4 metra. Në trotuar do të ketë trotuar pemë dhe ndriçim me plan. Të detajuar teknik.

4.1.2_ Rruga "nr 1/1"

Rruga 1/1 është një aks i ri rrugor i cili hapet nga kërkesat e banorëve të zonës. Momentalisht është rrugicë kalimi në të cilën parkojnë makinat nga rruga Shkëlqim Fusha. Qëllimi i kësaj rruge është pikërisht të lidhë këto dy akse rrugore, rrugën "Rreli" dhe rrugën "Shkëlqim Fusha" me njëra tjetrën. Momentalisht këto dy akse janë të lidhura me njëra tjetrën në këtë seksion rrugorë vetëm për kalimtarët. Tek rruga Rreli ngjiten me pesë këmbë shkallë. Në projektin e rrugës së re është menduar që këto dy akse të lidhen dhe për autobjetet. Në projektin e rrugës së re "1/1" është lënë gjërësia standarta 3.25m duke i shtuar kësaj dhe 50cm kunetë kulluese për ujjat dhe trotuari në një kah të rrugës me gjërësi 1.4m. Një are e rrugës është menduar të lihet për parkimin e makinave pasi momentalisht ky seksion shërben për të parkuar. Rruga do të jetë e shtruar me asfalt dhe trotualet me shtrimin standart të pllakave të trotuareve. Sensi i levizjes që do të ketë në rrugë do të jetë nga rruga Shkëlqim Fusha drejt rrugës Rreli. Për projektin e rrugës do të na duhet të prishim një mur rrethues duke e spostuar dhe e rindëruar afërsisht 1m drejt pronës private.

4.1.3_ Rruga "Nr 1"

Rruga 1 është aks ekzistues por i pashfrytëzueshëm nga automjetet për kalim pasi është bllokuar nga individ për interesa private. Aktualisht rruga është e shtruar me beton . Në projekt rruga e projektuar do të ketë formën e mirfilltë të rrugës me një trup të përcaktuar dhe me trotuar të vazhduar të pandërprerë në një anë të rrugës dhe trotuar i shkëputur nga ana tjetër . Rruga do të jetë paralele me rrugën 1/1. Dhe kjo rrugë do të jetë më një sens lëvizje për automjetet e cila do të jetë nga rruga Reli drejt rrugës Shkëlqim Fusha. Gjerësia e rrugës do të jetë standarte 3.25m duke i shtuar 50cm gjerësia e kusetës dhe trotuari përgjatë të gjith kahut të lëvizjes nga një anë e rrugës dhe i pjesshëm në njërin kah tjetër të rrugës. Rruga normalisht do të jetë e shtruar me asfalt dhe me pllaka standarte trotuari .

4.1.4_ Rruga "Teodor Rozvelt"

Rruga "Teodor Ruzvelt " është rrugë ekzistuese e shtruar por e amortizuar në një pjesë të mirë të saj . Ndaj është menduar të rishtrohet me shtresa të reja asfalti duke ndikuara ne rikualifikimin e bllokut të banimit por dhe zonës

4.1.5_ Rruga "Trëndafili i Bardhë"

Rruga Trëndafili i Bardhë është një rrugë pa një trup të mirfilltë rrugë . Në projektin e rrugës e paraqesim rrugën të rishtruar duke e përcaktuar me një gjerësia standarte e cila është 3.25m i shtuar dhe 50 cm për kusetën e kullimit të ujrave . Është shtuar gjatësia lineare e rrugës në 60 metra lineare . Për gjatësinë e rrugës duhet të shpronsohet një ambient privat . Rruga Trëndafili i Bardhë është e degë e rrugës "kodra e Diellit" dhe është rrugë pa krye për automjetet. Ndërsa këmbësorët mund të vazhdojnë me anë të shakllareve të reja në këtë rrugë të cilat e lidhin me rrugën Bill Klinton. Në krye të rrugës është menduar një shesh i vogël për banorët përreth i shtruar me pllaka betoni standarte për trotuaret. Rruga është më një sens kalimi .

4.1.6_ Lidhja e "Rrugës nr 3" me "Rrugën nr 8" dhe "Rrugën nr 7"

Kjo ndërhyrje është shumë e rëndësishme pasi lidh tre akse rrugore të cilat automobilistike trë cilat momentalisht janë rrugë pa krye. Gjerësia e nyjes lidhëse varjon në bazë të rrugës ekzistuese .Pjesërisht në aksin e ri do të ketë ndërhyrje ne terren dhe në lidhjen me rrugën "Nr 7" lidhja do të zhvillohet në një pronë private pas shpronisimit të pjesës në të cilnën do të ndërhyhet.

4.1.7_ Rruga "Abraham Linkoln"

Ky aksi rrugor është tërësisht i patrajtuar , pa shtrime, pa një trup të mirfilltë rrugë . Rruga është e ndërprerë nga një mur me lartësi 60cm dhe me kangjella. Në projektin rruga është tratruar e vazhduar duke lidhur rrugën "Bill Klinton" me rrugën "Rrapo Hekali". Rruga do të jetë me një sens lëvizje nga rruga "Rrapo Hekali" drejt rrugës "Bill Klinton" . Rruga është marë me gjërësi standarte 3.25cm përgjatë gjithë aksit të saj duke shtuar dhe 50cm për

kunetën kulluese. Në një anë të saj është lënë e lirë të trajtohet me parkime . Trotuari është menduar të trajtohet me gjerësi 2.5 metës duke i dhënë frymën e një pedonaleje dhe duke e trajtuar me pemë dhe me gjelbërim.

4.1.8_ Rruga "Xhorxh Ëashington"

Aktualisht rruga "Xhorxh Washington" është një rrugë e pashtuar dhe e pasistemuar me trotuare . Është projektuar që të rishtrohet kjo rrugë dhe të ritrajtohet . Rruga do të jetë me një sens kalimi dhe me trotuar në një kah të saj . Gjërësia e rrugës do të jetë 3.25 m duke i shtuar kësaj gjerësie dhe gjerësinë e kunetës e cila është standarte 50cm dhe trotuari i cili është 1.40m . Rruga është degë e rrugës "Rrapo Hekali" . Dhe si degëzim rruge nuk ka krye , pra mbyllet nga një ndërtesë koletive gjashtë katëshe. Kjo rrugë shërben për hyrjen e banesave që shtrihen përgjatë kësaj rruge.

4.1.9_ Rruga "Rrapo Hekali"

Rruga "Rrapo Hekali" është një nga akset më të rëndësishme të zonës . Lidhet me rrugën "Kodra e Diellit" dhe "Shkëlqim Fusha". Përgjatë rrugës janë disa degëzime si rruga "Nr9" , rruga "Nr8" , rruga "Nr8" rruga e projektuar tek "Qendra Eleonor" , rruga "Mustafa Matohiti" , rruga "Vrobsi", rruga "Abraham Linkolin" dhe rruga "Xhorxh Washington". Nga kjo kuptojmë që është shumë e rëndësishme trajtimi i kësaj rruge. Rruga momentalisht është e shtruar dhe me trotuare por që është amortizuar me kalimin e kohës ndaj është parë e nevojshme trajtimi i kësaj rruge me shtresa përkatëse .

4.1.10_ Rruga "Qendra Eleonore"

Rruga tek qendra Eleonor është projekt i një rruge të re e cila lidh rrugën "Rrapo Hekali" me rrugën në rezidencën "Kodra e Diellit". Rruga kalon në pronën e Fonsacionit Eleonor . Ndaj fillimisht duhet shpronisimi i sipërfaqes së zënë nga rruga .Rruga do të trajtohet me dy sense lëvizjeje dhe është projektuar me trotuare nga të dyja anët e saj.

4.1.11_ Rruga "Vrobsi"

Rruga Vorsi lidh rrugën "Rrapo Hekali" me rrugën "Nr 10" . Momentalisht është një rrugë e patrajtuar me asnjë shtresë dhe pa trotuare . Ndaj është projektur që rruga të projektohet me një trup të mifilltë rruge me gjerësi 3.25 duke i shtuar kunetën në gjerësi 0.5m dhe trotuari i trajtuar në një anë të rrugës duke e lënë anën tjetër te rrugës të lirë për të parkuar makina. Terreni ekzistues duhet të sistemohet paraprakisht përpara së të fillojnë punimet për shtresat e rrugës.

4.1.12_ Rruga "Rexhep Pinari"

Rruga "Rexhep Pinari" lidh rrugën e "Zallit". Rruga "Rexhep Pinari" është rrugë e cila do të trajtohet me shtresa të reja dhe trotuare. Momentalisht është një rrugë pa një trup të përcaktuar rrugë për automjetet dhe për këmbësorët. Rruga do të trajtohet me dy sense lëvizjeje dhe me trotuar nga të dyja anët e saj .

4.1.13_ Rruga "Nr 16"

Rruga "Nr16" është rrugë lidhëse midis rrugës "Rexhep Pinari" me rrugën "Nr15" . Ka të njëjtën gjendje si rruga "Rexhep Pinari" . Në projekt është trajtuar me një trup të mirfilltë rrugë për automjetet dhe me trotuar në një anë të saj pasi hapsira për rrugë nuk të krijon mundësi për trotuare nga të dyja anët

4.1.14_ Rruga "Isuf Elezi"

Ndërhyrja që do të bëhet në këtë rrugë është në paisja e një pjese të saj me sinjalistik rrugore dhe shenja përkatëse drejtuese . Pikërisht në rrethrotullim me autostradën Tiran-Elbasan.

4.1.15_ Rruga "Xhim Begeja"

Është një rrugë e pashtuar dhe e patrajtuar me trotuare . Në projektin e ri të kësaj rrugë rruga trajtohet e shtruar me asfalt me dy sense kalimi dhe me trotuare nga të dyja anët e rrugës. Gjithashtu ky aks rrugor është i nevojshëm të shtohet ndaj hasemi me prishjen e një godine tre katëshe dhe shpronsimin e disa hasirave private . Me aksin e ri të shtuar të rrugës "Xhim Begeja" lidhim rrugën "Xhim Begeja" me rrugën "Gjin Gjergji" aksi i cili krijon lehtësira për lëvizjen e banorëve të zonës.

4.1.16_ Rruga "Vangjel Meksi"

Rruga "Vangjel Meksi" kurorëzohet me rrugën "Xhim Begeja" dhe është në të njëjtën gjendje ekzisatuese si dhe rruga "Xhim Begeja" . Dhe kjo rrugë do të trajtohet me dy sense lëvizjeje trotuare nga të dyja anët si dhe lidhet në pjesën ku është e shkeputur me rrugën "Xhim Begeja". Lidhja bëhet në pronë private. Gjë që paraprakisht kërkon shpronsimin e hapsirës në të cilën so të kalojë rruga.

4.2 _ Trajtimi i hapsirave të lira në sheshe dhe hapsira publike

Në projekt idë siç e përmendëm dhe më lartë rëndësi i është dhënë zhvillimit të bllokut të parë ndaj në këtë bllok kemi parë mundësi për trajtimin me sheshe dhe me zona rekreative të çdo hapsirë të lirë të patrajtuar. Në total janë 11 sheshe te tratuara të spicifikuara sipas kodeve përkatëse:

4.2.1_ Sheshi A1

4.2.2_ Sheshi A2

4.2.3_ Sheshi A3

4.2.4_ Sheshi A4

4.2.5_ Sheshi A5

4.2.6_ Sheshi A6

4.2.7_ Sheshi A7

4.2.8_ Sheshi A8

4.2.9_ Sheshi A9

4.2.10_ Sheshi A10

4.2.11_ Sheshi A11

4.2.1_ Sheshi A1

Sheshi A1 ndoshet në tarracën e dy pallateve sapo hyn në rrugën e "Zallit" me akses nga po e njjta rrugë.

Sheshi A1 aktualisht është një sipërfaqe e lirë e shtruar në taracën e dy pllatave kati nëntoke i së cilave është parkim. Në hapsirën përreth ka biznese dhe dy lokale aktualisht . Për të thyer monotoninë e sheshit atëherë kemi menduar që të trajtojmë paternën e dyshemesë për të krijuar lojra për fëmijë në mënyrë që ti jepet sa më gjallëri hapsirës përreth .

Është menduar dhe projektuar që të trajtohen katër lojra tërheqësë për fëmijë me të cilat mund të luajnë me paternën e dyshemesë.

Lojrat që janë menduar të trajtohen janë :

- Lojë me peta
- Lojë me hedhje
- Labirinth
- Twist

Të katërta janë lojra shumë popullore dhe shumë tërheqësë për fëmijët të cilat fëmijët i luajnë në masë.

Rëndësi të veçantë në këtë shesh i është dhënë dhe trajtimit të ngjyrave të cilat të kombinuara bukur japin gjallëri. Kjo është një strategji e mirë të rritet aktiviteti i bizneseve në katin e parë të godinës dhe rrjedhimisht rritet potenciali i zonës. Në këtë rast vlen të përmendet fakti që shtrimi i sheshit është i shtruar mirë duke mos patur nevojë për ndërhyrje.

4.2.2_ Sheshi A2

Sheshi A2 ndodhet në rrugën midis dy pallateve të parë në hyrje të rrugës "Kodra e Diellit" dhe rrugës "Shkëlqim Fusha". Kjo gjë e bën të lehtë këtë shesh të aksesohet nga rruga "Shkëlqim Fusha" dhe kur del nga rruga "Rreli". Aktualisht një pjesë e këtij sheshi përdoret si lulishte e cila është e patrajtuar.

Përpara së të hyjmë në sheshin e projektuar nga ne ndeshemi me një pariking makinash i rrethuar me ligustra të lartë. Këtë pjesë e kemi parë të arsyeshme të mos ndërhyjmë pasi dihet që parkimi i makinave është problematik në zonë dhe duke mos dashur të mos e rëndojmë më tepër. Pas parikimit ndodhet një lulishte e cila është e patrajtuar me disa pemë të mbjella rastësisht pa dizain. Në vazhdimësi të lulishtes një pjesë e sheshit është e bllokuar dhe përdoret nga individë për interes personale. Lidhja me rrugën 1/1 e cila në projekt zbatim është kthyer në një rrugë për makina është e mundur vetëm nga pjesa jugore e sheshit, pjesërisht e lirë pasi pjesë tjetër është e bllokuar me gardh sic e përmendëm më sipër.

Në zbatimin e projektit është menduar të hiqen gardhet rrethuese të cilat pengojnë zhvillimin e sheshit dhe trajtimin e hapsirës në një të vërtetë për interesa të përbashkta kolektive. Sheshi do të aksesohet nga rruga Shkëlqim Fusha, nga rruga "Rreli" dhe nga rruga "Nr1/1".

Këtij sheshi i është dhënë një karakter argëtues duke e ndërthurur me lojra për të rritur dhe për fëmijë. Në fillim nisët me koshin e basketbollit dhe gjysëm fushën e tij e cila tërheq të rinjtë por dhe fëmijët e rritur për të tripluar me kosh. Për të dhënë sa më gjallëri hapsirës kjo pjesë do të trajtohet me ngjyra e kombinuar. Në vazhdimësi të sheshit do të jenë dy tavolita ping-pongu, dhe ky një sport goxha në modë por për të cilin mungojnë hapsirat jo vetëm në zonë por përgjithësisht përreth për ta ushtruar. Shtrimi i sheshit do të jetë me çakëll të imët në mënyrë që ta bëjë më natyral dhe me komfort për të luajtur në të. Në vazhdimësi do të vazhdohet me hapsirat e lira të shtruar me pllaka betoni të ngjyrosura standarte të cilat do të shërbejnë dhe për stolat pra një shesh pushimi. Paralelisht me sheshin e pushimit të shtruar me pllaka do të kemi hapsirë të gjelbëruar por dhe hapsirë me rërë për të vendosur lojrat për fëmijët. Në këtë mënyrë i japim akses dhe prindërve të kontrollojnë lirisht fëmijët e tyre duke pushur në stolat e vendosura përball.

Në këtë shesh i është kushtuar rëndësi argetimit për grupmosha të ndryshme sidomos fëmijëve të cilët e kanë dhe më të rëndësishme pjesën e lojës dhe argëtimit.

4.2.3_ Sheshi A3

Sheshi A3 shtrihet përgjatë rrugës "Shkëlqim Fusha" dhe vjen në pjerrësi drejt rrugës "Nr 1". Momentalisht është i shtruar me bar dhe tërësisht i patrajtuar me gjelbërim të sistemuar pasi është bar i mbirë në mënyrë të rastësishme.

Hapsira e këtij sheshi është e vogël por dhe duke qënë në anë të një aksi kryesor rruge si është rruga "Shkëlqim Fusha" atëherë është menduar ti jepet një pamje e veçantë e sistematuar me gjelbërim dhe me stola për kalimtarë.

Gjelbërimi vjen në pjerrësi duke ju përshatur dhe terrenit aktual. Gjithashtu dhe stolat të cilat janë të veshura me dru për ambiente të jashtme janë në formën e shkallarevë. Një rëndësi i është kushtuar dhe ndriçimit me spote për të dhënë një pamje sa më të këndshme sheshit por dhe një frymë zhvillimi dhe emancipimi rrugës.

4.2.4_ Sheshi A4

Sheshi A4 ndodhet midis katër gadinave. Në veri kufizohet nga një banesë kolektive nëntë katëshe , ne jug nga një banesë kolektive 7 katëshe në lindje nga një banesë individuale tre katëshe dhe në perëndim nga një banesë individuale tre katëshe e rrethuar me mur rrethues. Gjendja aktualisht e sheshit është mjaft e keqe pasi është në disnivele të cilat përveçse aspak të tratuara përmbajnë dhe papastërti . Gjë që bën të pamundur jo vetëm qëndrimin në këtë shesh por dhe zhvillimin e hapsirave për biznes të cilat ndodhen në ndërtesën veriore . Momentalisht sheshi lidhet me rrugën "Nr1" nga një rrugicë e gati e fshehur kalimi.

Duke qënë së sheshi është i kufizuar nga ndërtesa atëherë e kemi parë si mundësi që në këtë hapsirë të lirë ta zhvillojmë si sheshi qëndrimi pushimi për rezidentët e pallateve rrotull duke vendosur dhe disa lojra standarte për fëmijët. Fillimisht do të kryhet nivelimi i sheshit në nivelin e ballkonadës së ndërtesës 9 katëshë duke e sjellë dhe në nivelin e rrugës "Nr 1" . Më pas do të ndahen hapsirat e dedikuara si në projektin e zbatimit . Duke qënë se ambientet e bizneseve të godinës nëntë katëshë veriore kanë dalje në shesh dhe sheshi do të nivelohet në kuotën e ktyre dyqaneve atëherë hapsira përpara tyre është menduar të lihet e lire dhe e shtruar me pllaka porcelani dhe e kornizuar me një rrugicë betoni e lyër me ngjyra dhe e dizenuar në formën e gjetheve duke i dhënë sa më shumë jetë hapsirës.

Paralelisht me këtë do të krijohet një hapsirë me rërë e cila do të vihen dhe lodrat e fëmijëve. Hapsira e rërës me hapsirën e shtruar me pllaka do të ndahen nga një rrugicë e shtruar me pllaka betoni griliate në të cilat gjelbërimi nën to është i dukshëm . nga ana perëndimore dhe lindore sheshi do të jetë me mure rrethuese për të ruajtur privatësinë e ambienteve private . Këto mure do të vishen me gjelbërim kacavjerës. Është menduar të ketë një lidhje me shkallë nga sheshi me rrugën "Rreli" e cila është mbi nivelin e sheshit 1.50m . Në krah të majtë dhe të djathtë të sheshit dhe të hapsirës me rërë do të lihet hapsirë e gjelbëruar e cila do të ketë rrugica lidhëse të shtruara me pllaka.

Zbatimi me përpikmëri i projektit do ta kthejë sheshin nga një zonë të ndotur të paqëndrueshme në një zonë të gjallë dhe të preferuar për fëmijët.

4.2.5_ Sheshi A5

Sheshi A5 ndodhet midis rrugës "Rreli" dhe rrugës "Xhon Kenedi" . Në jug ka lidhje të drejtpërdrejtë me rrugën "Rreli" , në lindje dhe në perëndim kufizohet nga dy ndërtesa kolektive nga tetë kate dhe në veri nga gjithashtu nga një ndërtesë kolektive tetë kate. Gjithashtu në pjesën veriore të sheshit shumë pranë me ndërtesën e banuar është dhe një gabinë elektrike.

Gjenda ekzistuese e sheshit është e ndarë në disa hapsira. Fillimisht pjesa jugore që kufizohet me rrugën "Rreli" është e shtruar me beton të varfër dhe të amortizuar pjesërisht. Hapsira midis dy pallateve tetë kate në lindje dhe në perëndim është e trajtuar me gjelbërim dhe e mbjellë me fidanë pa një dizain arkitektonik dhe pjesa veriore e sheshit është tërësisht e pasistemuar dhe me një disnivel me pjesën tjetër . Ndërtesa tetë kate veriore ka një ramp parkimi e cila zbret në hapsirën që ne trajomë për në parkimin e katit nëntokë por që në projekt zbatim normalisht nuk do të preket.

Hyrja e sheshit nga rruga "Rreli" është trajtuar me një brez gjelbërimi dhe me pemë në mënyrë që të jetë ftuese për në shesh duke qënë së sheshi nuk ka pamje të drejtpërdrejtë nga rruga , sepse ka dhe disnivel në të . Pjesa tjetër shtrohet me pllaka betoni.

Me një rampë me pjerësi 18% zbrësim në hapsirën që kufizohet nga dy ndërtesa kolektive tetë kate . Këtë pjesë e kemi trajtuar me gjelbërim duke krijuar në pjerësinë e terrenit dhe një lojë për fëmijë , vazhdojmë me një rrugicë e cila është e shtruar me pllaka betoni. Në vazhdimi po të kësaj zone kemi lënë një hapsirë me rërë për të vendosur lojra për fëmijë. Rëra e bën më të sigurt terrenin për fëmijët të cilët janë të shkujdesur.

Vlen të përmendet se duke qënë se kjo pjesë është e izoluar me pallate e bën këtë ambient më të sigurt për fëmijët duke i mbrojtur nga rruga e automjeteve. Në rrugicat e kalimit kemi vendosur dhe stola ku prindërit mund të pushojnë por dhe të vëzhgojnë fëmijët e tyre. Lojrat që janë përdorur janë lëkundëset, nivelet , trampolina jo shumë elastike, rrëshqitëse dhe loja ne relievin e pjerët.

Në pjesën veriore të sheshit duke qënë se gjendet dhe gamina elektrike në të është vendosur një pjesë e shtruar me pllaka betoni dhe pjesa tjetër është trajtuar me pemë dhe me gjelbërim. Me sipër paralelisht me rampën që na nxjerr në parkim kemi krijuar një hapsirë kalimi në mënyrë që të krijojmë lidhjen jo të rastësishme me rrugën "Xhon Kenedi". Aksi i kalimit për këmbësorët në ndarje me rampën ku makinat futen për në parkim do të vendosim kangjellame lartësi 90cm të cilat bëjnë më të sigurt rrugën e kalimit.

Rruga kalimit e këmbësorëve vazhdon dhe nga ana tjetër e gadinës lindore në disnivele ku pjesërisht janë trajtuar me shkallë por që në plan e sjell drejt me rrugën "Rreli". Anash pasazhit të kalimit për këmbësorët është i trajtuar dhe me gjelbërim i cili e shoqëron kalimin pjesërisht dhe jo rastësisht për ta bërë rrugën sa më tërheqëse dhe jo monotone.

E gjithë hapsira e sheshit A5 do të jetë e shtruar në pllaka betoni me tonalitetin e ngjyrës së kuqe(në ngjyrë tulle afërsisht) Sheshi kthehet përveçse se një zonë të këndëshme për banorët por dhe një aks lidhës për këmbësorët të rrugës "Rreli" me rrugën "Xhon Kenedi".

4.2.6_ Sheshi A6

Sheshi A6 shtrihet përgjatë rrugës "Kodra e Diellit" përball me pjesën jugore të Kopshtit Botanik pranë ambasadës Polake.

Aktualisht ky shesh është pronë private dhe në të është një godinë e amortizuar kthyer në rrënojë. Hapsira rreth tij është e mbushur me shkurre të egra gjë që e bën shumë të vështirë studimin e saktë të terrenit. Kufizohet në veri lindje dhe perëndim nga ndërtesa private dhe në jug nga rruga "Kodra e Diellit".

Në projekt ky shesh është trajtuar si një hapsirë rekreative për të rinjtë. Në veri të sheshit kemi vendosur një strukturë betoni e cila është me pamje nga kopshti botanik . Pas saj ka gjelbërim të lartë duke e izoluar nga pamja e ndërtesave masive që e rrethon dhe duke i dhënë një lidhje më të drejtpërdrejtë me natyrën dhe me gjelbërimin .

Përapara ka një shesh të liri i cili mund të përdoret për evente por dhe për shëtitje. Ky shesh do të shtrohet me beton të stampuar imitim të drurit i cili do të na japi sërish ndjesinë e lidhjes me natyrën . Githashtu dhe përgjatë mureve lindore dhe perëndimore sheshi do të rrethohet me pemë. Në këtë mënyrë sheshi do të ketë një kurorë gjelbërimi, pamja jugore nga kopshti botanik ndërsa pamja veriore lindore dhe perëndimore me pemë të mbjella.

Në pjesën lindore të sheshit janë vendosur paisje fitnesi në mënyrë që të krijojmë hapsira për të individët të cilët duan të stërviten. Ndërsa në pjesën lidore të tija janë vëndour tre tavolina ping-pongu . në shesh janë vendosur dhe tavolina betoni të cilat përdoren për lojrat e tavolinës, tipi tavëll , domino, letra etj.

Me trajtimin e këtij sheshi dhe zbatimin e projektit me përpikmëri nga një rrënojë të braktisur me bimë të egra do të kemi një shesh rekreativ i cili do të na japi lidhje të drejtpërdrejtë me natyrën që fatkeqesisht e gjejmë shumë pak në këtë zonë dhe një ambient të ri për të rinjtë.

4.2.7_ Sheshi A7

Ky shesh ndoshtet në kufi të zonës së studimit por që momentalisht është më kapanone pronësia e të cilave nuk është e papërcaktuar. Godinat janë të amortizuara dhe pa funksion.

Duke qënë se hapsira në këtë pjesë është shumë e madhe dhe teritori është i pazhvilluar dhe pa asnjë funksion atëhër projekti i këtij sheshi konsiston në fusha sportive. Janë menduar të trajtohen fusha volejbolli , basketbolli. Tenisi dhe futbollit.

Një karakteristikë tjetër që e favorizon këtë zonë për fusha sportive është fakti që rrethohet me pemë dhe shumë gjelbërim gjë që e ben shumë atraktive dhe tërheqësë sidomos për te rinjtë të cilat ushtrojnë këto sporte.

Në momentin që kemi një hapsirë të lirë të pashfrytësuar përse të mos u japim këtyre të rinjvë ta shijojnë atë

4.2.8_ Sheshi A8

Sheshu A8 shtrihet në hyrje të rrugës AbrahamL . Konkretisht në taracën e parë të pallatit në të majtë të kësaj rruge kur hyjmë në të nga rruga "Rrapo Hekali"

Momentalisht kjo është një zonë kautike pasi nuk ka një rrugë të mirfilltë dhe zona përreth momentalisht funksionon për parkimin e makinave në mënyrë katuke.

Në projekt ky problem është zgjidhur pasi rruga është e shtruar dhe në të majtë saj pra nga ana e sheshit që ne trajtojmë është bërë një tratur me gjërësi të konsiderueshme i cili merr pjesë dhe në dizainin e sheshit. Trotuari do të jetë i trajtuar me gjelbërim dhe më pemë dhe rruga "Abraham Linkoln" pas zbatimit të projektit do të lidhë rrugën "Rrapo Hekali" e shtruar dhe kjo me shtresa të reja në projekt zbatimim me rrugen "Bill Klinton"

Kati i parë i objektit tetë kate në të cilin do të trajtohet sheshi është i dedikuar për hapsira biznesi të cilat momentalisht nuk janë në përdorim për shkak të pamjes aspak ftuese që ky ambient ofron.

Duke qënë se amienti përreth është më godina të larta dhe shumë i ftohtë atëhër sheshi do të trajtohet më ngjyra të ngrohta të cilat do të jenë në vazhdimësi dhe të fasades së objektit . Përveç paternës në ngjyrë portokalli kombinuar dhe me tapet bari artificial(për shkak se jemi në taracën e një objekti nuk mundemi ta realizojmë siç duhet gjelbërimin natyral) është luajtur dhe me volume . Këto volume janë të krijuara jo rastësisht për të krijuar lojra për fëmijet .

Në shesh janë vendosur dy gjysëmsfera. Njëra është në tipin e instalacionit por që fëmijët mund ta përdorin dhe për të rreshqitur pasi do të jëtë në konstruksion betoni e lyer me rezinë të shkëlqyeshme dhe të rrëshqitshme. Gjysëmsfera tjetër do të jëtë ë mbuluar me tapet bari dhe në të do të krijohet një tunel i vogël i cili është shumë atraktiv për fëmijë. Gjithashtu është krijuar dhe një reliev kulmi i të cilit arrin 60cm por që do të mbulohet me tapet bari dhe do të na japi iluzionin e një kodrine të vogël shumë aktraktive për fëmijët që të luajnë por dhë të rriturit për ta shijuar.

Në fund nga një sheshi kautik betoni i cili nuk ngjall asnjë emocion pozitivë do të kemi një lojë ngjyrash dhe gjelbërimi qe ska sesi të jëtë ndryshe përvecsë relaksuse dhe argëtuese për fëmijët.

4.2.9_ Sheshi A9

Sheshu A9 shtrihet në rrugën Xhorxh Washington. Në veri kufizohet me një ndërtes kolektive nënët katëshe nga e cila ka një disnivel 3.40m . Në lindje kufizohet nga një ndërtesë individuale tip vile tre katëshe , në perëndim me një ndërtesë tetë katëshe kolektive dhe në jug nga rruga "Xhorxh Washington.

Gjendja ekzistuese e sheshit është një sipërfaqe totalisht e pasitemuar me lëndë inerte e cila është në disnivel . Nuk ka një funksion aktual.

Duke shfrytezuar disnivelet që ka aktualisht është menduar që sipërfaqja të kthehet në një kënd lojrash për fëmijë duke qënë se janë në mungëse për një sipërfaqe të konsiderueshme. Sheshi do të trajtohet me lodra , rrugica në të cilën do të vendosen stola pushimi por dhe vëzhgimi kryesisht për prindërit që vëzhgojnë fëmijët e tyre nderkohë që luajnë.

Në pjesën veriore të sheshit do të vendosim kangjella për të shmangur rrezikun që na del nga disnivele. Aty do të vendsoim një sipërfaqe rëre për lodrat e fëmijevë . Gjithashtu pjesa jugore e sheshit do të trajtohet me gjelbërim dhe me lodra për femijë. Pjesa veriore do të lidhet me atë jugore me rrugica të shtruara m pllaka betoni në te cilën do të vendosen dhe stola. Këto dy pjesjë të sheshit do të lidhen dhe me shkallë meqënëse brënda sheshit hasim një disnivel prej 60cm . Pjesa lindore e sheshit do të trajtojet me gjelbërim të pjerrët

Nga nje shesh i lirë pa funksion dhe me pamje estetike aspak të këndshmëe sheshi A9 kthehet në një kënd lorash atraktiv argëtues për femijët dhe një kënd pushimi për prindërit , të moshuarit dhe këdo .

4.2.10_ Sheshi A10

Sheshi A10 shtrihet përgjatë rrugës "Nr 10" e cila lidhet me rrugën e "Zallit", Nga ana veriore e tij kufizohet nga një banesë kolektive gjashtë katëshe e cila e ka kthyer në një shesh të gjelbëruar por pa funksion. Në pjesën lindore të tij është një parkim dhe në pjesën perëndimore shtrihet rruga e "zallit".

Gjenda ekzistuese e ktij sheshi është një shesh i gjelbëruar pa një funksion të mirfilltë

Duke u përpjekur të mos e humbasim karakterin ekzistues të këtij sheshi cili është i sitemuar mirë kemi ndërhyrë në një pjesë të tij duke shtuar lodra për fëmijë në një kënd rëre në pjesën lindore të tij dhe një rrugizë më pllaka betoni në të cilën do të vendosen dhe stola pushimi .

Duke ruajtur organizimin e sheshit i shtojmë dhe funksionin sheshi A10 merr trajtimin e një sheshi publik funksional

4.2.11_ Sheshi A11

Sheshi A11 shtruhet midis rrugëve "Rrapo Hekali" në pjesën linfore dhe "Musrafa Matohiti" në pjesën jugore. Nga ana veriore kufizohet nga një tempull i një religjoni fetar të caktuar dhe në pjesën perëndimore me gjelbërim .

Momentalish sheshi A11 është një territor i gjelbëruar në funksion të fondacionit fetar Eleonora pa ndonjë funksion konkret. Duke marrë parasysh rëndësinë e religjionit për një grup të caktuar individësh dhe duke respektuar ato atëherë kemi menduar të trajtojmë një pjesë të këtij sheshi për të gjithë njerzit pa dallime fetare duke e lënë të lirë pjesën tjetër të sheshit.

Sheshi A11 është trajtuar si një shesh eventesh në larmishmëri tonalitetesh të së kuqes e cila i jep ekspresivitet sheshit dhe krijon spektakël në vetvete. Sheshi do të jetë i rrethuar me një mur mbajtës pasi terreni përreth vjen në disnivel . Në pjesën jugore të tij do të trajtohen disa shakallare të cilat do të vinë në nivelin e trotuarit i dhënë akses njerzve të futen në cdo nivel të trotuarit. Shkallaret mund të përdoren dhe përë tu ulur. Sheshi do të jetë i hapur drejt rrugës Rrapo Hekali Në projekt zbatim është planifikuar që në pjesën jugore të sheshi të kalojë një rrugë e cila të lidhi rezidencën e Kodrës së Diellit me rrugën "Rrapo Hekali".

4.3 _ Trajtimi dhe hapja e pasazheve të reja për këmbësorët

4.3.1 Lidhja me shkallë B1 (rruga Kodra e Diellit me rr.Trëndafili i bardhë dhe rr.Nr2)

Lidhe me shkallare degëzim i rrugës "Kodra e Diellit" me rrugës "Trëndafili i Bardhë" dhe me rrugën "Nr2" e cila është degëzim i rrugës "Xhon Kenedi".

Aktualisht hapsira ku do të trajtohet shkallarja e cila do të lidhë koto rrugë është një terren me një pjerrësi të konsiderueshme i trajtuar me shkallë .

4.3.2 Lidhja me shkallën B2 (rr.Teodor Ruzvelt me rr.Abraham Linkolin)

Hapsura midis këtyre dy rrugëve është në disnivel dhe lidhja do të bëhet me shkallë si e vetmja mundsi lidhëse të këtyre disniveleve. Hapsira ku do të trajtohet shaklla është pronë publike duke mos patur nevoj për shpronësime.

4.3.2 Lidhja me shkallën B3(rr.Kodra e Diellit me rr.Trëndafili i Bardhë)

Lidhja midis këtyre dy rrugëve trajtohet me shkallë e cila është ekzistuese por shume e ngushtë dhe gati e paaksesueshme.

Nërhyrja do të bëhet ne një pronë publike dhe ndihmon në aksesimin e kalimtarëve.

4.3.2 Lidhja me shkallën B5(rr.Nr9 me rr.8)

Kjo rrugë lidh dy sheshet e ndodhura midis tyre . Momentalisht është një shkallë e cila është e ndërtruar deri në mes dhe e lënë e papërfunduar. Përfundojmë shkallën dhe lejomë aksesin e shesheve me anë të tyre.

4.4 _ Trajtimi i hapsirave publike.

4.4.1_Trajtimi i hapsirës H1.

4.4.2_Trajtimi i hapsirës H2

4.4.3_Trajtimi i hapsirës H3

4.4.4_Trajtimi i hapsirës H4

4.4.1_Trajtimi i hapsirës H1

Hapsira H1 është si një kthinë e rrugës Xhon Kenedi . Momentalisht është një hapsirë e pasistemuar . Është menduar që kjo hapsirë të shtrohet pjesërisht me pllaka betoni dhe pjesërisht të trajtohet me gjelbërim . Kjo i jep karakterin e nje sheshi pushimi për rezidentët e pallateve përreth sheshit . Nuk i është dhënë nje trajtim i veçant pasi sheshi nuk ka ndriçim dhe është në formën e një kthine.

4.4.2_Trajtimi i hapsirës H2

Hapsira H2 është një hapsirë midis një sheshi të trajtuar i cili shtrihet në rrugën Rrapo Hekali . Aktualisht kjo hapsirë është e shtruar me beton dhe e stonon me pjesën tjetër të sistemuar të sheshit . Është menduar që kjo pjesë të trajtohet ashtu si dhe sheshi që shtrihet nën të.

4.4.3_Trajtimi i hapsirës H3

Hapsira H3 aktualisht është një hapsirë e pasistemuar e ndotur dhe me gjelbërim të rastësishëm e cila shtrihet në rrugën Nr 3. Relievi i kësaj hapsirë është i pjerrët për shkak të disniveleve të terreit. Është menduar që kjo pjesë të sistemohet me gjelbërim.

4.4.4_Trajtimi i hapsirës H4

H4 është një hapsirë e shtruar me beton . Mbi beton do të vendosim pllaka betoni duke përshtatur me hapsirën rrethuese me pllaka përreth

4.5 _ Trajtimi i fasadave të ndërtesave ne lyerje dhe dizain

Janë menduar të trajtohen dy fasada për lyerje dhe mundsisht me dizain . Është fasada e parë në hyrje të rrugës Kodra e Diellit. Gjithashtu dhe fasada e pallatit ne hyrje te rrugës Abraham Linkoln e cila është dhe fasada e parë në rrugën Rrapo Hekali nga ana Verilindore e tij . Këto fasada janë konsideruar të rëndësishme pasi kanë impresion nga rruga por dhe ndaj shesheve që do të trajtohen në të.

4.6 _ Shpronisime të hasirave private për të hapur rrugë të reja , trotuate si dhe sheshe publike aty ku është parë e domosdoshme .

Shpronisimet duke u përpjekur ti shmangin duke vlersuar pronën private i kemi ndërmarrë vetëm në ato rate kur e kemi parë të domosdoshme . I kemi në rastet kur kemi trajtuar sheshe në blloqe që mungojnë totalisht sheshet zhvillim .Në rastin ku kemi zgjerim te rrugëve në trotuare të reja dhe trajtimin e rrugëve të reja.