



BASHKIA VAU DEJES

RELACION ARKITEKTONIK I PROJEKTTI

OBJEKTI: "RIKONSTRUKSION I SHKOLLËS MJEDË"



ARABEL – STUDIO

Adresa:Rruga "Frosina Plaku",
Tirane,Shqiperi



HMK-Consulting

Adresa:Rruga "Osman Myderizi",



TRANSPORT HIGHWAY CONSULTING

Adresa:Komuna e Parisit
"Komuna e Parisit"
Tirane,Shqiperi

Përmbajtja

1. Gjendja Ekzistuese	3
2. Planvendosja e Propozuar	5
3. Përshkrimi i projektit të propozuar	5
3.1 Organizimi i Kateve	5
3.2 Rifinitura dhe Volumetria.....	8
3.3 Ambjentet sportive.....	10
3.4 Sistemimet e jashtme dhe ambientet e gjelbëruara	11
3. Kosto e projektit - Hartimi i Preventivit të objektit për projektin e zbatimit.	Error!

Bookmark not defined.

1. Gjendja Ekzistuese

Objekti i marrë në studim për rikonstruksion është Shkolla e Mjedes, Vau i Dejës.

Objekti i ndërtimit është i vendosur në një terren të sheshtë me përmasa afërsisht 50.7m x



Figura 1: Vendodhja e shkollës

14.3 m në buzë të rrugës kryesore. Aktualisht kjo pronë është një hapësirë e pashfrytëzuar, pa ndërtime apo bimësi.

Më poshtë është ilustruar gjendja eksistuese e sheshit të ndërtimit.



Figura 2 Planvendosja e shkollës



Figura 3 Pamje nga gjendja ekzistuese e sheshit dhe objektit te shkolles

Objekti ka nevojë për rikonstrukcion të plotë të godinës:

- Në muret strukturore të godinës ka çarje dhe plasaritje të suvasë por jo dëme në strukturë;
- Disa nga dritaret janë të demtuara;
- Rrjeti elektrik është i amortizuar;
- Shkollës i mungon sistemi i ngrohje- ftohjes dhe ka nevojë për një system të ri.
- Tualetet kanë probleme të formimit të lagështise dhe mykut;
- Mungon palestra për edukimin fizik;
- Ka mungesë të klasave për kapacitetin e shkollës.

Për plotësimin e nevojave të shkollës dhe aplikimin e standarteve të projektimit dhe normativave nga MASH, kërkohet që kësaj shkolle ti shtohet dhe një palestër sportive.

Më poshtë bëhet një përshkrim i projektit së bashku me ndërhyrjet që propozohen.

2. Planvendosja e Propozuar

Planvendosja e propozuar parashikon zhvillimin e pronës me intensitet ndërtimi 0.2, koeficient të shfrytëzimit të tokës 12% si dhe maximum numër katesh 2 me lartësi maksimale 10 m.

Figura 4 Treguesit zhvillimor të njësisë strukturore te PPV 2017

3. Përshkrimi i projektit të propozuar

3.1 Organizimi i Kateve

I gjithë objekti vendoset në 3 kate mbi tokë. Në të tre katet nuk do të ketë ndërhyrje në strukturë , vetem pjese rikonstrukcioni dhe ndryshim ambinetesh pra nie riorganizimi i mire menduar.

Më poshtë tregohen planimetritë me ndërhyrjet përkatëse për secilin kat.



Figura 5 Plansistemimet nderhyrjet

PLANMETRIA E PROPOZUAR
KATI PERDHE
MOGJIMI



Figura 6 Plani i katit përdhe propozim

PLANIMETRIA E PROPOZUAR
KATI PARE
MOBLIMI

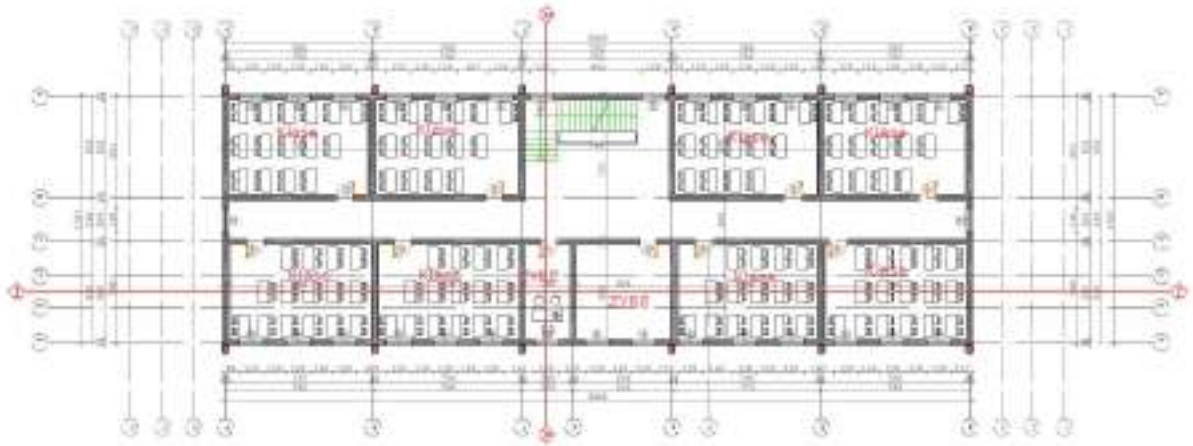


Figura 7 Plani i katit pare propozim

PLANIMETRIA E PROPOZUAR
KATI DYTE
MOBLIMI

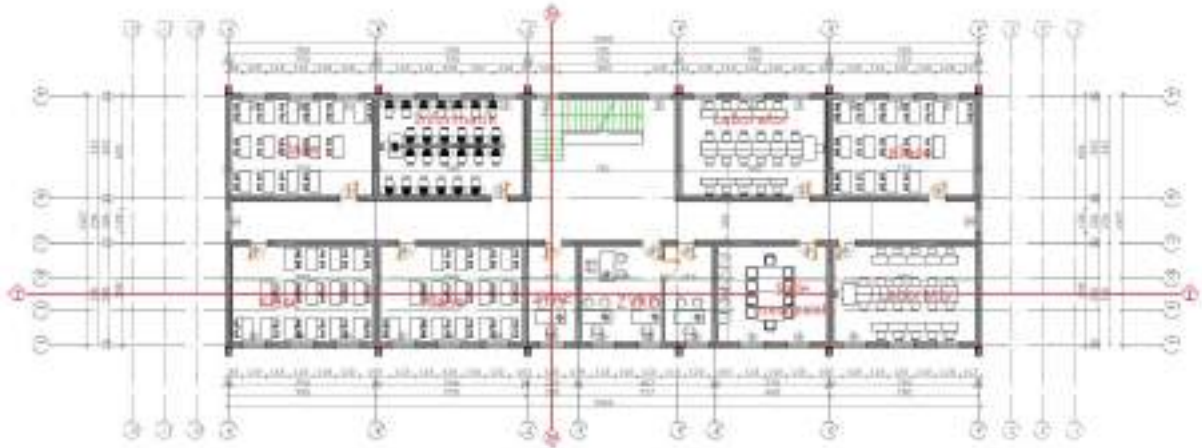


Figura 8 Plani i katit të dyte ndërhyrjet

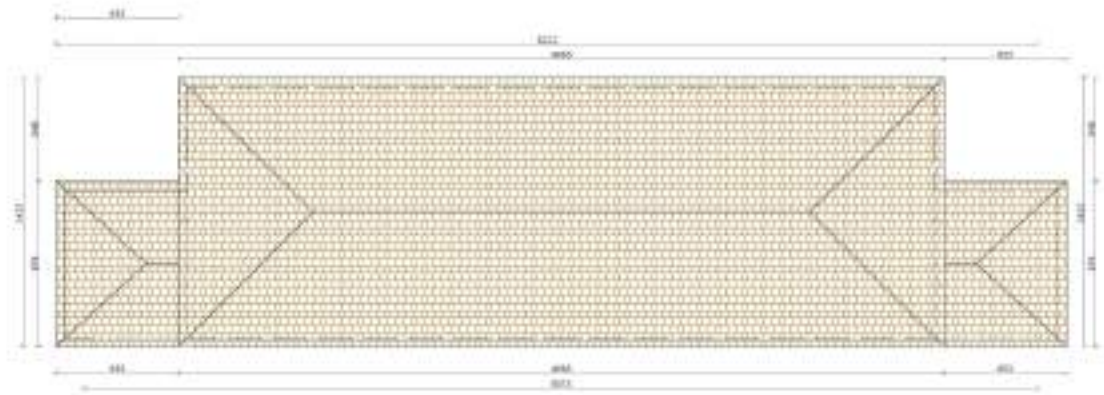


Figura 9 Plani i catise propozimi

Projektimi i godinës është bazuar në përputhje me normativat e Udhëzimit për Projektimin e Ndërtesave Shkollore të Ministrisë së Arsimit e Sporteve.

3.2 Rifinitura dhe Volumetria

- Suvatimet.

Objekti i rikonstruktuar do të suvatohet nga brenda dhe jashtë. Në pjesët e dëmtuara, suvatimet e mureve dhe tavanëve janë parashikuar të kryhen në të gjithë sipërfaqjen përkatëse duke ruajtur shtresën e parë ekzistuese ku të mundet në mure, kurse tavanet të pastrohen dhe të risuvatohen.

Të gjitha shtresat e tjera në rast se janë të dëmtuara do të hiqen pa dëmtuar muret.

Përsa i përket suvatimeve të jashtme do të bëhen vetëm në pjesët të cilat ka plasaritje ose rënie të suvasë.

Për xokolin të parashikohet suvatim i ri me granil pas pastrimit të suvatimit të vjetër.

- Lyerja e mureve të brendshëm dhe të jashtëm

Muret e brendshëm do të lyhen me hidromat, tavanet me gelqere kurse pjesa e poshtëme e mureve do të lyhet me bojë akrilik me ngjyrë të ndryshme ose jo nga muret, gjë e cila do të vendoset në një moment të dytë në bashkëpunim me stafin e shkollës.

- Fasada

Fasada e shkollës është parashikur të jetë e tillë që të mirëmbahet lehtë, të evitohen sipërfaqet e mëdha të xhamit atje ku është e mundur, kurse ngjyrat e fasadës propozohen të jenë të bukura, në mënyrë që objekti të bëhet më atraktive për fëmijët. Fasadat propozohet të jenë të veshura me kapotë termike antizjarr.



Figura 10 Pamjet propozim

- Shtresat e pllakave

Pllakat ekzistuese të dyshemesë së vjetër së bashku me llaçin e vjetër nqse është e nevojshme do të zëvendësohen nga shtresa e re e dyshemesë, me pllaka, duke patur parasysh rinivelimin e saj me llaç-çimento si dhe me shtresat e nevojshme izoluese në rastin e ambjenteve që e nevojitin atë.

Dyshemetë e tualeteve dhe muret e tyre në një lartësi të caktuar, janë propozuar të rivishen dhe të izoloohen me materiale hidroizoluese. projektuesi duhet të japë detajin e izolimit të tyre pasi eksperiencia e deri tanishme në objektet arsimore ka treguar vazhdimisht probleme të formimit të lagështise dhe mykut.

- Shkallët

Shkallët nuk kanë nevojë për rikonstrukcion, bazamakët dhe parapetet duhet të rivishen.

- Dyer, dritare

Projekti propozo zëvendësimin e dyerve ekzistuese me dyer prej druri të fortë me mentesha të forta (minimumi tre për çdo dery).

Vendosja e dyerve dhe plani i hapjes së tyre të realizohet i tillë që të plotësoje kushtet e daljes së shpejt në raste emergjencash.

Përsa i përket dritareve, nuk do të ketë zëvendësime, por vetëm riparime aty ku do të jetë e nevojshme.

Rifiniturat e këtij objekti arsimor janë propozuar të jenë bashkëkohore me materiale suva grafiato, dritare alumini dopjo xham, çati me tavan të termoizoluar.

Ngjyrat e propozuara jane Gri, e bardhë.

Hyrja në objekt është konceptuar si një hyrje me strehë për ta bërë vizualisht të dallueshme, dhe është vendosur në qëndër të objektit.

3.3 Ambjentet sportive

Ndërtimi i palestrës dhe i ambjenteve ndihmëse të saj, do të rritë cilësinë e mësimdhënies në këtë shkollë. Terrenet e jashtme sportive janë caktuar në bashkëpunim me stafin, sipas kërkesave të programit mësimor. Më poshtë tregohet plani i palestrës së re.

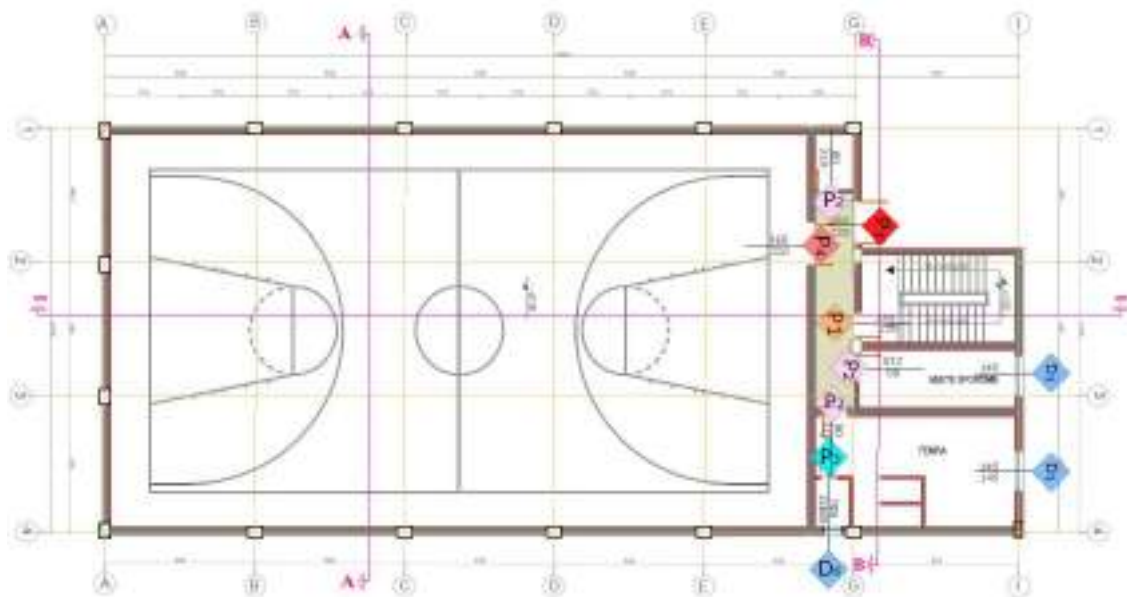


Figura 11 Plani i propozuar i palestrës

3.4 Sistemit e jashtme dhe ambientet e gjelbëruara

Projekti parashikon dhe sistemimin dhe krijimin e ambienteve të gjelbëruara në oborrit të shkollës. Ambientet e jashtme janë ambiente që kryesisht shërbejnë për qëndrim, çlodhje prandaj rëndësi të veçantë ka edhe vendosja e stolave për pushim dhe krijimi i një sipërfaqeje të gjelbër dhe me pemë.

Si punime sistemimi janë parashikuar shtresëzimi i kalimeve, vendosja e sistemit të kullimit e drenazimit, dhe shtimin e ambienteve të gjelbëruara.

Gjithashtu në projekt është parashikuar dhe ndriçimi i jashtëm të objektit, në përputhje me planin urbanistik të kësaj zone dhe në përputhje me kërkesat e veçanta për rrjetin e ndriçimit të dhënë në detyrën e projektimit.

Për të mbajtur pastërtinë e oborrit të shkollës, në projekt/preventiv të parashikohet vendosja e koshave për mbeturinat, sidomos në afërsi të stolave.

P/" ARABEL-STUDIO " shpk

ANA NISHKU

Ark.Rigert HYRA

Fund.

Qershor 2020