



**REPUBLIKA E SHQIPËRISË**  
**BASHKIA VLORE**

**MIRATOHET**

---

**Dritan LELI**  
**K R Y E T A R**

**ANALIZA E KOSTOS**

**SHERBIMI I PASTRIMIT NËNJËSITË**  
**ADMINISTRATIVENOVOSLË, QENDËR VLORE DHE**  
**SHUSHICË**

## **1. Kuadri Ligjor**

1. *Dokumenti i Politikave Strategjike dhe Plani Kombëtar për Menaxhimin e Integruar të Mbetjeve 2020-2035, miratuar me vendim të keshillit të ministrave Nr. 418, datë 27.5.2020*
2. *Plani kombëtar sektorial për menaxhimin e mbetjeve të ngurta, miratuar me Vendim të Këshillit Kombëtar të Territorit Nr.1, Datë 13.01.2020*
3. *Vendim i KM Nr. 319, Date 31.05.2018 per miratimin e masave per kostot e menaxhimit te integruar te mbetjeve*
4. *Drat Plani Vendor i Menaxhimit të Mbetjeve,, Bashkia Vlorë*
5. *Ligj Nr. 7961, Dt 12.07.1995 “Kodi i Punës në Republikën e Shqipërisë”, (i ndryshuar me ligjin nr. 9125, date 29.7.2003)*
6. *VKM Nr. 113 Date 01.03.2023 “Per përcaktimin e pages minimale ne shkalle vendi”.*
7. *Ligjin nr. 139/2015 “Për Vetqeverisjen Vendore”*
8. *ligjin nr.10463 datë 22.09.2011 “Për menaxhimin e integruar të mbetjeve”*

## 2. Hyrje

Vlora është një qytet dhe bashki bregdetare në jug të Shqipërisë. Është vendi ku u shpall Deklarata e Pavarësisë së Shqipërisë më 28 nëntor 1912. E themeluar si një koloni e lashtë greke në shekullin e 6 para Krishtit me emrin Aulon dhe e banuar vazhdimisht për rreth 26 shekuj, me një pozicion të favorshëm gjeostrategjik, Vlora është shtëpia e Portit të Vlorës dhe Universitetit të Vlorës si qyteti më i rëndësishëm ekonomik dhe kulturor i Shqipërisë jugperëndimore.

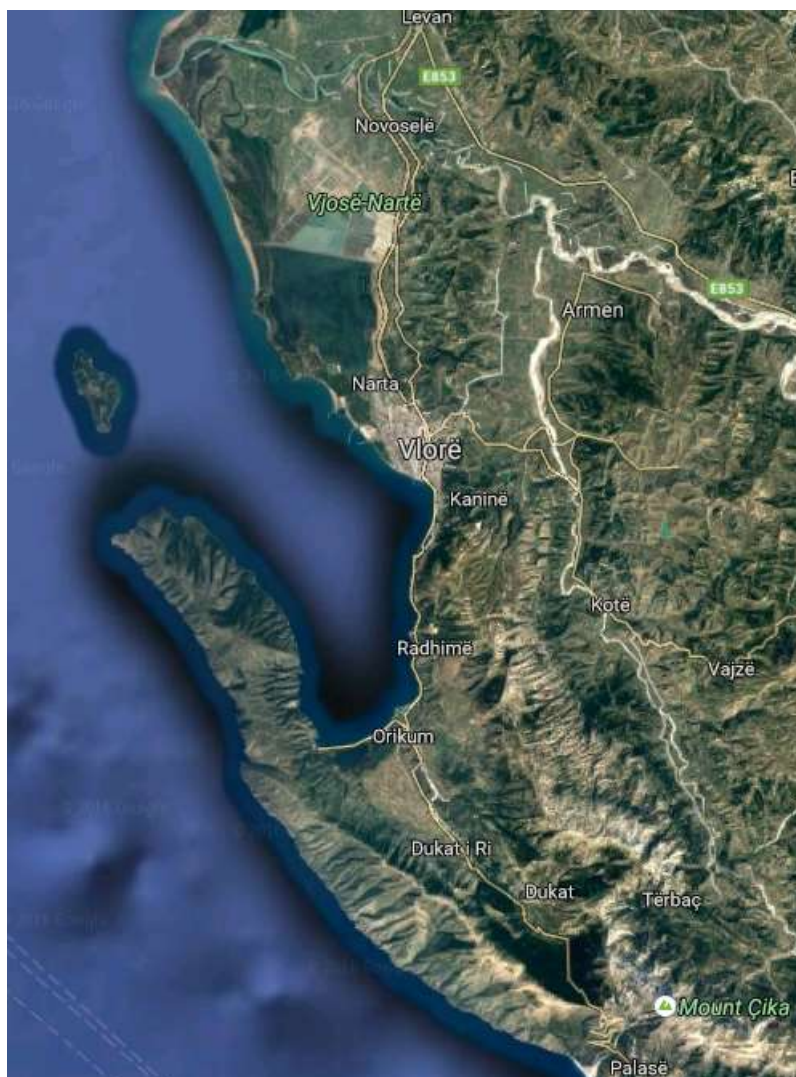


Figure 1. Harta e qytetit të Vlorës

ekologjike. Është ndër zonat me potencialin më të lartë turistik të vendit, me dalje direkte në det, me pasuritë natyrore, klimatike, ujore, arkeologjike-morfologjike, historike, kulturore, njerëzore dhe ekonomike.

Në Bashkinë e Vlorës veprojnë më shumë se 6,600 biznese, të cilat sjellin të ardhurat kryesore për buxhetin e bashkisë. Aktiviteti bujqësor është përqendruar tek blegtoaria dhe ullinjtë dhe si zonë bregdetare, Vlora është një qendër e rëndësishme e peshkimit. Sektori i turizmit është

Largësia nga kryeqyteti, Tirana, është 135 km, ndërsa nga Italia vetëm 72 km dhe nga Greqia 124 km. Bashkia aktuale u formua pas zbatimit të reformës administrative-territoriale në vitin 2015, e cila bashkoi këto ish-njësi të qeverisjes vendore: Novoselë, Orikum, Qendër Vlorë, Shushicë dhe Vlorë, të cilat u shndërruan në njësi administrative bashkiake. Bashkia e Vlorës ka një popullsi rreth 150,000 banorë dhe shtrihet në një sipërfaqe totale prej 617 kilometra katrorë. Bashkia shtrihet nga lumi Vjosë pranë Novoselës deri në Qafën e Llogarasë duke përfshirë tre qendra të rëndësishme të turizmit detar: Vlorën, Radhimën dhe Orikumin dhe parkun bregdetar Sazan–Karaburun, me më shumë se 90 km vijë bregdetare. Gjiri i Vlorës është I njohur për burimet e tij natyrore, biodiversitetin e pasur dhe korridoret

prioritar dhe katalizator i rritjes ekonomike, me një numër të lartë investimesh kryesisht në strukturat akomoduese. Numri i vizitorëve gjatë sezonit të verës bën që popullsia të shkojë drejt 300,000; dhe llogariten rreth 1.6 milion ditë qëndrimi të vit. Në njësinë administrative Orikum ndodhen një sërë atraksionesh turistike si laguna e Orikumit, Rrapi 170 vjeçar i Tragjasit të Vjetër, Parku Kombëtar i Llogarasë prej 1,010 ha, qyteti antik I Orikut, kisha e Marmiroit që daton në shek. XII, Ujësjellësi i Ferrunit i shek. XIX, Gjiri e Gramatës, Kalaja mesjetare të Gjon Boçarit, Kulla e Dervish Aliut të shek. XIX. Pika tërheqëse për vizitorët në njësinë administrative Qendër janë kështjella e Kaninës, me gjurmë arkeologjike mijëra vjeçare, ishulli i Zvërnecit dhe Manastiri i tij i periudhës bizantine dhe ishulli i Sazanit.

Plani i Zhvillimit të Vlorës 2017–30 është mjete kryesor i planifikimit për të formësuar të ardhmen e qytetit. Bashkia synon të zhvillojë një turizëm të qendrueshëm ekologjik dhe kulturor që krijon mundësi punësimi dhe ruan ekosistemet. Për zhvillimin e tij duhet të përmirësohen dy aspekte

1) ofrimi i shërbimit sanitar kryesisht në zonat me tërheqje turistike dhe 2) mungesa e trajtimit të mbetjeve të ngurta.

Menaxhimi urban dhe infrastruktura bazë janë sfidat me të cilat përballlet bashkia sot, veçanërisht në shpërndarjen e shërbimeve për shkak të shtrirjes gjeografike. Qytetet e Vlorës dhe Orikumit si dhe fshati Radhimë janë përfshirë përgjatë dekadës së fundit nga një bum ndërtimi, i cili ka krijuar mbingarkesë të infrastrukturës dhe probleme në mjedis dhe në menaxhimin e mbetjeve të ngurta.

### **3. Parashikimi i popullsisë**

Prodhuesit e mbetjeve janë qytetarët, bizneset, institucionet publike dhe turistët. Gjatë dekadave të fundit, Bashkia Vlorë është karakterizuar nga lëvizje të mëdha demografike, të cilat shpjegojnë edhe diferencën e theksuar midis numrit të popullsisë së regjistruar në gjendjen civile dhe numrit të nxjerrë nga Censusi kombëtar. Bashkia Vlorë në tërësi përfshin dy qytete dhe 37 fshatra, përfshirë edhe Sazanin.

Të dhënat për popullsinë dhe zhvillimin e saj janë baza për llogaritjen e sasive aktuale dhe të ardhshme të mbetjeve të gjeneruara dhe të grumbulluara. Studimit Sektorial për Kërkesën për Investime për Menaxhimin e Integruar të Mbetjeve të Ngurta në Shqipëri (Vendim i KKT Nr.1, Datë 13.01.2020), citon metodologjinë për parashikimin e popullsinë dhe mbetjeveve siç përshkruhet në vijim. Ky parashikim të dhënat për popullsinë i bazohet në Census-in e Popullsisë dhe Regjistrin e Gjendjes Civile. Të dhënat e popullsisë nga Regjistri i Gjendjes Civile janë përgjithësisht shumë më të larta se shifrat sipas Census-it, dhe për këtë arsye, është zbatuar faktori i korigjimit i hartuar nga Ministria e Financave për të përafuar shifrat e popullsisë:  $\text{Census} + (\text{Regjistri Civil Census}) * 30\%$ . Tabela e mëposhtme paraqet parashikimin e popullsisë sipas njësive administrative.

Tabela 1 Parashikimi i popullsisë për Bashkinë Vlorë, 2022–2035

Viti	Parashikimi i popullsisë			
	Novoselë	Qendër Vlorë	Shushicë	Total
2022	10,974	10,188	5,322	26,484
2023	11,004	10,215	5,336	26,555
2024	11,034	10,243	5,351	26,628
2025	11,064	10,271	5,365	26,700
2026	11,094	10,299	5,380	26,773
2027	11,124	10,327	5,395	26,846
2028	11,155	10,356	5,410	26,921
2029	11,185	10,384	5,424	26,993
2030	11,216	10,413	5,439	27,068
2031	11,247	10,441	5,454	27,142
2032	11,278	10,470	5,469	27,217
2033	11,309	10,499	5,485	27,293
2034	11,341	10,528	5,500	27,369
2035	11,372	10,558	5,515	27,445

#### 4. Parashikimi i volumeve dhe përbërja e mbetjeve

##### 4.1. Parashikimi për gjenerimin e mbetjeve

Sasitë e grumbulluara të mbetjeve ndryshojnë nga shumatat e gjeneruara të mbetjeve, për shkak se shërbimet e grumbullimit të mbetjeve nuk mbulojnë të gjitha zonat, veçanërisht në zonat rurale. Si rrjedhojë, për parashikimin e grumbullimit të mbetjeve, supozohen normat e grumbullimit të mbetjeve sipas tabelës së mëposhtme.

Tabela 2 Sasi të veçanta të gjenerimit të mbetjeve sipas llojit të vendbanimit

Llojet e vendbanimeve	Lloji N°	Gjenerimi i Mbetjeve [kg/cap/d]
Kryeqytetet me rëndësi kombëtare (qendra e qarkut, >35,000 banorë)	12	1,1
Periferia (jashtë zonës metropolitane Tiranë-Durrës)	23, 24	0,55
Njësitë vendore jo-urbane të minierave ose energjisë	32	0,55
Fusha bujqësore të përziera	41	
Malet e përziera bujqësore	42	0,4

Në tabelën e mëposhtme, parashikimi i gjenerimit të mbetjeve është përmbledhur në nivel bashkish. Gjithashtu, figura më poshtë tregon zhvillimin e gjenerimit të mbetjeve gjatë periudhës së planifikimit. Sasia ditore e mbetjeve per banorë sipas standarteve por edhe sipas experiencës së përftuar nga kontratat e mëparshme arrin 0.6 kg/banorë/ditë

Tabela 3 Parashikimi i gjenerimit të mbetjeve në bashkinë e Vlorës, sipas njërive administrative, 2022–2035 [t/v]

Viti	Projeksioni i Gjenerimit të Mbetjeve Njësitë Administrative Novoselë, Qendër Vlorë, Shushicë			
	Novosele	Qender	Shushica	Total
2022	2403t	2231t	1166t	5800t
2023	2410t	2237t	1169t	5816t
2024	2416t	2243t	1172t	5832t
2025	2423t	2249t	1175t	5847t
2026	2430t	2255t	1178t	5863t
2027	2436t	2262t	1182t	5879t
2028	2443t	2268t	1185t	5896t
2029	2450t	2274t	1188t	5911t
2030	2456t	2280t	1191t	5928t
2031	2463t	2287t	1194t	5944t
2032	2470t	2293t	1198t	5961t
2033	2477t	2299t	1201t	5977t
2034	2484t	2306t	1205t	5994t
2035	2490t	2312t	1208t	6010t

## 5. Pastrimi i rrugëve, grumbullimi i mbetjeve dhe transporti i tyre

### 5.1.Njësia administrative Qendër

Në këtë njësi administrative janë të shpërndara 30 pika grumbullimi/ kontenierë. Grumbullimi dhe largimi i mbetjeve nga familjet dhe bizneset përgjatë bregdetit Nartë–Zvërnec kryhet çdo 3 ditë në javë, ose 10 herë në muaj. Shërbimi i fshirjes së rrugëve dhe shesheve mbulon një sipërfaqe prej 55,000 m<sup>2</sup> (sipas planimetrive përkatëse). Shërbimi në këtë Njësi Administrative kryhet me operator privat.

### 5.2.Njësia administrative Novoselë

Njësia administrative Novoselë ka të instaluar në total 43 kontenierë dhe 52 pika të tjera në hapësirën e 12 fshatrave, përkatësisht si në tabelën më poshtë.

Tabela 4 Numri i pikave të grumbullimit dhe distanca nga Vendepozitimi NjA Novoselë

Fshati	Distanca në km nga VD	Pika e Grumbullimit	Sipërfaqe që fshihet
Novosele	20km	11 pika	18,000m <sup>2</sup>
Dellenje	34km	6 pika	
Delisuf	32km	8 pika	5,600m <sup>2</sup>
Bishan	24km	10 pika	8,000m <sup>2</sup>
Poro	31km	7 pika	6,400m <sup>2</sup>
Fitore	22km	11 pika	16,000m <sup>2</sup>
Mifol	16km	6 pika	
Akerni	13km	8 pika	
Aliban	17km	7 pika	
Skrofotine	15km	6 pika	200,000m <sup>2</sup>
Cerkovine	12km	6 pika	
Trevllazer	7km	9 pika	
TOTAL		95 pika	254,000m <sup>2</sup>

Punëtorët e pastrimit të operatorit privat grumbullojnë dhe largojnë mbetjet e lokaleve dhe familjeve çdo 3 ditë në javë, ose 10 herë në muaj.

Shërbimi i fshirjes së rrugëve dhe shesheve kryhet me krahë në një sipërfaqe totale prej 254,000 m<sup>2</sup> (sipas skicave përkatëse) në gjithë njësinë, çdo 3 ditë në javë

### 5.3.Njësia administrative Shushicë

Në 9 fshatrat e kësaj njësie administrative janë të shpërndara 40 pika kontenierë për grumbullimin e mbetjeve. Punëtorët e pastrimit pastrojnë dhe ngarkojnë në mjet mbetjet nga familjet dhe bizneset çdo 3 ditë në javë, ose 10 herë në muaj. Transportimi i mbetjeve kryhet drejt vendgrumbullimit kryesor të mbetjeve në Bashkinë Vlorë.

Pikat e grumbullimit në Njësinë Administrative Shushicë janë si më poshtë:

Tabela 5 Numri i pikave të grumbullimit dhe distanca nga Vendepozitimi NjA Shushicë

Fshati	Distanca në km nga VD	Pikate Grumbullimit
Risili	7.1	8pika
Ceprat	9.5	2pika
Bunavi	11.8	2pika
Grabian	12.5	3pika
Llakatund	13.5	8pika
Shushice	13.5	7pika
Mekat	15.5	3pika

Shërbimi i fshirjes së rrugëve dhe shesheve ofrohet vetëm në qendër të Njësisë Administrative, në një sipërfaqe prej 3200 m<sup>2</sup>.

## 6. Llogaritja e Kostos

Llogaritjet e kostove për këtë skemë janë kryer sipas VKM nr.319, datë 31.5.2018 “Për miratimin e masave për kostot e menaxhimit të integruar të mbetjeve” duke e përshtatur sistemin në rastin e Bashkisë Vlorë, Njësitë administrative Vlorë Qëndër, Novoselë dhe Shushicë.

### **SHERBIMI 1 :“Ngarkim, transport mbeturina“ (16 Ton/dite, 500 kontejnerë)**

Qëllimi i punes: Heqja periodike e mbeturinave nga pikat e grumbullimit me konteniere metalike dhe kosha betoni në njesite administrative Novosele, Qender Vlore dhe Shushice, si dhe transportimi i tyre ne fushën e grumbullimit. Ky shërbim do te kryhet sipas grafikut te shërbimeve ne marrëveshje me sipërmarrësit, duke patur parasysh terrenin e vështire te disa fshatrave.

Pershkrimi i punes:

- Mjetet e transportit te mbeturinave sipas destinacionit te caktuar kryejne transportin e mbeturinave nga njesite administrative ne fushën e grumbullimit.
- Punëtoret e transportit kane per detyre te heqin te gjithë mbeturinat familjare nga pikat e grumbullimit, te bejne fshirjen me fshese dhe dezinfektimin me gelqere te vend grumbullimit me nje rreze prej 3 ml.
- Transporti i mbeturinave nga njesite administrative dhe fshatrat e njesive deri ne fushën e grumbullimit.

Per përpunimin e 16 ton mbeturina jane vendosur ne total 500 konteniere per shkak te shtrirjes se madhe teritoriale te ketyre njesive administrative dhe shperndarjes se popullsisë brenda tyre. Per heqjen e sasise se mbetjeve prej 16 ton ne dite (5800 ton ne vit), duke u nisur nga eksperiencia e mëparshme ne lidhje me shtrirjen e shërbimit, nevojiten 2 auto teknologjike te



kapacitetit deri ne 10 m3 per arsye se ne zona te caktuara është e pamundur hyrja e automjeteve me kapacitet me te madh se 8-10 m3.

Është vene re se makinat teknologjike nuk shkon çdo dite ne cdo fshat per mbledhjen e mbeturinave ne kontejner për shkak sasisë se ulet te gjeneruar te mbetjeve ne kete zona. Mjeti teknologjik lëviz gjithë muajin ne baze te nje grafiku te miratuar me kontraktorin gjate muajit. Pra per efekt analize makineria do ti llogariten shpenzimet per 365 dite. Gjithashtu duke pasur parasysh terrenin dhe shpërndarjen gjeografike te pikave (fshatrave) eshte e domosdoshme nga eksperienca te planifikohen dhe 1 kamionçine per mbledhjen e mbetjeve (zonat rurale).

## **SHERBIMI 2: “Fshirje e rrugëve dhe shesheve” (84400m2 / dite)**

Analiza e kosos është krijuar mbi bazën e një eksperience te gjate te Bashkisë Vlore, duke marre për baze shume elemente te domosdoshem per kete analize te kosos.

Tabela e mëposhtme jep koeficientet e llogaritjes se ditëve te punës ne vit për efekt te llogaritjes se pagës ne baze te Kodit te Punës (ore nate, dite pushime, dite festa).

Baza ligjore per hartimin e kesaj tablele:

- Ligj Nr. 7961, Dt 12.07.1995 “Kodi i Punës në Republikën e Shqipërisë”, (i ndryshuar me ligjin nr. 9125, date 29.7.2003)
- VKM Nr. 113 Date 01.03.2023 “Per përcaktimin e pages minimale ne shkalle vendi”

Per percaktimin e normes qe mund te kryej cdo dite nje punojes, sipas *Plani kombëtar sektorial për menaxhimin e mbetjeve të ngurta, miratuar me Vendim të Këshillit Kombëtar të Territorit Nr.1, Datë 13.01.2020*, per fshirjen manuale percaktohet nje norme 4000-5000 m2/dite per punojes. Gjithsesi bazuar ne eksperienca te meparshme ne kete analize si norme ditore per punojes do te konsiderohet 5600 m2/dite/punojes

### 6.1.Shërbimi i fshirjes së rrugëve dhe shesheve, Njesia administrative Vlorë Qendër, Novosel, Shushicë

Ky sherbim nenkupton fshirjen e 253 200 m2 trotuare ne 3 dite ne zonat e percaktuara me pare nga autoriteti kontraktor te shperndara si meposhte per cdo njesi administrative.

Nr	Njësia Administrative	Fshirjem <sup>2</sup> /3dite	Fshirjem <sup>2</sup> /muaj	Fshirje/vit
1	Novoselë	220,000	2 200 000	18 000 000
2	Qendër	30,000	300,000	3 600 000
3	Shushicë	3,200	32,000	384,000
	TOTALI	253200	2 532 000	30384000

Per percctimin e kosos se fshirjes per 1 m2, do te supozojme sikur fshirja behet cdo dite me siperfaqe ditore  $253200 \frac{m^2}{3dite} / 3 \text{ dite} = 84400 \text{ m}^2/\text{dite}$

Siperfaqe ditore per tu fshire	84400	m2
Norma ditore per punojes	365	Sherbime/vit
Numri i sherbimeve ne vit	7000	m2/dite/punojes
Koha e kryerjes se punes	Diten	10:00 – 18:00

Percaktimi i numrit te punojesve:

Ne baze te normes ditore te percaktuar dhe siperfaqes per fshirje, numri i punojesve do te ishte si me poshte:

Total punetor ne dite =  $84400/7000 = 12$  punetor/dite x 1.25 = 15 punetor

**Fshirje me fshese** =

### **TABELE PERMBLEDHESE NJESIA NOVOSELE, QENDER, SHUSHICE TE BASHKISE VLORE**

Duke nxjerre shpenzimet për çdo ze pune me poshtë po paraqesim preventivin e plote vjetor

1	2	3	4	5	6
Nr	Përshkrimi i Sherbimeve	Sasia	Çmimi Njësi	Çmimi Total	Afati
	Ngarkim, transport mbeturina	5800 t/vit	-		12 muaj
		60 833 kontenier/vit			
	Fshirje me fshese	30384000	-		12 muaj
<b>Çmimi Neto per 1 vit</b>					
<b>TVSH (%) per 1 vit</b>					
<b>Çmimi Total per 1 vit</b>					