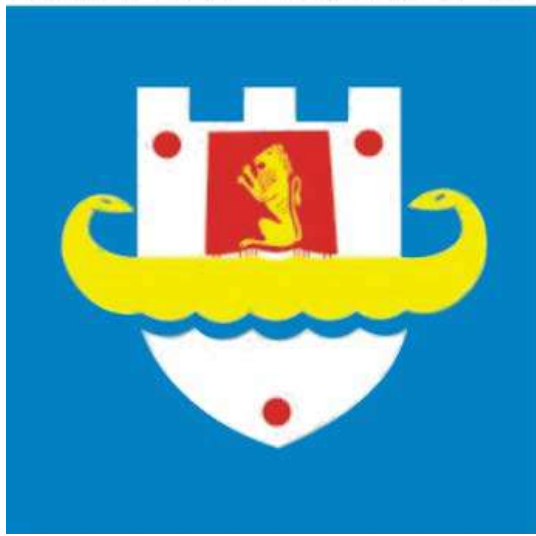


BASHKIA DURRES



RELACION + SPECIFIKIME TEKNIKE

OBJEKTI : Rikonstruktion rruge NJ.A Rrashabull

Hartoi: NJESIA E PROJEKTIT DHE INFRASTRUKTURES DURRES 2023

TABELA E PËRMBAJTJES

1.1 RELACION MBI GJENDJEN EKZISTUESE TE RRUGES “ANDON VERDHA”.....	
1.2 GERMIM DHEU.	
1.3 SHTRISAT RRUGORE	
1.4 KERKESAT TEKNIKE NDAJ MATERIALEVE PERBERES TE ASFALTOBETONIT.	
1.5 PRODHIMI DHE TRANSPORTI I ASFALTOBETONIT	
1.6 SHTRIMI DHE NGJESHJA E ASFALTOBETONIT	
1.7 KOSTOT E SIPERMARRESIT PER MOBILIZIM DHE PUNIME TE PERKOHESHME	
1.8 FURNIZIMI ME UJE	
1.9 FOTOGRAFITË E SHESHIT TË NDËRTIMIT	
1.10 PIKETIMI I PUNIMEVE	
1.11 FOTOGRAFITE E SHESHIT TE NDERTIMIT	
1.12 BASHKEPUNIMI NE ZONE	
1.13 DHERAT	
1.14 MATERIALE TE PERSHTATESHME	
1.15 GERMIMI	
1.16 TRAJTIMI / NGJESHJA E ZONAVE TE GERMUARA	
1.17 LARGIMI I UJRAVE NGA PUNIMET E GERMIMIT	
1.18 BETONET	
<i>Grupi i specifikimeve teknike :</i>	

PERSHKRIMI I PROJEKTIT.

Territori në të cilin zhvillohet ky projekt është pjesë e Bashkisë Durrës dhe ndodhet në Njësine Administrative Rrashbull, përkatësisht:

- Rruga “Andon Verdha” ,

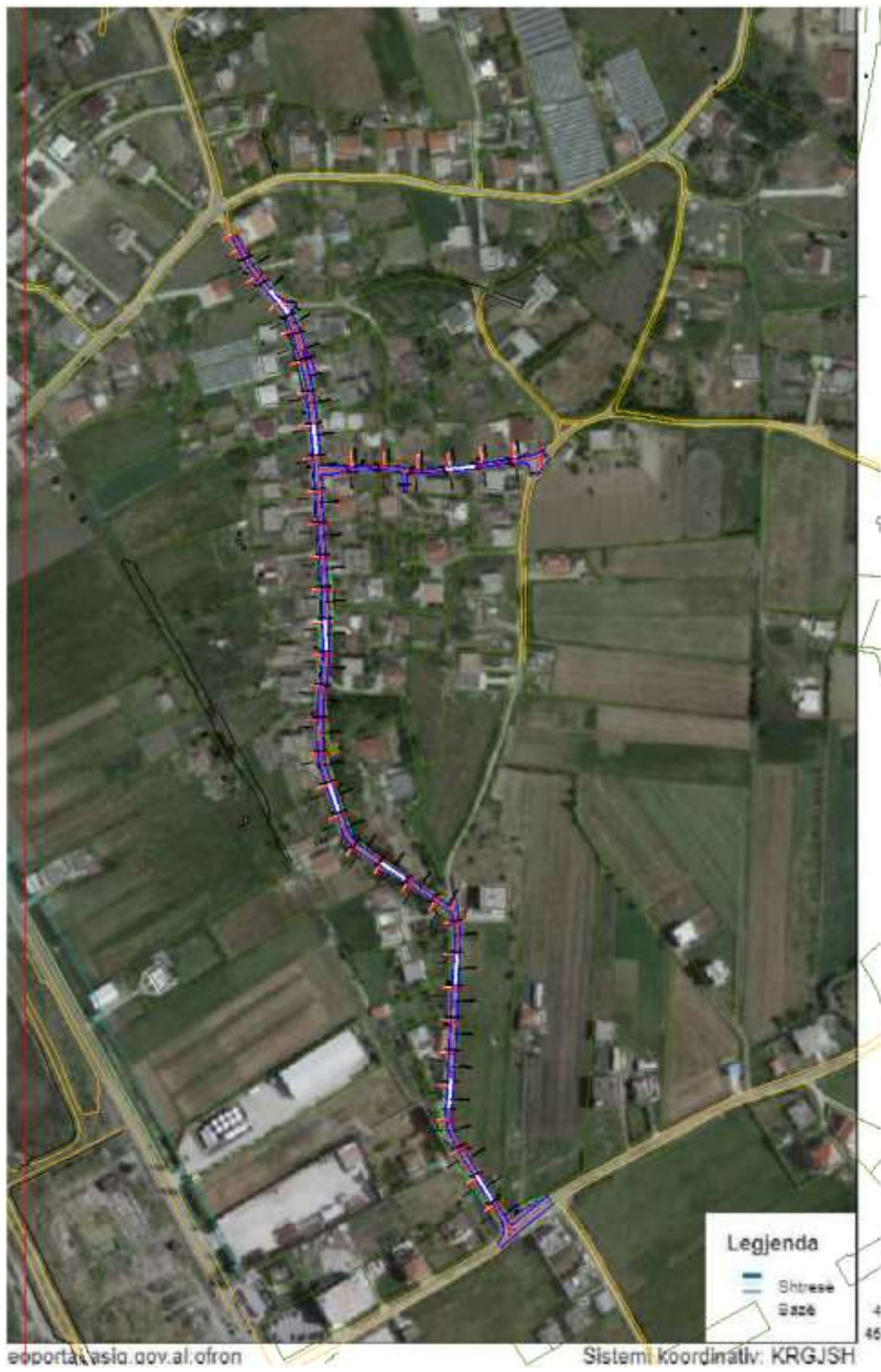
Zona e cila do të nënshtrohet rikonstruksionit është e amortizoar. Rugët janë të pa trajtuara me pare. Gjatë kohës së shirave bëhet akoma më e vështire për lëvizjen e mjeteve. Grupi i projektimit pasi mori detyrën për rehabilitim e rrugës, oganizoi punën për realizimin e këtij projekti.

Foto të gjëndjes ekzistuese



Rruga “Andon Verdha”

Pozicioni i rrugës në lidhje me hartën



Ndërhyrja në këto rrugë konsiston në:

- Skarifikimin e shtresës së dobët të rrugës.
- Sistemimin e rrugës me shtresa cakulli , të lagura e ngjeshura me rrul
- Shtresat e rrugës përkatesisht, cakulli 15 cm, stabilizant 10 cm, shtresat e binderit 6 cm dhe asfalt 4 cm
- Bankinë 50 cm nga të dyja krahët e rrugës

1.2 Gërmim dheu

Ky zë është parashikuar të kryhet me makineri dhe transporti me automjet. Pas arritjes ne kuotë të bëhet profilimi dhe rrulim i tabanit ekzistues me rrul vibrues (dinamik). Mbeturinat të largohen me automjet.

1.3 Shtresat Rrugore

Shtresë çakulli me makinerie.

Çakulli i makinerisë është material me përberje granulometrike 20~50 mm dhe pas hapjes në objekt bëhet ngjeshja me rrul vibrues. Shtresa e çakëllit ka trashësi 15 cm dhe duhet të laget përpara pastaj të ngjishet me rrul. Shtresa duhet të jetë tërësisht e pastër pa përmbajtje dherash apo materiale të tjera.

Shtresë stabilizanti.

Çakulli i makinerisë është material me përberje granulometrike 20~50 mm dhe pas hapjes në objekt bëhet ngjeshja me rrul vibrues. Shtresa e çakëllit ka trashësi 10 cm dhe duhet të laget përpara pastaj të ngjishet me rrul. Shtresa duhet të jetë tërësisht e pastër pa përmbajtje dherash apo materiale të tjera.

1.4 Kërkesat teknike ndaj materialeve përbërës të asfaltobetonit

a) Bitumi që përdoret për prodhimin e asfaltobetonit si dhe në asfaltimet e tjera me depërtim ose trajtim sipërfaqësor, duhet të plotësojë kërkesat e Stash 660-87 ose të STASH CNR Nr. 1996 “Karakteristika për pranim”

b) Në kohë të nxehtë (verë) keshillohet përdorimi i bitumit me depërtim (penetrim) 80 deri 120 ose me pikë zbutje 45 deri 50°C, ndërsa në pranverë e vjeshtë bitum me depërtim 120 deri 200 ose pikë zbutje 40 deri 45°C.

Çakëlli, zalli, zalli i thyer dhe granili duhet të plotësojnë kërkesat e STASH 539-87 “Për punime ndërtimi”.

Rezistenca në shtypje e shkëmbinjve nga të cilët prodhohet me copëtim mekanik çakëlli e granili, duhet të jetë jo më pak se 800 kg/cm².

Për shtresën përdoruese, rezistenca në shtypje e shkëmbinjve të jetë mbi 1000 kg/cm².

Zalli i thyer duhet të përmbajë jo më pak se 35% kokrriza të thyera me madhësi mbi 5 mm.

Sasia e kokrrizave të dobëta (me rezistencë më pak se 800 kg/cm²) nuk duhet të jetë më shumë se 10% në peshë, për kategorinë e parë të asfaltimit dhe jo më shumë se 15% në

peshë për kategorinë e dytë të asfaltimit. Sasia e kokrrizave në formë petë dhe gjilpërë, të mos jetë më shumë se 25% në peshë për shtresën lidhëse (binder).

Rëra për prodhim asfaltobetonit mund të përfitohet nga copëtimi dhe bluarja e shkëmbinjve me rezistencë në shtypje mbi 800 kg/cm^2 , ose nga lumi dhe në çdo rast, duhet të plotësojë kërkesat e STASH 506-87 “Rëra për punime ndërtimi”.

Për përgatitjen e asfaltobetonit ranor, ajo duhet të jetë e trashë me modul mbi 2.4.

Pluhuri mineral që përdoret për prodhim asfaltobetonit, mund të përfitohet nga bluarja e shkëmbinjve gëlqerorë ose pluhur TCC, çimento, etj. Në çdo rast pluhuri mineral duhet të plotësojë kërkesat lidhur me imtësinë dhe hidrofilitetin.

Imtësia e pluhurit mineral duhet të jetë e tillë, që të kalojë 100% në sitën me madhësi të vrimave 1.25 mm dhe të kalojë jo më pak se 70% në peshë në sitën 0.074 mm.

Koeficienti i hidrofilitetit të pluhurit mineral, i cili shpreh aftësinë lidhëse me bitumin të jetë jo më shumë se 1.1.

1.5 Prodhimi dhe transporti i asfaltobetonit

Asfaltobetonit përgatitet në fabrika të posaçme, të cilat këshillohet të ngrihen sa më afër depozitave të lëndëve të para dhe vendit të përdorimit të tij. Aftësia prodhuese e fabrikes përcaktohet në varësi nga plani i organizimit të punës së firmës, që zbaton punimet e ndërtimit të rrugës.

Materialet mbushës të asfaltobetonit siç janë çakëlli, zalli, granili e rëra duhet të depozitohen pranë fabrikës në bokse të veçanta. Para futjes së tyre në përzierës ato duhet të thahen dhe nxehen deri në temperaturën 250°C , pastaj dozohen dhe futen në përzierës.

Pluhuri mineral duhet të ruhet në depo të mbuluara dhe pa lagështi. Në çastin e dozimit dhe futjes në përzierës, ai duhet të jetë i shkrifët (i patopëzuar) dhe i thatë. Kur përmban lagështi duhet të thahet paraprakisht dhe futet në gjendje të nxehtë në përzierës.

Bitumi, në prodhimin e asfaltobetonit futet në gjendje të nxehtë, por temperatura e tij nuk duhet të jetë mbi 170°C për ta mbrojtur nga djegia.

Në fillim futen në përzierës materialet mbushës dhe pluhuri mineral, përzihen sëbashku në gjendje të thatë e të nxehtë, pastaj i shtohet bitumi po në gjendje të nxehtë dhe vazhdon përzierja derisa të krijohet një masë e njëtrajtshme.

Dozimi i përbërësve të asfaltobetonit duhet të bëhet me saktësi $\pm 1.5\%$ në peshë për pluhurin mineral dhe bitumin me saktësi $\pm 3\%$ në peshë për materialet mbushësa të çfarëdo lloji, madhësie.

Temperatura e masës së asfaltobetonit mbas shkarkimit nga përzierësi duhet të jetë në kufijtë 140 deri 160°C . Kur temperatura e mjedisit të jashtëm është 5 deri në 10°C , kufiri më i ulët i asfaltobetonit do të jetë jo më pak se 150°C .

Transporti i asfaltobetonit duhet të bëhet me mjete vetëshkarkuese. Karrocëria e tyre para ngarkesës duhet të jetë e pastër, e thatë dhe e lyster me përzieres solari të holluar me vajgur, për të mënjeluar ngjitjen e masës së asfaltobetonit. Këshillohet që karrocëria e mjetit të jetë e mbuluar, për të mbrojtur asfaltobetonin nga lagështia dhe të ngadalësojë shpejtësinë e ftohjes së masës gjatë transportit.

Automjeti që transporton asfaltobeton duhet të shoqërohet me dokumentin e ngarkesës, ku duhet të shënohen: targa e automjetit, lloji dhe sasia e asfaltobetonit, temperatura e masës në nisje dhe koha e nisjes e automjetit me ngarkesë nga fabrika.

Kontrolli mbi cilësinë e asfaltobetonit bëhet në përputhje me kërkesat e STASH 561-87.

Mostrat për kontrollin cilësor të prodhimit, nxirren nga 3 deri 4 përzierje gjatë shkarkimit të masës së asfaltobetonit në automjet, duke veçuar 8 deri në 10kg nga çdo përzierje. Sasia e veçuar përzihet deri sa ajo të bëhet e njëtrajtshme dhe prej saj merret mostër mesatare me sasi 10kg. Mbi këtë mostër mesatare kryhen provat në laborator për përcaktimin e treguesave fiziko-mekanike, të cilët krahasohen me kërkesat e projektit ose STASH 660-87 për vlerësimin cilësor të prodhimit.

Kontrolli mbi cilësinë e prodhimit të asfaltobetonit duhet të kryhet sa herë dyshohet nga pamja gjatë shkarkimit të përzierjes në automjet dhe në çdo rast jo më pak se një herë në turn.

Kontrolli mbi cilësinë e prodhimit mund të bëhet edhe me metoda praktike duke u nisur nga pamja dhe punueshmëria e masës së asfaltobetonit gjatë vendosjes në vepër siç, janë rastet e mëposhtme:

Asfaltobetoni që përmban bitum brenda kufirit të lejuar është i butë, shkëlqen dhe ka ngjyrë të zezë. Formon mbi karrocërinë e mjetit një kon të rrafshët dhe nuk fraksionohet gjatë shkarkimit. Kur përmban më shumë bitum, masa shkëlqen shumë, ngarkesa në karrocërinë e mjetit rrafshohet, gjatë shkarkimit bitumi rrjedh nga kokrrizat, bitumi del në sipërfaqe dhe shtresa rrudhohet gjatë ngjeshjes me rul. Kur përmban më pak bitum, masa e asfaltobetonit ka ngjyrë kafe, fraksionohet gjatë shkarkimit dhe kokrrizat e mëdha janë të pambështjella mirë me bitum dhe janë të palidhura me njëra-tjetrën.

Asfaltobetoni që ka temperaturë brenda kufirit të lejuar (140 - 160°C) lëshon avull në ngjyrë jeshile dhe mjedisi sipër tij ngrohet. Kur temperatura është shumë e lartë, avulli ka ngjyrë blu të fortë. Kur temperatura është shumë e ulët, mbi masën e asfaltobetonit të ngarkuar në automjet formohet kore dhe mbas shkarkimit nuk avullon. Nuk realizohet ngjeshja e kërkuar dhe mbi sipërfaqen e shtresës së porsashtruar dallohen kokrrizat të palidhura mirë.

Asfaltobetoni që përmban granil më shumë se kufiri i lejuar, shkëlqen shumë e fraksionohet gjatë ngarkimit shkarkimit dhe në sipërfaqen e shtresës së porsashtruar dallohen zona me kokrriza të palidhura mirë. Kur përmban granil më pak se kufiri i lejuar, masa është pa shkëlqim, ka ngjyrë kafe dhe sipërfaqja e shtresës së porsashtruar është shumë e lëmuar.

Kur masa e asfaltobetonit lëshon avull me ngjyrë të bardhë, tregon se tharja në baraban e materialeve mbushës nuk është bërë e plotë dhe ato përmbajnë akoma lagështi.

Kur vërehen mangësi si ato të përshkruara në paragrafin m (pika m-1; m-2; m-3; dhe m-4) nuk duhet lejuar vazhdimi i punës për shtrimin e asfaltobetonit dhe të njoftohet menjëherë baza e prodhimit për të bërë korigjimet e nevojshme në recetën e prodhimit.

1.6 Shtrimi dhe ngjeshja e asfaltobetonit

Ndërtimi i mbulesës rrugore fillon të kryhet mbasi të kenë përfunduar punimet e themelit (nënshtresës) dhe të jenë treguesit teknik lidhur me ngjeshmërinë ose aftësinë mbajtëse të tyre në përputhje me kërkesat e projektit.

Tipi i mbulesës rrugore me një ose më shumë shtresa, lloji i asfaltobetonit dhe trashësia e çdo shtrese në veçanti, përcaktohen nga projektuesi në projektin e zbatimit.

Në ndërtimin e autostradave dhe rrugëve të Kat. I e të II, themeli (nënshtresa) duhet të jetë shtresë asfalti, shtresë makadami ose shtresë çakëlli, të cilat në çdo rast duhet të jenë të percaktuara në projektin e zbatimit.

Themeli (nënshtresa) mbi të cilën vendosen shtresat e asfaltobetonit, duhet të jetë e thatë dhe e pastër. Koha më e përshtatshme për shtrimin e asfaltobetonit është stina e pranverës, verës dhe vjeshtës. Megjithatë, në ditët me reshje shiu nuk lejohet.

Shtrimi i asfaltobetonit duhet të fillojë nga njëra anë e rrugës (buzina) e deri në mesin e saj, duke ecur paralel me aksin gjatësor, për një segment rruge të caktuar, e cila zakonisht mund të jetë deri në 60m, më pas vazhdohet në segmentin tjetër e kështu me rradhë.

Shtrimi i asfaltobetonit, sidomos në shtrimin e autostradave dhe rrugët e Kat. I e të II duhet të bëhet me makina asfaltoshtruese, të cilat sigurojnë shpërndarje të njëtrajtshme të masës së asfaltobetonit. Shpejtësia e lëvizjes së makinës asfaltoshtruese duhet të jetë 2 deri 2.5 km/orë.

Trashësia e shtresës së asfaltobetonit në momentin e shtrimit (në gjendje të shkrifët) duhet të jetë 1.20 deri 1.25% më shumë nga trashësia e dhënë në projektzbatim në gjendje të ngjeshur.

Temperatura e masës së asfaltobetonit në momentin e shtrimit në rrugë duhet të jetë në kufijtë 130 deri 150°C. Në kohë të nxehte jo më pak se 130°C dhe në kohë të ftohtë (kur temperatura e mjedisit të jashtëm është 5 deri në 10°C) të jetë jo më pak se 140°C.

Ngjeshja e shtresës së asfaltobetonit duhet të kryhet menjëherë mbas shtrimit të tij në rrugë. Cilindri ngjeshës mund të ndjekë nga pas makinerinë asfaltoshtruese duke qëndruar në largësi deri 4m, me qëllim që ngjeshja të kryhet në gjendje sa më të nxehtë.

Ngjeshja e shtresës së asfaltobetonit për gjysmën e parë të rrugës fillon nga buzina (bankina), ndërsa për gjysmën tjetër nga fuga gjatësore, e cila mund të jetë aksi i rrugës.

Makineritë që përdoren për ngjeshjen e shtresave të asfaltobetonit mund të jenë rula të zakonshëm me pesha të ndryshme nga 5 deri në 12 ton ose rulo me vibrim.

Kur përdoren për ngjeshje rula të zakonshëm, numri i kalimeve luhatet në kufij 12 deri 17, ndërsa kur përdoren rula vibrues, numri i kalimeve ulet në masën deri 50%.

Në fillim të ngjeshjes, cilindri në kalimet e para (deri 4 kalime) duhet t'a bëjë në të gjithë sipërfaqen e shtresës së asfaltobetonit duke ecur me shpejtësi 2 deri në 2.5km/orë. Drejtimi i lëvizjes në kalimet e para këshillohet të bëhet në drejtim të cilindrit të parë, me qëllim që të mënjanohet rrudhosja e shtresës.

Në kohë të nxehtë, fillimisht ngjeshja e shtresës së asfaltobetonit bëhet me rulo me peshë të lehtë 5 deri 7 ton dhe më pas vazhdohet me rulo me peshë 10 deri në 12 ton, ndërsa në kohë të ftohtë, ngjeshja fillohet me rulo të rëndë 10 – 12 ton dhe më pas vazhdohet me rulo të lehtë, shpejtësia e lëvizjes së rulit duhet të jetë në kufijtë 2 deri 4km/orë.

Ngjeshja e vendeve që nuk mund të kryhen me cilindër, ngjeshen me tokmak ose pllaka të nxehta.

Cilindri ngjeshës në çdo kalim duhet të shkele në gjurmen e mëparshme jo më pak se 0.25 të gjerësisë së tij.

Ngjeshja e asfaltobetonit quhet e përfunduar atëherë kur mbi sipërfaqen e asfaltuar cilindri gjatë kalimit të tij nuk lë më gjurmë.

Cilindri i rulit gjatë punës për ngjashjen shtresës së asfaltobetonit duhet të lyhet vazhdimisht me solucion solari të holluar me vajgur për të mënjeluar ngjitjen e kokrrizave të bituminuara në të. Nuk lejohet që ruli të qëndrojë në shtresën e asfaltobetonit të pangjeshur plotësisht ose të bëjë manovrim të ndryshme mbi të.

Kur shtrimi i asfaltobetonit kryhet pa ndërprerje dhe përbëhet nga dy shtresa, këshillohet që shtresa e binderit të kryhet natën, ndërsa shtresa përdoruese ditën.

Për të mënjeluar rrudhosjen e shtresave të asfaltobetonit në rrugët, që kanë pjerrësi gjatësore mbi 6% është e domosdoshme që të sigurohet sipërfaqe e ashpër e shtresës së asfaltobetonit duke përdorur për prodhimin e tij çakëll kokërrmadh dhe ngjeshja me cilindër të kryhet duke filluar nga pjesa më e ulët.

Fugat të cilat krijohen gjatë shtrimit të asfaltobetonit në kohë të ndryshme duhet të trajtohen me kujdes të veçantë, për të mënjeluar boshllëqet që mund të krijohen në to. Këshillohet që të respektohen rregullat që vijojnë:

v-1) Fugat midis shtresës së binderit dhe shtresës përdoruese të asfaltobetonit duhet që në çdo rast të jenë të larguara nga njëra-tjetra në kufijtë 10 deri 20cm (shih fig 2).

v-2) Ndërprerjet e shtresës së asfaltobetonit në plan në drejtim tërthor me aksin e rrugës duhet të bëhet me një kënd 70° (shih fig 1).

v-3) Fugat gjatësore e terthore me aksin e rrugës duhet të bëhen të pjerrëta me 45°. Para fillimit të shtresës pasardhëse të asfaltobetonit, shtresa e mëparshme duhet të pritët me daltë duke e bërë fugën të pjerrët me kënd 45°.

v-4) Para fillimit të shtresës së asfaltobetonit fuga lyhet me bitum dhe në buzë të saj vendoset listelë druri, e cila kufizon trashësinë e asfaltobetonit të shkriqit dhe nuk lejon asfaltin e fresket mbi shtresën e ngjeshur më parë. Kur fillon ngjeshja hiqet listela dhe cilindri duhet të bëjë ngjeshjen duke shkelur jo më pak se 20cm fugën. Mbas përfundimit të ngjeshjes, fuga në të dyja anët e saj në një gjerësi prej 6cm duhet të lyhet me bitum.

v-5) Në rastet kur shtresa përdoruese e asfaltobetonit shtrohet mbasi shtresa lidhëse (binderi) i është nënshtruar me parë lëvizjeve të automjeteve, duhet detyrimisht të pastrohet sipërfaqja e saj nga papastërtitë e pluhuri, të mos përmbajë lagështi dhe të spërkatet me bitum të lëngshëm (në sasi deri 06 kg/m²) para fillimit të vendosjes së shtresës përdoruese të asfaltobetonit.

1.7 Kostot e sipërmarrësit për mobilizim dhe punime të perkoheshme

Do të kihet parasysh që Sipërmarrësit nuk do t'i bëhet asnjë pagesë mbi çmimet njësi të kuotuarat për kostot e mobilizimit, d.m.th. për sigurimin e transportit, dritën, energjinë, veglat dhe pajisjet, ose për furnizimin e godinës dhe mirëmbajtjen e impjanteve të ndërtimit, rrugëve të hyrjes, të komoditeteve sanitare, heqjen e mbeturinave, punën, furnizimin me ujë, mbrojtjen kundër zjarrit, bangot e punës, rojet, rrjetin telefonik si dhe struktura të tjera të perkohëshme, pajisje dhe materiale, ose për kujdesin mjekësor dhe mbrojtjen e shëndetit, ose për patrullat dhe rojet, ose për ndonjë shërbim tjetër, lehtësi, gjëra, ose materiale të nevojshme ose që kërkohen për zbatimin e punimeve në përputhje me atë që është parashikuar në Kontratë.

1.8 Furnizimi me ujë

Uji, që nevojitet për zbatimin e punimeve, do të merret nga rrjeti kryesor nëpërmjet një matësi në pikën më të afërt të mundshme. Sipërmarrësi do të shtrijë rrjetin e vet të perkohshëm të tubacioneve. Lidhjet me rrjetin kryesor dhe kostot për këtë do të paguhen nga Sipërmarrësi. Në rastet kur nuk ka mundësi lidhje me rrjetin kryesor, Sipërmarrësi duhet të bëjë vetë përpjekjet për furnizimin me ujë higjienikisht të pastër dhe të pijshëm për punëtorët dhe punimet.

1.9 Fotografitë e sheshit të ndërtimit

Sipërmarrësi duhet të bëjë fotografi me ngjyra sipas udhëzimeve të Mbikëqyrësit të Punimeve në vendet e punës për të demonstruar kushtet e sheshit përpara fillimit, progresin gjatë punës së ndërtimit dhe mbas përfundimit të punimeve. Nuk do të bëhen pagesa për fotografimin e kantierit të punimeve pasi këto shpenzime janë parashikuar të mbulohen nën koston administrativë të Sipërmarrësit.

1.10 Piketimi i punimeve

Sipërmarrësi, me shpenzimet e tij duhet të bëjë ndërtimin e modinave dhe të piketave siç kërkohet, në përputhje me informacionin bazë të Punëdhënësit, dhe do të jetë përgjegjës i vetëm për përpikmërinë. Sipërmarrësi do të jetë përgjegjës për të kontrolluar dhe verifikuar informacionin bazë që i është dhënë, dhe në asnjë mënyrë nuk do të lehtësohet nga përgjegjësia e tij nëse një informacion i tillë është i mangët, jo autentik ose jo korrekt. Ai ndërkohë do të jetë subjekti që do të kontrollohet dhe rishikohet nga Punëdhënësi, dhe në asnjë rast nuk i jepet e drejta të bëjë ndryshime në vizatimet e kontratës, për asnjë lloj kompensimi për korrigjimet e gabimeve ose të mangësive. Sipërmarrësi do të furnizojë dhe mirëmbajë me shpenzimet e tij, rrethimin dhe materiale të tjera të tilla dhe të japë asistencë nëpërmjet një stafi të kualifikuar siç mund të kërkohet nga Punëdhënësi për kontrollin e modinave dhe piketave.

Sipërmarrësi do të ruajë të gjitha pikat e akseve, modinat, shenjat e kuotave, të bëra ose të vendosura gjatë punës, të mbulojë koston e rivendosjes së tyre nëse ato dëmtohen dhe të mbulojë të gjitha shpenzimet për ndreqjen e punës së bërë jo mirë për shkak të mosmirëmbajtjes ose mbrojtjes ose spostimit pa autorizim të këtyre pikave të vendosura, modinave dhe piketave.

Përpara çdo aktiviteti ndërtimor, Sipërmarrësi do të ketë linjat e furnizimit me ujë dhe energji elektrike të vendosura në terren, të drejtën e kalimit të qartë dhe të sheshuar, gati për fillimin e punimeve. Çdo punë e bërë jashtë akseve, kuotave dhe kufijve të treguara në vizatime ose të mosmiratuara nga Punëdhënësi nuk do të paguhet, dhe Sipërmarrësi do të mbulojë me shpenzimet e tij gërmimet shtesë gjithmonë nën drejtimin e Mbikqyrësit të Punimeve.

1.11 Fotografite e sheshit te ndertimit

Sipërmarrësi duhet të bëjë fotografi me ngjyra sipas udhëzimeve të Mbikqyrësit të Punimeve në vendet e punës për të demonstruar kushtet e sheshit përpara fillimit, progresin gjatë punës së ndërtimit dhe mbas përfundimit të punimeve. Nuk do të bëhen pagesa për fotografimin e kantierit të punimeve pasi këto shpenzime janë parashikuar të mbulohen nën koston administrative të Sipërmarrësit.

1.12 Bashkëpunimi në zonë

Ndërtimi do të bëhet në zona të kufizuara. Sipërmarrësi duhet të ketë veçanërisht kujdes në:

- a) nevojën për të mirëmbajtur shërbimet ekzistuese dhe mundësitë e kalimit për banorët dhe tregëtarët që janë në zonë, gjatë periudhës së ndërtimit.
- b) prezencën e mundëshme të kontraktorëve të tjerë në zonë me të cilët do të koordinohet puna

E gjithë puna, do të bëhet në një mënyrë të tillë, që të lejojë hyrjen dhe përballimin e të gjithë pajisjeve të mundëshme për ndonjë Kontraktor tjetër dhe punëtorëve të tij, stafin e Punëdhënësit si edhe të çdo punonjësi që mund të punësohet në zbatim dhe, ose punimet në zonë ose pranë saj, për çdo objekt që ka lidhje me Kontratën ose çdo gjë tjetër.

Në përgatitjen e programit të tij të punës, Sipërmarrësi gjatë gjithë kohës do të bëjë llogari të plotë dhe do të koeporojë me programin e punës së Kontraktorëve të tjerë, në mënyrë që të shkaktojë një minimum interference me ta dhe me publikun.

1.13 Dherat

Gërmimi në dhera duhet të aplikohet në të gjitha materialet që mund të gërmohen si me krahë, (përfshi me kazma) ashtu dhe me makineri.

1.14 Materiale të përshtatshme

Materialet e përshtatshme do të përfshijnë të gjitha materialet që janë të pranueshme në përputhje me kontratën e përdorimit në punimet dhe që janë në gjendje të ngjeshen në një mënyrë të specifikuar për të formuar mbushje ose trase.

1.15 Gërmimi

Gërmimi duhet të kryhet në përputhje me nivelet dhe vijën e prerjeve siç tregohet në Vizatime. Çdo thellësi më të madhe të gërmuar nën nivelin e formacionit, brenda tolerancës së lejuar, duhet të bëhet mirë me mbushje me materiale të pranueshme me karakteristika të ngjashme nga Sipërmarrësi me shpenzimet e tij.

Kujdes i veçantë duhet të ushtrohet kur gërmohen prerje për të mos hequr material përtej vijës së specifikuar të prerjes dhe më pas duke shkaktuar rrezikshmëri për qëndrueshmëri strukturore të pjerrësisë ose duke shkaktuar erozion ose disintegrimin e pjesëve të ngjeshura.

Përmasat e prerjeve duhet të jenë në përputhje me detajet e seksione tërthore tip siç tregohen në Vizatime.

1.16 Trajtimi/Ngjeshja e Zonave të Gërmuara

Zonat dhe pjerrësitë e prerjeve duhet të jenë konform me Vizatimet dhe duhet të rregullohen sipas një vije të pastër të standartit, për një tip të dhëne materiali.

Të gjitha zonat horizontale të gërmuara, duhet të ngjeshen me një minimum dendësie të thatë prej 95% për dhera të shkrifët dhe 90% për dhera të lidhur.

1.17 Largimi i ujërave nga punimet e gërmimit

Si pjesë e punës në zërat e gërmimit dhe jo me kosto plus për Punëdhënësin, Sipërmarrësi do të ndërtojë të gjitha drenazhimet dhe do të realizojë kullimin me kanale kulluese, me pompim ose me kova si edhe të gjithë punët e tjera të nevojshme për të mbajtur pjesën e gërmuar të pastër nga ujërat e zeza dhe nga ujëra të jashme gjatë avancimit të punës dhe deri sa puna e përfunduar të jetë e siguar nga dëmtimet. Sipërmarrësi duhet të sigurojë të gjitha pajisjet e pompimit për punimet e tharjes së ujit si edhe personelin operativ, energjinë e të tjera, dhe të gjitha këto pa kosto shtesë për Punëdhënësin. I gjithë uji i pompuar ose i drenazhuar nga vepra duhet të hiqet në një mënyrë të aprovueshme prej Mbikqyrësit të Punimeve. Duhet të merren masa paraprake të nevojshme kundër përmbytjeve.

1.18 Betonet

Të përgjithshme

Puna e mbuluar nga ky seksion i specifikimeve konsiston në furnizimin e gjithë kantierit, punën, pajisjet, veglat dhe materialet, dhe kryerjen e të gjitha punimeve, në lidhje me hedhjen, kujdesin, përfundimin e punës së betonit dhe hekurin e armimit në përputhje rigoroze me këtë kapitull të specifikimeve dhe projekt zbatimin.

Në fillim të Kontratës Sipërmarrësi duhet të paraqesë për miratim tek Mbikqyrësi i Punimeve një njoftim për metodat duke detajuar, në lidhje me kërkesat e këtyre

Specifikimeve, propozimet e tij për organizimin e aktiviteteve të betonimit në shesh (teren).
Njoftimi i metodave do të përfshijë çështjet e mëposhtme:

Njësia e prodhimit e propozuar

Vendosja dhe shtrirja e paisjeve të prodhimit të betonit

Metodat e propozuara për organizimin e paisjeve të prodhimit të betonit

Proçedurat e kontrollit të cilësisë së betonit dhe materialeve të betonit

Transporti dhe hedhja e betonit

Detaje të punës së bërjes së kallëpeve duke përfshirë kohën e heqjes së kallëpeve.

Grupi i specifikimeve teknike