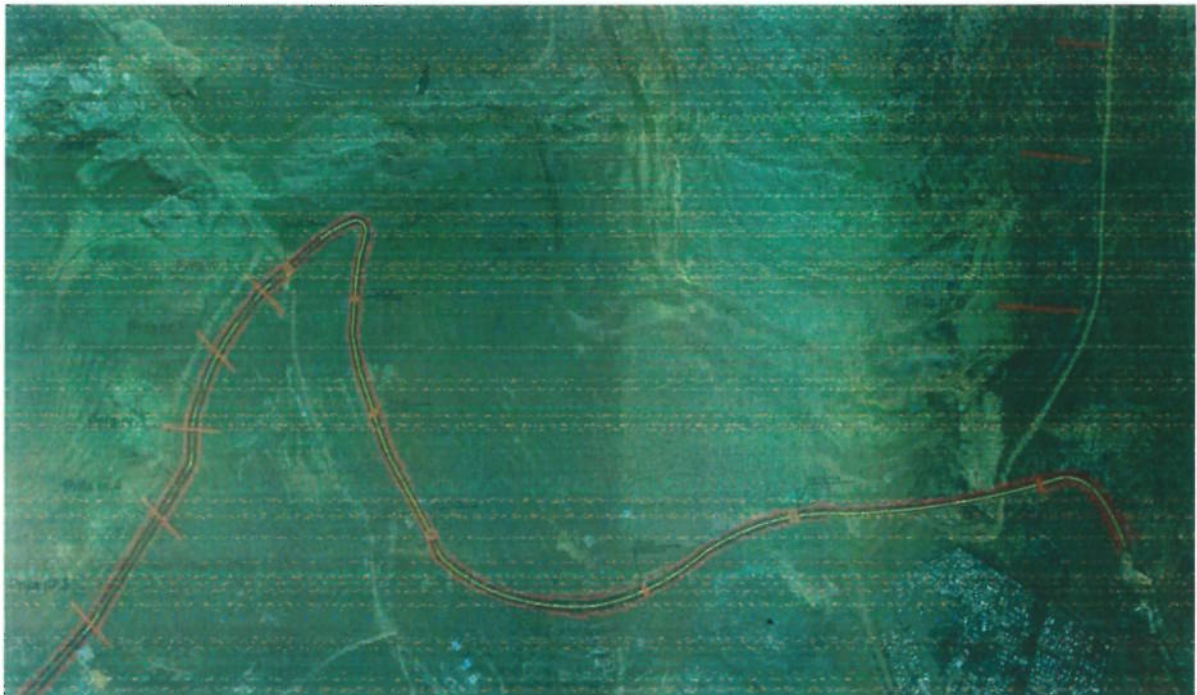

RAPORT PARAPRAK I VLERËSIMIT TË NDIKIMIT NË MJEDIS

(Ligji nr.10.440 I ndryshuar me ligjin 12/2015,
shtojca II, Pika 10/b)

OBJEKTI: "MBROJTJA NGA UJRAT E LARTA DHE

SISTEMIMI I PERROIT TE SMT"



Autori i raportit: Joint-Venture HMK-CONSULTING sh.p.k.

ERALD-G sh.p.k. & HP-STUDIO sh.p.k

Ekspert mjedisi: Ing.Hekuran HOXHALLI

Tiranë, 2016

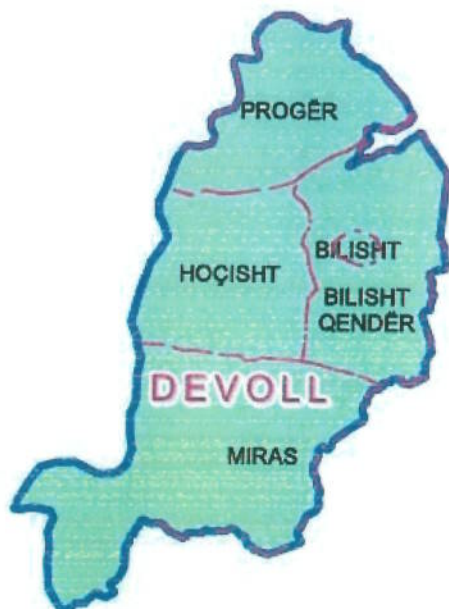
TABELA E PËRMBAJTJES

1.	HYRJE.....	4
1.1	Të përgjithshme.....	5
1.2	Parimet e hartimit të VNM-së	6
1.3	Qëllimi i kryerjes së raportit të VPM-së.....	7
2.	KUADRI LIGJOR VENDOR DHE NDËRKOMBËTAR. POLITIKAT KOMBËTARE.....	10
2.1	Kuadri Ligjor Kombëtar.....	10
2.2	Kuadri Ligjor Ndërkombëtar.....	12
	Kuadri Ligjor European	12
3.	KARAKTERISTIKAT E PËRGJITHSHME TË PROJEKTIT	14
3.1	Të përgjithshme.....	14
3.2	Përshkrimi dhe vendndodhja e objektit.....	14
4.	PËRSHKRIM I PËRGJITHSHËM I MJEDISIT FIZIK DHE BURIMEVE NATYRORE.....	19
4.1	Terreni, Toka, relievi dhe Gjeologjia.....	19
4.2	Klima.....	19
	Temperaturat e ajrit	20
	Rreshjet atmosferike.....	21
	Bora	23
	Lagështia e ajrit	23
4.3	Ekosistemi	24
4.4	Biodiversiteti	24
4.5	Hidrologjia.....	25
4.6	Sizmiciteti	26
4.7	ZONAT E MBROJTURA DHE MONUMENTET E NATYRES.....	29
5.	ASPEKTET SOCIALE - EKONOMIKE DHE KULTURORE.....	30
5.1	Aspektet sociale	30
	Arsimi dhe edukimi mjedisor	30
5.2	Aspektet ekonomike	30
5.3	Aspektet kulturore dhe historike	32
6.	IDENTIFIKIMI I NDIKIMEVE ME TË RËNDESIHME NË MJEDIS	33
6.1	Ndikimet kryesore.....	33
	6.1.1 Ndikimi i ujrave sipërfaqësor dhe nëntokësor.....	33
	6.1.2 Ndikime në cilësinë e ajrit.....	33
	6.1.3 NDIKIME NË NIVELIN E ZHURMËS	33
	6.1.4 Ndikime në sasinë e mbetjeve	33
6.2	Plani i monitorimit	37

7. Konsultimi me publikun.....	39
8. KONKLUZIONE DHE REKOMANDIME	40
9. LITERATURA.....	42

1. HYRJE

Bashkia Devoll përfshin nën administrimin e saj qytetin e Bilishtit dhe njësitë administrative Miras ;Hocisht;Qendër Bilisht dhe Progër. Qyteti i Bilishtit shtrihet në pjesën juglindore të Shqipërisë dhe është qendra e banuar më e madhe e Rrethit të Devollit. Pellgu i Devollit ka një lartësi mesatare prej 950m mbi nivelin e detit. Bilishti ka një pozite të favorshme gjeografike pasi ndodhet në rrugët tregëtare që lidhin Shqipërinë me Maqedoninë (25km) dhe Greqinë (5km).



Projektet e rikualifikimeve urbane , të krijimit të shesheve dhe parqeve publike,të ndërtimit të fasadave dhe godinave, rikonstruksionit të atyre ekzistuese dhe ndërtimit të ndërtesave të reja, të rikonstruksionit të rjeteve të infrastrukturës publike:rrugë, rjete ujësjellsji dhe kanalizimi, rjete ndricimi etj rezultojnë të jenë një shtyqe e rëndësishme në fushën e zhvillimit social ekonomik dhe kultuor të banorëve të një qyteti. Ato harmonizojnë bashkëpunimin në komunitet në aspektin ekonomik-kultuor. Bashkëpunimi i organizatoreve dhe investitoreve ka një qasje të përbashkët në

fushën ekonomike kulturore që bazohet në marreveshjen për të përmiresuar mjedisin dhe objektet me rëndësi për popullsinë e qyteteve apo zonave dhe Rajoneve që deri me tani nuk e kanë këtë shërbim. Kjo nënkupton se afrimi i një shërbimi të tillë është një nga kritëret më të rëndësishme socio-kulturore të Programit. Zona e cila përfshin ky studim është qyteti i Bilishtit, ku përveç projekteve të tjera që janë kryer kohët e fundit në fusha në ndryshme, do të investohet edhe në fushën infrastrukturore të këtij qyteti. Vendi ynë është anëtar i një numri konventash ndërkombetare, si rrjedhojë është i detyruar të zbatojë një sistem sa më efektiv në fushat ekonomiko -sociale dhe mjedisore, për rregullimin e territorit sidomos në funksion të zgjidhjes së problemeve të ndryshme mjedisore.Vlerësimi paraprak i Ndikimit në Mjedis (VNM) duke u bazuar në zhvillimin strategjik të zonave urbane të Republikës së Shqipërisë, përfshin vlerësimin, identifikimin si dhe përcaktimin e masave zbutëse të ndikimit të projektit në zonën ku po propozohet lejimi i ndërtimit dhe ushtrimit të aktivitetit që do të përshkruhet më poshtë.

Për këtë arsye pavarësisht se si do të kryhen ndërtimet, ato do të kenë efekte ndikuese në gjendjen natyrore të zonës ku do të zbatohet projekti. Më konkretisht kjo lidhet me në rastet kur kemi të bëjmë me rikonstruksione ndërtesash dhe ambiente përreth saj. Ndërtimi apo rikonstruksioni i tyre domosdoshmërisht do të ndikojë në aspektet social-kulturore dhe social-ekonomike përveçse atyre mjedisore. Këto ndikime mund të jenë direkte apo indirekte. Projektë të tilla gjenerojnë pyetje të shumta të cilat do të analizohen në vazhdimësi duke e trajtuar këtë projekt në të gjitha aspektet që u përmendën më sipër, duke përfshirë edhe ato teknike.

1.1 TË PËRGJITHSHME

Qëllimi kryesor i hartimit të VNM-së është evidentimi i ndikimeve të mundshme negative dhe marrja e masave të domosdoshme për minimizimin dhe parandalimin e efekteve të dëmshme në mjedis gjatë ndërtimit të këtij objekti dhe më pas gjatë shfrytëzimit të tij.

Hartimi i VNM-së do të identifikojë mënyrat se si projekti i propozuar mund të realizohet duke zbutur efektet e padëshiruara në mjedis.

Ky studim kërkon:

- Të përshkruajë objektin "Mbrotjtja nga ujrat e larta dhe sistemimi i SMT" duke përmbledhur shkurtimisht vendodhjen, qëllimin dhe përfitimet e komunitetit pas realizimit të tij,
- Të minimizojë ndikimet e mundshme në mjedis dhe në radhë të parë në elementët prioritarë si ruajtja e strukturave, kontrolli i zhurmave, dhe ruajtja e cilësisë së ujit dhe ajrit,
- Të ruajë ose rehabilitojë mjedisin natyror përmes elementëve të reja të ndërhyrjes pozitive, punimeve të vecanta në kuadër të projektit ose paralel me të, të cilët sigurojnë vijueshmëri dhe qëndrueshmëri të mjedisit biologjik, duke përfshirë faunën dhe florën në mjediset përreth zonës të marrë në konsideratë.

Objekti "Mbrotjtja nga ujrat e larta dhe sistemimi i SMT" është një investim i Bashkisë Devoll. Rezervuari aktual është parashikuar të furnizojë për ujitje një sipërfaqe prej rreth 600 ha. Ky investim është shumë i rëndësishëm për të gjithë fermeret që kanë tokat në këtë zonë, pasi lehtëson ujitjen e kulturave të tyre bujqesore.

Ky projekt në bazë të Ligjit 10 440 datë 07.07.2011, i ndryshuar, shtojca II, pika 10 i nënshtrohet Procedurës Paraprake të Vlerësimit të Ndikimit në Mjedis.

Ai synon parashikimin e efekteve kryesore të pritshme në mjedis nga ky investim dhe përfshin parashikimin dhe planifikimin e masave zbutëse të ndikimeve të projektit në mjedisin fizik dhe social me qëllim përmirësimin e cilësisë dhe qëndrueshmërisë së mjedisit nëpërmjet:

- Marrjes në konsideratë të çështjeve të mjedisit që në fazën e përgatitjes së propozimeve në projekt.
- Shfrytëzimit të alternativave të ndryshme brenda projektit.
- Vlerësimi cilësor i ndikimeve në mjedis të projektit.
- Propozime të masave zbutëse të ndikimit në projekt.

Sipas Procedurës Paraprake të Vlerësimit të Ndikimit në Mjedis të objektit "Mbrojtja nga ujrat e larta dhe sistemimi i SMT" janë bërë grumbullime materialesh dhe të dhënash të cilat konsistojnë në:

- a. përdorimi aktual i tokës nga zbatimi i projektit;
- b. gjëndjen aktuale të mjedisit ku do të ushtrohet veprimtaria, si dhe karakteristikat e veçanta të tij, përfshirë ketu edhe statusin ligjor të zonës ku synohet të ushtrohet veprimtaria;
- c. gjëndja e infrastrukturës, rrugore, elektrike, kanalizimet e ujërave të zeza dhe të bardha para ndertimit të objektit
- d. ndërtimin e objektëve dhe instalimet e pajisjeve teknologjike që do të realizohen;
- e. projektin e ndërtimit, studimin gjeologjik, projektin e mbrojtjes nga zjarri dhe shpëtimit, etj.
- f. proceset teknologjike, lëndet e para që do të përdoren, përfshirë edhe energjinë elektrike dhe produktin përfundimtar të procesit;
- g. shkarkimet në mjedis, si dhe mundësisht sasinë respektive të tyre;
- h. llojin e mbetjeve përfundimtare që do të prodhohen nga veprimtaria, si dhe sasinë e tyre

1.2 PARIMET E HARTIMIT TË VNM-SË

Parimet bazë të mbrojtjes së mjedisit , ku mbështëtet edhe ky Raport VPMN-je për objektin "Mbrojtja nga ujrat e larta dhe sistemimi i SMT" janë :

- a. parimi i zhvillimit të qëndrueshëm;
 - b. parimi i kujdesit;
 - c. parimi i parandalimit;
 - d. parimi "ndotësi paguan";
 - e. parimi i riparimit të dëmeve mjedisore, përtëritjes e riaftësimit të mjedisit të dëmtuar;
 - f. parimi i përgjegjësise ligjore;
 - g. parimi i mbrojtjes në shkallë të lartë;
 - h. parimi i integritimit të mbrojtjes së mjedisit në politikat sektoriale;
 - i. parimi i ndërgjegjësimit dhe i pjesëmarrjes së publikut në vendimmarrjen mjedisore;
 - j. parimi i transparences në vendimmarrjen mjedisore.
- "Zhvillimi i qëndrueshëm" është zhvillimi që plotëson nevojat e së tashmes dhe të së ardhmes, pa shtrënguar ose prekur mundësitë dhe kapacitetët që edhe brezat e ardhshem të plotësojnë nevojat e tyre.
- "Përdorimi i qëndrueshëm " i burimeve natyrore i cili siguron plotësimin e nevojave të sotme, pa cenuar nevojat e brezave të ardhshem për keto burime.

- "Teknikat me të mira të mundshme" përfaqësojnë fazën me të përparuar dhe me nivel të lartë të mbrojtjes së mjedisit, të zhvillimit të një veprimtarie dhe që janë plotësisht të zbatueshme nga pikepamja praktike dhe ekonomike.
- "Parimi i parandalimit" është përzgjedhja dhe miratimi i variantit me të mire, që në fazën fillestare të vendimmarrjes, për të shmangur ndikime të dëmshme të një veprimtarie në mjedis.
- "Parimi i riaftësimit" është domosdoshmeria për të riparuar dëmet mjedisore të shkaktuara nga vetë personat fizikë e juridikë dhe për të përtëritur dhe riaftësuar mjedisin e dëmtuar .
- "Parimi "Ndotësi paguan"" nënkupton koston që paguan ndotësi për përmiresimin e një mjedisi të ndotur dhe për kthimin e tij në një gjendje të pranueshme. Kjo pasqyrohet në koston e prodhimit, të konsumit të mallrave dhe të shërbimeve që shkaktojnë ndotjen.

1.3 QËLLIMI I KRYERJES SË RAPORTIT TË VPNM-SË

Raporti i VNM-së për objektin "Mbrotjtja nga ujrat e larta dhe sistemimi i SMT" i cili do të përgatitet nga Eksperti i Mjedisit është një dokument bazë dhe i qëndrueshem duke u bazuar në qëllimet kryesore dhe ato dytësore. Ky studim ka për qëllim :

- Të përshkruajë hollesisht në kohë dhe hapësire projektin, vendin, modelin, madhesinë dhe shkallën e projektit, aktivitetet kryesore të cilat kryhen.
- Të sigurojë mundësi për publikun, që ai të marrë informacionin e domosdoshem rreth projektit me aktivitetet që kryhen , që do të marrë pjese aktive duke paraqitur pikepamjet e veta rreth tij
- Të njohë gjendjen aktuale të territorit ku do të realizohet objekti "Mbrotjtja nga ujrat e larta dhe sistemimi i SMT".
- Të identifikojë dhe të vleresojë ndikimet e pritshme nga veprimtaritë që do të kryhen nga firma zbatuese të cilat mund të jenë ndikime pozitive apo negative ndaj mjedisit ekzistues dhe përreth tij duke përfshirë banorët e qytetit që jetojnë përreth kësaj zone.
- Të identifikojë e të përcaktojë masat e mundshme e të domosdoshme që duhen marrë për eliminimin apo zbutjen e ndikimeve të pritshme negative gjatë aktivitetëve si dhe për të marrë masa për mbrojtjen, menaxhimin e zhvillimin e qëndrueshem të mjedisit.
- Të identifikojë e të përcaktojë masat e mundshme e të domosdoshme që duhen marre gjatë kryerjes së aktivitetëve të lartpërmendura
- Të jap përfundimet dhe rekomandimet përkatëse për aktivitetet që do të kryhen
- Të jap konsideratat bazë mjedisore të projektit që do të jetë i zbatuar, në mënyrë që të orientojë institucionet dhe organet vendimmarrese, komunitetin, etj., në dhënien dhe miratimin e Lejes Mjedisore për aktivitetet e lartpërmendura.
- Të sigurojë të gjitha autoritetet përgjegjëse që objekti "Mbrotjtja nga ujrat e larta dhe sistemimi i SMT" gjatë procesit të ndërtimit do të respektojë të gjitha kushtet dhe kërkesat mjedisore, të ligjit Nr.10 431, datë 9.6.2011 "Për Mbrojtjen e Mjedisit", i ndryshuar, i cili është përafëruar plotësisht me Direktiven 2004/35/KE të

Parlamentit Europian dhe Këshillit, datë 21 prill 2004 "Mbi përgjegjesisë mjedisore, parandalimin dhe riparimin e dëmeve mbi ambientin". Te gjitha keto kërkesa të percaktuara në Lejen Mjedisore e dhënë në menyre të veçantë nga Ministria e Mjedisit, Tiranë, bazuar në ligjin Nr: 10448 datë 14/07/2011 "Për Lejet e Mjedisit"

- Të marrë në konsideratë të gjitha kriteret për mbrojtjen dhe zhvillimin e qëndrueshëm e perspektiv të mjedisit gjatë kryerjes se aktivitetëve të lartpërmendura.

Raporti Paraprak i Vlerësimit të Ndikimit në Mjedis merr në konsideratë ndikimet jo vetëm gjatë zbatimit të projektit por në menyre afatgjatë edhe pas përfundimit të tij.

Ndikimet që mund të ndodhin mund të shfaqen menjeherë kur ndodh një ndërhyrje në mjedis apo shfaqen në menyre indirekte dhe ato mund të shfaqin shkallë të ndryshme rëndësie. Këto ndikime mund të jenë të ndryshme në kohëzgjatjen e ndikimit (Afatshkurtër, Afatmesme dhe Afatgjatë në kohë) dhe të ndryshme në karakterin e tyre (ndikim i përkohshem dhe i përhershëm).

Ndikimet më të mundshme të cilat do të vlerësohen në vazhdimësi të këtij raporti përfshijnë disa aspekte si:

- Ekosistemet natyrore, fauna dhe flora.
- Toka dhe nëntoka.
- Hidrologjia në mjedis (ujrat tokësore dhe ato nëntokësore).
- Cilësia e ajrit.
- Klima.
- Peisazhi.
- Shendetet publik dhe cilësia e jetës.
- Trashëgimia kulturore, duke përfshijtur ndërtimet arkeologjike dhe ato tradicionale.

Hartimi i këtij Raporti VNM është bërë në përputhje me ligjin Nr. 10 440, datë 07.07. 2011, indrysuar, "Për Vlerësimin e Ndikimit në Mjedis ", ku sipas Shtojcave të këtij ligji, përcaktohen edhe projektet që i nënshtrohen procedurës së Vlerësimit të Ndikimit në Mjedis, dhe projekti në fjalë i nënshtrohet *Procedures Paraprake të Vlerësimit të Ndikimit në Mjedis*.

Gjithashtu hartimi i këtij Raporti të Vlerësimit të Ndikimit në Mjedis është bërë në përputhje me ligjin Nr.10431, datë 9.6.2011 "Për Mbrojtjen e Mjedisit", i cili është përafuar plotësisht me Direktiven 2004/35/KE të Parlamentit Europian dhe Këshillit, datë 21 prill 2004 "Mbi përgjegjesisë mjedisore, parandalimin dhe riparimin e dëmeve mbi ambientin".

Hartimi i këtij Raporti të VNM-se për projektin e objektit "Mbrojtja nga ujrat e larta dhe sistemimi i SMT" nga Eksperti i Mjedisit synon:

- Vlerësimin e përgjithshëm, të integruar dhe në kohe të ndikimeve mjedisore, të projektit që do të zbatohet , duke parandaluar dhe zbutur ndikimet negative në mjedis;
- Nje proces vlerësimi të hapur dhe të administruar me pa anshmeri, nëpërmjet pjesëmarrjes se organëve qendrore e vendore, të publikut, të organizatave jofitimprurëse për

mjedisin, të propozuesit të projektit dhe të personave fizike dhe juridike, të specializuar në këtë fushë.

Hartimi i këtij raporti VNM-je për objekti "Mbrotjtja nga ujrat e larta dhe sistemimi i SMT" është bazuar gjithashtu në ligjin "Për Mbrotjtjen e Mjedisit" i cili në vetvete synon:

- Të rregullohet marrëdhënia ndërmjet njeriut dhe mjedisit,
- Të mbrojtë përbërësit e mjedisit dhe proceset mjedisore,
- Të sigurojë kushtet materiale për zhvillimin e qëndrueshëm, duke plotësuar kuadrin e nevojshëm për zbatimin e kërkesës kushtetuese për një mjedis ekologjikisht të pastër,
- Përdorim racional të mjedisit dhe kufizimin e shkarkimeve e të ndotjeve në të, parandalimin e dëmtimit të tij, rehabilitimin dhe shëndoshjen e mjedisit të dëmtuar,
- Përmirësimin e kushteve mjedisore, që lidhen me cilësinë e jetës dhe mbrotjtjen e shëndetit të njeriut,
- Ruajtjen dhe mirëmbajtjen e burimeve natyrore të përsëritshme dhe të papërsëritshme, administrimin racional dhe të frytshëm të tyre,
- Bashkërendimin e veprimtarive shtetërore për të përmbushur kërkesat për mbrotjtjen e mjedisit,
- Bashkëveprimin ndërkombëtar në fushën e mjedisit,
- Nxitjen dhe pjesëmarrjen e publikut në veprimtarinë për mbrotjtjen e mjedisit,
- Bashkërendimin e zhvillimit ekonomik dhe shoqëror të vendit me kërkesat e zhvillimit të qëndrueshëm,
- Ngritjen dhe forcimin e rrjetit institucional mbrotjtjes së mjedisit në nivel qendror dhe vendor.

Gjatë vënies në punë të veprimtarive dhe instalimeve, personat fizikë e juridikë sigurojnë:

- a. Zbatimin e të gjitha masave që parandalojnë shkarkimet mbi normë dhe ndotjen e mjedisit;
- b. Shmangien dhe pakësimin e mbetjeve dhe aty ku përdorimi i tyre nuk është i mundur teknikisht ose ekonomikisht, neutralizimin e tyre, duke shmangur dhe pakësuar ndikimin në mjedis;
- c. Parandalimin e aksidentëve industriale dhe kufizimin e pasojave të tyre;
- d. Kthimin e vendit në kushte të kënaqshme mjedisore pas përfundimit të veprimtarisë;
- e. Njoftimin për çdo ndryshim të planifikuar të linjës teknologjike;
- f. Respektimin e kërkesave dhe të kushteve të lejës mjedisore;
- g. Njoftimin e agjencive rajonale të mjedisit, jo më rrallë se një herë në 3 muaj, për rezultatët e vetëmonitorimit dhe, në çdo kohë, për aksidentët ose emergjencat me ndikim negativ në mjedis;
- h. Plotësimin e kërkesave të Inspektoratit të Mjedisit gjatë kryerjes së kontrollit të veprimtarisë së tyre;
- i. Njohjen e publikut me gjendjen e mjedisit dhe profilin mjedisor të veprimtarisë së tyre;

- j. Mbajtjen e regjistrave për shkarkimet në mjedis, për përdorimin e ujit dhe të energjisë, si dhe për teknikat e përdorura.

2. KUADRI LIGJOR VENDOR DHE NDËRKOMBËTAR. POLITIKAT KOMBËTARE

Ligji për mbrojtjen e mjedisit përcakton dhe politikat shtetërore për mjedisin.

Ky Raport VNM-je përmbush dhe është në përputhje me këtë ligj mbi politikat shtetërore për mjedisin si me poshtë :

- Politika shtetërore për mbrojtjen e mjedisit synon zbatimin e kerkesave të Kushtetutës së Republikës të Shqipërisë për mjedisin. Në hartimin dhe zbatimin e saj angazhohen të gjitha organet shtetërore, secili në linjën e vet.
- Organet shtetërore të ngarkuara me ligj për administrimin e përbërësve të mjedisit në politikat sektoriale, kombëtare e vendore, si transport, energji, bujqësi, turizëm, industri, shërbime, rregullim territori e zhvillim ekonomik e shoqëror, në tëresi, sigurojnë harmonizimin e zhvillimit ekonomik e shoqëror me mbrojtjen e mjedisit dhe përmiresimin e cilesisë së jetës.

2.1 KUADRI LIGJOR KOMBËTAR

Hartimi i kesaj VNM -je për zhvillimin e zonës së projektit të përshkruar në kapitujt në vijim, është i mbikqyrur nga disa institucionët qendrore dhe ato lokale për zbatimin me rigorozitet të të gjitha ligjeve dhe normave të parashtruara në ligjet përkatëse sipas institucionëve dhe kopentëcave të tyre . Kuadri ligjor vendor, legjislacioni mjedisor është ndertuar për të mbrojtur dhe parandaluar komponentë të veçantë dhe të rëndesishem të mjedisit. Kështu, ndër më specifikët mund të përmendim:

- Ligjin Nr. 10 440, datë 7.7. 2011 "Për Vlerësimin e Ndikimit në Mjedis",
- Ligjin Nr .10 431, datë 9.6.2011 " Për Mbrojtjen e Mjedisit ",
- Ligji Nr. 10448 datë 14/07/2011 " Për lejet e Mjedisit ",
- Ligjin Nr.10 266, datë 15.4.2010 "Për disa ndryshime dhe shtësa në ligjin Nr. 8897 datë 16/5/2002 "Për Mbrojtjen e Ajrit nga Ndotja ",
- Ligji Nr.9115 datë 24.07.2003, "Për trajtimin mjedisor të ujerave të ndotura",
- Ligji Nr.8897 datë 16.05.2002, "Për mbrojtjen e ajrit nga ndotja",
- Ligji Nr.9379, datë 28.04.2005, "Për efijencen e enërgjise",
- Ligji Nr.9587, datë 20.07.2006, "Për mbrojtjen e biodiversitetit",
- Ligji Nr.8906, datë 6.6.2002 "Për zonat e mbrojtura",i ndryshuar me Ligjin Nr.9868, datë 04.02.2008 ,
- Ligji Nr.10 081, datë 23.02.2009 për "Licencat, autorizimet dhe lejet në Republikën e Shqipërise",
- Ligji Nr. 8094 datë. 21.03.1996: "Për largimin publik të mbeturinave",

- Ligji Nr. 9010 datë 13.02.2003: "Për administrimin mjedisor të mbetjeve të ngurta", i ndryshuar me Ligjin Nr.10 137, datë 11.05.2009,
- Ligji Nr.8102 datë 28.3.1996 "Për kuadrin rregullator të sektorit të furnizimit me uje dhe të largimit dhe përpunimit të ujerave të ndotura", i ndryshuar me Ligjin Nr. 9352, datë 3.3.2005, Ligjin Nr. 9915, datë 12.5.2008,
- Ligji Nr. 9537, datë 18.5.2006 "Për administrimin e mbetjeve të rrezikshme", i ndryshuar me Ligjin Nr.10 137, datë 11.05.2009,
- VKM. Nr. 835, datë 28.12.2005 "Për miratimin e listës se mbetjeve të rrezikshme, mbetjeve dhe mbeturinave të tjera, që ndalohen të importohen, me qëllim ruajtjeje, depozitimi dhe asgjësimi",
- V.K.M Nr.1189, datë 18.11.2009 "Për rregullat dhe procedurat për hartimin dhe zbatimin e programit kombëtar të monitorimit të mjedisit",
- V.K.M Nr. 395, datë 21.6.2006, "Për miratimin e strategjise dhe të planit të veprimit për zhvillimin e turizmit, kulturor dhe mjedisor,
- V.K.M Nr.435 datë 12.09.2002, "Për miratimin e normave të shkarkimeve në ajer në Republikën e Shqipërisë",
- V.K.M Nr.267, datë 24.4.2003 "Për procedurat e propozimit dhe shpalljen e zonave të mbrojtura dhe buferike",
- V.K.M Nr.994, datë 02.07.2008 "Për tërheqjen e mendimit të publikut në vendimmarrje për mjedisin",
- VKM Nr. 99, datë 18.2.2005 "Për miratimin e katalogut shqiptar të klasifikimit të mbetjeve"
- VKM Nr. 177, datë 31.3.2005 "Për normat e lejuara të shkarkimeve të lengeta dhe kritëret e zonimit të mjediseve ujore pritëse",
- VKM Nr.114, datë 27.01.2009 për "Marrjen e masave emergjente, për përmiresimin e situatës se sigurise dhe të veprimtarive në instalimet, që shërbejnë për depozitimin transportimin dhe tregtimin e naftës, të gazit dhe nënproduktëve të tyre",
- Vendim Nr.824, datë 11.12.2003 " Për klasifikimin, ambalazhimin, etiketimin dhe ruajtjen e substancave dhe të preparatëve të rrezikshme",
- Udhezim Nr.3, datë 11.11.2009, "Për miratimin e metodologjise se vlerësimit paraprak të ndikimeve në mjedis të nje veprimtarie",
- Udhezim Nr.6527, datë 24.12.2004, "Mbi vlerat e lejueshme të elementëve ndotës të ajrit në mjedis nga shkarkimet e gazrave dhe zhurmave shkaktuar nga mjetet rugore, dhe menyrat e kontrollit të tyre",
- Udhezim, Nr.5, datë 28.12.2007, "Për tarifat e shërbimit për lejet mjedisore",
- Udhezim, Nr.6, datë 27.11.2007, "Për miratimin e rregullave, përmbajtjes dhe afatëve për përgatitjen e planëve të administrimit të mbetjeve të ngurta",
- Udhezim, Nr.1, datë 07.01.2008, "Për dokumentacionin e domosdoshem për të kërkuar leje mjedisore",
- Rregullorja Higjieno-Sanitare datë.17.11.1997 "Për pastrimin në zona urbane dhe rurale, administrimin dhe trajtimin e mbeturinave",
- Rregullore, Nr.1, datë 30.03.2007, "Për trajtimin e mbetjeve të ndertimit nga

krijimi, transportimi e deri tek asgjesimi i tyre".

2.2 KUADRI LIGJOR NDERKOMBËTAR

Shqipëria është një vend i cili është tashmë nënshkrues i shumë konventave dhe marrëveshjeve mjedisore dhe kjo ka ndihmuar në nxitjen e hartimit të ligjeve kombetare mjedisore në përputhje me praktikën nderkombetare.

Ky raport duhet të përshtatet me ligjet dhe aktet ligjore në nivel lokal, kombetare dhe me poshtë ilustrohen në menyre të përmbledhur etapat kryesore të zhvillimit të politikës evropiane në fushën e mjedisit :

- Protokollin e Kievit "Për vlerësimin strategjik mjedisor". Ratifikuar në vitin 2005.
- Protokollin e Kartagjenës "Për biosigurinë". Bere pale në vitin 2005.
- Konventa e Stockholmit "Mbi ndotësit organikë të qëndrueshëm", Ligji nr. 9263. Datë 29.07.2004.
- Protokollin e Kartagjenës "Për sigurinë biologjike ", Ratifikuar në vitin 2004, Ligji nr. 9279, datë 23.09.2004.
- Konventa e Ëashingtonit "Për tregëtinë nderkombetare të llojeve të rrezikuara të flores dhe faunës se eger", Ligji nr. 9021, datë 06.03.2003.

KUADRI LIGJOR EUROPIAN

Raporti i VNM-se për projektin në fjalë, merr në konsideratë dhe mundohet të përfaqësojë pjesë të tij me legjislacionin e BE mbi probleme mjedisore dhe jo vetëm. Direktivat me kryesore :

- Direktiva e KE 1999/30/CE 22 Prill 199, për vlerat kufi për dioksidin e squfurit, dioksidin e azotit dhe oksidin e azotit, PM dhe plumbit.
- Direktiva 2000/60/CE e Parlamentit dhe e Keshillit të Evropës, Kuadri ligjor për veprimet e komunitetit në fushën e politikës së ujërave.
- Direktives KE 42/2001 (të Keshillit të Evropës), mbi VNMS dhe VSM.
- Direktiva 2008/50, CE, e Parlamentit dhe e Keshillit të Evropës (21 Maj 2008) "Mbi cilësinë e ajrit në mjedis, për një ajër më të pastër për Evropën".
- Direktiva 75/442/CEE e Keshillit e datës 14 Korrik 1975, Mbi Mbetjet.
- Direktiva 91/689/CEE e Keshillit e datës 12 Dhjetor 1991, Mbi Mbetjet e Rrezikshme.
- Direktiva 2001/42/CE e Keshillit dhe e parlamentit Evropian e datës 27 qershor 2001, Mbi vlerësimin e Pasojave të Planëve dhe Programeve të Caktuara mbi Mjedisin.
- Direktiva 85/337/CEE e Keshillit e datës 27 Qershor 1985, Mbi Vlerësimin e Pasojave të Disa Projektëve Publike dhe Privatë mbi Mjedisin.
- Direktiva e Keshillit 96/62/EC Mbi vlerësimin dhe menaxhimin e cilesise se ajrit në mjedis.
- Direktiva 1999/30/CE, Në lidhje me vlerat kufi për NO₂, NO_x, SO₂, lendet grimcore dhe Pb në ajër.
- Direktiva e Komisionit Evropian CEE/CEEA/CE 78/659 për cilësinë e ujerave të embla

- Direktiva 99/61/CE Për gropat e mbetjeve.
- Direktiva 91/689/CE Për Mbetjet e Rrezikshme.

Referimet në nivel komunitar në fushën e menaxhimit të mbeturinave janë të shumta dhe për qëllimet tona është e dobishme të përzgjidhen ato me kryesoret.

Shqipëria ka firmosur shumë konventa dhe protokolle ku mund të përmendim disa prej tyre:

- Konventën e Aarhus për akses në informacion, pjesëmarrje të publikut në vendim marrje ambjentalistë dhe akses të drejtësise në ceshtjet ambjentalistë, të ratifikuar me Ligjin Nr.8672, datë 26 tetor 2000.
- Konventa Nderkombetare Detare "Për Përgatitjen Ndaj Ndotjes Nga Nafta, Reagimi dhe Bashkeveprimi (Oprc), 1990" Ratifikuar Nga Rsh Me Ligjin Nr.9692, Datë 8.3.2007.
- Konventën Nderkombetare "Për Përgjegjesinë Civile Për Demet Nga Ndotjet Me Karburant", 1992, Ratifikuar nga RSH me Ligj Nr.9293, datë 21.10.2004.
- Konventa mbi Ndotjen Atmosferike në distanca të mëdha, Gjenëve, Zvicër, me 13 nëntor 1979.
- Konventa për Ruajtjen e Flores dhe Faunës së eger dhe mjedisit natyror të Europës në Bernë, 19 shtator 1979
- Konventën e Rio De Janeiro-s për Biodiversitetin, të ratifikuar me 10 Nëntor 1996,
- Konventa Nderkombetare Detare "Për Parandalimin e Ndotjeve Nga Anijet, 1973",

3. KARAKTERISTIKAT E PËRGJITHSHME TË PROJEKTIT

3.1 TË PËRGJITHSHME

Bashkia Devoll ka vendosur të hartojë projektin e objektit "Mbrotjtja nga ujrat e larta dhe sistemimi i SMT"

Detyra e projektimit është hartuar në përputhje me situatën ekzistuese të kanalit ujitës si dhe me standartet e ndërtimeve në vendin tonë.

Për hartimin e këtj raporti janë shfrytëzuar dokumentacionet në lidhje me:

- Projekt Zbatimin ku paraqiten zgjidhjet përfundimtare të projektit
- Raporti Teknik ku pershkruben me hollësi dhe detaje gjithë aktivitetet që do të zhvillohen gjatë realizimit të kësaj vepre si dhe informacione të tjera të rëndësishme.
- Vizatimet që paraqesin pjesën bazë të dokumentave të kontratës për zbatimin e punimeve, si planimetria e kanalit, profilat terthore dhe profilat gjatesore të tij, hollësitë dhe detajet.

3.2 PËRSHKRIMI DHE VENDNDODHJA E OBJEKTIT

Zona në studim ndodhet në teritorin e Bashkisë Devoll.

Problematikat në lidhje me aspektet teknike të lidhura me këtë projekt janë kryesisht:

- ✚ Ka probleme të mëdha me veprën e marjes
- ✚ Kanali është totalisht jashtë funksionit.
- ✚ Veprat e artit janë të shkateruara.
- ✚ Ka filtrime të ujit
- ✚ Pjesë të shumta të kanalit janë të mbushura me materiale si pasojë e reshkitjes së dherave.
- ✚ Terreni ku kalon kanali është pjesërisht malor i vështirë për tu gërmuar pasi shpesh herë është shkëmborë dhe në disa raste kërkon përforsim shtati.

Ndërhyrjet të cilat do të behen janë

- ❖ Ndërtimi I vepres së marjes
- ❖ Germimi / mbushja për krijimin e seksionit të kanalit
- ❖ Veshja me beton e seksionit të kanalit
- ❖ Kalimi me tuba çeliku I rrugëve
- ❖ Mure me gabiona
- ❖ Realizimi i prizave në gjatesin e kanalit



Fotografi të gjendjes ekzistuese të kanalit







4. PËRSHKRIM I PËRGJITHSHËM I MJEDISIT FIZIK DHE BURIMEVE NATYRORE

4.1 TERRENI, TOKA, RELIEVI DHE GJEOLGJIA

Relievi i rrethit të Bilishtit është fushor, kodrinor-malor dhe malor. Aty gjejmë një ndërthurje të maleve me fushat, me kodrat, duke krijuar një thyerje të formave të relievit. Njësitë kryesore të relievit janë: Fushëgropa e Bilishtit, malësia e Gorë-Oparit me pesë komuna: Gorë, Opar, Moglicë, Vithkuq, Voskopojë, Malet e Moravës , me shtrirje veri-jug rreth 25km, lindje-perëndim 3-10km , gjenden midis fushgropës së Bilishtit në perëndim , luginës së Devollit të Sipërm në lindje dhe gropës së Kolonjës në jugperëndim. Qafa e Kazanit në jug I ndan nga mali I Gramozit . Përbëhen kryesisht nga molasa, magmatikë dhe gëlqerorë.

Disnivelet e mëdha hipsometrike midis fundit të fushgropës dhe njërive rrethuese janë pasoj direkt të lëvizjeve neotektonike diferencuese të fuqishme dhe shprehet në kontaktet me njësitë rrethuese pothuajse vijëdrejtë , sidomos rreza e Malit të Thatë me shumë burime në të njëjtin nivel hipsometrik: karakterin e "varur" të luginave të Perroit të Gjonomadhit , Damjanecit , Ujit të Bardhë, Kamenicës, në perëndim. Njësitë morfologjike dhe morfostrukturore :reliev I zhvilluar ultrabazik , reliev I zhvilluar në fliş të hershëm, fliş të ri etj... Ndër formacionet shkëmbore qe gjenden me shpesh ne rrethin e Bilishtit janë :guri gëlqeror, për ndërtimin dhe nxirrjen e gëlqeres , guri I kuq I Polenës, për përpunimin e objekteve dekorative prej guri dhe guri I shtufit. Rrethi i Bilishtit është i pasur me minerale si qymyrguri(Mborje-Drenovë), bakër (Rehovë), hekur-nikel (Bitinckë) , talk (Plasë).

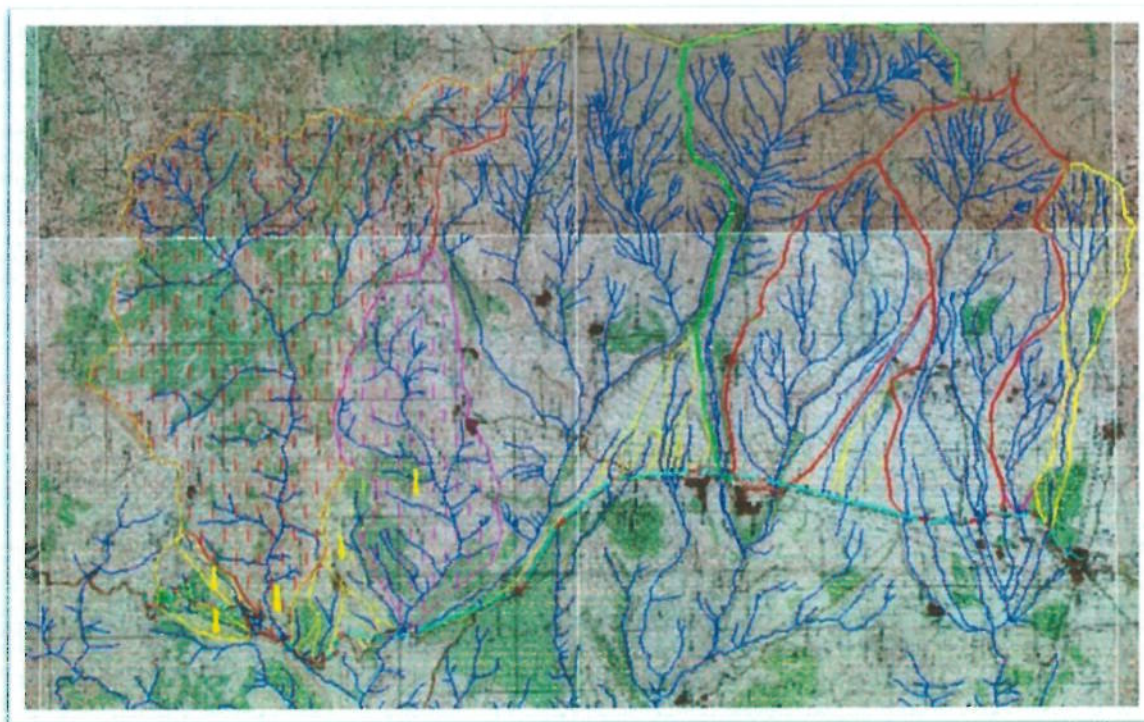
4.2 KLIMA

Zona - Devoll, sipas ndarjes klimatike të Shqipërisë bën pjesë në zonën klimatike mesdhetare paramalore nënzona jugore.

Për te plotësuar më mirë analizën klimatike te ketij pellgu, krahas te dhenave per stacionet e Bilishtit (me lartesi perkatesisht 900 metra mbi nivelein e detit), janë marrë në konsideratë edhe seritë klimatologjike të stacioneve te cilet bejne pjese ne pellgjet ujembeledhes te kesaj zone.

Nga të dhënat rezulton se sasia vjetore e rrezatimit të përgjithshëm diellor arrin vlerën 1430 Kwh/m². Nga ecuria ndërvjetore e këtij elementi, shihet se vlera më e lartë e tij arrihet në korrik (225 Kwh/m²) dhe ajo më e ulët në dhjetor (65 Kwh/m²).

Kjo zonë, ashtu si edhe në rastin e rrezatimit diellor, karakterizohet nga një numër i madh i orëve me Diell. Mesatarisht gjate vitit ka 2400 orë me diell, me vlerën më të lartë në korrik me 355 orë dhe atë më të ulët në Janar me 110 orë.



TEMPERATURAT E AJRIT

Siç e përmendëm dhe më sipër, pozicioni gjeografik dhe format e ndryshme të relievit reflektohen ndjeshëm në kushtet klimatike të zonës, dhe sidomos në vlerat e temperaturave të ajrit. Një perfytyrim të përgjithshëm të regjimit termik të një zone jep shqyrtimi i vlerave mesatare vjetore të temperaturës. Konkretisht, temperaturat mesatare vjetore luhaten nga 6°C deri në 10 °C. Këto janë vlera mesatare të nxjerra nga një seri e gjatë vërtetimesh (30, 40vjet) të pranuar nga Organizata Botërore e Meteorologjisë.

Për të evidentuar ecurinë brendavjetore të ajrit le t'i referohemi tab.1.1 në të cilën jepen vlerat mesatare të temperaturës së ajrit për çdo muaj në zonën e Bilishtit.

Muaji	I	II	III	IV	V	VI	VII	VIII	IX	X	XI	XII
°C	1	4	6	10	13	17	19	20	16	10	6	2

Tab.1.1 Temperatura mesatare mujore e ajrit

Siç shihet temperatura mesatare ka një ecuri normale me një maksimum në muajt e verës dhe minimum në muajt e dimrit. Shif fig.I.1.1 Kështu muaji më i ftohtë i vitit është Janari ku temperatura mesatare është 1°C. Ndërsa muaji më i ngrohtë është muaji gusht me vlerë të temperaturës mesatare 20°C.

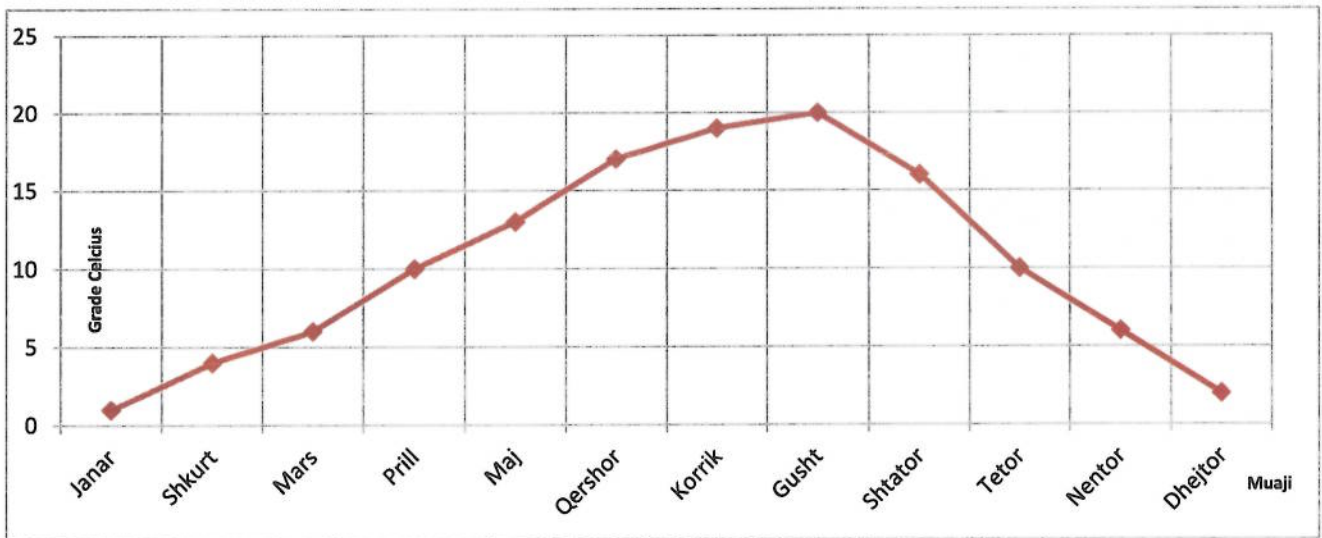


Figura I.1.1. Ecuria brendvjetore e temperatures mesatare ajrit

Ekstremet absolute në këtë zone janë relativisht të theksuara. Kështu vlerat minimale absolute të temperaturës së ajrit për të gjithë periudhën e regjistrimit janë -19.5°C (14 janar 1968) ne . Ndërsa temperaturat maksimale absolute të vrojtuar kanë qenë 34.9°C (14 gusht 1957).

RRESHJET ATMOSFERIKE

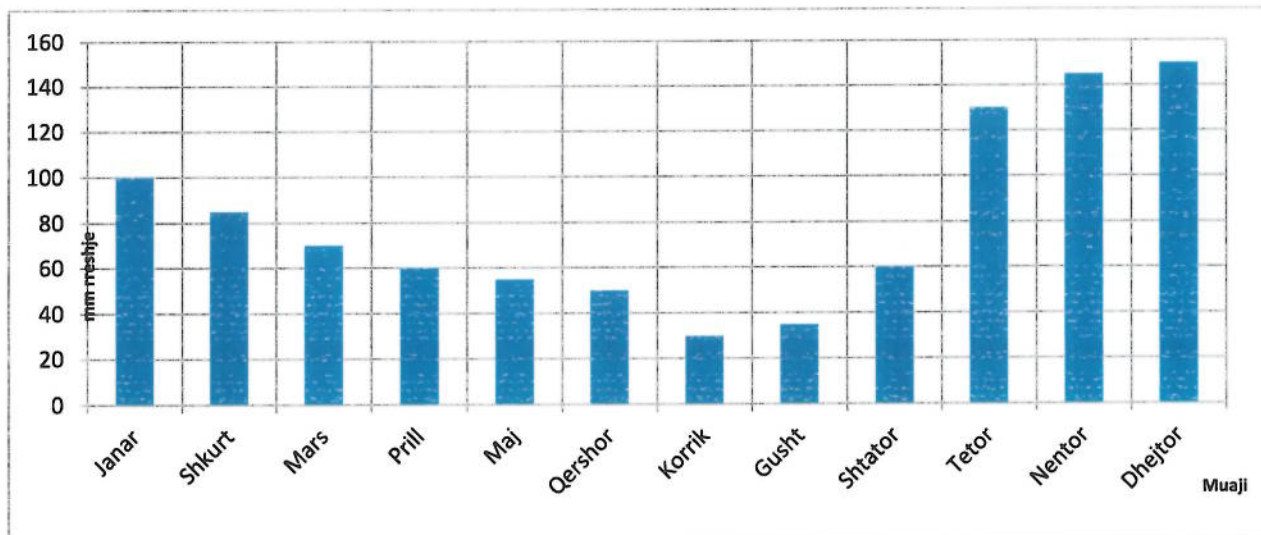
Rreshjet mesatare vjetore janë rreth 950 milimeter. Për periudhën e ngrohte (Prill-Shtator) rreshjet mesatare të shiut janë rreth 300 milimeter dhe për periudhën e ftohte (Tetor-Mars) rreshjet mesatare të shiut janë rreth 650 milimeter.

Po të studiojmë shpërndarjen brendvjetore të reshjeve në këtë zonë vërejmë që kjo shpërndarje është e pabarabartë në periudhën e ndryshme të vitit. Sasia më e madhe e reshjeve bie gjatë gjysmës së ftohtë të vitit rreth 70%, ndërkohë që gjatë muajve të verës sasia e tyre është më e vogël, rreth 30%. Kjo shpërndarje lidhet me veprimtarinë e theksuar ciklonare gjatë muajve të ftohtë të vitit, e cila shoqërohet me mot me vranësira dhe reshje të bollshme.

Në tabelën e mëposhtme jepen sasitë për çdo muaj të reshjeve që bien në këtë zonë. Këto vlera janë rezultat i përpunimit të serive shumëvjeçare të reshjeve (30,40 vjet), seri vrojtimesh e pranuar nga Organizata Botërore e Meteorologjisë për kryerjen e studimeve klimatike të një rajoni të dhënë.

muajt	I	II	III	IV	V	VI	VII	VIII	IX	X	XI	XII
	100	85	70	60	55	50	30	35	60	130	145	150

Tab. I.1.2 Sasia mujore shumevjeçare e reshjeve



Siç shihet nga te dhenat e tabelës 2 dhe nga paraqitja grafike fig. I.1.2, shpërndarja e reshjeve gjatë vitit ka formën e “U” që shpreh qartë regjimin mesdhetar të reshjeve.

Një tregues i rëndësishëm dhe i dobishëm për qëllime hidroteknike dhe urbanistike është sasia e reshjeve maksimale 24 orëshe dhe reshjet maksimale për intervale të tjera kohor për periudha të ndryshme përsëritje.

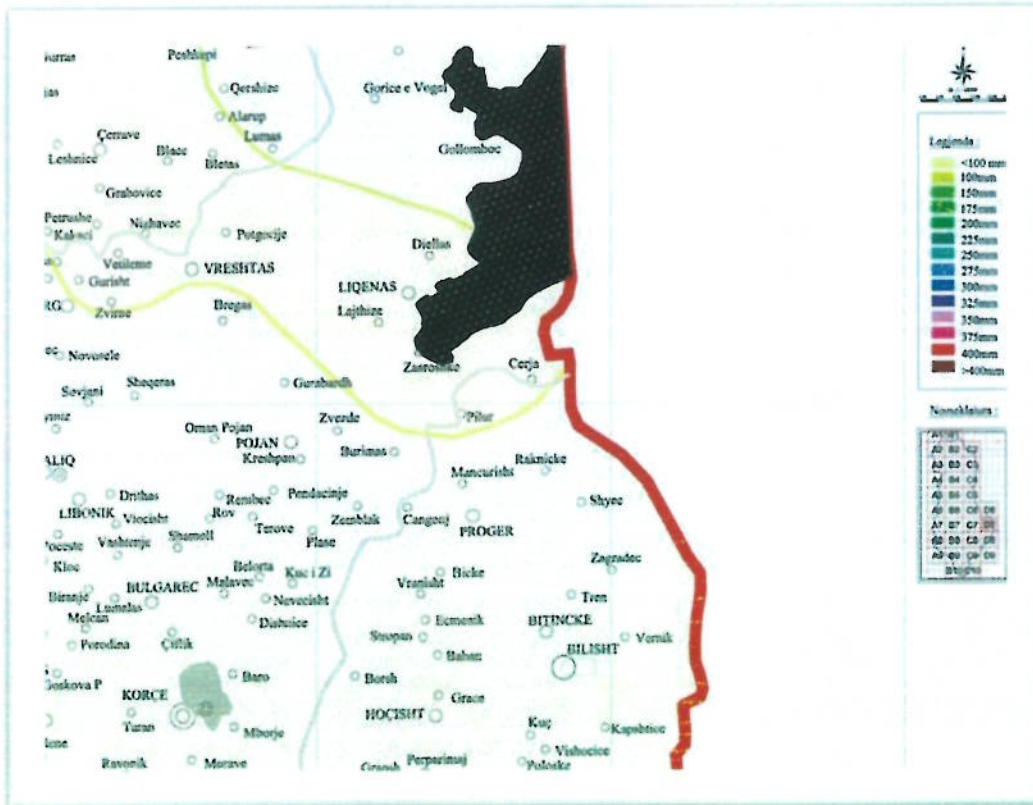
Duke u mbështetur në seritë e vlerave maksimale të reshjeve të rena gjatë 24 orëve janë llogaritur vlerat e pritura të intensitetëve të reshjeve për periudha të ndryshme përsëritje

	Periudha e përsëritjes (vjet)				
<i>Int. Orar</i>	100	50	20	10	4
24	97.7	88.8	72.8	63.0	50.6

Tab.I.1.3 Intensiteti i reshjeve për siguri të ndryshme

Konkretisht (për stacionin e Bilishtit), brenda 24 orëve pritet të bien 97.7 mm shi për sigurinë 1% (periudha e përsëritjes 1 herë në 100 vjet), ndërsa për sigurinë 10% (periudha e përsëritjes 1 herë në 10 vjet) pritet të bien 63.0 mm.

Shpërndarja e Reshjeve t= 24 h (p=1%)



BORA

Renia e reshjeve atmosferike ne formen e bores eshte nje dukuri e zakonshme pothuajse e pervitshme. Rreshjet e debore kane nje kohezgjatje mesatare 20-25 dite ne vit. Mesatarja e trashesise maksimale te shtreses se debore arin 23 - 27cm. Numri i diteve me shtrese debore ne kete zone eshte 33 – 36 dite ne vit.

LAGËSHITIA E AJRIT

Një tjetër parametër i rëndësishëm i klimës është edhe lagështia e ajrit. Ndryshimet e këtij parametri në rrjedhën e vitit kushtëzohen nga qarkullimi stinor dhe relievi. Vlerat më të larta të lagështirës relative të ajrit vrojtohen në gjysmën e ftohtë të vitit, e cila vjen si pasojë e veprimtarisë ciklonare në zonën e marrë në studim gjatë kësaj periudhe. Vlerat më të larta i takojnë nëntorit, dhjetorit dhe janarit ndërsa vlerat më të ulëta vrojtohen në muajt korrik- gusht.

4.3 EKOSISTEMI

Ekologjia është shkencë që studion ligjet e marrëdhënieve të ndërsjellta ndërmjet gjallesave dhe mjedisit ku ato jetojnë.

- Faktoret ekologjikë (elementë të mjedisit)
 - Abiotikë (fizikë dhe kimikë)
 - Biotikë
- Faktorët Antropogjen (ndikimi i njeriut)
- Ekosistem (sistem ekologjik) – çdo bashkësi e formuar nga gjallesat dhe mjedisi abiotik, që kanë ndërmjet tyre bashkëveprim e lidhje të ndërsjellta.
- Biocenozë – teresia e individëve të llojeve të ndryshme që bëjnë pjesë në ekosistem.
- Biotop – mjedisi ku jeton Biocenoza.
- Rrjetat ushqimore – zinxhirë ushqimorë paralelë ose të gërshetuar në biocenozat natyrore. Zinxhirët ushqimorë nga ana e tyre përfaqësojnë një seri gjallesash (tri nivele trofike: prodhues, konsumator, dekompozues), ku çdo organizem (hallkë) shërben si ushqim për hallkën pasardhëse .

Larmia biologjike paraqitet mjaft e pasur dhe me bimesi drunore të larta . Duke qenë në zone shërbimi ka disa lloj pemesh frutore dhe jo jofrutore që i kanë mbjelle vetë pronarët në disa objekte private shërbimi ose shërbimi dhe nga njësia vendore janë mbjellur disa bime të ndryshme me një dendësi të vogël dhe lartësi të ulët .

Në këtë sipërfaqe nuk ka bime endemike apo specie bimore të mbrojtura nga Konventat Ndërkombëtare në të cilat vendi ynë aderon .

Në këtë territor ka një faunë mjaft të pasur . Nder gjatë kryesisht janë brejtësit e vegjël. Në këtë zonë kryesisht për shkak të lartësisë së vogël të bimëve verëhen të ulët harabele edhe disa lloj migratorësh , trumçakët , kryesartezat , kumrite etj.

Karakteristika kryesore e zonës së marrë në shqyrtim është se në një territor shumë të vogël takohen lloje të ndryshme ekosistemesh duke përfshirë ato malore, lumore, të ujërave të ëmbëla (e rezervuarë) si dhe ekosisteme bujqësore ose agro ekosisteme.

4.4 BIODIVERSITETI

Vegjetacioni tokësor në këtë zonë i përket kryesisht karakterit të Europës Qendrore Kontinentale me prani të pak elementëve mesdhetarë.

Formacionet bimore të tërësisë tokësore shprehin një larmi formash, duke u zhvilluar në mjediset e ulta afër ujembledhësve dhe Perrenjve ku sistemet ekulturave bujqësore dominojnë, në rajonet me lartësi të mesme e të madhe, e deri në zonat e kullotave alpine. Në fushat e ulëta dhe kodrat, janë

përshkruar një larmi formash barishtore si më poshte vijon: vegjetacioni i barishteve të këqija ndaj kulturave bujqësore, vegjetacioni nitrofil dhe vegjetacioni anash rrugor, vegjetacioniamofil , i kullotave të ulta e kodrinave, vegjetacioni i livadheve mocalore, dhe vegjetacioni i sistemeve pyjore. Duke u mbështetur në vëzhgimet e deritanishme, ekosistemet natyrore të kësaj zone përbëhen nga një tërësi nën habitatesh siato të sistemeve të përhershme ujore , të kanaleve kullues e ujitës, ekosistemeve të rezervuareve , bankinave të sistemeve rrjedhëse ujore etj. Bimët e rralla Ekosistemet tokësore të zonës i përkasin nën ndarjes ballkanike të zonësë vegjetacionit Sub-Mesdhetar.

4.5 HIDROLOGJIA

Nga ana gjeologjike rajoni perben ekstremi Jug-Lindor te zones tektonike Krasta-Cukal ku takohen si formacione flishore apo molasike e karbonatike, ashtu dhe formacione magmatike qe i perkasin zones tektonike te Mirdites. Ne kete menyre ne rajonin tone takohen si formacionet sedimentare ashtu dhe ato magmatike intrusive. Formacionet sedimentare i perkasin moshave Trias-Jure, Jure-Krede, Krede-Paleogen dhe Neogen-Kuaternar. Formacionet e moshes Trias-Jure (T3-J1) takohen ne pjesen veriore te rajonit, mbi Uren e Floqit dhe perfaqesohen nga shkembij karbonatik me perberje gelqeroresh, gelqerore dolomitike dhe gelqerore silicore. Keto formacione nuk takohen ne pjesen ku zhvillohet projekti. Formacionet e Jure – Kredes (J3t-Cr1) perfaqesohen nga formacione flishoidale me perberje shtresash mergelore - alevrolitike - ranore dhe gravelite e konglomerate. Keto formacione takohen ne pjesen veriore te rajonit dhe perbejne zonen qe zhvillohet projekti. Formacionet e Kredes (Cr2) kane perhapje te kufizuar ne rajon dhe takohen prane fshatit Skorovod dhe pjeserisht ndertojne kodren e Qinamit. Keto formacione perfaqesohen nga gelqerore dhe gelqerore dolomitike si dhe gelqerore pllakore. Sheshi i ndertimit ne asnje pjese te tij nuk eshte i vendosur mbi keto formacione. Formacionet e Paleogenit (Pg1-2) perfaqesohen nga flishe me perberje shtresash argjiloro-alevrolitike dhe ranore te alternuara ndermjet tyre. Keto formacione nuk takohen gjate zones tone ne studim. Formacionet e moshes Neogen – Kuaternar (N2- Q1) ndertojne pjesen qendrore te rajonit duke filluar nga dalja e fshatit Qinam dhe vijojne ne drejtim te Verior dhe Veri-Perendimor perkatesisht deri prane fshatit Helmes dhe Qafzez. Keto formacione perfaqesohen nga alternime shtresash konglomeratike me ranore dhe argjila dhe karakterizohen nga cimentimi i dobet deri ne shkrifetim te tyre nga nje shkalle e larte perajrimi. Pergjithesisht keto formacione mbulohen nga nje shtrese eluvialo-deluviale e perbere nga dhera suargjilore me permbajtje fraksionesh te trasha dhe copezore. Mbi keto formacione dhe depozitime ndodhet nje pjese e konsiderueshme e sheshit te ndertimit. Formacionet Magmatike perfaqesohen nga shkembij ultrabazike, kryesisht serpentinite (G-J2-3) dhe takohen ne pjesen jurore te zones. Ne kete zone keto formacione paraqiten ne nje shkalle te larte perajrimi dhe ne mjaft raste te mbuluara me nje shtrese te kufizuar deluvionesh me permbajtje material copezore. Vec formacioneve shkembore te pershkruara me siper nje perhapje te gjere ne rajon kane dhe depozitimet kuaternare (Q3-Q4) te cilet perfaqesojne depozitimet me te reja nder to dhe ato qe depozitohen aktualisht vecanerisht ne shtreterit e perrenjve qe perfaqesojne zonen. Depozitimet kuaternare ne pjesen me te madhe te tyre ndertojne vete pllajen ne krahun jug perindimor te zones, ku trashesia e tyre e kalon nga disa metra ne mbi 10-20m. Ato perfaqesohen nga depozitime aluvialo-deluviale me perberje materialesh te trasha, zaje, popla, zhavorri dhe rera te vendosura ne trajte shtresash apo linzash, si dhe perzierje ndermjet tyre. Keto depozitime pergjithesisht mbulohen nga nje shtrese

suargjilore me ngjyre kafe dhe me permbajtje fraksionesh copezore si dhe zaje e gure me sasi te ndryshme shtrese e cila perfaqeson tokat bujqesore te kesaj zone. Vec sa me siper takohen depozitimet e sotme aluvialo - proluviale qe i perkasin shtreterve te perrenjve qe pershkojne zonen, te cilat takohen Brenda shtratit te ketyre perrenjve si dhe ne zonat perreth tyre. Keto depozitime perbehen nga zaje, popla dhe zhavorre me pak rere, me perberje kryesisht ranore-gelqerore dhe ultrabazike, ne gjendje pak deri mesatarisht te rrumbullakosura, trashesia e te cilave kalon nga 3-6m dhe ne ndonje rast me teper. Studimin e rrjedhes ujore ne zonen e projektit do ta bejme bazuar ne te dhenat shumevjecare te rreshjeve maksimale te shiut ne pellgjet ujembledhese te kesaj zone. Duke u mbeshtetur ne serite e vlerave maksimale te reshjeve te rena gjate 24 oreve jane llogaritur vlerat e pritura te intensiteteve te reshjeve per periudha te ndryshme perseritje.

Metodat e Perdorura

- Rishqyrtim I dokumentave ekzistuese, raporte dhe studime
- Raporti prezent eshte bazuar ne kerkimet e pergjithshme sidomos duke marre per baze analizat e periudhes te shiut afatshkurter dhe te llogaritjes se kurbave IDF.
- Hartat dhe Informacioni
- Raporti i paraqitur perdor harten topografike zyrtare 1: 10 000 per te identifikuar zonat ujembledhese, rrjetin ekzistues rrugor dhe hollesi te tjera te rendesishme.
- Per kete studim analizat e renies se shiut jane kryer mbi baze te studimit ekzistues hidrologjik te Institutit Hidrometrollogjik
- Kontrollimi I zones

Lista e rekomandimeve per strukture e cila vleresohet nga pikpamja hidraulike eshte ndertuar ne bashkepunim me inxhinierin projektues te infrastruktures dhe inxhinierin strukturist.

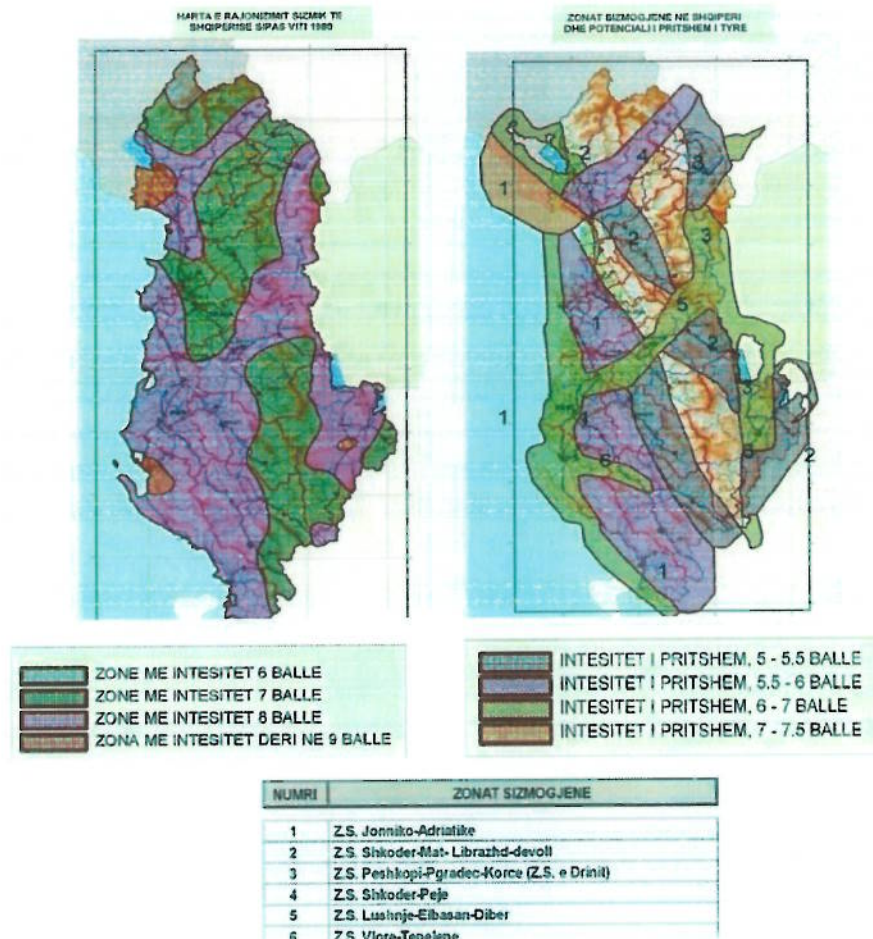
Jane kryer bisedime me banoret e zones me qellim zbulimin e historikut te permbytjeve me pare dhe te tanishme te shenuara.

4.6 SIZMICITETI

Qyteti i Bilishtit shtrihet ne pjesën juglindore te Shqipërisë dhe është qendra e banuar më e madhe e rrethit të Devollit . Zona e Devollit ka një lartësi mesatare prej 950m mbi nivelin e detit. Bilishti ka një pozite të favorshme gjeografike pasi ndodhet ne rrugët tregëtare që lidhin Shqipërinë me Maqedoninë (25km) dhe Greqinë (5km). dhe si e tille perfshihet kryesisht ne territoret e prekura nga po të njëjtët tërmete që kanë prekur zonat përreth tyre .Rajoni i Devollit perfshihet ne Zonen Peshkopi Pogradec Korçë (ZS e Drinit) dhe konsiderohet si zone me sizmecitet te pritshem 8 balle te shkalles Riinter.Zona Joniko-Adriatike e shkëputjeve mbi hipëse është zona më e gjatë dhe me aktivitetin sizmik më të

fuqishëm të vëndit tone prej së cilës janë gjeneruar edhe tërmetet më të mëdhenj që kanë prekur vendin tone. Ajo ndiqet për disa qindra km përgjatë bregdetit Adriatik e Jonian edhe jashtë territorit tonë dhe nëpërmjet dy shkëputjeve tërthoreve, Shkodër-Pejë dhe Vlorë-Tepelenë, ndahet në tre segmente si :

- a) Segmenti verior me shtrirje PVP i karakterizuar nga shkëputje para-Pliocenike të tipit mbihypëse të zones Kruja ; ndiqet mbi 200 km nga Lezhanë Ulqin e më tej përgjatë bregdetit dheështë aktive edhe në ditët tona.
- b) Segmenti jugor me shtrirje VP që ndiqet për mbi 250 km, nga Vlora në Konispol e më tej në Greqi, përgjatë bregdetit Jonian dhe karakterizohet nga shkëputje para-Pliocenike mbihypëse tëzoes Jonike.
- c) Segmenti qëndror me shtrirje V deri VP që përbëhet nga shkëputje pas- Pliocenike mbihypëse aktive të Ultësirës Pranadriatike dhe ndiqet përreth130 km nga Vlora deri në Lezhë.



Ky segment është aktiv edhe në ditët e sotme. Sipas hartes së tërmeteve maksimale të pritshëm në këtë zonë mund të gjenerohen tërmete me magnitudo maksimale të pritshme deri $M_{max} = 6.5-6.9$. Nga ana gjeologjike rajoni i Korçës përfshihet kryesisht në zonën e jashtme tektonike Jonike që përbën edhe ballin orogjenik në zonën ekolizionit Adriatik .

Zona e kolizionit Adriatik është zona aktive më sizmike në vend që përfaqësohet nga brezi tërmetor Adriatiko-Jonik gjatëbuzinës lindore të mikroplakës së Adrias me shtrirje veriperëndim-juglindje .Nga ana sizmotektonike ky rajon përfshihet në zonën Adriatiko-Joniketë shkëputjeve mbihipëse me shtrije VP-JL.Kështu, nga ky segment i Zonës Joniko-Adriatike të shkëputjeve mbihypëse janë gjeneruar shumë tërmete mesatare deri të fortë. Zona e Tiranës ,ne ditet e sotme është prekur nga tërmete me vatra pranë saj , si p.sh.,tërmeti i 26 gushtit 1852 në Kepin e Rodonit, tërmeti i 16 majit 1860 në Urën e Beshirit , tërmeti i 4 shkurtit 1934 në Ndroq , tërmeti i 19 gushtit 1970 në Vrap dhe tërmeti i 9 janarit 1988 në (Yzberish) Tiranë, të cilët janë ndjerë në rajonin e Fushë se Krujes me intensitet 6 ballë MSK-64.Ndër tërmetet më të fortë që kanë ndodhur në dy shekujt e fundit dhe që janë ndjerë në këtë zonë mund të përmëndim:

- Tërmeti i 1 Qershorit 1905 meepiqëndër në qytetin e Shkodrës me $M_s=6.6$ dhe $I_0=IX$ ballë(MSK-64). Tërmeti është shoqëruar me viktima dhe dëme materiale në qytetin e Shkodrës.
- Tërmeti i viti 1617 me $I_0=8$ ballë (MSK -64) në Krujë, (6 balle ne zonen e Fushë Krujes).
- Tërmeti i 26.8.1852 me $M_s=6.0$ dhe intensitet $I_0=8$ ballë MSK-64, nëKepine Rodonit; ky tërmet është pasuar me dëme të mëdha në zonën egjirit të Rodonit dhe të Lezhës.
- Tërmeti i 16.5.1860 me (MSK-64) në Urën e Beshirit,eshte ndjere VI balle ne zonen e Fushë së Korcës
- Tërmeti i 17.12.1926 me $M_s=6.2$ dhe $I_0=IX$ ballë (MSK-64) në Durrës, eshte ndjere VIII ballë në zonen e Korcës
- Tërmeti i 4.2.1934 me $M_s=5.6$ në Ndroq , eshte ndjere VI balle ne zonen e Fushës së Korcës
- Tërmeti i 19.8.1970 me $M_s=5.5$ dhe $I_0=I$ ballë (MSK-64) në zonën Vrapit, eshte ndjere 6 ballë në zonën e Korcës
- Tërmeti i viti 16.9.1975 me $M_s=5.3$ në Kepin e Rodonit
- Tërmeti i viti 9.1.1988 me $M_s=5.4$ në Tiranë.- tërmeti i 15 Prillit 1979 me epiqëndër në det pranë kufirit shqiptar. Tërmeti ka qënë imadhësisë $M_s=6.9$ dhe me intensitet 9—10 balle (MSK-64) në zonën epiqëndrore. Ky tërmet ka shkaktuar dëme të mëdha dhe viktima në njerëz në bregdetin malazez dhe në vëndin tonë në rrethet Shkodër , Lezhë dhe Mirditë . Intensiteti i këtij tërmeti në zonën e Fushë Bilishtit ka qënë VII- VIII ballë MSK-64.

4.7 ZONAT E MBROJTURA DHE MONUMENTET E NATYRES

Shqiperia njihet per diversitetin e pasur biologjik dhe peisazhik fale pozites se saj gjeografike, kushteve gjeologjike, pedologjike dhe hidrologjike, si edhe fale karakteri stikave klimaterike. Kjo larmi e madhe ekosistemesh ben te mundur ekzistencen dhe ruajtjen e varieteteve te pasura te bimesise dhe kafsheve.



Ritmet e larta dhe te shpejta te rritjes se popullsise ne 50 vjetet e fundit, shoqeruar me migrimin nga zonat rurale drejt atyre urbane jane shoqeruar edhe nga rritje progresive e trsynise njerezore ndaj sistemeve bregdetare dhe litorale, qe jane edhe sistemet me te ndjeshme nga pikepamja ekologjike.

- Territori ne studim nuk eshte i perfshire ne menyre te drejtperdrejte ne zone te mbrojtur si rezervat, park kombetar etj. dhe nuk eshte zone e ruajtur ne perputhje me planet e zhvillimit ekonomik te vendit dhe ne strategjine kombetare te mjedisit .
- Nuk eshte zone e përdorur per specie të mbrojtura , të rëndësishme të florës dhe faunës, si për kryqëzim, folenizim, ushqim, pushim, dimërim, migrim që mund të ndikohen nga zhvillimi i ketij aktiviteti .
- Nuk eshte zone me rendesi historike apo kulturore dhe nuk ndikon ne rruget e kalimit te publikut apo njedise te tjera shplodhese , pushuese .
- Nuk ka objekte arkitektonike , arkeologjike , kulturore dhe me interesa historike te ndertuar afer tij por nje distance te konsiderueshme .
- Territori ne studim nuk eshte i perfshire ne menyre te drejtperdrejte ne nje zone buferike te cilat ruhen ne perputhje me legjistacionin e mjedisit dhe ne perputhje me politikat dhe planet qe aplikon MMPAU. Më poshtë jepen zonat me vlere historike, kulturore dhe rekreative ekzistuese të trevës së Devollit me një përshkrim informativ dhe një vlerësim mbi secilën prej tyre.

5. ASPEKTET SOCIALE - EKONOMIKE DHE KULTURORE

5.1 ASPEKTET SOCIALE

Bilishti është një qytet në Rrethin e Devollit me rreth 12000 banorë.

Popullsia është e përbërë kryesisht nga banorë autoktone dhe nuk ka të dhëna për ekzistencën e minoriteteve. Emigrimi jashtë vendit është evident, larguar kryesisht drejt Greqisë.

Në këtë rajon ka pasur lëvizje migratore brenda rrethit e orjentuar kryesisht nga fshatrat në drejtim të qytetit të Bilishtit dhe pak lëvizje drejt kryeqytetit Tiranës. Si qendër e banuar Bilishti është rreth 3000 vjeçar dhe kjo dëshmohet nga mbeturinat e një kalaje Ilire në një nga kodrat mbi qytet. Është krijuar nga banorë të ardhur nga fshatrat përreth që janë vendosur afër rrugës që lidhte Korçën me Greqinë. Pas Kalasë vendbanimi i dytë i hershëm ka qenë Sellca, në afërsitë lindore të qytetit të sotëm. Në dokumentat turke Bilishti gjendet që në vitin 1505. Gjate ndarjeve të ndryshme administrative për periudhën 1912-2015 ka qenë nën prefekturë, qendër Rrethit dhe Bashki duke qenë qyteti i vetëm i krahinës së Devollit. Bilishti është një nga të paktet qytete periferike të Shqipërisë me popullsi të dyfishuar në periudhën 20 – vjeçare 1991-2011.

Arsimi dhe edukimi mjedisor

Rrethi i Devollit njihet për traditat arsimdashëse. Aktualisht qyteti i Bilishtit ka 1 (një) shkollë të mesme të përgjithshme dhe 1 (një) shkollë 9-vjeçare. Shkolla e parë fillore u çel në vitin 1917 në Blloku i Cezmës së madhe. Sot numërohen një numër i madh akademikësh që sot punojnë në universitetet e vendit por dhe jashtë tij të cilët janë edukuar në shkollat e këtij qyteti.

5.2 ASPEKTET EKONOMIKE

Ekonomia e qytetit të Bilishtit i ka themelet e saj në zhvillimin bujqësor dhe Blegtoral. Devolli është i rrethuar nga kodra dhe male mjaft të gjelbëra, të cilat zënë vendin kryesor në malin e Moravës, me pyje me burime ujore të shumta. Ky rreth ka mjaft potencial për zhvillimin e këtyre dy degëve të ekonomisë vendase duke pasur një klimë të pershtatshme dhe ujë të bollshëm në të katër stinët e vitit. Si degë të tjera të ekonomisë në këtë rreth mund të shtojmë Industrinë fashon, përpunimin e drurit, bletarinë, frutikulturën, turizmin etj.

Sektori i konfeksioneve përbën një përqindje të rëndësishme të ekonomisë së rajonit. Ndërmarrje që punojnë me lëndë të parë nga eksporti (përndryshe me fason) ka dhe në Devoll. Tradicionalisht, industria është dominuar nga trikotazhi, por edhe i veshjeve; këto sektorë kanë numrin më të madh të ndërmarrjeve dhe të punësuarve; (rreth 1.000, kryesisht gra). Ndërmarrjet më të shumta janë sipërmarrje të përbashkëta me biznese greke.

Edhe pse Bilishti ofron mundësi të mira për zhvillimin e turizmit, ngelet akoma shumë për të bërë në këtë drejtim.

Sot ekonomia e qytetit të Bilishtit, mbizotërohet nga biznesi individual bazuar tek tregtia, por pa lënë mënjanë transportin dhe shërbimet. Përkundrazi në këto sektorë rezultojnë punësimet më të mëdha. Afërsia gjeografike me qytete të Greqisë por edhe kostot e ulëta të transportit me këto vende kanë

orientuar biznesin të kryejë një volum të madh tregtar pikërisht me këto qytete përveç qyteteve të mëdha të vendit. Dhe shoqëria tregtare "Industria Ballkanike e veshjeve" është një kompani me aksioniere Greke dhe shqiptare që kryen aktivitetin e prodhimit në Shqipëri dhe shitjen në tregjet europiane.

Qyteti i Bilishtit, është kthyer në një nyje të transportit mbarëkombëtar dhe ndërkombëtar, që zë fill në pikën e kalimit kufitar në Kapeshtice.

Duke parë investimet e kryera viteve të fundit, lirisht mund të thuhet se kjo pjesë e vendit nuk është më e izoluar si më parë dhe se janë krijuar kushtet për të nxitur investimet private vendase dhe të huaja, në fusha të tjera me leverdi ekonomike, që do të ulnin treguesit e papunësisë dhe do të rrisin mirëqënjen e banorëve.

Rrjeti i kanalizimeve

Sistemimi i ujrave sipërfaqesore dhe tokësore është i rëndësishëm pasi menjanon përmytje në rrugë dhe sheshe në rast reshjesh dhe krijon një ambient të pastër dhe komod në rrugë dhe sheshe.

Rrjeti i kanalizimeve të ujërave të zeza në qytetin e Bilishtit është përgjithësisht i amortizuar dhe me probleme tekniko-sanitare.

Shkarkimi i pakontrolluar i ujrave të rrugës ka një ndikim të fuqishëm në mjedisin e ujrave lokale nga pikpamja sasore nëpërmjet lokalizimit dhe nën rrjedhave dhe të prishjes së cilësive nga ndotja.

Shërbimi i transportit



Bilishti është një nyje e rëndësishme për transportin shqiptar. Qyteti ndodhet rreth 200Km larg kryeqytetit. Aksi rrugor Bilisht-Tiranë është pothuajse tërësisht i rindërtuar dhe largësia kohore është rreth 3-4 orë. Aksi rrugor Korçë-Kapshticë (Doganë) është nga të paktat rrugë në Shqipëri që plotësojnë standartet ndërkombëtare dhe mund të përshkohet në rreth 30 min. Linja hekurudhore kombëtare nuk ka përfshirë këtë qytet për arsye të trajtave të ashpra të relievit. Vitet e fundit janë bërë shumë investime dhe pritet që brenda pesë-vjeçarit të ardhshëm

të përmirësohet më tej sektori i transportit.

Mundësitë për pushim dhe Turizmi

Potencialët për zhvillimin e turizmit në Bilisht dhe rrethinat e tij janë shumë të mëdha për shkak të pasurive historike, kulturore dhe natyrore. Mijëvjeçarët e historisë dhe kulturës kanë krijuar një vend tërheqës dhe interesant për t'u vizituar.

Bilishti përmendet në dokumentat Turke si qendër e banuar që nga viti 1505 në një kala e cila ka qenë e vështirë dikur mbi qytetin aktual gjurmë të cilës shikohen dhe sot. Me pas qyteti i Bilishtit filloi të zgjerohet dhe zhvillohet me tiparet e një qendre urbane dhe qendër e zonës. Qyteti ka qenë pjesë e shkëmbimeve kulturore dhe tregtare me perandorinë bizantine dhe me civilizimin Grek.

Përveç gjetjeve të veta arkeologjike, Bilishti është e njohur në Ballkan për mundësinë e përdorimit të natyrës, veçanërisht në zonat përreth, duke e bërë atë një vend të shkëlqyer për ekskursionistët, dashamirët e natyrës, botanistët dhe zoologët.

Në Jug perëndim të Bilishtit ndodhet Dardha , një vend tërheqës për turistët,. Në fshatin e Hocishtit (5 km larg Bilishtit) ndodhet një nga kishat më të vjetra në vend që daton vitin 1390, por që është ngritur mbi rrënojat e një kisha akoma më të vjetër që daton në shekullin IV. Dy fshatra të tjerë të afërt, Treni dhe Zagradeci strehojnë gjetje të ndryshme arkeologjike që datojnë në Epokën e Bronzit. Fshatrat malore si Sinica Arza Nikolica ofrojnë varietete vendase të frutave molla dardha kumbulla , që përdoret për prodhimin e rakisë (rakia e Kumbulles është një shembull i shkëlqyer). Së fundmi Bilishti dhe fshatrat peredh po shihet si një destinacion turistik gjatë fundjavave..

Për më tepër sasia dhe cilësia e ambienteve dhe kapaciteteve akomoduese në Bilisht është përmirësuar dukshëm vitet e fundit. Agjencitë e udhëtimeve dhe ato turistike janë tashme aktive dhe mbulojnë mjaft shërbime për vizitorët dhe turistët.

5.3 ASPEKTET KULTURORE DHE HISTORIKE

Bilishti përbën një nga qendrat kulturore të rëndësishme të Shqipërisë. Vetë zonat muzeale dhe te mbrojtura te shumta në kete rreth përshkruajnë aktivitetin kulturor ndër shekuj. Edhe pse ndër vite qyteti ka qënë pushtuar disa herë, ndikimet e huaja përbejnë një pjesë të vogël te kulturës Devollite.



Bilishti eshte prej koherave pellazgjike.Mbreti romak Trajani shkretoi vendin duke prishur qytetin e madh Ventrok i cili niste nga Treni dhe mbaronte ne Pilur. Thuhet se qyteti i Pelionit shtrihej në afërsi qytetit të Bilishtit, shumë më pranë me fshatin e Trenit,Si qender e banuar Bilishti eshte rreth 3000 vjecar dhe kjo deshmohet nga mbeturinat e nje kalaje Ilire ne nje nga kodrat mbi qytet.

Pas Kalase vendbanimi i dyte i hershem ka qene Sellca , ne afersite lindore te qytetit te sotem.Ne dokumentat turke Bilishti gjendet qe ne vitin 1505 .Ne shekullin e XVII ne krahinat e Korces

Bilishtit dhe Oparit priteshin monedha deshmi e nje niveli te zhvilluar te zejtarise qe kulmoi me argjendaret e Nikolices. Gjate ndarjeve te ndryshme administrative per periudhen 1912-2015 ka qene nenprefektore, qender Rrethi dhe Bashki duke qene qyteti i vetem i krahines se Devollit. Qyteti ka tradita arsimdashese.Shkolla e pare fillore u cel ne vitin 1917 te Blloku i Cezmes se madhe.Bilishti eshte nga te paktet qytete periferike te Shqiperise me popullsi te dyfishuar ne periudhen 20 –vjecare 1991-2011.

Pershkrimi i kushteve aktuale mjedisore te zones se projektit dhe zonave perreth eshte bere duke u nisur nga te dhenat e mbledhura gjate vizites se fillimit te projektit.

6. IDENTIFIKIMI I NDIKIMEVE ME TË RËNDESISHME NË MJEDIS

6.1 NDIKIMET KRYESORE

Në këtë kapitull do të identifikojmë ndikimet e mundshme që do të ketë në mjedis veprimtaria e ardhshme e objektit: "Mbrotjtja nga ujrat e larta dhe sistemimi i SMT"

Identifikimi do të bëhet sipas elementëve të veçantë të mjedisit:

6.1.1 NDIKIMI I UJRAVE SIPËRFAQËSOR DHE NËNTOKËSOR

Në këtë projekt nuk parashikohet të ketë ndikime në rrjetin ekzistues të furnizimit me ujë të pijshëm apo rrjetin e kanalizimeve. Në rast se punimet zbatohen në mënyrë korrekte, pa shkaktuar aksidentë në infrastrukturen ekzistuese.

6.1.2 NDIKIME NË CILESINË E AJRIT

Projekti "Mbrotjtja nga ujrat e larta dhe sistemimi i SMT"

do të ketë ndikim të mesatar por të përkohshëm në cilësinë e ajrit, për shkak të pluhurave që do të krijohen si pasojë e punimeve. Me përfundimin e projektit nuk do të ketë ndikime të tilla.

6.1.3 NDIKIME NË NIVELIN E ZHURMËS

Bezdia e shkaktuar nga zhurma kryesisht prek njerëzit në shtëpitë e tyre, në shkolle ose kur ato janë në rrugë. Megjithatë zona të hapësirës që përdoren nga komuniteti gjithashtu për qëllimin rikrijues mundet të vuajnë dhe nga ndotja e zhurmes. Një nga ndikimet më të vecanta shkaktuar nga trafiku është përhapja e zhurmës tek njerëzit që jetojnë në afersi të zones. Zhurma është një tingull i padëshirueshem dhe i papëlqyeshem që perceptohet/degjohet në mënyrë subjektive nga individit. Niveli fizik i zhurmës nuk korrespondon direkt me nivelin e bezdisë që ajo shkakton. Llogaritja e ndikimit të zhurmes përfshin konceptin e përcaktimit të sasise se reagimeve personale të njerëzve. Duke marrë parasysh aktivitetet që do të kryhen gjatë zbatimit të këtij objekti do të rritet niveli i zhurmave gjatë punimeve. Zhurmat janë të përkohshme dhe do të jenë prezentë vetëm gjatë punimeve. Duke qënë se kemi të bëjmë me një rikualifikim që prek një hapësirë publike relativisht të gjerë e cila ndodhet në zonë të banuar zhurmat mund të ndikojnë gjatë gjithë procesit të punimeve.

6.1.4 NDIKIME NË SASINË E MBETJEVE

Gjatë rikonstruksionit do të krijohen mbetje inerte të cilat do të dalin si pasojë e largimit materialeve që dalin nga gërmimet, të shtresave të vjetra të Rrugëve, trotuareve, të fasadave, cative dhe shtyllave të ndricimit ekzistuese. Keto materiale mund të jenë të riciklueshme dhe të ripërdorshme. Ndikimi në peisazh dhe presioni në infrastrukturen e qytetit nga krijimi i mbetjeve është i përcaktueshem në

momentin kur në marreveshje me Bashkinë Devoll, gjëndet një zgjidhje për riciklimin dhe ripërdorimin e ketyre materialeve.

Tabela 1. Tabela e ndikimeve të mundshme gjatë punimeve.

Lloji i ndikimit në toke	Ka ndikim gjatë kryerjes se aktivitetit	Nuk ka ndikim gjatë kryerjes se aktivitetit	Ka ndikim pas kryerjes se aktivitetit	Nuk ka ndikim pas kryerjes se aktivitetit
Kontaminimi i tokës nga rrjedhjet		X		X
Kontaminimi nga depozitimet e ngurta	X			X
Ndikimet e ndotësve,mbetjeve në cilesinë e ujit		X		X
Krijim të çfarë do lloj rreziku për dëmtimin e shendetit të njerëzve	X			X
Rritja e nivelit ekzistues të zhurmave	X			X
Rritja e nivelit të zhurmave si rezultat i makinërive	X			X
Nivel me të lartë të zhurmave për njerëzit	X			X
Do të ketë prishje të pozicionit ekzistues		X		X
Do të ketë prishje të terrenit të papranueshem estetikisht		X		X
Shtime të levizjes se automjeteve		X		X

Tabela 2. Tabela përmbledhëse mbi ndikimin në mjedis dhe masat lehtësuese gjatë fazës së ndërtimit

Ndikimi	Rëndësia	Masat e lehtësimit	Përgjegjësia
<i>Gjenerimi i pluhurave në ajër</i>	mesatare	Zonat duhet të lagen me ujë ashtu si dhe materialet që përdoren për të siguruar shëndetit e punëtorëve dhe mjedisit përreth	Konkraktori gjatë punimeve. Autoritetet përkatëse
<i>Zhurmat dhe ndotja akustike, dridhje gjatë punimeve nga makinëritë</i>	Mesatare	Aktivitetet që do të kryhen duhet të jenë të kufizuara duke shmangur orare të papërshtatshme për komunitetin përreth sipas përcaktimit nga autoritetet apo rregullave përkatëse	Konkraktori gjatë punimeve. Autoritetet përkatëse
<i>Aksesi në rrugë dhe krijimi i hapësirave të lira</i>	E vogël	Me rritjen e numrit të mjeteve duhet të garantohet lëvizshmëria e mjeteve dhe e banorëve duke krijuar akses të vazhdueshëm	Konkraktori gjatë punimeve
<i>Ndotja e ujit nga përdorimi i materialeve</i>	E vogël	Materialet duhet të përdoren në mënyrë të përshtatshme për të mos ndotur ujin gjatë punimeve	Konkraktori gjatë punimeve
<i>Ndotje e tokës dhe ujit nga mirëmbajtja dhe furnizimi i papërshtatshëm me karburant i mjeteve</i>	E vogël	Karburantet dhe lubrifikantët duhen përdorur dhe ruajtur në mënyrëbn e duhur. Duhet patur kujdes gjatë furnizimit brënda mjedisëve të jashtme dhe të merren masa parandaluese	Konkraktori gjatë punimeve

		për shkaktimin e mundshëm të zjarreve	
<i>Mjedisi Human, siguria e komunitetit</i>	E vogël	Duke qënë se objektet ndodhen në zonë të banuar duhet patur kujdes në vendosjen e sinjalistikave paralajmëruese, në shpejtësinë e levizjes së ngarkesave të rënda duke shmangur aksidentë të mundshme	Konkraktori gjatë punimeve
<i>Kontrolli i trafikut dhe sinjalistika</i>	E vogël	Duhet të vendoset sinjalistikë përkatëse në zonën përreth objektit duke përfshirë dhe autoritet përkatëse. Duhet të shmangen oraret e pikut në rastet e lëvizjes së mjeteve duke qënë se mjetet do të kalojnë në rrugë kryesore	Konkraktori gjatë punimeve. Autoritetet përkatëse
<i>Transporti i materialeve nga mjetet e transportit</i>	E vogël	Për të shmangur pluhurat materialet që do të transportohen duhet të jenë të mbuluara	Konkraktori gjatë punimeve
<i>Gjenerimi i mbetjeve të ngurta gjatë punimeve</i>	E vogël	Gjatë Rikonstruksionit mund të gjenerohen mbetje të ngurta. Sugjerohet riciklimi I i tyre ose depozitimi në një vend të miratuar nga Bashkia Devoll. Këto vende për depozitimie duhet të jenë të përshtatshme për materialet që po depozitohen	Konkraktori gjatë punimeve. Autoritetet përkatëse

Për të shmangur në maksimumin e mundshëm ndikimet në mjedis gjatë fazës së implementimit të Projektit "Mbrojtja nga ujrat e larta dhe sistemimi i SMT" do të ndërmerren këto masa nga ana e

kontraktorit parashikuar dhe në relacionin teknik:

- ❖ Duhet të mirëmbajë shërbimet ekzistuese dhe mundësitë e kalimit për banorët dhe tregtarët që janë në zonë gjatë periudhës së ndërtimit.
- ❖ Duhet të marrë masa paraprake për mbrojtjen e shëndetit dhe jetës të punësuarve, të kalimtarëve; si edhe të pasurive në dhe rreth sheshit të ndërtimit, në përputhje me masat paraprake të sigurimit.
- ❖ Duhet të parashikojë grumbullimin dhe nxjerrjen e mbeturinave për në vendin e depozitimit përfshirë dhe ngarkimin në mjetin që do ti transportojë ato.
- ❖ Duhet të vendosë dhe të mirëmbajë gjatë natës pengesa të tilla dhe drita të cilat do të parandalojnë në menyrë efektive aksidentet.
- ❖ Duhet të ndërmarrë të gjithë veprimet e mundshme për të siguruar që ambjenti lokal i sheshit të ruhet dhe që vijat e ujit, toka dhe ajri (duke përfshirë edhe zhurmat) të jenë të pastra nga ndotja për shkak të punimeve të kryera.
- ❖ Se në përfundim të punës Kontraktori duhet të pastrojë dhe të heqë nga sheshi të gjitha impiantet ndërtimore, materialet që kanë tepruar, mbeturinat dhe të lërë sheshin pastër.

6.2 PLANI I MONITORIMIT

Kompania do të kryejë monitorimin e treguesve mjedisore që lidhen me impaktët nga veprimtaritë në këtë projekt në përputhje me kërkesat e ligjit nr. 8934 dt. 05.09.2002 "Për Mbrojtjen e Mjedisit" dhe Vendimin e Keshillit të Ministrave nr.103 dt.31.03.2002, "Për Monitorimin në Republikën e Shqipërisë".

Në terma konkretë Kompania do të raportojë çdo muaj pranë Agjencise Rajonale të Mjedisit mbi rezultatet e monitorimit që do të konsistojnë në:

- matjen e niveli të zhurmave,
- evidentimin e ndotjeve eventuale nga përdorimi i karburanteve dhe vajra
- masat për sistemimin e materialeve të ngurta dhe vegjetacionin të rezultuar nga zbulimi i shtresës së gelqërorit për shfrytëzim

Monitorimi do të vazhdojë për gjatë gjithë kohës së ndërtimit, deri në përfundimin e masave rehabilituese që do të parashikojë projekti.

Ky program është ndërtuar në baze të kërkesave ligjore të mjedisit duke realizuar monitorim periodik sipas V.K.M. nr. 103, datë 31. 03. 2002 " Për monitorimin e mjedisit në Republikën e Shqipërisë" Meqënëse veprimtaria e impiantit nuk shoqërohet me shkarkime komplekse e të demshme, e nuk kërkon shpenzime të medha apo ndonje ekspertize specifike permanente, e baze laboratorike, subjekti do të punësojë me kohe të pjesëshme nje specialist ekspert të licensuar për të bërë vetmonitorimin si dhe të përgatisë çdo muaj të dhenat e kerkuara duke i derguar ato periodikisht në A. R. Mjedisit.

Programi i monitorimit do të konsistojë në :

- Monitorim nëpërmjet vëzhgimit, por dhe të matjeve të përcaktuara në projekt
- Monitorim nëpërmjet vëzhgimit për të ruajtur mjedis të pastër në objekt e rreth tij,
- Matje periodike për treguesit mjedisorë sic janë shkarkimet në ujë, ajër e tokë gjatë procesit teknologjik, sipas kërkesave e metodikave përkatëse e konkretisht:

- 1 ditë në muaj kontroll për cilësinë e ujrave teknologjike e ujrave higjeno- sanitare.
- 1 ditë në muaj kontroll për cilësinë e shkarkimeve në ajër (pluhura e gaze).
- 1 ditë në muaj për intensitetin e zhurmave e vibracioneve.
 - Evidentimi çdo ditë i sasisë se mbeturinave që depozitohen sipas projektit si dhe kontroll vizual e seleksionim me dorë i papastërtive të mundshme si plastike, skrape hekuri etj.
 - Monitorim sipas kërkesave e normave të shkarkimit të gazeve nga mjetet e transportit,
 - Kontroll vizual i cilësisë së lëndës së parë, e seleksionim i ndonjë papastërtie që mund të përmbajë nga pakujdesia gjatë manipulimit të saj.
 - Çdo muaj të përgatitet materiali me të dhënat e monitorimit me gjithë elementët përbërës nga specialist (ekspert) i subjektit e të dërgohet në Agjensinë Rajonale të Mjedisit të Qarkut.
 - Monitorim për mirëmbajtje e përmiresim të ambjentëve të gjelbëruara,
 - Kontroll i vazhdueshëm në territor të punës për të evituar rrjedhjet e mundshme të vajrave, grasos, etj.
 - Sistemimi i tyre sipas kërkesave ligjore, në vartësi të sasisë duke koordinuar edhe me subjektet e tjera e organet lokale për depozitim etj.
 - Kontroll i vazhdueshëm e pastrim i rrugës nga mbeturinat e ndryshme që shkaktohen gjatë punës në objekt.
 - Zbatim rigoroz i kërkesave teknike për mjetet e transportit të produktit për të evituar derdhjet e ndryshme në rrugë si ujë, apo rërë, që të mos ketë ndikim në mjedis.
 - Kontroll i vazhdueshëm i masave për ruajtjen nga zjarri, shoqëruar me infrastrukturën e duhur si mjetet e gadishmerise, skemen e veprimtarisë në raste të tilla.
 - Të mbahen lidhje normale me strukturat ligjore kontrolluese si ato mjedisore, të shëndetësise, pushtetit lokal, organeve të specializuara për administrimin e shfrytëzimin e rezervave ujore e shfrytëzimin e shtretërve të lumenjve etj.
 - Evidentim në regjistër të vecantë i të dhenave teknike gjatë shfrytëzimit të impiantit, në përputhje me kërkesat e projektit si dhe detyrave të lëna gjatë kontrollit nga strukturat ligjore së bashku me masat për zbatim.
 - Njohje e personelit me kërkesat ligjore për sigurinë në punë e mjedisin.

7. KONSULTIMI ME PUBLIKUN

Komuniteti është një element thelbësor në procesin e hartimit të raportit të VNM-së. Kjo edhe në zbatim të vendimit Nr. 994 datë 02.07.2008 " *Për tërheqjen e mendimit të publikut në vendimmarrje për mjedisin, pjesëmarrja e publikut të ndikuar*."

- ✚ Pjesëmarrja e publikut në hartimin e politikave, strategjive rajonale e kombetare, të përgjithshme dhe të planëve të veprimit, në zbatim të tyre që kanë lidhje me mjedisin, përbën kerkese ligjore në procesin e hartimit të ketyre dokumentave, që përmireson përmbajtjen dhe lehtëson zbatimin e tyre.
- ✚ Autoritetet publike gjatë procesit të hartimit të ketyre dokumentave të përmendura me lart, pjesëmarrjen e publikut të ndikuar e realizojnë:
 - ✓ duke i siguruar atij informacionin e nevojshëm për keto dokumenta
 - ✓ me përcaktimin e rregullave dhe procedurave sa më të thjeshta
 - ✓ me sigurimin e kushteve dhe të zgjidhjeve praktike të përshtatshme për tërheqjen e mendimit të tij.
- ✚ Për të garantuar pjesëmarrjen e publikut dhe kontributin e tij, autoritetet publike zbatojnë procedurat, si me poshtë vijon:
 - ✓ Në përputhje me natyrën dhe përmbajtjen e dokumentit të hartuar, identifikojnë atë që përbën publikun e ndikuar për rastin konkret;
 - ✓ Organizojnë njoftimin e publikut të ndikuar, se është hartuar projekti i dokumentit që do të behet objekt i konsultimit publik dhe e ftojnë publikun të njihet me të e të përgatitët për konsultim.
- ✚ Njoftimi i publikut të ndikuar shpallet:
 - ✓ në radio e tv, kombetare e vendore;
 - ✓ në faqën e internetit të autoritetit;
 - ✓ në botime të përditshme apo periodike, nëse është e mundur;
 - ✓ në tabelën e njoftimeve të vendosur në vend të dukshëm.
- ✚ Grupi hartues i dokumentit e ripunon atë, duke marrë parasysh çdo koment, informacion, analizë apo mendim të paraqitur nga publiku, që vlerësohet i vlefshëm dhe harton raportin që shoqëron projekt dokumentin, ku pasqyrohen vërejtjet e publikut, që nuk janë reflektuar në të, duke shpjeguar dhe arsyet pse nuk janë marrë parasysh.
- ✚ Relacioni i përcillet organit vendimmarrës, së bashku me projektin përfundimtar të dokumentit dhe me proces-verbalin e konsultimit me publikun

8. KONKLUZIONE DHE REKOMANDIME

Duke ju referuar përshkrimeve të mësipërme teknike sociale dhe mjedisore të Raportit të Vlerësimit të Ndikimit në Mjedis, për objektin "Mbrotjtja nga ujrat e larta dhe sistemimi i SMT" si konkluzione kryesore për mbrojtjen e mjedisit mund të rendisim:

- ✚ *Projekti i rehabilitimit të këtij aktiviteti mbështetet dhe respekton të gjitha kërkesat dhe detyrimet e ligjit Nr. 10 440, datë 07/07/2011, " Për Vlerësimin e ndikimit në mjedis", ligjit Nr. 10448, datë 14.07.2011 " Për Lejet e Mjedisit" , ligjin Nr.10431, datë 09.06.2011 " Për Mbrojtjen e Mjedisit" dhe të gjitha aktëve nënligjore.*
- ✚ *Disa prej ndikimeve do të jenë të përkohshme pasi mund të jenë prezente vetëm gjatë fazës së zbatimit dhe jo gjatë funksionimit*
- ✚ *Hartimi dhe zbatimi i projektit nuk do të kenë ndikim negativ të mundshëm në mjedisin e zonës dhe përreth saj.*
- ✚ *Peisazhi i zonës nuk do të pësojë ndryshime përveç ndryshimit të theksuar pozitiv që do të këtë falë projektit të zgjedhur për rehabilitimin e kanalit.*
- ✚ *Projekti do të këtë ndikim shumë të madh pozitiv në zhvillimin e bujqësis ne kete zone dhe për rjedhojë dhe në përmiresimin e mjedisit*
- ✚ *Subjekti do të sigurojë ecurinë normale të punës dhe ruajtjen e vazhdueshme të mjedisit deri në përfundimin e punimeve. Subjekti do të siguroje lidhje të vazhdueshme me Agjencinë Rajonale të Mjedisit, pranë se cilës do të informojë periodikisht për mbarëvajtjen e punës si gjatë ushtrimit të aktivitetit, monitorimit dhe kryerjes se proçeseve të rigjenerimit të ambjentit.*

Për këtë arsye arrijmë në përfundimin se:

Me këtë projekt duke zbatuar kërkesat ligjore e rekomandimet e trajtuara në Relacion , Shoqëria sipërmarrëse që do të realizojë zbatimin e projektit për "Mbrotjtja nga ujrat e larta dhe sistemimi i SMT" , si aplikues i ka të gjitha mundësitë të zhvillojë normalisht zbatimin e këtij projekti, duke kontribuar në zhvillimin e bujqësisë duke vënë nën ujë një sipërfaqe prej rreth 600 Ha toke bujqësore pa sjellë ndonjë ndikim në mjedisin përreth dhe me gjerë.

Për gjithë sa u trajtua në këtë Relacion sipas Procedurës Paraprake të Vlerësimit të Ndikimit në Mjedis, vlerësojmë se projekti i paraqitur i plotëson dhe respekton të gjitha aktet ligjore dhe nënligjore për mjedisin

Përgatiti Raportin e VNM-së:

Ing.Hekuran HOXHALLI

Ekspert i Vlerësimit të Ndikimit në Mjedis dhe Auditimit Mjedisor

Nr. 11619 Prot. Nr. Identifikues 221 Datë më :10.12.2014



9. LITERATURA.

- *Projekti i Ndertimit, plani i vendosjes, Studimi hidrogjeologjik dhe gjeologjik, specifikimet teknike, leja e ndertimit të objektit.*
- *Ligjin Nr. 10 440, datë 7.7. 2011 "Për Vlerësimin e Ndikimit në Mjedis"*
- *Ligjin Nr. 10 431, datë 9.6.2011 " Për Mbrojtjen e Mjedisit "*
- *Ligji 10448 datë 14/07/2011 " Për Lejet e Mjedisit "*
- *Ligjin Nr.10 266, datë 15.4.2010 " Për disa ndryshime dhe shtësa në ligjin Nr. 8897 datë 16/5/2002 " Për Mbrojtjen e Ajrit nga Ndotja "*
- *Ligji Nr.9115 datë 24.07.2003, " Për trajtimin mjedisor të ujerave të ndotura".*
- *Ligji Nr.8897 datë 16.05.2002, " Për mbrojtjen e ajrit nga ndotja".*
- *Ligji Nr.9379, datë 28.04.2005, " Për eficienten e enërgjise ".*
- *Ligji Nr.9587, datë 20.07.2006, " Për mbrojtjen e biodiversitetit ".*
- *Ligji Nr.8906, datë 6.6.2002 "Për zonat e mbrojtura"i ndryshuar me Ligjin Nr.9868, datë 04.02.2008 .*
- *Ligji Nr.10 081, datë 23.02.2009 "Për Licencat, autorizimet dhe lejet në Republikën e Shqipërise".*
- *Ligji Nr. 8094 datë. 21.03.1996 "Për largimin publik të mbeturinave".*
- *Ligji Nr. 9010 datë 13.02.2003 "Për administrimin mjedisor të mbetjeve të ngurta", i ndryshuar me Ligjin Nr.10 137, datë 11.05.2009.*
- *Ligji Nr.8102 datë 28.3.1996 "Për kuadrin rregullator të sektorit të furnizimit me uje dhe të largimit dhe përpunimit të ujerave të ndotura" ,i ndryshuar me Ligjin Nr. 9352, datë 3.3.2005, Ligjin Nr. 9915, datë 12.5.2008.*
- *Ligji Nr. 9537, datë 18.5.2006 "Për administrimin e mbetjeve të rrezikshme", i ndryshuar me Ligjin Nr.10 137, datë 11.05.2009.*
- *VKM. Nr. 835, datë 28.12.2005 "Për miratimin e listës se mbetjeve të rrezikshme, mbetjeve dhe mbeturinave të tjera, që ndalohen të importohen, me qëllim ruajtjeje, depozitimi dhe asgjësimi".*
- *V.K.M Nr.1189, datë 18.11.2009 "Për rregullat dhe procedurat për hartimin dhe zbatimin e programit kombëtar të monitorimit të mjedisit".*
- *V.K.M Nr. 395, datë 21.6.2006, "Për miratimin e strategjise dhe të planit të veprimit për zhvillimin e turizmit, kulturor dhe mjedisor.*
- *V.K.M Nr.435 datë 12.09.2002, "Për miratimin e normave të shkarkimeve në ajër në Republikën e Shqipërise".*
- *V.K.M Nr.267, datë 24.4.2003 "Për procedurat e propozimit dhe shpalljen e zonave të mbrojtura dhe buferike".*
- *V.K.M Nr.994, datë 02.07.2008 "Për tërheqjen e mendimit të publikut në vendimmarje për mjedisin".*
- *VKM Nr. 99, datë 18.2.2005 "Për miratimin e katalogut shqiptar të klasifikimit të mbetjeve".*
- *VKM Nr. 177, datë 31.3.2005 "Për normat e lejuara të shkarkimeve të lengeta dhe kritëret e zonimit të mjediseve ujore pritëse".*
- *VKM Nr.114, datë 27.01.2009 " Për Marrjen e masave emergjentë, për përmiresimin e situatës se sigurise dhe të veprimtarive në instalimet, që shërbejnë për depozitimin transportimin dhe tregtimin e naftës, të gazit dhe nënproduktëve të tyre".*

- Vendim Nr.824, datë 11.12.2003 "Për klasifikimin, ambalazhimin, etiketimin dhe ruajtjen e substancave dhe të preparatëve të rrezikshme".
- Udhezim Nr.6, datë 27.12.2006, "Për miratimin e metodologjise se vlerësimit paraprak të ndikimeve në mjedis të nje veprimtarie".
- Udhezim Nr.6527, datë 24.12.2004, "Mbi vlerat e lejueshme të elementëve ndotës të ajrit në mjedis nga shkarkimet e gazrave dhe zhurmave shkaktuar nga mjetet rrugore, dhe menytrat e kontrollit të tyre".
- Udhezim, Nr.5, datë 28.12.2007, "Për tarifat e shërbimit për lejet mjedisore".
- Udhezim, Nr.6, datë 27.11.2007, "Për miratimin e rregullave, përmbajtjes dhe afatëve për përgatitjen e planëve të administrimit të mbetjeve të ngurta".
- Udhezim, Nr.1, datë 07.01.2008, "Për dokumentacionin e domosdoshem për të kërkuar leje mjedisore".
- Rregullorja Higjeno-Sanitare datë.17.11.1997, "Për pastrimin në zona urbane dhe rurale, administrimin dhe trajtimin e mbeturinave";
- Rregullore, Nr.1, datë 30.03.2007, "Për trajtimin e mbetjeve të ndertimit nga krijimi, transportimi e deri tek asgjësimi i tyre".
- Ligji për PMNZSH – në.
- Aktë të tjera ligjore dhe nënligjore që kanë të bëjnë me mbrojtjen e mjedisit, flores dhe faunës, fushes përkatëse për të cilën kërkohet realizimi i këtij projekti.