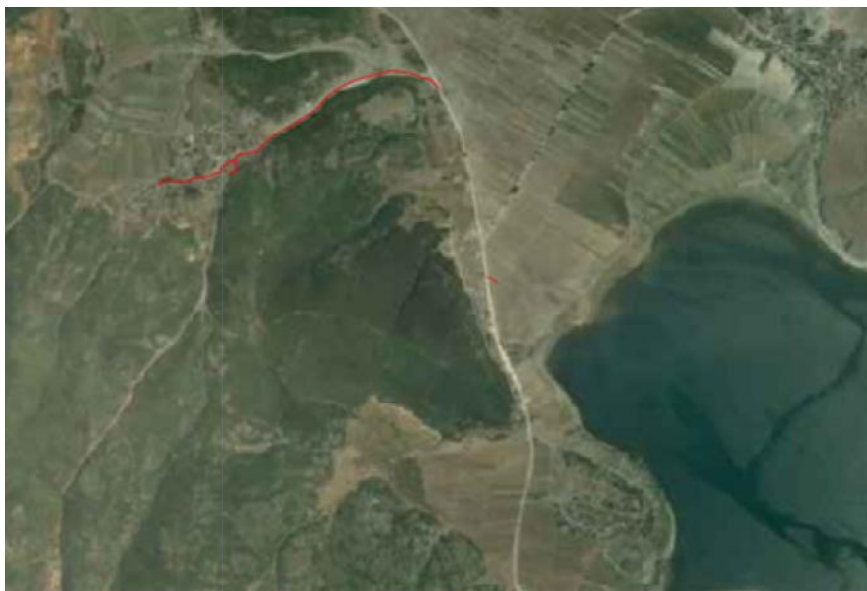


RAPORTI HIDROLOGJIK

**“SISTEMIMI I SHTRATIT TE PROIT NE GORICEN E MADHE PER
MBROTJEN E FSHATIT NGA PERMBYTJET”**



PROJEKTUES:INVESTITOR:
NOVATECH STUDIO SHPK
ADMINISTRATOR
ING. EMIL NOVA

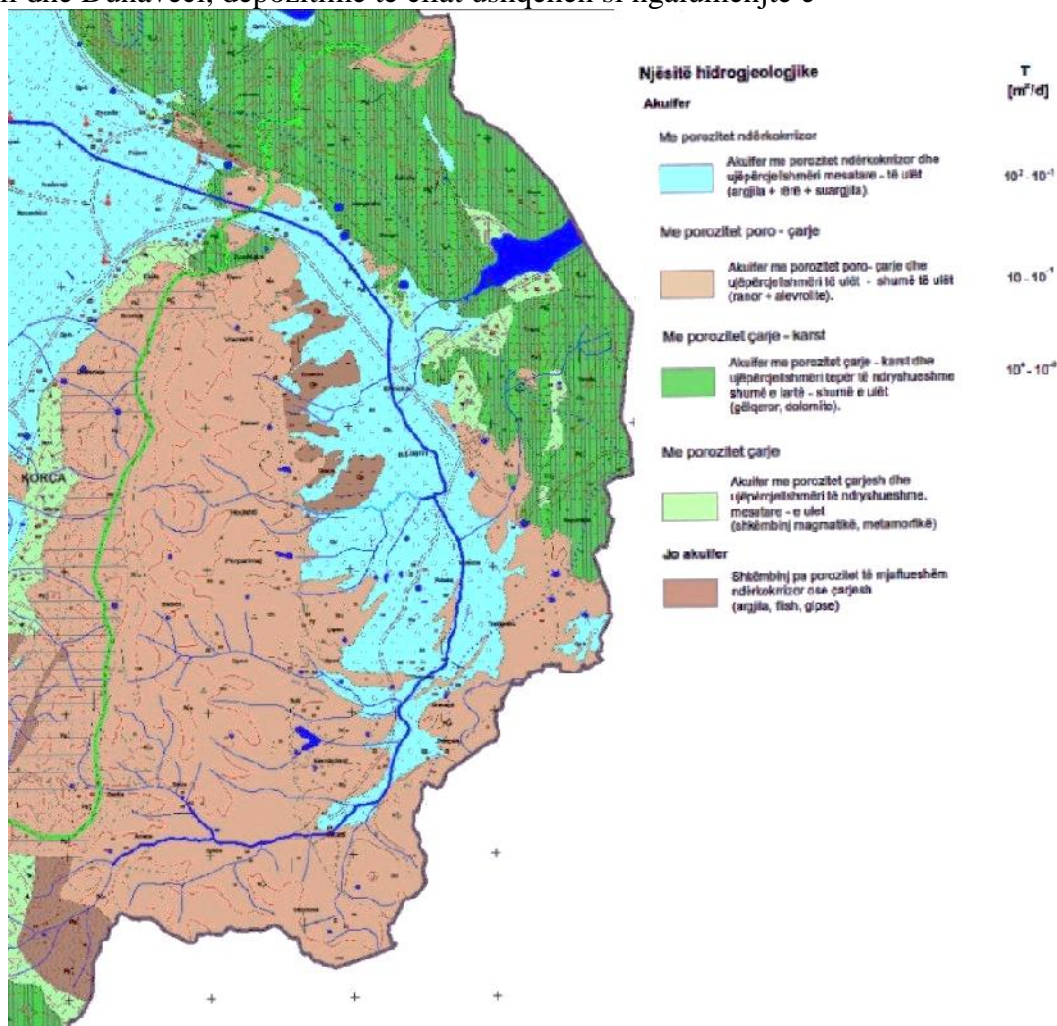
BASHKIA PUSTEC
KRYETAR
Z. PALI KOLEFSKI

DHJETOR 2022

HYRJE

Në qarkun e Korçës gjenden përhapje akuiferë të llojeve të ndryshme. Sipërfaqen më tëmadhe në shkallë qarku e zënë, jo akuiferët në masën 31% të gjithë sipërfaqes së tij. Akuiferët karbonatik karstik zënë rreth 19% të gjithë sipërfaqes së tij. Atëherë do të jetë pjesë më të larta malore similitë Thatë, Rakickës, etj. Akuiferët karbonatikë karstikë përmbajnë burime ujore në tokësoret më të mëdha. Akuiferët me porozitet ndërkorrizor, kanë përhapje më të kufizuar dhe shtrihen në zonat fushore, si fushë-gropae Korçës mënjë lartësime satare 820-850 mm biniveltë detit. Akuiferët me porozitet ndërkorrizor dhe ujëpërcjellshmëri mesatare përhapen rreth 9.4% të territorit të qarkut. Edhe këto akuiferë përmbajnë burime ujore në tokësoret e rëndësishme. Në figurën më poshtë jepensipërfaqet e tipeve të ndryshme akuiferë në rrethinë e Devollit.

Akuiferët me porozitet ndërkorrizor (të shkrifët) me ujëpërcjellshmëri mesatare deri të ulët, lidhen me depozitimet kuaternare aluviale, liqenoret e formuar nga depozitimet e lumenjve si Devolli dhe Dunaveci, depozitime të cilat ushqehen si ngalumenjtë e



sipërpërmendur, ashtu edhe nga akuiferët karstik dhe me çarje. Atëherë do të jetë pjesë më të larta malore similitë Thatë, Rakickës, etj. Vetëm në fushën e Devollit janë në nivel të lirë, kurse i gjithë akuiferi i Korçës është me presion meqë të lartë. Ky akuiferë është i pasur me burime ujore në tokësoret dhe

Akuiferii Korçës

Akuiferii Korçës bën pjesë në gropat e brendshme të Shqipërisë dhe quhet ndryshe fusha e Korçës dhe Devollit, dhe është klasifikuar me ujë mbajtjesat. Ajo përbëhet nga depozitimet aluviale të lumit Devoll dhe Dunavec, ku lumi Devoll ka një gjatësi të përgjithshme (196 km) dhe prurja mesatare shumëvjeçare në derdhje në lumin Seman rreth $49.5 \text{ m}^3/\text{s}$. Trashësia e aluvioneve e përqendruar në 4-8 nënakuiferë shkon nga 5-20m sipas të dhënave të shpimeve (Gelaj, A, Mamaj, A etj, 2003). Ujërat që lidhen me këtë akuifer, janë ato që kanë përhapje pothuajse në të gjithë ultësirën e Korçës. Ky akuifer përbëhet nga disa nënakuiferë.

Ujërat nëntokësor përqendrohen në 4 - 8 horizonte zhavorore-zhuresh (me përzierje të vogël rëre) në jug derin e qendër të strukturës dhe rërash (me përzierje zhuri) në sektorin verior dhe veriperëndimor. Kolektor i këtyre ujërave është vetë ultësira e Korçës. Rreth 80 % e shpimeve japin ujë me vetë derdhje, prurjet e të cilave arrijnë derin në $10-57 \text{ l}/\text{sek}$. Në sektor të jugor koeficienti e filtrimit, prurjet specifike, kanë respektivisht këto vlerasatare: $4 \text{ m}/\text{ditë}$ dhe $0.3 \text{ l}/\text{sek}/\text{m}$. Duke u larguar përnjëqindë të ultësirës parametrat më sipër mësojnë një rritje të theksuar duke pasur vlerat $15-64 \text{ m}/\text{ditë}$ dhe $2-5 \text{ l}/\text{sek}/\text{m}$. Në pjesën veriore vërehen përsëri ulje të këtyre parametrave duke arritur $3-28 \text{ m}/\text{ditë}$ dhe $0.3-1.4 \text{ l}/\text{sek}/\text{m}$. Ujdhënia e puseve me vetë derdhje luhet në vlerat $0.5-5 \text{ l}/\text{sek}$ derin në $20-57 \text{ l}/\text{sek}$. Gradienti hidraulik (I) për horizontin I-IV ka vlerën 0.02 . Rrymanat yralen nëntokësore jugore rezultojnë $520 \text{ m}^3/\text{ditë}$. Drejtim kryesor i lëvizjes së rrymësujore nëntokësore, rezultojnë të bëhet nga jugu në veri. Ushqimi i ujërave nëntokësore në ultësirën e Korçës bëhet për llogari të infiltrimit të reshjeve atmosferike, në sektor të jugor të ultësirës dhe në atë sektor ku horizontet e ujëmbajtjes dalin pothuajse në sipërfaqe dhe akuiferët tëjer në veri lindje.

Akuiferë të shkruar me ujë përcjellshmëri të ulët

Në këtë akuifer me ujë përcjellshmëri të ulët janë klasifikuar akuiferi i Fushës së Korçës dhe një pjesë e fushës së Devollit. Këto akuiferë lidhen me depozitimet Kuaternare të përbëra nga zhure, brekçieshpatore, etj. Lidhja hidraulike e ujërave nëntokësore dhe sipërfaqësore nuk është e mirë. Rezervatet shfrytëzueshme në këto akuiferë janë të pakta. Ata shërbejnë për furnizim me ujë të pijshëm të komuniteteve të vegjël. Shfrytëzimi i realizohet më së pari me burime të vendit dhe depozitimet lumore e konuset e derdhjes edhe më së shpimeve. Vetë fiziko-kimike të tyre në përgjithësi janë të mira, ato janë të ëmbla me fortësi të ulët. Prurjet e puseve me vetë derdhje janë $0.2-1 \text{ l}/\text{sek}$, prurjet specifike variojnë $q = 0.06-1.9 \text{ l}/\text{sek}/\text{m}$. Koeficienti i filtrimit varion vlerat $0.5-1 \text{ m}/\text{ditë}$. Rezervatet e shfrytëzueshme në këto akuiferë bëhen nëpërmjet burimeve dhe shpimeve. Akuiferët janë me presion dhe në disa zona kanë karakter artesian. Përdoren për furnizim me ujë të pijshëm të komuniteteve të vegjël. Deri në thellësi 300 m ujërat nëntokësore janë të ëmbla e me fortësi mesatare deri të madhe. Më në thellësi ato kalojnë në ujëra të kripura. Ujërat nëntokësore të këtij akuiferi nga ana e vetive fiziko – kimike përgjithësisht janë të mira, pa ngjyre, pa ere, pa shije dhe me një temperaturë deri me 16°C , mineralizimi i përgjithshëm ka vlerat $0.445 - 0.55 \text{ gr}/\text{litër}$, ndërsa fortësia e përgjithshme luhet në vlerat $14 - 18^\circ$ gjermane.

.Nëbazetëpërbërjes

kimike, ujërat emësojnë përveç tipit hidrokarbonat-kalcium me përzierje hidrokarbonat-kalcium-magneziumi. Ushqimikryesorikë tyre ujërat behet për llogaritë infiltrimit të reshjeve atmosferike duke patur këtu një përputhje të zonës së ushqimit me zonën e shtrirjes së akuiferit që po përshkruajmë. Rëndësia e shfrytëzimit të ujërave nëntokësore të akuiferit, duke pasur për bazë shkallën e vogël të ujëmbajtjes të injektuar, karakterizohet si rëndësishme lokal.

Akuiferi Morave etj. Ky akuifer kashtrirjen e vet në sektorët lindorë të ultësirës në Maline Moravës, më së afër në jug të ultësirës dhe në disa sektorë shumë të kufizuara në Maline Thate. Depozitimet ujëmbajtëse këtu janë konglomeratet bazale ranorë etj. Pjesa më e madhe e burimeve të këtyre horizontit që dalin në malin e Moravës kanë prurjet e tyre që luhaten nga 0.1 – 1.5 l/sek. Në sektorin e mëposhtëm të Mborje – Drenovës nga ranorët dalin burime me prurje 0.03 – 0.1 l/sek, por duhet theksuar që takohen edhe burime me prurje deri në 6 l/sek. si burime në Dishnicës. Nga pikëpamja e vetive fiziko-kimike këtu ujërat janë të freskëta, pa ngjyre, pa erë, me një temperaturë 11 – 13°C, mineralizimi i përgjithshëm i luhatet nga 0.345 – 0.482 gr/litër. Fortësia e përgjithshme ka vlera 11 – 14° gjermane. Ushqimi i horizontit ujëmbajtës që po përshkruajmë bëhet për llogaritë të infiltrimit të reshjeve atmosferike, në vende ku horizonti ujëmbajtës del në sipërfaqe dhe nga ujërat nëntokësore të formimeve rrënjësore të tjera. Pra në këtë akuifer kemi burime Dinamike me $Q=150$ l/s.

Akuiferët me porozitet çarje

Në këtë akuifer kemi klasifikuar shkëmbinj të magmatik dhe metamorfikë, por kryesisht ultrabazikë. Shkëmbinj të ujëmbajtës të këtyre kompleksit janë serpentinitet, peridotitet në përçarje të cilëve qarkullojnë ujëra nëntokësore nga kuotat e larta në kuotat më të ulta. Shkalla ujëmbajtëse shtresave të këtyre shkëmbinjve është jouniforme dhe në vartësi të çarshmërisë së tyre. Pothuajse gjatë të gjithë kontaktit të shkëmbinjve ultrabazikë në ultësirën e Korçës takohen burime me prurje që luhaten në vlerat nga 0.1-3 l/sek.

Ujërat nëntokësore të shkëmbinjve ultrabazikë nga ana e vetive fiziko-kimike janë të freskëta, pa ngjyre, pa erë, transparentë, me një temperaturë që luhatet nga 11 – 14°C. Mineralizimi i përgjithshëm i luhatet nga 0.176 – 0.436 gr/litër. Fortësia e përgjithshme ka vlera 11 – 15° gjermane. Ujërat nëntokësore të depozitimeve janë të tipit hidrokarbonat-magneziumi. Ushqimi i këtyre kompleksit bëhet kryesisht për llogaritë të reshjeve atmosferike në sipërfaqe shtrirjes së tij. Në periudhën më të hershme të shfaqjes së burimeve shihen, ndër të cilat periudhën e mëvonshme të reshjeve, debiti i burimeve ulet në mënyrë të ndjeshme. Ky akuifer ka një përhapje që nga Luarasi, Stratobërdha, Masivi i Orenit dhe në një pjesë të Vallamarës. Ujërat nëntokësore të shkëmbinjve ultrabazikë kanë rëndësi vetëm për furnizim me ujëra nëntokësore të qendrave të vogla të banimit deri në komuna. Pra në këtë akuifer kemi burime Dinamike me $Q=150$ l/s.

Akuiferëtmeporozitetçarje-karst

Akuiferëteçarëekarstikëmeujëpërcjellshmëriqëndryshon nëkufij shumë të gjerë, vende-vende me vlera shumë të larta të saj, lidhen me shkëmbinjtë karbonatikë të Triasikut. Tipi i këtijakuiferi ka përhapjen të konsiderueshme në qarkun e Korçës dhe shtrihen në një sipërfaqe prej 666.15 km², e përkthyer në përqindje sipërfaqen që zëkyakuiferi në qark rreth 19% e sipërfaqes së tij. Në këto akuiferë fenomeni i karstit është shumë i zhvilluar, e për rrjedhojë ata mbajnë burime ujore të mëdha. Në zonat karstike koeficienti mesatar i infiltrimit të dobishëm shkon deri në 0.6 - 0.7. Sasi të mëdha të burimeve ujore nëntokësore drenojnë kryesisht në kuotat e ulta me burime sipërfaqësore. Ujërat nëntokësore në këto akuiferë kanë cilësi të mirë dhe përdoren gjerësisht edhe për furnizim me ujë të pijshëm. Nga këto akuiferë furnizohet me ujë të pijshëm shumë njësi, si dhe një pjesë të Korçës me rreth 0.5 m³/s. Sasi të tjera të rëndësishme përdoren në industri e në bujqësi. Ky akuiferë ka një prurje dinamike $Q_d = 4 \text{ m}^3/\text{s}$.

Ngapakë pamja hidrologjike e zonat

karstike që rrethojnë në tësirin e Korçës dallohen nga këto veçori: nga infiltrimi shumë i lartë i reshjeve atmosferike dhe nganjë ujë përcjellshmërie madhe. Ujërat nëntokësore karstike drenojnë drejt kuotave më të ulta duke krijuar dalje natyrore në formë burimeve me një regjim shumë tëndryshueshëm. Përveç këtij antiklinaliteti madhe kemi në formë njollash edhe disa akuiferë të vegjël si i Barmashit, Guri i Kuq, Vithkuqit, Vodice të kungase cilikë manganjburim të konsiderueshëm me prurje $Q = 30-100$ l/s. Ujërat e këtij akuiferi janë të freskëta, pa erë, pa ngjyredheshijem në temperaturë 9-15°C, mineralizimi i përgjithshëm i ujërave nëntokësore të këtij akuiferi ndryshon nga 0.205 - 0.423 gr/litër, fortësia e përgjithshme luhatet në vlerat 6-14 ° gjermane. Ujërat janë të tipit hidrokarbonat-kalcium dhe mërralle hidrokarbonat-kalcium-magneziumi. Ushqimi i ujërave nëntokësore karstike që lidhen me gëlqerorët masivë të Kretakut dhe të Triasikut në përgjithësi bëhet për llogari të reshjeve atmosferike dhe infiltrimit të ujërave të liqenit të Prespës. Regjimi i prurjes së këtyre burimeve kushtëzohet nga faktorët klimatike dhe hidrologjike. Në periudhat mëlagështirë kemi një rritje të theksuar të prurjeve të burimeve si rezultat i intensifikimit të rënies së reshjeve dhe tëngritjes së nivelit të liqenit të Prespës, nëpërmjet çarjeve tektonike që përshkojnë këtë zonë. Duke patur për bazë shkallën e madhe ujëmbajtëse të këtij akuiferi, rëndësia e ujërave nëntokësore të tyre për qëllime furnizimi është mjaft e madhe.

KUSHTETKLIMATIKETE RAJONIT

➤ Hyrje

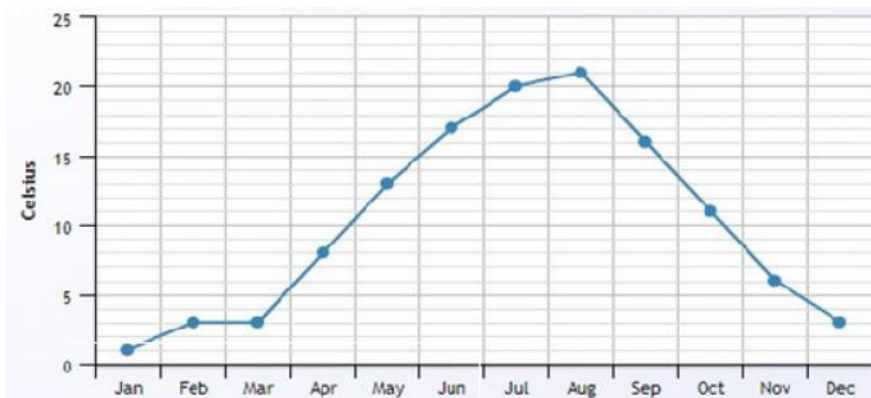
Nisur nga pozita gjeografike në të cilën ndodhet, qarku i Korçës dallohet për një klimë mesdhetare paramaloredhemalore (kudallohendynënzona klimatike ajo mesdhetare paramaloredheajomaloredhejuglindore), por që ka dhënë një ndikim të dukshëm të klimës kontinentale.

Klimë karakterizohet mesdhetare kalimtare (ose klimë mesdhetare kontinentale) me ndryshime të mëdha në temperaturë. Muaji më i nxehtë është gushti (25 °C) ndërsa muaji më i ftohtë është janari (2°C). Mesatarisht gjatë vitit bien 710 mm reshjet e cilat minimumin e arrijnë në verë ndërsa maksimumin në dimër, duke e bërë Korçën një qytet përgjithësisht të thatë krahasuar me pjesët tjetër të Shqipërisë së lagësht.

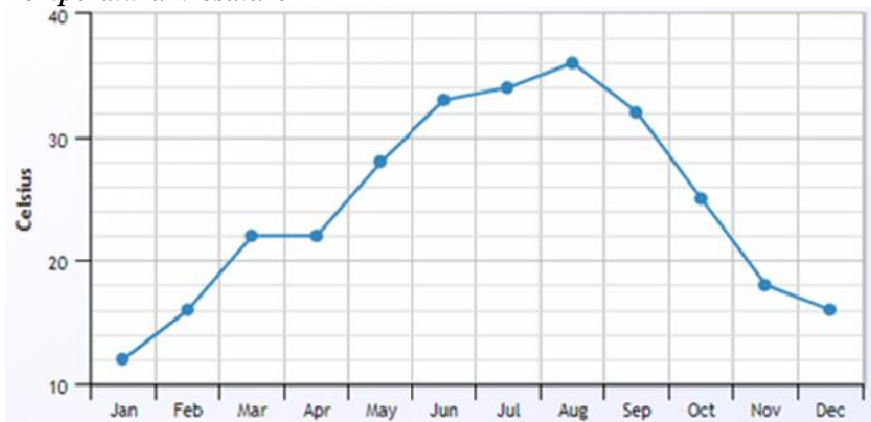
➤ Temperatura e ajrit

Temperaturat në qarkun e Korçës që përthith 2300 orë rrezatim diellor, përgjithësisht mbeten më të ulta se pjesët tjetër të Shqipërisë për endimore, por më të larta se pjesët veriperëndimore për shkak të lartësisë mesatare. Megjithatë janë regjistruar rastet kur temperatura ka arritur deri në 40°C ose më tepër.

Temperatura maksimale gjatë verës varjojnë 36-38 gradë, temperatura mesatare mujore luhet nga 20 gradë deri në 24 gradë.



Temperatura Mesatare



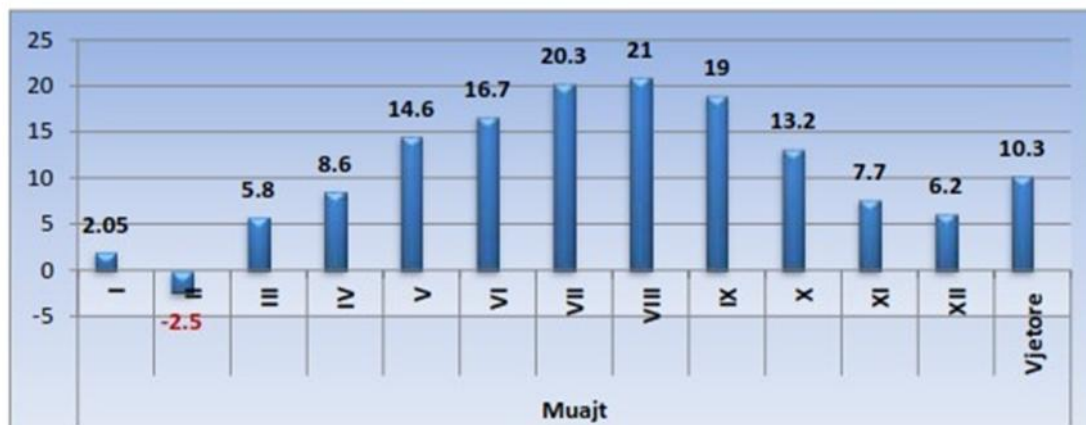
Karakteristikë për temperaturat e zonës janë amplitudat relativisht të mëdha vjetore të temperaturës së ajrit, dukuri e lidhur me kontinentalitetin e rritur te klimës. Vlerat maksimale janë në korrik me 33.4°C dhe minimale në muajin janar me - 25.8°C. Në stacionin e vendosur në zonën fushore të Korçës është regjistruar vlera më e ulët e temperaturës në të gjithë vendin tonë me – 26.8°C në 30-31 dhjetor 1941. Një dukuri e tillë është e lidhur, veç ndikimit të faktorëve të tjerë, edhe me veprimin e murlanit (Cangonjarja), gjithashtu edhe me rënien gravitative të ajrit të ftohtë që zbret në shpatin perëndimor të Malit të Thatë.

Në rreth 8 muaj të vitit mund të ketë raste të temperaturave nën 0 °C, të cilat stimulojnë ngricat që janë mjaft të dëmshme si për bimesinë ashtu dhe blegtorinë. Temperaturat negative, që krahas ndikimit të faktorëve të tjerë janë të lidhura dhe me zgjatjen e periudhës së mbulimit të tokës me borë.

Tabela 28. Vlerat mesatare shumëvjeçare mujore të temperaturës 1951-1985

Vendmatja	I	II	III	IV	V	VI	VII	VIII	IX	X	XI	XII	Vjetore
Korçë	0.5	1.9	4.9	9.2	13.9	17.6	19.9	20.1	16.5	11.4	6.7	2.6	10.4
Liqenas	1.4	0.5	4.9	9.2	14.0	17.5	19.2	19.3	16.6	12.2	6.5	3.8	10.5
Bilisht	-0.1	1.6	4.4	8.9	13.6	17.3	19.3	19.3	15.9	10.8	6.5	2.2	10.0
Sheqeras	0	1.5	4.3	8.6	13.1	16.5	18.3	18.3	15.0	10.1	6.0	2.0	7.5
Vithkuq	0.4	1.3	3.7	7.0	12.4	16.2	18.1	18.1	14.8	9.9	5.8	1.9	9.2
Voskopojë	-1.9	-0.8	2.0	6.2	11.0	14.5	16.5	16.6	13.3	8.5	4.4	0.5	7.5

Burimi: Drejtoria e Statistikave, *Vjetari statistikor 1991*



Vlera maksimale mesatare gjatë vitit 2005 janë regjistruar në muajin gusht me 21°C ndërsa minimalja në muajin shkurt me një mesatare prej -2°C. Amplituda vjetore për këtë vit ka qenë 23°C. Mesatarja vjetore për vitin 2005 shënon temperaturë 10.3°C.

Duke parë ecurinë e temperaturave gjatë viteve të marra në studim, konkludohet se ajo ka tendencë në rritje dhe sidomos pas vitit 2000, gjë e cila vjen si rezultat i faktorëve të ndryshëm të cilët kanë çuar në ndryshimet klimatike.

➤ **Lageshtiaejrit**

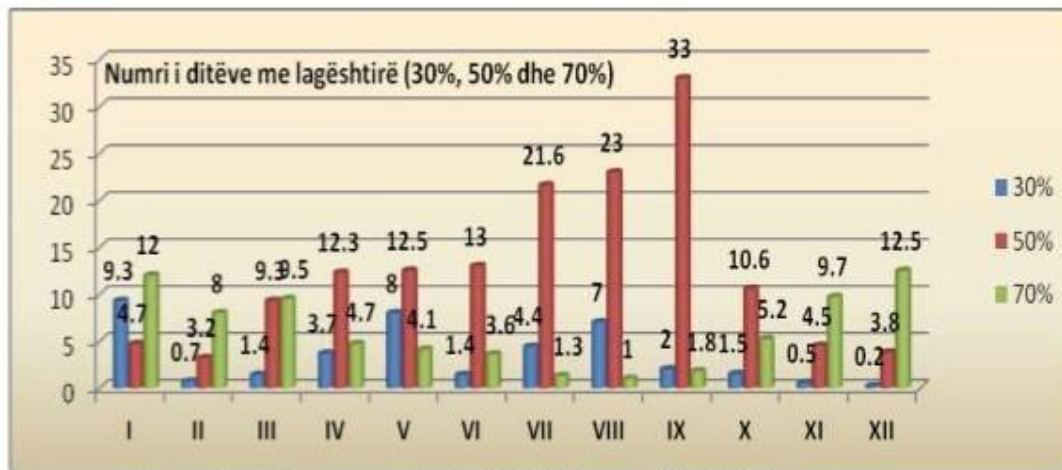
Lagështiraeajritkatëbëjëmepërmbajtjenelagështirësnaevujteujit,ecilashprehetnëpërmjetveçorivetë lagështirësrelative,absolutedhedefiçitittë lagështirës. Këtoelementë janë të lidhura me veçoritë fiziko-gjeografike të zonës. Me lagështirëabsolutedotëkuptojmësasineevujvetëujitqëgjendetnënjëçasttë dhënë në njësinë e vëllimit tëatmosferës dhe shprehet me gr/m3. Me lagështi relative do të kuptojmë raportin midis sasisë sëavujve të ujit që gjendet në atmosferë në një çasttëcaktuardhesasisëqëdotëkishteatmosferapo të ishteengopur meavuj ujidheshprehetme%.

Vleratelagështirësrelativendryshojnëmjaftgjatëvititdhejanëmjafttë mëdha kumesatarja shumëvjeçare e saj është 75 %. Nga analiza e grafikut të ecurisë vjetore sipas muajverezultonsepërçindjamëmadheelagështirësrelativeështënëmuajindhjetorme84%dhemëe vogla në gusht me 63%, dukuri këto të lidhura me ndikimin e temperaturës së ajrit (lagështirerelative është më e madhe në periudhën e temperaturavemëtëultadhemëevogëlpërtemperaturatëlartatëajrit.Efektii masava ajrore të lagështa është mjaft i vogël për shkak tëlargësisënga deti.

Numri i ditëve me lagështirë (30%, 50% dhe 70%)

	I	II	III	IV	V	VI	VII	VIII	IX	X	XI	XII
30%	9.3	0.7	1.4	3.7	8.0	1.4	4.4	7.0	2.0	1.5	0.5	0.2
50%	4.7	3.2	9.3	12.3	12.5	13.0	21.6	23.0	33.0	10.6	4.5	3.8
70%	12.0	8.0	9.5	4.7	4.1	3.6	1.3	1.0	1.8	5.2	9.7	12.5

Burimi: Akademia e Shkencave të Shqipërisë, *Gjeografia Fizike e Shqipërisë*, Volumes I, Tiranë, 1991



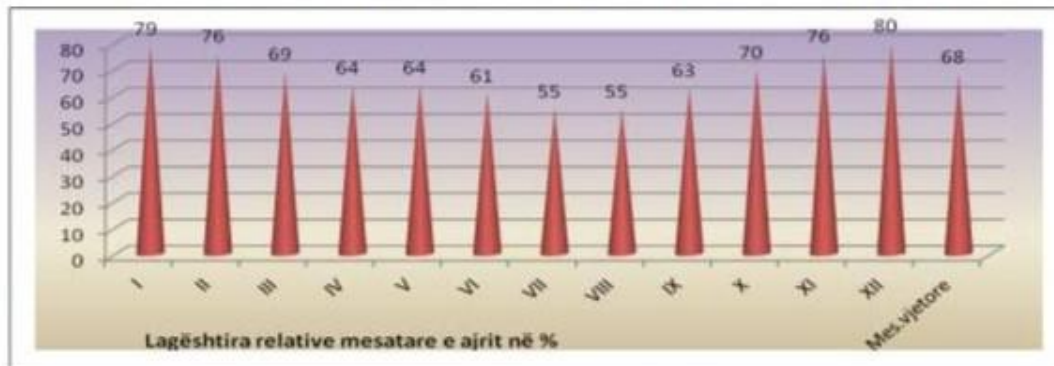
Numri i ditëve me lagështirë (30%, 50% dhe 70%)

Nga të dhënat e tabelës vihet re se numri më i madh i ditëve me lagështirë <30 % dhe < 50 % është në muajin gusht dhe më i vogli në dhjetor, kurse numri më i madh i ditëve me lagështirë70% vihet renë janardhe dhjetor.

Lagështira relative mesatare e ajrit në %

Vend matja	I	II	III	IV	V	VI	VII	VIII	IX	X	XI	XII	Mes.vjete
Korçë	79	76	69	64	64	61	55	55	63	70	76	80	68

Burimi: Akademia e Shkencave të Shqipërisë, *Gjeografia Fizike e Shqipërisë I*. 1991



Lagështira relative mesatare e ajrit në %

Lagështira relative arrin vlerat më të larta në muajt e dimrit ndërsa në stinën e verësajopësonulje.Sasiamëemadheesajarrinnëdhjetorme80%ndërsanë korrik dhe shtator me55 %.

➤ **Reshje shiut**

Reshjetatmosferikepërbëjnëburiminkryesorpërfurniziminetokësmeujë. Ato shfaqennë formë të lëngët në trajtën e shiut dhe të ngurtë në trajtën e borës dhe breshërit.SasiaereshjeveatmosferikenëcarkuneKorçësështëe lidhur me kushtet fiziko-gjeografike tëterritorit,kurolinkryesoreluanorientimidhe lartësiaezonavemaloresigurishtnëmodifikiminesasisësësheshjeveqësjiell veprimtariaciklonaredhekonveksioniverorajror.Kjzonëkarakterizohet përgjithësisht nga sasia e pakët e reshjevevjete,sidomos fushandërmaloree Korçësdheluginae Devollit të Sipërm.

Reshjet atmosferike në qarkun e Korçës janë të pakta jo vetëm për shkak tëveçorive të terrenit, në formën e gropave të rrethuar me male, por edhe të ekzistencëslargrrymavetëngrohtatëlagështadetaredhetëlëvizjevezbritësetë erërave(efektifenetik).Vleratesasisësë reshjevetëshiutnëkëtzonëarrijnënga 650- 700 mm deri në 1000mm, por kjo sasi ka një përhapje të vogël mesatarisht me 722 mm.Korriku është muaji më i thatëivitimel 1mmreshje.Numrimesatariditëvemereshjeveështë121.Maksimumimujorireshjeve kaarritur në347 mm në muaj, ndërsamaksimalja vjetorenë 1409.7mm.

Vlera mesatare e reshjeve sipas muajve

Muaji	I	II	III	IV	V	VI	VII	VIII	IX	X	XI	XII
Sasia	120.6	125.4	86.0	54.6	75.1	44.2	32.1	30.8	51.7	99.3	154.7	146.8

Burimi: Akademia e Shkencave të Shqipërisë, *Gjeografia Fizike e Shqipërisë I*. 1991



Vlera mesatare e reshjeve sipas muajve

Bazuar në të dhënat e mësipërme rezultojnë se ka dallime të dukshme midis stinëve në lidhje me sasinë e reshjeve. Sasi më të mëdha të reshjeve bien në muajt nëntor (154.7), dhjetor (146.8 mm), janar (120.6 mm) dhe shkurt (125.4 mm). Nëntor konsiderohet një nga muajt më të lagësht të vitit, gjatë të cilit nuk mungojnë as reshjet në formë debore.

Stina më e thatë konsiderohet ajo e verës, në të cilën sasia e reshjeve pëson një rënie të dukshme në minimum në muajt gusht me 30.8 mm, ndërsa në korrik dhe qershor me 154.7 mm dhe 146.8 mm, vlerë që jorreth 5 herë më e vogël sesa sasia e reshjeve në stinën e dimrit. Regjimi i reshjeve më i madh është në prill-maj me 125.4 mm.

% të shumës vjetore dhe 87.5% në periudhën vjeshtë-dimër) flet për karakterin kontinental të këtyre elementeve klimatike.



Sasia mesatare e rreshjeve 1985-1990

Ngatë dhënat konstatohet se gjatë periudhës 1985-1990 vitime sasinë më të madhe të reshjeve është regjistruar vitin 1985 me 763 mm ndërkohë që nga ky vit deri në 1989 sasia e reshjeve ka një tendencë në rënie ku minimumin e arrin me 556.1 mm. Në vitin 1990 vihet re ngritja e sasisë së reshjeve duke shkuar në nivele pothuajse të njëjta me vitin 1986. Muajt më të lagësht gjatë këtyre 5 viteve rezultojnë muajt nëntor dhe dhjetor me 146.8 mm dhe 154.7 mm përkatësisht. Ndërsa muajt më të thatë janë shkurti me 125.4 mm dhe maji me 75.1 mm.

. Ecuria e reshjeve gjatë vitit 2002

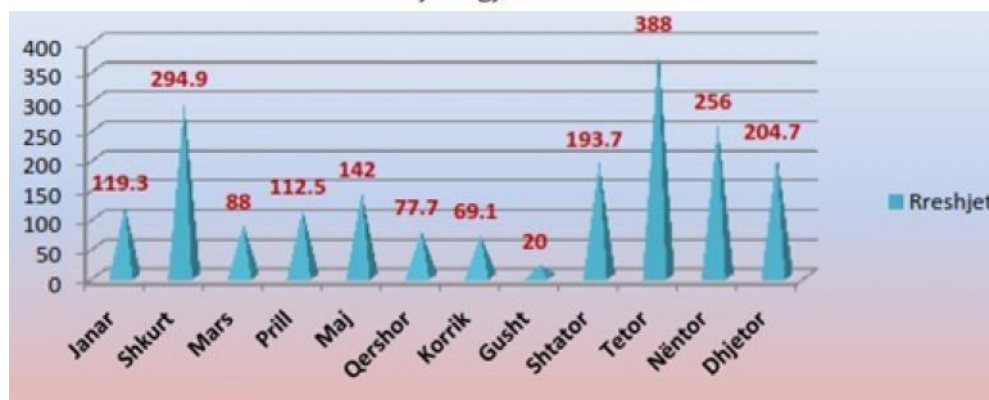
Muajt	Muajt												Mes. Vjet.
	I	II	III	IV	V	VI	VII	VIII	IX	X	XI	XII	
Reshjet në mm	12	15	20	91	45.5	14.5	78.5	53	212.7	45.2	33.5	44	55.4

Ecuria e reshjeve gjatë vitit 2005

Vitet	Muajt												Vjetore
	I	II	III	IV	V	VI	VII	VIII	IX	X	XI	XII	
Reshjet mm/muaj	87	100	7.7	20	21	22	41.7	80.7	34.1	54	50	140	50



Ecuria e reshjeve gjatë vitit 2007



Ecuria e reshjeve gjatë vitit 2010

Viti 2010 ka qënë një vit me të mëdha reshje të shumta sidomos gjatë stinës së vjeshtës. Maksimumi i reshjeve është regjistruar në muajin tetor me 388 mm, dhe është shoqëruar me vlera mjaft të larta për muajt nëntor, dhjetor dhe shkurt. Muajimesa në këtë vit gjatë muajit gusht me 20 mm shi.

➤ **Reshjeteborës**

NëShqipërireshjetnëformeborebienkryesishtnëmuajtedimritdhepërfshijnëmëtepërzonatma loretëvenditsidomosatoqështrihennëbrenditëtëterritorit.

Në qarkun e Korçës numri i ditëve me borë shkon mesatarisht në rreth 30ditë në vit dhe vlerat e saj shkojnë deri në 50 cm. Në zonat malore ka raste kuikalojnëkëtovlera.Shtresaeborësështëëajoqëmbrontokënnagricatdhe kulturatbujqësoretëcilatjanëmbjellënëstinënevjeshtës.Gjithashturëniae sajfavorizondhezhvillimeturizmittëbardhëdhesportevedimërorenëkëtëzonësidomosnëfs hatinDardhë.

Si rezultat i rënies së borës së madhe dhe ngricave popullsia e këtyre zonave mund tëbllokohet deri në 15 ditë dhe kjo do të ketë pasoja sidomos për arsye tëmungesësëshërbimevetëndryshmedhesidomosushqimoredheshëndetësore.

Segmentetkryesorerrugore,mëtërrezikuarangabllokimiiqarkullimittë automjetevesirezultatirëniessëborëssëmadhedhengricësjanë:segmentirrugor

DoganaKapshticë-Bilisht,Zëmplak-Cangonj,qafëZvezdë-

doganaGoricë,bigllaeBoboshticës-Dardh,Voskop-

Voskopojë.dhedisangafshatrattëcilatkanëhasurvështirësitëvazhdueshmetëbllokimittëkom unikacionitsirezultatiborëssëmadhejanëVoskopojadheDardha.

Numri i ditëve me shtresë bore për vitet 1961- 1980

Vendmatja	X	XI	XII	I	II	III	IV	Shuma
Korçë	0.3	1.3	8.8	13.4	9.2	3.8	0.4	37.2

Burimi: Akademia e Shkencave të Shqipërisë, *Gjeografia Fizike e Përgjithshme*, Volumi I, Tiranë, 1991

Të dhëna në lidhje me sasinë e reshjeve të borës në vitet e fundit po i listojmë më poshtë:17- 20 dhjetor të vitit 2001 sasia e borës shkoi 40- 50 cm dhe shkriu në 28 janar të vitit2002.176Nga 23- 27 janari i vitit 2005 bora shkoi nga 5 cm deri në 30 cm në qytetin eKorçës,shkurttëvitit2005borazgjatingatata1-11dhetrashësiaesajarritiderinë

35cm..Nëkëtëvituregjistruan15ditëmeborë.Nëdhjetortëvitit 2005 uregjistruan 3 ditë me dorë me një trashësi deri në 25 cm. Në janar të vitit 2006 3ditëmeborënëtrashësiderinë15cm.

Shkurtiipokëtijvitinumëron10ditëme reshjeborekutrashësiamaximaleesajarrinderinë 15cm.Marsiiivitit2006kapatur 3 ditë me reshje bore deri në 5 cm trashësi. Janari i vitit 2010 rezulton me 3 ditë meborë me një shtresëprej 25 cm., shkurti ka patur 3 ditë me borë dhemarsi me 2 ditë meborë.

Sasia e reshjeve të borës vitet e fundit, ka ardhur duke u zvogëluar si rezultat indryshimeveklimatikedheduhettëtheksojmesevitetefunditkanë qënë tëpakta ditëtmeborëdhepërkëtënukjanëshfaqurproblematikanëlidhjemebllokimine rrugëveedhepengesanëtransport.

➤ **Era**

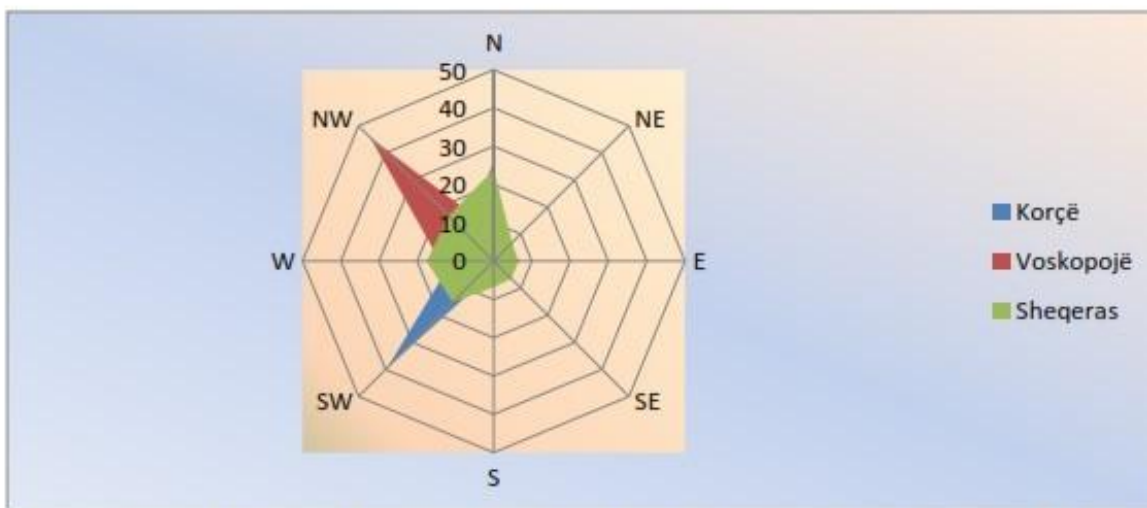
Era më e shpeshtë është ajo që fryn nga veriu, sidomos në vjeshtë dhe dimër. Erërat që fryjnë nga jugu dhe juglindjadominojnë gjatë pranverës dhe verës. Erërat e juglindjes dhe lindjes janë të konsiderueshme. Periudhat e qeta dhe me erë ndryshojnë gjatë ditës, veçanërisht në verë. mëngjeset karakterizohen nga luhatjet mes erërave që fryjnë nga veriu dhe periudhave të qeta. Kushtet e motit ndryshojnë mjaft pasditeve, kur qetësi aprishet nga erërate jugut dhe juglindjes.

Shpejtësia mesatare vjetore e erës është rreth 2.1m/s. Shpejtësia më e madhe arrihet nëstinën e pranverësme 2.5m/s, në dimër 2.2m/s, në verë 1.7m/s dhe në vjeshtë 2m/s. Erërat me shpejtësinë mesatare vjetore më të madhe janë ato me drejtim jug-perëndim (5m/s) dhe jug-lindje (4.8m/s), ndërsa ato me shpejtësi mesatare vjetore më të vogël janë ato me drejtim veri-lindje (2.8m/s). Përsaipër ketë drejtim të erërave:

Rastisja e drejtimeve të erërave të nxehta dhe të thata për periudhën prill- tetor 1961-1977

Vendmatja	N	NE	E	SE	S	SË	Ë	NË
Korçë	26.2	3.4	4.6	2.7	2.7	39.2	10.9	10.3
Voskopojë	7.9	3.5	7.0	3.5	6.1	12.3	14.0	45.6
Sheqeras	24.0	6.8	6.5	6.5	6.8	15.2	17.5	16.7

Burimi: Studime Meteorologjike dhe Hidrometeorologjike, Nr. 11, Tiranë, 1986



Rastisja e drejtimeve të erërave të nxehta dhe të thata për periudhën prill- tetor 1961-1977

Ngamatjetnëstacionetezonësnëstudim, vihetresenëKorçëdrejtimi qëmbizotëron është ai verior dhe jugperëndimor, përkatësisht me 26.2% dhe 39.2 % tërastisjeve, nëVoskopojëdominondrejtimi veriperëndimor dheperëndimor përkatësisht me 45.6% dhe 14% të rastisjeve, ndërsa nëSheqeras mbizotërojnë erërat edrejtimit verior me 24% tërastisjes dhe rastisjet e konsiderueshme me 17.5% dhe 16.7% drejtimi perëndimor dhe veriperëndimor.

Vleraeshpejtësisëprej 29m/sekkanjepërsëritjenjeherenë5vjet, ndërsavleraprej 31m/sek nëçdo 10-vjet. Mundësiapërtëarriturshpejtësinëprej 38m/sëstënjehere në50vjet.

Ing. Klodian Ndoj
(hidroteknik)

Ing. Emil Nova
(Administrator)