

RELACION TEKNIK ARKITEKTONIK

PROJEKT ZBATIMI

**OBJEKTI: KONSTRUKSIONI I TREGUT LOKAL ROM, GJIROKASTER
ROMA ON MARKET**

Investitor: Bashkia Gjirokaster

**Pergatiti:
MVM Architecture 2022**

Tabela e permbajtjes

PROJEKT ZBATIMI.....	1
1. <i>GJENDJA EKZISTUESE</i>	3
2. <i>Qellimi</i>	6
Pershkrimi i gjendjes ekzistuese ne zonat e projektit.....	7
1.1 Projekti.....	7
1.1.1 Organizimi i hapësirave.....	7
1.1.2 Fasada dhe volumetria e jashtme	10
1.1.3 Muratura e jashtme	11
1.1.4 Shtrimi i dyshemese se sheshit dhe godines	11
1.1.6 Rendera.....	12

1. GJENDJA EKZISTUESE

Sheshi I ndertimit ndodhet ne lagjen Zinxhira te bashkise gjirokaster.

Sheshi aksesohet me ane te nje rruge te asfaltuar.
Terreni eshte I thyer.



Figure 1 – Vendndodhja e zones

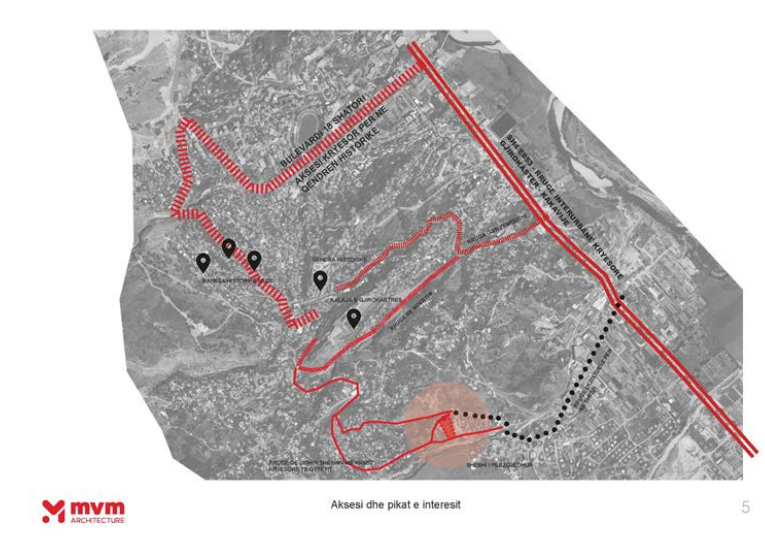


Figure 2 – Vendndodhja e prones

Fotot e meposhtme tregojne gjendjen ekzistuese te zones se percaktuar per ndertim.



Figure 3



Figure 4



Figure 5



Figure 6

2. Qellimi

Bazuar në detyrën e projektimit, objekti i punës do të jetë hartimi i projekt zbatimit të tregut lokal të komunitetit rom, në qytetin e Gjirokastrës, e cila propozohet të ndërtohet në truallin e bashkisë në një shesh të boshatisur. Godina do të ndërtohet me kapacitet për rreth 100 shites, për të plotësuar të gjitha nevojat për akomodimin e shitesve të zonës, bazuar në numrin e tyre.

Për sa më sipër është projektuar një objekt teresisht i ri për nga pikepamja arkitektonike, me treguesit si në vazhdim:

Sipërfaqe parcele: _____	2370
Sipërfaqe ndertimi: _____	588
Sipërfaqe e gjurmës katit 0: _____	588
Koeficient shfrytëzimi trualli: _____	25%
Intensitet ndertimi: _____	0.25
Sipërfaqe e gjelbert rekreative: _____	0.75
Numer postesh shitje:	100
Ambjente ndihmese:	Nyje sanitare
	Parkime të jashtme

Godina ka një kapacitet prej 100 shitesish, të cilët planifikohen të akomodohen si me poshte.

Pershkrimi i gjendjes ekzistuese ne zonat e projektit

Godina planifikohet te ndertohet brenda zones me siperfaqe 2370m². Ne Veri zona kufizohet nga nje rruge makinash. Ne lindje nga disa godina banimi njefamiljare dhe disa pallate. Ne perendim nga nje qender komunitare dhe kabine elektrike

1.1 Projekti

1.1.1 Organizimi i hapësirave



Figure 2 – Rilevimi topografik i objektit

Objekti I ri pozicionohet brenda kufinjve te percaktuar te sheshit. Ai mundohet te pershtatet sa me mire me kufirin si ne forme ashtu edhe ne lartesi.



Figure 3 - Plani i sistemimit te godines

Sistemimi i objektit eshte mbajtur i thjeshte dhe funksional. Hapesirat e gjelberta ndajne ambientet e tregut nga hapesirat publike.

Hyrja kryesore e godines se re te tregut eshte planifikuar ne qender te faqes veriore dhe jugore te objektit, duke krijuar nje ndarje simetrike te hapesirave si dhe duke lejuar akses te shpejte ne te dyja anet e godines.

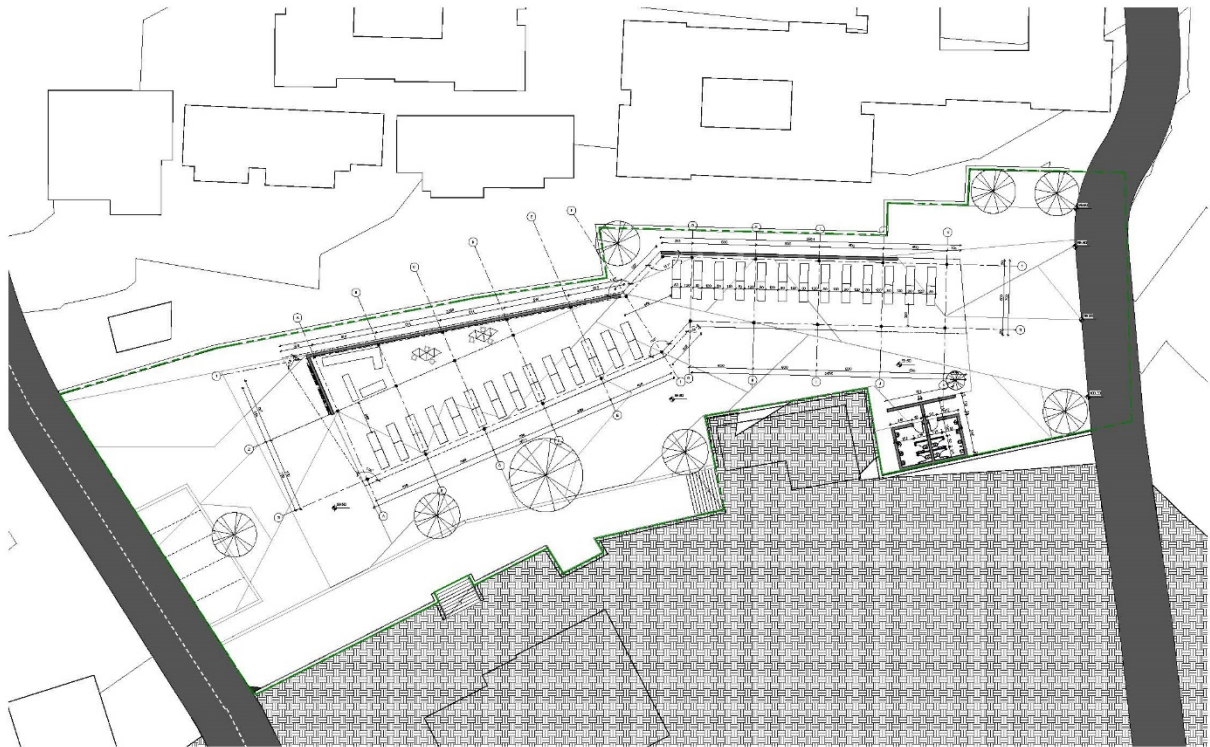


Figure 9 - Planimetria e katit perdhe

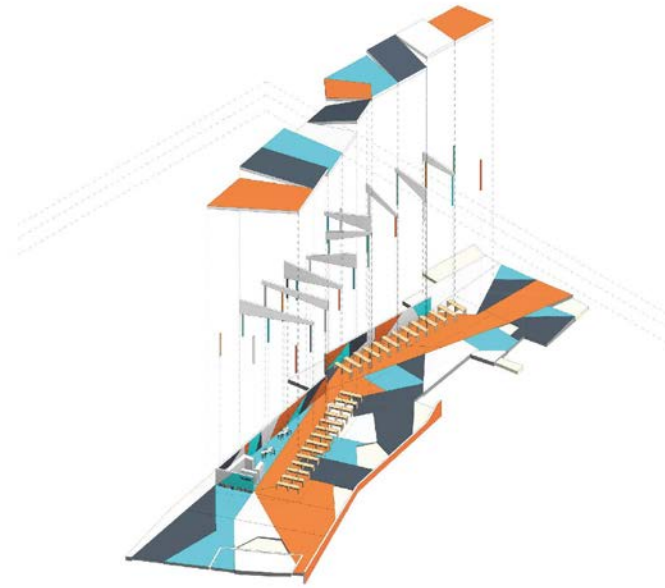
Godina eshte menduar me strukture metalike per lehtësi ndertimi dhe kosto me te ulet ne kete rast se nje godine betonarme. Tregu eshte menduar i hapur pasi eshte e nevojshme ajrimi dhe ventilimi. Nese do te behej i mbyllur do te kishte nevojë per sistem kondicionimi e ventilimi, gje qe do e rriste koston pertej fondit te akorduar. Ne jug perendim te sheshit vendoset nje nyje higjienosantare me nje banjo per femra dhe 1 per meshkuj.

Ne katin perdhe te godines gjendet hyrja

Qendra e godines eshte lene disi e lire per te lehtesuar qarkullimin.

1.1.2 Fasada dhe volumetria e jashtme

Per sa i perket konceptit eshte menduar nje strukture dinamike dhe shumengjyreshe per tju pershtatur formes se sheshit dhe perdoruesve te tij.



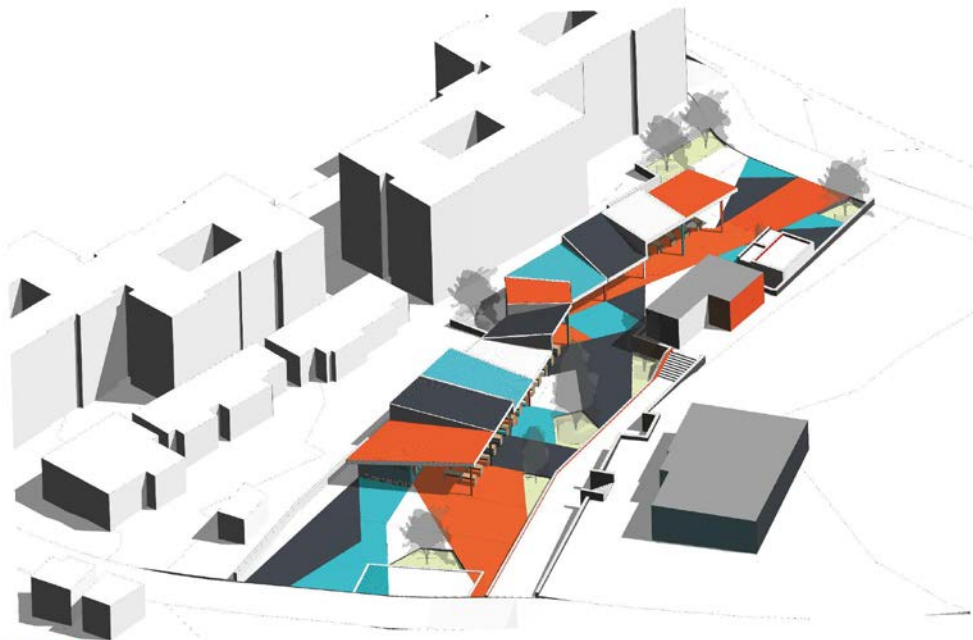
Panele sandwich me ngjyra per mbulesen



Konstruksion metalik



Shtirim me beton me ngjyre



Ne aspektin e volumetrisë, modulariteti i kompozimit të planit është përdorur edhe në fasadën e jashtme të objektit. Për të krijuar një kompozim tërheqës nga pikëpamja arkitekturore është propozuar që edhe sheshi të ndjekë të njëjtat linja me godinën e tregut.

1.1.3 Muratura e jashtme

Muret e jashtme të godinës së tregut janë vendosur të projektohen me mure të tulla. Këto mure do të shërbejnë vetëm për mbrojtjen e shitësve nga agjentët atmosferikë.

1.1.4 Shtrimi i dyshemese së sheshit dhe godinës

Dyshemetë e ambienteve të brendshme dhe të jashtme të ndërtesës së tregut, ambientet higjieno-sanitare, si dhe ambientet bar kafesë do të shtrohen me një shtresë betoni me ngjyrë. Në rastin e nyjeve sanitare, është e mundur të shtrohen edhe me pllaka gres porcelan.

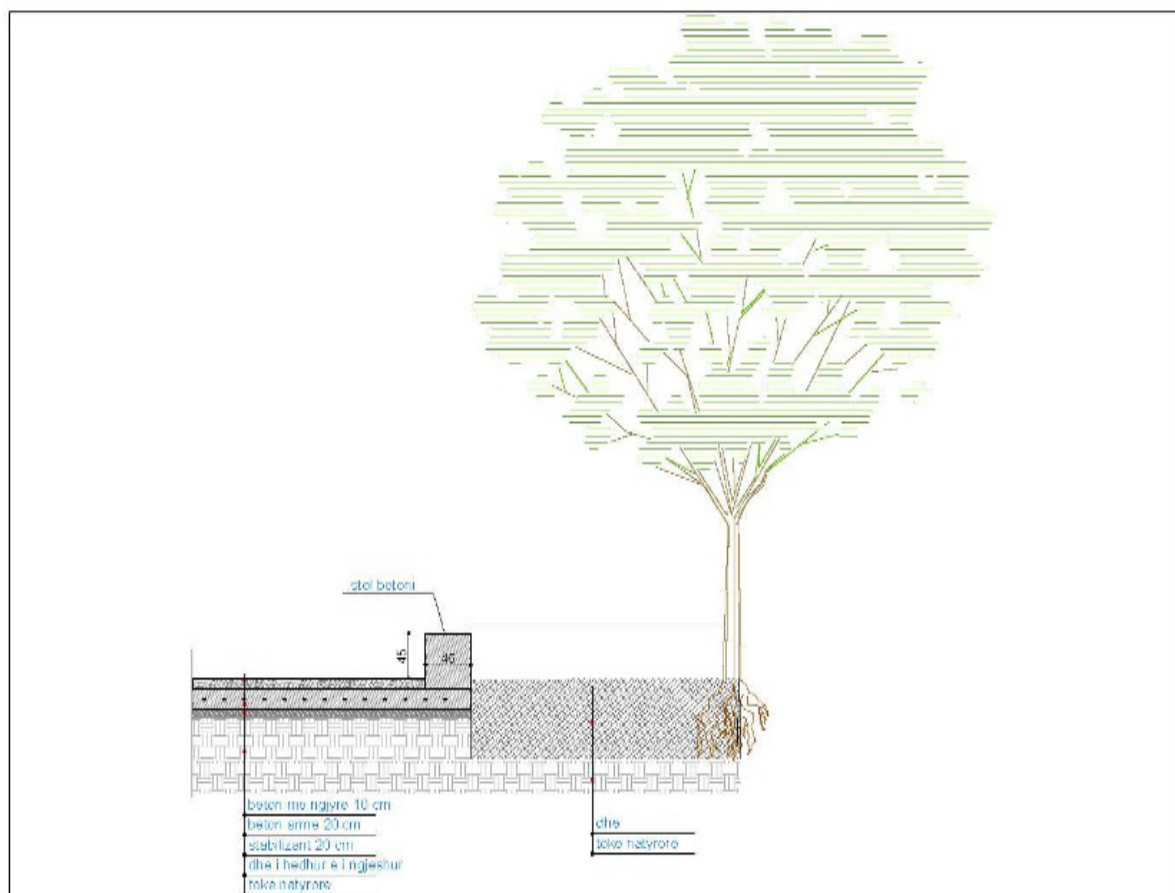


Figure 4 - Detaj i shtresave të dyshemese

1.1.6 Rendera





Punoi : **MVM Architecture**
Drejtues teknik : **Lindita Konduri**