

PERMBAJTJA E RAPORTIT

1.	HYRJE	2
3.	QELLIMI DHE DETYRAT	5
4.	PROJEKT - ZBATIM	6
4.1	Te dhena referuese	7
4.2	Vrojtimet gjeometrike dhe arkitektonike te situates ekzistuese	7
5.	ELEMENTET E SHTRESAVE DHE MOBILIMIT URBAN	8
5.1	Paketat e sheshit	8
5.2	KUB	11
5.3	Mobilimi urban	12
6.	Ndricimi.....	12
7.	Permbledhje mbi Projekt – Zbatimin.....	12

TABELA E FIGURAVE

Figure 1- Foto gjendja ekz.	Figure 2 Foto gjendja ekz.	4
Figure 3 Foto gjendja ekz	Figure 4 Foto gjendja ekz	4
Figure 5 Foto gjendja ekz		4
Figure 6 Foto gjendja ekz		5
Figure 7 Planvendosja.....		6
Figure 8 Planimetria.....		8
Figure 9 Detaji i shtylles se basketbollit		10
Figure 10 Plani KUSH		11

1. HYRJE

Bazuar ne Detyren e Projektimit te hartuar nga **Autoritetit Kontraktor (Bashkia Tirane) Drejtoria e Pergjithshme e Objekteve Publike (DPN3)**, nga ana jone si shoqeri projektuese **"INSTITUTI DEKLIADA ALB"sh.p.k.**, eshte pergatitur materiali i nevojshem teknik per hartimin e **Projekt – Zbatimit** te objektit: **Studim–Projektim "Mirëmbajtje e thellë në terrenet e jashtëme sportive 2023"**, per shkollat e mesme dhe 9-vjecare pjese e territorit te Bashkise Tirane.

Pjese e ketij projekti jane hapesirat e jashtme sportive te 4 shkollave te meposhtme te cilat do te trajtohen gjithmone sipas rendit:

- 1- Shkolla e mesme e pergjithshme "Partizani"
- 2- Shkolla 9 vjecare "Isa Boletini"
- 3- Shkolla 9 vjecare "Gjon Buzuku"**
- 4- Shkolla 9 vjecare "Kongresi i Manastirit"

Raportet teknike do te trajtohen te ndara per secilen shkolle, ne menyre qe te shihen qarte nderhyrjet dhe paketat.

Qellimi kryesor i ketij projekti eshte te permiresohen kushtet ne ambientet e oborrit te jashtem (te shkollave te permendura me siper), per te plotesuar pjeserisht nevojat qe kane nxenesit e ketyre shkollave, banoret e komunitetit perreth si dhe stafi, gjate proceseve mesimore dhe aktiviteteve sportive qe zhvillohen ne kete objekt shkollor. Te permiresohen kushtet e mesimdhënies, nepermjet krijimit te nje kendi te mirefillte sportiv per zhvillimin e lojrave minifutboll apo lojrave me dore, duke vendosur shtresat e tapetit me bar artificial ose multishtresat akrilike ne pershtatje me aktivitetin sportiv, duke instaluar aksesoret sportive per organizimin e aktiviteteve per lojra me dore, rrethimin e fushes se lojrave me dore ne ato pjese te perimetrit qe eshte e domosdoshme dhe ndricimin e tyre.

Punimet e shtresave dhe nen shtresave perfshijne heqjen e shtresave egzistuese dhe ndertimin e shtresave te reja duke vendosur dhe sistemin e drenazhimit poshte terrenit te fushes se mini futbollit. Aplikimi i materialeve bashkekohore dhe speciale, te pershtatshme per kryerje te aktiviteteve sportive duke mbrojtur shendetin e femijeve si dhe duke rritur pritshmerite ne arritjen e rezultateve sportive.

Krijimin e sistemit te largimit te shpejte te ujrave siperfaqesore nepermjet kanaleve te kullimit te mbuluara me zgara metalike, duke respektuar pjerresine si dhe rrjetin aktual te largimit te ujrave te shiut.

Qellimi kryesor eshte te permiresohen kushtet ne ambientet e Terrenit te jashtem sportiv ne teresine e tij dhe t'ju pergjigjen sfidave dhe nevojave qe kane perdoruesit dhe stafi gjate proceseve mesimore dhe aktiviteteve sportive qe zhvillohen ne kete objekt shkollor.

Me poshte do te trajtohet Shkolla 9 vjecare "Gjon Buzuku".

2. Shkolla 9 vjecare "Gjon Buzuku"– Gjendja ekzistuese

Vendndodhja:

Shkolla "Gjon Buzuku" eshte objekt me tre kate, i cili ndodhet ne Njesine Administrative Nr.4. Objekti eshte rikonstruktuar pjeserisht ne periudhen 2000-2018. Por, oborri i tij ka dimensione te pamjaftueshme per te konceptuar nje terren te mirefillte sportive, sipas stardateve bashkekohore. Sic citohet edhe ne detyre projektimi, referuar ankesave te prinderve si dhe duke u konsultuar me stafin mesimdhenes, eshte menduar per nje zgjidhje alternative, duke shfrytezuar nje hapesire ne pjesen ballore te oborrit, me qellim krijimin e nje kendi per minifutboll ose per lojra me dore.

Gjendja ne teresine e terrenit te jashtem sportiv:

Sic do te shihet me poshte edhe nga fotot, ne hapesiren e perparme te shkolles nuk ka nje ambjent te mirefillte per aktivitet fizik dhe mesimor. Ne shesh jane dy platforma identike betoni te ngritura rreth 10cm, te shtruara me asfalt me rere bituminoze, pakete e cila eshte e demtuar dhe jashte standartit te hapesirave sportive. Njera nga platformat perdoret per fushe basketbolli ku shihet prania e shtyllave te basketbollit (ne gjendje te mire), si edhe, tjetra perdoret per fushe minifutbolli ku jane te pranishme dy porta te vogla. Ne perimenter te ketyre fushave gjenden bordura te holla 10cm si edhe kuneta betoni te lugeta parafabrikate.

Midis ketyre dy fushave eshte nje hapesire e vogel drejtkendore e shtruar me cakell.

Ne te gjithë gjatesine e murit rrethues eshte nje rrip i gjelberuar ku jane te mbjella peme.

Ne pjesen e ngelur te hapesires se lire perpara shkolles hasim 3 lloje shtrimesh siperfaqesore: pllaka betoni, beton dhe asfalt. Pervец pllakave te cilat jane deri diku ne gjendje optimale, pjesa tjetere nuk mund te themi qe jane ne gjendje te mire. Nje tjetere problematike eshte rampa hyrese nga rruga kryesore per ne oborr te shkolles e cila eshte shume e madhe.

Largimi i ujrave te bardha behet me ane te daljeve nga muri rrethues. Pra u verejten dy vrima ne mur per largimin e ujrave ne rast piku. Ne rastet normale uji shkon drejt hapesires se gjelberuar. Ne pamje te pare siperfaqja duket e paster per nderhyrje.

Foto nga gjendja ekzistuese



Figure 1- Foto gjendja ekz.



Figure 2 Foto gjendja ekz.



Figure 3 Foto gjendja ekz



Figure 4 Foto gjendja ekz



Figure 5 Foto gjendja ekz



Figure 6 Foto gjendja ekz

3. QELLIMI DHE DETYRAT

Qellimi kryesor eshte te permiresohen kushtet ne ambientin e oborrit te pasem, per te plotesuar pjeserisht nevojat qe kane nxenesit e kesaj shkolle, banoret e komunitetit perreth si dhe stafi gjate proceseve mesimore dhe aktiviteteve sportive qe zhvillohen ne kete objekt shkollor.

Te permiresohen kushtet e mesimdhenies, nepermjet krijimit te nje kendi te mirefillte sportiv per zhvillimin e lojrave me dore, basketball dhe volejball, duke vendosur multishtresat akrilike.

Punimet e shtresave dhe nen shtresave perfshijne heqjen e shtresave egzistuese dhe ndertimin e shtresave te reja duke vendosur dhe sistemin e drenazimit ne perimetrin e fushave te lojrave me dore. Aplikimi i materialeve bashkekohore dhe speciale, te pershtatshme per kryerje te aktiviteteve sportive, duke mbrojtur shendetin e femijeve si dhe duke rritur pritshmerite ne arritjen e rezultateve sportive.

Krijimin e sistemit te largimit te shpejte te ujrave sipërfaqesore nepermjet kanaleve te kullimit, te mbuluara me zgara metalike, duke respektuar pjerrtesine si dhe rrjetin aktual te largimit te ujrave te shiut.

Sipas detyres se projektimit, vleresimi i objektit eshte bere me vizite ne terren, matje, inspektim dhe fotografim i ambienteve si dhe takim me stafin mesimdhenes duke propozuar si ne vijim punimet e domosdoshme qe duhet te kryhen:

- Krijimin e shtresave sportive per organizimin e aktiviteteve per lojra me dore
- Riformatim i shtresave te poshtme te terrenit sportiv, ne pershtatje me aktivitetin sportiv;
- Drenazhim perimetral te terrenit sportiv, sipas parametrave teknike qe kerkon shtresa amortizuese sportive;
- Instalim i aksesoreve sportive per organizimin e aktiviteteve per lojra me dore
- Rrethimin e fushes se minifutbollit ne ato pjese te perimetrin qe eshte e domosdoshme.
- Ndricimin e fushes se minifutbollit apo lojrave me dore;

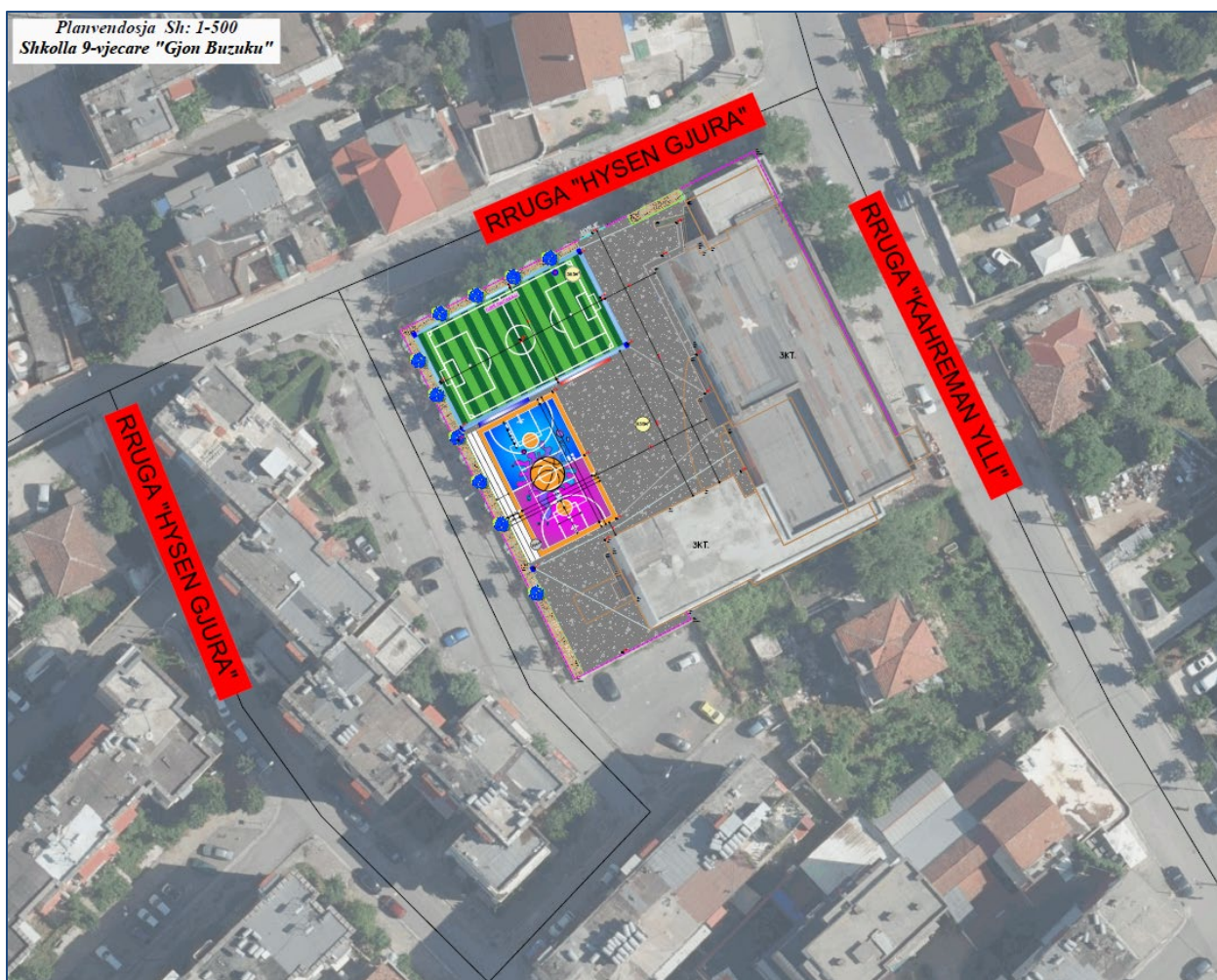


Figure 7 Planvendosja

4. PROJEKT - ZBATIM

Ne detyren e projektimit, percaktuar nga Autoriteti Kontraktor, perskruhet infrastruktura dhe situata ekzistuese e sheshit te shkolles. Bazuar ne kerkesat e tyre per zhvillimin e projektit por gjithashtu edhe inspektimet e nevojshme te kryera ne terren eshte proceduar nga ana jone me projekt-zbatimin, ku jane pergatitur te gjitha materialet e nevojshme.

4.1 Te dhena referuese

Shtresat te trupit te sheshit dhe fushave jane projektuar ne menyre qe të sigurojnë garanci, qëndrueshmëri dhe të përballojnë kapacitetet faktike dhe të perspektivës. Materialet, që do të përdoren, do të jenë sipas kushteve teknike të projektimit dhe ndërtimit.

Në përfundim sic thuhet ne detyre projektimi, projektuesi duhet të konsultohet vazhdimisht me Bashkinë Tiranë përpara fillimit të punës për projektin, ashtu si edhe gjatë të gjitha fazave të projektimit dhe zbatimit të tij dhe kjo si për garantimin e saktësisë së bazës së të dhënave, ashtu edhe për reflektimin e ndryshimeve të pritshme nga plan/studimet e përmendura më sipër.

Përveç saktësisë së të dhënave si më sipër, përpara se të fillohej puna me projektimin paraprakisht u realizua:

- ❖ Rilevimi topografik (azhornimin) e rrugëve hyrese dhe dalese;

Në zgjidhjen e projektit janë patur parasysh:

- ❖ Zgjidhja në anën Planimetrike,
- ❖ Elementet social

-Në zgjidhjen Planimetrike do te kemi parasysh krijimin e nje sheshi i cili te sherbeje per shfrytezimin nga ana e shkolles dhe nxenesve ne kohën e lire si edhe gjate ores se edukimit fizik.

-Zgjidhja Sociale, është patur parasysh ruajtja e nivelit ekzistues të pjerresise, duke mos sjellë diferenca kuote në lidhje me hyrjen ne objekt.

4.2 Vrojtimet gjeometrike dhe arkitektonike te situates ekzistuese

Gjate inspektimeve ne terren dhe matjeve topografike u pa situata ekzistuese e terrenit, gjeresise. Siperfaqja totale per sistemimin e hapesires sportive, fushes se basketbollit, sheshit te lire si edhe te hapesires se gjelberuar eshte rreth 1359m².

Pikat kryesore ku paraqitet nevoja per nderhyrje jane si me poshte:

- Fusha e futbollit
- Fusha e basketbollit
- Hapesira e lire jashte fushave
- Rrjeti i ri i kanalizimeve te ujrave te bardha

5. ELEMENTET E SHTRESAVE DHE MOBILIMIT URBAN

5.1 Paketat e sheshit

Per te shpjeguar ndarjen e llojeve te shtresave me poshte paraqesim planimetrine e pergjithshme:

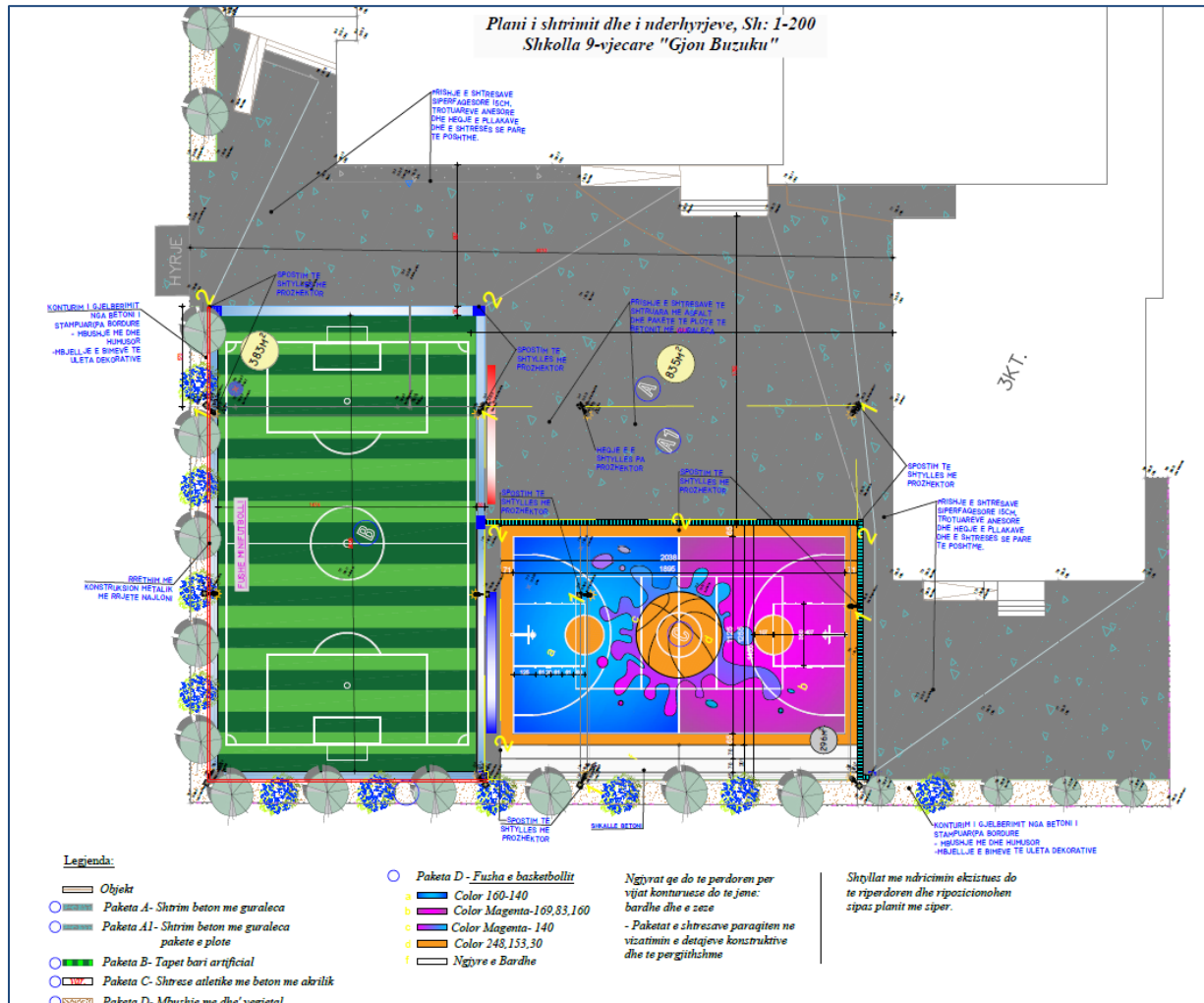


Figure 8 Planimetria

Paketa e sheshit (Paketa A):

- Beton i lare me guraleca C25/30,15cm + zgare hekuri Ø8/20cm
- Shtrese Stabilizanti 10cm
- Shtrese cakelli 15cm
- Shtresat ekzistuese

Pendenca e sheshit do te behet si ne planin e KUSH ku paraqiten drejtimi i largimit te ujrave. Te respektohen kuotat e vendosura ne plan. Ne pjesen e rampes tek hyrja do te behet mbushje me cakell per ti dhene nje ulje me te bute kalimit te automjeteve.

(Paketa B) - Fusha e Futbollit:

- Tapet bari plastik $t=5\text{cm} + 2\text{cm}$ rere gome te zeze
- Shtrese gome 5cm, "shock pad"
- Shtrese Stabilizant i imet i ngjeshur mire 10cm
- Shtrese Cakelli 15cm
- Shtrese Cakelli 20cm
- Gjeotekstil
- Shtresat ekzistuese

Pergjate anes jugore dhe lindore te fushes se futbollit (ne forme L) eshte parashikuar te ndertohet rrethim me konstruksion metalik dhe rrjete najloni me nje gjatesi prej 43m. Sic paraqitet ne detaj konstruksioni metalik do te behet me material hekur i galvanizuar dn10cm, spesori 6mm, ndersa elementet lidhes pra tubat horizontale do te jene dn3 cm. Lartesia e rrethimit do te jete 4m dhe lartesia e shtyllave kryesore 4.7m. Kolonat metalike do te vendosen cdo 2.05m, te ankoruara ne dysHEME betoni. Te kihet kujdes qe shtyllat vertikale te mbyllen me fundore te siperme ne menyre qe te mos futet uji i cili mund te rrezikoje korrozionin e shtylles.

Fusha e basketbollit (Paketa C):

Siperfaqja e shtreses se fushes se basketbollit eshte 256m².

- Shtrese zhavori lumi $t=15\text{cm}$, perhapur e ngjeshur me makineri
- Stabilizant $t=10\text{cm}$
- Struktura monolite betoni C 20/25 ($t=10\text{cm}$)
- Shtrese primer
- Shtrese akrilike elastosport 853
- Super elastocoat curf 842
- Super elastocoat fine 842
- Shtrese akrilike elastoturf fine
- Shtrese akrilike elastosport 818

Per fushen e basketbollit jane percaktuar ngjyrat si ne detajin perkates.

Pavaresisht se ne projekt jane vendosur kodet e ngjyrave, te pershtaten gjate zbatimit nga sipermarresi me miratimin e autoritetit kontraktor dhe mbikqyresit.

Shtyllat ekzistuese do te riperdoren pasi te spostohen ne vendin e caktuar. Me tej eshte menduar qe te lyhen me boje vaji rezistente per siperfaqjet metalike.

Me poshte paraqitet detaji per shtyllat e basketbollit si edhe sasia e hekurit per ato te volejbollit.

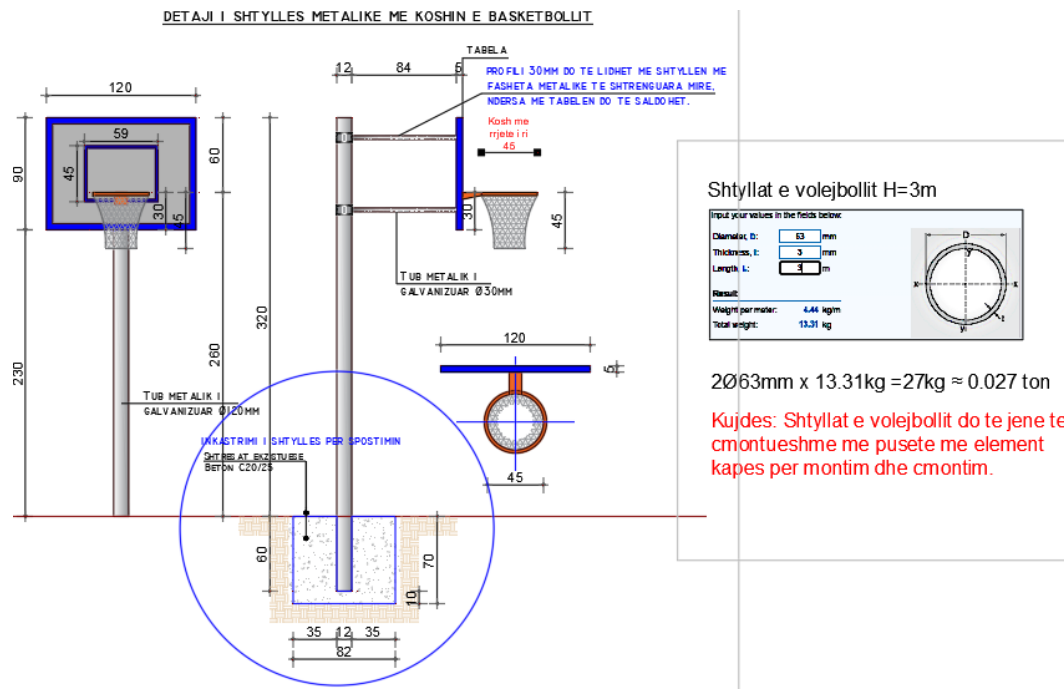
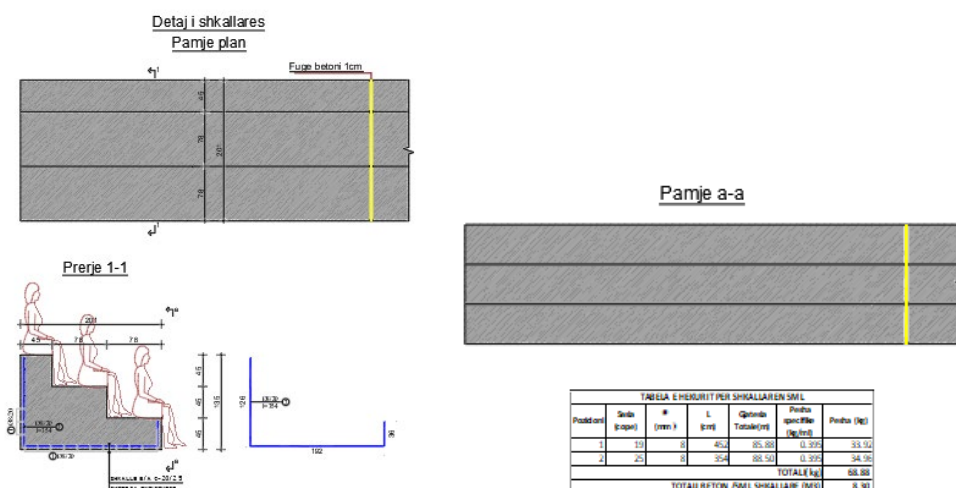


Figure 9 Detaji i shtyllës së basketbollit

Shtyllat e volejbollit do të relizohen të cmontueshme nga dyshemeja. Për inkastrimin e shtyllave gjatë përdorimit do të nevojitet të krijohet një pusete e vogël ku të inkastronhet një tub metalik me dn70mm pra pak më i madh se dn63mm dimensionin e shtyllës së volejbollit, dhe me pas ky i fundit futet në tubin më të madh. Pusetat krijohen me kapake të vegjel metalike të cilat mund të hapen kollaj.

Në dy prej rratheve të vegjel janë parashikuar të vendosen tabela shahu të pikturuara në të cilat mund të luajne fëmijet gjatë orëve të përshtatshme. Anës këtyre rratheve janë parashikuar stola betoni për qëndrimin e tyre gjatë pushimit.

Në anë të fushës së basketbollit është parashikuar një shkallare me 3kembe shkalle si në detaj.



Paketa C:

- Dhe' i paster i ngjeshur 15cm
- Shtresat ekzistues

Kjo pakete do te perdoret vetem per zonen e gjelberuar.

5.2 KUB

Kanalizimet e ujrave te bardha do te behet me ane te pendences ne drejtim te pusetave e pas shkarkojne ne rrjetin kryesor. Per kete jane vendosur 6 puseta 40x60cm me H=1m, (si ne plan), te lidhura me tub HDPE $\varnothing 160\text{mm}$ si edhe tu drenazhi $\varnothing 150\text{mm}$ te cilat shkarkojne ne rrjetin kryesor. Ne kete plan jane perdorur gjithashtu kanaleta betoni me zgare metalike te cilat lidhen me pusetat, e po ashtu kuneta betoni C20/25 te lugeta monolite.

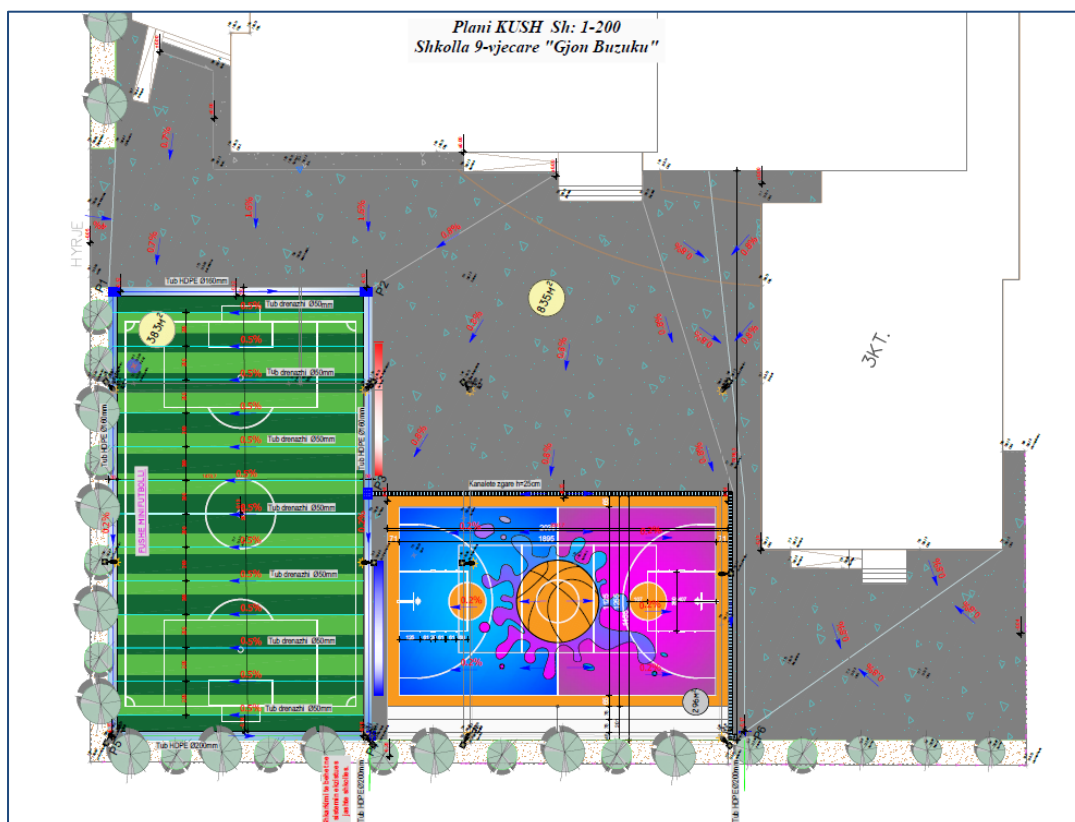
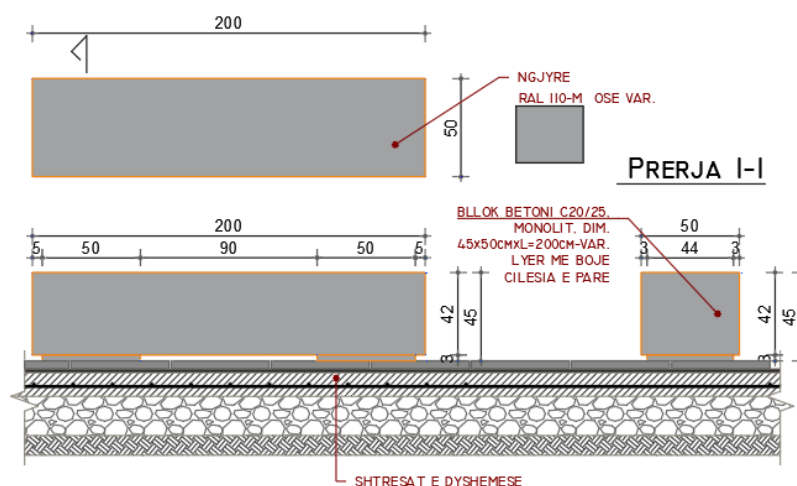


Figure 10 Plani KUSH

Persa i perket tubacionit te perdorur HDPE ne dimensione 160mm dhe 200mm. Per drenazhimin e fushes se futbollit do te perdoren tuba drenazhi $\varnothing 50\text{mm}$ cdo 2m ne forme horizontale me drejtim per nga ana lindore e fushes. Ne fund keto do te shkarkojne ne tubin HDPE $\varnothing 160\text{mm}$ te cila do te lidhen me elemente "T". Poshte shtreses drenuese eshte vendosur material gjeotekstil per kullimin e ujrave nga dherat e bazamentit. Tubi $\varnothing 160\text{mm}$ shkarkon disa here ne pusetat e vendosura te cilat me tej do te lidhen me rrjetin kryesor me tub HDPE $\varnothing 200\text{mm}$.

5.3 Mobilimi urban

Pjese e mobilimit urban jane edhe stolat e betonit te cilat paraqiten si ne detajin e meposhtem:



Stolat do te jene nga 8m secili te cilet do te sherbejne si forme stolash kur do te luhet ndeshje dhe do te ndahen skuadrat. Ne anen e gjelberimit do te kete shkriftosje te dheut ekzistues, ushqim me dhe vegjetal si edhe spostimin e 3 pemeve per krijimin e pistes se vrapit. Situata e spostimit te shihet ne vend, e ne rast se nuk ka mundsi per spostim, te hiqen.

6. Ndricimi

Me sa u vu re gjate inspektimit ne terren ekzistojne 12 shtylla dhe 11 prozhektore te cilet dukeshin ne funksion. Per kete arsye eshte menduar qe te riperdoren te gjithë prozhektoret ne dy fushat e reja. Nga 11 shtylla vetem 6 prej tyre nevojitet te spostohen pasi pjesa tjetere eshte ne rregull. Nga keto 6 ndricues do te pozicionohen ne fushen e futbollit dhe 5 ne fushen e basketbollit (sipas planit).

7. Permbledhje mbi Projekt – Zbatimin

Projekt zbatimi i hapësirave sportive te shkolles 9-vjecare "Gjon Buzuku" eshte realizuar ne baze te kerkesave te autoritetit kontraktor gjithashtu duke iu referuar idese se projektit fillestar. Per projektimin dhe zgjedhjen e materialeve te perdorura sportive jane marre parasysh gjithë standartet ne fuqi per keto hapësira specifike. Per cdo ndryshim qe mund te sjelle zbatimi dhe gjendja faktike, te konsultohet nga sipermarresi me auoritetin kontraktor dhe mbikqyresin.


 Dekliada
INSTITUTE

"INSTITUTI DEKLIADA ALB" sh.p.k
Perfaqesues Ligjor
Ing. Devis HASALAMI