

Data 10.10.2023

PROCESVERBAL – Tipi i kontratës - Mall

**PËR ARGUMENTIMIN DHE MIRATIMIN E SPECIFIKIMEVE TEKNIKE DHE
KRITEREVE PËR KUALIFIKIM**

(Ky procesverbal është për efekt publikimi bashkë me dokumentet e tenderit)

OBJEKTI I PROCEDURËS:

“Unifikimi i Sistemeve të Monitorimit me Kamera të shesheve, Terminaleve”

KODI PËRKATËS NË FJALORIN E PËRBASHKËT TË PROKURIMIT (CPV):

Pajisje audio-vizuale 32321200-1

Kamera 38651000-3

Servera 48820000-2

VLERA E FONDIT LIMIT:

8,260,773 (tetë milion e dyqind e gjashtëdhjetë mijë e shtatëqind e shtatëdhjetë e tre) **Lekë pa TVSH**

Në bazë të nenit 21, pika 2, të Ligjit nr.162/2020 “Për prokurimin publik”, nenit 2, pika 2/c dhe nenit 78, pika 2, të VKM nr. 285, datë 19.05.2021 “Për miratimin e rregullave të prokurimit publik”, autoriteti/enti kontraktor _____ ka hartuar procesverbalin për argumentimin dhe miratimin e specifikimeve teknike dhe kriterëve për kualifikim për procedurën e sipërcituar, me përmbajtjen si më poshtë:

I. KRITERET E VEÇANTA TË KUALIFIKIMIT

1. Kandidati/ofertuesi duhet të dorëzojë:

a. Sigurim oferte, sipas Shtojcës 4

b. Formulari përmbledhës i vetdeklarimit 9

Argumentimi: Kërkesat e mësipërme bazohen në nenet 76, 82 dhe 83 të LPP, nenit 26, të VKM nr. 285, datë 19.05.2021 “Për miratimin e rregullave të prokurimit publik”.

2. Kandidati/Ofertuesi duhet të dorëzojë:

2.1. Përshtatshmëria për të kryer veprimtarinë profesionale (nëse është e aplikueshme):

Argumentimi: Kërkesa e mësipërme bazohet në nenin 77, pika 1/a dhe 2, të LPP, nenit 40, pika 5, të VKM nr. 285, datë 19.05.2021 ”Për miratimin e rregullave të prokurimit publik”, si dhe nenit

(Shënim: përcaktoni nëse është rasti, aktin konkret ligjor ose nënligjor që parashikon plotësimin e ndonjë kërkesë specifike për ushtrimin e veprimtarisë profesionale që lidhet me objektin e prokurimit).

2.2. Kapaciteti ekonomik dhe financiar:

2.2.1 Kopje të deklaratave të xhiros mesatare vjetore, të realizuar nga Operatori Ekonomik ofertues për vitin 2022 lëshuar nga Administrata Tatimore, me vlerë jo më të vogël se 20% e vlerës së përlogaritur të fondit limit që prokurohet. Në rastin e bashkimit të operatorëve ekonomikë ky kriter plotësohet nga secili anëtar i bashkimit në raport me përqindjen dhe/ose kushtet e pjesëmarrjes së tyre në bashkim.

Argumentimi: Kërkesa e mësipërme është përcaktuar bazuar në vlerën e fondit limit të kësaj procedure, si dhe bazuar në nenin 77, pika 3, e LPP, si dhe nenin 43, të VKM nr. 285, datë 19.05.2021 “Për miratimin e rregullave të prokurimit publik”.

Përcaktimi i vlerës së kërkuar argumentohet si më poshtë:

Vlera e xhiros së kërkuar është vendosur duke pasur në konsideratë objektin e kontratës, natyrën dhe volumin e saj. Vlera e xhiros është vendosur që t’i shërbejnë autoritetit kontraktor për njohjen e gjendjes dhe kapaciteteve të operatorëve ekonomikë, të cilët, nëpërmjet dokumentacionit të paraqitur duhet të vërtetojnë se zotërojnë kapacitetet e nevojshme, gjithçka në funksion të realizimit me sukses të kontratës.

2.3.1. Operatori ekonomik duhet të paraqesë dëshmi për furnizimet e mëparshme të ngjashme, të kryera gjatë tre viteve të fundit nga data e shpalljes së njoftimit të kontratës, në një vlerë jo më të vogël se 20 % të vlerës së fondit të limit të kësaj kontrate (apo shumatores së fondit limit të loteve, nëse kontrata është e ndarë në lote dhe ofertohe për më shumë se një lot).

Për të vërtetuar përvojën e mëparshme të ngjashme, operatorët ekonomikë duhet të paraqesin dëshmitë e mëposhtme:

- Për përvojën e mëparshme të realizuar me sektorin publik, operatori ekonomik duhet të paraqesë vërtetime të lëshuara nga një ent publik për përmbushjen me sukses të kontratës, ku të shënohen vlera, afati i përfundimit të kontratës ose/dhe fatura tatimore të shitjes, të plotësuara sipas kërkesave të legjislacionit në fuqi, ku shënohen datat, shumat dhe sasi të mallrave të furnizuara,
- Për përvojën e mëparshme të realizuar me sektorin privat, operatori ekonomik duhet të paraqesë fatura tatimore të shitjes, të plotësuara sipas kërkesave të legjislacionit në fuqi, dhe të deklaruara në organet tatimore, ku shënohen datat, shumat dhe sasi të mallrave të furnizuara.

Argumentimi: Kërkesa e mësipërme është përcaktuar bazuar në nenin 77 të ligjit nr. 162, datë 23.12.2020 “Për prokurimin publik” dhe nenit 40, pika 4 (ose në rastin e procedurave të thjeshtuara në nenin 55, pika 4/b), të VKM nr. 285, datë 19.05.2021 “Për miratimin e Rregullave të Prokurimit Publik”. Me anë të këtij kriteri kërkohet që operatorët ekonomikë të dëshmojnë që kanë përvojën e nevojshme për të zbatuar kontratën, prandaj është kërkuar që furnizimet e mëparshme të ngjashme të jenë në vlerën jo më të vogël se 20 % të vlerës së fondit të limit, që është brenda vlerës kufi të përcaktuar në nenin e sipërcituar.

Përcaktimi i vlerës së kërkuar për kontratat e ngjashme argumentohet si më poshtë:

Argumentimi: Ky kriter u vendos në përputhje me pikën 4 të nenit 77 të Ligjit nr. 162/2020, “Per Prokurimin Publik”, në të cilin gjejmë të përcaktuar se: 4. Në lidhje me aftësitë teknike dhe profesionale, autoritetet ose entet kontraktore mund të vendosin kërkesa që garantojnë se operatorët ekonomikë zotërojnë burimet e nevojshme njerëzore e teknike, si dhe përvojën e nevojshme për të zbatuar kontratën sipas një standardi të përshtatshëm cilësie. Autoritetet ose entet kontraktore, në veçanti, mund të kërkojnë që operatorët ekonomikë të kenë një nivel të mjaftueshëm përvojë që vërtetohet nga referenca të përshtatshme nga kontratat e zbatuara në të shkuarën. Aftësia profesionale e operatorëve ekonomikë për të ofruar shërbimin, punën, mallin vlerësohet në lidhje me aftësitë organizative, reputacionin dhe besueshmërinë, përvojën e duhur, si dhe personelin e nevojshëm për të zbatuar kontratën, siç është përshkruar nga autoriteti ose enti kontraktor në njoftimin e objektit të kontratës; si dhe nenit 41 të VKM nr 285 date 19.05.2021 “Per Miratimin e Rregullave të Prokurimit Publik”, në të cilin është përcaktuar se: [...]3. Për të provuar përvojën e mëparshme, autoriteti/enti kontraktor kërkon dëshmi për realizimin me sukses të një ose disa kontratave për shërbimet e mëparshme, të ngjashme, të kryera gjatë tre viteve të fundit. Në çdo rast, vlera e kërkuar duhet të jetë në një vlerë jo më të madhe se 40% të vlerës së përlllogaritur të kontratës që prokurohet dhe që është realizuar gjatë tre viteve të fundit, nga data e shpalljes së njoftimit të kontratës. Autoriteti/enti kontraktor si dëshmi për përvojën e mëparshme, kërkon vërtetime të lëshuara nga një ent publik për përmbushjen me sukses të kontratës, ku të shënohen vlera, afati i përfundimit të kontratës, ose/dhe faturave tatimore të shitjes, të plotësuara sipas kërkesave të legjislacionit në fuqi, ku shënohen datat, shumat dhe shërbimet e realizuara. Në rastin e përvojës së mëparshme të realizuar me sektorin privat, si dëshmi pranohen vetëm fatura tatimore të shitjes, të plotësuara sipas kërkesave të legjislacionit në fuqi, dhe të deklaruara në organet tatimore, ku shënohen datat, shumat dhe shërbimet e realizuara. Në rastin e procedurave të prokurimit “Shërbim konsulence”, si përvojë e mëparshme për shërbimet e ngjashme me

objektin e prokurimit do të njihen dhe/ose shërbimet e ngjashme me fushat përkatëse të ekspertizës, pjesë e objektit të prokurimit.

Vendosja e këtij kriteri behet me qëllim krijim e bindjes tek Autoriteti Kontraktor, për aftësinë teknike të OE ofertues, nëpërmjet përvajave të duhura, që janë në përputhje me natyrën e objektit të prokurimit dhe që ka aftësinë e duhur për zbatimin e kontratës sic është parashikuar nga AK.

Përcaktimi i vlerës së kërkuar për kontratat e ngjashme argumentohet si më poshtë: Kërkesa e mësipërme është përcaktuar bazuar në nenin 77 të ligjit nr.162, datë 23.12.2020 “Për prokurimin publik” nenit 41 të VKM nr 285 datë 19.05.2021 “Për Miratimin e Rregullave të Prokurimit Publik”. Me anë të këtij kriteri kërkohet që operatorët ekonomikë të dëshmojnë që kanë përvojën e nevojshme për të zbatuar kontratën, prandaj është kërkuar që furnizimet e mëparshme të ngjashme të jenë në vlerën jo më të vogël se 20 % të vlerës së fondit limit, që është brenda vlerës kufi të përcaktuar në nenin e sipërcituar

2.3.2. Në rast se operatori ekonomik ofertues nuk është prodhues i pajisjeve, ai duhet të paraqesë autorizim nga prodhuesi për të gjitha produktet e ofertuara, objekt prokurimi. Autorizimi duhet të përmbajë të dhëna të plota të prodhuesit / distributorit si: telefon, fax, e-mail, website kjo e nevojshme për Autoritetin Kontraktor në rast verifikimi nga ana e tij.

Argumentimi: Kërkesa e mësipërme është përcaktuar bazuar në ligjin nr. 162/2020, neni 73 datë 23.12.2020 “Për Prokurimin Publik”, VKM nr.285, datë 19.05.2021 “Për Miratimin e Rregullave të Prokurimit Publik” si dhe me rekomandimin e APP, datë 20.03.2018, prot 3341/1

Njësia e prokurimit gjykon se kriteri i përcaktuar nga autoriteti kontraktor mbi paraqitjen e Autorizimit të Prodhuesi ose nga Distributori i Autorizuar nga Prodhuesi është në përputhje dhe i lidhur ngushtë me objektin e kontratës si dhe në përputhje me dispozitat ligjore të sipërcituara. Autoriteti Kontraktor duke qenë se është përfitues direkt i kontratës objekt prokurimi, është në të drejtën e tij të garantohet se operatorët ekonomikë pjesëmarrës dëshmojnë origjinalitetin e mallrave të furnizuara, e rrjedhimisht mund t’u kërkojë ofertuesve të paraqesin dokumentacion lidhur me origjinën e mallrave të lëshuara direkt nga prodhuesi.

Pra nëpërmjet vendosjes së kriterit të sipërpërmendur AK garantohet dhe fiton siguri se operatori ekonomik kontraktues do të furnizojë dhe do të përmbushë kontratën me sukses.

2.3.3. Në mënyrë që të krahasohet pajtueshmëria me specifikimet teknike dhe standartet e kërkuara, operatori ekonomik ofertues duhet të paraqesë katalogun/ët ose fragmente të katalogut/ëve e prodhuesit/ve për të gjithë produktet në të cilët të tregohen dhe të specifikohen qartë materialet që do të ofrohen. Këto katalogë/ fragmente duhet të jenë të përkthyer në gjuhën shqipe dhe të noterizuara.

Argumentimi: Ky kriter është menduar për të dhënë sigurinë AK që OE ofertues do të paraqesë mallra, të cilët përmbushin kërkesat e specifikimeve teknike dhe janë në përputhje me to. Kriteri i kërkuar në lidhje me katalogun e prodhuesit/prodhuesve, është vendosur në përputhje me pikën 6/b, të Nenit 40, të VKM Nr. 285, datë 19.05.2021 “Për miratimin e rregullave të prokurimit publik”.

2.3.4. Operatori ekonomik ofertues duhet të jetë i Çertifikuar sipas standarteve ISO të lëshuara nga organizmat e vlerësimit të konformitetit të cilat janë të akredituara nga DPA ose nga organizmat ndërkombëtare akreditues të njohur nga Republika e Shqipërisë, konkretisht:

- Çertifikatë cilësie sipas standartit ISO 9001:2015, ose ekuivalente me to.
- Çertifikatë cilësie sipas standartit ISO 14001:2015, ose ekuivalente me to,
- Çertifikatë cilësie sipas standartit ISO 45001:2018, ose ekuivalente me to,

Në rastet e bashkimit të operatorëve ekonomikë, çdo anëtar i grupit duhet të dorëzojnë keto çertifikata në përputhje me zërat që ka marrë përsipër të kryejë.

Argumentimi: Kërkesa e mësipërme është përcaktuar bazuar në nenin 79 të ligjit nr.162/2020, date 23.12.2020 “Për Prokurimin Publik”, si dhe bazuar në nenin 44 të VKM nr. 285, date 19.05.2021 “Për miratimin e Rregullave të Prokurimit Publik”

Me anë të këtij kriteri kërkohet që operatorët ekonomikë pjesëmarrës të dëshmojnë i plotësojnë kërkesat e cilësisë për mallrat që do të furnizohen, rrjedhimisht është e drejtë e AK t’u kërkojë ofertuesve të paraqesin çertifikata të lëshuara nga organe të pavarura të njohura nga Sistemet Standartizimit Kombëtar ose Ndërkombëtar.

Me anë të këtij kriteri kërkohet që operatorët ekonomikë pjesëmarrës të dëshmojnë i plotësojnë kërkesat e cilësisë, rrjedhimisht është e drejta e AK t’u kërkojë ofertuesve të paraqesin çertifikata të lëshuara nga organe të pavarura të njohura nga Sistemet e Standartizimit Kombëtar ose Ndërkombëtar.

ISO 9001:2015 parashikon një tërësi rregullash që garantojnë një bazë rreziku parandalues ndaj cilësisë e cila mbulon një game të gjerë të çështjeve ku përfshihen: angazhimi i lartë I menaxhimit për cilësinë nga furnizuesi, fokusin e klientit, përshtatshmërinë e burimeve të tij kompetencën/profesionalizmin e punonjësve, procesi i menxhimit (për prodhim, ofrimin të shërbimeve dhe proceset mbështetëse e administrative), planifikimin e cilësisë, dizenjimi i produkteve dhe shërbimet që ofron, garantimin e një procesi cilësor të furnizimit, sigurimin e konformitetit për mallrat dhe shërbimet, proceset e tij për të zgjidhur ankesat e konsumatorëve, vperime korigjuese dhe një kërkesë për të nxitur përmirësimin. Kjo kërkesë, dëshmon se mbajtësi I saj garanton standartet ndërkombëtare të menaxhimit të cilësisë së ushtrimit të aktivitetit tregtar të tij.

ISO 14001 specifikon kërkesat e përgjithshme për ngritjen e një sistemi të menaxhimit mjedisor në një kompani. Ai fokusohet në njohjen e të gjitha aspekteve mjedisore dhe menaxhimit efektiv të pasojave të aktivitetit të një kompanie duke i mundur asaj të përmirësojë ndikimin e performancës së përgjithshme mjedisore të kompanisë. Një organizatë mund të marrë dhe të aplikojë certifikimin ISO 14001, pavarësisht nga madhësia ose qëllimi i tij. Sistemet e menaxhimit mjedisor të bazuara në ISO 14001 ofrojnë mundësinë për të identifikuar, vlerësuar dhe menaxhuar aspektet mjedisore të një organizate me qëllim:

- *Parandalimi i dëmtimit të mjedisit;*
-

- Vlerësimi i aspekteve mjedisore;
- Rritja e performancës mjedisore;
- Respektimi i ligjeve;
- Ruajtja e burimeve natyrore dhe reduktimi i kostos;
- Përmirësimi i imazhit të kompanisë;
- Përmirësimi i komunikimin me figurat e autoritetit.

ISO 45001:2018 specifikon kërkesat për një sistem të menaxhimit të shëndetit dhe sigurisë në punë (OH&S) dhe jep udhëzime për përdorimin e tij, për t'u mundësuar organizatave të ofrojnë vende pune të sigurt dhe të shëndetshme duke parandaluar dëmtimet dhe shëndetin e lidhur me punën, si dhe duke përmirësuar në mënyrë proaktive. performanca e tij OH&S.

ISO 45001:2018 është i zbatueshëm për çdo organizatë që dëshiron të krijojë, zbatojë dhe mirëmbajë një sistem të menaxhimit të OH&S për të përmirësuar shëndetin dhe sigurinë në punë, për të eliminuar rreziqet dhe për të minimizuar rreziqet e OH&S (përfshirë mangësitë e sistemit), për të përfutur nga mundësitë e OH&S dhe për të adresuar menaxhimin e OH&S mospërputhjet e sistemit që lidhen me aktivitetet e tij.

ISO 45001:2018 ndihmon një organizatë për të arritur rezultatet e synuara të sistemit të saj të menaxhimit OH&S. Në përputhje me politikën OH&S të organizatës, rezultatet e synuara të një sistemi menaxhimi të OH&S përfshijnë:

- a) përmirësim i vazhdueshëm i performancës së OH&S;
- b) plotësimin e kërkesave ligjore dhe kërkesave të tjera;
- c) arritjen e objektivave të SH&S.

ISO 45001:2018 është i zbatueshëm për çdo organizatë pavarësisht nga madhësia, lloji dhe aktivitetet e saj. Është i zbatueshëm për rreziqet e OH&S nën kontrollin e organizatës, duke marrë parasysh faktorë të tillë si konteksti në të cilin organizata vepron dhe nevojat dhe pritshmëritë e punonjësve të saj dhe palëve të tjera të interesuara.

ISO 45001:2018 nuk përcakton kritere specifike për performancën e OH&S, as nuk është urdhëruar për hartimin e një sistemi menaxhimi OH&S.

ISO 45001:2018 i mundëson një organizatë, nëpërmjet sistemit të saj të menaxhimit të OH&S, të integrojë aspekte të tjera të shëndetit dhe sigurisë, të tilla si mirëqenia/mirëqenia e punëtorëve.

ISO 45001:2018 nuk trajton çështje të tilla si siguria e produktit, dëmtimi i pronës ose ndikimet mjedisore, përtej rreziqeve për punëtorët dhe palët e tjera të interesuara.

ISO 45001:2018 mund të përdoret tërësisht ose pjesërisht për të përmirësuar sistematikisht menaxhimin e shëndetit dhe sigurisë në punë. Megjithatë, pretendimet e konformitetit me këtë dokument nuk janë të pranueshme nëse të gjitha kërkesat e tij nuk janë përfshirë në sistemin e menaxhimit të OH&S të një organizate dhe përmbushen pa përjashtim.

2.3.5. Operatorët ekonomikë duhet të disponojnë një punësim mesatar i të paktën 13 (trembëdhjetë) personave të siguruar për 3 muajt e fundit. Për këtë ofertuesi duhet të paraqesë:

- a. Vërtetim të lëshuar nga Administrata Tatimore, ku të specifikohet numri i punonjësve për secilin nga muajt e kërkuar;
- b. Listë pagesat e punonjësve sipas formatit që kërkohet nga legjislacioni në fuqi.

Shenim: Kjo kerkese permbushet nepermjet paraqitjes nga operatorët ekonomik te formularit permbledhes te vetedeklarimit sipas shtojces 8 te DST-se dhe dokumentacioni i kerkuar duhet te paraqitet nga ofertuesi i kualifikuar, i pari perpara publikimit te njoftimit te fituesit.

Argumentim: Në bazë të pikës 4, të nenit të 77, të ligjit nr. 162, datë 23.12.2020 “Për prokurimin publik” dhe nenit 40, pika 5/c, të VKM nr. 285, datë 19.05.2021, “Për miratimin e Rregullave të Prokurimit Publik”, me anë të këtij kriteri kërkohet që operatorët ekonomikë të dëshmojnë që kanë fuqinë punëtore të nevojshme për ekzekutimin e objektit të prokurimit, që ka në dispozicion apo që mund t’i vihen në dispozicion operatorit ekonomik për të përmbushur kontratën.

Numri i përcaktuar i punonjësve është përlllogaritur si më poshtë:

Për përcaktimin e fuqisë punëtore minimale të kërkuar argumentojmë se jemi bazuar në specifikimet teknike të procedurës së prokurimit si dhe në volumin e punës të kësaj të fundit.

Numri i punonjësve të siguruar minimalisht për 3 (tre) muajt e fundit, tregon besueshmëri për autoritetin. Deklarimi dhe regjistrimi i punonjësve në regjistrin e sigurimeve është një detyrim ligjor i punëdhënësit e parashikuar nga Kodi i Punës, për rrjedhojë çdo dëshmi me këtë kohështrirje është dokument vërtetues për qëndrueshmërinë e të punësuarve dhe përvojën e tyre, për sa kohë që ato janë në përpjesëtim me natyrën dhe përmasat e kontratës. Punësimi i një numri të caktuar, si një nga kërkesat themelore të kualifikimit, përveç besueshmërisë së operatorëve ekonomik, përpiqet të kufizojë edhe problematikat sociale dhe shmangien e informalitetit në tregun e punës, po ashtu është një tregues i kualifikimit dhe eksperiencës që duhet të ketë kjo kategori e punonjësve.

2.3.6. Operatori Ekonomik duhet te kete pjese te stafit teknik te shoqerise si me poshte:

- a. 8 (tetë) teknikë montimi kamerash të pajisur me çertifikatën e kualifikimit teknik.
- b. 2 inxhinier elektronik dhe/ose elektrik

-Për stafin e mësipërm Operatori ekonomik duhet të paraqesë dokumentacionin si më poshtë:

- a) Kontratë pune e vlefshme,
- b) Diploma Universitare si dhe
- c) Të figurojnë ne listëepagesat e kompanisë minimalisht për 3 muajt e fundit.

Shenim: Kjo kerkese permbushet nepermjet paraqitjes nga operatorët ekonomik te formularit permbledhes te vetedeklarimit sipas shtojces 8 te DST-se dhe dokumentacioni i kerkuar duhet te paraqitet nga ofertuesi i kualifikuar, i pari perpara publikimit te njoftimit te fituesit.

Argumentimi: Në bazë të pikës 4, të nenit të 77, të ligjit nr. 162, datë 23.12.2020 “Për prokurimin publik” dhe nenit 39, pika 6/c), të VKM nr.285, datë 19.05.2021 “Për miratimin e Rregullave të Prokurimit Publik”, me anë të këtij kriteri kërkohet që operatorët ekonomikë të dëshmojnë që kanë personelin e nevojshëm të kualifikuar për realizimin me sukses të kontratës. Kriteri për stafin, lidhet ngushtësisht me objektin e kontratës. Nevoja për inxhinierët në objekt është e diktuar nga përvoja dhe legjislacioni për punimet. Mungesa e këtij stafi pothuajse në çdo rast rezulton në realizim jashtë afatit, jashtë normave dhe me cilësi të dobët të objekteve. Numri i stafit kryesor teknik si numri i inxhinierëve, është përcaktuar nga pikëpamja e natyrës teknike të kontratës me qëllimin për të patur një rezultat sa më të mirë në mbarëvajtjen dhe zbatimin e punimeve. Operatorët ekonomikë duhet të vërtetojnë se zotërojnë kualifikimet e nevojshme teknike, profesionale, kapacitetet organizative, reputacionin dhe besueshmërinë, përvojën e duhur, si dhe personelin e nevojshëm, për të zbatuar kontratën. Tekniket e montimit të kamerave të çertifkuar garantojnë kryerjen e punimeve dhe konfigurimeve sipas standartit të gjithë sasisë së kamerave dhe pajisjeve regjistruese në secilin sheshparkim, parkim nëntokësor apo terminal autobuzash nën administrimin e Tirana Parking.

2.3.7. Në mënyrë që të kryhen instalimet e kamerave në lartësi të shtyllave elektrike ose të ndriçimit, O.E nevojitet të disponojë në pronësi ose me qira

a) Vinç me kosh – 1 copë

Për të dëshmuar sa më sipër, duhet të shoqërohet me dokumentacionin e mëposhtëm:

- Për mjetet që shënohen në regjistra publikë, kur janë në pronësi, duhet të paraqitet dokumentacioni që verteton pronësinë e mjetit:- çertifikatën e pronësisë; -leja e qarkullimit; -çertifikatën e kontrollit teknik; siguracionin; leja e transportit që lëshohet nga njësi vendore dhe fotot përkatëse;
Ndërsa për mjete të marra me qira krahas dokumentacionit të mesiperm, duhet të paraqitet edhe kontrata e qirase e cila duhet të përfshijë objektin përkatës dhe duhet të jetë e vlefshme për të gjithë periudhën deri në përfundimin e plotë të punimeve.
- Për mjetet që nuk shënohen në regjistra publikë, kur janë në pronësi, duhet të paraqitet kontrata e blerjes ose fatura e zhdoganimit ose fatura tatimore përkatëse, fotot, ndërsa për mjete të marra me qira krahas dokumentacionit të mesiperm, duhet të paraqitet edhe kontrata e qirase e cila duhet të përfshijë objektin përkatës dhe duhet të jetë e vlefshme për të gjithë periudhën deri në përfundimin e plotë të punimeve.
- Operatori ekonomik duhet të paraqesë foto për mjetin e deklaruar ku të jetë e dukshme dhe targa e mjetit.

Shenim: Kjo kërkesë përmbushet nepermjet paraqitjes nga operatorët ekonomik të formularit përmbledhës të vetedeklarimit sipas shtojcës 8 të DST-se dhe dokumentacioni i kërkuar duhet të paraqitet nga ofertuesi i kualifikuar, i pari përpara publikimit të njoftimit të fituesit.

Argumentimi: Në bazë të pikës 4, të nenit të 77, të ligjit nr. 162, datë 23.12.2020 “Për prokurimin publik” dhe nenit 39, pika 6/ç dhe 6/d, të VKM nr. 285, datë 19.05.2021 “Për miratimin e Rregullave të Prokurimit Publik”, me anë të këtij kriteri kërkohet që operatorët ekonomikë të dëshmojnë që kanë fuqinë minimale punëtore, të nevojshme për ekzekutimin e objektit të prokurimit, si dhe mjetet e pajisjet teknike, të nevojshme për ekzekutimin e objektit të prokurimit, që ka në dispozicion apo që mund t’i vihen në dispozicion operatorit ekonomik për të përmbushur kontratën.

Për të përcaktuar numrin e mjeteve/makinerive të nevojshme për realizimin e kontratës, janë hartuar analizat teknike, sipas legjislacionit të fushës bazuar në VKM nr. 629, datë 15.7.2015 “Për miratimin e manualeve teknike të çmimeve të punimeve të ndërtimit dhe të analizave teknike të tyre” (Ndryshuar me VKM nr. 631, datë 26.10.2018).

II. Argumentimi i specifikimeve teknike

Si pasojë e detyrimit ligjor bazuar në Ligjin. Nr. 19/2016, “Për masat shitesë të sigurisë publike”, për të përfocuar sigurinë në sheshparkimet, parkimet nëntokësore dhe terminaleve të autobuzave nën administrimin e Tirana Parking, duke garantuar mirëqenien dhe sigurinë e qytetarëve të shumtë të cilët shfrytëzojnë këto hapësira parkimi, është hartuar projekti dhe specifikimet e mëposhtme për furnizimin dhe instalimin e një sistemi survejimi unik CCTV.

Pikat e këtij propozimi qëndrojnë në:

- Konceptimin e Zgjidhjes - Modulare dhe lehtësisht e zbatueshme
- Zgjidhja Teknike – Shërbim me Performancë të lartë 24/7/365
- Vlerat e Projektit – Inovacion, integrim dhe jetëgjatësi

Zgjidhja do të pasurojë dhe plotësojë boshllëqet jo vetëm në drejtim të sigurisë si dhe kontrollit të cilësisë së shërbimit të parkimit, por edhe në drejtim të zgjerimit të infrastrukturës, e cila do të mund të integrojë në të ardhmen edhe shërbime të tjera.

Përshkrimi i Kërkesave

Sipas studimit të të dhënave për sheshparkimet dhe terminalët duhet të forcohen masat e sigurisë në të gjitha hapësirat e tyre.

Për këtë qëllim kriteret e mëposhtme janë përdorur për hartimin e këtij propozimi.

Kjo do të thotë se duhet të instalohet një sistem i qendëruar me cilësi të lartë dhe i administrueshëm, që të funksionojë 24 orë në ditë, 7 ditë në javë dhe 365 ditë të vitit.

Qëllimi është të projektohet dhe zbatohet një shërbim survejimi të administrueshëm dhe cilësi të lartë, që të përmbushë këto kriteret.

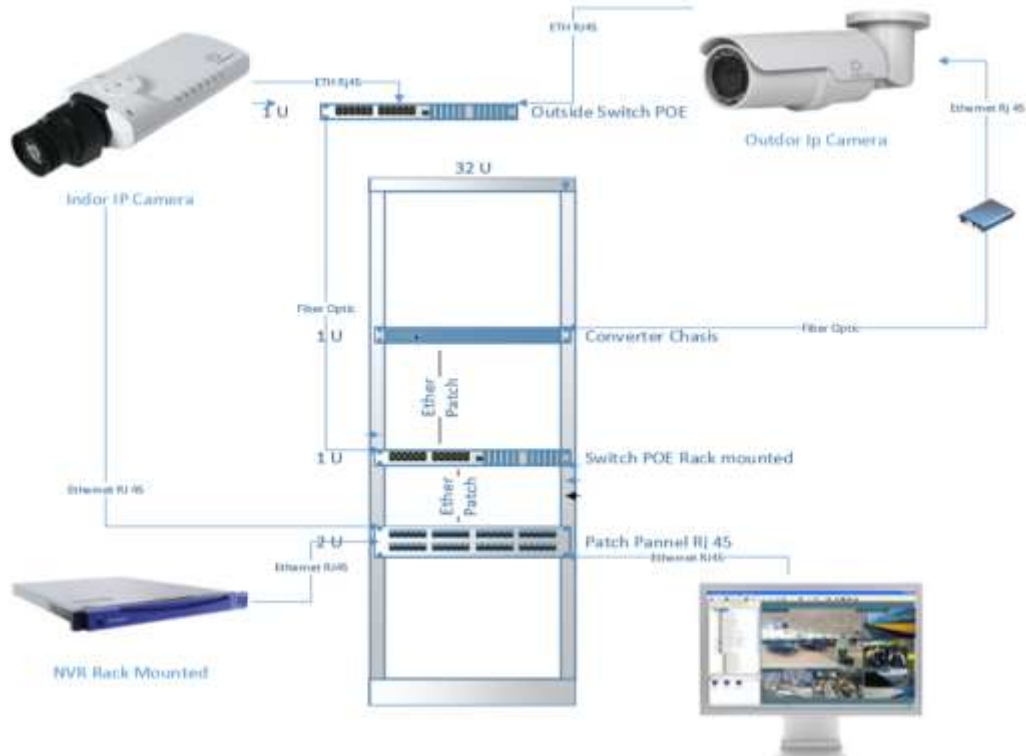
Projekti do të realizojë dhe mundësojë objektivat e mëposhtme:

- Sigurimin fizik në ambientet publike dhe hapësirat e sheshparkimeve dhe terminaleve
- Ndaloje vjedhjet dhe dëmtimet materiale në këto ambiente
- Detektimin e aktiviteteve të pa autorizuara dhe të dyshimta
- Parandalimin e praktikave dashakeqe
- Sinjalizimin, dokumentimin dhe raportimet e nevojshme për organet ligjzbatuese
- Ndihmesë në zbatimin e procedurave të sigurisë
- Detektimin dhe parandalimin e incidenteve për sigurinë e qytetarëve
- Monitorimin e punës së inspektorëve në sheshparkim dhe terminal dhe zbatimin e Kodit të Etikës dhe Rregullores së Brendshme të Institucionit.

Zgjidhja e propozuar

Zgjidhja jonë do të konsistojë në komponentet e mëposhtëm:

- Sistemi CCTV
- Pajset e LAN/WAN
- Software dhe Programe
- Lidhja dhe Komunikimi
- Power Backup System



Propozimi Teknik

Sistemi do të jetë i bazuar mbi kriteret e përgjithshme si më poshtë:
Kamera CCTV.

- Me teknologji dhe ndjeshmëri të lartë ndaj dritës dhe lëvizjeve, etj
- Kamerat do të kenë aftësi për të punuar në spektrin e dukshëm dhe Infrared (IR)
- Plan i mirëstudiuar për vendosjen e kamerave që do të garantojë mbulim maksimal dhe numër minimal të tyre.

Zgjidhja do të përmbushë dhe tejkalojë kërkesat për Shpërndarjen dhe Regjistrimin Video.

- Sistemi i Menaxhimit Video dhe Paisjet e Survejimit do të jenë të gjitha të afta për të komunikuar IP dhe WEB.
- Sistemi i menaxhimit duhet të jetë i qendëruar dhe të ketë opsione konfigurimi për të gjitha grupet e kamerave të sheshparkimeve dhe terminaleve në një ndërfaqe.
- Pamjet filmike duhet të ruhen në një afat minimal prej 1 muaji kalendarik.
- Optimizimi i kapaciteteve ruajtëse, sikurse kompresimi për shfrytëzimin maksimal të burimeve në rrjet do të jetë një tjetër kriter i rëndësishëm në zbatimin e këtij projekti.
- Komprimim i cilësisë së lartë Video do të garantohet nga standartet - H 265, Mpeg4, MJpeg etj.
- Kontrollin individual të kamerave

Pajisjet e sistemit të kamerave duhet të instalohen në pikat e më poshtme:

Nr.	Sheshparkimi / Terminali / Ambjenti	Sasia e kamerave të jashtme	Sasia e kamerave të brendshme	Kanalet e NVR
1	Shesh parkimi nëntokësor “7 Xhuxhat”,	18	1	32
2	Shesh parkimi nëntokësor “Sheshi Italia”,	20	2	32
3	Shesh parkimi nëntokësor “Kopshti Zoologjik”,	12	1	16
4	Sheshparkimi nëntokësor “Bulevardi i Ri”,	25	4	32
5	Sheshparkimi pranë stadiumit “Selman Stermasi”.	7	1	8
6	Sheshparkimi pranë pallatit të sportit “Asllan Rusi”,	7	1	8
7	Sheshparkimi pranë “Qytet Studenti”,	7	1	8
8	Sheshparkimi nëntokësor pranë sheshit “Skënderbej”	24	3	32
9	Sheshparkimi pranë “Digës së Liqenit”,	7	1	8
10	Sheshparkimi pranë sheshit “Avni Rustemi”,	7	1	8

11	Terminali i Autobuzave Ndërkombëtarë pranë pallatit të sportit “Asllan Rusi”,	7	1	8
12	Terminali i Autobuzave të Jugut dhe Veriut pranë kompleksit “Malajzian”,	9	1	16
13	Terminali i Autobuzave të Juglindjes pranë “Qytet Studenti”.	7	1	8
14	Sheshparkimi prane Gardes	7	1	8
15	Zyrat qendrore	4	4	8
16	Sheqeri Pikant	2	1	8

Për të garantuar mbulimin e të gjitha sheshparkimeve me kamera dhe zbatimin e projektit si më sipër, në tabelën e mëposhtme gjeni preventivin e gjithë pajisjeve dhe aksesorëve që nevojiten për të zbatuar projektin:

NR	PERSHKRIMI I PUNIMEVE	NJESIA	SASIA
1	F.V. KAMERA TE JASHTEME IP 4MP (E KOMPLETUAR ME AKSESORET E MONTIMIT NE SHTYLLE)	Copë	154
2	F.V.KAMERA E BRENDESHE IP 4MP(E KOMPLETUAR ME AKSESORET E MONTIMIT)	Copë	25
3	F.V.SERVER I ADMINISTRIMIT DHE MENAXHIMIT TE SISTEMIT (perfshire programi i monitorimit dhe licencat perkatese)	Copë	1
4	F.V.NVR 8CH ANALYTIC	Copë	10
5	F.V.NVR 16CH ANALYTIC	Copë	2
6	F.V.NVR 32CH ANALYTIC	Copë	4
7	F.V.SWITCH POE 8+2CH TE KOMPLETUAR ME MODULE SFP	Copë	14
8	F.V.SWITCH POE 16+2CH TE KOMPLETUAR ME MODULE SFP	Copë	3
9	F.V.SWITCH POE 24 +2 CH TE KOMPLETUAR ME MODULE SFP	Copë	4
10	F.V. NVR MONITOR HD 24 INCH	Copë	19
11	F.V. HDD 8TB TE DESTINUAR PER VIDEO	Copë	32
12	F.V. NJESI KONTROLI DHE BACKUP ME AUTONOMI 6ORE DHE FUQI 3KW	Copë	1
13	F.V.KABINET RACK 12U I KOMPLETUAR ME AKSESORET E MONTIMIT DHE SISTEMIN E VENTILIMIT	Copë	16
14	F.V.BLOK PRIZASH SHUKO PER MONTIM NE RACK PERFSHIRE AKSESORET E MONTIMIT	Copë	18
15	F.V.DREJTUES KABLOSH PATCH GUIDE	Copë	22
16	F.V.KABEL NETWORK S/FTP 6 OUTDOOR TE KOMPLETUAR ME TUBACIONE,AKSESORE ETJ	ml	8,700
17	TRAJNIME STAFI	Copë	1

TABELA E PËRMBAJTJES

1. KONFIGURIM SERVERI I ADMINISTRIMIT TË IMAZHEVE
2. KONFIGURIMI I LICENSAVE TË KAMERAVE ME REZOLUCION TË LARTË
3. KONFIGURIM I NVR-ve PËRKATËSE NË ÇDO STACION
4. KONFIGURIM SWITCH POE SFP

1. KONFIGURIM SERVERI I ADMINISTRIMIT TE IMAZHEVE

- Konfigurimi i mënyrës së aksesit në server
- Konfigurimi I administratorit dhe personalizimi I kredencialeve
- Konfigurimi i emërimit
- Konfigurimi i adresave IP të ndërfaqeve
- Konfigurimi i kamerave në server
- Konfigurimi i video stream dhe cilësisë së regjistrimit
- Konfigurimi i protokollit Zipstream (ose ekuivalent)
- Konfigurimi dhe sinkronizimi i orës
- Konfigurimi i alarmeve
- Konfigurimi i inteligjencës në server dhe i politikave të fshirjes së imazheve
- Konfigurimi i hardware
- Konfigurimi dhe siguria e hard disqeve
- Konfigurimi i aplikacionit server
- Konfigurimi i aplikacionit klient
- Konfigurimi i ndërfaqes për videowall
- Konfigurimi i backup dhe ruajtja e tij
- Konfigurimi në password manager

2. KONFIGURIMI I LICENSAVE TË KAMERAVE TË JASHTME ME REZOLUCION TË LARTË

- Konfigurimi i licensave të reja në sistem
- Lidhja e kamerave të reja në sistem dhe shfaqja e tyre në videowall
- Aktivizimi i licensave në sistem

3.KONFIGURIM I NVR-ve PËRKATËSE NË ÇDO STACION

- Konfigurimi i lidhjeve të kamerave me NVR
- Konfigurimin e Nvr me ekranet përkatëse
- Konfigurimi i saj për shfaqjen e pamjeve të kamerave
- Aktivizimin e regjistrimit 24/4/365
- Konfigurimi i parametrave të përgjithshme dhe specifike

4.. KONFIGURIM I Poe SWITCH ME MODULE SFP

- Konfigurimi i mënyrës së aksesit në switch
- Konfigurimi i administratorit dhe personalizimi i kredencialeve
- Konfigurimi i emërimit
- Konfigurimi i adresave IP të ndërfaqeve
- Konfigurimi i backup dhe ruajtja e tij
- Konfigurimi ne password manager

APARATURA DHE PAJISJE

TABELA E PËRMBAJTJES

1. **NVR 8/16/32 CH (pajisja e administrimit të imazheve)**
2. **HDD 8 TB TË DESTINUAR PËR VIDEO**
3. **BATERI DHE NJËSI KONTROLLI ME 5 ORË AUTONOMI, KOHËZGJATJE
KARIKIMI 12 ORË**
4. **KAMERA E JASHTME IP 4MP (E KOMPLETUAR ME AKSESORËT E
MONTIMIT NË SHTYLLË)**
5. **KAMERA E BRENDSHME IP 4MP (E KOMPLETUAR ME AKSESORËT E
MONTIMIT)**
6. **SWITCH POE 8/16/24+2 TË KOMPLETUAR ME MODULE SFP**

- 7. SERVER I ADMINISTRIMIT DHE MENAXHIMIT TË SISTEMIT**
- 8. KABINET RACK 12U I KOMPLETUAR ME AKSESORËT E MONTIMIT DHE
TE VENTILIMIT**
- 9. KABELL NETWORK S/FTP 6 OUTDOOR TË KOMPLETUAR ME TUBACIONE,
AKSESORE ETJ.**

1. NVR 8/16/32 CH (pajisja e administrimit te imazheve)

TË DHËNAT KRYESORE:

1. Procesori & Software
 - Microprocesor i kualitetit industrial
 - Sitem operativ linux i integruar
2. Parametrat Video
 - Standarti I imazhit në formatin H.265
 - HDMI: 4K, 1920x1080, 1280x1024, 1024x768 Suportim i Dual Streaming
3. Portat Video
 - 8/16/32 kanale si porta hyrëse për sinjalin video, me konektor BNC
 - 3 porta video të ndryshme dalje si: VGA, HDMI dhe BNC të cilat punojnë në mënyrë paralele
4. Regjistrimi & Backup-i
 - Lloji i regjistrimit: Auto record, manual record, detection record, alarm record.
 - Playback i regjistrimeve: deri me 4 kanale në kohë reale.
 - USB Drive dhe network backup.

5. Funkzioni Network & Portat e Komunikimit

- Ndërtuar në WEB Server, mundësi konfigurimi të çdo parametri në mënyrë remote (në distancë).
- Suporton sistemet IOS, Android etj, për monitorimin mobile.
- Suporton protokollet TCP/IP, UDP, RTP/RTSP, DHCP, PPPoE, DDNS, NTP.
- Network: 1 porte RJ45, deri në 100M Ethernet
- USB : 2 copë porta USB

6. Hard Disk & Aksesorët

- Support deri në 2 porta SATA për 2 HDD deri me 8TB kapacitet.
- Transformator/Ushqyes fuqie nga 220Vac në 12Vdc 5Ah.
- Temperatura e punës: -10°C - +55°C
- Mbështetje DDA, LPR dhe Fish-Eye

Karakteristika të përgjithshme	-Pajisja e administrimit të imazheve është pajisja në të cilën konektohen kamera nëpërmjet infrastrukturës përkatëse. Ky server instalohet në ambjentin e brendshëm të administratës në ambjent me temperaturë të përshtashme për mirë funksionim dhe furnizim të pandërprerë me energji. Në këtë pajisje instalohen HDD për ruajtjen e imazheve nga kamerat e lidhura, gjithashtu mundëson menaxhimin e imazheve të ruajtura si playback, backup etj.
Video	Hyrja 8/16/32 Ch mbi rrjet Dalja HDMI1 (4K 30/60Hz, 1080P1280x1024), HDMI2 + VGA (1280x1024, 1080P) Modaliteti i shikimit i pavarur, deri në 32 kanale për monitor Formati i deshifrimit H.265 / H.265+ / H.265S / H.264 Aftësitë e dekodimit 1Ch-8MP; 4Ch - 2x8MP + 2x5MP; 9/16Ch - 1MP; 32Ch - 20x1MP + 12xD1; 64Ch - D1
Audio	Hyrja 1CH RCA (Lineare, 1kΩ) + Hyrjet IPC Dalje 1CH RCA (2.0 Vp-p, 1 kΩ) + hyrje IPC Kompresimi G.711A/G.711U Audio me dy drejtime Po
Analiza	Kanalet e analitikës 64 Ch (Kërkon mbështetje IPC)

	(DDA / bazuar në piksel), Zona (DDA / bazuar në piksel), Monitorimi, Numërimi i objekteve (DDA), Kërkimi i zgjuar, LPR
	Gjerësia e brezit Hyrja 320 Mbps Dalje 320 Mbps Regjistro / Aplikacion në distancë Regjistrimi/ Rrjedha kryesore Regjistrim në kohë reale 64 CH 4MP në kohë reale
	Lloji i regjistrimit Video / Video + Audio 4 MP 1920 FPS (NTSC)/1600 FPS (PAL) 4MP dhe më të ulëta 1920 FPS (NTSC)/1600 FPS (PAL)
Gjeneral/aplikacionet	Orari i mënyrave të regjistrimit, manuali, lëvizja, sensori, analitika, POS dhe të gjitha kombinimet e tij
	Qasja e përdoruesit në internet me Menaxhimin e Autoriteteve Profesionale
	Sigurimi i aplikacionit celular për iOS/Android Softueri PC/Mac Standard / Ndërmarrje Shfletues uebi pa shtesa Chrome, FireFox, Safari, Edge, Opera. (Të gjitha të kufizuara në pamjen / riprodhimin e drejtpërdrejtë 4 kanal) Shfletuesi i Internetit i bazuar në shtojca.
	Shikimi i kamerave në distancë (Ueb, aplikacion, VMS) Modaliteti i kërkimit Objekti DDA, Kërkimi inteligjent, LPR, POS Rezervimi Porta USB 2 USB 2.0 + 1 portë USB 3.0
Format	Format rezervë AVI (i paenkriptuar) / Format privat (i koduar / i paenkriptuar)
Alarm	Hyrje 8+IPC per 16/32 CH Dalja 4+IPC
Ruajtja	HDD 8 1x 8 TB per 8 CH 1x 8TB per 16 CH 2x 8TB per 32 CH E-SATA 2 RAID Po (0/1/5/6/10)
PTZ	Lidhja përmes rrjetit Kontrollet e mbështetura Pan, Anim, Zoom, Paravendosje, Cruise, Scan, Iris, Focus RS-485 Po (Lidhja e tastierës C06)
Rrjeti	Ndërfaqe Ethernet vetë-përshtatëse 2x1000/100/10 Mbps me Tolerancë të Gabimeve / Konfigurim të Rrjetit të Dyfishtë

	Protokollet TCP/IPv4/IPv6, DHCP, DDNS, NTP, SMTP, SSL/TLS, UPnP, P2P, RTSP, FTP, HTTPS, 820.1X, SNMP, Raport automatik Mbështetje e plotë e pajisjes ONVIF (Profili T/G, versioni ONVIF 20.12)
Te tjera	Furnizimi me energji elektrike AC100-240V Konsumi i energjisë Min. (Nr HDD) 15 W Temperatura e funksionimit 0-50C

MONITOR

- Tipi: minimalisht LCD 24"
- Porta hyrëse : HDMI, VGA
- Hapja ekranit: 20.49 x 12.83 in (52.04 x 32.6 cm)
- Këndi shikimit : Up to 178° horizontal/178° vertical (10:1raporti minimal i kontrastit)
- Brightness : minimalisht 400 nits (cd/m2)
- Raporti kontrastit: minimalisht 1000:1
- Koha pergjigjes : minimalisht 5 ms (gray to gray); 12 ms (on/off)
- Pixel Pitch minimalisht 0.270 mm

2. HARD DISQE 8 TB TË DESTINUAR PËR VIDEO

- Kapaciteti deri në 8 TB
- Projektuar posaçërisht për sistemet e mbikqyrjes me kamera
- Pershtatet me shkallën e ngarkesës së punës deri në 180 TB/vit
- Suporton minimalisht deri në 16 bays

3.NJËSI KONTROLLI DHE BACK UP ME AUTONOMI 6 ORË DHE FUQI 3KW

Qëllimi kryesor i një furnizimi të pandërprerë të energjisë (UPS) është të sigurojë përkohësisht energji për pajisjet gjatë ndërprerjeve të energjisë, si dhe mbrojtjen e paisjeve nga luhajtjet e tensionit të lidhura me UPS.

Për sa i përket strukturës së brendshme dhe logjikës së funksionimit, të gjitha UPS-të janë të ndara në tre klasa: UPS-i pasivë, ndërveprues i linjës dhe konvertimi i dyfishtë. Prandaj, ata përballen me incidente në rrjetin e energjisë në shkallë të ndryshme dhe i përkasin kategorive të ndryshme të çmimeve.

Për të përdorur automatizimin, duhet të lidhni portën e kontrollit (USB ose RS-232, në varësi të modelit) të furnizimit me energji të pandërprerë në kompjuter me një kabllo sinjali dhe të instaloni softuerin e nevojshëm në kompjuter. Fatkeqësisht, shumë përdorues nuk janë as të vetëdijshëm për këtë mundësi!

UPS-i kontrollon nga një mikrokontrollues i integruar. Firmware (firmware) i tij monitoron vazhdimisht tensionet dhe rrymat në qarqet e jashtme, kur ndizet dhe periodikisht gjatë operimit, kryen prova të

elektronikës dhe baterive. Ai gjithashtu dërgon informacione në portën e kontrollit për mënyrën aktuale të funksionimit, gjendjen e përbërësve të UPS-së. Këto të dhëna transmetohen përmes një kablli në një kompjuter, ku ato përpunohen nga një program monitorimi.

Jetëgjatësia e baterisë është e kufizuar. Ndërsa funksionon, kapaciteti i tij zvogëlohet në mënyrë të vazhdueshme dhe pas 3-5 viteve të funksionimit bie në pothuajse zero. Edhe para se treguesi në UPS të sinjalizojë nevojën për të zëvendësuar baterinë, bëhet e dukshme që bateria nuk po "mban ngarkuar". Çdo herë, jeta e baterisë zvogëlohet. Në parim, nja dy minuta janë të mjaftueshme për të ruajtur dokumentet dhe për të mbyllur kompjuterin në mënyrë korrekte. Kur UPS fillon të fiket edhe më herët, bateria duhet të zëvendësohet patjetër.

Pajisja UPS do të shërbejë, si backup për burimin kryesor të energjisë dhe do të sigurojë funksionim të pandërprerë për pajisjet e jashtme.

Pajisja UPS duhet të ketë një kapacitetin të nevojshëm për të siguruar energji për një periudhë prej 5 orësh.

Më poshtë listohen specifikimet kryesore që duhet të ketë kjo pajisje:

- Suporton dalje minimalisht 230V AC nga burime ushqimi 230V AC ose bateri 12V DC;
- Transferim automatik minimalisht prej 10 milisekondash midis burimit kryesor të ushqimit dhe baterisë;
- Suporton mbrojtje nga shkëputjet e menjëhershme të energjisë dhe luhatjet e mëdha të tensionit;
- Dalje e vazhdueshme 3000 W në inverter mode;
- Karikues baterie me mundësi përcaktimi të ngarkesës 5/20 A në varësi të tipeve të baterisë;
- Dual C13 terminalet e daljes kalojnë fuqinë e linjës 120V ose daljen e inverterit përmes pajisjes së lidhur
- Suporton disa modalitete funksionimi si:
 - Auto – e cila mundëson transferimin automatik nga DC në AC.
 - Charge-Only – për të ruajtur kapacitet të plotë të baterisë gjatë punës në AC dhe pa transferim automatik

- Fuqia W 3000

-Tensioni në hyrje range minimalisht 176-288 VAC

-Frekuenca në hyrje range minimalisht 50-60 Hz

-Diapazoni i frekuencës së hyrjes minimalisht 40-70 Hz

-Tensioni i baterisë minimalisht -192 /192 VDC

-Tensioni i daljes i programueshëm minimalisht 220/208/220/230/240VAC

-Frekuenca në dalje 50/60Hz

-Saktësia e tensionit të daljes minimalisht +/-1% për ngarkesë lineare

-Koha e mbingarkesës 150% minimum 200ms

-Eficienca minimalisht 94%

-Niveli i mbrojtjes minimalisht IP2

-Diapazoni i temperaturës së punës 0-40 gradë C

-Niveli i zhurmës për 70% ngarkesës minimalisht -50dB

-Temperatura 0-40 °C

-Lagështira 0-95%

-Precizioni për tensionin e daljes minimalisht +/- 1%(0-100% ngarkesë lineare)

4. KAMERAT E JASHTME IP 4MP

Kamerat duhet të pozicionohen sipas planshetës për çdo rast, në mënyrë që të kenë fushëpamje të qartë të rrugëve që do të monitorojnë. Ato duhet të vendosen në një lartësi nominale 4-6m, tek shtyllat ekzistuese të ndriçimit rrugor ose të reja në rast kur nuk ka sipas vizatimeve të nyjes. Në tabelën më poshtë tregohen specifikimet teknike minimale të kamerave në përputhje me standartet e kërkuara.

Karakteristika të përgjithshme	-Kërkesë thelbësore është që kamerat të kenë përgjigje perfekte ndaj ndryshimeve dinamike dhe të paparashikuara të ndriçimit të ambientit -Kamerat duhet të jene te kategorise profesionale me kapje të imazhit dinamik (Forensic Capture ose ekuivalente). -Kamera duhet të suportoje plotesisht API të publikuar, pa pagese ku të jepet informacion i plote për integrimin me aplikacione të treta. Sistemi operativ i kamerave duhet të jete i hapur për instalimin e aplikacioneve inteligjente në kamera, me qëllim të implementimit të inteligjences në kamera. KAMERAT NUK DUHET TË KENE NDALIM PERDORIMI NE INSTITUCIONE SHTETERORE, NE ASNJE NGA VENDET PARTNERE TE SHQIPERISE.
Forma e kameras	Bullet Camera
Sensori i imazhit	≥1/2.8”
Rezolucioni	Min 4 MP
Effective Pixels	2592x1520
Objektivi	1/25s-1/100000s`
Frame Rate	1-25/30 (true-wdr)
Teknologjia për ditën dhe natën	ICR
Ndricimi minimal	Day: 0.068lux/ Night: 0.003lux (@F2.0, AGC On) 0lux with IR on
Audio	G.711A/G.711U
Opsionet e Imazhit	AWB, AGC Adjustable, Exposure Mode, Sharpness, Saturation, Brightness & Contrast Adjustable
Enhancement i Imazhit	D-WDR/ BLC / HLC / ROI
Sistemet Analitike	Camera Tampering, Line crossing, Streile Area, Object Monitoring, People Gathering/Itintrusion/Counting, Smart Search, Face Detection
Kompresimi Video	H.265/ H.264 / MJPEG (Sub-Streams only)
Bit Rate	64Kbps – 8Mbps @H.265 / 64Kbps -12Mbps @H.264
Distanca IR	20 m
Iris	DC Iris (F1.4)
Blloku i Ushqimit	12/24 VDC
Temperatura e Operimit	-30 to 60 ° C 10-90% humidity
Faktori i Mbrojtjes	IP67

Network	RJ45
Network Protocol	IPv4, IPv6, TCP, UDP, DHCP, NTP, DDNS, RTSP, UPnP, EMAIL, FTP
Ethernet	100Mbps
PoE	Yes

5. KAMERAT E BRENDESHME IP 4 MP

Karakteristika të përgjithshme	<p>-Kerkese thelbesore eshte qe kamerat te jene pergjigje perfekte ndaj ndryshimeve dinamike dhe te paparashikuara te ndricimit te ambientit</p> <p>-Kamerat duhet te jene te kategorise profesionale me kapje te imazhit dinamik (Forensic Capture ose ekuivalente).</p> <p>-Kamera duhet te suportojte plotesish API te publikuar, pa pagese ku te jepet informacion i plote per integrimin me aplikacione te treta.</p> <p>Sistemi operativ i kamerave duhet te jete i hapur per instalimin e aplikacioneve inteligjente ne kamera, me qellim te implementimit te inteligjences ne kamera.</p> <p>KAMERAT NUK DUHET TE KENE NDALIM PERDORIMI NE INSTITUCIONE SHTETERORE, NE ASNJE NGA VENDET PARTNERE TE SHQIPERISE.</p>
Forma e kameras	Dome Camera
Sensori i imazhit	≥1/2.8"
Rezolucioni	Min 4 MP
Effective Pixels	2560x1440
Objektivi	1/25s-1/100000s`
Frame Rate	1-25/30 (true-wdr)
Teknologjia per ditën dhe natën	ICR
Ndricimi minimal	Day: 0.068lux/ Night: 0.003lux (@F2.0, AGC On) 0lux with IR on
Audio	G.711A/G.711U
Opsionet e Imazhit	AWB, AGC Adjustable, Exposure Mode, Sharpness, Saturation, Brightness & Contrast Adjustable
Enhancement i Imazhit	D-WDR/ BLC / HLC / ROI
Sistemet Analitike	Camera Tampering, Line crossing, Streile Area, Object Monitoring, People Gathering/Itintrusion/Counting, Smart Search, Face Detection
Kompresimi Video	H.265/ H.264 / MJPEG (Sub-Streams only)
Bit Rate	64Kbps – 8Mbps @H.265 / 64Kbps -12Mbps @H.264
Distanca IR	20 m
Iris	DC Iris (F1.4)
Blloku i Ushqimit	12/24 VDC
Temperatura e Operimit	-30 to 60 ° C 10-90% humidity

Faktori i Mbrojtjes	IP67
Network	RJ45
Network Protocol	IPv4, IPv6, TCP, UDP,DHCP, NTP, DDNS, RTSP, UpnP, EMAIL,FTP
Ethernet	100Mbps
PoE	Po

6. SWITCH POE 8/16/24+2-PORT TE KOMPLETUAR ME MODULE SFP

Portat Downlink	8/16/24 x 10/100/1000 Mbps
Portat Uplink	2 x 10/100/1000 Mbps
Portat PoE	8/16/24
Energjia Totale PoE	Min 60 W
Banwidth	12Gbps
Buffer Size	2 Mb
MAC Adress Table	2K
Blloku i Ushqimit	54v/2.2A
Temperatura e Operimit	0-40°C

7. SERVER I ADMINISTRIMIT DHE MENAXHIMIT TË SISTEMIT

- Sistemi i menaxhimit të videove lejon përdoruesin të shikojë dhe menaxhojë pajisjet nga distanca.
- Serveri i menaxhimit / klient i pajisur me licensat përkatëse deri në 500 kanale
- Pamje në kohë reale e kamerave duke përfshirë opsionin e ndarjes tyre në grupe.
- Marrje e alarmeve në kohe reale: Kamera/NVR offline, Problem HDD etj.
- Mundësi caktimi dhe monitorimi i opsioneve Analitike bazë.
- Ndërfaqe WEB/Klient
- Riprodhimi i pamjeve me të paktën 32 kanale, bazuar në Kërkimin me Kohë të caktuar, Evente etj.

Karakteristika te pergjithshme	Përfshirë licencën 512 Channels Mbështetje për pajisjen 1024 (Regjistruet/IPC) Ndërfaqe e plotë WEB Gjithsej 256 Klientë PC / Klientë të Aplikacioneve Mobile Pajtueshmëria e serverit të ruajtjes Analitikë AI Monitorimi i LPR Menaxhimi i përdoruesit
--------------------------------	---

	<p>Mbështetje për hartat</p> <p>Mbështetje për dekoderin</p> <p>Transmetim audio</p>
Video	<p>MINIMALISHT</p> <p>1xHDMI (4K)</p> <p>1xVGA (1080P)</p> <p>1xDVI (1080P)</p> <p>Gjerësia e brezit:</p> <p>Hyrja: 880 Mbps</p> <p>Dalje: 880 Mbps (Live + Transferim)</p>
Regjistrimi	<p>Lokal (Orari / Ngjarje / Manual) / në Serverin e ruajtjes</p> <p>Shikimi dhe luajtja e drejtpërdrejtë:</p> <p>Pamja e drejtpërdrejtë e kamerave duke përfshirë grupet, pamjet e alarmit dhe monitorimin e hartës elektronike, audion në dy drejtime dhe transmetimin audio</p> <p>Riprodhimi me shumë kanale bazuar në Kërkimin në Kohë, Ngjarjet, Pjesën Kohore dhe Etiketat</p> <p>Riprodhimi lokal deri në 100 Ch</p> <p>Riprodhimi në distancë deri në 100 Ch (zbatohen kufizimet e pajisjes së regjistrimit)</p>
	<p>Lloji i regjistrimit Video / Video + Audio</p> <p>4 MP 1920 FPS (NTSC)/1600 FPS (PAL)</p> <p>4 MP dhe më të ulëta 1920 FPS (NTSC)/1600 FPS (PAL)</p>
Gjeneral/aplikacionet	<p>Orari i mënyrave të regjistrimit, manuali, lëvizja, sensori, analitika, POS dhe të gjitha kombinimet e tij</p>
	<p>Qasja e përdoruesit në internet me Menaxhimin e Autoriteteve Profesionale</p>
	<p>Sigurimi i aplikacionit celular për iOS/Android</p> <p>Softueri PC/Standard / Ndërmarrje</p> <p>Shfletues uebi pa shtesa Chrome, FireFox, Safari, Edge, Opera. (Të gjitha të kufizuara në pamjen / riprodhimin e drejtpërdrejtë 4 kanal)</p> <p>Shfletuesi i Internetit i bazuar në shtojca.</p>
Porta USB	<p>Minimalisht:</p> <p>4 x USB3.0 (paneli i pasmë) + 2 x USB2.0 (paneli i përparmë)</p> <p>Rrjeti: 4 x RJ-45</p> <p>4 x 1 Gbps (2 të integruara + 2 mbi kartën PCI)</p>
Ruajtja	<p>Minimalisht:</p> <p>SSD i integruar 120 GB</p> <p>2 x SATA</p>

Rrjeti	Ndërfaqe Ethernet vetë-përshtatëse 2x1000/100/10 Mbps me Tolerancë të Gabimeve / Konfigurim të Rrjetit të Dyfishhtë Protokollet TCP/IPv4/IPv6, DHCP, DDNS, NTP, SMTP, SSL/TLS, UPnP, P2P, RTSP, FTP, HTTPS, 820.1X, SNMP, Raport automatik Mbështetje e plotë e pajisjes ONVIF (Profili T/G, versioni ONVIF 20.12)
Te tjera	Furnizimi me energji elektrike AC100-240V Temperatura e funksionimit 0-50C

8. KABINET RACK 12U I KOMPLETUAR ME AKSESORËT E MONTIMIT DHE TË VENTILIMIT

RACK-u kompjuterik 12U duhet të përmbajë:

- Tip metalik, me derë xhami të armuar dhe me çelës;
- I kompletuar me të gjithë aksesoret ndihmës;
- Me drejtues kabllorsh, dhe menaxhimin e kabllorëve hyrës dhe dalës;
- Me modulën e ushqimit dhe grupin ventilimit të inkorporuar
- 1 modul ushqimi me 8 priza shuko 230V, 16A, 2P+T.

Lartësia e Rackut	12 U
Modeli	I pajisur me profile (shina vertikale) 19" në pjesën e përparme dhe atë të pasme. Të ketë strukturë të tillë që të lejojë aksesimin nga të gjitha anët. I lehtë për t'u zgjeruar apo për të zëvendësuar panelet. Derë në pjesën e përparme, me panele të mbyllura me mundësi hapje – mbyllje. Të katër anët e Rack-ut duhet të jenë të mbyllura me mundësi hapje – mbyllje I lyer me bojë elektrostatische
Tokëzimi	Në trup

9. KABËLL NETWORK S/FTP 6 OUTDOOR TË KOMPLETUAR

Ngjyra	E paspecifikuar
Klasa dhe Kategoria e rrjetit	E / 6
Frekuenca	250MHz
Diametri i përcjellësit	AwG26 ; 0.56 mm

Rezistenca	154 Ω /km
Materiali	Bakër
Përdredhja e fijeve	2x2 kopjo
Materiali izolues i veshjeve	Alumin/ LSZH / Polietilen
Temperatura Operimit	-20 grade deri ne +60 grade
Rrezja e përthyerjes me ngarkesë/pa ngarkesë	\geq 70mm \geq 35mm

*Shënim: Përcaktoni specifikimet teknike, për mallrat objekt prokurimi, të cilat duhet të përshkruajnë minimumin ose tërësinë e elementeve më të rëndësishme përbërëse, që garantojnë cilësinë e kërkuar, dhe që i vlerëson mallrat si të pranueshme për funksionet e kërkuara, në përputhje me parashikimet e nenit 4, pika 38/b dhe nenit 36, të LPP, si dhe nenit 40, pika 2, të VKM nr. 285, datë 19.05.2021, “Për miratimin e rregullave të prokurimit publik”, **duke argumentuar çdo kërkesë funksionale ose performance, apo/dhe çdo standard të kërkuar**, ku çdo referencë duhet të shoqërohet nga fjalët “ose ekuivalenti i tij/saj”.*

Kujdes: Në specifikimet teknike, nëse nuk e justifikon objekti i kontratës, nuk duhet të përmendet asnjë markë prodhimi ose burim specifik apo proces i veçantë, që karakterizon produktet ose shërbimet e ofruara nga një operator ekonomik specifik apo asnjë markë tregtare, patentë, tipi ose origjinë apo prodhim specifik, me qëllim favorizimin ose eliminimin e disa sipërmarrjeve ose produkteve. Një gjë e tillë lejohet vetëm në raste përjashtimore kur nuk ekziston një mënyrë e mjaftueshme, e saktë apo e kuptueshme e përshkrimit të objektit të kontratës, sipas pikës 3 të nenit 36, të LPP. Referime të tilla duhet të shoqërohen nga fjalët “ose ekuivalente”.