



**REPUBLIKA E SHQIPËRISË**  
**SHOQËRIA RAJONALE UJËSJELLËS-KANALIZIME LUSHNJË sh.a**

**DETYRE PROJEKTIMI**

**Për objektin;**

**Studim Projektim per “Furnizimi me ujë i fshatrave Goricaj, Sopez, Senesa,  
Ferras, Mërtish, Këmishtaj, Spolate, Gradishte, Fier Seman, Gungas,  
Babunje, Babunje e re ne njesinë Gradishtë”**

**LUSHNJE 2023**

## **Përmbajtje**

<b><u>I. DETYRA E PROJEKTIMIT</u></b> .....	3
<b><u>II. OBJEKTIVI</u></b> .....	17
<b><u>III. QELLIMI I PUNES</u></b> .....	17
<b><u>IV. TE DHENAT PER PROJEKTIM</u></b> .....	18
<b><u>V. KERKESAT QE DUHET TE ZGJIDHE PROJEKTI</u></b> .....	18
<b><u>VI. DETYRAT E PËRGJEGJËSITË E KONSULENTIT</u></b> .....	20
<b><u>VII. KOHËZGJATJA E SHËRBIMIT</u></b> .....	25
<b><u>VIII. MËNYRA E PAGESËS</u></b> .....	26

## **I. DETYRA E PROJEKTIMIT**

**OBJEKTI:** Studim Projektim “Furnizimi me ujë i fshatrave Gorica, Sopez, Senesa, Ferras, Mërtish, Këmishtaj, Spolate, Gradishte, Fier Seman, Gungas, Babunje, Babunje e re ne njesinë Gradishtë”.

**VEND NDODHJA:** Njesia Administrative Gradisht, Bashkia Divjakë

### **QELLIMI:**

- Furnizimi me uje 24 ore i fshatrave te njesise administrative Gradisht, parashikuar kjo edhe per 25 vite.
- Sigurimi i nje skeme te projektuar per operim me gravitet;
- Eleminimi i puseve dhe elektropompave per rastet kur eshte e mundur;
- Projektimi i rrjetit shperndares per te siguruar uje ne lidhjet e konsumatoreve me presion minimal prej 2 bar dhe maksimal 6.0 bar, me uje me cilesi sipas Standarteve Shqiptare dhe udhezimeve te EU;

### **TE DHENAT KRYESORE:**

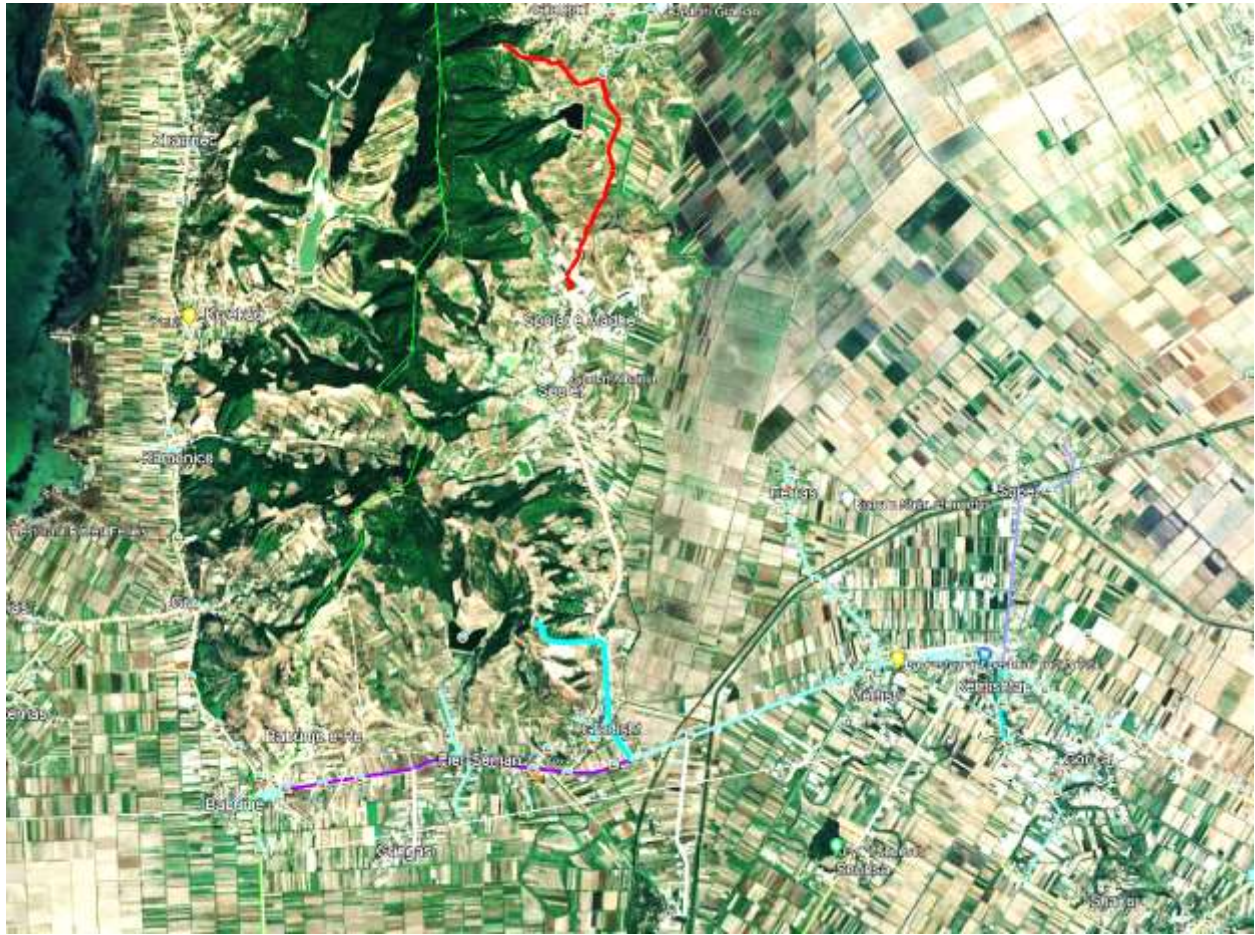
Hartimi i projektit të objektit: **Studim Projektim “Furnizimi me ujë i fshatrave Gorica, Sopez, Senesa, Ferras, Mërtish, Këmishtaj, Spolate, Gradishte, Fier Seman, Gungas, Babunje, Babunje e re ne njesinë Gradishtë”**, sipas VKM Nr. 354 date 11.05.2016.

### **PERSHKRIMI I SHKURTER I GJENDJES EKZISTUESE:**

Gradishtë është njësbashkiake në Bashkinë Divjakë, në qarkun e Fierit. Fshatrat qe bejne pjese ne kete njesi bashkiake jane: Gorica, Sopez, Senesa, Ferras, Mërtish, Këmishtaj, Spolate, Gradishte, Fier Seman, Gungas, Babunje, Babunje e re si dhe disa zona te tjera te vogla te zhvilluar rishtazi vitet e fundit. Gradistha shtrihet ne zone Jug-Lindore te Bashkise Divjake dhe ne jug te Bashkise Lushnje. Keto fshatra jane te vendosur ne nje lartesi 2 m deri ne 8 m nga niveli mesatr i detit, me shume kanale ujites dhe kulluese. Rruget e lagjeve te fshatrave kryesore jane te shtruar me asfalt ndersa nje pjese me e madhe e tyre jane me cakull.

#### **1.1.Sistemi i Furnizimit me ujë per fshatrat e Njesise Administrative**

**A.** *Fshatrat: Gorica, Sopez, Senesa, Ferras, Mërtish, Këmishtaj, Spolate, Gradishte, Fier Seman, Gungas, Babunje, Babunje e re kane nje Sistem te furnizimit me ujë si në imazhin me poshte.*



Ky sistem i furnizimit me uje administrohet nga Shoqëria Rajonale Ujësjellës Kanalizime Lushnjë.

### **1.2.Rrjeti Shpërndarës i Ujit. Gjendja ekzistuese.**

Gjendja ekzistuese e furnizimit me uje te fshatrave te njesise Gradishte eshte e amortizuar dhe e nedertuar para shume vitesh, rreth 20 vite me pare. Ne pjesen me te madhe te fshatrave furnizimi me uje behet me puse te shpuara ne menyre lokale per disa shtepi ose ne menyre private nga vete banoret e zoenes per cdo shtepi. Sistemi i vjeter i furnizimit te Gradishtes (Fshatit) funksionon nepermjet disa puseve te vjeter qe ndodhen ne fshatin Grabian si dhe depos ekzistuese qe dodhet ne nje koder prane ketij fshati me kapacitet  $70m^3$  e cila eshte shume e amortizuar. Nisur nga gjendja ekzistuese e tyre si dhe viti i realizimit te depos dhe te sistemit te dergimit nga depo Grabian ne drejtim te fshtatit Gradishte eshte shume e vjeter dhe jashte kushteve higjeno sanitare. Fshatrat e njesise Gradishte nuk furnizohen nga linja ekzistuese pasi eshte shume large, e nendimensionuar dhe tejet e amartizuar. Disa foto te gjendjes ekzistuese te depos ekzistuese dhe te stacionit te pompave ekzistues i cili dergon ujin ne depon e re mbi fshatin Grabian. Me poshte jepet gjendja ekzistuese e depos.



Depo ekzistuese



Stacioni I pompave ekzsitues dhe nje nga pusët



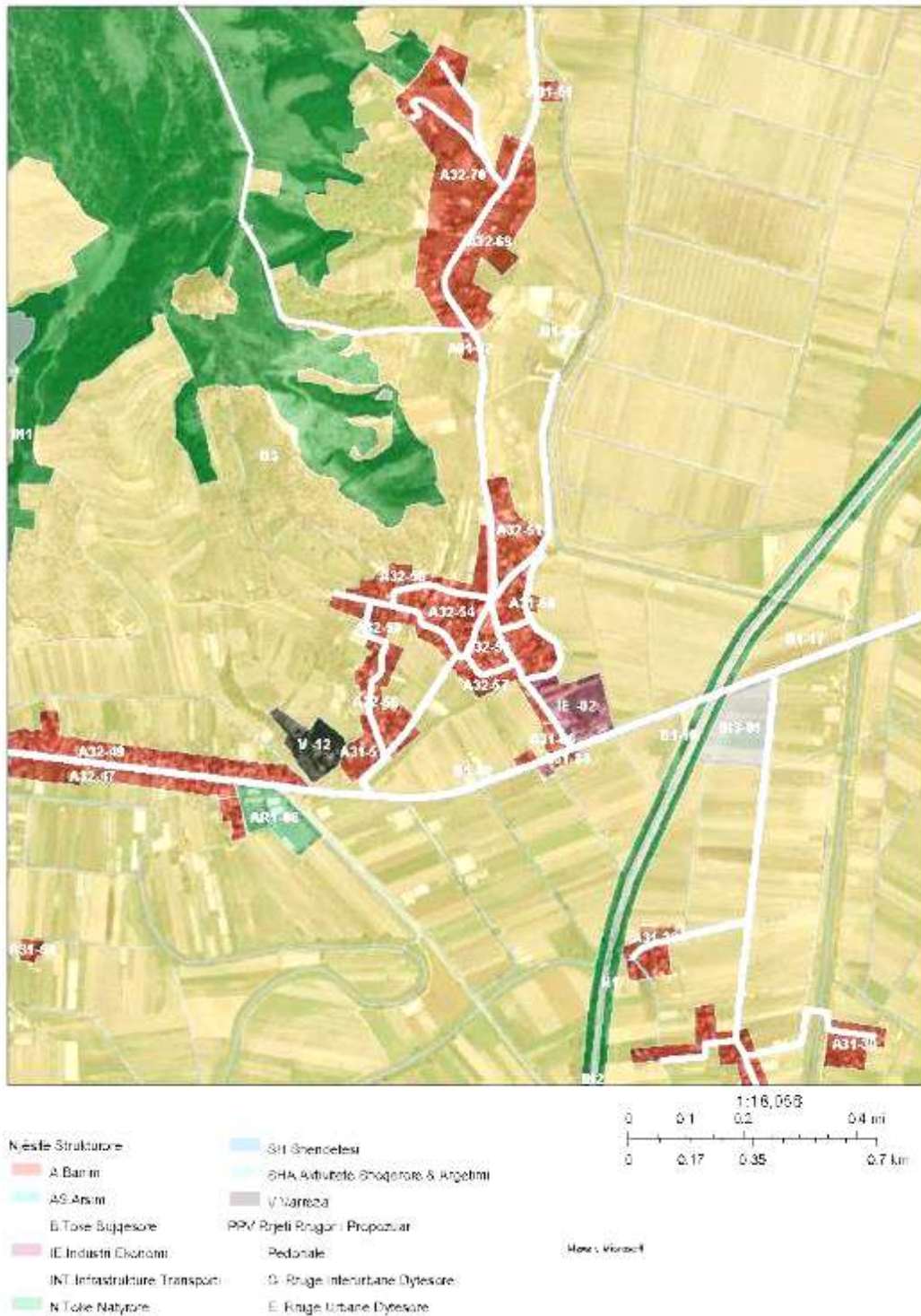
Dhoma e manovrimit te depos ekzistues ku eshte menduar te behet lidhja e linjes se dergimit per projektin e propozuar

### 1.3.Popullsia. (numri i banoreve, konsumatorët e tjere)

Nisur nga kërkesa për ujë të pijshëm cilësor për 24 orë, si dhe zhvillimet në zonë gjatë 25 viteve të fundit është e domosdoshme projekti I furnizimi me ujë i fshatrave të njësive Gradishtë. Referuar të dhënave janë llogaritur numri i lidhjeve të mundshme të Njësive Administrative Gradishtë, sikurse edhe zonave për rreth që potencialisht mund të furnizohen nga ky ujesjellës dhe Lidhjet e mundshme rezultojnë si më poshtë:

Nr.	Fshati	Nr i shtepive	Nr.	Fshati	Nr i shtepive
1	Goricaj	198	11	Këmishtaj 4	20
2	Sopez	163	12	Spolat	213
3	Senesa	35	13	Gradishtë	171
4	Ferras	133	14	Fier seman 3	24
5	Mërtish1	52	15	Fier seman 2	99
6	Mërtish2	52	16	Fier Seman 1	63
7	Mërtish (koria)	41	17	Gungas	112
8	Këmishtaj 1	70	18	Babunje	100
9	Këmishtaj 2	34	19	Babunje 2	39
10	Këmishtaj 3	25	20	Babunje e re	76
		<b>917</b>			<b>803</b>

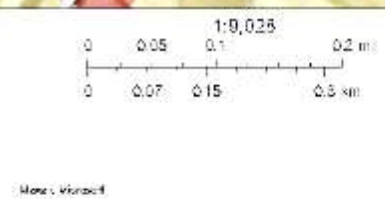
Popullsia e cila jeton ne keto fshatra e perlloritur eshte afersisht 10'000 banore. Shtrirja gjeografike e zonave te projektit per secilin fshat, bauar ne te dhenat e AKTP-se jepet meposhte:



### Gradishta:



- Njësitë Strukturore**
- A. Banim
  - A.B. Anëtar
  - B. Tokë Bujqësore
  - IE. Industri Ekonomik
  - INT. Infrastruktura Transporti
  - IS. Institucione
  - N. Tokë Natyrore
  - SH. Shëndetësi
  - SHA. Aktivitetë Shportive & Argëtimi
  - M. Varrëza
  - PRV. Rrethë Rrëgjor / Përpunuar
  - C. Rrëzë Interurbane Dytësore
  - E. Rrëzë Urbane Dytësore



AKPT

**Kemishtaj:**



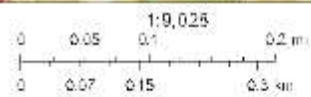


**Njeshtë Strukturore**

- A. Banim
- B. Tokë Bujesore
- NI1. Infrastruktura Transporti
- N Tokë Natyrore

SHA. Aktivitete Shqetore & Argetimi

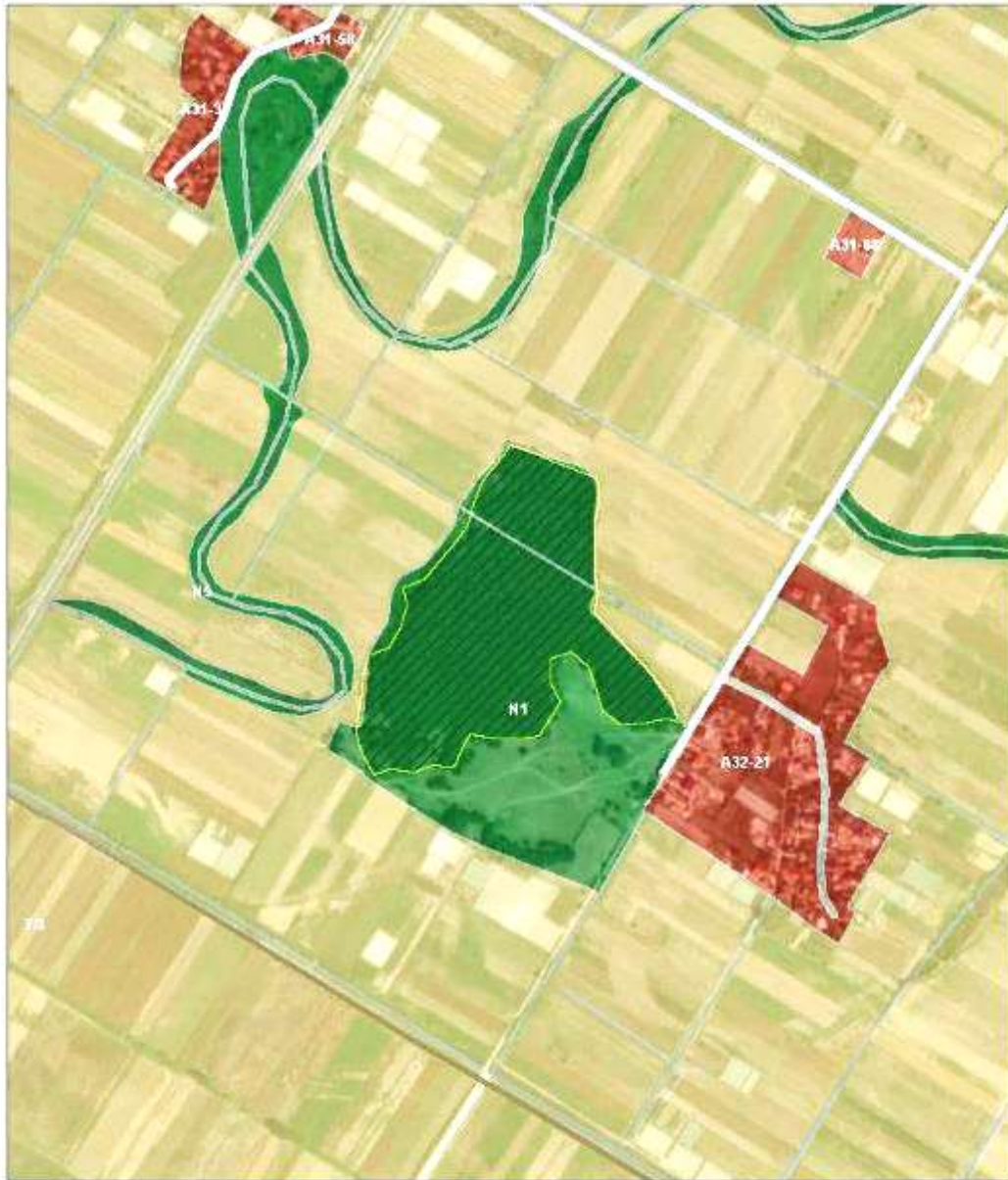
- PPV Rrjet Rrugor i Propozuar
- C. Rruge Interurbane Dytësore
- E. Rruge Urbane Dytësore
- F. Rruge Lokale



Mapa: Vite 2014

AKPT

**Mertish:**

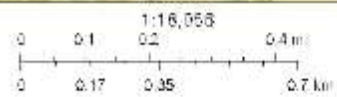


**Senese:**



Njesitë Strukturore

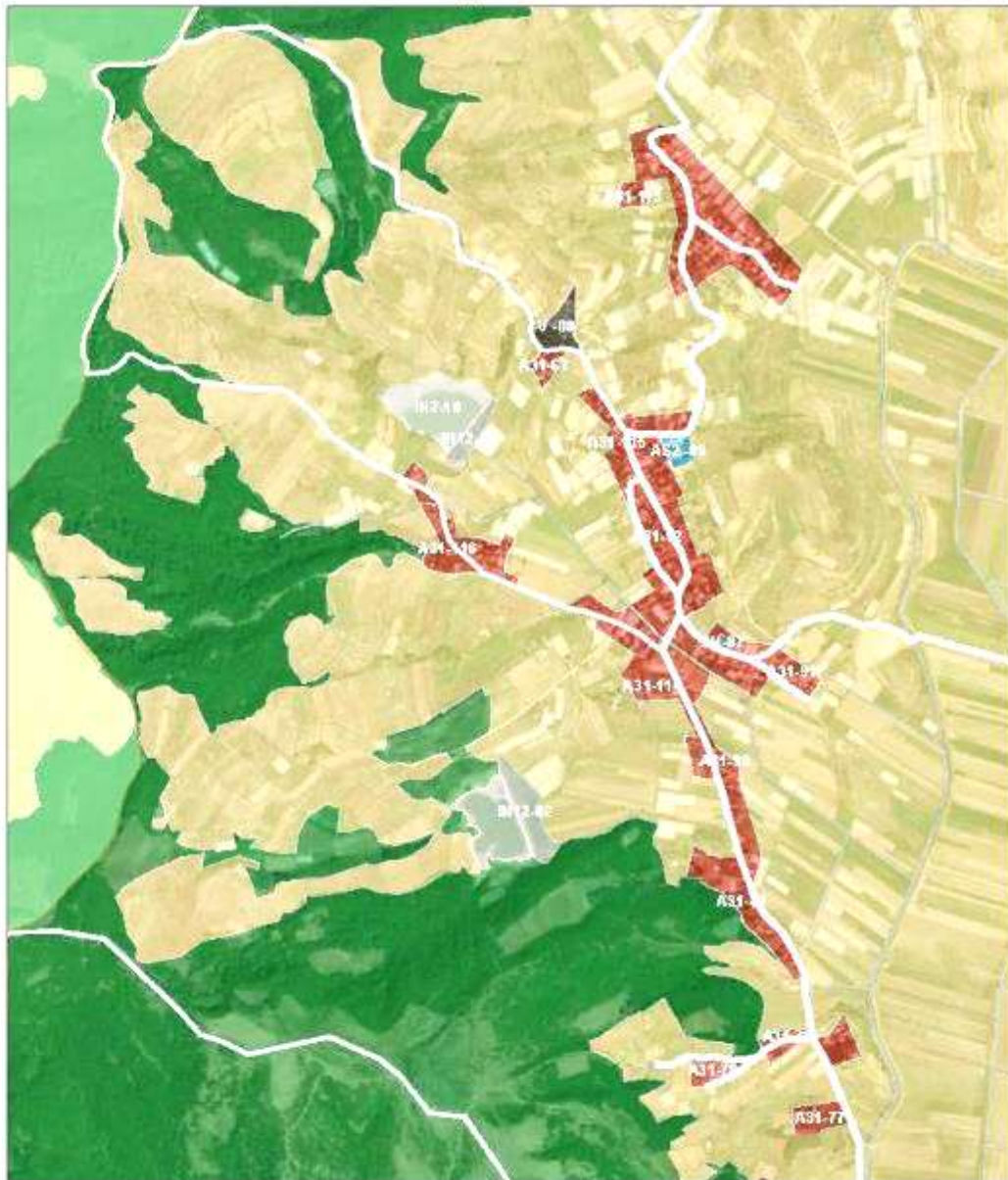
- |  |   |
|--|---|
| <span style="color: red;">■</span> A. Bënim                              | <span style="color: lightblue;">■</span> SH. Shërbetesi   |
| <span style="color: cyan;">■</span> AS. Aësim                            | <span style="color: lightgreen;">■</span> SHA. Aktivitete Shportore & Ajoelimi                                  |
| <span style="color: green;">■</span> B. Toke Bujqësore                   | <span style="color: black;">—</span> Kufite e Enshkive  |
| <span style="color: lightgreen;">■</span> INT. Infrastruktura Transporti | PPV Rrjet Rrugor i Propozuar  |
| <span style="color: green;">■</span> N. Tokë Natyrore                    | <span style="border: 1px solid black; border-radius: 50%; padding: 2px;"> </span> D. Rruge Interurbane Dytësore |
|  | <span style="border: 1px solid black; border-radius: 50%; padding: 2px;"> </span> E. Rruge Urbane Dytësore      |



Masë: Metraj

AKPT

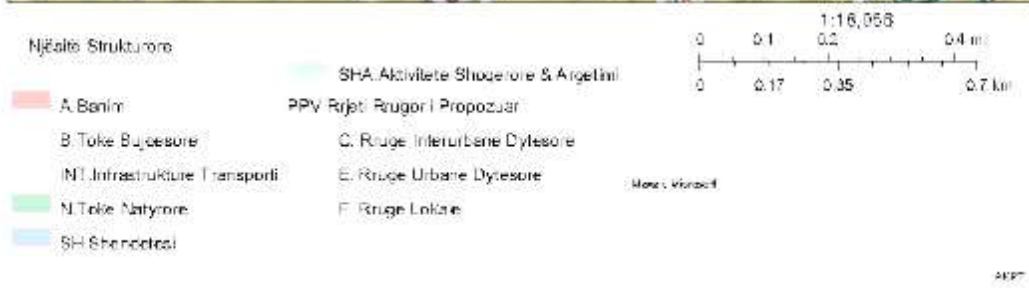
**Sopez:**



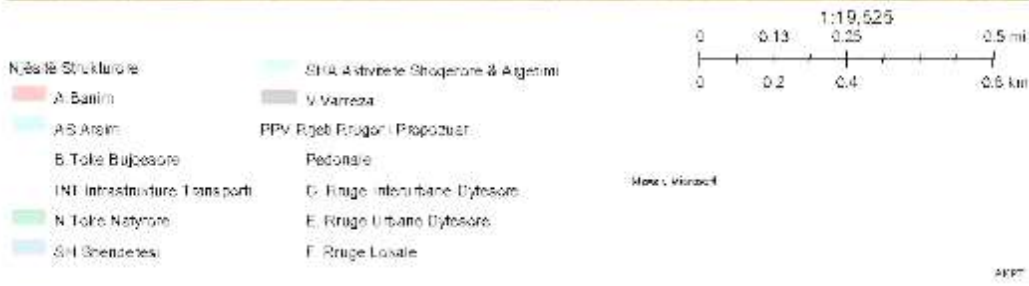
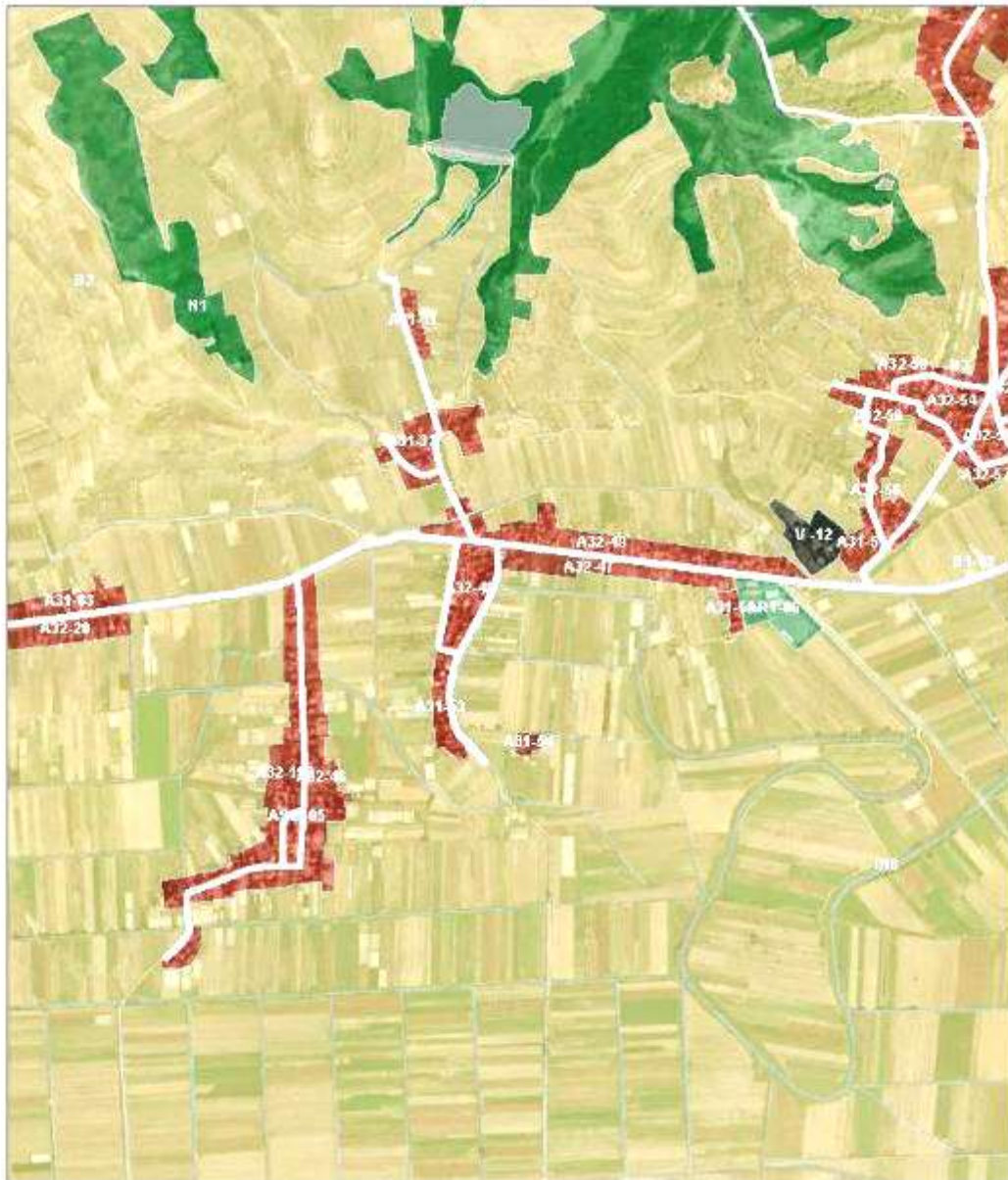
**Spolte:**



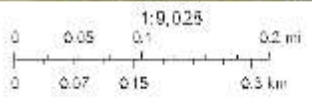
**Babunje:**



**Ferras:**



**Fier Seman dhe Gungas:**



- Njeshtë Strukturore**
- A. Banim
  - AS. Anshin
  - B. Tokë Bujqësore
  - INT. Infrastruktura Transport
  - IS. Instruksione
  - N. Tokë Natyrore
  - IS. Shërbime
  - SH. Shencelosi
  - SHA. Aktivitete Shqiptore & Angjelm
  - V. Varreza
  - Kulltje & Bashkive
  - PKZ. Rrethi Rrugor / Propozuar
  - R. Rruge Interurbane Dytësore

Howit, Winzsch

AKPT

**Goricaj:**



## **II. OBJEKTIVI**

Objektivi i detyres së projektimit është hartimi i projektit të **“Furnizimi me ujë i fshatrave Gorica, Sopez, Senesa, Ferras, Mërtish, Këmishtaj, Spolate, Gradishte, Fier Seman, Gungas, Babunje, Babunje e re ne njesinë Gradishtë”**, sipas planimetrisë bashkëngjitur kësaj detyre projektimi.

- Të përmisohet cilesia e jetesës së banoreve në zonat e projektit.
- Te arrihet qendrueshmeria e projektit ne aspektin mjedisor, social dhe ekonomik.
- Te evitohen kalimet e linjave te buacioneve ne zonat urbane ku rruget jane te shtruara me asfalt. Linjat e reja te kalojne kryesisht ne zonat prane bankinave.
- Per cdo banese te behet verifikimi ne vend dhe ne koordinim me njesine e qeverisjes vendoe, Bashine Divjake gjate projektimit ne lidhje me gjendje e saj per lidhje me uje.
- Te shikohet mundesia per shperndarja ne banesat me kolektore te grupuar 4-6 apo me shume shtepi private ne nje kolektor per te optimizuar shpenzimet dhe minimizuar humbjet gjate operimit.
- Fshatrat e Njesise administrative Gradishte do te furnizohen me Uje nga Depo qe ndodhe ne afersi te Fshatit Grabjan me volum uji 1000m<sup>3</sup>;
- Te sigurohet sasia e nevojshme e ujit per numrin e popullsise ne prespektive, duke siguruar nje rezerve minimalisht 24 ore, nepermjet ndertimit te depos se re nese depo ekzistuese nuk e siguron kete.
- Te shihet mundesia qe linjat e tubacioneve te shtrihet ne rrugicat e lagjeve, te cilat duhet te parashikohen qe pas perfundimit te investimit te kthehen ne gjendjen e fillestare.
- Po ashtu duhet të parashikohet vendosja e matësave te rinj te ujit per te gjithë klientet si ata familjar, por edhe per bizneset dhe institucionet shteterore.

## **III. QELLIMI I PUNES**

Per realizimin e projektit, projektuesi duhet te rishikojte te gjithë informacionin ekzistues lidhur me projektin qe duhet te hartojte per furnizimin me uje sipas detyres se projektimit dhe te konsultohet me njesine e qeverisjes vendore te Bashkise Divjake qe ka nen administrim, Shoqëria Rajonale Ujësjellës Kanalizime Lushnje, OSSHE dhe shoqerite e shperndarjes se internetit ne zone.

Studim -projektimi duhet te kete cilesi te tille ku nepermjet tij te plotesohet standarti i kerkuar dhe te plotesoje kushtet e projektimit. Projekti te parashikojte zgjatjen e tubacionit dhe linjave te

shperndarjes ne afersi te tille qe te mund te kete akses lidhjeje per te gjitha banesat ne pusetat perkatese.

Nese gjate fazes se projektimit verehet se depo ekzistuese nuk perballon kerkesen per uje, te behet vleresimi i duhur per te ndertuar nje depo te re ne fshatin gradishte.

Po ashtu duhet të parashikohen dhe matësat e ne pikat hyrese para fshatrave dhe ne linjat kryesore. Ne keto njesi te parashikohet edhe mundesia pe lidhje me istemin e monitorimiti online te tyre dhe lidhje me skada ne te ardhmen.

#### **IV. TE DHENAT PER PROJEKTIM**

1. Popullsia aktuale e Njesise Administrative Gradishte eshte 10'000 banore.
2. Shtesa natyrore e popullsise te merret bzauar ne te dhenat e instat për vitet ne vazhdim.
3. Perspektiva e ujesjellesit te parashikohet per 25 vjet.
4. Norma per fryme te popullates te llogaritet sipas normave dhe ligjeve ne fuqi.
5. Materiali i tubacionit te jete prodhim EU, 100% i virgjjer dhe i certifikuar per uje te pijshem.

#### **V. KERKESAT QE DUHET TE ZGJIDHE PROJEKTI**

Per hartimin e ketij projekti duhet te parashikohet qe Njesia Administrative Gradishtë te furnizohet me sasine e nevojshme te ujit te pijshem, sipas normave perkatese te miratuara.

- Duhet te behet studimi hidrogjeologjik per te sigurur e sasise se nevojshem te ujit prej **18-25 l/sek.**
- Linjat kryesore e dergimit per ne depo duhet te llogaritet qe te percjellin sasine e ujit te nevojshme per numrin e popullsise ne prespektive sipas te dhenave te instat, te parashikohet qe pas **25 vitesh** te jete ne kushte pune dhe cilesore.
- Depo ekzistuese te paiset me sitem monitorimi me ane te kamerave sitem te furnizimit me energji djellore per nevojat e kamerave, ndricimit te jashtem dhe te brendshem (duke perfshire panelet djellore dhe bateri per kohen kur nuk ka energji djellore) si dhe per sistemin e monitorimt te matesave te ujit duke perfshire edhe transmetuesit GSM per to.
- Te ndertohen linja te reja te shperndarjes nga depo (Linjen kryesore) ne te gjithë zonen (me dalje sekondare), sikurse te projektohet edhe rrjeti i ri i shperndarjes se ujit brenda zones.
- Te shihet mundesia qe linjat e tubacioneve te shtrihen ne rrugicat e lagjes, te cilat duhet te parashikohen qe te kthehen ne gjendjen fillestare.

- Llogaritjet hidraulike te behen qe tubacionet te perballojne kapacitetet faktike dhe te prespektives edhe per rrjetin e brendshem.
- Materialet qe do te perdoren, te jene sipas kushteve teknike te Projektimit dhe te Ndertimit te veprave te kesaj natyre dhe tubacionet dhe rakorderite te jene te certifikara per uje te pijshem dhe conform standarteve Europiane EU.
- Projektuesi duhet te konsultohet vazhdimisht me Shoqërine Rajonale Ujësjellës Kanalizime Lushnje perpara fillimit te punes per projektin, ashtu si edhe ne te gjitha fazat e projektimit dhe te zbatimit te tij dhe kjo si per garantimin e saktetise se bazes se te dhenave ashtu edhe per reflektimin e ndryshimeve te pritshme.

Pervec saktetise se te dhenave si me siper, projektuesi, perpara se te filloje punen per projektimin duhet qe paraprakisht:

- 1- Te beje relievin (azhornimin) e te gjithe zones se trajnuar, te jepet plani i piketimit (me pikat e forta etj);
- 2- Te beje skanimin me lidar te rrugeve, zonave ku mendon te shtrinje linajat e sistemit te furnizimit me uje dhe te krijoj ortoimazhet (ortophotot) brenda afatit te fazes se pare.
- 3- Te marre te gjitha azhornimet e rrjetit te infrastruktures (ne bashkepunim me institucionet perkatese);
- 4- Projektuesi duhet te beje verifikimin paraprak ne terren dhe sondime per saktesine e te dhenave/ azhornimeve, per rrjetin e infrastruktures, perpara fillimit te projektimit. Kjo duhet ne menyre qe te evitohen pasaktetite gjate projektimit dhe zbatimit, si rezultat i te dhenave te marra qe nuk perputhen me gjendjen ne terren;

Ne baze sa me siper, kerkohet qe Projektuesi te organizoje punen e tij projektuese ne disa faza.

Mbasi te perfundojne azhornimet ne terren, verifikimet si dhe studimet e nevojshme, per te gjithë zonen qe perfshihet ne projekt, projektuesi ben nje analize te shkurter te situates dhe konsultohet me Shoqërine Rajonale Ujësjellës Kanalizime Lushnje, ku merr edhe te dhenat e para mbi ecurine e planeve/studimeve dhe ndikimin e tyre ne projektin e tij.

#### **Projektuesi harton paraprakisht:**

Skemen e rrjetit te furnizimit me uje e cila shoqerohet me:

- a) Relacion teknik;
- b) Nje analize te situates ekzistuese, ne raport me efektet sociale qe mund te sjelle projekti ne drejtim te prishjes se ndertimeve dhe te elementeve te kosto-efektivitetit dhe te impaktit social, ekonomik, funksionar dhe mjedisor te nderhyrjes.

*Qellimi i kesaj faze eshte qe Projekti te kete analize te perputhshmerise me planet, eficencen ekonomike te nderhyrjes, pra efektivitet te kostos, minimizim te impakteve negative sociale (si p.sh te prishjeve te panevojshme per kete faze etj.)*

c) Relacion gjeologjik dhe Hidrogjeologjik.

Relacioni hidrogjeologjik duhet te behet per te garantuar dhe siguruar sasine e ujit ne vazhdimesi, edhe pse burimet jane ekzisutes, konsulenti duhet te garnatoj ekzistencen e sasise se nevojshme per uje dhe cilesine e duhur.

d) Hartimi i preventivit:

Llogaritja e preventivit do te behet sipas normave dhe akteve ligjore ne fuqi per te siguruar kursimin dhe eficencen e perdorimit te fondeve.

e) Standartet dhe normat e projektimit;

Standarte ne projektim,

Projekti do te hartohet ne perputhje me te gjitha normat dhe standartet per projektimin qe parashikon legjislacioni ne fuqi. Projektimi duhet te siguroje respektimin e standarteve, madje edhe atyre gjate zbatimit. Eshte pergjegjesi e projektuesit saktesia dhe respektimi i standarteve dhe normave perkatese.

Projektuesi duhet te rekomandoje dhe prezantimin e standarteve te reja, per perafrimin me normat e BE-se, si edhe te praktikave me te mira nderkombetare ne projektim dhe zbatim. Rekomandimet duhet te permbajne elemente te realizueshmerise me praktiken shqiptare dhe limitimet per financimin e vepres.

Standarte ne paraqitjen e dokumentacionit teknik

Ne hartimin dhe paraqitjen e dokumentacionit te projektit, projektuesi te perdore programet e kerkuara kompjuterike, si dhe te nxitet perdorimi i programeve te reja, me te avancuara te fushes. Ne hartimin, paraqitjen dhe miratimin e dokumentacionit teknik te projektit te kihet parasysh dhe te respektohen te gjitha kerkesat dokumentare dhe te paraqitjes qe parashikon Ligji “Per urbanistiken”, Rregullorja e Urbanistikes dhe Legjislacioni ne fuqi.

## **VI. DETYRAT E PËRGJEGJËSITË E KONSULENTIT**

Në realizimin e objektivave për Studim Projektim Rrjeti ujesjellesit te Gradishtës, projektuesi menjëherë mbas lidhjes së kontratës duhet të përgatisë sipas nenit 37, të VKM.354, dt 11.05.2016 “Shërbimet për planifikimin e objekteve ndërtimore inxhinierike dhe të komunikacionit” sipas fazave të mëposhtme:

### **1. FAZA II - PROJEKT IDE PARAPRAKE**

## **2. FAZA III - PROJEKT-IDEJA PËRFUNDIMTARE**

## **3. FAZA V - PROJEKTIN E ZBATIMIT**

## **4. FAZA VI - PREVENTIVIN PËRFUNDIMTAR**

### **DETYRAT E DETAJUARA PER KETO TERMA REFERENCE JANE SIPAS FAZAVE**

#### **1. FAZA II**

Pergatitja e raportit te projekt idese paraprake dhe vizatimet e konceptit ne lidhje me skemen e furnizimit me uje e cila permbane (vend burimi i ujit, stacioni i pompave, depo e rezervimit te ujit, linja kryesore e dergimt, zonat e furnizimit dhe pikat kritike).

Ne kete faze, konsulenti do te pergatise:

- Studimin e topografise i cili perfshine Ortophoton dhe skaimimi me lidar,
- Studimet hidrogjeologjike per sasine e ujit te kerkuar,
- Raportin e projekt idese ne lidhje me konceptin dhe gjetjet ne terren;
- Skemen e propozuar ne "GIS" per kalinim e linjave dhe zonave qe do te mbuloj per furnizimin me ujë.
- Skema primare e furnizimit me ujë.
- Preventivin fillestar

#### **2. FAZA III,**

**Projekt ideja përfundimtare duhet të përfshijë minimalisht:**

- Raportin teknik i projekkt idese perfudimtare, ku perfshihen llogaritjet, studimet, analizat e zgjidhjeve te dhena dhe etj
- Vizatimet e zgjidhjes perfundimtare sipas sipas variantit te propozuar, ku te perfshine minimalisth:
  - Horografia planimetria (1:25'000);
  - Ortophoto planimetria (1:10000 ose 1:5000);
  - Planimetria e linjes kryesor dhe linjave shperndarese, (bazuar mbi gjendjen ekzistuese ortophot, skanimi dhe rilevimin topografik), (1:1000);
  - Skema primare e furnizimit me uje;
  - Profili gjatesor i linjes kryesore (1:1000H, 1:100V);
  - Planimetria e pergjithshme e depos (Ekzistuese dhe te Re nëse ka) dhe pika e lidhjes;

- Preventivin;
- Të bëjë një prezantim të projektit përpara Përfituesit dhe Autoritetit Kontraktor

### **3. FAZA V + FAZA VI,**

#### **Projekti i zbatimit dhe preventivi perfundimtar**

#### **Projekti i zbatimit duhet të përmbajë:**

- **Vizatimet**
  - Horografia planimetria (1:25'000);
  - Ortophoto planimetria (1:10'000 ose 1:5'000);
  - Planimetria e linjes kryesor dhe linjave shperndarese, (bazuar mbi gjendjen ekzistuese dhe rilevimin topografik), (1:1000);
  - Skema primare e furnizimit me uje;
  - Profili gjatesor i linjes kryesore (1:1000H, 1:100V);
  - Planimetria e pergjithshme e depos;
  - Detaje te pikes se lidhjes ne depo
  - Detaje te terthoreve tip;
  - Detaje te nyjeve te rrjetit shperndares;
  - Detaje te intersektimeve dhe kalimeve (Tombino, Ura, Kanale, linja elektrike nentokesore dhe kanalizime) ne shkalle te ndryshme;
  - Detaje te pusetave (ajeruse dhe shkarkuese);
- **Relacioni teknik dhe llogaritjet perkatese ne anekse;**
  - Në raportin teknik përfshihet gjithë informacioni në lidhje me projektin. Në të përshkruhet analiza e kryer nga projektuesit për gjendjen dhe projektimin e saktë të propozuar, jepen të dhëna të sakta, bazuar në gjendjen ekzistuese, jepen llogaritjet hidraulike, llogaritjet e presioneve, llogaritja e veprave te artit, masat inxhinierike që janë parashikuar të merren, modeli kompjuterik i llogaritjeve me GIS dhe waterGems ose te ngjashme, volumet, llogaritjet hidraulike te rrjeteve te ujesjellesit, etj. Në raportin teknik do të përfshihen raporti përfundimtar i studimit topografik, studimit gjeologjik, i studimit gjeoteknik dhe investigimit të materialeve, raporti hidrogeologjik e hidraulik, etj.
- **Relacioni dhe preventivi i kalimeve te rrugeve dhe carjeve te asfaltit ne rruget nacionale;**

- Jep ne menyre te detajuar dhe te shpjeguar me harta ilustruese, vendet e kalimeve te rruges nacionale, menyren nderhyrjes, menaxhimin e trafikut dhe kthimin ne gjendjen fillestare si dhe preventivi i ketyre punimeve;
- **Specifikimet teknike;**
  - Projektuesi duhet të përgatisë specifikimet teknike për secilin nga materialet që do të përdoren. Për secilin zë të përfshirë në preventiv duhet të jepet:
    - Përshkrimi i detajuar i zërit të punës, materialet, cilësia e tyre, etj
    - Metoda e kryerjes së punimeve;
    - Cilësia e kërkuar e punimeve;
    - Formatet e lejuara;
    - Ngjyra e rekomanduar;
    - Njësia e matjes, Etj.
  - Konsulenti duhet të ketë parasysh se për të gjitha specifikimet e materialeve nuk duhet të përcaktojë emrin e kompanisë që i prodhon.
- **Preventivi i punimeve (me dhe pa çmime) si dhe Analizat perkatese te cmimeve;**
  - Preventivi për zbatimin e projektit (bazuar në VKM No.2. date 08.05.2003. “Mbi klasifikimin dhe strukturën e kostos në ndërtim“);
  - Analizë teknike e çmimeve për të gjitha punimet e vlerësuara në preventivë të bazuar në VKM nr 627, datë 15.7.2015. "Për miratimin e manualeve teknike të çmimeve të punimeve të ndërtimit dhe analizës teknike të tyre".
  - Zërat e punimeve që nuk janë të përfshira në manualin teknik të çmimeve në fuqi, duhet të shoqërohen me zbërthimin e çmimit (analizën përkatëse) dhe t'i bashkëngjiten vlerësimit.
  - Vlera e preventivit përfundimtar nuk duhet të tejkalojë vlerën e përlogaritur të investimit;
  - Preventivi të shoqërohet me tabelat e volumeve.
- **Grafik punimesh;**
  - Grafiku i punimeve të hartohet bazuar në zërat e punës dhe teknologjinë e punimeve të shprehura në Preventiv
- **Raporti për vlerësimin e ndikimit në mjedis duhet të jetë në përputhje me Ligjin Nr.10440, datë 07.07.2011, VKM 686 29.07.2015 dhe akteve nënligjore përkatëse**
  - Raporti i Vlerësimit të Ndikimit në Mjedis dhe PMMS të përgatitet sipas legjislacionit në fuqi dhe ESP (Environmental and Social Policy) bazuar në kërkesat për performancën mjedisore të miratuara nga bordi i drejtoreve të BERZH

me date 25 prill 2019, per projektet qe vazhdojne pas dates 1 janar 2020 VNM duhet të përgatiten nga një ekspert i licensuar për vlerësimin e ndikimit në mjedis (përfshirë edhe licencën e marrë nga QKL-ja dhe ekstraktin nga QKB-ja).



## VII. KOHËZGJATJA E SHËRBIMIT

Kohëzgjatja e shërbimeve do të jetë 3 (tre) muaj nga data e fillimit.

Nr.	Dokumenti	Dorezimi		Date e perfundimit
		Te printuar	CD	
1	<b>Faza II</b> projektide paraprake (Përgatitja e projektit dhe planifikimit) Përpunimi i pjesëve të rëndësishme të një zgjidhjeje të detyrës së planifikimit.		1 CD ose email	4 jave pas miratimit të analizës së detyrës së projektimit
2	<b>Faza III.</b> Projekt ideja përfundimtare raport (Skema hidraulike përfundimtare planimetri, preventiv, relacione, dokumenta të mbledhura për planifikimin dhe projektim e objektit duke përfshirë të gjitha vizatimet paraprake dhe dokumentacionin)		1 CD ose email	4 jave pas miratimit të projektit të paraprak*
3	<b>Faza V+VI.</b> Projekti i zbatimit final (përfshirë të gjitha vizatimet përfundimtare dhe dokumentacionin, relacionet teknike, specifikimet, Analizën tekniko-ekonomike raportet të përmenduar më lart sipas detyrave të përcaktuara në këto terma ) + VNM përfundimtare + Preventivi përfundimtar dhe analizat e cmimeve përfundimtare	3 (tre)	1 CD ose email	4 jave pas miratimit të projektit për lejen e ndërtimit

\* Në afatet përfshihen dhe koha 1 javore për komentet e klientit dhe për korrigjimet nga konsulenti.

\*Vizatimet dhe raportet duhet të shtypen në 3(tre) kopje origjinale, në shqip,

1(nje) CD me të gjitha materialet në formatet e editueshme përkatëse (acad, word, excel, etj.) etj.) dhe 1(nje) CD në PDF të firmosur me vule elektronike.

\*Dorëzimi i dokumentacionit do të bëhet në rrugë zyrtare shoqëruar me fletë inventari. Të gjitha dokumentat e printuara duhet të jenë të firmosura e vulosura në origjinal nga të gjithë projektuesit.

## VIII. MËNYRA E PAGESËS

Pagesa do të kryhet sipas nenit 15 të Vendimit të Këshillit të Ministrave, Nr 354, dt 11.05.2016”  
*"Për miratimin e manualit të tarifave për shërbime në planifikim territori, projektim, mbikëqyrje dhe kolaudim"*ku:

1. Pagesa duhet të shlyhet, nëse në kontratë nuk është përcaktuar ndryshe, kur shërbimi është kryer konform kontratës dhe është paraqitur tek porositësi një faturë e kontrollueshme.
2. Këstet mund të paguhen në afatet e përcaktuara në kontratë ose në distanca kohore logjike për shërbime të kryera dhe të vërtetueshme.
3. Shpenzimet mbështetëse duhet të paguhen pas paraqitjes së fakteve, nëse nuk është përkufizuar ndryshe në kontratë.
4. Për modalitete të tjera të pagesës duhet të bihet dakort me shkrim.

Në koston e llogartishme përfshihen kostot e planifikim-projektimit të **PROJEKT-IDESE PARAPRAKE, PROJEKT-IDESE PERFUNDIMTARE, PROJEKTI I ZBATIMIT DHE PREVENTIVI PËRFUNDIMTAR.**