

PERMBAJTJA

1. PARATHENIE

2. PERSHKRIMI I PROJEKTIT

2.1 QELLIMI I PROJEKTIT

2.2 KUADRI LIGJOR

3. PËRSHKRIMI I MBULESËS BIMORE TË SIPËRFAQES KU PROPOZOHET TË ZBATOHET PROJEKTI

3.1 VENDODHJA ADMINISTRATIVE E PROJEKTIT

3.2 PERSHKRIMI I MBULESES BIMORE

4. INFORMACION PËR PRANINË E BURIMEVE UJORE

5. LLOJI I NDIKIMEVE TË IDENTIFIKUARA

6. SHKARKIMET E MUNDSHME NË MJEDIS

6.1 METODA E IDENTIFIKIMIT TË NDIKIMEVE NEGATIVE

6.2 NDIKIMI NË AJËR (CILËSIA E AJRIT, VIBRIMET)

6.3 NDIKIMET NË UJËRA (UJËRAT SIPËRFAQËSORE DHE UJËRAT NËNTOKËSORE)

6.4 NDIKIMET NË TOKË

6.5 IDENTIFIKIMI I NDIKIMEVE TË MUNDSHME NEGATIVE NË PEISAZH DHE RELIEV

6.6 NDIKIMI NË BIODIVERSITET (FLORA DHE FAUNA TOKËSORE DHE AJO UJORE)

6.7 NDIKIMET NË MJEDISIN SOCIAL-EKONOMIK (MJEDISI SOCIAL-KULTUROR DHE EKONOMIK, PËRDORIMIT TË TOKËS DHE BURIMEVE UJORE)

6.8 NDIKIMET QË SHKAKTOJNË NDRYSHIMET KLIMATIKE (NDRYSHIMI I KLIMËS, EMETIMI I SUBSTANCAVE OZON-HOLLUESE)

6.9 NDIKIMI NË EROZION

6.10 MBETJET E NGURTA

6.11 ZHURMAT

7. INFORMACION PËR KOHËZGJATJEN E MUNDSHME TË NDIKIMEVE NEGATIVE TË IDENTIFIKUARA

8. TË DHËNA PËR SHTRIRJEN E MUNDSHME HAPËSINORE TË NDIKIMIT NEGATIV NË MJEDIS

9. MUNDËSINË E REHABILITIMIT TË MJEDISIT

10. MASAT E MUNDSHME PËR SHMANGIEN DHE ZBUTJEN E NDIKIMEVE NEGATIVE NË MJEDIS

11. NDIKIMET E MUNDSHME NË MJEDISIN NDËRKUFITAR

12. KONKLUZIONE

1. Parathenie

Pasi jemi njohur me detyren e Projektimit, ZENIT & CO është angazhuar me te gjithë stafin duke përfshirë të gjitha disiplinat e projektimit për të bërë të mundur realizimin e projektit.

Bazuar në kushtet teknike të projektimit për objektin “RIKUALIFIKIMI URBAN I BLOKUT KUFIZUAR NGA RRUGA SAMI FRASHERI - PJETER BOGDANI - ANDON ZAKO CAJUPI - MOSKAT”, ZENIT & CO ka propozuar një projekt i cili ofron një zgjidhje funksionale dhe arkitektonike në përputhje me KTP dhe KTZ.

Natyra e ndryshme e punës kërkon një analizë të thelluar të kushteve të zonës në studim duke bërë një analizë të thelluar.

Projekti propozon një objekt i cili plotëson të gjitha kushtet konstruktive dhe strukturore për sipas KTZ dhe ligjit për projektimin e shesheve.

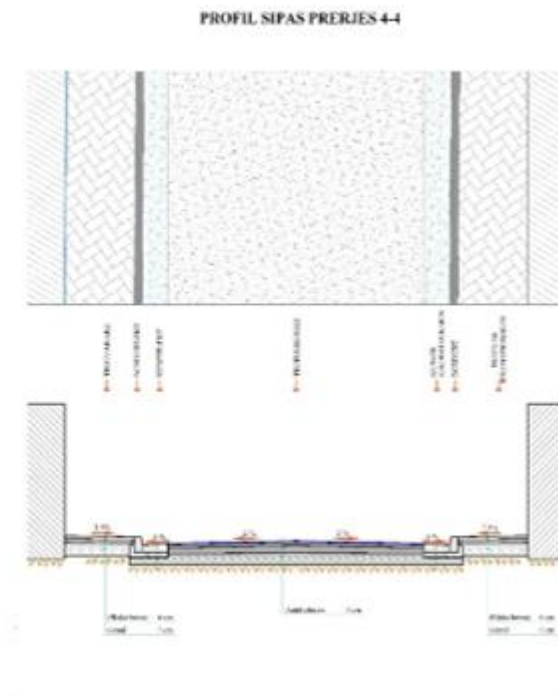
Gjatë projektimit është marrë parasysh që objekti të plotësojë të gjitha kushtet si: Eficientë në funksionimin e hapësirave, Ruajtjen dhe mbrojtjen e dokumentacionit në mënyrë të përhershme..

Për të realizuar një objekt i cili ofron një funksionim sa më të integruar të sistemeve për menaxhimin e ndërtesave, grupi i projektimit ka përfshirë të gjithë stafin e inxhinierëve në këtë projekt. Për të realizuar një objekt i cili ofron një funksionim sa më të integruar të sistemeve për menaxhimin e ndërtesave, grupi i projektimit ka përfshirë të gjithë stafin e inxhinierëve në këtë projekt.

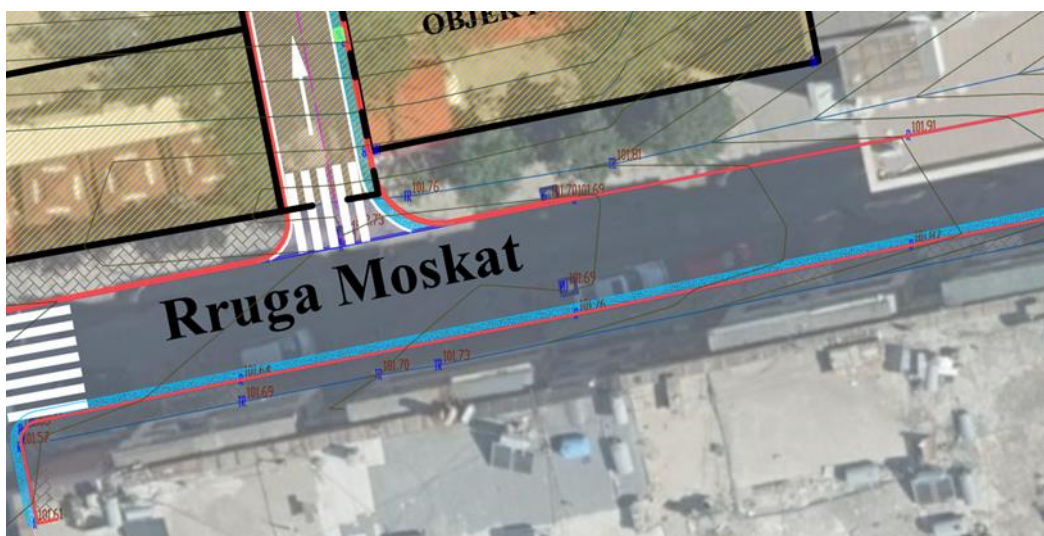
2. Përshkrimi i projektit

2.1 Qëllimi i Projektit

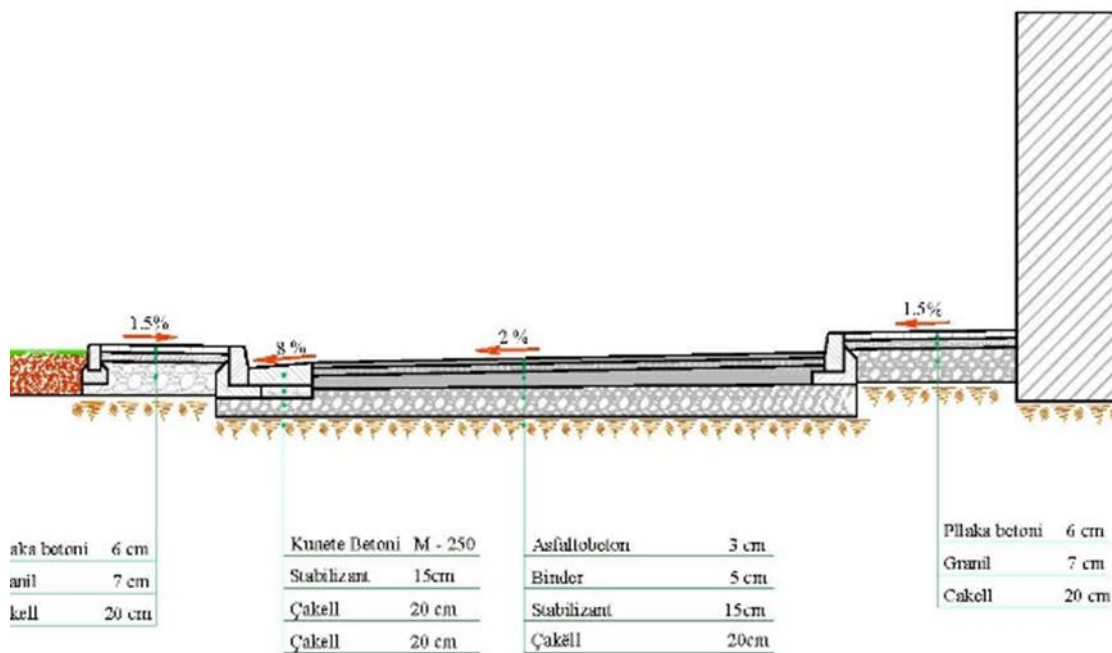
“RIKUALIFIKIMI URBAN I BLOKUT KUFIZUAR NGA RRUGA SAMI FRASHERI - PJETER BOGDANI - ANDON ZAKO CAJUPI - MOSKAT ” ku propozohen sheshe të reja, me hapësira të gjelbëruara, të shfrytëzueshme dhe me të gjitha parametrat për zhvillimin e funksioneve përkatëset në kushte normale, duke respektuar kriteret teknike dhe standartet në fuqi.



- Rikonstrukcion i rruges Moskat duke zevendesuar trotuarin ne krahun e bllokut dhe trotuar i ri ne pjesen e kundert ku eeshte pozicionuar edhe nje kunete per largimin e ujrave te shiut. Shtresa asfaltike eshte ne gjendje te mire



- Sistemimi i rruges se lidhese me rrugen e objektit “Edith Durham”. Rruga eshte e pa trajtuar ku mungojne trotuaret ne te 2 krahët. Gjithashtu ne krah te rruges eshte pozicionuar nje hapësire pushimi. Rruga propozohet per tu asfaltuar dhe do jete rruge me 1 kalim.





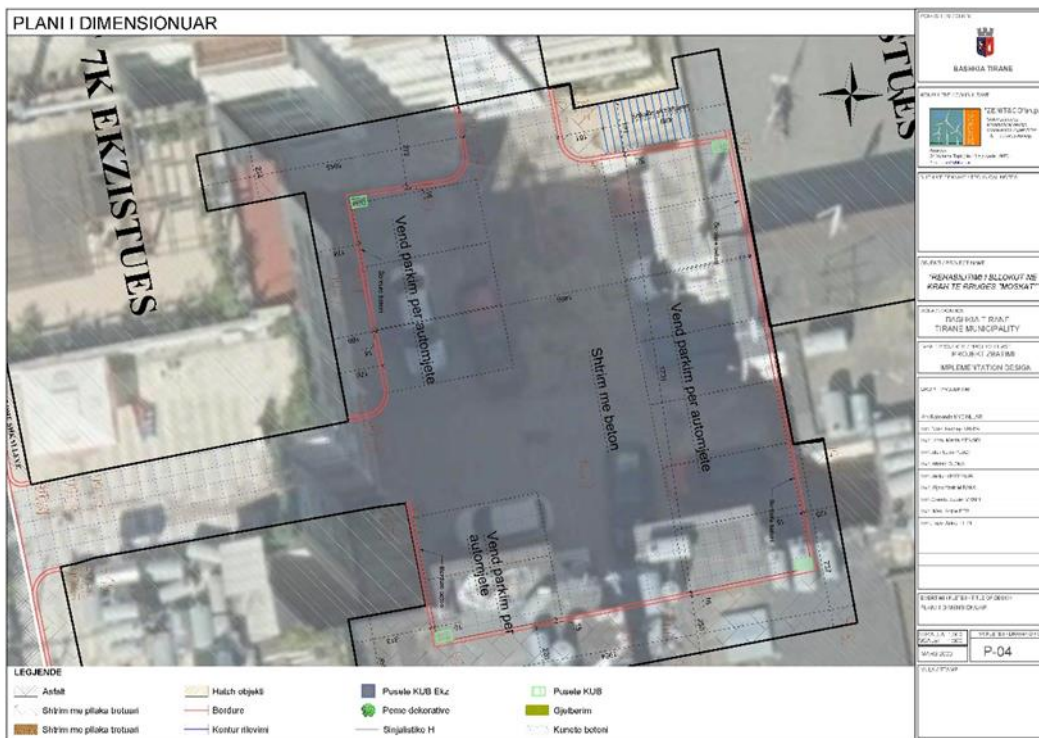
- Sistemimi i shkalleve lidhese te bllokut me rrugen Sami Frasheri. Shkallet jane te demtuar nder vite dhe shfaqin rrezikshmeri. Shkallet jane me dimensione te ndryshme dhe te parregullta. Propozohet sistemimi i tyre me beton.



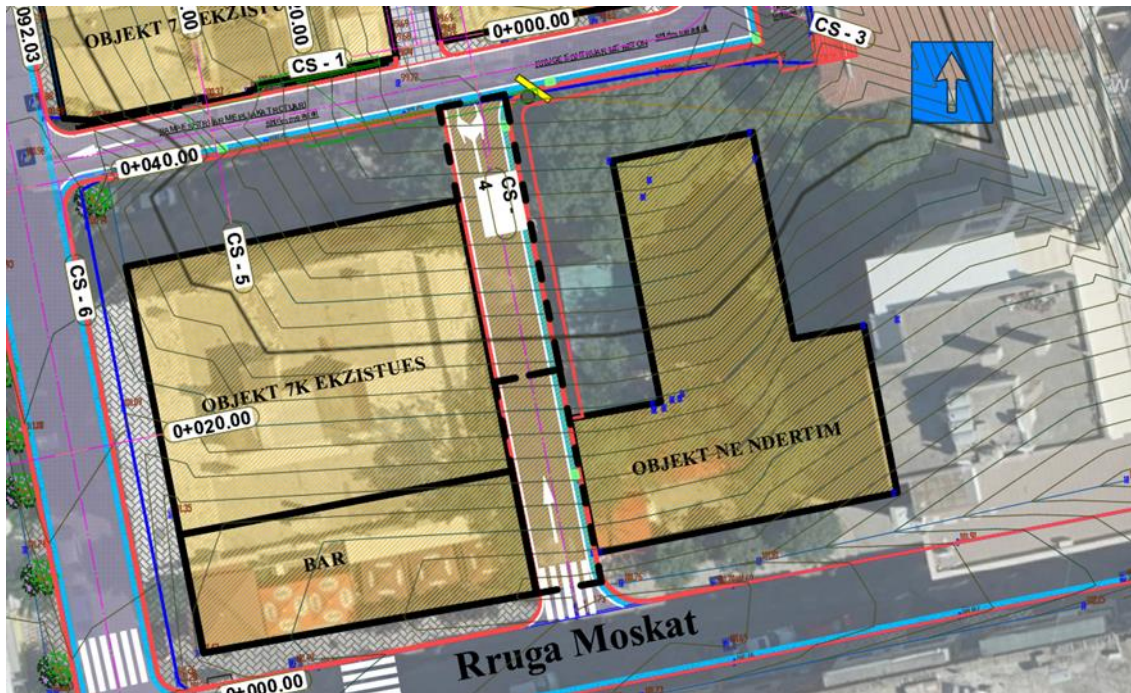
- Sistemimi i hapësirës së brendshme të bllokut. Nga degjesa e banoreve është propozuar shtrimi i sipërfaqes së brendshme me beton me zgare. Është realizuar konturimi i sheshit, ripozicionuar kuletat e ujrave të shiut që të jenë me të pershtatshme për largimin e ujrave të shiut. Në pjesën e lidhjes së sheshit me rrugën Andon Zako Cajupi është propozuar një zgare për të mos lejuar ujrat e shiut të rruges të mbliqen brenda bllokut.



PLANI I DIMENSIONUAR



- Ne bllok mungon mundesia per tu aksesuar. Ne rast zjarri praktikisht behet e pamundur aksesimi i zjarrfikses. Gjithshthu edhe hyrja e dalja e makinave behet e veshtire. Per kete arsye eshte propozuar nje rruge e re qe lidh rrugen Moskat me hapesiren e bllokut. Rruga eshte me 1 kalim dhe eshte propozuar e asfaltuar. Rruga e re do i japi nje frymarje te nevojshme bllokut. Propozohet nderhyrja ne objektet 1 kate qe gjenden ne gjurmen e rruges.



- Persa i perket problematikes se permbytjeve per sa kohe nuk kemi nje pike shkarkimi me kuote me te ulet propozojme pastrimin e pushtave ekzistuese nga institucionet e bashkise dhe gjithshu pozicionimin e nje grope betoni me pompe zhytесе qe te funksionojne ne raste te vecanta kur rrjeti nuk do te perballoje fluksin. Gropa propozohet te pozicionohet ne afersi te parkimit te pallatit te ri qe eshte duke ndertuar.

2.2 Kuadri ligjor

Qëllimi i VNM-së është të vlerësojë ndikimet negative dhe pozitive të projektit si dhe të paraqesë masat që duhet të aplikojë kompania për reduktimin apo shmangien e ndikimeve negative në mjedis dhe komunitet.

- **Objektivat e VNM-së**

Objektivi kryesorë i raportit të VNM-së është që të përmbushë kërkesat e legjislacionit shqiptar, me qëllim që të kemi një zhvillim të qëndrueshëm mjedisor. Objektivat specifike të VNM-së janë:

- Të identifikojë dhe vlerësojë ndikimet e rëndësishme mjedisore nga zhvillimi i projektit
- Për të përcaktuar përpuethshmërinë e projektit të propozuar me përdorimin e tokës dhe të
- Vlerësojë kushtet lokale mjedisore
- Për të parë avantazhet nga zbatimi i këtij projekti
- Për të vlerësuar dhe zgjedhur alternativën më të mirë nga opsionet e mara në studim
- Të përfshijë planet e menaxhimit Mjedisorë dhe mekanizmat monitoruese gjatë fazave të

- zbatimit dhe funksionimit të projektit.

Kuadri ligjor mjedisor dhe institucional që lidhet me projektin

Vlerësimi i Ndikimit në Mjedis është procesi që kryhet për vlerësimin e përgjithshëm të ndikimeve të rëndësishme negative, të drejtpërdrejta ose jo, në mjedis, nga projekti i propozuar. Ky raport i Vlerësimit të ndikimit në Mjedis është hartuar duke patur parasysh legjislacionin e shtetit shqiptar dhe të Komunitetit Europian, me akte juridike ligjore dhe nënligjore specifike që rregullojnë ushtrimin e aktivitetit të investimeve dhe gjithashtu aktet ligjore lidhur me mbrojtjen e mjedisit si më poshtë:

➤ **Përmbledhja e legjislacionit**

- Ligji nr. 10 440, datë 07.07.2011, “Për Vlerësimin e Ndikimit në Mjedis”
- Ligji Nr.10 431, datë 09.06.2011, “Për Mbrojtjen e Mjedisit”
- Ligji Nr. 10448, datë 14.07.2011, “Për Lejet e Mjedisit”
- Ligji Nr.10 463, datë 22.09.2011, “Për menaxhimin e integruar të mbetjeve”
- Ligji Nr. 9010, datë 13.02.2003, “Për administrimin mjedisor të mbetjeve të ngurta”
- Ligji Nr. 8094, datë 24.04.2003, “Për largimin publik të mbeturinave”
- Ligji Nr.8897, datë 16.05.2002, “Për mbrojtjen e ajrit nga ndotja”
- Ligji Nr.9587, datë 20.07.2006, “Për mbrojtjen e biodiversitetit”
- Ligji Nr. 9774, datë 12.07.2007, “Për vlerësimin dhe administrimin e zhurmës në mjedis”
- Ligji Nr. 9108, datë 17.7. 2003, “Për Substancat dhe Preparatet Kimike”
- Ligji Nr.8402 datë 10.09.1998 “Për kontrollin dhe disiplinimin e punimeve të ndërtimit”, i ndryshuar me: Ligjin Nr.9826, datë 1.11.2007
- Ligji Nr. 12/2015, datë 26.02.2015 për disa ndryshime në ligjin Nr 10440, datë 07.07.2011 “Për Vlerësimin e Ndikimit në Mjedis”
- Ligji Nr.81, datë 4.05.2017 “Për zonat e mbrojtura”
- Ligji Nr. 9868, date 4.02.2008 “Për disa shtesa dhe ndryshime ne ligjin nr. 8906, datë 6.06.2002 “Për zonat e mbrojtura”
- Ligji Nr.10006, datë 23.10.2008” Për mbrojtjen e faunës së egër”, i ndryshuar
- Ligji Nr. 9587, datë 20.7.2006 “Për mbrojtjen e biodiversitetit”, i ndryshuar
- Ligji Nr 111/2012, datë 15.11.2012 “Për menaxhimin e integruar të burimeve ujore”
- Ligji Nr.10266, datë 15.04.2010 për disa ndryshime dhe shtesa në ligjin Nr. 8897, datë 16.05.2002 “Për mbrojtjen e ajrit nga ndotja”
- Ligji Nr.9425, datë 06.10.2005 për aderimin e Republikës së Shqipërisë në konventën e vitit 1979 "Për ndotjen ndërkufitare të ajrit në distancë të madhe"
- Ligji Nr.10 422, datë 26.05.2011 për aderimin e Republikës së Shqipërisë në Protokollin e Konventës së vitit 1979 "Për ndotjen ndërkufitare të ajrit në rreze të gjatë" për financimin afatgjatë të programit bashkëpunues për monitorimin e vlerësimin e transmetimit në rreze të gjatë të ndotësve të ajrit në Europë (EMEP)
- Ligji Nr.10 476, datë 3.11.2011 për aderimin e Republikës së Shqipërisë në Protokollin e Konventës së vitit 1979 "Për ndotjen ndërkufitare të ajrit në distancë të largët, për të pakësuar acidifikimin, eutrofikimin dhe ozonin në shtresën e poshtme të atmosferës"

- Ligji Nr.10 062 , datë 29.01.2009 për aderimin e Republikës së Shqipërisë në Protokollin "Për kontrollin e shkarkimeve të oksideve të azotit apo flukseve të tyre ndërkuftare " të konventës së vitit 1979 "Për ndotjen ndërkuftare të ajrit në distancë të largët"
- Ligji Nr.9548 , datë 01.06.2006 për aderimin e Republikës së Shqipërisë në Protokollin e regjistrave të shkarkimit dhe të transferimit të ndotësve
- Ligji Nr.10 063 , datë 29.01.2009 për aderimin e Republikës së Shqipërisë në Protokollin "Për reduktimin e shkarkimeve të squfurit apo të flukseve të tyre ndërkuftare, të paktën në masën 30%" " të konventës së vitit 1979 "Për ndotjen ndërkuftare të ajrit në distancë të largët"
- Ligjit Nr.10304, datë 15.07.2010, "Për Sektorin Minerar në Republikën e Shqipërisë"
- Ligji Nr. 57/2020, datë 30.04.2020, "Për Pyjet"
- VKM Nr. 99, datë 18.2.2005, "Për miratimin e Katalogut Shqiptar të Klasifikimit të Mbetjeve" i ndryshuar: VKM Nr. 579, datë 3.9.2014
- VKM Nr. 13, datë 13.01.2013, "Për miratimin e rregullave, të përgjegjësisë e të afateve për zhvillimin e procedurës së vlerësimit të ndikimit në mjedis"
- VKM Nr. 419, datë 25.06.2014, "Për miratimin e kërkesave të posacme për shqyrtimin e kërkesave për leje mjedisi tipi A, B dhe C"
- VKM Nr. 676, datë 20.12.2002, "Për shpalljen e zonave të mbrojtura monument natyror"
- VKM Nr. 177, datë 31.3.2005, "Për normat e lejuara të shkarkimeve të lëngëta dhe kriteret e zonimit të mjediseve ujore pritëse"
- VKM Nr.435 datë 12.09.2002, "Për miratimin e normave të shkarkimeve në ajër në Republikën e Shqipërisë"
- VKM Nr. 247, datë 30.4.2014, "Për përcaktimin e rregullave, të kërkesave e të procedurave për informimin dhe përfshirjen e publikut në vendimmarrjen mjedisore"
- Vendim Nr. 686, datë 29.07.2015, "Për miratimin e rregullave të përgjegjësisë e të afateve për zhvillimin e procedurës së Vlerësimit të Ndikimit në Mjedis (VNM) dhe procedurës së transferimit të vendimit të Deklaratës Mjedisore"
- Udhëzim Nr. 3, datë 03.09.2009, "Për metodologjinë e vlerësimit të raportit të Vlerësimit të Ndikimit në Mjedis"
- Vendim Nr. 371, date 11.6.2014 "Për miratimin e rregullave për dorëzimin e mbetjeve të rrezikshme dhe të dokumentit të dorëzimit të tyre"
- VKM-së Nr. 866, datë 4.12.2012 "Për bateritë, akumulatorët dhe mbetjet e tyre"
- Vendim Nr. 352, datë 29.04.2015 "Për vlerësimin e cilësisë së ajrit të mjedisit dhe kërkesat për disa ndotës në lidhje me të"
- Vendim Nr. 594, datë 10.09.2014 "Për miratimin e Strategjisë Kombëtare për cilësinë e ajrit të mjedisit"
- Vendim Nr,781, datë 14.11.2012 "Për cilësinë e disa lëndëve të djegëshme, të lengëshme për përdorim termik, civil e industrial, si dhe për përdorim mjetet e transportit ujor (detar,lumor dhe liqenor)
- Vendim Nr,248, datë 24.04.2003 "Për miratimin e normave të përkohshme të shkarkimeve në ajër dhe zbatimin e tyre"
- Vendim Nr,435, datë 12.09.2002 "Për miratimin e normave të shkarkimeve në ajër në Republikën e Shqipërisë"
- Vendim Nr,803, datë 04.12.2003 "Për miratimin e normave të cilësisë së ajrit"

- Vendim Nr,781, datë 14.11.2012 "Për cilësinë e disa lëndëve të djegëshme, të lëngëshme, për përdorim termik, civil e industrial, si dhe për përdorimin e mjeteve të transportit ujqor (detar,lumor dhe liqenor)"
- Vendim Nr.123, datë 17.02.2011 "Për miratimin e planit kombëtar të veprimit për menaxhimin e zhurmave në mjedis"
- Vendim Nr.587, datë 07.07.2010 "Për monitorimin dhe kontrollin e nivelit të zhurmave në qendrat urbane dhe turistike"

Ligji Nr. 10 440, datë 07.07.2011, “Për Vlerësimin e Ndikimit në Mjedis”

Ky ligj ka për qëllim të sigurojë:

- a) Një nivel të lartë të mbrojtjes së mjedisit, përmes parandalimit, minimizimit dhe kompensimit të dëmeve në mjedis, nga projekte të propozuara që përpara miratimit të tyre për zhvillim;
- b) Garantim i një procesi të hapur vendimmarrjeje, gjatë identifikimit, përshkrimit dhe vlerësimit të ndikimeve negative në mjedis, në mënyrën dhe kohën e duhur, si dhe përfshirjen e të gjitha palëve të interesuara në të.

Sipas kreut II, neni 7 “Procedurat e vlerësimit të ndikimit në mjedis” i këtij ligji citojmë:

1. Projektet private apo publike, të listuara në shtojcat I dhe II, i nënshtrohen vlerësimit të ndikimit në mjedis, në përputhje me kërkesat e kreut II të këtij ligji, përpara dhënies së lejes përkatëse, nga autoriteti përgjegjës, për zhvillimin ose jo të projektit.
2. Proçedura e vlerësimit të ndikimit në mjedis përfshin:
 - a) Proçesin paraprak të vlerësimit të ndikimit në mjedis
 - b) Proçesin e thelluar të vlerësimit të ndikimit në mjedis

Ligji Nr. 10431, datë 09.06.2011, “Për Mbrojtjen e Mjedisit”

Ky ligj ka për qëllim mbrojtjen e mjedisit në një nivel të lartë, ruajtjen dhe përmirësimin e tij, parandalimin dhe pakësimin e rreziqeve ndaj jetës e shëndetit të njeriut, sigurimin dhe përmirësimin e cilësisë së jetës, në dobi të brezave të sotëm dhe të ardhshëm, si dhe sigurimin e kushteve për zhvillimin e qëndrueshëm të vëndit.

Në bazë të këtij ligji, neni 3 i tij, citojmë objektivat e mbrojtjes së mjedisit.

- a. parandalimi, kontrolli dhe ulja e ndotjes së ujit, ajrit, tokës dhe ndotjeve të tjera të çdo lloji;
- b. ruajtja, mbrojtja dhe përmirësimi i natyrës dhe i biodiversitetit;
- c. ruajtja, mbrojtja dhe përmirësimi i qëndrueshmërisë mjedisore me pjesëmarrje publike;
- d. përdorimi i matur dhe racional i natyrës dhe i burimeve të saj;
- e. ruajtja dhe rehabilitimi i vlerave kulturore dhe estetike të peizazhit natyror;
- f. mbrojtja dhe përmirësimi i kushteve të mjedisit

Klasifikimi i projektit

Bazuar në ligjin nr. 10440 datë 07.07.2011 “Për Vlerësimin e Ndikimit në Mjedis” (I ndryshuar), kreu II, neni 7, “Projektet private apo publike, të listuara në shtojcat I dhe II, bashkëlidhur këtij ligji, i nënshtrohen procedurës së vlerësimit të ndikimit në mjedis, në përputhje me kërkesat e kreut II të këtij ligji, përpara dhënies së lejes përkatëse nga autoriteti përgjegjës, për zhvillimin ose jo të projektit.

Klasifikimi i raportit të VNM-së bazohet në shtojcat I dhe II të veprimtarive të përcaktuara në shtojcat e ligjit të VNM-së.

- Neni 8, projektet që i nënshtrohen vlerësimit paraprak të ndikimit në mjedis janë: projektet e listuara në shtojcën II, bashkëlidhur ligjit të VNM-së;
- Neni 9, procedurës së thelluar të vlerësimit të ndikimit në mjedis i nënshtrohen: projektet e listuara në shtojcën I;
- Neni 11, Vendimi i Agjencisë Kombëtare të Mjedisit për VNM-në paraprake: Në përfundim të procedurës paraprake të VNM-së, AKM-ja merr vendim nëse një projekt i shtojcës II duhet apo jo t'i nënshtrohet procedurës së thelluar të VNM-së.

Pra, projekti në fjale i nënshtrohet procedurës së VNM-së Paraprake bazuar në Ligjin Nr. 10 440, datë 07.07.2011, “Për Vlerësimin e Ndikimit në Mjedis” i ndryshuar, **Neni 8**, Projektet që i nënshtrohen vlerësimit paraprak të VNM-së: projektet e listuara në **shtojcën II; Pika 10 : Prodhime infrastrukturore, pika d) Projekte për zhvillime urbane, duke përfshirë dhe ndërtimin e qendrave tregtare dhe parkimet për makinat.**

Klasifikimi i projektit ose veprimtarisë:

VNM e thelluar	
VNM paraprake	X
Nuk ka nevojë për VNM	

Mbështetur në këtë klasifikim ligjor raporti Paraprak i Vlerësimit të Ndikimit në Mjedis do të hartohet sipas kërkesave të Vendimit Nr. 686 datë 29.07.2015 “Për miratimin e rregullave, të përgjegjësive e të afateve për zhvillimin e procedurës së vlerësimit të ndikimit në mjedis (VNM) dhe procedurës së transferimit të vendimit e deklaratës mjedisore” (ndryshuar).

3. Përshkrimi i mbulesës bimore të sipërfaqes ku propozohet të zbatohet projekti

3.1 Vendodhja Administrative e Projektit

Objekti: “RIKUALIFIKIMI URBAN I BLOKUT KUFIZUAR NGA RRUGA SAMI FRASHERI - PJETER BOGDANI - ANDON ZAKO CAJUPI - MOSKAT ”

Pozicionimi: Në afërsi të rrugës “Sami Frasheri”, Prane Sheshit Willson, Tirane.

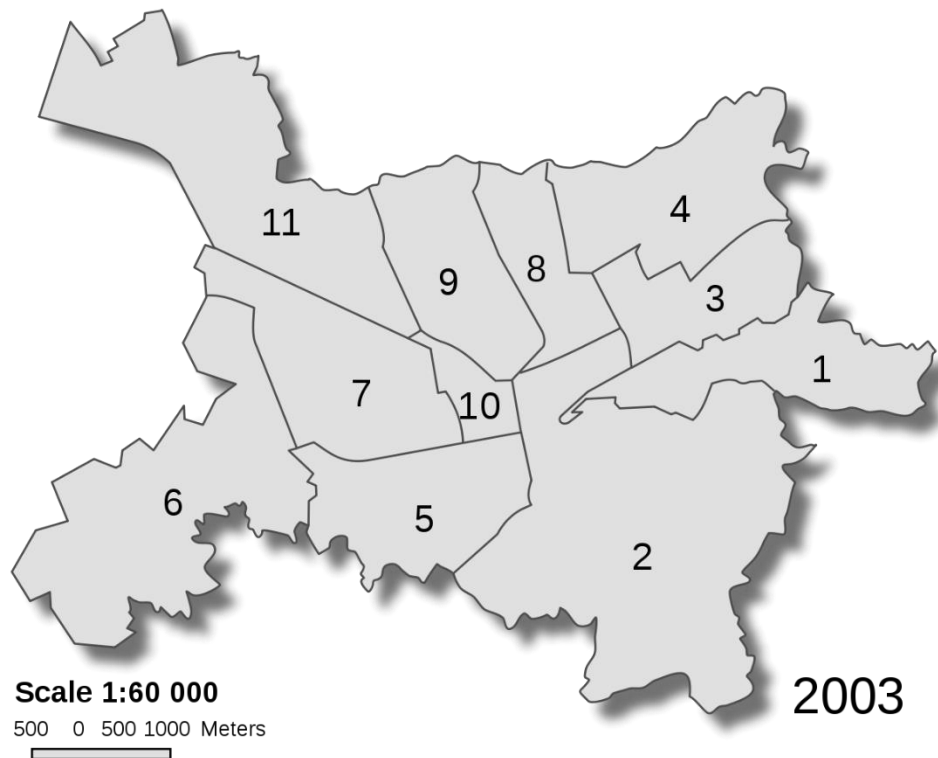


Figura 1. Harta Administrative Nr. 5 Bashkia Tirane

Bashkia e re e Tiranës kufizohet në veri me bashkitë Vorë, Kamëz dhe Krujë, në verilindje me bashkinë Klos, në lindje me bashkitë Bulqizë dhe Librazhd, në jug me bashkitë Elbasan dhe Peqin dhe në perëndim me bashkitë Rrogozhinë, Kavajë, Durrës dhe Shijak. Sipas censurit të vitit 2011, në territorin e bashkisë së re Tiranë banojnë 557,422 banorë, ndërsa sipas Regjistrimit Civil banojnë 757,361 banorë. Me një sipërfaqe prej 1,110.03 kilometrash katrorë, densiteti i popullsisë është 682 banorë km². Kjo bashki përbëhet nga 25 njësi administrative. Në territorin e kësaj bashkie ka dy qytete dhe 135 fshatra. Tirana është bashkia më e madhe në vend si për nga popullsia, ashtu edhe nga territori. Ajo shtrihet në tri zona gjeografike të veçanta; zona bujqësore në veri, perëndim dhe jug, zona urbane e Tiranës dhe e katër komunave rrethuese, pjesërisht të urbanizuara si dhe zona e thyer malore në lindje. Tirana është një zonë e pasur me burime ujore, pasi përshkohet nga lumenjtë Erzen, lumi i Tiranës dhe lumi Tërkuzë. Në territorin e saj ndodhen edhe një numër i konsiderueshëm liqenesh artificiale, të ndërtuara si në zonat malore, ashtu edhe në ultësi. Në territorin e bashkisë së re gjendet edhe Parku Kombëtar i Dajtit. Qyteti i Tiranës është zemra ekonomike e Shqipërisë, me përqendrimin e numrit më të madh të bizneseve në shkallë vendi si dhe me zhvillimin e industrisë së lehtë. Fuqia ekonomike e Tiranës dallohet të sasia shumë më e lartë e kursimeve dhe e kreditit në rang kombëtar, të të ardhurat tatimore, të cilat në masë dërrmuese realizohen në Tiranë si dhe të zhvillimi i sektorit të ndërtimit. Komuna e Kasharit, e cila përfshihet në territorin e bashkisë së re konsiderohet zona më e industrializuar e vendit, si pasojë e përqendrimit të bizneseve dhe industrisë përgjatë autostradës Tiranë-Durrës. Zonat bujqësore të Tiranës janë përqendruar në shkallë të gjerë të blegtorisë dhe prodhimit të qumështit, por edhe tek agroturizmi. Zonat kodrinore rreth Tiranës kanë gjithashtu traditë ullirin dhe drurët frutorë.

3.2 Pershkrimi i Mbuleses Bimore

Flora

Lista e llojeve te rrezikuara te bimeve ne nivel kombetar eshte shume e madhe, gjithsej 319 lloje, nga te cilat jane te rrezikuara ne forme kritike 76 lloje, konsiderohen ne rrezik 123 lloje dhe te perkeqesuara 120 lloje, te cilat perballen me nje rrezik te larte ne konteksin kombetar. Kercenimet kryesore ndaj biodiversitetit jane: zhvillimi industrial, urbanizimi, gjuetia ilegale, peshkimi, erozioni i tokes, energjia dhe minierat, transporti dhe turizmi, sektore keto qe kane ndikim ne shumellojshmerine biologjike. Aktivitetet antropogjene ku shpyllezimi dhe shkretetirezimi i tokes se punueshme, aq sa shkaterrimi i livadheve dhe kullotave, kane pasur nje ndikim te madh ne ndryshimet e habitateve ne te kaluaren e afert. Ndertimi i rrugëve dhe ndryshimet ne rrjedhen e ujit ose ndertimi i digave, ndertimi i tubacioneve, ndotja qe vjen nga origjina te ndryshme, zjarret, semundjet dhe ndryshimet klimatike jane arsytet e degradimit dhe fragmentimit te habitateve ne Shqiperi. Mbrojtja e biodiversitetit mund te arrihet vetem duke pranuar dhe respektuar objektivat dhe parimet e ruajtjes dhe rritjes se zhvillimit te qendrueshem ne sektore qe lidhen me biodiversitetin, te tilla si bujqesia, pylltaria, peshkimi, industria, urbanizimi, transporti dhe turizmi. Shqiperia njihet per nje diversitet te larte te ekosistemeve. Brenda territorit te saj ka ekosisteme detare, bregdetare, liqenore, lumore, shkurre me gjelberim te perhershëm dhe gjethegjere, pyje gjethegjere, pyjet me pisha, kullotat dhe livadhet alpine dhe sub-alpine, dhe ekosistemet e larta malore.

Flora e Shqiperise perfshin rreth 3250 lloje bimore, ose rreth 30% te flores Europiane (Paparisto et al. 1988). Jane 30 lloje endemike dhe rreth 180 lloje subendemike (Vangjeli et al. 1995). Eshte e rendesishme te theksohet se rreth 10% e flores shqiptare, perbehet nga speciet e rralla, speciet e rrezikuara dhe llojet relikte (Vangjeli et al. 1995). Shqiperia eshte e pasur ne burime pyjeve dhe kullotave. Pyjet mbulojne 1,040,881 ha ose 36% te territorit te vendit, dhe kullotat rreth 400,000 ha ose 15%. Prafersisht 60% (244,000 ha) e kullotave jane kullotat alpine dhe sub-alpine dhe livadhe. Pyjet dhe kullotat kane nje larmi te llojeve, formacioneve dhe komuniteteve bimore dhe shtazore. Bimet medicinale dhe aromatike (BMA) ne Shqiperi, kane kushte shume te mira fitogjeografike per rritje dhe zhvillim ne natyre. Ato kane nje potencial te rendesishem per zhvillimin social-ekonomik, veçanerisht ne rajonet rurale. Bazuar ne te dhenat e Inventarit Kombetar te Bimeve Mjekesore dhe Aromatike te kryer ne vitin 1988, fondi i bimeve mjekesore shtrihet ne nje sipërfaqe te pergjithshme prej 1183379 ha ose 41.2% te gjithe territorit te vendit. Sipas Fondit Raporti i Vleresimit te Ndikimit ne Mjedis Faqe 15/47

Boteror per Natyren dhe Hartes Ekologjike Digitale te Evropes per Rajonevet nga Agjencia Evropiane e Mjedisit, territori i Shqiperise, mund te ndahet ne tri rajone ekologjike: Pyjet ilire gjetherenes, pyjet e perziera dhe pyjet e perziera Dinariko Alpine. Pyjet, sidomos ato veri verilindore, jane shtepi per nje game te gjere te gjitareve, duke perfshire ujkun, ariun, derrin e eger dhe dhine e eger.

Gjate viteve te fundit Shqiperia ka arritur progres dhe ka bere nje investim te madh ne mbrojtjen e ardhshme te pasurive unike natyrore dhe te peizazhit. Ne perputhje me fushat kryesore te punes te identifikuar nga 2000 NBSAP, dhe gjithashtu si rezultat i Programit Kombetar te Punes per Zonat e Mbrojtura (PKPZM) per periudhen 2006-2009, rrjeti i zonave te mbrojtur eshte zgjeruar. Qe nga viti 1996 sipërfaqja e shpallur ligjerisht si zone e mbrojtur ne Shqiperi eshte me shume se trefishuar (nga 108,475 ha ne 378,748 ha), duke e çuar perqindjen totale te zonave te mbrojtura nga 5.7 % ne vitin 2002 ne 13.17 % ne vitin 2011.

Rajoni i Tiranës ka nje mbulesë bimore tipike te zones mesdhetare bregdetare.

Speciet mbizoteruese jane si me poshte: *Robinia pseudoacacia*, *Populus tremula*, *Ficus sp.*, *Rubus sp.*, *Celtis australis*, *Platanus orientalis*, *Cornus mas*, *Arundo donax*, *Tamus communis*, *Smilax aspera*, *Ulmus parvifolia*, *Hedera helix*, *Juglans regia*, *Corylus avellan*, *Arundo donax*, *Populus nigra*, *Populus alba*, *Rubus sp.*, *Inula viscosa*, *Salix sp.*, *Typha latifolia*, *Populus nigra*, *Populus alba*, *Salix sp.*

Fauna

Sipas perditesimeve me Nentor 2013 te Unionit Nderkombetar per Ruajtjen e Natyres (IUCN), 109 lloje kafshesh te grupeve te ndryshme taksonomike jane konsideruar si te kercenuara, por persa i perket faunes, zona e projektit paraqet specie tipike te zonave rurale.

Rriqebulli, macet e egra, dhe nuselalat jane te rralla, por mbijetojne ne disa pjese te vendit. Ka rreth 760 lloje te kurrizoreve te gjetura deri tani ne Shqiperi. Nder keto ka mbi 350 specie zogjsh, 330 peshq te ujerave te embla dhe detare dhe 80 lloje gjitaresh. Disa prej llojeve me te rendesishme te shpendeve qe gjenden ne vend perfshijne shqiponjen e arte - te njohur si simbol kombetar te Shqiperise - specie te hutave, Capercaillie dhe shpend uji te shumte.

Ekosistemet bregore paraqesin nje biodiversitet me interesant pasi ata paraqesin bimesi bregore natyrore

dhe keshtu terheqin faunen qe lidhet me ekosistemet bregore.

Tabela 2. Llojet kryesore te zones ne studim

Nr	Emri shkencor	Statusi kombetar
	Rendi odonata	
1	<i>Sympetrum sanguineum</i>	
	Rendi Orthoptera	
2	<i>Gryllulus frontalis</i>	
3	<i>Calliptamus italicus</i>	
4	<i>Locusta migratoria</i>	
	Rendi Coleoptera	
5	<i>Scarabaeus sacer</i>	
6	<i>Calosoma sycophanta</i>	VU

7	<i>Gyrinus notator</i>	DD
8	<i>Anomala vitis</i>	
9	<i>Oxythorea funesta</i>	
10	<i>Cetonia aurata</i>	
11	<i>Lampyris noctiluca</i>	
12	<i>Coccinella septempunctata</i>	
	Rendi Lepidoptera	
13	<i>Iphiclides podalirius</i>	
14	<i>Papilio machaon</i>	
15	<i>Aporia crataegi</i>	
16	<i>Pieris brassicae</i>	
17	<i>Colias crocea</i>	
18	<i>Gonepteryx Cleopatra</i>	
19	<i>Maniola jurtina</i>	
20	<i>Melanargia galathea</i>	
21	<i>Cynthia cardui</i>	
	Grupi Noturna	
22	<i>Zygaena carniolica</i>	
23	<i>Macroglossum stellatarum</i>	
24	<i>Pelosia muscerda</i>	
	Rendi Neuroptera	
25	<i>Libelloides ottomanus</i>	VU
26	<i>Mantis religiosa</i>	LR (nt)

4. Informacion për praninë e burimeve ujore

Zona ne pikpamje te infiltrueshmerise karakterizohet nga grupime shkembinjsh dhe dherash: zhavorre proluviale, suargjila deluviale, shkembinjte argjilo-alevrolitiko-ranore te Neogjenit (N3/1t) Nga vrojtimet te kryera nga shpimet eshte konstatuar se niveli i ujerave nentokesor eshte poshte 10.0 m pervec ne tarracen e pare te lumit qe rezulton te jete 4.0-4.5 m nga siperfaqja e tokes. Brenda kesaj shtrese qarkullojne ujera te shumte nentokesor, per vete faktin se ajo paraqitet pa lidhje kohezionale. Kjo shtrese mbulohet nga suargjila deluviale me filtrueshmeri te ulet. Shtresa e suargjiles qe mbulojne shkembinjte rrenjesor kane nje filtrueshmeri shume te ulet dhe pikerisht ato qe pengojne ujerat e shiut si dhe siperfaqesor qe te deportojne ne shkembinjte rrenjesor. Shtresa e suargjiles ka nje filtrueshmeri shume te ulet dhe praktikisht nuk lejojne ujerat nentokesor te qarkullojne ne drejtim te shkembinjve rrenjesore.



Harta hidrogjeologjike e rajonit ne studim

Parametrat hidraulik te dherave ndryshojne nga nje sektor ne tjetrin per shkak te ndryshimeve te medha ne trashesine dhe menyren e formimit te tyre, por edhe te ndryshimeve te perberjes granulometrike dhe litologjike si ne drejtimgjeresor dhe ne ate gjatesor. Ne prodhimet deluviale dhe aluviale pervec ujerave nentokesore te trajtuar me larte ne rajonin e studiuar takohen ujerat e varura me karakter zonal qe formohen ne ndershtresat e rerae brenda suargjilave. Ndersa grupi i shkembinjve te Neogjenit ka nje filtrueshmeri mjaft te ulet. Kjo vjen per vete faktin e ndertimit te tyre nga shtresa argjilo-alevrolitore. Mineralizimi i pergjithshem i tyre luhatet nga 322 mg/l deri ne 500-600 mg/l. Ne lidhje me perberjen kimike, uji eshte i tipit HCO₃-Ca-Mg. Ne zonen e studimit dallohen disa komplekse ujembajtes sic jane ujembledhesi i Gjokajt (ne distance 728 m nga objekti), perroi i Zejces, perroi i limuthit, ujemledhesi i Bexullit, perroi i Mazrekut te cilet perfundojne ne lumin e Tiranës, i cili me pas derdhet ne lumin e Gjoles dhe si rrjedhim ne lumin e Ishmit si lumi kryesor i zones

5. Lloji i ndikimeve të identifikuara

Cdo aktivitet njëëzor mbi mjedisin natyror shkakton ndikime te ndryshme mbi te, i cili mund te jete i vogel ose i madh, mund te jene pozitiv apo negativ, i drejt per drejt apo i terthorte. Per te vleresuar karakterin e ndikimit, te permasave dhe faktoret e mjedisit mbi te cilet ushtrohen ndikimet eshte e nevojshme hartimi i Raportit të Vlerësimit të Ndikimeve Mjedisore (VNM). Objektivi kryesor i VNM eshte qe vleresimi i cdo aktiviteti njerezor mbi mjedis te arrihet pas nje studimi te thelluar i cili ka patur si qellim kryesor menaxhimin sa me te mire te burimeve natyrore. Ndikimet qe mund te lindin gjate shfrytezimit te burimeve natyrore te shmangen nese eshte e mundur dhe nese jo, niveli i ndikimit mbi mjedis te jete i ulet.

Raporti i Vlerësimit te Ndikimit Mjedisor permban ne themelin e tij vleresimin e ndikimeve mbi mjedis dhe ne jeten sociale.

- Ndikim eshte termi i cili nenkupton cdo ndryshim, negativ ose pozitiv i cili ushtrohet mbi karakteristikat e mjedisit (Jacob etal. 2008).

- Vlersimi i ndikimit perkufizohet si procesi i analizes te parashikimit dhe vleresimit te ndikimit, i cili mund te lind nga cdo lloj aktiviteti njerzor para se ai te ushtrohet mbi mjedis (Jacob et al. 2008).

Ne referancat e ndryshme shpesh here pershkruhen perkufizime te ndryshme se cfare eshte nje Raport Vleresimi i Ndikimit ne Mjedis (EIA: Environmental Impact Assessment), por te gjitha kane si objektiv mbrojtjen e mjedisit.

Vleresimi dhe masat zbutese te ndikimeve qe lindin gjate fazes ndertimore dhe operale te nje projekti mbi mjedis, jane pikat me te rendesishme ne VNM, sepse ne ne kete menyre shmangen rreziket dhe ndotjet qe mund te ndodhin ne mjedis. Gjithashtu VNM duhet te promovojte shfrytezimin e burimeve natyrore ne menyre te qendrueshme (sustainable use).

VNM jep mundesine e hartimit te nje katalogu para zbatimit te projektit me ndikimet e mundeshme qe mund te shkaktohen nga projekti. Propozon masa parandaluese ne raste kur evidentohen ndikimet. Per kete arsye, nje VNM hartohet para cdo projekti dhe shqyrtimi i mire i saj con ne marrjen e vendimeve te sakta dhe gjithashtu sherben per zgjedhjen e alternativave me te mira dhe me miqesore me mjedisin.

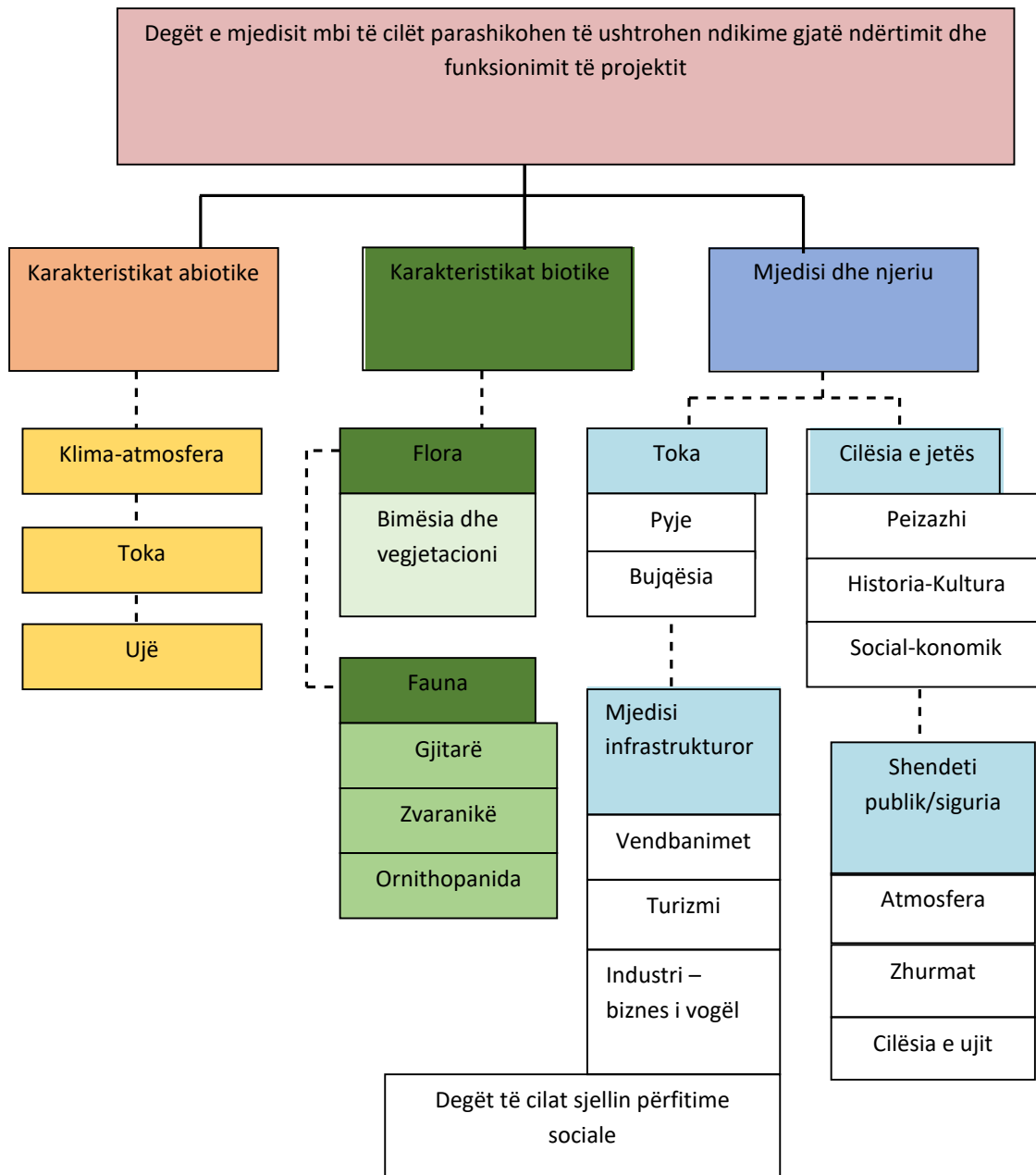
Hartimi i nje VNM nuk eshte nje proces i thjeshte edhe i lehte, sepse cdo lloj projekti eshte i vecante dhe mjedisi ku do te operohet per te marre jete projektet e ndryshme eshte i ndryshem dhe cdo lidhje projekt-mjedis con ne nje rast unik te lidhjes shkak-perfundim. Nese ne vend te VNM do te shqyrtohej dhe do te analizohej kosto-perfitim nuk do te merreshin parasysht ndikimet e mundeshme ne mjedis. Prandaj objektivi kryesor i VNM eshte analizimi i hollesishem i te gjithave llojeve te ndikimeve ne mjedis dhe propozimi i zgjedhjes se alternatives me te mire qe ofron projekti.

Hartimi i ketij studimi Vleresimor Mjedisor dhe Social eshte bere ne perputhje me ligjin nr. 10 440, datë 7.7. 2011, "Per Vleresimin e Ndikimit ne Mjedis". Nje metode vleresimi duhet te percaktoje te gjitha ndikimet te cilat lindin drejt per drejte apo ne menyre te terthorte nga ndertimi apo nga operimi i projektit dhe gjithashtu duhet te percaktoje ne cilen faze te projektit lindin dhe cila eshte kohezgjatja e tyre. Percaktimi i ndikimeve u realizua nga nje hulumtim i mire i projektit teknik dhe parashikimi i ndikimeve te mundeshme qe lindin gjate fazave te ndryshme te tij ne mjedis.

Per vleresimin e ndikimeve mjedisore te cilat parashikohne gjate zbatimit dhe operimit te projektit eshte pare e arsyeshme qe karakteristikat mjedisore te klasifikohen ne tre kategori:

- a) Indikatorët abiotike
- b) Indikatorët biotike
- g) Indikatorët social/ekonomik

Grupimi i faktoreve mjedisore ndihmon ne nxjerrjen e shpejte te nje konkluzioni per gjendjen e mundeshme te mjedisit, ndihmon ne ekzaminimin e problematikes duke mos humbur kohe dhe mbi te gjitha jep mundesine e krahasimit me ndikimet e te njejtës natyre ne VNM. Ne tabelen e meposhtme paraqitet klasifikimi i faktoreve mjedisore te cilet mund te ndryshojne ne lidhje me fazat e projektit. Ne vazhdimesi te VNM vleresohen te gjitha parametrat e poshtepemendura



Grafiku 1- Indikatorët mjedisor

6. Shkarkimet e mundshme në mjedis

Megjithese cdo aktivitet i cfarëdo natyre qofte karakterizohet nga disa efekte mjedisore negative apo pozitive te cilat sipas natyres mund te jene afatshkurtra ose/dhe afatgjata, te minimizueshme ose te eliminueshme. Evidentimi i tyre dhe marrja ne konsiderate gjate aktivitetit te ndikimit ne mjedis eshte parakusht per nje parneritet ne mbrojtjen e mjedisit.

Duhet te theksojme se shumica dermuese e punimeve do te kryhen ne gjurmen egzistuese te territorit te objektit ne zone urbane ne infrastruktuen egzistuese.

Veprimtaria që propozohet të kryhet nuk ka përmasa relativisht të mëdha, qoftë të karakterit të investimeve ashtu edhe të outputeve që do të japë gjatë shfrytëzimit të saj. Ky investim do të mundësojë kushte me te mir ate nxenesve edhe femijeve ne Bashkine Durres, perkatesisht ne Njesine Administrative Ishem.

Kjo analizë kryhet duke u bazuar në projektin e konceptuar të diskutuar si më lart në këtë raport, identifikimi i pasurisë natyrore të rajonit dhe përmasave të projektit. Ndikimet në mjedis mund të ndodhin si gjatë rindertimit, ku ndikimi në rastin konkret është me potencial te ulet gjatë punimeve të rindertimit, ndersa gjate funksionimit pothuajse eshte neglizhent.

Vlerësimi i ndikimeve të mundshme si pasojë e veprimtarisë, bëhet duke u nisur nga një serë faktorësh që lidhen me natyrën e veprimtarisë, teknologjinë e përdorur, mënyrën e operimit, sasinë e ujit te perdorur, lëndët e para të përdorura dhe mbetjet e gjeneruara, të gjitha këto në kontekstin e mjedisit fizik, biologjik dhe socio-ekonomik.

Ndikimet mund të grupohen si më poshtë:

- Kimike-Fizike, të cilat lidhen me ndikimet mbi burimet natyrore si dhe proceset e degradimit fizik të mjedisit vetë.
- Biologjike-Ekologjike përfshirë burimet e energjive të rinovueshme, ruajtjen e biodiversitetit, ndikimin mbi jetën e gjallë të ndotjes së biosferës
- Sociologjike të lidhura me komunitetin apo edhe individët e veçantë, ndikimin mbi trashëgiminë kulturore dhe progresin e supozuar.
- Ekonomike-Makroekonomike, të cilat marrin parasysh ndikimet e përkohshme apo të përhershme shkaktuar për shkak të realizimit të projektit

Shfrytëzimi i materialeve per rehabilitimi i bllokut kerkon perdorimin e disa teknologjive si makinerite per pergatitjen e lendeve te betonit, bojrave, suvase, hidro-izolimin, sistemimin e sheshit edhe ujrave etj. Kështu mund të themi se ndikimet më thelbësore mund dhe duhet të analizohen sipas fazave të veprimtarisë dhe konkretisht:

- Faza përgatitore, e cila lidhet me sistemimin e vendit ku do të zhvillohet projekti
- Faza e operimit, e cila lidhet me operimin dhe menaxhimin e ndertesese
- Faza përfundimtare, e cila lidhet me rehabilitimin e mjedisit perreth objektit

E rëndësishme është të kuptohet dhe të qartësohet natyra e këtyre proceseve dhe forma e shfaqjes së tyre, direkte ose indirekte, në mënyrë që të përcaktohet qartë lloji i ndikimeve:

- Të kthyeshme në mjedis
- Të pakthyeshme në mjedis

Gjithashtu vërejmë se të dyja llojet e ndikimeve mund të minimizohen në terma relative, ku qëllimi kryesor është mbajtja e tyre brenda sipërfaqes së objektit të kërkuar dhe krijimi i kushteve natyrore për të siguruar riaktivizimin e proceseve të natyrës dhe rigjenerimit të ekosistemit.

6.1 Metoda e identifikimit të ndikimeve negative

Për vlerësimin e ndikimeve në mjedis nga projekti u ndoqën hapat e mëposhtme:

- Njohja dhe studimi i projektit, teknologjia e tij, mënyra e propozuar për shfrytëzim, makineritë,etj.
- Njohja me infrastrukturën ekzistuese të trashëguar të zonës, ku do të behet rindertimi i rruges dhe nevojën për infrastrukturë të re për projektin.
- Njohja me vlerat natyrore dhe mjedisore të zonës dhe të sipërfaqes.

- Njohja me natyrën e operacioneve të nevojshme në mjedis (gërmime, ndërtime, etj.)
- Konsultimi me shumë dokumenta e raporte të VNM-ve, për veprimtari të njehta.

Sa më sipër vlerësimi i ndikimeve në mjedis do të vlerësojë:

- Ndikimet në ajër
- Ndikimet në ujëra
- Ndikimet në tokë
- Ndikimet në biodiversitet (mjedisi biologjik)

6.2 Ndikimi në ajër (cilësia e ajrit, vibrimet)

Impakti nga ndërtimi: Gjatë fazave të rehabilitimit të bllokut edhe sistemimit të shesheve mund të ketë emetim pluhurash dhe ky ndikim negativ në cilësinë e ajrit do të jetë i përkohshëm. Gazet e dëmshme të çliruara nga djegia e karburantit të automjeteve dhe pluhurat mund të krijohen gjatë fazës së rindertimit, por gjithnjë pa i kaluar limitet e lejuara, ndërkohë që gjatë operimit të objektit nuk do të ketë emetime gazesh të dëmshme pasi është një aktivitet arsimor edhe aktivitetet që do kryhen janë ato të edukimit.

Ndikimi i Mundshëm	Pasojat në Mjedis
Shkarkim i sasise minimale të gazeve nga automjetet	Ndotje e ajrit. Sasia e gazeve NO ₂ dhe SO ₂ që do të shkarkohet është standard i teknologjise së automjeteve që do të përdoren gjatë punimeve të parashikuara
Emetim zhurmash nga automjetet e transportit dhe mjetet e punës	Ndotje akustike nga mjetet e punës për transport material dhe gërmime. Do të punohet vetëm në oraret e punës edhe do të respektohen normat në fuqi për zhurmat.
Krijimin e sasive të pluhurit si pasojë e qarkullimit të kamioneve	Ndotje ajri. Ky fenomen do të jetë me l dukshëm gjatë stinës së thatë, në sasi të limituara për shkak të volumit të punimeve dhe do të shqetësojë qendrat e banuara. Ndërsa fauna ndodhet në distancë nga projekti edhe ndikimi është i vogël.
Sasira minimale pluhuri nga gërmimet me çekic penumatike	Lagje e vazhdueshme e frontit të punës dhe vendosja e shpimit të lagur.

Impaktet gjatë funksionimit: Ndërkohë që gjatë operimit të objektit nuk do të ketë emetime gazesh të dëmshme pasi nuk do të përdoren lëndë fosile për punën e objektit të objektit . Kjo padyshim paraqet një ndikim pozitiv për komunitetin përreth pasi do të kenë një infrastrukturë e objektit me të gjelber edhe me të pastër.

Masat parandaluese: Aplikimi i lagjes së trasesë dhe kantierit me ujë gjatë sezonit me thatësi për të reduktuar pluhurat. Kufizimi i orarit gjatë ditës për të reduktuar zhurmat. Përdorimi i mjeteve bashkohore. Përdorimi i mjeteve dhe materialeve cilësore e eficientë. Monitorimi i cilësisë së ajrit gjatë fazës së punimeve.

6.3 Ndikimet në ujëra (ujërat sipërfaqësore dhe ujërat nëntokësore)

Impakti nga ndërtimi: Nga zbatimi i këtij projekti ndikimet në ujëra nuk do të jenë prezente. Ndikimi në ujërat nëntokësore nuk do të ketë pasi punimet do të kryhen kryesisht në sipërfaqe të tokës edhe kanalizimet e ndertesës do të kryhen në një sipërfaqe që nuk takon ujërat nëntokësore. Kështu do të kryhen punimet në ujëra sipërfaqësore. Te gjitha punimet do të kryhen brenda territorit të ambientit të objektit . Nëse gjatë punimeve do të ndodhi ndonjë aksident edhe kemi ndikim të ujërave ato do të pompohen edhe do të depozitohen në rezervuarë të vecanta ku me pas do të dekantohen për tu pastruar.

Impakti gjatë funksionimit: Realizimi i projektit për rindërtimin e objektit nuk do të ndikojë në regjimin e ujërave. Ujërat e shirave që bien, duke u bashkuar dhe me ujërat sipërfaqësore të çatise edhe sheshit të objektit do të akumulohen nëpërmjet pusetave edhe me pas në rrjetin e ujërave të bardha të zones.

Ujërat sipërfaqësore nuk do të pesojnë ndryshime pasi do të përdoret rrjeti ujësjelles egzistues. Nuk do të krijohen rreziqe të mundshme nga projekti për përmbajtje për popullsinë e zones pasi ujërat do të disiplinohen në rrjetin egzistues me një shpërndarje të barabartë.

Masat parandaluese: Gjatë punimeve ndërtimore, subjekti do të zbatojë kushtet teknike të zhvillimit të punimeve duke minimizuar edhe përdorur ujin në një mënyrë sa më efektive.

6.4 Ndikimet në tokë

Impakti nga ndërtimi: Nga zbatimi i këtij projekti ndikimet në tokë do të jenë të vogla pasi punimet do të kryhen vetëm brenda territorit të objektit . Do të kryhen vetëm punime sipërfaqësore që kanë të bëjnë me sistemimin e sheshit të objektit edhe kanalizimeve. Duke qenë se ky objekt është objekt egzistues te gjitha punimet do të kryhen në gjurmën e projektit.

Ndikimi i Mundshëm	Pasojat në Mjedis
Shqetësim i shtresës së tokës për shkak të sistemit të sheshit të objektit .	Krijim i hincave në sipërfaqe dhe ulje e sipërfaqes së tokës. Kjo sasi dhe mund të sistemohet përgjatë sistemit të sheshit edhe për mbushje.
Shqetësim i nëntokës për shkak të hapjes së kanaleve të rrjetit të kanalizimeve.	Krijim të hapsirave nëntokësore. Kështu hapësira do të mbulohet me material inert anash edhe tuba që të minimizojnë uljen ose ndonjë aksident të mundshëm.
Lëvizje e mjeteve të punës dhe automjeteve të transportit si kamione fadroma etj, mbi sipërfaqen e tokës krijojnë ngjeshje të saja.	Ngjeshja e tokës nga lëvizja e automjeteve dhe mjeteve gjatë punimeve të rindërtimit dhe atyre të reja do të limitohet brenda sipërfaqes së projektit.
Erozion minimal në kohë me rreshje në sipërfaqen ku do të hapet kanalizimet.	Largim i grimcave të tokës që ekspozohen ndaj agjenteve atmosferike duke u shkeputur dhe levizur kryesisht drejt kanaleve të hapura.
Avari teknike, derdhje e karburanteve dhe lubrifikantëve.	Ndotje e tokës si pasojë e rrjedhjes së lubrifikantëve dhe karburanteve po për shkak të vëllimit jo të madh të punimeve dhe numrit të reduktuar të

	makinerive, ndotja do te jete ne sasi te vogla, ose e paperfillleshme per kete projekt.
Gërmime për shkak të hapjes së kanalizimeve edhe sistemimit te sheshit.	Vibrim i tokës, por gjykuar nga volumi i punimeve do te jete nje vibracion normal teknologjik vetem ne nje zone te ngushte te objektit. Vibracioni eshte lokal.

Impakti gjatë funksionimit: Ndikimi në tokë nga operimi dhe mirëmbajtja e objektit do të jetë në nivele të ulëta. Ndikim të operimit nuk konsistojme gjate operimit edhe mirembajtes se objektit . Në raste të avarive ose të dëmtimeve të rënda në kanalin e tubacionit do të duhen ndërhyrje në terren, ku mund të kemi një ndikim lokal dhe të përhershëm të përdorimit të tokës.

Masat parandaluese: Masat parandaluese do të ishin të nevojshme për reduktimin e impaktit mbi tokë të këtij projekti. Rekomandojmë pompe edhe konteniere ne rast avarie gjate punimeve per te deposituar mbetjet e lengshme edhe ato inerte qe nuk perfshihen ne mbetjet ndertimore. Këto masa do të ishin të nevojshme për reduktimin e impaktit mbi tokë të këtij projekti. Gjithashtu do te mbillen peme edhe do te gjelberohet ambienti i objektit .

6.5 Identifikimi i ndikimeve të mundshme negative në peisazh dhe relief

Nuk ka ndikim ne peisazh apo ne relievin e zones. Ndikimi do te jete ne fazen e punimeve me sistemimin e sheshit te objektit edhe do te jete vetem brenda territorit te objektit . Pas sistemimit gjithckado te jete ne gjendjen e mepareshme ku do te mizoteroje me shume gjelberim.

6.6 Ndikimi në biodiversitet (flora dhe fauna tokësore dhe ajo ujore)

Impakti nga ndërtimi: Zona ku do të behet rindertimi i rruges ne afersi nuk ka ndonje ekosistem të pasur dhe të formuar në aspektin biotik. Punimet do te kryhen vetem brenda objektit egzistues.

Impakti gjatë funksionimit: Gjate funksionimit te abienteve te objektit, nuk do te kete demtime ne flore dhe faune. Perkundrazi kjo zone do te sherbeje si nje vend rekreacioni per femijet e kesaj zone.

Masa parandaluese: Mjetet e punes qe te perodren te jene brenda standartit te zhurmave ne mjedis pasi ne afersi te projektit eshte habitat i ndjeshem edhe te shmangen rruget qe shkojne ne afersi te zonave te mbrojtura.

6.7 Ndikimet në mjedisin social-ekonomik (mjedisi social-kulturor dhe ekonomik, përdorimit të tokës dhe burimeve ujore)

Impakti nga ndërtimi: Ndikimi në mjedisin social-kulturor e ekonomik nga faza e zbatimit të punimeve të ndërtimit, vlerësohet të jetë positive. Kjo për shkak të nivelit të ulët ekonomik të zonës dhe rritjes së punësimit nga aktiviteti ndërtimor. Investim i tillë ndikon në zhvillimin ekonomik e social-kulturor të zonës.

Impakti gjatë funksionimit: gjatë operimit te objektit gjithashtu do të ketë punësime nga banorët e zonës. Përsa i përket konfliktit të interesave të banorëve, ato nuk janë prezente pasi objekti është egzistues edhe me leje te rregullt te pronesisë.

Masa parandaluese: Plotësimi i kërkesave të komunitetit te zones nese ato nderveprojne me rindertimin e ketij objekti, duke u konsultuar me bashkine.

6.8 Ndikimet që shkaktojnë ndryshimet klimatike (Ndryshimi i klimës, emetimi i substancave ozon-holluese)

Impakti nga ndërtimi: Aktiviteti ndërtimor nuk do të përfshijë substance të tilla që mund të ndikojnë në rritjen e përqendrimit të lëndëve ozon-holluese në atmosferë. Vlerësohet vetëm lënda djegëse e mjeteve të rënda të punimeve të ndërtimit në nivele të ulëta.

Impakti gjatë funksionimit: Nga funksionimi i këtij i këtij projekti ndikimi në substancat ozon-holluese është me efekt pozitiv, pasi redukton emetimin e këtyre substancave nëpërmjet eliminimit të përdorimit të energjisë fosile edhe përdorimi i energjisë elektrike nga burime të energjisë rinovueshme.

Masa parandaluese: Nuk rekomandojmë masa parandaluese, pasi nuk ka ndikime të tilla.

6.9 Ndikimi në erozion

Degradimi fizik dhe erozioni i tokës mund të jenë problem për shkak të terrenit. Siç është e shpjeguar edhe në studimin gjeologjik toka ku do të ndërtohet vepra është e qëndrueshme dhe janë bërë llogaritjet e nevojshme që objektet dhe terreni ku ato do të ndërtohen të jenë po ashtu të qëndrueshme.

Në zonën që analizohet, projekti i propozuar do të ketë impakt pozitiv. Ndërhyrjet për ndërtimin e veprës do të sistemojnë terrenin për shmangien e erozionit, sepse do të jetë edhe në favor të projektit. Nuk do të ketë erozion të tokës dhe do të bëhet disiplinimi i ujërave të shiut që në periudhë reshjesh masive bëhen të rrëmbyeshë. Materialet e ndërtimit do të dërgohen në vendet ku është përcaktuar nga pushteti lokal, por një pjesë e konsiderueshme e tyre do të ripërdoret.

6.10 Mbetjet e ngurta

Ndikimi i Mundshëm	Pasojat në Mjedis
Gjenerim i mbetjeve nga aktiviteti njerëzor.	Ndotje urbane. Kartona, bidona vaji, ambalazhe dhe qese plastike nga ambalazhet dhe aktiviteti i punonjesve
Dhe dhe sterile që dalin nga sistemi i sheshit të projektit.	Zenitë e e perkoheshme sipërfaqes së tokës për stoqet e depozitimit të sterileve që dalin nga kryerja e punimeve derisa ato të transportohen në vendin e përcaktuar.

6.11 Zhurmat

Zhurmat që prodhohen vijnë kryesisht nga mjetet rrugore si dhe nga përdorimi i fadromave, gjeneratorëve të perkoheshëm, zhurma e prodhuar nga vetë personat që do të punojnë për këto kantier, proceset e hedhjes së betonit, pajisjeve të prerjes, etj.

Punëtorët që mund të ndodhen në mjedisë ku niveli i zhurmave e tejkalon limitin mund të përdorin masa mbrojtëse për shqisat e degjimit. Kjo duhet të kihet parasysh nga drejtuesi teknik i punimeve. Nuk do të shkaktohen vibrime shqetësuese gjatë punimeve. Për të reduktuar këto ndikime tek banesat pranë, subjekti ndërtues, nuk duhet të punojë gjatë orëve të vona ku niveli i lejuar i zhurmave është me i ulët dhe foni i rrugës apo aktiviteteve të tjera është me i ulët.

Nr	Tipi/modeli	Niveli i zhurmës dB(A)
1	Fadrome	111
2	Eskavator	108
3	Kamion rul	112
4	Rul, kamion me vibrim	116
5	Buldozer	113
6	Makineri të tjera	103
7	Kamion në rrugën me zhavorr	64
8	Kamion në rrugën e asfaltuar	61

Tabela 2. Automjetet dhe makineri në punimet e ndërtimit dhe nivelet e tyre të zhurmës

7. Informacion për kohëzgjatjen e mundshme të ndikimeve negative të identifikuara

Punimet për objektin parashikohen të zgjasin 4 muaj, kohe e cila është e parashikur edhe nga vlersimi i punimeve që do të kryhen por edhe nga eksperienca e meparshme. Kjo është e vlefshme në kushte teknike, juridike e klime normale, por në rast se do të hasen vështiresi gjatë punimeve mund të ketë edhe shtyrje të afatit. Përsa i përket ndikimeve ato do të jenë prezente derisa të mbarojë projekti i rrugës Moskat. Ndërsa gjatë operimit të rrugës ndikimet janë të paperfillshme, pothuajse të neglizhueshme.

Te gjitha ndikimet e mesiperme nuk janë të perhershme dhe afatgjata, ato janë të perkohshme dhe afatshkurter. Ndikimi në peizazh do të jetë i perkohshëm për fazën e rindertimit të rrugës dhe sheshit.

Analizë e përmblodhur e kohëzgjatjes së ndikimeve negative në mjedis

Aktivitetet që do të japin ndikime të mundshme negativisht në mjedis vetëm gjatë të fazës së rindertimit të projektit, ku përfshihet ajo para-pregatitore e terrenit dhe të ndertimit të veprave të objektit lidhen me veprimtaritë si vijon:

- Rikonstruksioni i rrugës Andon Zako Cajupi.
- Rikonstruksion i rrugës Moskat
- Sistemimi i rrugës së lidhëse me rrugën e objektit “Edith Durham”.
- Sistemimi i shkalleve lidhëse të bllokut me rrugën Sami Frasheri
- Sistemimi i hapësirës së brendshme të bllokut.

Analizë për kohëzgjatjen e ndikimeve në biodiversitet

Ndikimet e mundshme mbi burimet ekologjike dhe biodiversitetin gjatë fazës së ndertimit përfshijnë tjetërsimin e vendit si habitat artificial, shqetësimi i grupeve të kafshëve ose migrimi i perkohshëm i atyre në zonës në afersishkaktuar nga zhurma, dhe prania e njerëzve dhe makinerive. Po kështu

ndotjet nga pluhuri dhe emetimi i substancave të ndotura, rreziku i zjarrit në afërsi të objektit, çojnë në degradimin e kushteve të nevojshme për të mbështetur biodiversitetin e zones. Ndikimet negative në biodiversitet gjatë fazës së ndërtimit do të jetë i mjaft kufizuar dhe rezultojnë në një rëndësie të puthuajse të papërfillëshm, me zbatimin e masave dhe procedurave të duhura parandaluese, për vetë faktin se punimet do të kryhen në kufirin e pronës edhe është i rrethuar me mur mbrojtës. Këto ndikime do të zgjasin vetëm në fazën e rindërtimit të projektit.

Analizë për kohëzgjatjen e ndikimeve në ujërat nëntoksore

Ndikimet e mundshme që do të zgjasin vetëm gjatë fazës ndërtimore janë:

- Punimet e ndërtimit që klasifikohen në punime rindërtimi.
- Aktivizimi i makinerive në ndërtim dhe transport, të cilat mund të sjellin rrezikun e ndotjes nga karburanti dhe vaji.

Ndikimet e mundshme nga ujërat e zeza dhe mbeturinat të ngurta janë të përkohshme dhe do të zbuten duke aplikuar praktikën më të mirë për zbutjen nga këto lloje të mbeturinave. Këto ndikime janë vetëm gjatë fazës së rindërtimit të projektit.

Analizë për kohëzgjatjen e ndikimeve mbi ujërat sipërfaqësore

Ndikimet e mundshme mbi rrjedhat e ujit të lidhura me fazën e përgatitjes së kantierit, sistemitimi i punimeve të jashtme; makineritë të ndërtimit dhe mjeteve të transportit. Ndikimet e mundshme negative në ujërat sipërfaqësore të cilat janë vlerësuar të jenë të ulët, të një probabiliteti të ulët dhe me shtrirje vetëm lokale në territorin e objektit nëse do të ketë. Nuk ka asnjë ndikim parashikuar mbetur në ujërat sipërfaqësore e nëntoksore, gjatë fazës së operimit.

Analizë për kohëzgjatjen e ndikimeve në tokë

Ndikimi me kohëzgjatje vetëm gjatë fazës së rindërtimit është sistemi i shesheve edhe kanalizimeve. Makineritë e transportit edhe germimit të tokës mund të ndotin zonën me derdhjet e naftës, dhe mund ngjeshin ose të dëmtojnë tokën në afërsi të objektit. Ky ndikim pavarësisht nga kohëzgjatja, efektet e mundshme negative mbi cilësinë e tokës janë vlerësuar me probabilitet të ulët e me shtrirje lokale duke mos marrë parasysh tjetërsimin e përdorimit të saj. Nuk ka ndikim të pritshëm në përdorimin e tokës gjatë fazës së operimit dhe mirëmbajtjes.

Analizë për kohëzgjatjen e ndikimeve në ajër

Aktivitetet e rindërtimit do të gjenerojnë pluhura dhe pezulli me grimca nga punimet e sistemitimit dhe transportit. Aktivitet që gjenerojnë pluhura janë ndërtimet e sektorit të punës, rregullime rrugore, pastrime e demolime për formimin e sheshit të shfrytëzimit. Shkarkimet në ajër mund të specifikohen emetimet të pluhurave dhe grimcave (pm10).

Emetimet me të mëdha pluhurave mund të ndodhin gjatë orëve të punës në aktivitetet e germimeve dhe transportimit. Pluhuri nuk shkakton ndryshime të gjata ose të gjera afatgjata në cilësinë e ajrit lokal, por depozitimi i tyre në objektet e afërta nuk shkakton ndotje pasi do të përdoret gjatë gjithë kohës uje për mos lejuar që pluhurat të fluturojnë jashtë objekti.

Ndersa emetimet me grimcat pezull në atmosferë për një periudhë më të gjatë dhe që mund të transportohen më gjerë sesa pluhuri, nëpërmjet eres, grimca të lëshuara edhe nga motorët të tilla si kompresorë, gjeneratorë, etj. Si madhësia e emisioneve PM10 është relativisht i vogël, çdo efekte anësore që rezultojnë prej tyre ka të ngjarë të jetë relativisht afatshkurtër pa efekte të rëndësishme jashtë kufijve të objektit

Analize per kohezgjatjen e ndikimevetë mundshme nga zhurmat dhe vibrimet

Zhurma dhe dridhjet do të gjenerohet kryesisht nga aktivitetet e ndërtimit dhe mjeteve të transportit, të cilat do të jenë në përgjithësi kamionë të rëndë dhe makineri të ndryshme si fadromat, vinça, etj. Reagimi i njerëzve për të vibracioneve në terren është e ndikuar nga shumë faktorë fizike ku përfshihet dhe kohezgjatja. Është pranuar përgjithësisht se për shumicën e njerëzve, nivelet dridhjeve ndërmjet 0.15 dhe 0.3 mm/s janë vetëm perceptueshme. Për shkak të faktit se nuk kemi germime në thellesi të madhe edhe hapësire të konsiderueshme me kohezgjatje, vibrimet nga ky projekt do të jenë të evidentueshem.

Analize per kohezgjatjen e ndikimeve të mundshme në peisazh dhe vizualiteti.

Ndikimi në peisazhin urban të lagjes nuk është i dukshëm pasi nuk kemi trjetësim të tokës apo relievit. Punimet do të kryhen brenda territorit të objektit edhe do të jenë vetëm gjat fazes së punimeve. Si përfundim perceptimi veçanërisht në distancë të peisazhit do të jetë i pa përfillshëm për faktin se kemi të bëjmë me zhvillim të projektit që ruan vijën ndërtimore të atyre egzistuese.

Analize per kohezgjatjen e ndikimeve të mundshme nga gjenerimi i mbetjeve

➤ Sasise se gjenerimit të mbetjeve

Bazuar në ligjin nr.10 463, datë 22.9.2011 “Për menaxhimin e integruar të mbetjeve” i ndryshuar, VKM Nr. 99, datë 18.2.2005 “Për miratimin e katalogut shqiptar të klasifikimit të mbetjeve” si dhe VKM Nr. 575, datë 24.6.2015 “Për miratimin e kërkesave për menaxhimin e mbetjeve inerte”, ku volumni gjenerimit të mbetjeve nga rindertimi i punimeve të objektit është i vogël në krahasim me ndonjë objekt tjetër ndërtimor. Pjesa më e madhe e materialeve që do të prodhohen do të riperdoren në site edhe pjesa tjetër do të depozitohen në vendgrumbullimin më të afërt të zonës. Përsa i përket vendodhjes kjo do të përcaktohet me bashkinë dhe kompaninë sipërmarrëse të punimeve.

Referuar VKM Nr. 99, datë 18.2.2005 “Për miratimin e katalogut shqiptar të klasifikimit të mbetjeve”, mbetjet e gjeneruara i klasifikohen sipas pikve:

Pika 13 Mbetje vajrash dhe mbetje të karburanteve të Lëngshme

1301- Mbetje të vajrave hidraulike

1302- Mbetje vaji ingranazhesh, motori dhe lubrifikante

Pika 16 Mbetje të pa specifikuara

16 01 03- Goma jashtë përdorimi

Pika 17. Mbetje nga ndërtimet dhe prishjet (përfshi dhera të gërmuara nga zona të kontaminuara)

1701- Beton, tulla, tjegulla dhe qeramika

1702- Dru, qelqe dhe plastika

1705- Dhera

Pika 20 Mbetjet urbane (mbetjet shtëpiake dhe tregtare, mbetje Industriale e institucionale të ngjashme) përfshirë Fraksionet e mbledhura veçmas

20 01 01- Letër dhe karton

20 03 03- Mbetje nga pastrimi i rrugëve

20 03 04- Llumra nga gropat septike

20 01 08- Mbetje të biodegradueshme nga kuzhinat dhe mensat

➤ Trajtimit të mbetjeve

Mbetjet inerte të gjenaruara do të trajtohen sipas VKM Nr. 575, datë 24.6.2015 “Për miratimin e kërkesave për menaxhimin e mbetjeve inerte”, është vetë gjeneruesi (në këtë rast Kompania sipërmarrëse) e cili do të largojë/transportojë mbetjet e gjeneruara në landfillet inerte të përcaktuara nga Bashkia/ Njësia e Qeverisjes Vendore.

Mbetje vajrash dhe mbetje të karburanteve të lëngshme, që klasifikohen si mbetje të rrezikshme do të trajtohen sipas VKM Nr. 765 date 07.11.2012 “Për miratimin e rregullave për grumbullimin e diferencuar dhe trajtimin e vajrave të përdorura”, Kreu IV në piken 6 ku citohet: Kur krijuesi i VP-ve është person që ka në përdorim vetjak automjete dhe kur ndërrimin e vajit e bën vetë, vajin e përdorur e depoziton në enë të veçanta dhe e dorëzon të subjekti që është pajisur me licencën III.2.B, për transportimin, rikuperimin dhe/ose asgjësimin e VP-ve.

Mbetjet e biodegradueshme që do të gjenerohen ose mbetjet e gjelberta që këtu futet druri, ku bëjnë pjesë pemet që do të priten apo zhvendosen nga zhvillimi I aktivitetit, gjithashtu edhe mbetjet nga pastrimi i rrugëve që mund të jete krahsitja, do të trajtohen sipas VKM nr. 608, datë 17.9.2014 “Për përcaktimin e masave të nevojshme për grumbullimin dhe trajtimin e mbetjeve bio si dhe kriteret dhe afatet për pakësimin e tyre”. Sugjerohet që mbetjet e drurit të përdoren për dru zjarri për banoret e zonës, por jo me parë duhet të përcaktohet nga njësia e qeverisjes vendore për destinacionin e tyre.

Mbetjet nga gomat e përdorura të automjeteve do të trajtohen sipas VKM nr. 652, datë 14.9.2016 “Për rregullat dhe kriteret për menaxhimin e mbetjeve nga gomat e përdorura” ku në piken 5 citohet: Zotëruesi (në këtë rast subjekti sipërmarrësi i punimeve) i gomave të përdorura i dorëzon pa pagesë gomat e përdorura të grumbulluesit dhe/ose të magazinuesit dhe/ose të trajtuesit i gomave të përdorura. Në rastin e zëvendësimit të gomave të përdorura me goma të reja në pikat e servisit, zotëruesi i gomave të përdorura i dorëzon ato të servisi.

Mbetjet e urbane te riciklueshme ne kete rast futen kartoni, qelqi dhe plastika qe do te gjenrohen do te trajtohen sipas Ligji nr.10 463, datë 22.9.2011 “Për menaxhimin e integruar të mbetjeve” i ndryshuar. Ne kantierin e punes do te vendosen 3 kosha ku do te vendosen ne kantierin e punes dhe do te zbrazen ne frokuence ditore.



Figura 9. Sistemi i menaxhimit te mbetjeve ne kantierin e ndertimit

- Ngjyra:Jeshile (Organike)
- Verdhe:Plastike /qelq
- Blu:(Letër & Karton)

Keto mbetje do te dergohen ne vendin e grumbullimi te percaktuar nga Bashkia/ Njesia e Qeverisjes Vendore, pasi klasifikohen ne mbetje urbane.

Llumrat nga gropat septike do te trajtohen sipas VKM nr. 127, datë 11.2.2015 “Për kërkesat për përdorimin në bujqësi të llumrave të ujërave të ndotura” ne kreun I pika dh citohet: “Impiant individual ose lokal trajtimi i ujërave të ndotura” është gropa septike, gropa e ujërave të zeza, gropa e banjave, banja në oborr me gropë ose drenazhi francez, i cili shërben për trajtimin në vend të ujërave të ndotura, në zonat ku nuk ka sistem publik kanalizimesh;

Sugjerohet qe ne kantierin e punes te perdoren tualetet egzistues te objektit edhe te mirmbahen ne kushte higjenike.

➤ **Transportimi i mbetjeve**

Transportimi i mbetjeve do te behet nga persona te autorizuar me licence te tipit III.2.B si detyrim i ligjit nr.10 463, datë 22.9.2011 “Për menaxhimin e integruar të mbetjeve” i ndryshuar.

➤ **Asgjesimi i mbetjeve**

Materiali qe do te depozitohet eshte kryesisht materiali me perberje dherash dhe cimentuara, si dhe materialet me perberje dherash te cilat kryesisht do te perdoren per sistemimin e shedit edhe rrjetit te kanalizimeve. Nese do te kete teprica ato do te dergohen ne vnedin qe do te caktohet nga pushteti local.

Në tabelat e mëposhtme matricore është realizuar vlerësimi i kohëzgjatjes të llojeve të ndryshme të ndikimeve që shkaktohen gjatë fazës ndërtimore dhe asaj funksionale.

Indikatorët Mjedisore	Lloji i ndikimit	Niveli i ndikimit	Kohëzgjatja e ndikimit	Kthyeshmëria e ndikimit
-----------------------	------------------	-------------------	------------------------	-------------------------

Faza ndërtimore	Pozitiv	Asnjë	Negativ	I madh	I mesëm	I vogël	Afat gjatë	Afat mesëm	Afat shkurtër	I kthyeshëm	Mesatarisht i kthyeshëm	I pa kthyeshëm
Ajri			x			x			x	x		
Tokë			x			x			x	x		
Ujrat sipërfaqësore		x										
Flora			x			x			x	x		
Fauna			x			x			x	x		
Mjedisi akustik			x			x			x	x		
Qëndrat e banuara	x											
Shëndeti i njeriut		x										
Peizazhi	x					x			x	x		
Turizmi	x											
Infrastruktura			x			x			x	x		
Social ekonomik	x											

Indikatorët Mjedisore faza operimit	Lloji i ndikimit			Niveli i ndikimit			Kohëzgjatja e ndikimit			Kthyeshmëria e ndikimit		
	Pozitiv	Asnjë	Negativ	I madh	I mesëm	I vogël	Afat gjatë	Afat mesëm	Afat shkurtër	I kthyeshëm	Mesatarisht i kthyeshëm	I pa kthyeshëm
Ajri	x					x	x		x	x		
Tokë		x										
Ujrat sipërfaqësore		x										
Flora		x										
Fauna		x				x	x			x		

Mjedisi akustik		x				x	x			x		
Qëndrat e banuara		x										
Shëndeti i njeriut		x										
Peizazhi	x					x	x			x		
Turizmi		x										
Infrastruktura	x					x						
Social ekonomik	x			x			x					

8. Të dhëna për shtrirjen e mundshme hapësinore të ndikimit negativ në mjedis

Ndikimi ne mjedisin e zones do te kete efektet e tij ne nje distance jo shume te gjere, brenda zones se percaktuar te objektit . Ky ndikim do te jete i perkohshem dhe nuk eshte me veti akumuluese ne mjedis. Nuk shkarkohen elemente te demshem me afat te gjate per mjedisin, si ne ate uhor, per ajrin, token dhe per biodiversitetin. Ndikimi ne peizazh do te jete i perkohshem per fazen e punimeve dhe ky impakt shtrin efektet e tij brenda territorit te objektit .

Vlerat e ndikuara

Biodiversiteti

Duke qënë se vendi ku do të ridertohet kopeshti nuk eshte zone e mbrojtur ose gezon ndonje status te vecate edhe biodiversiteti i zones nuk klasifikohet i nje ndjeshmerie te madhe. Projekti do te zhvillohet ne gjurmen egzistuese te objektit , pra ndikimet ne biodiversitet jane minimale. Shtrija e ndikimeve eshte lokale edhe ne afersi te projektit.

Fauna

Ndikimet ne faune është i ulët dhe moderuar, pasi ne afersi përfshijnë një numër të madh të organizmave, që ndodhen në popullata të rregullata e të qëndrueshme ose që janë veçanërisht të ndjeshëm, të paaftë për të kompensuar humbjet në mënyrë të arsyeshme, ose janë tashmë të ulët në numër. Ndikimi mbi zogjtë gjatë ndërtimit mund të vlerësohet si i moderuar dhe i ktheshëm. Jovvertebrore, amfibet dhe zvarraniket, dëmtimi e eliminimi nga automjetet përbën një efekt të mundshëm gjatë shfrytëzimit, që ndikon nëshkatërrimit të drejtpërdrejtë të individëve rastësore, si dhe faunës jovvertebrore. Rëndësia e ndikimeve të mësipërme mund të vlerësohet e ulët dhe e moderuar.

Ujra nëntoksore

Nese nuk merren masa, ndikimet e mundshme në cilësinë e ujërave nëntokësore janë vlerësuar të moderuar me probabilitet të ulët, të madhësisë së ulët. Ndikimet e mundshme negative në ujërat nëntokësore nga ujërat e sipërfaqesore (germimet) dhe mbetjeve të ngurta mund të vlerësohen në probabilitet të ulët, dhe me shtrirje locale gjatë fazës së ndërtimit te objektit.

Ujrat sipërfaqësore

Ndikimet e mundshme negative në ujërat sipërfaqësore janë vlerësuar të ulët, të një probabiliteti të moderuar dhe me shtrirje vetëm lokale.

Ndikimet në tokë

Efektet e mundshme negative mbi cilësinë e tokës janë vlerësuar e probabilitet të ulët duke mos marrëparasysh tjetërsimin në sipërfaqen e përdormit të saj si dhe me shtrirje locale. Zbutja mund të bëhet përmes planifikimit për përdorimin racional të infrastruktures egzistuese; Rehabilitimi i terrenit pas punimeve të ndërtimit nga ngjeshjet e krijuara. Germimet të behen shaklle shkalle për të shmangur cdo shmebje apo errozion të mundshëm. Pasi janë zbatuar masat e duhura zbutëse, ndikimi i përgjithshëm mbi cilësinë e tokës mund të vlerësohen të një rëndësie të perfillshme dhe masë të vogël.

Ndikimi në ajër

Ndikimi, i aktiviteteve të projektit në cilësinë e ajrit gjatë fazës së ndërtimit, është i përkohshëm, i kthyeshem, dhe i lokalizuar në vendin e punës. Ky ndikim ndikon në mjedisin lokal në afërsi objektit dhe mund të zbutet duke marrë masat e duhura. Nuk ka asnjë ndikim të rëndësishëm parashikuar nga projekti në cilësinë e ajrit gjatë fazës operationale.

Ndikimi nga zhurmat

Zhurma gjenerohet kryesisht nga aktivitetet e ndërtimit dhe mjeteve të transportit, të cilat do të jenë në përgjithësi kamionë të rëndë dhe makineri të ndryshme si fadromat, kamionet, etj, për të cilat ka matje të caktuara të nivelit të zhurmës së tyre. Ligji Shqiptar Nr 9774, i 12.7.2007; "Për vlerësimin dhe administrimin e zhurmave në mjedis" - neni 10, parashikon që masat për mbrojtjen nga zhurma të zbatohen në varësi të kohës kur zhurmat janë të krijuar. Kufijtë për nivelet e pranueshme të zhurmës në zonat e banuara, janë specifikuar në Rregulloren e përbashkët të MM dhe MSH, Nr.8, të 27.11.2007 "Mbi përcaktimin e kufijve për zhurmave në mjedise të caktuara". Nuk ka ndikim negative të parashikuar për banorët përreth nga zhurma e gjeneruar nga objekti gjatë fazës operationale. Ndikimi negativ në kafshët e egra ka gjasa të jetë i moderuar, pasi edhe ndertimet do të kryhen në kohe të shkurter edhe në infrastrukturen egzistuese.

Ndikimi nga vibrimet

Vibrimet gjenerohen kryesisht gjatë aktivitetit të germimit. Është pranuar përgjithësisht se për shumicën e njerëzve, nivelet dridhjeve ndërmjet 0.15 dhe 0.3 mm/s janë vetëm perceptueshme.

Ndikimet negative nga zhurmat dhe dridhjet e krijuara gjatë fazës së ndertimit janë të përkohshme dhe të lokalizuara në vend të punës dhe të rrugëve të transportit. Ata janë vlerësuar të jenë të pranueshme me amplitude të vogël dhe mund të zbuten me marrjen e masave të pershtatshme të propozuara.

Ndikimet në pejsazh dhe vizualitet

Gjatë fazës parapregatitore të terrenit, atë të shfrytëzimit si dhe rehabilitimit ndikimi vlerësohet me propabilitete të ulët e të moderuar në madhësinë dhe shtrirjen lokale të objektit si element zhvillimor

lokal me objektet e tjera të ngjashme egzistuese. Ndikimi mund të zbutet pjesërisht nëse zbatohen masat e duhura zbutëse.

Ndikimi në komunitet, Shëndeti dhe Siguria

Nëse zbatohen masat e duhura, ndikimi i përgjithshëm mund të vlerësohen të një rëndësie të ulët. Gjenerimi i mbetjeve Mbetjet e ngurta dhe të rrezikshme nga aktivitetet e shfrytëzimit mund të zbutet. Ndikimi i tyre është i përkohshëm, nëse veprimet e nevojshme rehabilitimit janë marrë.

9. Mundësinë e rehabilitimit të mjedisit

Rehabilitimi mjedisit të ndikuar është akti i restaurimit të mjedisit për ta kthyer atë në gjendjen origjinale, para ndikimeve në këtë rast nga zbatimi i projektit. Nëpërmjet rehabilitimit synohet mbrojtja e cilësive natyrore të trashëguara të mjedisit, mbrojtja e shëndetit të punonjësve, mbrojtja e cilësisë së ujrave nëntoksore e sipërfaqësore, mbrojtja së cilësisë së tokës, ajrit, garantimi i një zhvillimi të qëndrueshëm në harmoni me mjedisin.

Kthimi i mjedisit në gjendje të mëparshme është një proces që përfshin zbatim masash e veprimesh që bëjnë përgatitjen e sistemit të terrenit të ndikuar, për parandalimin e erozionit, të ngjeshjes së metejshme të tokës, për gjelbërimin e rigjëlërimin, si dhe çdo ndërhyrje tjetër në mënyrë të vazhdueshme që garanton shëndetin e mjedisit.

Masat rehabilituese të përcaktuara në planin të rehabilitimit zbatohen duke kryer punime që adresojnë kërkesat teknike si dhe ato estetike e ekologjike.

Sistemimi i sheshit të ndertimit të objektit është ngushtësisht i varur nga kërkesat teknike inxhinierike të këtij objekti, distancat e sigurisë, efektiviteti i përdorimit racional të tokës nëvartësi të parametrevë teknik të projektit. Nderhyrjet rehabilituese brenda sheshit lidhen ngushtë me respektimin e kushteve teknike inxhinierike të projektit.

Të dhënat e sheshit të depozitimit

Rehabilitimi i Bllokut është përllogaritur përfaqësisht të krijojë një volum materialesh të gërmuara për t'u depozituar, të cilat do të sistemohen në sheshin që do të përcaktohet nga bashkia. Kjo masë dherash të gërmuar do të ndahet sipas tipeve ku në mënyrë të veçantë do trajtohet shtresa vegetative e tokës (top soil).

Si përfundim:

- | | |
|---|----------------------|
| • Siperfaqja e përgjithshme e Vend-depozitimit: | 130 m ² . |
| • Volumi i përgjithshëm i depozituar: | 260 m ³ . |
| • Lartësia mesatare e vend-depozitimit | 2 m |

Vlerësimi teknik i planifikimit të shesh depozitimit

Planifikimi i këtij vend-depozitimi është bërë në përputhje me terrenin duke e projektuar atë në sinkron me relievin duke shfrytëzuar hapësirat boshe të tij, në hapësira jo të pyllëzuara duke mos patur ndonjë ndikim në mjediset përreth.

Gjithashtu janë marrë parasysh edhe formacionet e materialeve që do të germohen dhe që do të depozitohen në projektimin e këtyre venddepozitimi, në mënyrë që të mos shfaqin probleme në stabilitetin e tyre në vetvete, duke evituar ndonjë rreshqitje të dherave të këtyre venddepozitimi.

Materiali që do të depozitohet është kryesisht materiali me perberje dheu edhe materiale ndertimi që do të vecohen. Materialet e ndertimit sugjerohet që të perdoren për rehabilitimin e rruges së fshatit në ato pjesë ku është degraduar. Gjithashtu i gjithë materiali që do të depozitohet do ngjishet, dhe nëqse është e nevojshme do të krijohen të gjitha kanalet drenazhuese përreth venddepozitimit në mënyrë që ujërat sipërfaqësore të mos pengohen nga rrjedhja e tyre. Projektimi i këtyre venddepozitimi është bërë në mënyrë të tillë ku janë evituar të gjitha konfliktet me objektet që ndodhen në këto zone, duke iu shmangur edhe zonave të banuara në mënyrë që të eliminohen edhe rrisqet me të vogla nga prania e këtyre venddepozitimi.

Siç e kemi përmendur më lart siguria në stabilitet e këtyre venddepozitimi është studiuar duke pasur parasysh formacionin gjeologjik të materialeve, ku mbi bazën e këtyre parametrave janë përshtatur edhe përrësitet e skarpave të këtyre venddepozitimi të cilat variojnë nga 2-3 m trashësi depozitimi. Gjithashtu për të ruajtur këto depozitime nga erozioni apo shkarjet do të bëhet një ngjeshje e mirë e saj për të shmangur fundosje të këtyre shtresave të tokës. Për të zvogëluar efektin e shpëlarjeve të këtyre sipërfaqeve nga rreshjet e shiut përrësitet e nevojshme me kanalet e hapura do të formohen në sipërfaqet e këtyre venddepozitimi.

Sistemimi i materialeve në shesh depozitim

Shkarkimi i materialeve në shesh-depozitim do të kryhet sipas një radhe të caktuar që do të thotë, materialet do të shkarkohen me shtresa. Shesh depozitimi është planifikuar të mos ngjeshet, pasi nga vete procesi i mbushjes së tij; mbushje "me shtresa" përfitohet ngjeshja natyrore dhe mekanike të lehtë. Sipas profileve anësore në projektin për vend depozitimin janë të planifikuara me shtresa, trashësia e të cilave është mesatarisht 2 m.

Mbyllja e shesh depozitimit

Me mbyllje të shesh-depozitimit do të arrihet në dy rrethana:

Kur është arritur kapaciteti maksimal i depozitimit. Kur nuk gjenerohen materiale nga proceset e ndertimit të strukturave të ujësjes dhe në këto pike fillon marrja e materialit nga shesh – depozitimi për të mbuluar terrenet e prekura në masën e nevojshme.

Rasti i dytë është marrë në konsideratë të ndodhë kështu që mbyllja e shesh-depozitimit do të kryhet kur është arritur hapja e nenobjekteve të nevojshme të ujësjes dhe finalizimi i nenobjekteve funksionale të ujësjes. Me pas fillon marrja e materialit nga shesh – depozitimi për të mbuluar terrenet e prekura në masën e nevojshme.

Masat për rigjenerimin e sipërfaqes së prekur nga realizimi i punimeve

- Sistemimin e materialit të mbulesës dhe të sterileve që dalin gjatë ndertimit.
- Sistemimi i skarpave para dhe pas ndertimit.
- Depozitimi i dheut (kores së tokës)
- Punimet e mermimit të shtratit të dheut
- Mbjelljen e sipërfaqeve të reja me fidanë (bime autoktone).
- Mirëmbajtja e sipërfaqeve të mbjella.

Mbjellja e sipërfaqeve të reja me fidanë, Plani i Rehabilitimit

Marrja e masave për Rehabilitim e gjurmës së projektit me bime jo gjetheruese edhe gjelberimin e territorit të objektit do të përmirsojë gjelberimin e infrastrukurës edhe një pamje vizuale sa më miqësore me mjedisin.

Monitorimi

Monitorimi lidhet me të gjithë aspektet e mbarvajtjes së nderhyrjeve rehabilituese për të garantuar suksesin e saj. Inspektimet e vazhdueshme në lidhje me zenien e fidaneve e të gjendjes së vegjetacionin në tëresi do të shërbejnë për marrjen e masave të menjehershme të vijshmërisë së sukseseshme të rehabilitimit.

Preventivi i rehabilitimit të mjedisit

Përsa i përket punimeve për rehabilitimin e mjedisit nga preventivi i ndertimit të objektit është parashikuar një fond prej 1, 200, 000 leke. Në varesi të projektzbatimit edhe ecurisë së punimeve kjo shifër mund të jetë e ndryshueshme.

10. Masat e mundshme për shmangien dhe zbutjen e ndikimeve negative në mjedis

Në mënyrë të përgjithshme do të japim disa prej masave që duhet të zbatohen nga sipërmarrësi i punimeve ose për shfrytëzimin e këtij projekti. Disa prej masave kryesore që do të ndermerren janë përmendur në mënyrë të përbledhur si më poshtë:

- ✓ Lagia e shesheve të pa shtruara gjatë punimeve në kantier dhe larja e automjeteve para daljes nga kantieri për të minimizuar ngritjen e grimcave të ngurta në ajër.
- ✓ Mbetjet e ngurta urbane që do të prodhohen në objekt të depozitohen në vendet e përcaktuara nga NJ.Q.V dhe të vendosen kosha të mjaftueshme për numrin e punetoreve.
- ✓ Mbetjet inerte të prishjes së objektit të menaxhohen në mënyrë të integruar nga subjekte të kontraktuara për këto qëllime ose vete kontraktori.
- ✓ Të respektohet efikasiteti dhe energjia e miratuar me ligj.
- ✓ Aplikimi i sistemit të ndricimit natyral dhe atij artificial me llamba LED.
- ✓ Të sistemohet dhe rehabilitohen sheshet e liria pas përfundimit të punimeve.
- ✓ Të respektohen oraret e qetesise publike dhe të mos punohet në orët e vona.
- ✓ Automjetet e transportit të qarkullojnë me shpejtësi të ulët në zonat e banuara.
- ✓ Gjatë transportit të përdoren mushamate e kamionave për të shmangur përhapjen e dheut e të inerteve në rruget e qytetit.
- ✓ Automjetet e transportit të lahen dhe pastrohen në mënyrë periodike para daljes nga kantieri apo nga objekti i prodhimit të betonit.
- ✓ Pas miratimit të lejes zhvillimore, të sigurohet menjëherë një vend i miratuar nga autoritetet për depozitimin e mbetjeve inerte që duhet të largohen nga objekti.
- ✓ Të ndërtohet sistem funksional i mbrojtjes nga zjarri në të gjithë objektin, si edhe shkallë e dalje emergjence.
- ✓ Të respektohen distancat dhe rruget hyrëse-dalëse për automjetet e shërbimeve publike si ambulanca, zjarrfikëse, mjetet e policisë dhe ato të pastrimit të territorit.

Biodiversitet

Masat të ndryshme zbutëse do të jenë të nevojshme në sheshin e shfrytezimit në minimizimin e ndikimeve në biodiversitetin lokal. Punimet e pastrimit të vendit e të përgatitjes të bëhet sa më shpejt që të jetë e mundur.

Evitimi i hyrjeve të tjera në sheshin e ndertimit dhe përdorimi sa më shumë që të jetë e mundur i rrugët ekzistuese të aksesit dhe të minimizimi i hyrjeve të reja. Limitimi i shtrirjes së aktivitetit ndertimor do të mbeshtesë e do të evitojë shqetësimet në faunëne zones. Administrimi i mbeturinave në mënyre të përshtatshme.

Mënjeherë pas përfundimit, të restaurohen vatrat e degraduara si rezultat i aktivitetit. Ndikimet negative në biodiversitet gjatë fazës së shfrytezimit do të jetë i kufizuar dhe rezultojnë në një rëndësie të pothuajse të papërfillshme, me zbatimin e masave dhe procedurave të duhura parandaluese.

Ujrat nëntoksore

Është e nevojshme marrja e masave të përgjithshme të praktikës së mirë ndertimit për zvogëlimin e ndikimeve të mundshme të shkarkimeve në ujërat nëntokësore, gjatë përgatitjes dhe fazat e ndertimit. Shmangia sa më shumë që të jetë e mundur zonat ku ka përdorim i ujërave nëntoksore. Nëse merren këto masa zbutëse, ndikimet e mundshme mund të reduktohet në një probabilitet të papërfillshëm dhe të rëndësisë vetëm lokale. Ndikimet e përkohshme nga ujërat e zeza dhe mbeturinave të ngurta dhe duhet të zbutet duke aplikuar praktikatat më të mira për zbutjen nga këto lloje të mbeturinave.

Ujërat sipërfaqësore

Është e nevojshme zbatimi i një sërë masash të përgjithshme të praktikës së mirë të ndertimit për zvogëlimin e ndikimeve të mundshme të shkarkimeve në ujërat sipërfaqësore, gjatë fazës së ndertimit të objektit. Duhet të merren masa zbutëse që kanë të bëjnë me mbrojtjen nga ujërat sipërfaqësore dhe nga mbetjet e ngurta qëndikimet e mundshme negative në ujërat sipërfaqësore mund të reduktohet në një rëndësie të papërfillshme, dhe në masë lokale.

Nuk janë parashikuar ndikime të rëndësishme në ujërat sipërfaqësore, gjatë fazës së shfrytezimit, për zonen e projektit. Ndikimet e përkohshme nga ujërat e zeza dhe mbeturinave të ngurta dhe të rrezikshme janë vlerësuar nga probabilitet e madhësi të ulët më shtrirje lokale. Ato mund të zbutet duke zbatuar praktikatat e duhura për këto lloje të mbeturinave. Pasi zbatohen këto masa zbutëse, ndikimi i pritshëm mund të vlerësohet si i parëndësishëm.

Cilesia e tokës

Masat zbutëse përfshijnë:

- Përdorimi i rrugëve ekzistuese si rrugët hyrëse në sektorin e punimeve;
- Rrethimi i sheshit të ndertimit për të minimizuar demtinin e terrenit në zonën periferike;
- Kryerja e punimeve të ndertimit gjatë periudhave të thata, kur toka nuk është e ngopur;
- Zbatimi i praktikave më të mira për zbutjen e ndotjes së tokës dhe mbeturinave të ngurta dhe të rrezikshme.

Efektet e mundshme negative mbi cilësinë e tokës janë vlerësuar me probabilitet të ulët duke mos marrë parasysh tjetërsimin e përdorimit të saj si dhe me shtrirje lokale. Zbutja mund të bëhet përmes planifikimit për përdorimin e rrugëve ekzistuese hyrëse; Rehabilitimi i terrenit pas punimeve të

ndërtimit nga ngjeshjet e krijuara. Pasi janë zbatuar masat e duhura zbutëse, ndikimi i përgjithshëm mbi cilësinë e tokës mund të vlerësohen të një rëndësie të vogël dhe të masë të kufizuar.

Tektonia dhe sizmiciteti

Të aplikohen praktikatat më të mira ndërkombëtare në lidhje me kushtet gjeoteknike për shfrytëzimin e objektit. Në përputhje me Eurokodi 8, është e rekomanduar ndërmarrja e një studimi të detajuar gjeoteknik dhe sizmologjik për vendin e ndërtimit; Do të jetë e nevojshme zbatimi i praktikave më të mira të përcaktuara në fazën e projektimit gjatë ndërtimit të komponentëve të projektit të propozuar.

Gjeologjia

Masat zbutëse përfshijnë:

Aplikimin e praktikave më të mira ndërkombëtare në lidhje me vlerësimin gjeoteknik të vendit të objektit. Studimi i detajuar gjeoteknik dhe sizmologjik në përputhje me Eurokodet 7 dhe 8, rekomandohet para të fazës së ndërtimit.

Masat e propozuara duhet të merren për të siguruar praktika me të mira gjatë fazës së ndërtimit të objektit të propozuar. Aktivitetet e projektit duhet të marrë në konsideratë parametrat gjeologjike dhe kategorinë e tokës për të shmangur ndonjë ndikim eventual negativ të tilla si lëngëzimi e tokës, rrëshqitje, erozionit sedimentimit etj. Keto ndikime vlerësohen me probabilitetin të mesëm, me madhësi në shtrirjen lokale. Ato mund të zbuten duke shmangur rrëshqitje të tokës shkaktuara nga punimet e gërmimit. Me marrjen e masave zbutëse përmendura më sipër, ndikimet e mundshme do të vlerësohen me rrezikshmeri të ulët.

Per cilesine e ajrit

Masat zbutëse të rekomanduara janë:

- Shmangja e përdorimit të rrugëve në të gjithë zonën e banuar, nga kamionë të transportit. Shmangja sa më shumë që është e mundur e kalimit të kamionëve të transportit të rëndë në të zonën e banuar;
- Mbulimi i kamioneve të transportit dhe stoqeve të matërialeve për të evituar ndikimin e përhapjes së pluhurave nga era;
- Spërkatje e stoqeve dhe rrugët e hyrjes me ujë, gjatë sezonit të thatë për të minimizuar pluhurin;
- Sigurimi i pajisjeve personale mbrojtëse për punëtorët për të minimizuar rrezikun nga pluhuri dhe të tjera substancave ndotëse;
- Të sigurohet që të gjitha automjetet e ndërtimit të jenë nënshtruar mirëmbajtjes së rregullt dhe të përshtatshme në kushtet teknike, në përputhje me specifikimet e sipas prodhuesve e standarteve;
- Përdorimi i lëndëve djegëse, të cilat janë në përputhje me standardet zyrtare (sipas Urdhëresës nr 6, nga 09.10.2007, përmbajtja e sulfurit në naftë, duke filluar nga 01.01.2011 duhet të jetë 10mg max/kg);
- Monitorimi i cilësisë së ajrit në bazë të VKM Nr.435, të 12.09.2002, "Për normat e shkarkimeve në ajër, në territorin e Shqipërisë", VKM Nr 803, dhjetor 2003, "Për normat e cilësisë së ajrit" dhe VKM Nr 103, i 31.3.2002, "Për monitorimin e mjedisit në Republikën e Shqipërisë". Udhëzimi nr.6527 datë 24.12.2004 "Mbi vlerat e lejueshme të elementeve ndotës të ajrit në mjedis nga shkarkimet e gazrave dhe zhurmave shkaktuar nga mjetet rrugore, dhe mënyra të kontrollit të

tyre” përcakton kufijtë e lejueshëm të elementeve ndotës të ajrit në mjedis, që shkarkohen me gazet, nga përdorimi dhe trafiku i automjeteve rrugore, si dhe i kufirit të zhurmave të ndotjes akustike shkaktuar për të njëjtën arsye;

- Ligji nr.8897 datë 16.05.2002 “Për mbrojtjen e ajrit nga ndotja” sanksionon që personat fizikë e juridikë, publikë e privatë, vendas ose të huaj, kanë detyrë të ruajnë pastërtinë e ajrit, ta mbrojnë atë nga ndotjet e shkaktuara nga veprimtaria që ushtrojnë në territorin e Republikës së Shqipërisë;

Konkluzion: Ndikimi, i aktiviteteve të projektit në cilësinë e ajrit gjatë fazës së ndertimit edhe shfrytezimit, është i përkohshëm, i kthyeshëm, dhe i lokalizuar në vendin e punës. Ky ndikim ndikon në mjedisin lokal në afërsi objektit dhe mund të zbutet duke marrë masat e duhura.

Zhurmat

Masat zbutese lidhen me respektimin e standarteve ligjore gjate ndertimit e operimit te objektit te propozuar. Ligji Shqiptar Nr 9774, i 12.7.2007; "Për vlerësimin dhe administrimin e zhurmave në mjedis" - neni 10, parashikon që masat për mbrojtjen nga zhurma të zbatohen në varësi të kohës kur zhurmat janë të krijuar.

Për këtë qëllim, 24 orët ndahen si më poshtë:

- Dita zgjat 13 orë, nga 06: 00 deri në 19: 00;
- Mbrëmja zgjat 4 orë, nga 19: 00 deri në 23: 00;
- Nata zgjat 7 orë, nga 23: 00 në 06: 00.

Kufijtë për nivelet e pranueshme të zhurmës në zonat e banuara, janë specifikuar në Rregulloren e përbashkët të MM dhe MSH, Nr.8, të 27.11.2007 "Mbi përcaktimin e kufijve për zhurmave në mjedis të caktuara",

Tabela 2. Nivelet e brezit të zhurmës në varësi të mjedisit (sipas udhezimit nr.8, date 27.11.2007 per nivelet kufi te zhurmave ne mjedis te caktuara).

Mjedisi	Efekti kritik ne shendet	LAeq (dBA)	Koha baze (ore)	LAmx Fast (dB)
Zona banimi				
Jashte banese	Bezdi (shqetesim) serioze gjate dites dhe mbremjes	55	16	
	Bezdi (shqetesim) i moderuar gjate dites dhe mbremjes	50	16	
Ne brendesi te banesave	Kuptueshmeri e bisedes dhe (bezdi) shqetesim i moderuar gjate dites dhe mbremjes	35	16	
Ne brendesi te dhomes se fjetjes	Prishja e gjumit naten	30	8	
Jashte dhomes se fjetjes	Prishje e gjumit, dritare e hapur (vlere nga jashte)	45	8	
Institucione				

Klasa mesimi institucione-mjedise parashkollore(brenda)	Kuptueshmeri e bisedes, veshitresi ne kuptimin e informacionit, komunikimin e	35	Gjate mesimit	
Dhoma te fjetjes ne kopshte (brenda)	Prishje e gjumit	30	Koha e gjumit	-
Oborri I objektit , vendet e lojravene Shkollë	Bezdi (shqetesim) - (burime te jashteme)	55	Koha e pushimit	-
Spitale,salla,dhoma(brenda)	Prishja e gjumit naten	30	8	40
	Prishja e gjumit ditën dhe në mbremje	30	16	
Spitale,salla trajtimi(brenda)	Ndikim ne pushim, clodhje	#1		
Zonaindustriale,tregtare,qarkullimi Trafiku (mjedis i jashtem dhe i brendshem)	Demt看 degjimi	70	24	110
Mjedis urban				
Mjedise publike, te jashtme apo te rendshme	Demt看 degjimi	85	1	110
Ceremoni, festival dhe argetime	Demt看 degjim (klien-	100	4	110
Muziken e permjet kufjeve te degjimit	Demt看 degjimi	85#4	1	110
Tinguj- zhurme impulsive nga fishekzjarret dhe arme te zjarrit	Demt看 degjimi (te rriturit) Demt看 degjimit (femijet)	-	-	140#2 120#2
Parqe publike				
Parqet natyrore dhe zona te mbrojtura	Prishje e qetesise	#3		

Spjegime:

$L_{Aeq}(dBA) = \text{Niveli ekuivalent i matur ne shkallen A}$

Koha baze (ore) = Koha gjate se ciles behet matja

$L_{Amax\ Fast}(dB) = \text{Niveli i matur ne shkallen A ne menyren Fast (e shpejte)}$

#1 = Sa me e ulet qe te jete e mundur.

#2 = Presioni zanor maksimal (L_{Amax}, fast) matur 100 mm larg veshit.

#3= Zonatejashtemet qetaduhetembrohendheraportizhurmeshyrese/shtese me zhurmen e fonit natyral duhet te ruhet sa me i ulet qete jete e mundur.

#4 = Nen kufjet e degjimit,pershtaturmevlerat fushes se lire.

Zhurma nga aktivitetet e ndërtimit kryesisht do të rrjedhin nga operimi i objektit dhe pajisjeve. Per kete arsye:

- Duhet të sigurohet qe të gjitha pajisjet te jene të përshtatshme per mbytjen e zhurmës që do të reduktojnë emetimet e zhurmes
- Te gjitha paisjet e tjera do te pajisen me aparate te pershtatshem kunder zhurmes ne perputhje me rekomandimet e prodhuesit.
- Automjetet që janë tepër të zhurmshme për shkak të punes difektoze të motorrit nuk do te perdoren per ndertim.
- Duhet të shmanget shkaktimi i zhurmave, dridhjeve apo pluhurave ne territoret e punes.
- Ne rast se ndikime te tille, do te jene ne nivelin e mbi normave te legjislacionit ekzistues, duhet të pezullohen punimet deri ne permiresimin e situates dhe evitimin e ndotjeve te ajrit te lartpermendura.

Masat specifike per evitimin e pluhurit do të përfshijnë:

- Lagjen e kantierit dhe rrugëve hyrëse;
- Përdorimin e rrethimeve mbrojtese/izoluese te pershtatshme;
- Mbulimi i të gjitha automjeteve që transportojnë materiale qe nxjerrin pluhur te tepruar;
- Mos lejimin kamionëve të mbingarkuar.

Asnje impiant i përdour në vend nuk do të lejohet të shkaktojë një bezdi publike si pasojë e zhurmës. Ne këtë mënyrë duhet:

- Zbatueshmëri duke përfshirë mirëmbajtjen e duhur të projektit dhe angazhimin për të ulur zhurmën e krijuar nga veprimet në vend.
- Të gjitha makinat dhe impiantet mekanike do të përshtaten me silenciator efektive dhe të mbajtur në funksion të mire gjatë kohës së kontratës,
- Kompresoret do të jenë modele lehtesuese të pershtatura me kapake akustike të duhur me viza dhe të mbyllur të cilët do të mbahen të mbyllur kurdo që makina punon dhe të gjitha mjetet vartëse pneumatike do të përshtaten me silenciatorë.
- Makineria që është përdorur pa ndërprerje do të fiket ose t’i ulet shpejtesia ne minimum (ose t’i mbyllet valvula) gjate periudhes kur nuk perdoret.
- Cdo impiant si psh gjenerator ose pompe, që kërkohet të veprojë para dhe pas orëve ligjshme të punës, do të rrethohet nga një mbyllje akustike ose nga ndonje mbyllës portativ.

Monitorimi nga menaxheri i ndërtimit do të jetë kryesisht në vendet e ndërtimit dhe të kampit nga kontraktori dhe Inspektoriati Mjedisor. Monitorimi i vendeve të tjera do të ndërmerren nga për një

projekt si ky, këto çështje do të trajtohen si nga ana cilësore edhe ajo sasiore, përveç zhurmës nga pajisjet e ndërtimit dhe emisionet nga gjeneratorët, për të cilën Kontraktori do të sigurojë pajisjet e duhura të monitorimit nese do jete e mundur.

Për matjet e zhurmës, si pike referimi do te merren matjet ekzistuese, qe do te konsiderohen si pika referimi te gjendjes mjedisore.

Lexime fillestare do të merren në vende të ndryshme brenda zonës së projektit dhe procesi fillon para fillimit të ndërtimit në mënyrë efektive dhe do të përbëjë monitorimin bazë.

Vibrimet

Masat lehtësuese sugjeruara përfshijnë:

- Të sigurohet që shpërndarja e materialeve të ndërtimit në sheshin e ndertimit është e përfunduar vetëm gjatë orëve të dites;
- Kryerja e inspektimeve të rregullta dhe mirëmbajtja e motorëve të ndërtimit dhe mjeteve të transportit;
- Të sigurohet që punëtorët janë të përdorin pajisje të mbrojtjen nga zhurma;
- Respektimi i standardeve zyrtare mbi zhurmat dhe vibracionet të parapara me Ligjin Nr.9774 12 korrik 2007; "Për vlerësimin dhe administrimin e zhurmave në mjedis";
- Monitorimi i zhurmave dhe dridhjet nga aktivitetet e projektit siç specifikohet nga Urdhëresa e përbashkët të MM dhe MSH, Nr.8, e 27 Nëntor 2007 "Për kufijtë për zhurmave në mjedisë të caktuara", si dhe në VKM Nr 103, datë 31 mars 2002, "Për monitorimin e mjedisit në Republikën e Shqipërisë", dhe në VKM nr 587, Korrik 07, 2010 "Për zhurmës monitorimit në zonat urbane dhe turistike".

Konkluzion: Ndikimet negative nga zhurmat dhe vibrimet e krijuara gjatë fazës së ndërtimit janë të përkohshme dhe të lokalizuara në vend të punës dhe të rrugëve të transportit. Ata janë vlerësuar të jenë te pranueshme me amplitude te vogle dhe mund te zbuten me marrjen e masave te pershtatshme te propozuara.

Peisazhi dhe çështjet vizuale

Masat zbutëse të propozuara:

- Mundësimi në mënyrë sa më maksimale në kushtet e objektit të përdroimit të gjelberimit;
- Minimizimin e zonave që përdoren përkohësisht për qëllime ndërtimi;
- Minimizimi i ndërtimeve eventuale të qasjes së re të rrugëve hyrese në objekt dhe përdorimit të sa më shumë të jetë e mundur rrugët ekzistuese duke respektuar kushtet e rrugore te perdorimit;
- Shmangia sa më shumë të jetë e mundur e rreziqeve gjeologjike të tilla si erozioni, rrëshqitjet e tokës gjatë ndertimit.

Konkluzion: Gjatë fazës parapregatitore të terrenit, atë të ndertimit si dhe venies në funksion ndikimi vleresohet me propabilitete të ulët e të moderuar në madhësinë dhe shtrirjen lokale të vepres ngjitur me nenstacionin egzistues. Ndikimi mund të zbutet pjesërisht nëse zbatohen masat e duhura zbutëse.

Çështjet socio-ekonomike

Përdorimi i tokës duket të parashikohet demtime të pronave afër objektit, në rast dmëtimi ato duhet të kompensohen ose duhet të restaurohen në gjendjen e mëparshme.

Mbrojtja në punë dhe kushtet e punës

Kushtet e punës dhe kompetencat e punës do të përcaktohen në përputhje me legjislacionin përkatës shqiptar të punës. Qëndrimi për punëtorët do të jetë i përshtatshëm, i pastër, i sigurt, për të siguruar nevojat bazë të punonjësve. Zhvilluesi do të jetë përgjegjës për Shëndetin dhe Planin e Sigurisë për të siguruar një mjedis të sigurt dhe të shëndetshëm të punës. Të gjithë punëtorët do të trajnohen në lidhje me rregullat dhe procedurat e e duhura të sigurisë.

Kerkesat teknike, estetike e ekologjike.

Masa teknike:

- Per veten natyren e projekti, respektimi i kriterëve teknike të operacioneve gjatë të gjithë veprimtarisë së zbatimit të projekti është i një rëndësie të veçantë.
- Zbatimi i shesheve të distancave të sigurisë prej elementeve të infrastrukturës ku punohet etj, mbrojtja rigoroze gjatë gjithë periudhës së zbatimit e garantimi i sigurisë në objektet sipas projektit për periudhën që funksionon.
- Respektimi i plotë i Rregullores së Sigurimit Teknik që lidhet dhe me mënyrën e zgjidhjeve teknike e zbatimit të tyre të të gjitha operacioneve të punës.

Masa estetike e ekologjike

- Rishikimi e kujdesi për vegetacionin në çdo kënd që është i mundur ose ato që mund të jetë demtuar ose nga punimet zbatuese.
- Demtimet në rruget hyrësë që mund të ketë ndodhur duhet të rehabilitohen për të arritur në performancën mjedisore egzistuese të mjedisit të ndikuar.

Parandalimi i rreziqeve

Për parandalimin e rreziqeve, aktiviteti duhet të mbështetet në Rregulloren e Sigurimit Teknik dhe Mbrojtjen në Punë në Republikën e Shqipërisë, aktet ligjore dhe udhëzimet në zbatimin e tyre të lëshuar nga dikasteret përkatëse. Subjekti duhet të përcaktojë si detyrë ligjore vendosjen e tabelave në vende të dukshme dhe natën të ndriçuara me pjesët kryesore të rregulloreve të sigurimit teknik, sigurimin e kushteve e mjeteve mbrojtëse.

Sigurimi teknik dhe mbrojtja në punë do të jenë ndër problemet me kryesore për subjektin gjatë gjithë fazës së zbatimit të projektit dhe garantimit të sigurisë në objektet gjatë gjithë periudhës së zhvillimit të projektit dhe venies në punë të nenstacionit shtesë.

Aspektet e sigurisë duhet të respektohen me rigorozitet të lartë konform standerteve teknike ligjore për këtë objekt duke i dhënë rëndësi gjithashtu aspektit tregues e sinjalizues. Për këtë duhet të vendosen tabelat përkatëse në të gjithë zonën e parashikuar në projekt konform standerteve teknike ligjore për këtë qëllim.

Situatat e veçanta që mund të krijohen nga mosnjohja e kushteve teknike të punës, pakujdesite e ndryshme kërkojnë një vlerësim maksimal të masave mbrojtëse e respektimin e rregullores së sigurimit teknik. Në kryerjen e të gjitha operacioneve të punës, duhet të punësohen specialistë me eksperiencë e të kualifikuar në përputhje me kërkesat e profilit të operacioneve të punës. I gjithë aktiviteti në zbatim të projekti duhet të drejtohet nga personeli i kualifikuar i cili do të zbatojë rregullat e përcaktuara në rregulloren e teknikes së sigurimit për çdo rast.

Ne këtë rregullore përcaktohen:

Detyrimet e punëdhënesit Punëdhënesi vetë ose nëpërmjet drejtuesit teknik duhet t’u bëjë të ditur punëmarrësve:

- Pajisjet dhe automjetet që përdoren në operacionet e ngarkim shkarkimit.
- Shkaqet e aksidenteve dhe masat për menjanimin e tyre sipas specifikës së aktivitetit.
- Rregulloret e sigurimit teknik dhe mbrojtjes në punë në Republikën e Shqipërisë, aktet ligjore dhe udhëzimet në zbatim të tyre, të leshuara nga dikasteret që lidhen me to.
- Veçoritë e punës në, rregullat e sigurimit teknik dhe të mbrojtjes për menjanimin e aksidenteve sidomos në kushte të veçanta (reshje, lageshtire etj).
- Rregullat e sigurimit teknik që lidhen me proceset e punës, makineritë dhe profesionin që kryen punëmarrësi, për mbrojtjen e vetes dhe punonjesve të tjerë, të cilët kryejnë këtë aktivitet ose të tjerë që janë vizitore.
- Ndihmen e parë shëndetsore
- Të kryejnë instruktim paraprak dhe periodik i punonjesve, dokumentat sipas formularit të përcaktuar në rregulloren e sigurimit teknik për operacione specifike ngarkim shkarkimi.

Detyrimet e punëmarrësit:

- Të njohë mirë përdorimin e pajisjeve dhe makinerive për shfrytëzimin e tyre.
- Të njohë dhe zbatojë rregulloret e sigurimit teknik dhe të mbrojtjes në punë të publikuara nga Inspektoriati i Sigurimit Teknik dhe Inspektoriati i Punës.
- Të dije mirë shkaqet e mundshme të aksidenteve për çdo proces pune.
- Të sigurojë vehtënë e punonjesit të tjerë gjatë procesit të punës.
- Kur konstatohet shenja të një avarie të mundshme që është burim aksidenti, në radhë të parë, merr masa për eliminimin e saj, ndërkohë lajmëron gjithë punonjesit për rrezikun.
- Të përdorë mjetet e mbrojtjes individuale në punë.
- Të ketë njohuri të mjaftueshme për ndihmën e shpejtë.

Firma zbatuese e punimeve, duhet të manë masa për trainimin e personelit për nderhyrje të shpejta në rast avarish gjatë procesit të punës sipas kërkesave të MNZ-se. Firma zbatuese duhet të zbatojë me rigorozitet kërkesat e MNZ-se për të përfshirë brenda këtij projekti vendosjen e fiksive brenda ambienteve të punës.

Ndikimi në komunitet, Shëndeti dhe Siguria.

Është e rëndësishme që komuniteti të njohë e të jetë i informuar në lidhje me vendin e zbatimit të projektit për arsye të levizjeve të paautorizuara që mund të ndodhin në vendet e ndërtimit nga fëmijët

dhe të rriturit e që mund të shkaktojë pasoja të rënda për keta individëve. Rrethimi i sheshit të ndertimit dhe mbajtja nën kontroll rrit masat e sigurisë në këtë drejtim.

Zhvilluesi do të jetë i detyruar për të zhvilluar dhe zbatuar procedurat për të mbrojtur shëndetin dhe sigurinë e publikut. Kjo do të përfshijë trajnime për punëtorët dhe personelin e sigurisë për të parandaluar qasje të paautorizuara në vendet e ndërtimit, zonat e qarkullimit të mjeteve të ndërtimit, si dhe zonat e magazinimit të pajisjeve. Konkluzion: Nëse zbatohen masat e duhura, ndikimi i përgjithshëm mund të vlerësohet të një rëndësie të ulët.

Gjenerimi i mbetjeve

Per zbutjen e ndikimeve propozohen keto masa:

Ujërat e zeza duhet të largohen në destinacione të përshtatshme, nga subjekte të licencuara e të monitoruara nga DRM/AKM dhe autoritetet lokale. Ndikimet e përkohshme e ujërave të zeza të gjeneruara nga aktivitetet e projektit mund të zbutet duke zbatuar një Plan Menaxhimi Mjedisor.

Mbetjet e ngurta dhe të rrezikshme

Ndikimet e përkohshme e mbeturinave të ngurta dhe të rrezikshme mund të zbutet duke zbatuar një planin e menaxhimit për mbetjet e ngurta dhe të rrezikshme, të cilat duhet të jenë të përgatitur para se të periudhës së ndërtimit, dhe në përputhje me: Ligjin me Nr.10 463, datë 22.9.2011, " Për menaxhimin e integruar të mbetjeve" " i cili synon mbrojtjen e mjedisit dhe shëndetit nga ndotja dhe dëmtimi prej mbetjeve të ngurta, nëpërmjet menaxhimit të integruar të mbetjeve; Ligjin Nr 9537, datë 18.05.2006, "Për administrimin e mbetjeve të rrezikshme"; dhe VKM Nr 103, të 31.03.2003, "Për monitorimin e mjedisit", i cili në përputhje me Direktivën 2006/12 / EC "Për Mbetjet". Per zbutjen e impakteve në tokë sherben sistemimi e organizimi i përshtatshëm i mjedisit të punës.

Firma zbatuese duhet të marri masa e përgjegjesitë për administrimin e përshtatshëm të mbetjeve sipas rastit e natyrës së tyre.

Konkluzion: Mbetjet e ngurta dhe të rrezikshme nga aktivitetet e ndërtimit mund të zbutet. Ndikimi i tyre është i përkohshëm, nëse veprimet e nevojshme rehabilitimit janë marrë.

Plani i Menaxhimit te Mjedisit dhe masat perkatese per zbutjen e ndikimeve

Lloji i ndikimit	Masat per zbutjen e ndikimit	Komente mbi efektshmerine e masave
Gjenerim i masave te dherave nga germimi i themeleve edhe materialet e ndertimit te gjeneruara	Piketim i sakte i siperfaqes ku do te punohet; Perdorimi maksimal i rrugëve ekzistuese; Perdorimi i mases shkembore per ndertimin e veprave inxhinierike dhe sistemime ne zone; Sistemimi i dherave per perdorim ne rehabilitimet e mundshme;	Ndikimi mbahet brenda kufijve te tij natyrale. Minimizohet efekti negativ i gjenerimit te mbetjeve inerte permes kthimit te tyre ne lende te pare per ndertim. Per kryerjen e ketyre operacioneve do te bashkepunohe me organet e pushtetit vendor

<p>Emetim zhurmash, gaz-esh, aromash dhe pluhuri</p>	<p>Kontrolli periodik i makinerive per te siguruar emetim brenda normave te lejuara si per gazet ashtu edhe per zhurmat ; Planifikimi paraprak i punes dhe realizimi ne kohe sa me te shkurter, Transporti i mbetjeve dhe lendeve te para per ndertim me kamione te mbuluar, Lagia e herepashereshme me uje (veçanerisht ne kohe te thate) e siperfaqeve te punes.</p>	<p>Mbajtja e cilesise se ajrit brenda kufijve normale. Ulet koha e zgjatjes se ndikimit.</p>
<p>Erozion i siperfaqeve ku do te zhvillohen punimet ne mot me reshje</p>	<p>Planifikimi paraprak i punes dhe realizim i operacioneve ne kohe sa me te shkurter; Hapja e kanaleve perimetrike te thelle sipas gradientit te pjerresisedhe levizjes se mases.</p>	<p>Dobesohet efekti gerryes i pikes se shiut, pra minimizohet mundesia per erozion</p>
<p>Ndotje e tokes si pasoje e avarive te mekanikes</p>	<p>Kontrolli dhe testimi periodik i gjendjes teknike te makinerive</p>	<p>Mbrojtja e tokes dhe ujrave siperfaqesore dhe atyre nentokesore</p>
<p>Ndikime ne nivelin e ujrave te lumit</p>	<p>Kontrolli i ujrave ne habitatin prites</p>	<p>Mundesia e pre-trajtimint te ujrave para se te leshohen ne habitatin prites</p>

<p>Ndikime ne boten e gjalle (flora dhe fauna)</p>	<p>Ndalja e punimet gjate oreve te nates; Inspektimi para fillimit te operacioneve per te analizuar me kujdes sjelljet e botes se gjalle dhe per te percaktuar momentet e nderprerjes se aktivitetit ne faza te caktuara te ciklit vjetor te zhvillimit te biodiversitetit, si p.sh. koha e riprodhimit; Pastrim i pluhurit dhe lagje e luleses dhe organeve te riprodhimit te bimeve; Vleresime me te sakta per masat e duhura do te jepen ne vitin e dyte, mbas monitorimit te biodiversitetit ne zone gjate vitit te pare te veprimtarise</p>	<p>Krijohen kushtet e nevojshme qe kafshet te levizin ne zone, gjuajne dhe riprodhohen. Kujdesi do te vazhdoje deri ne celjen dhe levizjen e te vegjelve nga folete Krijimi i kushteve per zhvillimin normal dhe riprodhimin e bimeve</p>
<p>Gjenerimi i mbetjeve</p>	<p>Vendosja e konteniereve per hedhjen e mbeturinave dhe depozitimi i tyre ne perputhje me planet lokale te menaxhimit te mbetjeve</p>	<p>Menjanohet ndotja e mjedisit nga mbetje me natyre te ndryshme</p>

Per zbatimin e Planit te Menaxhimit te Mjedisit kompania do te trajnoje personelin e saj dhe do te mbaje komunikim te vazhdueshem me eksperte te fushes dhe specialiste te strukturave pergjegjese per mjedisin.

Efikasiteti i masave te Planit te Menaxhimit te Mjedisit do te vleresohet me rezultatet konkrete te monitorimit te vazhdueshem te performances mjedisore te vepres. Ne varesi te ketyre rezultateve dhe problemeve te adresuara Plani i Menaxhimit te Mjedisit eshte objekt permiresimi te vazhdueshem.

11. Ndikimet e mundshme në mjedisin ndërkufitar

Ky projekt nuk prek zonat kufitare dhe si rrjedhoje edhe ndikimi i tij nuk shkakton demtim te mjedisit nderkufitar. Projekti nuk ndikon ne cenimin e sigurise se jetes dhe shendetit as te shteteve fqinje, as te qendrave te banuara te rajonit. Nuk ndikohen burimet ujore nderkufitare, nuk ndikohet cilesia e ajrit ne kontekstin nderkufitar. Per kete kapitull, nuk kryhen vleresime dhe analiza te detajuara per shkak te vendodhjes se projektit ne brendesi te kufirit shteteror dhe distances qe ai ruan me kufirin dhe shtet fqinje.

12. Konkluzione

Ne kuadrin e zbatimit të këtij projekti, veprimtaritë që do të japin ndikime të mundshme negative në mjedis gjatë të gjitha fazave të këtij procesi, asaj parapregatitore, të ndërtimit të objektit e të venies në funksion janë veprimtaritë ndërtimore të cilat mund të ndikojë në mjedisin biofizik dhe social – ekonomik. Për keto ndikime ky raport i VNM-së ka specifikuar masa konkrete zbutese të ndikimeve. Në këtë raport janë parashtruar gjithashtu në mënyrë të detajuar dhe kërkesat mjedisore dhe sociale të fazës së venies në funksion dhe të mirëmbajtjes. Nga vlerësimi i ndikimit në mjedis të shfrytëzimit të këtij projekti arrihet në keto perfundime:

Ndikimet negative në biodiversitet gjatë fazës së ndërtimit rezultojnë të një rëndësie pothuajse të vogël, me zbatimin e masave dhe procedurave të duhura parandaluese. Nuk ka ndikim flora dhe fauna në përgjithësi, dhe në speciet endemike, të rralla ose të rrezikuara në veçanti, gjatë fazës së operimit.

Nuk janë parashikuar ndikime të rëndësishme, në ujërat sipërfaqësore, gjatë fazës së operimit, për zonen e projektit. Ndikimet e përkohshme nga ujërat sipërfaqësore dhe mbeturinave të ngurta dhe të rrezikshme janë vlerësuar nga probabilitet e madhësi të ulët më shtrirje lokale. Ato mund të zbutet duke zbatuar praktikën e duhura për këto lloje të mbeturinave. Pasi zbatohen këto masa zbutëse, ndikimi i pritshëm mund të vlerësohet si i parëndësishëm.

Ndikimet e mundshme negative në ujërat nëntokësore nga ujërat e zeza dhe mbetjeve të ngurta dhe të rrezikshme gjete punimeve mund të vlerësohen në probabilitet të ulët, dhe me shtrirje lokale gjatë fazës së punimeve në miniere.

Efektet e mundshme negative mbi cilësinë e tokës janë vlerësuar e probabilitet të ulët duke mos marrë parasysh tjetërsimin e përdorimit të saj si dhe me shtrirje lokale. Zbutja mund të bëhet përmes planifikimit për përdorimin e rrugëve ekzistuese hyrëse; Rehabilitimi i terrenit pas punimeve të ndërtimit nga ngjeshjet e krijuara.

Për tektoninë e sizmitetit, do të jetë e nevojshme zbatimi i praktikave më të mira të përcaktuara në fazën e projektimit gjatë ndërtimit të komponentëve të projektit të propozuar.

Aktivitetet e projektit duhet të marrë në konsideratë parametrat gjeologjike dhe kategorinë e tokës për të shmangur ndonjë ndikim eventual negativ të tilla si lëngëzimi e tokës, rrëshqitje, erozionit sedimentimit etj. Keto ndikime vlerësohet me probabilitet të ulët, me madhësi e shtrirjen lokale. Ato mund të zbuten duke shmangur rrëshqitje të tokës shkaktuara nga punimet e germimit. Me marrjen e masave zbutëse përmendura më sipër, ndikimet e mundshme do të vlerësohen të vogla

Ndikimi, i aktiviteteve të projektit në cilësinë e ajrit gjatë fazës së ndërtimit, është i përkohshëm, i kthyeshem, dhe i lokalizuar në vendin e punës. Ky ndikim ndikon në mjedisin lokal në afërsi të objektit dhe mund të zbutet duke marrë masat e duhura. Nuk ka asnjë ndikim të rëndësishëm parashikuar nga projekti në cilësinë e ajrit gjatë fazës operacionale.

Ndikimet negative nga zhurmat dhe dridhjet e krijuara gjatë fazës së germimit janë të përkohshme dhe të lokalizuara në vend të punës dhe të rrugëve të transportit. Ata janë vlerësuar të jenë të pranueshme me amplitude të vogla dhe mund të zbuten me marrjen e masave të pershtatshme të propozuara.

Gjatë fazës parapregatitore të terrenit, atë të ndërtimit si dhe venies në funksion ndikimi vleresohet me propabilitete të ulët e të moderuar në madhësinë dhe shtrirjen lokale të vepres ngjitur me nenstacionin egzistues. Ndikimi mund të zbutet pjesërisht nëse zbatohen masat e duhura zbutëse.

Nuk ka asnjë ndikim të parashikuar të përmbytjeve gjatë fazës së operimit. Ndikimin e mundshëm të ngjarjeve të përmbytjeve, veçanërisht marrja parasysh e ndikimeve nga efektet nga ndryshimet klimatike zbuten nga marrja e masave të parashikuara.

Mbetjet e ngurta dhe të rrezikshme nga aktivitetet e ndërtimit mund të zbutet. Ndikimi i tyre është i përkohshëm, nëse veprimet e nevojshme të rehabilitimit janë marrë.

Nuk ka asnjë ndikim negative potencial të parashikuar për banorët për rreth nga zhurma e gjeneruar nga fazës operacionale. Ndikimi negativ në kafshët e egra është i vogël.

Ne Raportin e Vleresimit të Ndikimit në Mjedis është parashikuar zbatimi i projektit duke pasur parasysh të gjitha kushtet për mbrojtjen e mjedisit, bazuar në të gjithë kuadrin ligjor mjedisor Shqiptar. Ky raport kontrollohet nga organet shtetërore kompetente. Gjithashtu rrit edhe vlerat turistike të zones. Masat për mbrojtjen e mjedisit të parashtruara në këtë raport janë të plota për minimizimin e ndikimeve në mjedis.

RAPORTI PARAPRAK I VLERESIMIT NDIKIM NE MJEDIS U PERGATIT NGA GRUPI I PUNES I PERBERE NGA:

Expert Mjedis Zyeir MIRAKA

ZENIT & CO SH.P.K.

ADMINISTRATORI

ARQILE PERI

TIRANE, 2023