

**RAPORT PARAPRAK I VLERËSIMIT TË NDIKIMIT NË MJEDIS  
(Ligji nr.10.440, shtojca II, Pika 10/b)**

***Objekti :“ NDËRTIMI I SHKOLLËS 9 - VJEÇARE IBRAHIM HIMA”***



**U hartua nga Specialist i Licencuar:  
TAULANT SHPK  
Ing.Erjona Qatipi  
Nr.Certifikate 5012 dt.04/07/2013  
2022**

## PERMBAJTJA E RAPORTIT TE VNM-SE SE PARAPRAKE

- Përshkrim i legjislacionit në fuqi
- Të dhëna për shtrirjen e mundshme hapësinore të ndikimit negativ në mjedis duke përfshirë distancën fizike nga vendndodhja e projektit, dhe vlerat e ndikuara që përfshihen në të
- Përshkrimi i mbulesës bimore të sipërfaqes
- Informacion për praninë e burimeve ujore, në sipërfaqen e projektit dhe në afërsi të tij
- Informacion lidhur me identifikimin e ndikimeve të mundshme, negative, në mjedis, të projektit, përfshirë ndikimet në biodiversitet, ujë, tokë dhe ajër si dhe në përshkrim për shkarkimet e mundshme në mjedis, të tilla si: ujëra të ndotura, gaze dhe pluhur, zhurma, vibrime, si dhe për prodhimin e mbetjeve;
- Informacion për kohezgjatjen e mundshme të ndikimeve negative të identifikuara
- Mundësinë e rehabilitimit të mjedisit të ndikuar dhe mundësinë e kthimit të mjedisit të ndikuar të sipërfaqes në gjendjen e mëparshme si dhe kostot financiare të përafërta për rehabilitimin
- Masat e mundshme për shmangien dhe zbutjen e ndikimeve negative në mjedis;

## HYRJE

Vlerësimi i Ndikimit Mjedisor identifikon, përshkruan dhe vlerëson efektet direkte të projektit tek njerezit, flora dhe fauna, ujërat sipërfaqësore dhe nëntokësore, klimën, terrenin dhe ndërtimi tij si dhe ndërveprimin e këtyre faktorëve me trashëgimime kulturore, sociale dhe mjedisore. Kjo temë është bazuar në parimet e veprimeve të parandalimit, dhe si e tillë politika më e mirë konsiston në mënjanimin e ndotjes dhe problemeve të tjera që janë ngritur.

Studimi i Vleresimit të Ndikimit në Mjedis (VNM) siguron një përmbledhje të të dhënave ekzistuese dhe informacion mbi kushtet e vendit të zhvillimit të aktivitetit duke përfshirë kushtet fizike atmosferike dhe të burimeve ujore dhe biologjike, burimet kulturore dhe gjendjen social-ekonomike të zones. Në procesin studimor të VNM përdoren informacioni dhe të dhënat ekzistuese dhe të perfituara rishtas mbi kushtet e vendit, së bashku me standardet dhe normat e zbatueshme për të vlerësuar impaktet potenciale mjedisore dhe sociale të fasiliteve të propozuara.

Ky raport hartohet mbi bazën e mbrojtjes së mjedisit dhe në funksion të institucioneve vendim -marrese për licensimin ose jo të aktiviteteve të ndryshme.

VNM është një proces sistematik për të përcaktuar dhe vlerësuar efektet apo ndikimet në mjedis të një veprimi apo projekti të caktuar. Në një situatë normale, ky proces aplikohet përpara se të merren vendimet dhe të fillojnë angazhimet për realizimin e projektit. Por sidoqoftë, dhe në çdo kohë, efektet sociale, kulturore dhe shëndetësore janë konsideruar si pjesë integrale e VNM-së.

Me mbrojtje të mjedisit do të kuptojmë veprimtaritë të cilat zhvillohen duke pasur parasysh parimet baze të mbrojtjes së mjedisit të cilat janë:

- ❖ Parimet e mbrojtjes së mjedisit
- ❖ Parimi i zhvillimit të qëndrueshëm
- ❖ Parimi i parandalimit dhe marrja e masave paraprake
- ❖ Parimi i ruajtjes së burimeve natyrore
- ❖ Parimi i zëvendësimit dhe/ose kompensimit
- ❖ Parimi i qasjes së integruar
- ❖ Parimi i përgjegjësisë së ndërsjelle dhe bashkëpunimit
- ❖ Parimi "Ndotesi paguan"
- ❖ Parimi i së drejtës për informim dhe i pjesëmarrjes së publikut
- ❖ Parimi i nxitjes së veprimtarive për mbrojtjen e mjedisit.

Bashkia e Tiranës, kërkon të realizojë projektin kërkon të realizojë projektin e zbatimit (studim projektimit) për objektin: “NDËRTIMI I SHKOLLËS 9 - VJEÇARE IBRAHIM HIMA”

## ➤ INFORMACION PER QELLIMIN E VNM-se DHE METODIKEN E ZBATUAR

VNM gjithashtu përfshin parashikimin dhe planifikimin e masave zbutëse, reduktuese dhe eliminuese të ndikimeve të projektit në mjedisin fizik dhe social me qëllim përmirësimin e cilësisë dhe qëndrueshmërisë së mjedisit nëpërmjet:

1. Marrjes në konsideratë të çështjeve të mjedisit që në fazën e përgatitjes së propozimeve në projekt.
2. Shqyrtimit të alternativave të ndryshme brenda projektit
3. Të japë një gjendje sa më reale nga pikëpamja e ndikimit dhe impaktit në mjedis nga aktiviteti që do zhvillohet.
4. Analizimin e faktorëve pozitivë dhe negativë mjedisorë, marrjen e masave zbutëse, reduktuese dhe eliminuese për ndikimet negative.
5. Nxjerrjes në dukje dhe vlerësimin cilësor të ndikimeve në mjedis të projektit.
6. Propozime dhe rekomandime të masave zbutëse të ndikimit në projekt.

### **OBJEKTIVAT AFATSHKURTER TE VNM JANE**

VNM gjithashtu përfshin parashikimin dhe planifikimin e masave zbutëse, reduktuese dhe eliminuese të ndikimeve të projektit në mjedisin fizik dhe social me qëllim përmirësimin e cilësisë dhe qëndrueshmërisë së mjedisit nëpërmjet:

1. Marrjes në konsideratë të çështjeve të mjedisit që në fazën e përgatitjes së propozimeve në projekt.
2. Shqyrtimit të alternativave të ndryshme brenda projektit
3. Të japë një gjendje sa më reale nga pikëpamja e ndikimit dhe impaktit në mjedis nga aktiviteti që do zhvillohet.
4. Analizimin e faktorëve pozitivë dhe negativë mjedisorë, marrjen e masave zbutëse, reduktuese dhe eliminuese për ndikimet negative.
5. Nxjerrjes në dukje dhe vlerësimin cilësor të ndikimeve në mjedis të projektit.
6. Propozime dhe rekomandime të masave zbutëse të ndikimit në projekt.

### **OBJEKTIVAT AFATSHKURTER TE VNM JANE**

1. Përmirësim nga pikëpamja mjedisore të projektit të propozuar;
2. Të hartojë plane për menaxhimin e mjedisit dhe aksidenteve në vendin e punës;
3. Të hartojë planin për monitorimin e mjedisit për të mbajtur nën kontroll ndikimet;
4. Të informojë institucionet vendore, komunitetin dhe grupet e tjera të interesit për zhvillimin e projektit;
5. Të nxjerrë konkluzione dhe rekomandime mbi rëndësinë e projektit në lidhje me ndikimet negative dhe pozitive si dhe rëndësinë sociale të tij.
6. Objektivat e Vlerësimit të Ndikimit në Mjedis përfshijnë përcaktimin, përshkrimin dhe vlerësimin e ndikimeve të pritshme të drejtpërdrejta e jo të drejtpërdrejta mjedisore gjatë zbatimit apo mos zbatimit të projektit.
7. Të minimizojë ndikimet e drejtpërdrejta në mjedis dhe në radhë të parë në elementet prioritarë si ruajtja e tokës, kontrolli i zhurmave, dhe ruajtja e cilësisë së ujit dhe ajrit.

8. Të ruajë ose rehabilitojë mjedisin natyror përmes elementeve të reja të ndërhyrjes pozitive, punimeve të veçanta në kuadër të projektit ose paralel me të, të cilët sigurojnë vijueshmërinë e qëndrueshme të mjedisit biologjik duke përfshirë faunën dhe florën në mjediset përreth zonës së marrë në konsideratë.
9. Të japë informacion mbi vendndodhjen e impiantit dhe të analizojë tiparet mjedisore
10. Siguron që burimet natyrore janë përdorur në mënyrë të duhur dhe me efikasitet;
11. Siguron që është parashikuar alternativa më e mirë e vendodhjes së projektit.
12. Siguron që janë marrë në konsideratë teknikat më të mira të disponueshme të teknologjive se propozuar për tu aplikuar.

#### **Objektivat afatgjatë të VNM janë:**

- ❖ Siguron dhe mbron shëndetin e njeriut;
- ❖ Parashikon dhe parandalon ndryshimet/demtimet e pakthyeshme të mjedisit;
- ❖ Permireson aspektet sociale-ekonomike të projektit;
- ❖ Ndhmon në realizimin e parimit të zhvillimit të qëndrueshëm të mjedisit;

#### **Pershkrim i metodikës së zbatuar për hartimin e raportit të VNM-së.**

Për vlerësimin e ndikimeve në mjedis të projektit u ndoqën hapat e mëposhtme:

- ❖ Njohja dhe studimi i projektit, teknologjia e tij;
- ❖ Njohja me infrastrukturën ekzistuese të objektit ku kruhet aktiviteti;
- ❖ Njohja me natyrën e operacioneve të nevojshme në mjedis;
- ❖ Njohja me vlerat natyrore dhe mjedisore të zonës dhe sipërfaqes;
- ❖ Historiku i ndërveprimit mjedisor;

## **PËRSHKRIM I LEGJISLACIONIT NË FUQI**

Seksioni i mëposhtëm i këtij raporti paraqet në mënyrë përmbledhese ligjet dhe normat përkatëse që janë marrë në konsideratë.

Miruar në vitin 1998, Kushtetuta e Shqipërisë përcakton kornizën e përgjithshme për mbrojtjen e mjedisit, si dhe miraton parimet e zhvillimit të qëndrueshëm dhe menaxhimin e qëndrueshëm të burimeve natyrore, si dhe të drejtën e publikut për lirinë e informacionit mbi mjedisin.

Kuadri ligjor vendor Legjislacioni mjedisor është ndertuar për të mbrojtur dhe parandaluar komponente të veçante dhe të rëndësishme të mjedisit. Kështu, ndër me specifiket mund të përmendim:

Kështu, ndër me specifiket mund të përmendim:

Ligjin Nr. 10 431, date 9.6.2011 "Për mbrojtjen e Mjedisit"

Ligji Nr.10 440, date 7.7. 2011, "Për vlerësimin e ndikimit në mjedis".

Ligj Nr. 10448, date 14.07.2011 "Për lejet e mjedisit"

Ligji Nr. 10 463, date 22.9. 2011 "Për menaxhimin e integruar të mbetjeve"

Vendim Nr. 177, date 6.3.2012 "Për ambalazhet dhe mbetjet e tyre"

Ligj Nr. 10119 date 23.04.2009 "Për planifikimin e territorit"

ligjit nr. 10266 datë 15.04.2010 “Për mbrojtjen e ajrit nga ndotja”  
Ligji Nr.9587, date 20.07.2006, "Per mbrojtjen e biodiversitetit"  
Ligji Nr.10 081, date 23.02.2009 "Per Licencat, autorizimet dhe lejet ne Republiken e Shqiperise".  
VKM Nr. 686, date 29.07.2015, “Per miratimin e rregullave, te pergjegjesive e te afateve per zhvillimin e procedures se vleresimit te ndikimit ne mjedis (VNM) dhe procedures se transferimit te vendimit e deklarates mjedisore”.  
Vendim i KM Nr.1189, Date 18.11.2009 "Per Rregullat Dhe Procedurat Per Hartimin Dhe Zbatimin e Programit Kombetar Te Monitorimit Te Mjedisit"  
Vendimi i KM Nr. 805, dt 04.12.2003 "Per miratimin e listes se veprimtarive, qe ndikojne ne mjedis, per te cilat kerkohet Leje Mjedisore".  
VKM-së nr. 435 datë 12.09.2015 “Për miratimin e normave të shkarkimeve në ajër në Republikën e Shqipërisë”.  
Vendimi i KM Nr.247, date 30.04.2014 "Per terheqjen e mendimit te publikut ne vendimmarrje per mjedisin".  
Vendim i KM Nr. 123, date 17.2.2011 "Per menaxhimin e zhurmave"  
Vendim i KM Nr. 313, dt. 09.05.2012 "Per rregulloren e mbrojtjes se publikut nga shkarkimet ne mjedis"  
Vendim i KM Nr. 99, date 18.2.2005 "Per miratimin e katalogut shqiptar te klasifikimit te mbetjeve"  
Vendim i KM Nr. 177, date 31.3.2005 "Per normat e lejuara te shkarkimeve te lengeta dhe kriteret e zonimit te mjedisive ujore pritese"  
Vendim i KM Nr. 538 dt.26.05.2009 "Per licencat dhe lejet qe trajtohen nga apo nepermjet QKL dhe disa rregulla te tjera"  
Vendim i KM Nr. 16, date 14.01.2012 "Per te drejten e publikut per te pasur informacion mjedisor"  
Vendim Nr. 676, date 20.12.2002 "Per shpalljen e zonave te mbrojtura monument natyror"  
VKM Nr. 575, date 24.06.2015, “Per menaxhimin e mbetjeve inerte”  
Udhezim Nr. 8, dt.27.11.2007 "Per nivelet kufi te zhurmave ne republiken e shqiperise. Ne parlamentin Shqiptar jane miratuar edhe disa ligje ne kuader te perfshirjes se vendit tone ne Protokolle dhe marreveshje te ndryshme. Nder to permendim:  
Ligji Nr. 9672 date 26.10.2000: "Per ratifikimin e konventes se Aarhusit" Per te drejten e publikut per te pasur informacion dhe perfshirjen ne vendimmarrje, si dhe per tju drejtuar gjykates per ceshtjet e mjedisit.  
Ligji Nr. 9334 date 16.12.2004: "Per aderimin e Republikes se Shqiperise ne Protokollin e Kiotos" ne konventen per ndryshimet klimatike (UNFCCC).  
Ligji Nr. 9424 date 06.10.2005: "Per ratifikimin e protokollit te vleresimit strategjik mjedisor".  
Ligji Nr. 9486 date 06.03.2006: "Per aderimin e Republikes se Shqiperise ne Amendamentin e Pekinit per protokollin e Montrealit" Per substancat qe hollojne shtresen e Ozonit.  
Ligji Nr. 9548 date 01.06.2006: "Per aderimin e Republikes se Shqiperise ne protokollin per regjistrat e shkarkimit dhe transferimit te ndotesve"

Hartimi i kesaj VNM -je dhe zbatimi i ketij projekti është i mbikqyrur nga disa institucionet qëndrore dhe ato lokale për zbatimin me rigoroz të të gjitha ligjeve dhe normave të parashtuara në ligjet përkatëse sipas institucioneve dhe kopentecave te tyre.

Hartimi i këtij raporti vnm është bërë në përputhje me ligjin nr. 10 440, datë 07.07.2011, ”për vlerësimin e ndikimit në mjedis“, ku sipas shtojcave të këtij ligji, përcaktohen edhe projektet që i nënshtrohen procedures se vlerësimit të ndikimit në mjedis, dhe projekti në fjale i nënshtrohen procedures paraprake

të vlerësimit të ndikimit në mjedis **Shtojca II, Pika 10. Prodhime infrastrukturore b) Projekte për zhvillime urbane, duke përfshirë dhe ndërtimin e qendrave tregtare dhe parkimet për makinat.**

## KUADRI LIGJOR NDERKOMBETAR

Raporti i VNM-se për projektin në fjalë, merr në konsideratë dhe mundohet të përfaqë pjesë të tij me legjislacionin e BE mbi probleme mjedisore dhe jo vetëm. Direktivat me kryesore :

- ✚ Direktiva e KE 1999/30/CE 22 Prill 199, për vlerat kufi për dioksidin e squfurit, dioksidin e azotoit dhe oksidin e azotit, PM dhe plumbit.
- ✚ Direktiva 2000/60/CE e Parlamentit dhe e Këshillit të Europës, Kuadri ligjor për veprimet e komunitetit në fushën e politikës së ujrave.
- ✚ Direktivës KE 42/2001 (të Këshillit të Evropës), mbi VNMS dhe VSM.
- ✚ Direktiva 2008/50, CE, e Parlamentit dhe e Këshillit të Evropës (21 Maj 2008) ”Mbi cilësinë e ajrit në mjedis, për një ajër më të pastër për Evropën”.
- ✚ Direktiva 75/442/CEE e Këshillit e datës 14 Korrik 1975, Mbi Mbetjet.
- ✚ Direktiva 91/689/CEE e Këshillit e datës 12 Dhjetor 1991, Mbi Mbetjet e Rrezikshme.
- ✚ Direktiva 2001/42/CE e Këshillit dhe e parlamentit Evropian e datës 27 qershor 2001, Mbi vlerësimin e Pasojave të Planeve dhe Programeve të Caktuara mbi Mjedisin.
- ✚ Direktiva 85/337/CEE e Këshillit e datës 27 Qershor 1985, Mbi Vlerësimin e Pasojave të Disa Projekteve Publike dhe Private mbi Mjedisin.
- ✚ Direktiva e Këshillit 96/62/EC Mbi vlerësimin dhe menaxhimin e cilësisë së ajrit në mjedis.
- ✚ Direktiva 1999/30/CE, Në lidhje me vlerat kufi për NO<sub>2</sub>, NO<sub>x</sub>, SO<sub>2</sub>, lëndët grimcore dhe Pbnë ajër.
- ✚ Direktiva e Komisionit Evropian CEE/CEEA/CE 78/659 për cilësinë e ujerave të embla
- ✚ Direktiva 99/61/CE Për gropat e mbetjeve.

### ➤ PERSHKRIMI I PROJEKTIT

**Projekti:** Njësia Administrative Vaqarr, Fshati Prush, në qytetin e Tiranës.

**Vendndodhja:** Shkolla 9 vjecare “Ibrahim Hima” ndodhet në territorin e mbuluar nga Njësia Administrative Vaqarr, Në rrugën lidhëse midis Fshatrave Prush dhe Gropaj. Objekti ekzistues është 1 (një) kat me strukturë mbajtëse me mure me një numër total prej 10 klasash, që janë në funksion të rreth 200 nxenesve. Sipërfaqja totale e ndërtimit ndërtimit është 480 m<sup>2</sup>, 435 m<sup>2</sup> për objektin e shkollës dhe 45 m<sup>2</sup> për dy objekte me funksion nyjesh sanitare dhe magazine. Shkolla shtrihet në një truall me sipërfaqe 1300 m<sup>2</sup> të rëluar me gjeresi që varion nga 23 në 27 m dhe gjatesi 59 m.

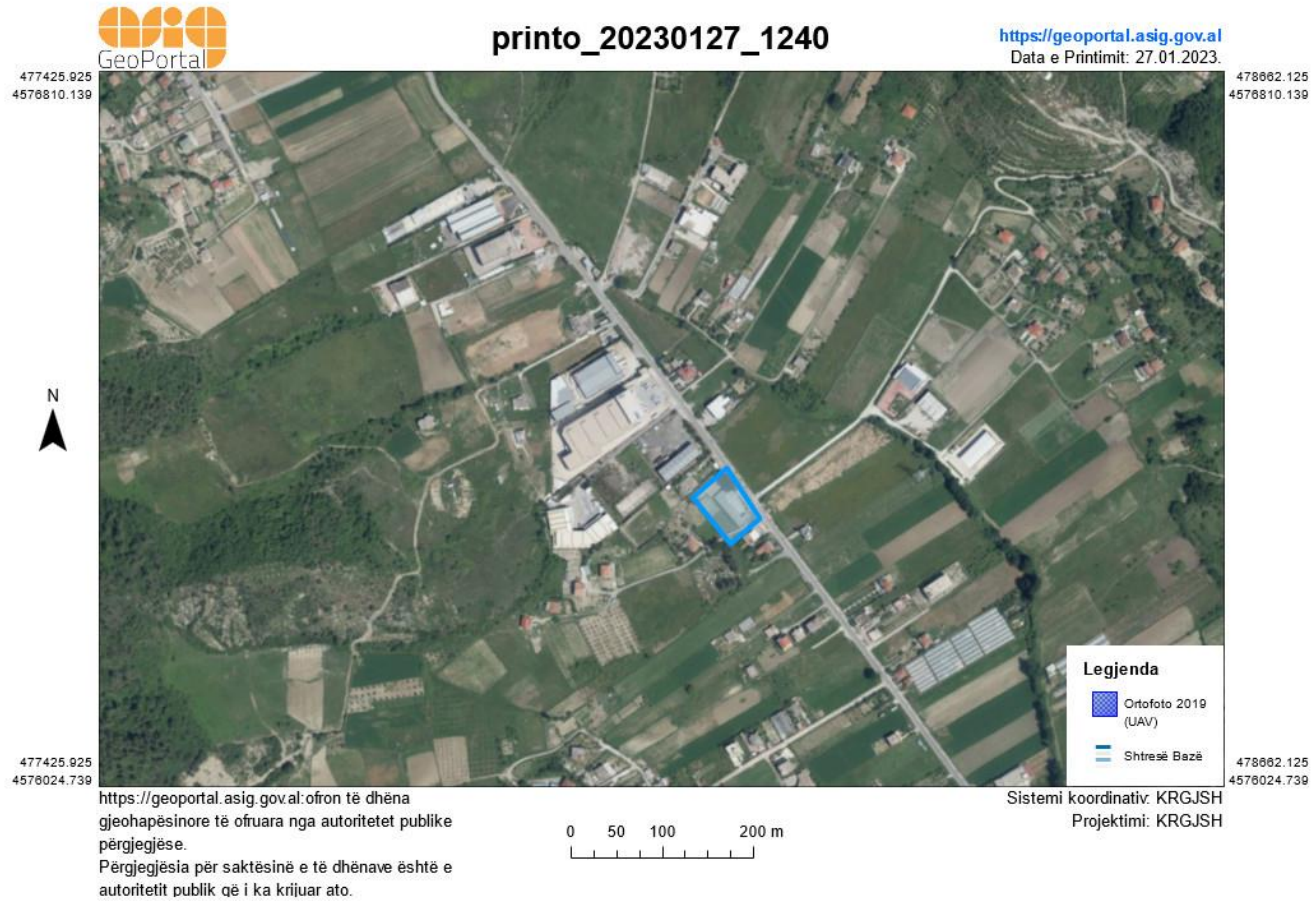
*Plani i vendosjes*

*Planvedosje*





VENDODHJA E OBJEKTIT

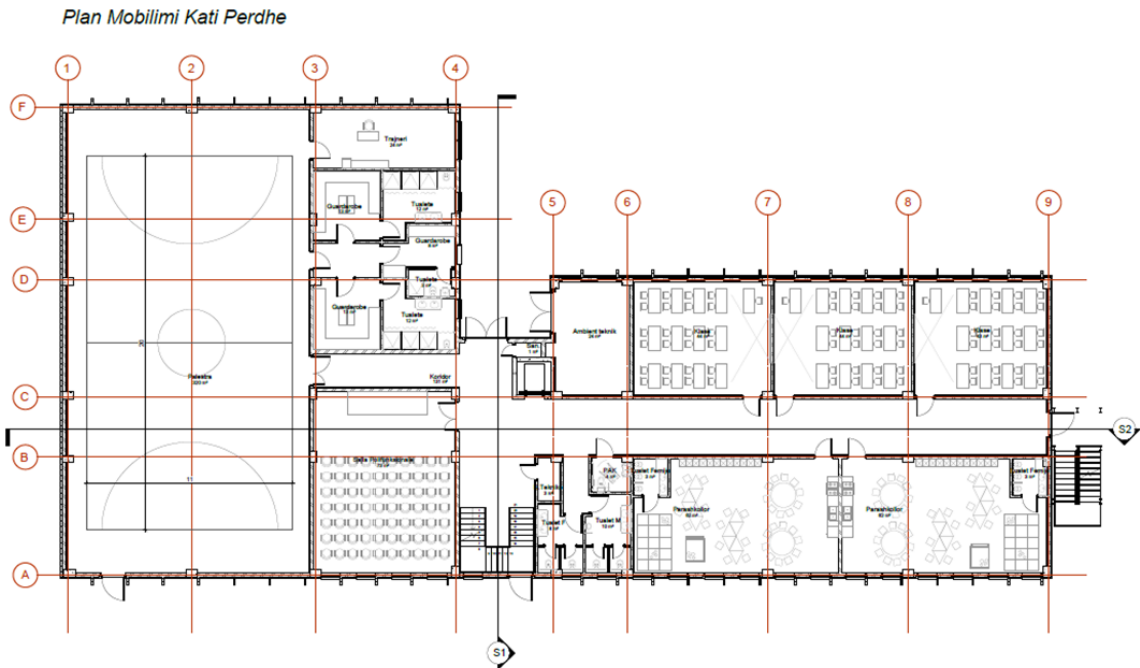


**Tabela Nr. 1 Koordinatat e zones sipas sistemit GAUS GRUGER**

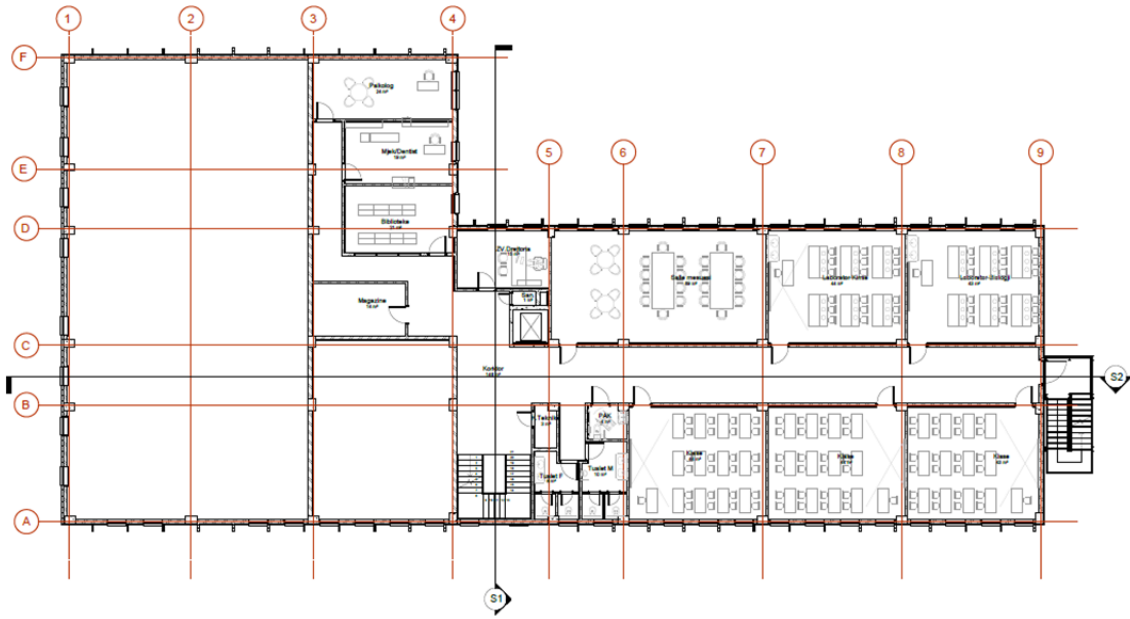
Nr.	E	N
1	4394503.25	4577208.32
2	4394522.71	4577171.69
3	4394531.50	4577180.55
4	4394537.86	4577198.12

**Tabela Nr.2. Kordinatat e zones sipas sistemit KRGJSH**

Nr.	E	N
1	478098.35	4576342.19
2	478118.23	4576305.79
3	478126.91	4576314.75
4	478133.07	4576332.39

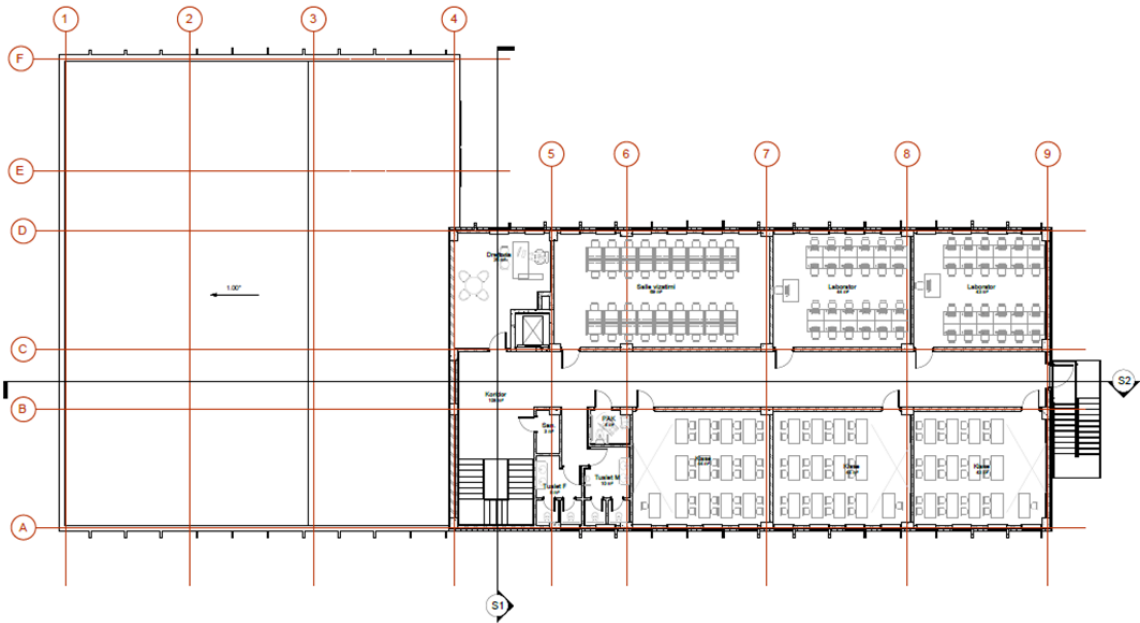
**Plani i Katit Perdhe**

Plan Mobilimi Kati Pare



Plani i Katit te Pare

Plan Mobilimi Kati Dyte



Plani i Katit te Dyte

*Pamje 3dimensionale te objektit*





### Pershkrimi i objektit dhe i struktures

Shkolla eshte menduar si qender komuniteti, dhe per kete ambientet qe kane frekuence me te madhe jane vendosur ne katin perdhe te godines, duke mundesur edhe aksesin me te lehte te personave me aftesi te kufizuar. Kjo shkolle ndodhet ne nje mjedis rural. Siperfaqja ekzistuese e territorit te shkolles sipas gardhit kufizues eshte 1725 m<sup>2</sup> ndersa njolla e objektit ekzistues eshte 435 m<sup>2</sup>. Prona e kufizuar nga shkolla eshte ne forme L, dhe vetem nje siperfaqe prej 1530 m<sup>2</sup> ofron kushtet e nevojshme per tu zhvilluar. Brenda kesaj pjese te prones arrihet te plotesohen te gjitha kriteret funksionale te objektit te shkolles, por lene te kufizuara ambientet perreth saj duke i limituar ato vetem ne pjesen veriperndimore te truallit. Pa dhene mundesine e krijimit te ambienteve te tjera sportive perkrah ambientit te mbuluar te palestres. Siperfaqja e limituar e oborrit do te shtohet me pllaka decorative dhe me lulishte te mbjella me peme, lule e bar, stola. Per plotesimet e kerkesave qe shkolla te jete qender komunitet dhe hapësirave me te medha te gjelberta eshte e nevojshme zgjerimi i kufirit perendimor me 20 m. Plani propozuar mundeson edhe ndertimin e nje fushe te jashtme per aktivitetet sportive, krahas palestres. Siperfaqe totale e parashikuar per shpronosim eshte 900 m<sup>2</sup>. Brenda kufirit te parashikuar te prones do te perfshihet: Objekti i ri i shkolles sebashku me palestren dhe sallen polifunkionale, si dhe ambiente te dedikuara per parashkollorin dhe ambientet teknike te shkolles. Arkitektura e shkolles cilesohet funksionale dhe duke perdorur si element dekorativ te fasades hijezuesit shumengjyresh, prej alukobondi, te vendosura verkalish ne anen jugore te dritareve te vendosura ne fasadat lindore dhe perendimore. Keta hijezues krahas elementit dekorativ kane per dyre te ndalojne rrezet e uleta te diellit gjate lindjes dhe perendimit te tij.

**Të dhëna mbi sipërfaqet:**

-Siperfaqe e truallit	1 725 +900 m <sup>2</sup>
-Siperfaqe e katit perdhe (Godina Shkolles)	1038 m <sup>2</sup>
-Siperfaqe e katit te pare (Godina Shkolles)	717 m <sup>2</sup>
-Siperfaqe e katit te dyte (Godina Shkolles)	520 m <sup>2</sup>
-Koeficienti i shfrytezimit te territorit	0.39
-Siperfaqe totale	2275 m <sup>2</sup>
-Intensiteti i ndertimit	0.87
-Lartesia e pergjithshme mbi toke	11.5 m

**Shtresat e dysHEMEVE**

Dyshemete e shkolles do te trajtohen sipas funksioneve dhe ngarkeses ne to. Ne hapesirat e dedikuara per ambientet e mesimdhënies dyshemete do jene me pllaka gres porcelanato, format 60x60 cm ose I ngjashem. Koridoret dhe ambientet e aksesit do te shtrohen me pllaka gres porcelanato 30x60cm. Ndersa dysHEMEJA e ambienteve parashkollore dhe palestra do te jene me parket druri per konfort sa me te mire per perdoruesit. Nyjet sanitare per te mundesuar sa me mire krijimin e pjerresive rekomandohet te shtrohen me pllaka gres porcelanato 40x40cm. Ne katin perdhe eshte parashikuar ne dysHEME nje shtrese hidroizoluese per mbrojtjen e objektit nga ujerat nentokesore si edhe nje shtrese termoizoluese e realizuar me ane te panele me zgaver ajri (Igloo ose i ngjashem). Trotuari perreth godines do te jete me pllaka betoni te vendosura mbi shtrat rere, per te mundesuar drenimin e ujrave. Fushat sportive do jene me beton te ilustruar me ngjyre dhe kuarc.

**Shkallet.**

Shkallet e objektit do te parashikohen me bazamake mermeri te nxjerre nga kavat locale. Planvendosja e katit perdhe ne kuote te njejte me oborrin (+2 cm) mundeson aksesin e plote edhe nga perdoruesit me aftesi motorike te kufizuar. Kangjellat e shkalleve do te jene me profile hekuri sipas detajit arkitektonik, me profile cdo 11 cm dhe me lartesi 1.0 m. Ne objekt parashikohet te vendoset edhe shkallet e emergjences, shkalle te jashtme metalike, qe do i sherbejne te gjithe kateve.

**Dyer, dritare.**

Dyert do te jene tamburato material MDF, me kase druri. Ato propozohet te hapen nga jashte, ne rast evakuimi, qe lejon hapjen e dyerve nga jashte pa cenuar levizjen e lire ne koridore. Dyert kryesore dhe ato te emergjences do te jene durale me doppio xham. Dritaret propozohen Plastike PVC me xhama doppio termik, duke siguruar izolim termik dhe akustik te objektit. Hapja e tyre do te jete me sopraluç.

**Ambientet sanitare**

Ambjentet sanitare jane propozuar ne qender te korridorit per per nje akses sa me te mire nga te gjithe nxenesit. Ndersa nyjet sanitare dhe garderobat per palestren jane vendosur perkrah ketij ambienti. Secili kat esht i pajisur me nyje sanitare per PAK.

**Rifinitura e mureve**

Pergjate mureve te klasave, ne lartesine e karrikeve jane perdorur shirita me dru te perpunueshem, me gjeresi 15 cm per te mos u demtuar suvaja. Pjesa e poshtme e mureve do te lyhet me boje vaji per t'u pastruar me lehte. Muret e koridove do te lyhen me boje plastike ne gjithe lartesine e tyre per te mundesuar pastrimin dhe konservimin e tonalitetit te bojes. Qoshet e kolonave do te kene profile alumini ne forme "L" per t'i mbrojtur nga demtimet. Pllakat e shtrimit do te jene gres porcelan.

### **Tavanet**

Tavanet jane paraashikuar te jene te varura me gips. Ne ambientet e koridoreve dhe klasave do te vendosen tavanet 60x60 cm me nje fasho gips lisho perreth konfigurimit. Tavanet e nyjeve sanitare dote jene te gjithë me tavan lisho. Ne ambintet teknike parashikohet aplikimi i suvase.

### **Fasadat**

Ne lidhje me fasadat propozohet termoizolim i tyre me EPS  $t=8\text{cm}$ , rrjete fiber xhami dhe suvatim garfiato. Kjo do te permiresoje izolimin termik ne ambjentet e brendshme dhe ruajtjen e energjise. Gjithashtu do te perdoren elemente alukobondi me ngjyra te ndryshme sipas vizatimeve qe se bashku me dekorimin e fasades do ti sherbejme edhe hijezimin e dritareve nga rrezet e uleta te diellit.

### **Taraca**

Taraca ne ambientet e shkolles, pervec palestres do te jete me strukture betonarmeje. Çatia e palestres do te jete me panele sanduic me pjerresi minimale brenda kushteve teknike. Taraca e objektit do te jete e termoizoluar dhe hidroizoluar.

## **PERSHKRIMI I MBULESES BIMORE TE SIPERFAQES BIMORE KUPROPOZOHET TE NDERTOHEH PROJেকTI DHE FOTOGRAFITE PERKATESE FLORA**

Bimesia e zones dominohet nga bime te kultivuara, si drithera, perime, peme frutore, vreshta, etj. Nga pikepamja floristike, zona ben pjese ne zonen e shkurreve mesdhetare, te cilat jane te veshtira per t'u kultivuar, pasi ato gjate viteve jane zevendesuar me kulturat bujqesore.

### **FAUNA**

Persa i takon botes shtazore, zona ne fjale nuk dallohet per ndonje bote te tille te pasur. Per zonen nuk zoterohet ndonje material i bollshem dhe i hollesishem lidhur me faunen, por prania e kafsheve te egra eshte e rralle dhe ne pergjithesi vihen re vetem kafshe ose shpende shtepiake.

Zogjte qe gjenden ne zone jane pellumbi (*Streptopelia decaoto*), trumcaku (*Troglodytes*), harapela (*Passer domesticus*). Insektet perfaqesohen nga brumbuj, grenxa, milingona, flutura, pilivesa, etj. Kjo per vete kushtet e relievit te cilat nuk favorizojne mbareshtimin e faunes se eger te cilat nuk gjejne kushte te favorshme ekologjike.

Disa specie te vezhguara jane:

#### **Gjitaret:**

Lutra lutra (vidra e zakonshme)

Plecotur auritus (lakuriqi veshgjate)

Nyctalus noctula (lakuriqi i nates)

Zogjte:

Hippolais olivetorum (cafka e ullirit)

Sylvia nisoria (cafke)

Zvarraniket

*Emys orbicularis* (breshke e mocalit)

*Mauremys caspica* (breshke e mocalit)

*Testudo hermanni* (breshka mesdhetare e tokes)

*Lacerta trilineata* (hardhuce e gjelber me tre vija)

*Lacerta viridis* (hardhuce e gjelber)

*Podarcis taurica* (hardhuca)

Amfibet:

*Rana lessonae* (bretkose e vogel e ujit)

*Hyla arborea*

*Triturus cristatus* (Salamandra)

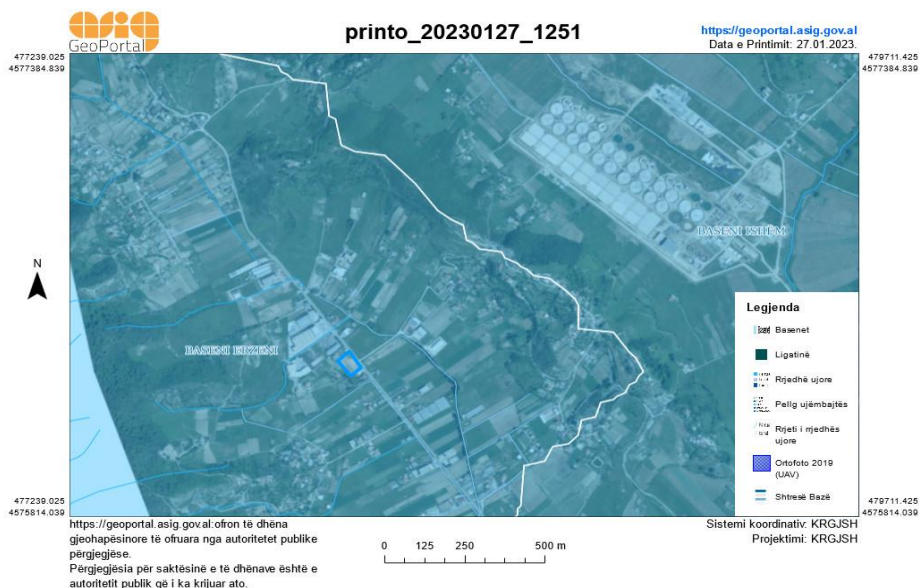
*Bufo viridis* (bretkosa e gjelber)

Prane segmentit nuk ndodhen specie me status te rrezikuar, si per floren ashtu dhe per faunen.

#### a) Informacion per pranine e burimeve ujore ne sipërfaqen e zene nga projekti dhe ne afersi te tij.

Terreni i kesaj zone eshte fushore. Nga lindja dhe verilindja ndodhet nje sistem kodrinor i bute me lartesi deri ne 80 m deri ne 450 m lartesi nga niveli i detit i kultivuar me foragjere, peme frutore (vecanerisht me ullinj dhe vreshta) si dhe me shkurre mesdhetare me nje bimesi mesatare. Terreni eshte i larmishem bujqesor, i fragmentizuar, me bime bujqesore (foragjere dhe drithera) si dhe me plantacione te kufizuara mollesh, pjeshkesh dhe sera diellore

Per sa i perket projektit qe do te ndertoht nuk vecohet per ndonje peisazh tevecante. Kjo zone ka nje peisazh te thjeshte pa ndonje vecori. Ne kete sipërfaqe ka ndertesa ekzistuese, eshte nje zone ku objektet e banimit ndodhen ne distanca te aferta nga objekti me densitet te larte.





**b) Informacion lidhur me identifikimin e ndikimeve të mundshme, negative, në mjedis, të projektit, përfshirë ndikimet ne biodiversitet, ujë, tokë dhe ajër.**

Ky raport hartohet mbi bazen e parimit të mbrojtjes së mjedisit dhe në funksion të institucioneve vendim-marrese për licensimin ose jo të aktiviteteve të ndryshme të cilat mund të kenë ndikim në mjedis. Me mbrojtje të mjedisit do të kuptojmë veprimtaritë të cilat zhvillohen duke pasur parasysh parimet bazë të mbrojtjes së mjedisit të cilat janë:

- ❖ Parimet e mbrojtjes së mjedisit
- ❖ Parimi i zhvillimit të qëndrueshëm
- ❖ Parimi i parandalimit dhe marrja e masave paraprake
- ❖ Parimi i ruajtjes së burimeve natyrore
- ❖ Parimi i zëvendësimit dhe/ose kompensimit
- ❖ Parimi i qasjes së integruar
- ❖ Parimi i përgjegjësisë së ndërsjelle dhe bashkëpunimit
- ❖ Parimi "Ndotesi paguan"
- ❖ Parimi i së drejtës për informim dhe i pjesëmarrjes së publikut
- ❖ Parimi i nxitjes së veprimtarive për mbrojtjen e mjedisit

Mbrojtja e mjedisit nënkupton mbrojtjen e integruar të perberësve të mjedisit nga ndotja, si veçmas, ashtu dhe në kombinim, duke pasur parasysh ndërveprimet ndërmjet tyre dhe qysh në fazën e planifikimit të zhvillimit të një territori të caktuar.

**Mbrojtja e perberësve të mjedisit klasifikohet në:**

- ❖ Mbrojtja e ajrit
- ❖ Mbrojtja e ujerave
- ❖ Mbrojtja e tokës
- ❖ Mbrojtja e natyrës
- ❖ Ndryshimet klimatike

Ky ndertim do të kryhet mbi një sipërfaqe tokë të lirë nga ndertimet e cila nuk përdoret, nuk ka bimësi të lartë, nuk ka park natyror, nuk ka demtime të bimesisë së zonës.

Bazuar në llojin e projektit të propozuar ndikimet më thelbësore mund të analizohen sipas dy fazave të veprimtarisë:

- ❖ Në fazën e ndërtimit.
- ❖ Në fazën e funksionimit.

Rendesi ka të kuptohet natyra e këtyre proceseve dhe forma e shfaqjes së tyre, direkte apo indirekte, në mënyrë që të përcaktohet qartë lloji i ndikimeve.

Duke analizuar edhe shtrirjen në tokë të këtyre ndikimeve, ato klasifikohen në:

- ❖ Ndikime të kthyeshme në mjedis
- ❖ Ndikime të pakthyeshme në mjedis

Të dy llojet e ndikimeve mund të minimizohen në terma relative ku qëllimi kryesor është mbajtja e tyre brenda sipërfaqes së objektit të kërkuar dhe krijimi i kushteve natyrore për të siguruar riaktivizimin e proceseve të natyrës dhe rigjenerim të ekosistemit.

## **Për vlerësimin e ndikimeve në mjedis të projektit u ndoqën hapat e mëposhtëm:**

- ❖ Njohja me projektin dhe fazat e zbatimit të tij.
- ❖ Njohja me natyrën e operacioneve të nevojshme në mjedis.
- ❖ Njohja me vlerat natyrore dhe mjedisore të zonës dhe sipërfaqes.
- ❖ Konsultimi me dokumenta ligjorë e administrativë dhe raporte të VNM-së për veprimtari të njëjta.
- ❖ Vlerësimi i rëndësisë së ndikimeve të identifikuar.

Ndikimet kryesore në mjedis nga ndertimi dhe funksionimi i kesaj rruge konsistojne në vija të përgjithshme si më poshte:

- ❖ Emetimet në ajër dhe zhurmat
- ❖ Shkarkimet në ujë
- ❖ Ndikimi në tokë
- ❖ Ndikimi në florë/faunë
- ❖ Mbetjet e prodhuara
- ❖ Ndikime social-ekonomike
- ❖ Ndikim në cilësinë e jetës në qendrat e banuara
- ❖ Ndikim në rritjen e trafikut rrugor
- ❖ Ndikim në peizazhin e zonës
- ❖ Ndikim në ndryshimet klimatike

Ndikimet mjedisore e sociale të projektit janë konsideruar në dy fazat e tij; atë të ndertimit dhe të funksionimit. Nëse faza e ndertimit ka një qartësi kohezgjatëse, ajo e operimit dhe/apo e mbylljes janë krejtësisht të varura nga mirëmbajtja e objekteve.

### **ç) Një përshkrim për shkarkimet e mundshme në mjedis, të tilla si: ujëra të ndotura, gaze dhe pluhur, zhurma, vibrime, si dhe për prodhimin e mbetjeve.**

Një përshkrim i shkurtër për shkarkimet e mundshme në mjedis:

1. Shkarkimet në mjedis nga zbatimi i këtij projekti, në terma të shkurtuara do të ishte: Shkarkime në ajër nga aktiviteti ndertimor. Pluhurat fluturore të kantierit të ndertimit, gazet e mjeteve të ndertimit dhe të transportit.
2. Shkarkime në ujëra nga ujerat e shiut nga kantieri dhe ujerat e zeza nga aktiviteti gjatë shfrytëzimit.
3. Shkarkimet e mbetjeve të ngurta, mbetjet urbane nga aktiviteti human dhe dheu që do të largohet nga sipërfaqja që do të ndertohej.
4. Zhurmat e punimeve ndertimore, nga mjetet e rënda, nga transporti, por edhe gjatë funksionimit nga aktivitetet me muzikë në orë të vona, nëse do të zhvillohen.

## **Emetimet në ajër**

Emetimet në ajër vijnë nga perhapja e pluhurave të materialeve të ndertimit dhe materialit të germuar të sipërfaqes së tokës. Gjithashtu djegia e lëndës djegëse, që shkaktohet nga automjetet që frekuentojnë këto ambiente, si dhe në rastet kur ka mungesë të energjisë elektrike dhe do të lindë nevojë për ndezjen e gjeneratorit.

Nga punimet ndertuese do te kete perhapje te pluhurave nga qarkullimi i mjeteve.

Perdorimi i reres, zhavorrit, proceset e betonimit dhe shtrimit te siperfaqeve perreth, si dhe nga transporti i automjeteve te dheut te germuar apo te mbetjeve inerte te prodhuara gjate ndertimit. Keto mjete duhet te plotesojne patjeter kushtet teknike te qarkullimit rrugor, te mos ngarkohen me shume se kapaciteti i projektuar, te mbulohet karrocera me mushama te posacme, si dhe te lahen rregullisht kur dalin nga kantieri i ndertimit dhe nga kantieri i prodhimit te betonit, te inerteve apo ne sheshin e depozitimit te dheut te germuar.

## Shkarkime ne uje

Ujerat qe dalin nga aktiviteti i rikualifikimit te zones jane ujera te cilat lindin si rrjedhoje e aktivitetit te lagies se kantierit, larjes se gomave te automjeteve dhe ujerat e rreshjeve nga kushtet atmosferike. Gjate ndertimit, ne varesi edhe te rreshjeve te shiut, mund te grumbullohet sasi e konsiderueshme e ujerave dhe si rrjedhoje mund te jete i nevojshem grumbullimi i ketyre ujerave dhe orientimi i tyre ne sistemin e kanalizimeve, pjeserisht ato filtrojne nentoke.

## Zhurmat dhe vibrimet

Gjatë fazës së ndërtimit në zonë priten te regjistrohen nivele relativisht të larta të zhurmes. Nivele të konsiderueshme të zhurmës dhe vibrimeve pritet të shkaktohen kryesisht nga përdorimi i pajisjeve të rënda, duke përfshirë dhe kamionët qe transportojne mbetjet dhe materialet e ndertimit gjatë përgatitjes se sheshit dhe veprimtarive të ndërtimit. Shqetësimet që rezultojnë nga zhurmat e ndërtimit nuk mund të përjashtohen duke pasur parasysh se zona e projektit është jo e populluar. Zhurmat qe prodhohen vijne kryesisht nga mjetet rrugore si dhe nga perdorimi i vincave te ndryshem, gjeneratoreve, zhurma e prodhuar nga vete personat qe do te punojne per kete kantier, proceset e hedhjes se betonit, perdorimi i skelave dhe derrasave, pajisjeve te prerjes se hekurit, etj. Punëtorët që mund të ndodhen në mjedisë ku niveli i zhurmave e tejkalon limitin mund të perdorin masa mbrojtese per shqisat e degjimit. Kjo duhet te kihet parasysh nga drejtuesi teknik i punimeve. Nuk do te shkaktohen vibrime shqetsuese gjate punimeve.

Per te reduktuar kete ndikim tek banesat prane, subjekti ndertues, nuk duhet te punoje gjate oreve te vona ku niveli i lejuar i zhurmave eshte me i ulet dhe fonia ne rruge apo aktiviteteve te tjera eshte me e ulet.

**Nuk do te shkaktohen vibrime shqetsuese per komunitetin perreth, gjate funksionimit te aktivitetit, pasi aktiviteti ne fjale do te ndertohet ne nje distance te konsiderueshme nga shtepite e banuara dhe funksioni i tij do te jete qender shumë funksionale.**

## Mbetjet e prodhuara

Mbetje te ngurta qe prodhohen nga ndertimi ne kete zone jane mbetjet e ngurta urbane si plastike, qelqi, materiale letre, metale, mbetje organike (paleta druri), materiale inerte te prodhuara nga punimet ndertuese, si dhe dheu e mbetjet inerte qe do te largohen nga sheshi i ndertimit. Materialet te cilat jane te riperdorshme, mund t`ju jepen individeve te interesuar per punime ndertimi ne zonat periferike ose rehabilitim te lulishteve ose mbushje te tokave aty ku ka nevojë, pjesa e mbetjeve te pa perdorshme duhet te grumbullohen ne vendin e caktuar nga Njesia e Qeverisjes Vendore (NJ.Q.V) pas zbardhjes se Lejes se Zhvillimit nga autoritetet pergjegjese.

Keto mbetje duhet te menaxhohen ne bashkepunim me Njesine e Qeverisjes vendore dhe firmen pastruese te territorit dhe ne perputhje me Vendimin e Keshillit te Ministrave Nr. 575, datë 24.6.2015 "Për miratimin e kërkesave për menaxhimin e mbetjeve inerte".

Grumbullimi i mbetjeve duhet te jete i diferencuar qe ne vendburim. Mbetjet inerte, apo edhe dheu i germuar, materiale te ndertimit duhet te trajtohen ne menyre te veçante. Ne kete faze nuk kemi informacion per menyren e menaxhimit te mbetjeve inerte.

Depozitim i mbetjeve inerte të bëhet ne venddepozitim në baze te udhezimeve te Bashkise TIRANE dhe ne perputhje me VKM Nr.575,date 24.06.2015 "Per miratimin e kerkesave per menaxhimin e mbetjeve inerte". Transporti i mbetjeve inerte të bëhet me mjete teknologjike të subjekteve te pajisur me licensë të tipit III.2.B në bazë të ligjit Nr. 10463, date 22.09.2011, "Per menaxhimin e integruar te mbetjeve" dhe të shoqërohet me plotësimin e shtojcës 1 të VKM nr.229, datë 23.04.2014 "Për miratimin e rregullave për transferimin e mbetjeve jo të rrezikshme dhe të dokumentit të transferimit të mbetjeve jo të rrezikshme".

Operatorët duhet te jene te paisur me License III.2.B sipas shtojces nr.1 te ligjit nr 10448 date 14.07.2011 "Per lejet e mjedisit" ose ne shesh depozitimet e perkoshme te percaktuara nga bashkia Tirane ne perputhje me VKM 229 date 23.04.2014" Per menyren e transferimit te mbetjeve jo te rrezikshme", në dokumentacionin e lëshimit të lejes për projektin e ndërtimit, riparimit, restaurimit apo shembjes, përcaktojnë se personi fizik ose juridik, të cilit i është dhënë leja për realizimin e projektit, duhet të provojë me dokumentacionin e nevojshëm përmbushjen e kërkesave të këtij vendimi brenda 30 (tridhjetë) ditëve nga data e përfundimit të projektit të ndërtimit, riparimit, restaurimit apo prishjes së objektit, i cili krijon mbetje inerte.

**Sipas VKM Nr.99 date 18.02.2015 Per miratimin e katalogut shqiptar te klasifikimit te mbetjeve mbetjet te cilat parashikohen te krijohen jane :**

20 Mbetje urbane (Mbetjet shtepiake dhe tregtare, mbetje industriale e institucionale te ngjashme) perfshire fraksionet e mbledhura vecmas

20 01 fraksionet e ndara

20 01 01 leter karton

20 01 02 qelq

20 01 08 mbetje te biodegradueshme

20 01 39 plastike

20 02 mbetjet e kopshteve dhe parqeve

20 02 01 mbetje te biodegradueshme

17 09 04 materiale inerte te prodhuara nga punimet si dhe mbetje që perfshihen ne kategorine e KODIT  
17 05 Dhera (duke perfshire dhera te germuar nga toka te kontaminuara, gure dhe balta te tjera) dhe nenkategorine e tij:

Kodi 17 05 04: Dhera dhe gure, te tjera nga ato te permendura ne 17 05 03;

Kodi 17 05 08: Çakell,te tjera nga ato te permendura ne 17 05 07;

Kodi 17 09 04: Mbetje te perziera nga ndertimi dhe te prishjeve;

**Subjekti duhet te zbatoje me rigorozitet kushtet e kesaj zone te ndjeshme, duke marre ne konsiderate dhe parimin "ndotesi paguan".**

**c) Informacion për kohëzgjatjen e mundshme të ndikimeve negative të identifikuar**

Punimet ndertimore, mund te zgjasin per nje periudhe 6 mujore. Kjo eshte koha normale qe duhet per te perfunduar se ndertuari kete objekt ne kushte normale. Kjo eshte e vlefshme ne kushte teknike, juridike e klime normale, por ne rast se do te hasen veshtiresi gjate punimeve mund te kete edhe shtyrje te afatit. Si rrjedhoje edhe ndikimet e fazes ndertimore do te zgjasin per aq kohe sa zgjasin punimet per ndertimin. Persa i perkete ndikimeve gjate fazes se funksionimit ato do te jene prezente per aq kohe sa do te perdoret edhe objekti. Ndikimi ne peisazh do te jete i perkohshem per fazen e ndertimit dhe i perhershem nga zenia e hapësires dhe ndertimi i struktures.

**dh) Të dhëna për shtrirjen e mundshme hapësinore të ndikimit negativ në mjedis, që nënkupton distancën fizike nga vendndodhja e projektit, dhe vlerat e ndikuara që përfshihen në të.**

Ndikimi në mjedisin e zones do të ketë efektet e tij në një distancë jo shumë të gjere, me dhjetra ose qindra metra, pra në një distancë jo më të largët se 200-300 m. Ky ndikim do të jetë i perkohshëm dhe nuk është me veti akumuluese në mjedis. Nuk shkarkohen elemente të demshëm për mjedisin, si në atë ujor, për ajrin, tokën dhe për biodiversitetin. Ndikimi në peizazh do të jetë i perkohshëm për fazën e ndertimit dhe i perhershëm nga ndertimi i strukturave mbi tokë.

**Nga analiza e bërë të gjithë faktorëve me ndikim në mjedis, rezultojnë se nga aktiviteti i ndertimit të objektit "NDËRTIMI I SHKOLLËS 9 - VJEÇARE IBRAHIM HIMA" ndikimet nuk do të kenë shtrirje të mundshme hapësinore, por do të jenë të kufizuara brenda sheshit të ndertimit, pra brenda zones që zhvillohet.**

**d) Mundësinë e rehabilitimit të mjedisit të ndikuar dhe mundësinë e kthimit të mjedisit të ndikuar të sipërfaqes në gjendjen e mëparshme, si dhe kostot financiare të përafërta për rehabilitimin.**

Raporti Paraprak i Vlerësimit të Ndikimit në Mjedis u orientua nga rëndësia e aktivitetit, vendi ku ai ndodhet, pasuritë natyrore dhe humane të zonës si dhe vlerat e veçanta të tyre në identifikimin e ndikimeve negative dhe pozitive, marrja e masave zbutëse duke patur parasysh edhe ruajtjen e interesave ekonomike të investitorit dhe masat orientuese pas mbylljes së projektit.

Reduktimi i ndikimeve negative është ndërthurur edhe me ndikime të rëndësishme pozitive sidomos në kompensime indirekte mbi komunitetin.

Subjekti investitor, duhet që pas përfundimit të ndertimit të objektit dhe infrastruktures perkatese, të kryejë rehabilitimin e plote të sipërfaqeve të larta, si ato të shtrëna me beton ose pllaka, për rrugët hyrëse, sheshe parkimi dhe për sipërfaqet e gjelberta. Duhet të mbillet bimësi në perimetrimin e pronës për të reduktuar ndikimin në peizazh, si dhe brenda mundësive të mbillen bimë që i rezistojnë kushteve klimatike, pra bimë autoktone. Për këtë të konsultohen me specialistet perkatese.

Sipërfaqja e lartë e pronës të shndërrohet në një mjedis të gjelbert, të pastër dhe të sigurt ndaj erozionit. Për qëllime rehabilitimi të ruhet shtresa aktive e tokës që do të largohet për hapjen e themeleve. Mbjellja e bimësive të lartë në perimetrimin e pronës, redukton ngritjen e pluhurit në lartësi dhe ambientet e banimit, krijon hije dhe kushte klimatike të pershtatshme për kalimtarët apo frekuentuesit e ambienteve.

**Mundësia e rehabilitimit të mjedisit të ndikuar dhe kthimi i mjedisit në gjendjen e mëparshme. Pas përfundimit të punimeve ndertimore, do të bëhet pastrimi dhe largimi i mbetjeve inerte që mund të kenë ngelur, gjelberimi që është pjesë e projektit, por nuk mund të pretendojmë rikthim në gjendjen e mëparshme të tokës.**

**ë) Masat e mundshme për shmangien dhe zbutjen e ndikimeve negative në mjedis.**

Në Menyrë Të Përgjithshme Do Të Japim Disa Prej Masave Që Duhet Të Zbatohen Nga Investitori Ose Nenkontratesit Për Zbatimin E Projektit. Disa Prej Masave Kryesore Që Do Të Ndermerren Janë Përmendur Në Menyrë Të Përmblodhur Si Me Poshtë:

Masat Lehtësuese Që Do Të Ndermerren Gjate Ndertimit Dhe Funkcionimit Të Objektit.

Vlerësimi I Ndikimit Në Mjedis Duhet Të Ndikojë Në Dhenien E Zgjidhjeve Për Shmangie Të Ndotjes

Dhe Mbrojtjes Se Mjedisit. Mbrojtja E Mjedisit Perben Ne Vetvete Nje Sere Masash Zbutese, Parandaluese. Ne Menyre Te Pergjitheshme Do Te Japim Disa Prej Masave Qe Do Te Ndermerren Nga Investitori Per Ndertimin E Resortit Turistik. Në Fazën Fillestare Të Punimeve, Do Të Kryhet Punë Përgatitore Për Pastrimin E Vendit Dhe Përgatitje Për Fillimin E Punimeve.

### **Masat që duhet të adoptohen për të minimizuar pluhurin gjatë ndërtimit përfshijnë:**

- ❖ Mbylljen ose rrethimin e vendeve të ndërtimit.
- ❖ Shpërndarjen e ujit në rrugët e pluhurosura.
- ❖ Ruajtjen e përmbajtjes së ujit në materialet e ndërtimit.
- ❖ Të gjitha automjetet dhe makineritë e ndërtimit duhet të veprojnë në përputhje me standardet relevante për automjetet dhe të kenë mirëmbajtjen e duhur për të minimizuar ndotjen e ajrit.
- ❖ Përdorimi i mbulesave nga automjetet e transportit, kontrolli i shpejtësisë së automjeteve, si dhe zgjedhja e rrugëve të transportit për të minimizuar ndikimin nga pluhuri.
- ❖ Minimizimi i kohës së qëndrimit në vend-ruajtje apo magazinim të materialeve të ndërtimit

### **Masat kryesore për ruajtjen e floras/faunes.**

Ndikimet negative të shkaktuara në biodiversitet nga pluhurat dhe zhurmat kanë vetëm rrugë reduktimi siç është përcaktuar në uljen e niveleve të tyre për ajrin dhe ujin. Përsa i përket humbjes së biomasës në territorin që do të shfrytëzohet, habitateve të fragmentizuara do të merren masat si gjelbërimi përreth territorit të objektit, që do të rrisë sipërfaqet e gjelbëruara, gjë e cila garanton diellzimin e nevojshëm dhe nxitjen e zhvillimit të specieve të tjera spontane. Në këtë mënyrë mund të sigurohet një vazhdimësi natyrore e vegetacionit në zonat përreth:

- ❖ Te mos priten peme ne mjedisin pyjor.
- ❖ Te mos demtohet fauna e zones duke e mbrojtur ate kur eshte ne rrezik.

### **Masat kryesore për zvogëlimin e zhurmave do të përfshijnë:**

- ❖ Asnjë punim ndërtimi gjatë natës me makineri të rënda, nga ora 22:00 në orën 06:00 afër zonave të banuara, ndonëse objekti ndodhet larg qendres së banuar.
- ❖ Mirëmbajtje dhe funksionimin e duhur të makinerive të ndërtimit për të minimizuar burimin e zhurmës.

### **Masat kryesore për trajtimin e ujerave:**

Ujerat që dalin nga aktiviteti i rikualifikimit të zonës janë ujera të cilat lindin si rrjedhojë e aktivitetit të lagës së kantierit, larjes së gomave të automjeteve, funksionimit të godinës së shërbimit që do të ndërtohet dhe ujerat e rreshjeve nga kushtet atmosferike. Gjatë ndërtimit, në varesi edhe të rreshjeve të shiut, mund të grumbullohet sasi e konsiderueshme e ujerave dhe si rrjedhojë mund të jete i nevojshëm grumbullimi i këtyre ujerave dhe orientimi i tyre në sistemin e kanalizimeve, dhe pse pjesërisht ato filtrojnë në nentoke.

**Në vijim paraqitet tabela e ndikimeve për Masat Zbutëse të këtij projekti.**

**f) Ndikimet e mundshme në mjedisin ndërkufitar (nëse projekti ka natyrë të tillë).**

Ky projekt nuk prek zonat kufitare dhe si rrjedhojë edhe ndikimi i tij nuk shkakton demtim të mjedisit ndërkufitar. Projekti nuk ndikon cenimin e sigurisë së jetës dhe shëndetit as të shteteve fqinje, as të qendrave të banuara të rajonit.

Nuk ndikohen burimet ujore ndërkufitare, nuk ndikohet cilësia e ajrit në kontekstin ndërkufitar.

Për këtë kapitull, nuk kryhen vlerësime dhe analiza të detajuara për shkak të vendodhjes së projektit në brendësi të kufirit shtetëror dhe distancës që ai ruan me kufirin dhe shtet fqinje.

**Çertifikata dhe licenca perkatese nga QKB, të specialistit që ka hartuar raportin e VNM.**

Ky raport u hartua nga Studio Mjedisore e licensuar nga Ministria e Mjedisit.

Bashkangjitur materialit nënshkrimi, vula dhe licencat perkatese.

**Përgatiti raportin mjedisor:**

**TAULANT SHPK**

**ING. Erjona Qatipi**

**ANALIZA E NDIKIMEVE (INFORMACION PËR KOHEZGJATJEN E MUNDSHME TË NDIKIMEVE NEGATIVE TË IDENTIFIKUARA)**

Ndikimet negative ne mjediset natyrore							
Ndikimet negative ne toke dhe relief							
Nr	Burimet e rrezikut/ndikimit	Zona qe do te preket	Domethenia e ndikimit/Rrezikut		Mund te zbutet	Nuk mund te zbutet	Magnituda e ndikimit
			Efekti I Ndikimit	Kohezgjatja e ndikimit			
1.0	Ndryshime ne topografine e zones e shkaktuar nga germimet dhe hedhjet/depozitimet	Territori dhe mjediset perreth	Efekte te mesme per shkak te ndryshimeve mjaft te vogla	Afat shkurter	Po		3
2.0	Ngjeshje dherash dhe ndotje gjate ndertimit	Territori i zones ne ndërtim	Efekte te vogla	Afat shkurter	Po		3
3.0	Kontaminime te dherave nga mbetjet gjate punimeve, nevojat biologjike te punonjesve, mbetjet e tjera ushqimore dhe paketimet, plastikat etj	Kampet e punes, parkingjet dhe territoret e punes etj	Efekte te larta	Afat Mesem	Plotesisht		2
4.0	Erozion toke dhe rrezik rreshkitjeje	Territori i zones ne ndërtim	Efekte te mesme	Afat shkurter	Plotesisht		1
5.0	Humbje e mbuleses se gjelber dhe shkaterrim I formacioneve te dherave	Territori i zones ne ndërtim	Efekte te mesme	Afat mesem	Pjeserisht		1
6.0	Ndotje ne zonat ku do te depozitohet apo hidhen mbetjet nga punimet e germimet	Zona te rastesishme ku mund te ndodhin depozitime ilegale	Efekte te larta	Nuk mund te percaktohet (varet nga receptori)	Plotesisht		3
7.0	Rrezik - Kontaminim I tokave nga ndotjet aksidentale	Territoret e punimeve, rruget e transportit etj.	Efekte te mesme	Nuk mund te percaktohet	Pjeserisht		2
8.0	Mbishfrytezim I territoreve nga do te merret lenda e pare (p.sh rerat, zhavorri etj)	Zonat per shfrytezim, brijet detare, lumore apo guroret	E pa percaktuar	Afat mesem	Plotesisht		2



Ndikimet ne ujrat siperfaqesore dhe nentokesore							
Nr	Burimet e ndikimit/rrezikut	Zona qe do te preket	Domethenia e ndikimit/rrezikut		Mund te zbutet	Nuk mund te zbutet	Magnituda e ndikimit
			Efektet e ndikimit	Kohezgjatja e ndikimit			
1.0	Ndotja e ujrave siperfaqesore e nentokesore nga materialet e ndotura te germuara	Te gjitha territoret ku do te punohet	Te larta	E Mesme	Po		2
2.0	Ndotja nga perhapja aksidentale e lendes se kontaminuar organike/ujrave te zeza	Territori ku do te punohet	Te larta	Afat mesem	Pjeserisht		2
3.0	Ndotje e ujrave siperfaqesore e nentokesore nga mbetjet organike, bojrat kimike, etj	Kampet e punes	Te larta	Afat mesem	Pjeserisht		2
4.0	Ndryshime per kapacitetin uje-kembyes nga ngjeshja e tokes	Ne territoret ku do te punohet	Te ulta	Afat Shkurter		Po	1
5.0	Ndryshime ne rrjedhjet siperfaqesore per shkak te punimeve te ndertimit dhe operimit	Territori I projektit	Te ulta	Afat mesme		Po	3
6.0	Ndotje apo kontaminim I ujrave siperfaqesore dhe nentokesore nga rrjedhjet natyrore te ujrave te ndotura prej depozitimeve te papershtatshme te lendeve te ndotura te germuara, mbetjeve nga punimet, nga permbytjet e zonave te depozitimeve, etj	Territoret e punes	Te Mesme	Afat mesme	Pjeserisht		2
7.0	Ndotje aksidentale nga rrjedhjet e hidrokarbureve	Ne rruget e transportit, kampet e punes apo parkinget	Te Mesme	E papercaktuar	Pjeserisht		3
Ndikimet negative ne ajer							
Nr	Burimet e ndikimeve/rreziqeve	Zonat qe mund te preken	Domethenia e Rrezikut/Ndikimit		Mund te zbutet	Nuk mund te zbutet	Magnituda e ndikimit
			Efektet e ndikimit	Kohezgjatja e ndikimit			

1.0	Ndotje nga aromat, infeksione/rreziqe ne shendet nga materialet e germuara, carjet aksidentale te tubacioneve etj	Territoreku do te punohet	I Mesem	Afat shkurter	Po		2
2.0	Zhurma nga ngjeshjet e dherave, kompresoret e gjeneratoret, trafiku etj	Territoret ku do te punohet	I Mesem	Afat Mesem	Pjeserisht		3
3.0	Ndotje e ajrit nga shkarkimet e makinerive me motor, gjeneratoret etj	Territoret ku do te punohet	I Mesem	Afat mesem	Pjeserisht		3
Ndikimet negative ne habitatet dhe biodiversitet							
Nr	Burimet e ndikimeve/rreziqeve	Zonat qe mund te preken	Domethenia e rrezikut/ndikimit		Mund te zbutet	Nuk mund te zbutet	Magnituda e ndikimit
			Efektet e ndikimit	Kohezgjatja e ndikimit			
1.0	Largim/demtim I specieve me status te vecante (gjueti e paligjshme, vrasje aksidentale)	Zona ne ndertim dhe perreth	– Efekte te mesme	Afat mesem	Po		1
2.0	Demtim/shkaterrim dhe fragmentizim habitatesh	Zona ndertim dhe perreth	– Efekte te mesme	Afat mesme	Po		1
3.0	Ndryshim I rrjedhave ujore dhe demtim I habitateve	Zona ne ndertim dhe perreth	– Efekte te mesme	Afat mesme	Po		1
Shendet, ruajtje dhe sigurim							
Nr	Burimet e ndikimeve/rrezikut	Zonat qe preken	Domethenia e ndikimit/rrezikut		Mund te zbutet	Nuk mund te zbutet	Magnituda e ndikimit
			Efektet e ndikimit	Kohezgjatja e ndikimit			
1.0	Demtimi I kushteve normale te higjenes nga ndotja e ajrit, tokes dhe ujit	Punetoret dhe personat qe jetojne apo ushtrojne aktivitet ne/perreth territoreve te punes	– Efekte te larta	Afat shkurter	Pjeserisht		3
2.0	Rrezikimi I jetes apo sigurise nga aksidentet	Punetoret dhe personat qe jetojne apo ushtrojne aktivitet ne/perreth territoreve te punes	– Rrezik me efekt te larte	Afat shkurter/mesem	Po		3

3.0	Pengimi I aksesibilitetit me sherbimet e emergjences ne rast semundjesh te papritura, plagosjesh, zjarri, etj.	Zonat perreth qe do te jetë në rikonstruksion	Rrezik I larte	Afat mesem	po		3
Ndikime ne vlerat arkeologjike, historike, kulturore apo fetare							
Nr.	Burimet e ndikimeve/rrezikut	Zonat qe preken	Domethenia e ndikimit/rrezikut		Mund te zbutet	Nuk mund te zbutet	Magnituda e ndikimit
			Efektet e ndikimit	Kohezgjatja e ndikimit			
	Rrezik - Demtime aksidentale te vlerave arkeologjike, historike, kulturore apo fetare	Te pa identifikuara	Te panjohura	E panjohur	Po		2

Tabela 5.2 Ndikimet negative gjate fazes se operimit/mirembajtjes

Ndikimet negative ne mjediset natyrore							
Ndikimet negative ne toke dhe relief							
Nr	Burimet e rrezikut/ndikimit	Zona qe do te preket	Domethenia e ndikimit/Rrezikut		Mund te zbutet	Nuk mund te zbutet	Magnituda e ndikimit
			Efektet e ndikimit	Kohezgjatja e ndikimit			
1.0	Kontaminime aksidentale te dherave dhe tokes nga demtimet e rrjetit apo keq funksionimi i projektit etj	Zona ne ndërtim dhe perreth	Efekte te larta	Afat Mesem	Po		1
2.0	Ndotje ne zonat ku do te depozitohet apo hidhen mbetjet nga punimet e mirembajtjes apo shllamet	Zona te rastesishme ku mund te ndodhin depozitime ilegale	Efekte te larta	Nuk mund te percaktohet (varet nga receptori)	Po		1
Ndikimet ne ujrat siperfaqesore dhe nentokesore							
Nr	Burimet e ndikimit/rrezikut	Zona qe do te preket	Domethenia e ndikimit/rrezikut		Mund te zbutet	Nuk mund te zbutet	Magnituda e ndikimit
			Efektet e ndikimit	Kohezgjatja e ndikimit			
1.0	Ndotja e ujrave siperfaqesore e nentokesore nga materialet	Te gjitha territoret ku do te mirembahet	Te larta	Afat shkurter	Po		1

	e ndotura te germuara apo debris gjate mirembajtjes						
2.0	Ndotje e ujrave siperfaqesore e nentokesore nga mbetjet organike, bojrat kimike, gjate mirembajtjes	Te gjitha territoret ku do te mirembahet	Te mesme	Afat shkurter	Po		1
3.0	Ndotje apo kontaminim I ujrave siperfaqesore dhe nentokesore nga rrjedhjet natyrore	Territoret ku do te punohet	Te Mesme	Afat shkurter	Pjeserisht		2
4.0	Ndotje aksidentale nga rrjedhjet e hidrokarbureve	Ne rruget e transportit	Te Ulta	E shkurter	Pjeserisht		1
Ndikimet negative ne ajer							
Nr	Burimet e ndikimeve/rreziqeve	Zonat qe mund te preken	Domethenia e Rrezikut/Ndikimit		Mund te zbutet	Nuk mund te zbutet	Magnituda e ndikimit
			Impact effects	Impact duration			
1.0	Ndotje nga aromat, infeksione/rreziqe ne shendet nga materialet e germuara, carjet aksidentale te tubacioneve etj	Territoret ku do te punohet	I mesem	Afat shkurter	Po		1
Shendet, ruajtje dhe sigurim							
Nr	Burimet e ndikimeve/rrezikut	Zonat qe preken	Domethenia e ndikimit/rrezikut		Mund te zbutet	Nuk mund te zbutet	Magnituda e ndikimit
			Efektet e ndikimit	Kohezgjatja e ndikimit			
1.0	Dentimi I kushteve normale te higjenes nga ndotja e ajrit, tokes dhe ujit gjate punimeve te mirembajtjes	Punetoret dhe personat qe jetojne apo ushtrojne aktivitet ne/perreth territoreve te punes	– Efekte te larta	Afat shkurter	Po		1
2.0	Rrezikimi I jetes apo sigurise nga aksidentet	Punetoret dhe personat qe jetojne apo ushtrojne aktivitet ne/perreth territoreve qe mirembahen	– Rrezik me efekt te larte	Afat shkurter/mesem	Po		1
3.0	Pengimi I aksesibilitetit me sherbimet e emergjences ne rast semundjesh te papritura, plagosjesh, zjarri, etj.	Zonat perreth qe do te mirembahet	Rrezik I ulet	Afat shkurter	Po		1

Konflikte sociale-ekonomike							
Nr.	Burimet e ndikimeve/rrezikut	Zonat qe preken	Domethenia e ndikimit/rrezikut		Mund te zbutet	Nuk mund te zbutet	Magnituda e ndikimit
			Efektet e ndikimit	Kohezgjatja e ndikimit			
1.0	Pengime te shperndarjes se mallrave, aktiviteteve dhe furnizimeve ne markete dhe sherbime te tjera	Zonat perreth qe do te mirembahet	Efekte ulta	Afat shkurtra	Po		1

## ANEKSI 2: PLANI MONITORUES MJEDISOR

Faza	Cfare (eshte parametri qe do te monitorohet?)	Ku (eshte parametri qe do te monitorohet?)	Si (do te monitorohet parametri?)	Kur (Percakto frekuencen apo vazhdueshmerine?)	Pse (Duhet te monitorohet parametri?)	Kostoja (Ne rast se nuk eshte perfshire ne buxhet)	Kush (eshte pergjegjes per monitorimin?)
<b>Gjate Ndertimit/rehabilitimit</b>	Njoftimi dhe informimi I punonjesve dhe komunitetit per rendesine e mbrojtjes se mjedisit dhe shendetit	Ne zonat ku ndertohet	Mbajtja e nje logoje te njoftimit te punetoreve dhe komunitetit, perpjekjet per informim, lejet e marra, raportet e mbikqyresit per pershtatshmerine e zbatimit me planin e menaxhimit, ruajtjen e punetoreve dhe ankimmimet e mundshme  Shenjat dhe tabelat apo dokumentimet e njoftimeve e informimeve duhet e inspektohen edhe nga ana vizuale.	Vazhdimisht gjate punimeve te ndertimit	Per tu siguruar se veprimet kryhen ne perputhje me kerkesat e ruajtjes se shendetit dhe mbrojtjes se mjedisit.	Perfshihet ne koston e mbikqyrjes	Kontraktori per zbatimin dhe mbikqyresi per identifikimin dhe raportimin
<b>Gjate Ndertimit/rehabilitimit</b>	Monitorimi I ndotjeve nga rrjedhjet, shkarkimet etj,	Ne zonat e ku do te nderhyet	Sipas kerkesave te Institutit te Shendetit Publik dhe	Sipas nderhyrjeve	Per tu siguruar referencen e cilesise se	Perfshire ne koston	Institutet e percaktuara nga

<b>Faza</b>	<b>Cfare (eshte parametri qe do te monitorohet?)</b>	<b>Ku (eshte parametri qe do te monitorohet?)</b>	<b>Si (do te monitorohet parametri?)</b>	<b>Kur (Percakto frekuencen apo vazhdueshmerine?)</b>	<b>Pse (Duhet te monitorohet parametri?)</b>	<b>Kostoja (Ne rast se nuk eshte perfshire ne buxhet)</b>	<b>Kush (eshte pergjegjes per monitorimin?)</b>
<b>mit</b>	Analizat fiziko kimike dhe sasiore(volumet)		Drejtorise se Higjenes		mjedisit gjate nderhyrjes dhe pas tij	operacionale	legjislacioni Shqipotar
<b>Gjate Ndertimit/rehabilitimit</b>	Cilesia e tokave dhe ajrit	Ne zonat ku ndertohet apo nderhyet dhe territoret perreth	Inspektim visual, aromatik dhe degjimor i gjenerimit te pluhurave, te zhurmave, aromave te padeshirueshme, rrjedhjeve te palejushme, mbetjeve te ngurta ne vende te papershtatshme, sigurimi qe grumbulluesi dhe larguesi i mbetjeve eshte nje kompani e licensuar, identifikimi i djegjeve ilegale etj	Vazhdimisht gjate ndertimit dhe rregullimeve	Per tu siguruar se veprimet kryhen ne perputhje me kerkesat e ruajtjes se shendetit dhe mbrojtjes se mjedisit.	Perfshire ne koston e monitorimit (buxhet) dhe kosto e mbikqyrjes	Zbatimin kontraktori, ndersa mbikqyrjen dhe raportimin mbikqyresi
<b>Gjate ndertimit/rehabilitimit</b>	Niveli I zhurmave	Ne territoret e punes dhe perreth tyre	Nepermjet shqisave, mbledhjes se ankesave dhe nese duhet nepermjet matjeve	Vazhdimisht gjate punimeve	Sigurimi nese zhurmat jane nen nivelet e lejuara	Kosto e Kontraktuesit dhe raportimi kosto e mbikqyresit	Kontraktori per matje dhe mbikqyresi per raportim
<b>Gjate ndertimit/rehabilitimit</b>	Cilesia e ujrave	Ne territoret e punes dhe perreth tyre, si dhe ne mjediset pritesese	Inspektime vizuale dhe pas konstatimit, nese duhet matje dhe analiza kimike	Vazhdimisht gjate punimeve	Per tu siguruar per cilesine e ujrave dhe nevojten per menaxhim te tyre	Kosto e kontraktorit dhe e mbikqyresit	Kontraktori per matje dhe mbikqyresi per raportim

<b>Faza</b>	<b>Cfare</b> (eshte parametri qe do te monitorohet?)	<b>Ku</b> (eshte parametri qe do te monitorohet?)	<b>Si</b> (do te monitorohet parametri?)	<b>Kur</b> (Percakto frekuencen apo vazhdueshmerine?)	<b>Pse</b> (Duhet te monitorohet parametri?)	<b>Kostoja</b> (Ne rast se nuk eshte perfshire ne buxhet)	<b>Kush</b> (eshte pergjegjes per monitorimin?)
<b>Gjate ndertimit/rehabilitimit</b>	Menaxhim mbetjesh	Ne territoret e punes dhe perreth tyre, si dhe ne mjediset pritesese	Inspektime vizuale per ndarjen e mbetjeve, mbikqyrja e marrjes prej kompanive te grumbullimit.	Vazhdimisht gjate punimeve	Per tu siguruar se nuk ka rrezik nga ndotjet dhe infeksionet gjate punimeve	Duhen perfshire ne koston e kontraktorit dhe mbikqyresit	Kontraktori per zbatim dhe mbikqyresi per konstatim e raportim
<b>Gjate ndertimit/rehabilitimit</b>	Demtimi I vegjetacionit dhe habitateve specifike	Ne territoret e punes dhe perreth tyre	Inspektime vizuale	Vazhdimisht gjate punimeve	Per tu siguruar se nuk eshte demtuar vegjetacioni apo habitatet e vecanta	Kosto e mbikqyresit	Kontraktori per zbatim dhe mbikqyresi per konstatim e raportim
<b>Gjate ndertimit/rehabilitimit</b>	Grumbullime, rrjedhje apo derdhje te bojrave, karburanteve, vajrave dhe materialeve te tjera ndotese	Ne kantier apo territoret ku punohet	Sigurimi me anen vizuale se materialet jane grumbulluar dhe/apo larguar ne menyre korrekte dhe nk ka shkarkime, rrjedhje etj	Vazhdimisht gjate punimeve	Per ndalimin apo minimizimin e rrezikut te ndotjeve nga kontaminues te rrezikshem	Kosto e mbikqyresit	Kontraktori per zbatim dhe mbikqyresi per konstatim e raportim
<b>Gjate ndertimit/rehabilitimit</b>	Gjetjet e rastesishme	Zona ku do te punohet	Nepermjet I nspektimit	Vazhdimisht gjate punimeve	Per tu siguruar per menaxhim te pershtatshem te gjetjeve te rastesishme	Kosto e mbikqyresit	Kontraktori per zbatim dhe mbikqyresi per konstatim e raportim
<b>Gjate operimit/</b>	Mbledhje dhe menaxhim mbetjesh	Zona ku do te punohet	Inspektim vizual	Vazhdimisht	Per tu siguruar se nuk ka rrezik	Kosto operacionale	Operatori





