



REPUBLIKA E SHQIPËRISË
SHOQËRIA RAJONALE UJËSJELLËS-KANALIZIME LUSHNJË sh.a

DETYRE PROJEKTIMI

Për objektin;

Studim Projektim “Stacionin e ri te pompave ne Gajde, dublim pusi, depo e re dhe plotesimin e linjave te dergimit per njesite Fiershegan, Allkaj,(Cukas ,Toshkëz) Krutje (Fier i Ri), Bubullime(Imsht)”

Përmbajtje

I. DETYRA E PROJEKTIMIT	3
II. OBJEKTIVI	9
III. QELLIMI I PUNES	10
IV. TE DHENAT PER PROJEKTIM	11
V. KERKESAT QE DUHET TE ZGJIDHE PROJEKTI	11
VI. DETYRAT E PËRGJEGJËSITË E KONSULENTIT	15
VII. KOHËZGJATJA E SHËRBIMIT	18
VIII. MËNYRA E PAGESËS	19

I. DETYRA E PROJEKTIMIT

OBJEKTI: Studim Projektim “Stacion i ri pompimi Gajde, Dublim Pusi, Depo e Re dhe plotesimin e linjave te dergimit per njesite Fiershegan, Allkaj, Krutje, Bubullime”.

VEND NDODHJA: Njesite Administrative Fiershegan, Allkaj, Krutje, Bubullime

QELLIMI:

- Furnizimi me uje 24 ore i fshatrave te njesive administrative : Fiershegan, Allkaj, Krutje, Bubullime parashikuar kjo edhe per 20-25 vite.
- Sigurimi i nje skeme te projektuar per operim me eficence te larte me pompa te reja;
- Eleminimi i puseve private dhe elektropompave per rastet kur eshte e mundur dhe shtimi i zonave te reja te furnizimit me uje;
- Projektimi i rrjetit shperndares per te siguruar uje ne lidhjet e konsumatoreve me presion minimal prej 2 bar dhe maksimal 6.0 bar, me uje me cilesi sipas Standarteve Shqiptare dhe udhezimeve te EU;

TE DHENAT KRYESORE:

Hartimi i projektit të objektit: **Studim Projektim “Stacion i ri pompimi Gajde, Dublim Pusi, Depo e Re dhe plotesimin e linjave te dergimit per njesite Fiershegan, Allkaj, Krutje, Bubullime”**, sipas VKM Nr. 354 date 11.05.2016.

PERSHKRIMI I SHKURTER I GJENDJES EKZISTUESE:

Per Furnizimin me Uje te Fshatrave ne njesite: Fiershegan, Allkaj (Cukas, Toshkez), Krutje (Fier i Ri), Bubullime (Imsht) sherben skema ekzistuese e furnizimit me uje e cila eshte e ndertuar me rreth 25 vite me pare dhe pjeserisht eshte nderhyre ne zona te ndryshme per sigurimin e furnizimit me uje te zones.

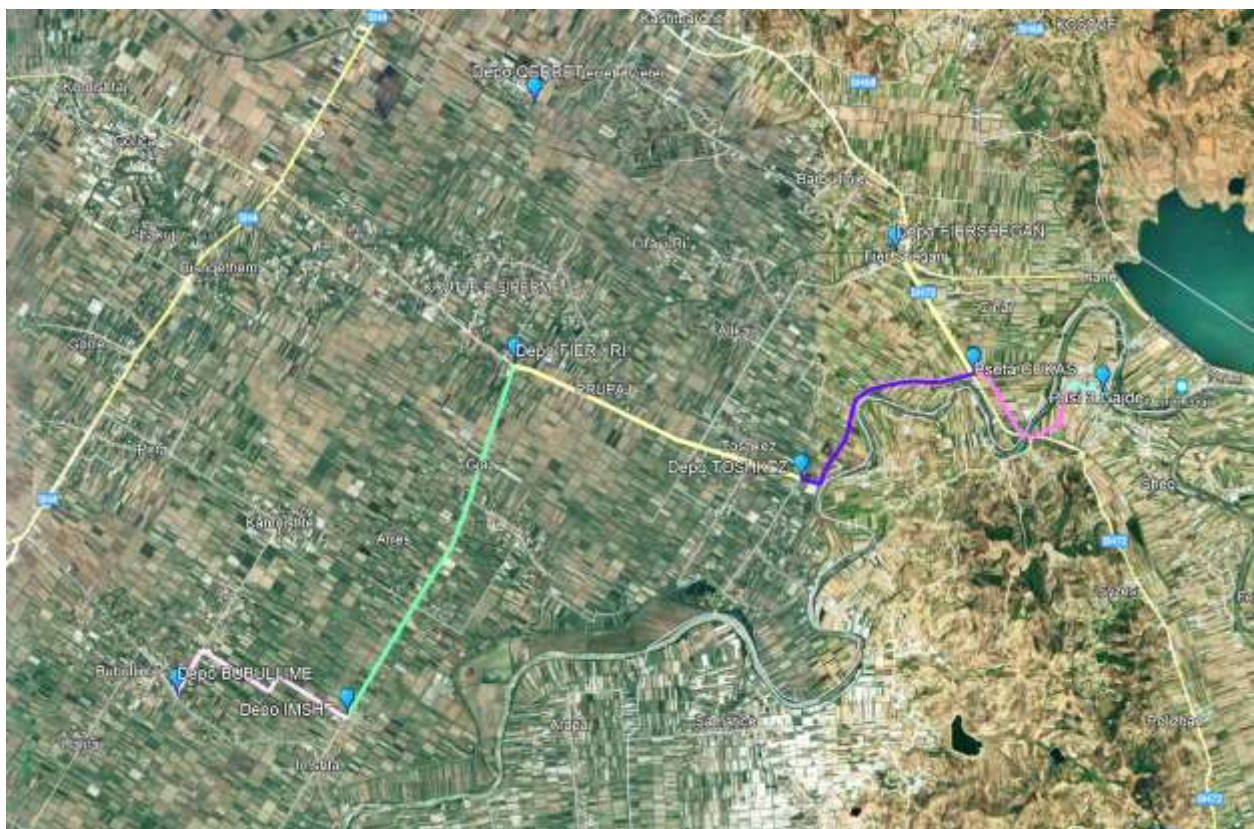
Skema perbehet nga Pusi ekzistues ne Gajde (Bashkia Dimal) buze lumit Seman, i projektuar per 18.5 l/sek, nje depo 100m³ dhe nje stacion me dy pompa ku njera nga pompat nuk punon dhe tjetra e cila punon, eshte shume e vjeter dhe ne gjendje shume te amortizuar. Aktualisht kjo pompe dergon ujin ne drejtim te njesive administrative nepermjet tubacionit DN315mm dhe nje linje te vogel e cila degezohet ne tubin DN315mm ne afersi te depos dhe nje degezim ne puseten ne Cuke ku behet ndarja per ne Fier shegan. Ne kete pusete behen aktulisht ndarja e ujit me orar.

1.1.Sistemi i Furnizimit me ujë per fshatrat e Njesive Administrative Allkaj, Krutje, Bubullimë dhe Fiershegan.

A. Fshatrat:

- *Allkaj, Biçakaj i Vogël, Çukas i Ri, Delisufaj, Lifaj i Ri, Mazhaj Toshkëz, Zhelizhan;*
- *Krutje e Poshtme, Arrëz, Fier i Ri, Gjazë, Kadiaj, Krutje e Sipërme, Lifaj i Vjetër, Ngurrëz i Madh, Ngurrëz i Vogël, Rrupaj, Zhymë;*
- *Bubullimë, Eskaj, Gjonas, Halilaj, Pirrë, Kamçishtë, Imsht;*
- *Fier-Shegan, Barbullinjë, Biçakaj i Ri, Çinar, Çukas i Vjetër, Jeta e Re, Koçaj, Kosovë e Vogël, Murriz-Kozarë, Qerret i Ri, Qerret i Vjetër, Sejmenas, Thanë;*

kane nje Sistem primar te furnizimit me ujë si me poshte.



Ky sistem i furnizimit me uje administrohet nga Shoqëria Rajonale Ujësjellës Kanalizime Lushnjë.

1.2.Rrjeti Shpërndarës i Ujit. Gjendja ekzistuese.

Gjendja ekzistuese e furnizimit me uje te fshatrave te njesise Gajde eshte e amortizuar dhe e ndertuar para shume vitesh, rreth 20 -25 viteve me pare. Ne pjesen me te madhe te fshatrave furnizimi me uje behet me puse te shpuara ne menyre lokale per disa shtepi ose ne menyre private nga vete banoret e zoenes per cdo shtepi. Sistemi i vjeter i furnizimit te ketyre fshatrave funksionon nepermjet disa puseve qe ndodhen ne fshatin Gajde si dhe depos grumbulluese ekzistuese qe ndodhet prane ketij fshati me kapacitet 70-100m³ e cila eshte shume e amortizuar, shiko foto me poshte Nisur nga gjendja ekzistuese e tyre si dhe viti i realizimit te depos dhe te sistemit te dergimit nga depo Gajde ne drejtim te fshatrave eshte shume e vjeter dhe jashte kushteve higjeno sanitare jashte normave. Fshatrat e njesive Allkaj, Krutje, Bubullimë dhe Fiershegan nuk furnizohen me shume se 6 ore nga linja ekzistuese pasi eshte shume larg, e nendimensionuar dhe tejet e amartizuar. Disa foto te gjendjes ekzistuese te depos ekzistuese dhe te stacionit te pompave ekzistues i cili dergon ujin ne depot e lokalizuara ne keto fshatra. Me poshte jepet gjendja ekzistuese e tyre.



Pusi i marrjes se ujit ne Gajde



Gjendja nga jashte e tubacionit te dergimit



Pompa e cila dergon ujin ne depot e njesive administrative



Gjendja e amortizuar e sistemit te komandimit te pompave



Paneli i kontrollit i amortizuar



Rrjedhja dhe amortizimi i pompes



Depo ekzistues nga jashte



Vaska e klorinimit



Puseta e kontrollit te depos se ujit dhe tubi I furnizimit nga puset



Dhoma e klorifikimit te depos

1.3.Popullsia. (numri i banoreve, konsumatorët e tjere)

Nisur nga kërkesa për ujë të pijshëm cilësor për 24 orë, si dhe zhvillimet në zone gjatë 25 viteve të fundit është e domosdoshme studimi dhe projektimi i nderhyrjeve të nevojshme për të permisuar sadopak orët e furnizimit me ujë, si dhe rritjen e efikasitetit të pompave duke reduktuar humbjet e energjisë. Këto nderhyrje pritet të japin një ndikim të drejtperdrejtë në cilësinë dhe sasinë e furnizimit me ujë të fshatrave të njësive (Allkaj, Krutje, Bubullimë, Fiershegan). Referuar të dhënave të këtyre njësive, ndikimi i kësaj nderhyrje do të jetë në fshatrat e dhëna në tabelën mëposhte.

Njësia Administrative	Fshatrat e këtyre njësive	Nr i banoreve aktiv	
Allkaj	Allkaj, Biçakaj i Vogël, Çukas i Ri, Delisufaj, Lifaj i Ri, Mazhaj Toshkëz, Zhelizhan	5'000	
Krutje	Krutje e Poshtme, Arrëz, Fier i Ri, Gjazë, Kadija, Krutje e Sipërme, Lifaj i Vjetër, Ngurrëz i Madh, Ngurrëz i Vogël, Rrupaj, Zhymë	9'000	
Bubullimë	Bubullimë, Eskaj, Gjonas, Halilaj, Pirrë, Kamçishtë, Imsht	4'500	
Fiershegan	Fier-Shegan, Barbullinjë, Biçakaj i Ri, Çinar, Çukas i Vjetër, Jeta e Re, Koçaj, Kosovë e Vogël, Murriz-Kozarë, Qerret i Ri, Qerret i Vjetër, Sejmenas, Thanë	4'500	
	Total	23'000	

II. OBJEKTIVI

Objektivi i detyrës së projektimit është hartimi i projektit të **“Stacioni i ri pompimi Gajde, Dublini Pusi, Depo e Re dhe plotësimi i linjave të dërgimit për njësitet Fiershegan, Allkaj, Krutje, Bubullimë”**, sipas planimetrisë bashkëngjitur kësaj detyre projektimi.

- Të rritet eficaenca e energjise nepermjet stacionit te ri te pompimit.
- Te ulen maksimalisht sforcimet ne sistemin e dergimit nepermjet shtimit, ridimensionimit, zevendesimit dhe plotesimit te nyjeve dhe linjave ku ato jane te vogla.
- Te sigurohet sasia e nevojshme e ujit per numrin e popullsise ne prespektive, duke bere studimin hidrogeologjik per dublimin e pusit dhe shtuar prurjen ditore ne depo.
- Te sigurohet nje rezerve ujore minimalisht 24 ore, nepermjet ndertimit te depos se re.
- Te ndertohet nje vend roje per monitorimin dhe mirembajtjen e stacionit, depos dhe puseve. Kjo nyje hidrike e re te ndertohet duke konsideruar edhe sistemin e monitorimit me kamera dhe me sistem alarmi.
- Te arrihet qendrueshmeria e projektit ne aspektin mjedisor, social dhe ekonomik.

III. QELLIMI I PUNES

Per realizimin e projektit, projektuesi duhet te rishikojte te gjitha informacionin ekzistues lidhur me projektin qe duhet te hartojte per arritjen e objektivit dhe furnizimit me uje sipas detyres se projektimit dhe te konsultohet me njesine e qeverisjes vendore qe ka nen administrim, Shoqëria Rajonale Ujësjiellës Kanalizime Lushnje, OSSHE dhe shoqerite e shperndarjes se internetit ne zone.

Studim -projektimi duhet te kete cilesi te tille ku nepermjet tij te plotesohet standarti i kerkuar dhe te plotesoje kushtet e projektimit. Projekti te parashikojte zgjatjen e tubacionit dhe linjave te shperndarjes ne afersi te tille qe te mund te kete akses lidhjeje per te gjitha banesat ne pusetat perkatese.

Nese gjate fazes se projektimit verehet se depo ekzistuese nuk perballon kerkesen per uje, te behet vleresimi i duhur per te ndertuar nje depo te re me te madhe.

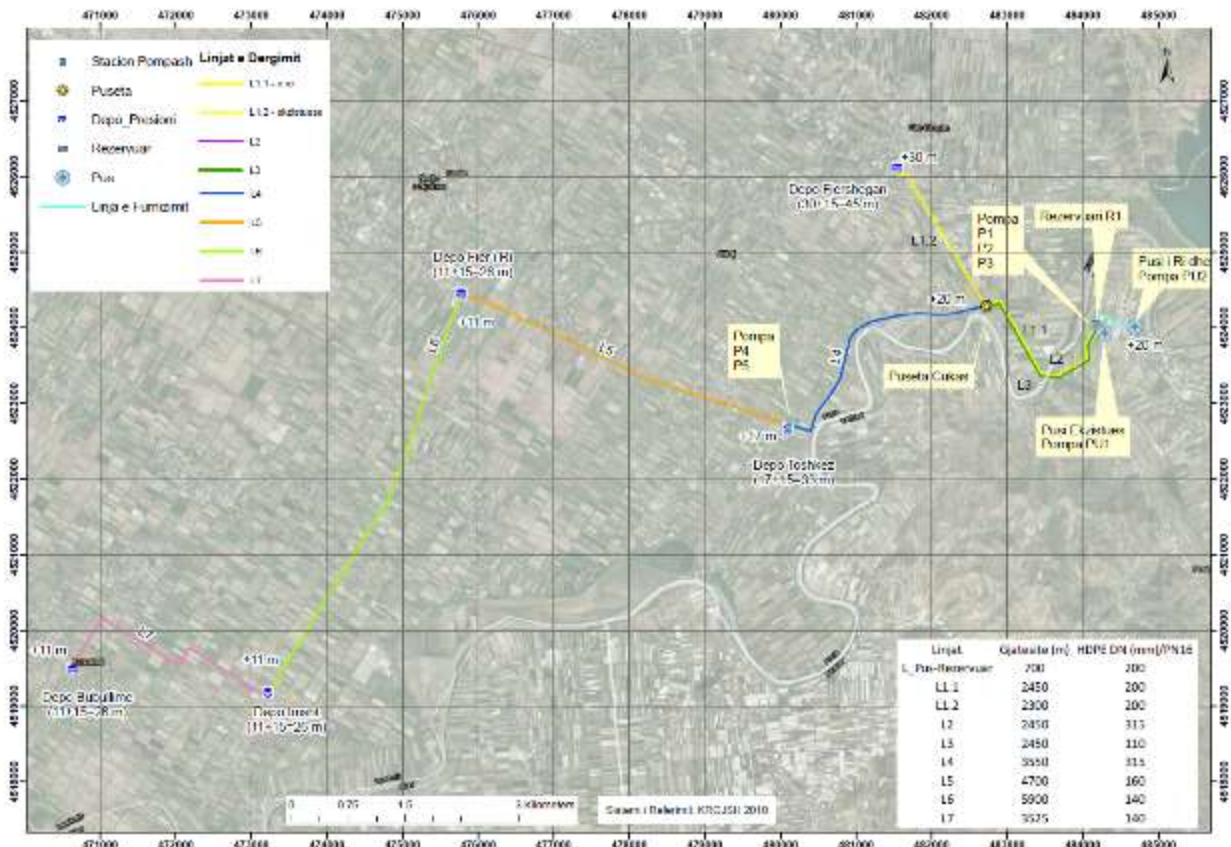
Po ashtu duhet të parashikohen dhe matësat e rinje ne pikat hyrese para fshatrave dhe ne linjat kryesore ne menyre qe te evitohen sasi te humbjeve te ujit midis linjave te dergimit. Ne keto njesi te parashikohet edhe mundesia per lidhje me sistemin e monitorimit online te tyre dhe lidhje me SCADA ne te ardhmen.

IV. TE DHENAT PER PROJEKTIM

1. Popullsia aktuale e Njesive Administrative Fiershegan, Allkaj, Krutje, Bubullime eshte afersisht 23'000 banore.
2. Shtesa natyrore e popullsisë te merret bzauar ne te dhenat e instat për vitet ne vazhdim.
3. Perspektiva e ujesjellesit te parashikohet per 25 vjet.
4. Norma per fryme te popullates te llogaritet sipas normave dhe ligjeve ne fuqi.
5. Materiali i tubacionit te jete prodhim EU, 100% i virgjër dhe i certifikuar per uje te pijshem.
6. Pompat te jene inverter me eficenca dhe me rendimente maksimale;

V. KERKESAT QE DUHET TE ZGJIDHE PROJEKTI

Ne mbeshtetje te skemes ekzistuese Operatori Ekonomik “OE” duhet qe pasi te njihet me skemen ekzistuese do te veproje ne plotesimin e saj me eficence, kjo skeme jepet ne figuren me poshte.



Aktualisht punohet me nje pus uji ekzistuese P_1 dhe meret afersisht sasia e ujit $Q_1= 40$ l/s ne thellesine $H_1=60-70$ m dhe prodhohet afersisht 3500 m³ uje per 24 ore.

Per te rritur volumin e ujit me dy here kapacitetin kerkohe te behet nje pus i ri me te njejtat karakteristika te pusit ekzistues. Te dy puset do ta grumbullojne ujin ne Depon/Rezervuarin R_1 (te Ri). Nga ky rezervuar do te pompohet uji me presion, ne sistemin e fshatrave nepermjet linjave, perkatesisht:

- Linja L_1 me tubacion DN200mm e cila shkon ne Fiershegan percjelle aktualisht sasine e ujit prej 7 l/s, dhe fillon ne piken e shperndarjes ne Cukas. Kjo linje ka dy segmente, Linja e re “ $L_{1.1}$ - DN200mm” nga Rezervuari i ri ne puseten Cukas dhe segmenti i dyte do te vazhdoje ne linjen Ekzistuese “ $L_{1.2}$ - DN200mm” P. Cukas ne Depon Fiershegan.
- Linja L_2 e cila furnizon Fshatin Cukas, sasia e ujit prej 5 l/s do te percillet nepermjet tubi ekzistues DN110mm.
- Ndersa L_3 DN315mm, e cila eshte ekzistuese, nga ST pompave ne depon Toshkez do te mbeten e dedikuar vetem per furnizimin e Njesive administrative Allkaj, Krutje, Bubullimë, duke vazhduar ne seri me linjat L_4, L_5, L_6, L_7 .

Kerkohe te kontrollohet kjo skeme dhe te modelohet nga Operatori ekonomik ne menyre qe te siguroje furnizimin e nevojshem me sasine e ujit dhe presionin e kerkuar per furnizimin e Depove kulle te vendosur ne keto fshatra.

Kerkohe te percaktohen prurjet e nevojshme per secilin nga fshatrat ne menyre qe te pergatitet edhe skema e re e shperndarjes dhe te behet vleresimi ekonomik i nderhyrjes per depot kryesore ne Fshati Toshkez, Fshati Fier I Ri, Fshati Imsht dhe Fshati Bubullime.

Per hartimin e ketij projekti duhet te parashikohet qe Njesite Administrative te furnizohet me sasine e nevojshme te ujit te pijshem, sipas normave perkatese te miratuara.

- Duhet te behet studimi hidrogjeologjik per te sigurur e sasise se nevojshem te ujit prej **18-40-60 l/sek.**
- Linjat kryesore e dergimit per ne depo duhet te llogaritet qe te percjellin sasine e ujit te nevojshme per numrin e popullsisë ne prespektive sipas te dhenave te instat, te parashikohet qe pas **25 vitesh** te jete ne kushte pune dhe cilesore.

- Depot ekzistuese te pajisen me sistem monitorimi me ane te kamerave, sistem te furnizimit me energji djellore per nevojat e kamerave, ndricimit te jashtem dhe te brendshem (duke perfshire panelet djellore dhe bateri per kohen kur nuk ka energji diellore dhe nuk ka mundesi per lidhje me energjine) si dhe per sistemin e monitorimit te matesave te ujit duke perfshire edhe transmetuesit GSM per to.
- Llogaritjet hidraulike te behen qe tubacionet te perballojne kapacitetet faktike dhe te prespektives edhe per rrjetin e brendshem.
- Materialet qe do te perdoren, te jene sipas kushteve teknike te Projektimit dhe te Ndertimit te veprave te kesaj natyre dhe tubacionet dhe rakorderite te jene te certifikara per uje te pijshem dhe konform standarteve Europiane EU.
- Projektuesi duhet te konsultohet vazhdimisht me Shoqërine Rajonale Ujësjiellës Kanalizime Lushnje perpara fillimit te punes per projektin, ashtu si edhe ne te gjitha fazat e projektimit dhe te zbatimit te tij dhe kjo si per garantimin e saktetise se baze se te dhenave ashtu edhe per reflektimin e ndryshimeve te pritshme.

Pervec saktetise se te dhenave si me sipër, projektuesi, perpara se te filloje punen per projektimin duhet qe paraprakisht:

- 1- Te beje relievin (azhornimin) e te gjithe zones ne studim, te jepet plani i piketimit (me pikat e forta etj);
- 2- Te beje skanimin me lidar te rrugeve, zonave ku mendon te shtrinje linajat e sistemit te furnizimit me uje dhe te krijoj ortoimazhet (ortophotot) brenda afatit te fazes se pare.
- 3- Te marre te gjitha azhornimet e rrjetit te infrastruktures (ne bashkepunim me institucionet perkatese);
- 4- Konsulenti duhet te beje verifikimin paraprak ne terren dhe sondime per saktetise e te dhenave/ azhornimeve, per rrjetin e infrastruktures, perpara fillimit te projektimit. Kjo duhet ne menyre qe te evitohen pasaktetite gjate projektimit dhe zbatimit, si rezultat i te dhenave te marra qe nuk perputhen me gjendjen ne terren;

Ne baze sa me sipër, kerkohet qe Konsulenti te organizoje punen e tij projektuese ne disa faza.

Mbasi te perfundojne azhornimet ne terren, verifikimet si dhe studimet e nevojshme, per te gjitha zonen qe perfshihet ne projekt, projektuesi ben nje analize te shkurter te situates dhe konsultohet

me Shoqërine Rajonale Ujësjellës Kanalizime Lushnje, ku merr edhe të dhënat e para mbi ecurine e planeve/studimeve dhe ndikimin e tyre në projektin e tij.

Projektuesi harton paraprakisht:

Skemen e rrjetit të furnizimit me ujë e cila shoqërohet me:

- a) Relacion teknik;
- b) Një analizë të situatës ekzistuese, në raport me efektet sociale që mund të sjellë projekti në drejtim të nderhyrjeve të mundshme dhe të elementeve të kosto-efektivitetit dhe të impaktit social, ekonomik, funksionar dhe mjedisor të nderhyrjes.

Qëllimi i kësaj faze është që Projekti të ketë analizë të përputhshme me planet, eficienten ekonomike të nderhyrjes, pra efektivitet të kostos, minimizim të impakteve negative sociale (si p.sh të prishjeve të panevojshme për këtë fazë etj.)

- c) Relacion gjeologjik dhe Hidrogjeologjik.

Relacioni hidrogjeologjik duhet të bëhet për të garantuar dhe siguruar sasinë e ujit në vazhdimësi, edhe pse burimet janë ekzistues, konsulentit duhet të garantojë ekzistencën e sasise së nevojshme për ujë dhe cilësinë e duhur.

- d) Hartimi i preventivit:

Llogaritja e preventivit do të bëhet sipas normave dhe akteve ligjore në fuqi për të siguruar kursimin dhe eficienten e përdorimit të fondeve.

- e) Standartet dhe normat e projektimit;

Standarte në projektim,

Projekti do të hartohet në përputhje me të gjitha normat dhe standartet për projektimin që parashikon legjislati në fuqi. Projektimi duhet të sigurojë respektimin e standarteve, madje edhe atyre gjatë zbatimit. Është përgjegjësi e projektuesit saktësia dhe respektimi i standarteve dhe normave përkatëse.

Projektuesi duhet te rekomandoje dhe prezantimin e standarteve te reja, per parafrimin me normat e BE-se, si edhe te praktikave me te mira nderkombetare ne projektim dhe zbatim. Rekomandimet duhet te permbajne elemente te realizueshmerise me praktiken shqiptare dhe limitimet per financimin e vepres.

Standarte ne paraqitjen e dokumentacionit teknik

Ne hartimin dhe paraqitjen e dokumentacionit te projektit, projektuesi te perdore programet e kerkuara kompjuterike, si dhe te nxitet perdorimi i programeve te reja, me te avancuara te fushes.

Ne hartimin, paraqitjen dhe miratimin e dokumentacionit teknik te projektit te kihet parasysh dhe te respektohen te gjitha kerkesat dokumentare dhe te paraqitjes qe parashikon Ligji “Per urbanistiken”, Rregullorja e Urbanistikes dhe Legjislacioni ne fuqi.

VI. DETYRAT E PËRGJEGJËSITË E KONSULENTIT

Në realizimin e objektivave për Studim Projektim Rrjeti ujesjellesit te Gradishtës, projektuesi menjëherë mbas lidhjes së kontratës duhet të përgatisë sipas nenit 37, të VKM.354, dt 11.05.2016 “*Shërbimet për planifikimin e objekteve ndërtimore inxhinierike dhe të komunikacionit*” sipas fazave të mëposhtme:

- 1. FAZA II - PROJEKT IDE PARAPRAKE**
- 2. FAZA III - PROJEKT-IDEJA PËRFUNDIMTARE**
- 3. FAZA V - PROJEKTIN E ZBATIMIT**
- 4. FAZA VI - PREVENTIVIN PËRFUNDIMTAR**

DETYRAT E DETAJUARA PER KETO TERMA REFERENCE JANE SIPAS FAZAVE

1. FAZA II

Pergatitja e raportit te projekt idese paraprake dhe vizatimet e konceptit ne lidhje me skemen e furnizimit me uje e cila permbane (vend burimi i ujit, stacioni i pompave, depo e rezervimit te ujit, linja kryesore e dergimt, zonat e furnizimit dhe pikat kritike).

Ne kete faze, konsulenti do te pergatise:

- Studimin e topografise i cili perfshine Ortophoton dhe skaimimi me lidar,
- Studimin hidrogjeologjik per sasine e ujit te kerkuar dhe cilësinë,
- Raportin e projekt idese ne lidhje me konceptin dhe gjetjet ne terren;

- Skemen e propozuar ne “GIS” per kalimin e linjave dhe zonave qe do te mbuloj per furnizimin me ujë.
- Skema primare e furnizimit me ujë dhe skemën hidraulike te rigjeneruar nga modeli hidraulik me WaterGems.
- Preventivin fillestar

2. FAZA III,

Projekt ideja përfundimtare duhet të përfshijë minimalisht:

- Raportin teknik te projekt idese perfudimtare, ku perfshihen llogaritjet, studimet, analizat e zgjidhjeve te dhena dhe etj
- Vizatimet e zgjidhjes perfundimtare sipas sipas variantit te propozuar, ku te perfshine minimalisht:
 - Horografia planimetria (1:10'000 ose 1:25'000);
 - Ortophoto planimetria (1:10'000 ose 1:5000);
 - Planimetria e linjes kryesor dhe linjave shperndarese, (bazuar mbi gjendjen ekzistuese ortophot, skanimi dhe rilevimin topografik), (1:1'000);
 - Skema primare e furnizimit me uje;
 - Profili gjatesor i linjes kryesore (1:1000H, 1:200V);
 - Planimetria e pergjithshme e depos (Ekzistuese dhe te Re) dhe pika e lidhjes;
- Preventivin;
- Të bëjë një prezantim të projektit përpara Përfituesit dhe Autoritetit Kontraktor

3. FAZA V + FAZA VI,

Projekti i zbatimit dhe preventivi perfundimtar

Projekti i zbatimit duhet të përmbajë:

- **Vizatimet**
 - Horografia planimetria (1:10'000 ose 1:25'000);
 - Ortophoto planimetria (1:10'000 ose 1:5'000);
 - Planimetria e linjes kryesor dhe linjave shperndarese, (bazuar mbi gjendjen ekzistuese dhe rilevimin topografik), (1:1000);
 - Skema primare e furnizimit me uje;
 - Profili gjatesor i linjes kryesore (1:1000H, 1:100V);

- Planimetria e pergjithshme e depos;
- Prerje dhe detaje te depos
- Prerje dhe detaje te stacionit te pompimit
- Prerje dhe detaje te vend rojës dhe dhomës se klorinimit
- Prerje dhe detaje te kabinës elektrike
- Detaje te pikës se lidhjes ne depo
- Detaje te terthoreve tip;
- Detaje te nyjeve te rrjetit shperndares;
- Detaje te intersektimeve dhe kalimeve (Tombino, Ura, Kanale, linja elektrike nentokesore dhe kanalizime) ne shkalle te ndryshme;
- Detaje te pusetave (ajeruse dhe shkarkuese);
- **Relacioni teknik dhe llogaritjet përkatëse ne anekse;**
 - Në raportin teknik përfshihet gjithë informacioni në lidhje me projektin. Në të përshkruhet analiza e kryer nga projektuesit për gjendjen dhe projektimin e saktë të propozuar, jepen të dhëna të sakta, bazuar në gjendjen egzistuese, jepen llogaritjet hidraulike, llogaritjet e presioneve, llogaritja e veprave te artit, masat inxhinierike që janë parashikuar të merren, modeli kompjuterik i llogaritjeve me GIS dhe Water Gems ose te ngjashme, volumet, llogaritjet hidraulike te rrjeteve te ujës-jellësit, etj. Në raportin teknik do të përfshihen raporti përfundimtar i studimit topografik, studimit gjeologjik, i studimit gjeoteknik dhe investigimit të materialeve, raporti hidrogjeologjik e hidraulik, etj.
- **Relacioni dhe preventivi i kalimeve te rrugeve dhe carjeve te asfaltit ne rruget nacionale;**
 - Jep ne menyre te detajuar dhe te shpjeguar me harta ilustruese, vendet e kalimeve te rruges nacionale, menyren nderhyrjes, menaxhimin e trafikut dhe kthimin ne gjendjen fillestare si dhe preventivi i ketyre punimeve;
- **Specifikimet teknike;**
 - Projektuesi duhet të përgatisë specifikimet teknike për secilin nga materialet që do të përdoren. Për secilin zë të përfshirë në preventiv duhet të jepet:
 - Përshkrimi i detajuar i zërit të punës, materialet, cilësia e tyre, etj
 - Metoda e kryerjes së punimeve;
 - Cilësia e kërkuar e punimeve;

- Formatet e lejuara;
 - Ngjyra e rekomanduar;
 - Njësia e matjes, Etj.
- Konsulenti duhet të ketë parasysh se për të gjitha specifikimet e materialeve nuk duhet të përcaktojë emrin e kompanisë që i prodhon.
- **Preventivi i punimeve (me dhe pa çmime) si dhe Analizat përkatëse të çmimeve;**
 - Preventivi për zbatimin e projektit (bazuar në VKM No.2. date 08.05.2003. “Mbi klasifikimin dhe strukturën e kostos në ndërtim“);
 - Analizë teknike e çmimeve për të gjitha punimet e vlerësuara në preventivë të bazuar në VKM nr 627, datë 15.7.2015. "Për miratimin e manualeve teknike të çmimeve të punimeve të ndërtimit dhe analizës teknike të tyre".
 - Zërat e punimeve që nuk janë të përfshira në manualin teknik të çmimeve në fuqi, duhet të shoqërohen me zbërthimin e çmimit (analizën përkatëse) dhe t'i bashkëngjiten vlerësimit.
 - Vlera e preventivit përfundimtar nuk duhet të tejkalojë vlerën e përlogaritur të investimit;
 - Preventivi të shoqërohet me tabelat e volumeve.
- **Grafik punimesh;**
 - Grafiku i punimeve të hartohet bazuar në zërat e punës dhe teknologjinë e punimeve të shprehura në Preventiv
- **Raporti për vlerësimin e ndikimit në mjedis (VNM)**
 - Raporti për vlerësimin e ndikimit në mjedis duhet të jetë në përputhje me Ligjin Nr.10440, datë 07.07.2011, VKM 686 29.07.2015 dhe akteve nënligjore përkatëse
 -

VII. KOHËZGJATJA E SHËRBIMIT

Kohëzgjatja e shërbimeve do të jetë 2 (dy) muaj nga data e fillimit.

Nr.	Dokumenti	Dorezimi	Date e përfundimit
-----	-----------	----------	--------------------

		Te printuar	CD	
1	Faza II Projekt ideja paraprake (Përgatitja e projektit dhe planifikimit) Përpunimi i pjesëve të rëndësishme të një zgjidhjeje të detyrës së planifikimit.		1 CD ose email	3 jave pas lidhje se kontratës
2	Faza III. Projekt ideja përfundimtare raport (Skema hidraulike përfundimtare planimetri, preventiv, relacione, dokumenta të mbledhura për planifikimin dhe projektim e objektit duke përfshirë të gjitha vizatimet paraprake dhe dokumentacionin)		1 CD ose email	2 jave pas miratimit te projekt idesë paraprake*
3	Faza V+VI. Projekti i zbatimit final (përfshirë të gjitha vizatimet përfundimtare dhe dokumentacionin, relacionet teknike, specifikimet, Analizën tekniko-ekonomike raportet të përmendura më lart sipas detyrave të përcaktuar në këto terma) + VNM përfundimtare + Preventivi përfundimtar dhe analizat e çmimeve përfundimtare	3 (tre)	1 CD ose email	3 jave pas miratimit te projekt idesë përfundimtare*

* Ne afate përfshihen dhe koha 1 javore për komentet e klientit dhe për korrigjimet nga konsulenti.

**Vizatimet dhe raportet duhet të shtypen në 3(tre) kopje origjinale, në shqip,

1(nje) CD me të gjitha materialet në formatet e editueshme përkatëse (acad, word, excel, etj.) etj.) dhe 1(nje) CD në PDF të firmosur me vule elektronike pas miratimit të projektit të zbatimit.

*Dorëzimi i dokumentacionit do të bëhet në rrugë zyrtare shoqëruar me fletë inventari. Të gjitha dokumentat e printuara duhet të jenë të firmosura e vulosura në origjinal ose digitale nga të gjithë projektuesit.

VIII. MËNYRA E PAGESËS

Pagesa do të kryhet sipas nenit 15 të Vendimit të Këshillit të Ministrave, Nr. 354, dt. 11.05.2016”
"Për miratimin e manualit të tarifave për shërbime në planifikim territori, projektim, mbikëqyrje dhe kolaudim" ku:

1. Pagesa duhet të shlyhet, nëse në kontratë nuk është përcaktuar ndryshe, kur shërbimi është kryer konform kontratës dhe është paraqitur tek porositësi një faturë e kontrollueshme.
2. Këstet mund të paguhen në afatet e përcaktuara në kontratë ose në distanca kohore logjike për shërbime të kryera dhe të vërtetueshme.
3. Shpenzimet mbështetëse duhet të paguhen pas paraqitjes së fakteve, nëse nuk është përkufizuar ndryshe në kontratë.
4. Për modalitete të tjera të pagesës duhet të behet dakortesia me shkrim.

Në koston e llogartishme përfshihen kostot e planifikim-projektimit të **PROJEKT-IDESE PARAPRAKE, PROJEKT-IDESE PERFUNDIMTARE, PROJEKTI I ZBATIMIT DHE PREVENTIVI PËRFUNDIMTAR.**