

Nr. 485 prot
Datë: 17.05.2022



REPUBLIKA E SHQIPËRISË

BASHKIA BERAT

DREJTORIA E PLANIFIKIMIT URBAN, LEJEVE DHE MONITORIMIT TË
INVESTIMEVE

D. 17.5.2022

D. Tekm/18

D. Trageku

Nr. 2471 Prot.

Berat, më 16.05. 2022

Lënda : Kërkesë për vazhdimin e procedurave te prokurimit

Drejtuar : UJËSJELLES KANALIZME SH.A BERAT – KUCOVE

Në kuadër të projektit me objekt : "Ndërtim i rrjetit të ujësjellësit zona Industriale (ish rezervat e shtetit-Ura e Hanit)", linjës së dërgimit dhe "Ndërtim Kanalizime të Ujrave te Ndotura" Zona ish –MCR ,Rr Gaqi Gjika ,Bashkia Berat. "kërkojmë te merrni masa për kryerjen e procedurave të prokurimit,për studimin e projektit ,objektin në fjalë në sistemin elektronik .Për këtë qëllim konkretisht po ju dërgojmë ;

1. Detyrën e projektimit
2. Preventivin paraprak te punimeve
3. Vleren e parashikuar te fondit limit

Duke ju falenderuar për bashkëpunimin,

KRYETARI I BASHKISË

Ervin Demo





BASHKIA BERAT

Miratoi

Kryetar i Bashkise

ERVIN DEMO



DETYRË PROJEKTIMI

MBI HARTIMIN E PROJEKTIT TË OBJEKTEVE:

"Ndertim i rrjetit te ujesjellesit zona Industriale (ish rezervat e shtetit-Ura e Hanit)", linjes se dergimit dhe "Ndertim Kanalizime te Ujrave te Ndotura "Zona ish-MCR , Rr.Gaqi Gjika, Bashkia Berat "

BERAT 2022

OBJEKTI : "Ndertim i rrjetit te ujesjellesit zona Industriale (ish rezervat e shtetit-Ura e Hanit)", linjes se dergimit dhe "Ndertim Kanalizime te Ujrave te Ndotura "Zona ish-MCR , Rr.Gaqi Gjika, Bashkia Berat "



Zona qe do te perfshihet investimi per ujesjellesin

[Handwritten signature]
1/14



Linja kryesore e furnizimit me uje Depo Nr.1-Depo Parangua

[Handwritten signature]
9



Zona ish-MCR ,Gjendja ekzistuese -KUN

OBJEKTI: "Studim projektim per objektin: "Ndertim i rrjetit te ujesjellesit zona Industriale (ish rezervat e shtetit-Ura e Hanit)",linjes se dergimit dhe "Ndertim Kanalizime te Ujrave te Ndotura "Zona ish-MCR , Rr.Gaqi Gjika, Bashkia Berat "

QELLIMI: 1-Permiresimi i furnizimit me uje te pijshem te popullsise se kesaj zone me rreth 288 banore, 71 biznese, 5 institucione, duke ndertuar linja te reja shperndarese, vendosja e matesave te ujit ne cdo abonent per pakesimin e humbjeve si dhe prerja e linjave informale ekzistuese.
2-Ndertimi i linjes se dergimit Depo nr 1-Depo Kombinat.
3-. Sistemimi i kanalit te hapur me ujra miks ne zonen e ish -MCR -se dhe pikave te shkarkimit te banesave perreth per 205 banore ,3 biznese ,1 institucion.

1.1 TE DHENAT KRYESORE:

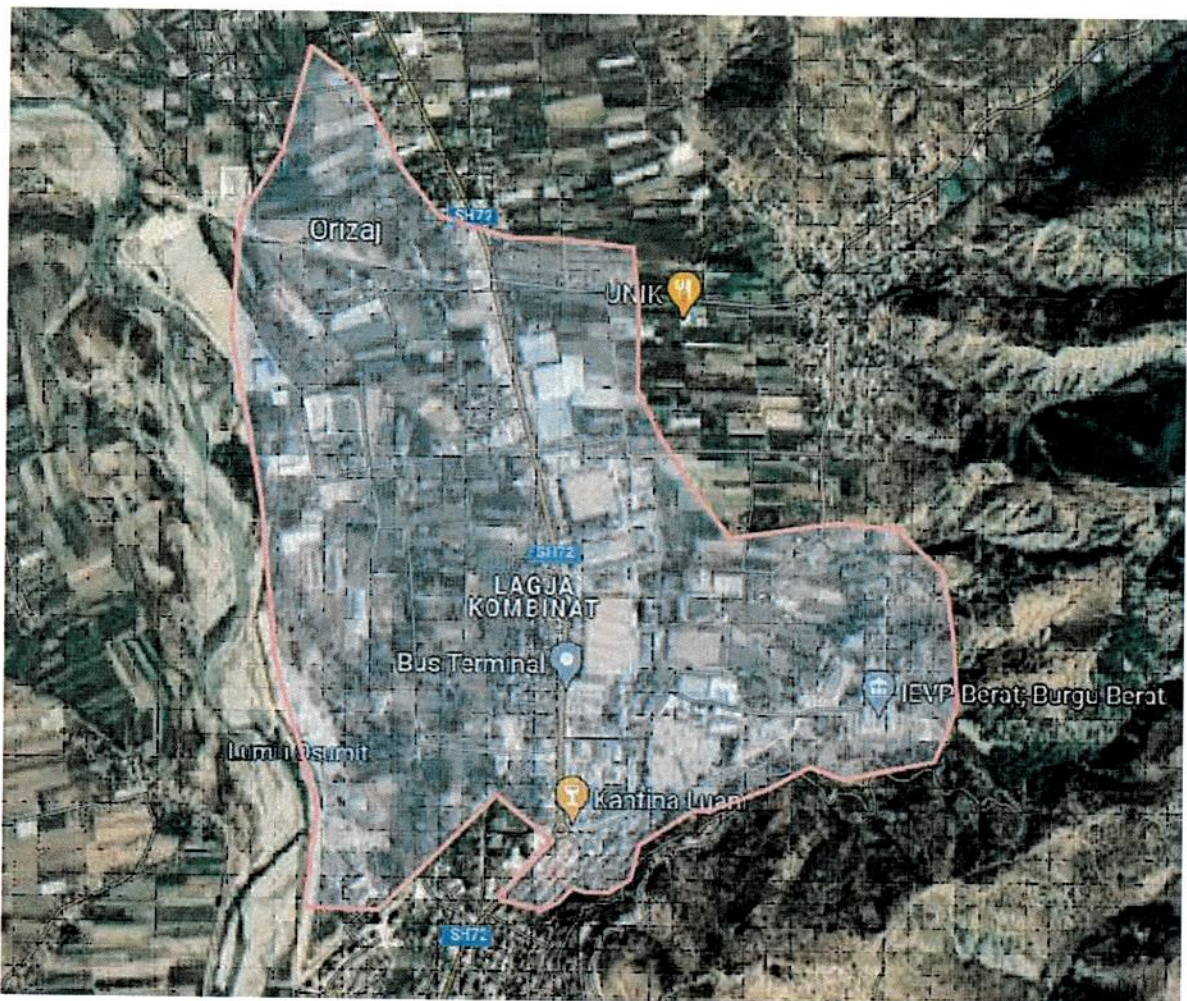
Projekti i zbatimit ka për qëllim sigurimin e furnizimit me ujë të besueshëm dhe higjenikisht të sigurt, prezantimin e tarifave të pranueshme shoqërore që mbulojnë të paktën kostot e operim dhe mirembajte,sistemimin e kanalizimeve te ujrave te ndotura.
Qëllimi i përgjithshëm është të kontribuojë në përmirësimin e kushteve të jetesës së popullatës në Bashkine Berat.

Objektivat e ketij projekti jane permbledhur me poshte:


5

- Dergimi i ujit nga Depo nr 1, nepermjet nje linje kryesore HDPE, ne Depon Kombinat.
- Furnizimi i klienteve me uje sipas Legjislacionit Shqiptar dhe kriterëve minimale te meposhteme: furnizim 24 ore me presion te mjaftueshem (min 15 m ne dalje ne cesmen e konsumatorit) me uje me cilesi sipas Standarteve Shqiptare dhe udhezimeve te EU.,
- Sigurimi i nje skeme te projektuar per operim me gravitet.
- Projektimi i rrjetit shperndares per te siguruar uje ne lidhjet e konsumatoreve me presion minimal prej 1.5bar m dhe max 6.0 bar
- Projektimi i nje sistemi me jetegjatesi ekonomike prej 25 vjetesh per tubat dhe ndertimet.
- Projektimi i sistemit ne menyre qe punimet e riparimit, mirembajtjes dhe operimit te kene nje kosto minimale.
- Rritja e popullsise ne vite do te merret merret nga 1.0 % ku perfhshet rritja natyrore dhe levizja demografike e popullates.
- . "Ndertim Kanalizime te Ujrave te Ndotura "Zona ish-MCR , Rr.Gaqi Gjika "

1.2 VENDNDODHJA



[Handwritten signature]
[Handwritten initials]

Vendndodhja:

Zonat ne te cilat do te kryhet investimi per sistemimin e rrjetit shperndares jane si me poshte:

- Zona prane ish rezevave te shtetit;
- Zona ish Ushqimores, (zona industriale);
- Zona prane ish Drejtorise se Transportit;
- Zona e Kombinatit dhe perballe saj;
- Zona para ures se Hanit;
- Zona qe pershkron aksin nga Linja kryesore e furnizimit Depo Nr.1-Depo Parangua Rr.Muzak Topia
- Zona Ish MCR Rr.Gaqi Gjika

Keto zona ndodhen ne te dy anet e rruges nacionale Berat -Lushnje dhe ne pjesen veriore te qytetit te Beratit.

Vlera e perafert e investimit: **138 439 521** leke pa Tvsh

1.3 PERSHKRIMI I SITUATES AKTUALE:

1-Zonat ne studim te permendura me siper jane zona informale. Ato furnizohen :

-Nga tubacioni i celikut DN500 mm qe furnizon te dy anet e zones nga rrethrotullimi i ish ushqimores deri ne Otlak. Ne vitin 2021 u krye investim ne zonen Ura e Hanit-Otlak, qe ka perfshire ndertimin e tubacionit kryesor ne nje gjatesi rreth 2800 m, me tubacion HDPE 225 .

Eshte ndertuar gjithashtu edhe rrjeti shperndares duke filluar nga Ura e Hanit deri ne Otlak.

-Tubacioni celikut 250, i amortizuar, qe del nga depo Parangua dhe vazhdon me tubacion HDPE 225, pergjate rruges se burgut, furnizon zonen nga te dy anet e rruges se burgut, zonen industriale dhe eshte zone informale. Meqense ky tubacion eshte i amortizuar dhe ne gjendje higjenikisht jo te paster, eshte e nevojshme zevendesimi i tij me tubacion 250 HDPE, ku do te lidhet ne puseten tek kryqezimi i rruges "Antipatrea" me rrugen e burgut.

Per furnizimin me uje do te ndertohen edhe linja paralele me tubacionin kryesor te furnizimit.

Pjesa me e madhe e banoreve te ketyre zonave, e kane ndertuar vet rrjetin shperndares per furnizimin me uje, duke marre linjen nga rrjeti kryesor i celikut 500 ne menyre individuale dhe informale. Nderhyrjet ne rrjet kane bere qe sistemi te jete pothuasje jashte kushteve teknike. Pjesa tjeter e kane zgjidhur me puse individuale.

2-Linja e dergimit ekzistuese eshte shume e amortizuar me nje vjetarsi mbi 50 vite , ka rrjedhje te konsiderueshme dhe ndikon drejteperdrejte ne cilesine e ujit dhe sasine e tij.

3- Ne rrugen Gaqi Gjika ne nje gjatesi prej rreth 400 ml ndodhet nje kanal i hapur i cili sherben per grumbullimin e ujrave te larta (qe sjell perroi) dhe shkarkimin e ujrave te ndotura te familjeve ne krahe te dhjathte te rruges dhe pjeserisht te atyre ne krahe te majte.Familjet ne

Krahun e majte kane pjeserisht nje kolektor informal te amortizuar i cili kalon ne prona private dhe eshte i pa aksesueshem per mirembajtje. Konkretisht si ne harte : Puseta Nr 16 e cila mbledh ujrat e ndotura te familjeve te zones perreth vazhdon ne puseten 15 -P14-P13-P12-.....-P8. Kanali i hapur ndodhet perpara hyrjeve te banesave dhe pervec rrezikut fizik qe sjell per banoret, eshte dhe nje vater per ndotje te vazhdueshme mjedisore. Ne anen e djathte ndodhen shkarkimet per rreth 45 familje ,8 prej te cilave kane shkarkime individuale ne kanal in e hapur. Ndersa ne anen e majte ne kete kanal ekzistojne 5 shkarkime te cilat intersekojne edhe rrugen Gaqi Gjika.



Gjendja ekzistuese e shkarkimeve te ujrave te ndotura dhe te larta ish-MCR

[Handwritten signature]
2014

1.4 TE DHENAT PER PROJEKTIN

Projektuesi duhet te beje studimin e projektit te objektit: **"Ndertim i rrjetit te ujesjellesit zona Industriale (ish rezervat e shtetit-Ura e Hanit)", linjes se dergimit dhe "Ndertim Kanalizime te Ujrave te Ndotura "Zona ish-MCR , Rr.Gaqi Gjika, Bashkia Berat "**

duke analizuar gjendjen ekzistuese te objektit dhe te propozoje nje projekt i cili te jete sa me funksional.

Te behet analiza tekniko-financiare si dhe preventivi paraprak i variantit me te leverdisshem.

Ne varesi te variantit perfundimtar projektuesi do te hartojte projekt-preventivin e detajuar perfundimtar me gjithë detajet e nevojshme.

Projektuesi duhet te hartojte pervec projektit te zbatimit edhe preventivin perkates.

1-Projektuesi duhet te respektojte kushtet teknike te vendosjes se tubacioneve te ujit te pijshem ne toke, si : Nenshtrese rere, mbushje me rere ose zhavor te imet.

Thellesia e kanalit te jete jo me pak se 1 m.

Cdo nyje ne pusete te pajiset me saracineska me qellim mbylljen e pjesshme te linjave ne rast difekti si dhe me dalje deri jashte pusete per lidhjen e konsumatoreve.

2- Te sistemimit dhe mbulimit me struktura B/A te kanalit te hapur.

-Te vendosjes se tubacioneve te kun ne toke, si :

Nenshtrese rere, mbushje me rere ose zhavor te imet.

Thellesia e kanalit te jete mbi 1.5 m.

Ndertimi i pusetave

Perfituesit e ketij projekti, ne mbeshtetje te te dhenave te ardhura Rajoni nr 1 –Bashkia Berat dhe Njesia Administrative Otlak , protokolluar ne Sh.a.u.k.Berat Kucove me nr 265 ,266 prot , date 07/03/2022,jane:

1. Popullsia aktuale per ujesjellesin eshte 288 banore,per kanalizimin 220 banore
2. Numri i bizneseve ne kete zone 71 banore dhe 5 institucione per ujesjellesin dhe per 3 biznese dhe 1 institucione per kanalizimin.
3. Shtesa natyrore e popullise te merret 1.0 %.
4. Perspektiva e ujesjellesit te parashikohet per 25 vjet.
5. Norma per fryme te popullates te llogaritet 120 liter/banore/dite.
6. Llogaritjet hidraulike dhe strukturore sipas VKM nr.93, date 10.2.2021" Rregullat Teknike te Projektimit e te Ndertimit per Furnizimin me Uje dhe Kanalizimin".
7. Materiali i tubacionit per shkak te gjeologjise te jete PE-100 RC.
8. Harta te zones e rrjetit ekzistues.

1.5 REKOMANDIME PËR PROJEKTUESIN

13/04

9

- ✓ Projektuesi duhet të përdorë dhe rishikojë të gjithë informacionin ekzistues lidhur me realizimin sa më të plotë të këtij projekti.
- ✓ Projekti do të hartohet në përputhje me të gjitha normat dhe standartet për projektim që parashikon legjislacioni në fuqi. Projektimi duhet të sigurojë respektimin e standarteve, madje dhe atyre gjatë zbatimit.
- ✓ Projektuesi mund të rekomandojë edhe prezantimin e standarteve të reja, për përafrimin me normat e BE-së, si dhe të praktikave më të mira ndërkombëtare në projektim dhe zbatim.
- ✓ Cilësia e studimit duhet të jetë e tillë që të arrihet në standartin e kërkuar.
- ✓ Llogaritjet hidraulike dhe strukturore sipas VKM nr.93, date 10.2.2021” Rregullat Teknike të Projektimit e të Ndertimit për Furnizimin me Ujë dhe Kanalizimin”.

1.6 QELLIMI I PUNES

Per realizimin e projektit, projektuesi te mbeshtetet tek detyra e projektimit, duhet te rishikojë te gjithe informacionin ekzistues lidhur me projektin qe duhet te hartojë per furnizimin me uje sipas detyres se projektimit dhe te konsultohet me njesine e qeverisjes vendore dhe Bashkine Berat.

Cilesia e studim projektimit duhet te jete e tille qe te arrihet standarti i kerkuar dhe te plotesojë kushtet teknike te projektimit ne fuqi.

Projekti do të kryhet në bashkëpunim të ngushtë me stafin e inxhinierëve ne Bashkise Berat.

Vizatimet do të paraqiten në shkallën e përshtatshme dhe të lexueshme e caktuar kjo nga projektuesi.

1.7 NEVOJA PER REALIZIMIN

Sistemimi i linjave kryesore dhe shpërndarëse të furnizimit me ujë për objektin në fjalë bëhet me qëllim ndërtimin e rrjetit kryesor, shpërndarës të furnizimit me ujë të tyre pasi rrjeti ekzistues i ujesjellesit në këto zone është informal, me tuba plastike dhe tubacion xingato të amortizuar, furnizimin dhe vendosjen e matesave të ujit.

Realizimi i objektit do të sjellë rritjen e performancës së shoqërisë, përmirësimin e furnizimit me ujë si dhe pakesimin e humbjeve të ujit në rrjet.

Perfituesit e këtij projekti, në mbështetje të të dhënave të ardhura nga Rajoni nr 1 - Bashkia Berat dhe Njësia Administrative Otlak, janë:

-288 banorë, 71 biznese, 5 institucione.(Ujesjellesin)


 10

- 205 banore, 55 familje, 3 biznese, 1 institucion (KUN)

Ndertimi i linjes kryesore dhe shperndarese te furnizimit me uje do te sherbeje per te plotesuar nevojat per sot dhe per nje prespektive 25 vjecare.

a-Burimi i furnizimit me uje: Depo e Kombinatit me kapacitet 4000 m³. Nga kjo depo dalin:

-Tubacioni i celikut DN 500 mm qe ka furnizuar te dy anet e zones nga rrethrotullimi i ish ushqimores deri ne Otlak

-Tubacioni celikut 250 me vazhdim tubacion HDPE 225 qe furnizon zonen ng ate dy anet e rruges se burgut

-Tubacioni HDPE 140 qe furnizon depon e Dushnikut

-Tubacioni qe furnizon burgun

b-Pika fundore e tubacionit 160 HDPE, investuar nga programi Infrastruktura Bashkiake 111, qe do te furnizoje zonen prane ish rezarvave te shtetit.

1.8 KËRKESAT QË DUHET TË ZGJIDHË PROJEKTI.

1.Projektuesi te hartoje projektin per shtrirjen e tubacioneve te rrjetit kryesor dhe shperndares te ujesjellesit se bashku me elementet e tjere.

Projektuesi të hartojë preventivin përfundimtar të punimeve për çdo nënobjekt duke pasur parasysh edhe çmimet sipas VKM-së në fuqi.

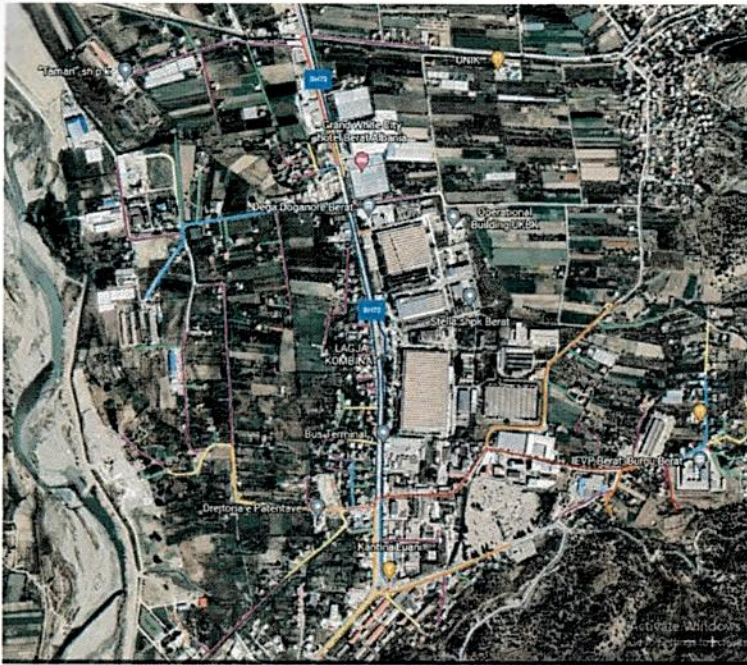
Projektuesi duhet të hartojë grafikun e punimeve dhe përcaktimin e kohëzgjatjes e punimeve për këtë vepër.

Projektuesi duhet te perfshi zonen e investimit brenda programit SCADA.



10/5

11

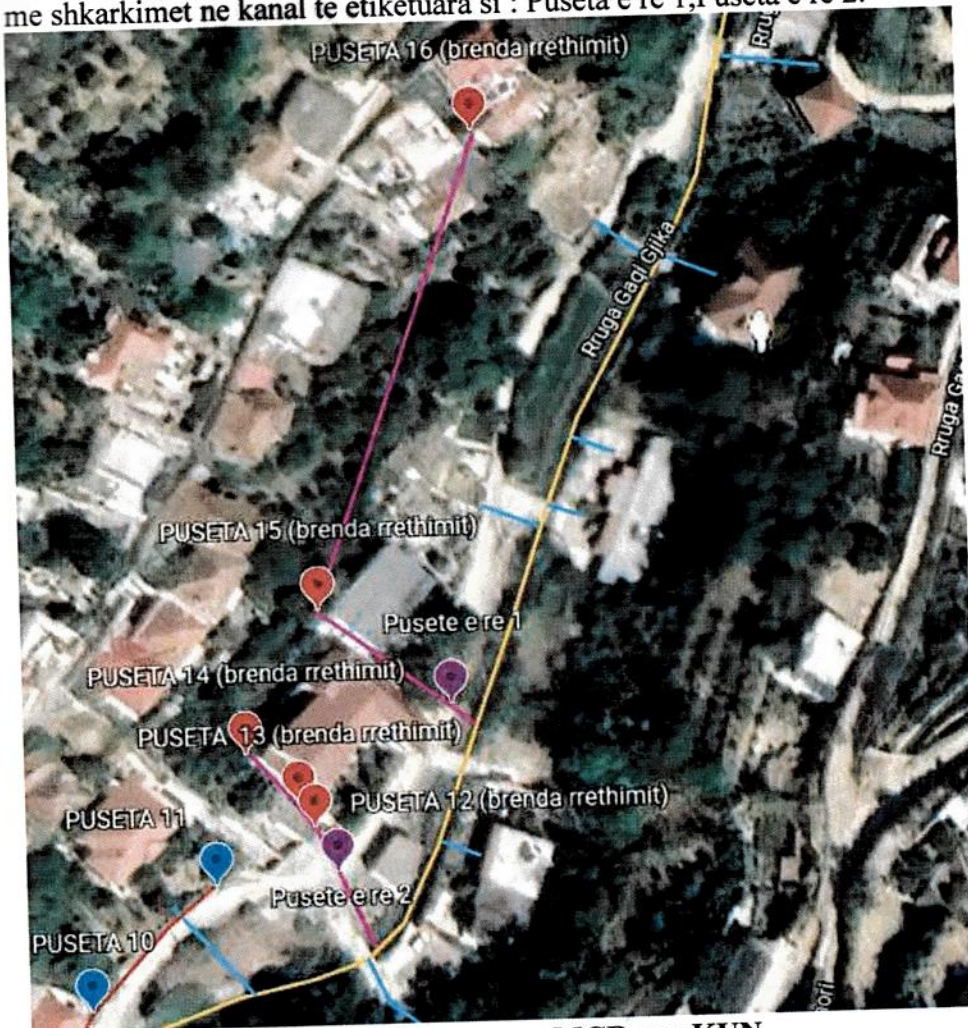


Propozimi per rrjetin e ujesjellesit

2. Projektuesi te hartoje projektin per sistemimin e shkarkimit te ujrave te larta dhe te ndotura te zones problematike ne gjatesine prej 400m me fillim ne piken me kordinata gjeografike $40^{\circ}42'20''$ N dhe $19^{\circ}57'23''$ E , dhe me mbarim piken me kordinata $40^{\circ}42'32''$ N dhe $19^{\circ}57'30''$ E . Gjate ketij segmenti te kanalit te hapur duhet te projektohen pikat e shkarkimit te te gjitha banesave ne anen e djathte sebashku me linjat lidhese deri te kufiri i prones .Gjithashtu duhet te projektohen 5 shkarkime te familjeve ne anen e majte te cilat intersekojne rrugen .Ndersa per familjet qe shkarkojne ne kolektorin e pjesshem i cili kalon brenda kufirit te pronave ,te projektohet ndertimi i pusetave te reja jashte pronave ,ne aksin e rruges dhe shkarkimin ne kanaline ne fjale ne menyre qe pusetat te jene te aksesueshme per mirembajtje dhe kolektori ekzistues te kete edhe disa pika te tjera shkarkimi pervec asaj ekzisteses ne menyre qe te ulet prurja brenda tij. Konkretisht ne harte jane shenuar spostimet dhe ndertimet e pusetave te reja sebashku

KRM

me shkarkimet ne kanal te etiketuara si : Puseta e re 1, Puseta e re 2.



Propozimi per zgjidhje ne zonen e MCR per KUN

Projektuesi të hartojë preventivin përfundimtar të punimeve për çdo nënobjekt duke pasur parasysh edhe çmimet sipas VKM-së në fuqi.

Projektuesi duhet të hartojë grafikun e punimeve dhe përcaktimin e kohëzgjatjes e punimeve për këtë vepër.

1.9 PROJEKT – ZBATIMI

Në këtë fazë dhe mbi bazë të variantit përfundimtar të miratuar të projekt-idesë nga Autoriteti Kontraktual, Kontraktori do të hartojë projektin e zbatimit i cili përfshin përgatitjen e të gjithë dokumentacionit të nevojshëm:

Handwritten initials in blue ink.

- Horografia në shkallën 1:25000 (1:10000). Në raste kur zona e studimit është shumë e madhe dhe duhet të përgatitet një hartë përmbledhëse në një shkallë të përshtatëshme.
- Planimetria e rrjeteve kryesor dhe shperndarese në shkallë 1:1000
- Topografine e gjendjes ekzistuese ne Shk. 1:500 ose 1:1000;
- Planimetrine e rrjetit te ujesjellesit ne Shk. 1:500 ose 1:1000;
- Profilin gjatesor te linjave te tubacioneve Shk. 1:1000, 1:100;
- Profilat terthore tip per cdo linje;
- Detajet e pusetave te furnizimit me uje;
- Detajet e pusetave te shkarkimit/ajrimit dhe te kontrollit;
- Detaje te ndryshme te intersektimit te linjave te tubacioneve ne rruge dhe vepra ekzistuese te ujitjes dhe kullimit
- Relacioni teknik;
- Raporti Gjeologjik
- Raporti Topografik
- Raporti Hidrologjik
- Raporti i Ndikimit ne Mjedis (VNM)
- Specifikimet Teknike
- Planin e organizimit te punimeve
- Preventivin e zbatimit te punimeve te hartuar sipas manualit te cmimeve bazuar ne VKM.Nr.629 date 15/07/2015
- Preventivin e zbatimit te punimeve pa çmime
- Analizat teknike te çmimeve per zerat e punimeve qe nuk jane ne Manualet e cmimeve bazuar ne VKM.Nr.629 date 15/07/2015
- Grafikun e Realizimit te Punimeve
- Projektuesi duhet te perfshi zonen e investimit brenda programit SCADA.

1.10 RAPORTIMI

Kontraktori do te paraqese si produkte te tyre, projektin e plote, specifikimet teknike, relacionet perkatese permendur si me siper, preventivin me dhe pa cmime, analizat teknike per cdo ze pune te pa perfshira ne manualin e cmimevesi dhe grafikun e punimeve.(Ne analizat e cmimeve, cmimet e materialeve te jene te shoqeruara me oferta nga subjekte perkatese)

Te gjitha dokumentat e vizatimit duhet te pergatiten ne gjuhen shqipe.

Vizatimet dhe raportet duhet te jene ne 2 (dy) kopje origjinale te printuar ne gjuhen shqipe dhe 2 (dy) CD me te gjitha materialet ne formatet perkatese (DWG, Word, Excel dhe PDF).


16

Paraqitja e materialit grafik (vizatimeve) te mesiperme, do te behet sipas standarteve me te mira te projektimit. Fletet duhet te jene ne shkalle te lexueshme, me shkrim teknik, trashesi vizash sipas standarteve, titull dhe shkalle per cdo vizatim.

Cdo flete vizatimi duhet te kete vule standarte, me te dhena per grupin e projektimit, licensat, investitorin, projektin, titullin e fletes, numrin e fletes, shenime etj.

Dorezimi i dokumentacionit do te behet ne rruge zyrtare shoqeruar me flete inventari. Te gjitha dokumentat e printuar duhet te jene te firmosura e vulosura ne origjinal nga administratori i studios projektuese nga te gjithë projektuesit.

1.11 STANDARTET

➤ Standarte ne projektim

Projekti do te hartohet ne perputhje me te gjitha normat dhe standartet per projektimin qe parashikon legjislacioni ne fuqi. Projektimi duhet te siguroje respektimin e standarteve, madje edhe atyre gjate zbatimit. Eshte pergjegjesi e projektuesit saktësia dhe respektimi i standarteve dhe normave perkatese.

Projektuesi duhet te rekomandoj dhe prezantimin e standarteve te reja, per perafrimin me normat e BE-se, si edhe te praktikave me te mira nderkombetare ne projektin dhe zbatim. Rekomandimet duhet te permbajne elemente te realizueshem me praktiken shqiptare dhe limitimet per financimin e objektit.

Standarte ne paraqitjen e dokumentacionit teknik

Projekti do të hartohet në përputhje me të gjitha normat dhe standartet për projektimin që parashikon legjislacioni në fuqi. Projektimi duhet të sigurojë respektimin e standarteve, madje edhe atyre gjatë zbatimit. Është përgjegjësi e projektuesit saktësia dhe respektimi i standarteve dhe normave përkatëse.

Projektuesi duhet të rekomandojë dhe prezantimin e standarteve të reja, për përfrimin me normat e BE-së, si edhe të praktikave me të mira ndërkombëtare në projektin dhe zbatim. Rekomandimet duhet të përmbajnë elemente të realizueshmërisë me praktikën shqiptare dhe limitimet për financimin e veprës.

Ne hartimin dhe paraqitjen e dokumentacionit te projektit, projektuesi duhet te perdore programet e kerkuara kompjuterike, si dhe te nxitet perdorimi i programeve te reja, me te avancuara te fushes. Ne hartimin, paraqitjen dhe miratimin e dokumentacionit teknik te projektit te kihet parasysht dhe



10/2

te respektohen te gjitha kerkesat dokumentare dhe te paraqitjes qe parashikon Ligji "Per Planifikimin e Territorit", Rregullorja e Urbanistikes dhe Legjislacioni ne fuqi.

Me anen e ketij raporti teknik te sqarohen investigimet e bera nga projektuesi per gjendjen egzistuese, kushtet teknike dhe kriteret e projektimit, llogaritjet perkatese per menyren e furnizimit me uje.

Gjithashtu te jepen pershkrime per fazat e nderhyrjes dhe rehabilitimit te sistemit, specifikimet teknike per materialet si dhe proceset e punimeve qe do te kryhen, vizatimet e nenobjekteve, qe do te ndertohen (planimetri, profila, prerje, hollesi ndertimore, detaje teknike etj), si dhe volumet kryesore te punimeve dhe materialeve, makinerive e pajisjeve qe duhen per kryerjen e kesaj nderhyrjeje per ndertimin e ketij ujesjellesi dhe per zgjidhjen perfundimisht te problemit te furnizimit me uje per sot dhe perspektive.

1.12 Organizimi, plani i punes dhe stafi i kerkuar

Projekti do te kryhet ne bashkepunim te ngushte me Bashkine Berat. Stafi qe kerkohet duhet te mbuloje:

1. Stafi kryesor

1.1 Ne propozimin e tij per stafin kryesor, Kontraktori duhet te marre parasysh se sherbimet perfshijne kryesisht, pergatitjen e projekteve teknike dhe mbikqyrjen e punimeve te ndertimit. Pozicionet e kerkuara per stafin kryesor, perfshijne ato pozicione te cilat Autoriteti Kontraktor gjykon se do te nevojiten me shume apo jane pozicione te perhershme ne ofrimin e ketyre sherbimeve.

Kontraktori eshte i lire qe ne rastet kur eshte e aplikueshme, te ofroje te njejtin staf per te njejtat pozicione te projektuesit dhe te mbikqyresit, ne varesi te experiences dhe licensave qe zoteron stafi i propozuar.

Kualifikimet dhe eksperienca e stafit kryesor, te cilat do te vleresohen si pjese e kriterëve te vleresimit, jane si me poshte:

- **1 (nje) Inxhinier ndërtimi**
- **1 (nje) Inxhinier ndërtimi profili transport**
- **1 (nje) Hidroteknik**
- **1 (nje) inxhinier gjeodet.**
- **1 (nje) inxhinier gjeolog.**

1.2 Drejtues i projektit (per projektimin) – Ky pozicion mbahet nga drejtuesi i grupit te projektimit te objektit. Kontraktori mund te propozoje ne propozimin e tij me shume se nje kandidat per kete pozicion, ne varesi te eksperiences se tyre specifike.

Per kete pozicion preferohen si kandidatet inxhinier hidroteknik/ndertimi dhe me eksperience pune ne projektim, minimalisht 10 vjeçare, te pajisur me licensen perkatese te projektimit. Kandidati/et duhet

te kete eksperience specifike ne llojet e projekteve te cilat jane objekt prokurimi, te cituara me lart. Kandidati/et duhet te kete aftesine e projektimit te projekteve teknike duke perdorur zgjidhje ekonomike me materiale alternative. Gjithashtu, kandidati/et duhet te kete eksperience ne menaxhimin e organizimin e stafit,

1.3 Inxhinier ndertimi - Per kete pozicion preferohen candidate te kualifikuar si inxhiniere ndertimi, me eksperience pune minimalisht 10 vjeçare. Kandidati duhet te kete aftesine e projektimit te projekteve te ngjashme Gjithashtu, kandidati duhet te kete eksperience ne planifikimin e monitorimin e te dhenave gjeoteknike e hidrologjike dhe interpretimin e tyre.


1.4 Inxhinier hidroteknik - Per kete pozicion preferohen candidate te kualifikuar si inxhiniere hidroteknik, me eksperience pune specifike ne ujesjellesa dhe kanalizime te ndryshme, minimalisht 5 vjeçare ne projektim.

Kandidati/et duhet te kene aftesine e projektimit te ujesjellesave te ndryshme duke perdorur zgjidhje ekonomike me materiale alternative. Gjithashtu, kandidati/et duhet te kete eksperience ne planifikimin e monitorimin e te dhenave gjeoteknike e hidrologjike dhe interpretimin e tyre.

1.5 Inxhinier topograf - Per kete pozicion preferohen candidate te kualifikuar si inxhiniere topografe, me eksperience pune minimalisht 5 vjeçare, per hartimin e projekteve topografike e studimeve dhe matjeve topografike. Kandidati duhet te kete aftesine e projektimit topografi per çdo lloj terreni e kuotimi te objektit.

1.6 Inxhinier gjeolog - Per kete pozicion preferohen candidate te kualifikuar si inxhiniere gjeolog, me eksperience pune minimalisht 5 vjeçare, per studimin gjeologjik te zones ku do te ndertohet objekti. Kandidati/et duhet te kete aftesine e nxjerrjes se te dhenave te sakta per kerkesat qe i pershtaten objekteve. Gjithashtu, kandidati duhet te kete njohuri te gjera te teknikave te avancuara.

Grupi i punes

Lejona Bojarkic


Valentina Karabina


Anxhela Dhi...
ASL



Bashkia Berat

Preventiv paraparak

"Ndertim i rrjetit te ujesjellesit zona Industriale (ish rezervat e shtetit-Ura e Hanit)", linjes se

Objekti : dergimit dhe "Ndertim Kanalizime te Ujrave te Ndotura "Zona ish-MCR , Rr.Gaqi Gjika, Bashkia Berat "

Nr.	Nr. An.	Emertimi	Njësia	Sasia	Çmimi	Shuma totale
A 1. LINJAT E UJESJELLSIT						
1	3.89/a	Germim dheu me ekskavator goma 0.25 m ³ , ne kanale gjeresi deri 2 m, toke zak, kategoria III, me shk ne mjet	m ³	16,247	361	5,865,167
2	3.45/1	Germim kanalesh ne toke te zakonshme, me krahe, me seksion deri 0.75 m ²	m ³	1,596	1,040	1,659,840
3	An	Prerje asfalti me makineri	m	2,850	70	199,500
4	2.37/5a	Transport materiale ndertimi, dheu me auto deri 5km	m ³	13,851	319	4,418,469
5	An-49	Prishje struktura prej betoni	m ³	10	2,365	23,650
6	2.261	Shtrese rere	m ³	1,966	1,459	2,867,810
7	2.258	Nenshtrese zhavori (per rruget pa asfaltim)	m ³	1,624	1,355	2,199,978
8	An.164/1a	Mbushje me material te germuar ne trupin e rruges, perhapur e ngjeshur me makineri	m ³	7,371	614	4,525,794
9	3.210	Shtrese çakelli mbeturine kave t=15cm, perhapur e ngjeshur makineri	m ²	9,828	830	8,157,240
10	3.212/b	Shtrese stabilizant t=10cm	m ²	9,828	449	4,412,772
11	3.222/1	Shtrese binderi me granil gur kave,6cm,me mak.	m ²	12,980	1,143	14,836,140
12	3.224/1	Shtrese asfaltobetoni me granil guri kave, 4cm, me makineri	m ²	12,980	1,071	13,901,580
13	2.491/c	F.V Tuba e rakorderi ujesjellesi PE d=32mm, t = 2.4 mm, PN 10	ml	2550	217	553,350
14	2.491/d	F.V Tuba e rakorderi ujesjellesi PE d=40mm, t = 3.0 mm, PN 10	ml	5430	302	1,639,860
15	2.491/e	F.V Tuba e rakorderi ujesjellesi PE d=50mm, t = 3.7 mm, PN 10	ml	2160	376	812,160
16	2.491/f	F.V Tuba e rakorderi ujesjellesi PE d=63mm, t = 4.7 mm, PN 10	ml	3060	566	1,731,960
18	2.491/g	6.7 mm, PN 10	ml	1030	995	1,024,850
19	2.491/h	F.V Tuba e rakorderi ujesjellesi PE d=110mm, t = 8.1 mm, PN 10	ml	1000	1,436	1,436,000
20	2.491/i	F.V Tuba e rakorderi ujesjellesi PE d=250mm, t = 18.4 mm, PN 10	ml	1150	6,457	7,425,550
Shuma 1						77,691,670
2-. PUSSETAT						
PUSETA E KONTROLLIT gjate linjes kryesore - (2.00 x 2.50 x 1.50)m						
1	3.89/a	Germim dheu me ekskavator goma 0.25 m ³ , ne kanale gjeresi deri 2 m, toke zak, kategoria III, me shk ne mjet	m ³	10.5	361	3,791
2	2.258	Nenshtrese zhavori (t=10cm)	m ³	0.81	1,355	1,098
3	3.242	Struktura monolite betoni C 12/15 (per dysheme)	m ³	0.7	10,442	7,309
4	3.243	Struktura monolite betoni C 16/20 (per mure)	m ³	2.6	11,010	28,626
5	3.243/1	Struktura te holla monolite betoni C 16/20 (per solete+trare)	m ³	1.08	11,142	12,033
6	3.288	F.V. hekur betoni i zakonshem Ø > 12mm	ton	0.122	106,741	13,022
7	2.258	Mbushje me zhavorr (faqet anesore te pusetes)	m ³	2	1,355	2,710
8	An+2.584	F.V. Kapak Gize 60x60cm	copë	1	17,000	17,000

ASH

		Shuma	copë	1		85,589
		Shuma 2	copë	25	85,589	2,139,730
3- ELEMENTET E PUSHTAVE						
1	4.123/1	F.V. Saraçineske gize DN=50 PN16	copë	6	20,124	120,744

12/14

	An	F.V. Saraçineske gize DN=60 PN16	copë	3	22,152	66,456
	An	F.V. Saraçineske gize DN=80 PN16	copë	2	27,250	54,500
4	4.123.4	F.V. Saraçineske gize DN=100 PN15	copë	1	35,040	35,040
5	An	F.V. Saraçineske gize DN=250 PN16	copë	1	92,262	92,262
6	An	F.V. Tee me fllanxe e Reduktuar DN= 250/100 PN16	copë	1	97,522	97,522
7	An	F.V. Tee me fllanxe e Reduktuar DN= 100/80 PN16	copë	1	28,624	28,624
8	An	F.V. Tee me fllanxe e Reduktuar DN= 160/63 PN16	copë	1	29,985	29,985
9	An	F.V. Tee me fllanxe e Reduktuar DN= 100/100 PN16	copë	2	25,033	50,065
10	An	F.V. Tee me fllanxe e Reduktuar DN= 225/40 PN16	copë	6	47,109	282,654
11	An	F.V. Tee me fllanxe e Reduktuar DN= 225/63 PN17	copë	2	49,520	99,040
12	An	F.V. Fllanxe adaptor DN=80 PN16 per tub PE	copë	2	19,121	38,242
13	An	F.V. Fllanxe adaptor DN=50 PN16 per tub PE	copë	2	18,002	36,004
14	An	F.V. Fllanxe adaptor DN=60 PN16 per tub PE	copë	2	18,286	36,572
15	An	F.V. Fllanxe adaptor DN=100 PN16 per tub PE	copë	2	20,221	40,442
16	An	F.V. Fllanxe adaptor DN=225 PN16 per tub PE	copë	6	29,650	177,900
17	An	F.V. Fllanxe adaptor DN=250 PN16 per tub PE	copë	2	35,754	71,508
18	An	F.V. Reduktor me fllanxa DN=80/50 PN16	copë	1	9,729	9,729
19	An	F.V. Reduktor me fllanxa DN=110/50 PN16	copë	1	10,908	10,908
20	An	F.V. Reduktor me fllanxa DN=110/60 PN16	copë	1	10,908	10,908
21	An	F.V. Reduktor me fllanxa DN=100/80 PN16	copë	1	11,338	11,338
22	An	F.V. Reduktor me fllanxa DN=225/60 PN16	copë	1	13,524	13,524
23	An	F.V. Reduktor me fllanxa DN=225/100 PN16	copë	1	14,736	14,736
24	An	F.V. Reduktor me fllanxa DN=125/50 PN16	copë	1	11,594	11,594
25	An	F.V. Reduktor me fllanxa DN=80/60 PN16	copë	1	10,082	10,082
26	An	F.V. Tub gize Flanxe- Fllanxe DN=50 PN16	copë	1	9,770	9,770
27	An	F.V. Tub gize Flanxe- Fllanxe DN=100 PN16	copë	1	13,875	13,875
28	An	F.V. Saraçineske shpinder komplet	copë	8	29,444	235,551
		Shuma 3				1,709,575
4. LIDHJET E BANESAVE ME UJE						
Pusetat vertikale te shperndarjes (ana teknologjike)						
2	2.491/b	Tub HDPE-DN20 per shperndarje ne banesa	m	20	166	3,320
3	An	Manikote PE 20 mm	copë	1	413	413
7	An	Niple 1/2"-1"	copë	5	699	3,497
10	An	Niple 1/2"-1"	copë	24	376	9,021
11	An	K/valvol 1/2"-1"	copë	1	463	463
12	2.494/1	Saracineske 1/2"-1"	copë	1	795	795
13	An	Tapa 3/4"	copë	2	101	203
14	An	FV matesa uji 1/2"-1" me kaseta metalike	cope	1	9,500	9,500
		Shuma	copë	1		27,211
		Shuma 4	copë	385		10,476,413
1	An	Instalimi I programit Skada-shuma 5				3,000,000
4 .Linja e dergimit Depo nr 1-Depo Parangua						
	3.89/a	Germim dheu me ekskavator goma 0.25 m ³ , ne kanale gjeresi deri 2 m, toke zak, kategoria III, me shk ne mjet	m ³	1,970	361	711,170
	167	Germim kanalesh ne toke te zakonshme, me krahe, me seksion deri 0.75 m ²	m ³	1,670	1,040	1,736,800
	2.261	Shtrese rere t-20 cm	m ³	334	1,459	487,306
	2.258	Nenshtrese zhavori (per rruget pa asfaltim) t-20 cm	m ³	334	1,355	452,570

10/4

an.154/1a	Mbushje me material te germuar ne trupin e rruges, perhapur e ngjeshur me makineri	m ³	1,002	614	615,228
2.491/1m	F.V Tuba e rakorderi ujesjellesi PE d=315mm, t = 35.2 mm, PN 20	ml	1670	10709	17,884,030
An	Fv shirit sinjalizues	ml	1670	10	16,700
	Shuma 6				21,993,804
	Shuma A(1-6)				117,011,192

12/4

B.Ndertimi i Linjes se KUZ -ish Zona MCR

1	3.89/a	Germim dheu me ekskavator goma 0.25 m ³ , gjeresi deri 2 m, toke zak, kategoria III, me shk ne mjet	m ³	5,500	361	1,985,500
2	3.45/1	Germim kanalesh ne toke te zakonshme, me krahe, me seksion deri 0.75 m ²	m ³	3,524	1,040	3,664,960
3	3.7	Shkulje rrenjeve bimeve te vogla	m ²	8,500	34	289,000
4	2.37/5a	Transport materiale ndertimi, dheu me auto deri 5km	m ³	7,024	319	2,240,656
5	An-49	Prishje struktura prej betoni dhe mure guri	m ³	21	2,365	49,665
	2.54/2	Mur guri ne lartesi deri 3m me llaç çimento M 25	m ³	105	7,917	831,285
7	2.258	Nenshtrese zhavori (per filtrim)	m ³	258	1,355	349,590
8	2.264	Shtrese lluster çimento 1:2	m	1680	332	557,760
9	2.262/4	F.V betoni C 16/20 per kanal	m ³	252	8,525	2,148,300
10	2,121	Breza b/a monolit C 16/20	m ³	16	12,420	198,720
11	2.156	Soleta te plota b/a C 16/20	m ³	80	3,255	260,400
12	2.166	F V hekur betoni periodik Ø 8 mm (per kanal)	ton	33.6	113,157	3,802,075
13	2.167	F V hekur betoni periodik Ø > 10 mm	ton	6.8	103,498	704,739
15	2.167	F V hekur betoni periodik Ø > 10 mm per solet	ton	35	103,498	3,622,430
16	3.An/1t	mm(per lidhje te banesave dhe spostimin e pusetave ekzistuese brenda kufirit te prones)	ml	130	1960	254800
17	2.575	Puse kontrolli 1x1x1.5m	cope	3	80883	242649
18	An	F.V kapake gize	cope	20	11290	225800
		Shuma B				21,428,329
		Shuma pa tvsh A+B				138,439,521
		TVSH			20%	27,687,904
		Shuma me tvsh				166,127,425

Grupi i punes

Ark.Luçiano Boajxhiu
Ing. Valentina Karabina
Ing. Anxhelo Dhimo

Miratoi
Kryetar i Bashkise
Ervin Demo





REPUBLIKA E SHQIPËRIË

BASHKIA BERAT

Llogaritja e vleres se projektit bazuar ne VKM nr 354 date 11.05.2016- "Ndertim i rrjetit te ujesjellesit zona Industriale (ish rezervat e shtetit-Ura e Hanit)", linjes se dergimit dhe "Ndertim Kanalizime te Ujrave te Ndotura "Zona ish-MCR , Rr.Gaqi Gjika, Bashkia Berat "

I. Vepra Inxhinierike

Kostoja e llogaritëshme X = 138'439'521 leke pa tvsh

Seksion III, Vepra Inxhinierike, neni 38, Grupi Tarifor III

Kostoja e llogaritëshme K1= 120'000'000 leke pa T.V.Sh.

me vlerë minimale (a) = 7.94% dhe vlerë maksimale (b) = 8.86%

Kostoja e llogaritëshme K2 = 140'000'000 leke pa T.V.Sh.

me vlerë minimale (c)= 7.49% dhe vlerë maksimale (d) = 8.4%

Llogarisim koston minimale/maksimale mes vlerave a dhe b sipas formulës:

$$H1 = a + (0 \div 1) \times (b - a)$$

$$H1 \text{ min} = a + 0 \times (b - a) = a = 7.94\% \times 120'000'000 = 9,528,000 \text{ leke}$$

$$H1 \text{ max} = a + 1 \times (b - a) = b = 8.86\% \times 120'000'000 = 10,632,000 \text{ leke}$$

Llogarisim koston minimale/maksimale mes vlerave c dhe d sipas formulës:

$$H2 = c + (0 \div 1) \times (d - c)$$

$$H2 \text{ min} = c + 0 \times (d - c) = c = 7.49\% \times 140'000'000 = 10,486,000 \text{ leke}$$

$$H2 \text{ max} = c + 1 \times (d - c) = d = 8.4\% \times 140'000'000 = 11,632,000 \text{ leke}$$



REPUBLIKA E SHQIPËRIË

BASHKIA BERAT

Llogarisim koston minimale/maksimale mes vlerave c dhe d sipas formulës:

$$H2 = c + (0 \div 1) \times (d - c)$$

$$H2 \text{ min} = c + 0 \times (d - c) = c = 7.49\% \times 140'000'000 = 10,486,000 \text{ leke}$$

$$H2 \text{ max} = c + 1 \times (d - c) = d = 8.4\% \times 140'000'000 = 11,632,000 \text{ leke}$$

Llogarisim diferencën e kostove të llogaritëshme reale

$$X - K1 = D1 = 138'439'521 - 120'000'000 = 18,439,521 \text{ leke}$$

Llogarisim diferencën mes dy kostove

$$K2 - K1 = D2 = 140'000'000 - 120'000'000 = 20,000,000 \text{ leke}$$

Llogarisim diferencën minimale/maksimale:

$$H2 - H1 = D3 \text{ min} = 10,486,000 - 9,528,000 = 958,000 \text{ leke}$$

$$H2 - H1 = D3 \text{ max} = 11,632,000 - 10,632,000 = 1,128,000 \text{ leke}$$

Formula e interpolimit për tarifën minimale, do të jetë:

$$H1 \text{ min} + (D3 \text{ min} \times D1) / D2 = 9,528,000 + (958,000 \times 18,439,521) / 20,000,000 = 10,411,253 \text{ leke}$$

Formula e interpolimit për tarifën maksimale, do të jetë:

$$H1 \text{ max} + (D3 \text{ max} \times D1) / D2 = 10,632,000 + (1,128,000 \times 18,439,521) / 20,000,000 = 11,671,989 \text{ leke}$$

Vlera minimale te te gjitha fazave te percaktuara ne nenin 36 te VKM 354 eshte **10,411,253 leke** pa tvsh, i referohemi fazave nga I-VII Projekti do te kemi: **10,411,253 x 72% = 7,496,102.2 leke** vlera minimale i projektit te zbatimit.

Vlera maksimale te te gjitha fazave te percaktuara ne nenin 36 te VKM 354 eshte **11,671,989 leke** pa tvsh, i referohemi fazave nga I-VII Projekti do te kemi: **11,671,989 x 72% = 8,403,832 leke** vlera maksimale (fondi Limit) i projektit te zbatimit.

Adresa: Blvd. "Republika 2", Berat 5001. Shqipëri, Tel /00355(0) 2 32 34 935, website:
www.bashkiaberat.gov.al, Email : info@bashkiaberat.gov.a



II. SHËRBIME TOPOGRAFIKE NË FAZËN E PROJEKTIMIT

Kostoja e llogaritëshme $X = 138'439'521$ leke pa tvsh

Seksion I, shërbime topografike në fazën e projektimit, neni 65, Grupi Tarifor III

Kostoja e llogaritëshme $K1 = 105'000'000$ leke pa T.V.Sh.

me vlerë minimale (a) = 0.75% dhe vlerë maksimale (b) = 0.82%

Kostoja e llogaritëshme $K2 = 140'000'000$ leke pa T.V.Sh.

me vlerë minimale (c) = 0.66% dhe vlerë maksimale (d) = 0.72%

Llogarisim koston minimale/maksimale mes vlerave a dhe b sipas formulës:

$$H1 = a + (0 \div 1) \times (b - a)$$

$$H1 \text{ min} = a + 0 \times (b - a) = a = 0.75\% \times 105'000'000 = 787,500 \text{ leke}$$

$$H1 \text{ max} = a + 1 \times (b - a) = b = 0.82\% \times 105'000'000 = 861,000 \text{ leke}$$

Llogarisim koston minimale/maksimale mes vlerave c dhe d sipas formulës:

$$H2 = c + (0 \div 1) \times (d - c)$$

$$H2 \text{ min} = c + 0 \times (d - c) = c = 0.66\% \times 140'000'000 = 924,000 \text{ leke}$$

$$H2 \text{ max} = c + 1 \times (d - c) = d = 0.72\% \times 140'000'000 = 1,008,000 \text{ leke}$$

Llogarisim diferencën e kostove të llogaritëshme reale

$$X - K1 = D1 = 138'439'521 - 105'000'000 = 33,439,521 \text{ leke}$$

Llogarisim diferencën mes dy kostove

$$K2 - K1 = D2 = 140'000'000 - 105'000'000 = 35,000,000 \text{ leke}$$

Llogarisim diferencën minimale/maksimale:

$$H2 - H1 = D3 \text{ min} = 924,000 - 787,500 = 136,500 \text{ leke}$$



REPUBLIKA E SHQIPËRISË

BASHKIA BERAT

$H2 - H1 = D3 \text{ max} = 1,008,000 - 861,000 = 147,000$ leke

Formula e interpolimit për tarifën minimale, do të jetë:

$H1_{\text{min}} + (D3_{\text{min}} \times D1) / D2 = 787,500 + (136,500 \times 33,439,521) / 35,000,000 = 917,914$ leke

Formula e interpolimit për tarifën maksimale, do të jetë:

$H1_{\text{max}} + (D3_{\text{max}} \times D1) / D2 = 861,000 + (147,000 \times 33,439,521) / 35,000,000 = 1,001,446$ leke

Vlera minimale të të gjitha fazave të percaktuara në nenin 65 të VKM 354 është **917,914 leke** pa tvsh, i referohemi fazave nga I-VII Projekti do të kemi: $917,914 \times 90\% = 826,122.7$ leke vlera minimale i projektit të zbatimit.

Vlera maksimale të të gjitha fazave të percaktuara në nenin 36 të VKM 354 është **11,671,989 leke** pa tvsh, i referohemi fazave nga I-VII Projekti do të kemi: $1,001,446 \times 90\% = 901,301$ leke vlera maksimale (fondi Limit) i projektit të zbatimit.

III. SHËRBIMET E STUDIMEVE TË NDIKIMIT NË MJEDIS

Në bazë të nenit 77 sipërfaqe në hektar të cilën prek projekti është rreth 5 ha, grupi tarifor I për këto sipërfaqe kemi vlerat min = 55860 leke dhe vlerë max = 68217 leke.

Sipas nenit 74 faza I Aplikimi për VNM paraprake përben 30% e vlerës totale si rrjedhë:

Vlera Min. = $55860 \times 30\% = 16,758$ leke

Vlera Max. = $68217 \times 30\% = 20,465$ leke

Si përfundim pas llogaritjeve të mesiperme do të kemi:

Vlera min. e shërbimit të projektimit = $7,496,102.2 + 826,122.7 + 16,758 = 8,338,982.9$ leke pa tvsh

Vlera max. e shërbimit të projektimit = $8,403,832 + 901,301 + 20,465 = 9,325,598$ leke pa tvsh

Punoi : Ark. Luçiano Bojaxhiu

Adresa: Blvd. "Republika 2", Berat 5001. Shqipëri, Tel /00355(0) 2 32 34 935, website: www.bashkiaberat.gov.al, Email : info@bashkiaberat.gov.a