

RELACIONI ARKITEKTONIK

PROJEKTUES : SIRE-ALB

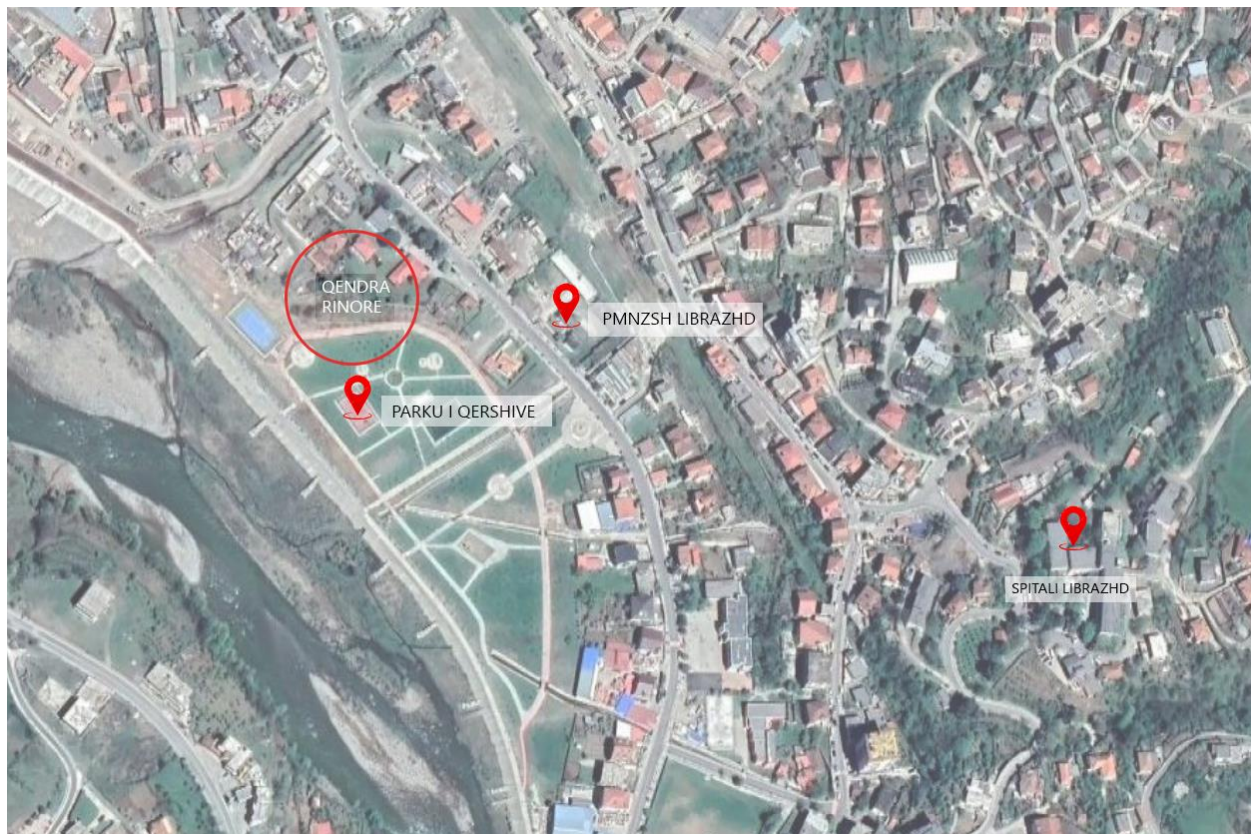
OBJEKTI : "QENDËR RINORE NË LIBRAZHD"

POROSITËS: BASHKIA LIBRAZHD

1.VENDODHJA

Zona ndodhet në veri te qytetit të Librazhdit, pranë rrugës hekurudha. Përballë parcelës së objektit pozicionohet parku i qershive. Djathtas sheshit ndertimor ndodhet PMNZSH Librazhd, ndërsa një pamje të veçantë ofron dhe baseni uxor në të majtë.

a. Pozicionimi në hartë në lidhje me pikat e qytetit



2.FUNKSIONI I PËRGJITHSHËM I OBJEKTIT

Qendrat rinore, janë organizata dhe struktura të krijuara për të ofruar shërbime dhe aktivitete për të rinjtë në një komunitet. Funkzioni i tyre është të ofrojë një mjedis të sigurt dhe të mbështesë zhvillimin e të rinjve në shumë aspekte të jetës së tyre. Këto qendra mund të kenë shumë funksione dhe aktivitete të ndryshme, përfshirë:

1. Arsim dhe Formim: Qendrat rinore mund të ofrojnë kurse, seminare dhe trajnime për të rinjtë në shumë fusha, përfshirë gjuhët, teknologjinë, artet, dhe shkencat.
2. Këshillim dhe Mbështetje: Mund të ofrojnë shërbime këshillimi për çështje të ndryshme si shkollimi, karriera, dhe çështje personale.
3. Aktivitete Kulturore dhe Artistike: Mund të organizojnë ngjarje artistike dhe kulturore, përfshirë koncerte, ekspozita, dhe shfaqje të ndryshme.

4. Aktivitete Sportive dhe Rekreative: Qendrat rinore mund të ofrojnë fusha sportive, turnamente, dhe aktivitete rekreative për të rinjtë për të promovuar një stil jetese të shëndetshëm dhe të sjellë së bashku komunitetin.
5. Angazhimi dhe Pjesëmarrja në Komunitet: Mund të inkurajojnë angazhimin dhe pjesëmarrjen e të rinjve në projekte të ndryshme komunitare dhe aktivitete bamirësie.
6. Hapësira Sociale dhe Mbrojtje nga Rreziku: Qendrat rinore ofrojnë një hapësirë ku të rinjtë mund të takohen, bisedojnë, dhe ndajnë ide. Një nga qëllimet mund të jetë edhe parandalimi i sjelljeve të rrezikshme dhe ofrimi i mbrojtjes nga faktorë të ndryshëm rreziku.

3.FOTO TË GJENDJES EKZISTUESE TË ZONËS



4.PËRSHKRIMI I OBJEKTIT QË PROPOZOHET

Objekti i propozuar konsiston në dy module kryesore. Modulet do kenë formën e gërmës "I" dhe ka si funksione: sallën multimedia, administratën, praninë e hollit të hyrjes dhe klasat e hapura. Në veri të këtij seksioni ndodhen nyjet higjeno sanitare. Një rëndësi e vecantë i kushtohet personave me aftësi ndryshe, duke respektuar hapësirat e domosdoshme për qarkullimin e tyre. Objekti ka në vijën perimetrale një shkallare, e cila mundëson ngjitjen në hapësirat e shfrytëzueshme të tarracës. Ndër të tjera, dy modulet lidhen me njëra tjetrën përmes një sheshi të vogël, me tavolinë ping-pongu.

- **Funksioni i sallës për multimedia:**

Në kontekstin e teknologjisë së multimedias, termi "sallë për multimedia" zakonisht përdoret për të përshkruar një ambient ku përdoruesit mund të përjetojnë përmbajtjen multimediale, siç janë video, audio, grafika, etj. Funksionet e një sallë për multimedia përfshijnë shumë elementë të ndryshëm që ndikojnë në përvojën multimediale të përdoruesve.

- **Funksioni i klasave të hapura:**

Klasat e hapura janë një mënyrë e organizuar e të mësuarit, ku nxënësit kanë më shumë liri dhe përgjegjësi në procesin e tyre të mësuarit. Ky përdorim i klasave të hapura është një metodë e ndryshme nga modeli tradicional i mësimit me një mësues që drejton dhe nxënës që pranojnë informacionin. Disa nga avantazhet e klasave të hapura për nxënësit mund të jenë:

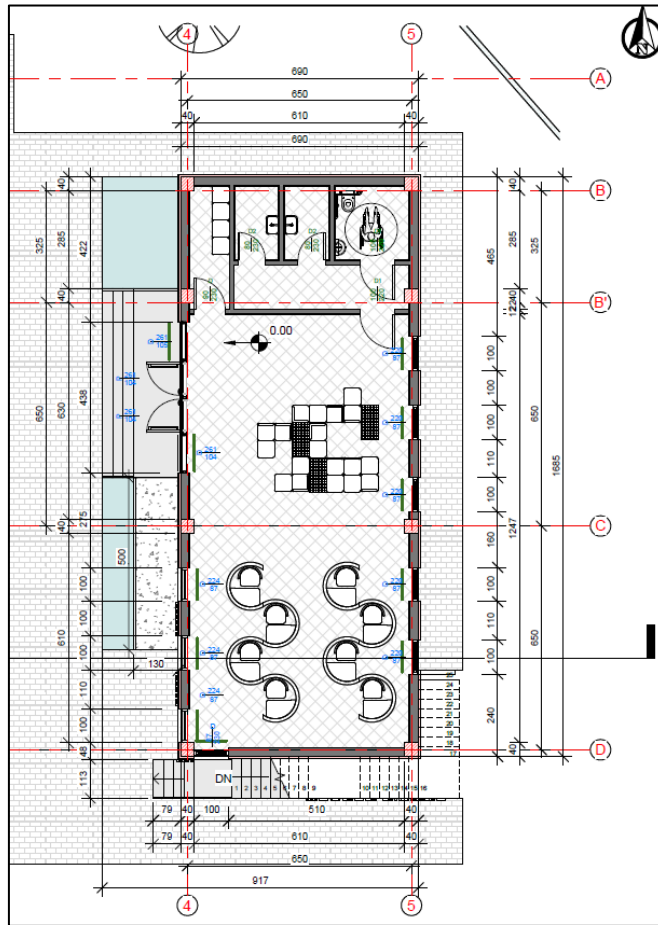
-Autonomia e Nxënësit: Nxënësit kanë më shumë liri dhe autonomi për të zgjedhur temat e tyre të interesit dhe metodat e mësimit. Kjo mund të ndihmojë në rritjen e përfshirjes dhe motivimit.

-Bashkëpunimi: Nxënësit mund të punojnë së bashku në projekte dhe aktivitete të ndryshme, duke zhvilluar aftësitë e tyre të bashkëpunimit dhe komunikimit.

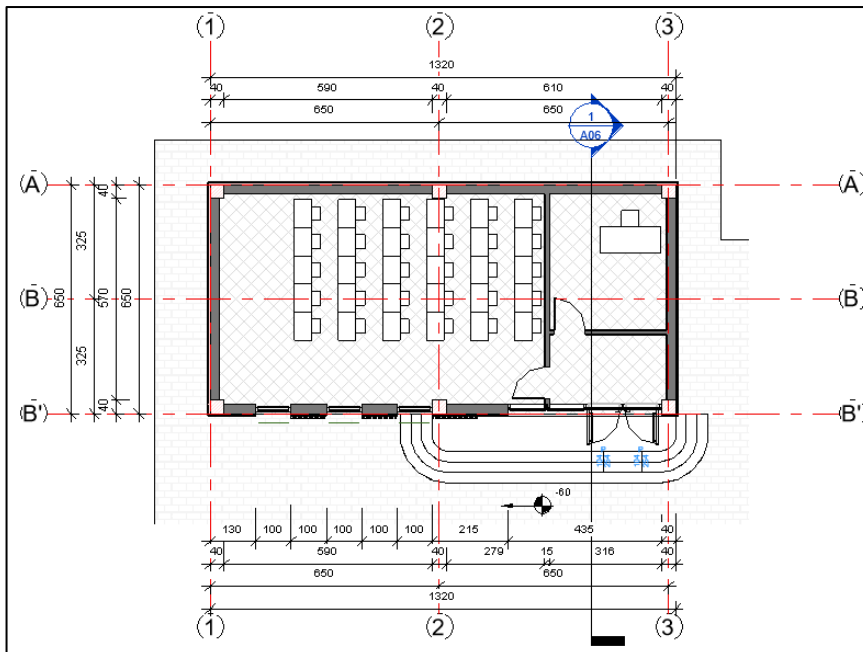
Përgjegjësia e Vetvetesimit: Nxënësit zhvillojnë aftësi për të planifikuar dhe organizuar kohën e tyre të mësimit. Ata janë përgjegjës për zhvillimin e tyre personal dhe akademik.

Ndihma Reciproke: Nxënësit mund të ndihmojnë njëri-tjetrin në të mësuarit e tyre, duke krijuar një mjedis të solidaritetit dhe bashkëpunimit social.

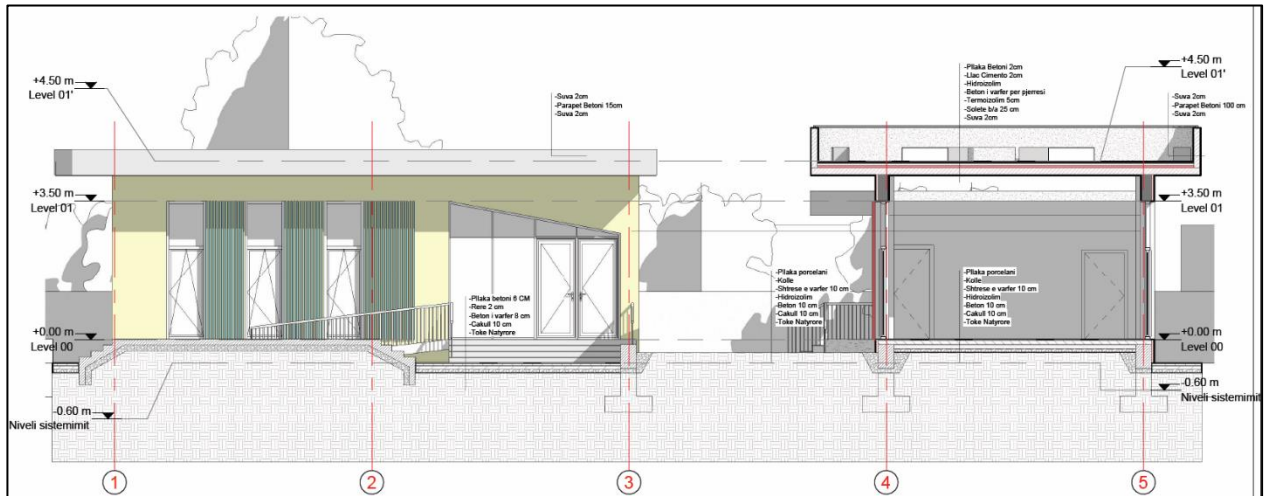
Planimetria e katit përdhe me mobilim - Godina A



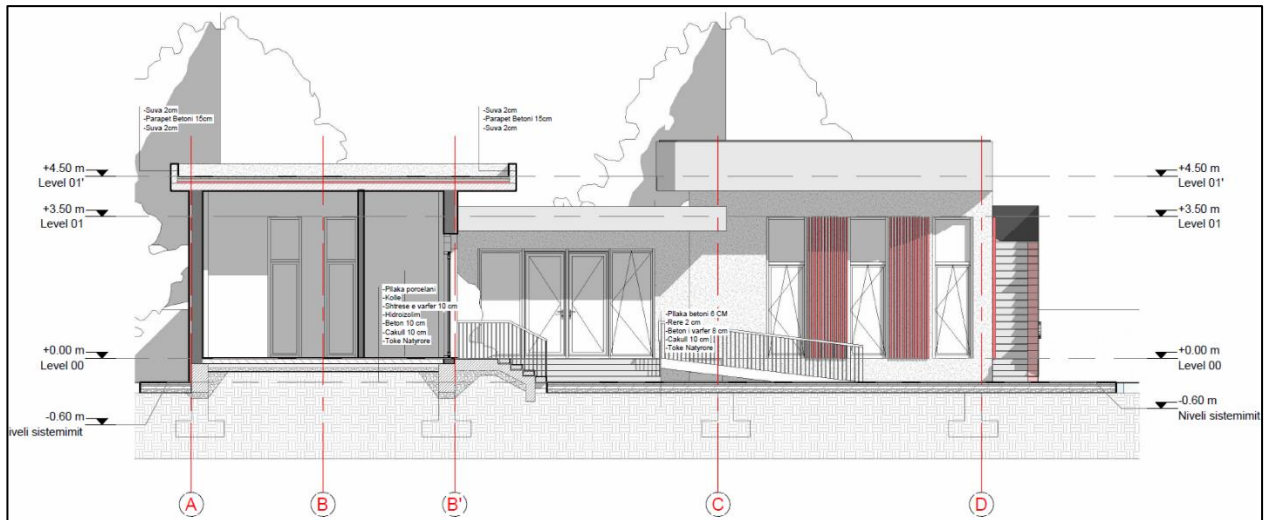
Planimetria e katit përdhe me mobilim - Godina B



Prerja 1-1



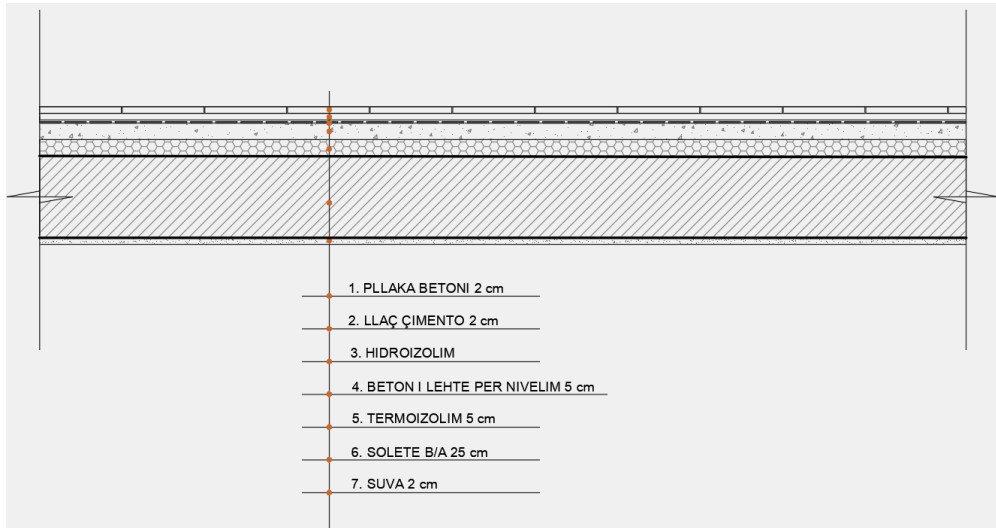
Prerja 2-2



5.DETAJET TEKNOLOGJIKE

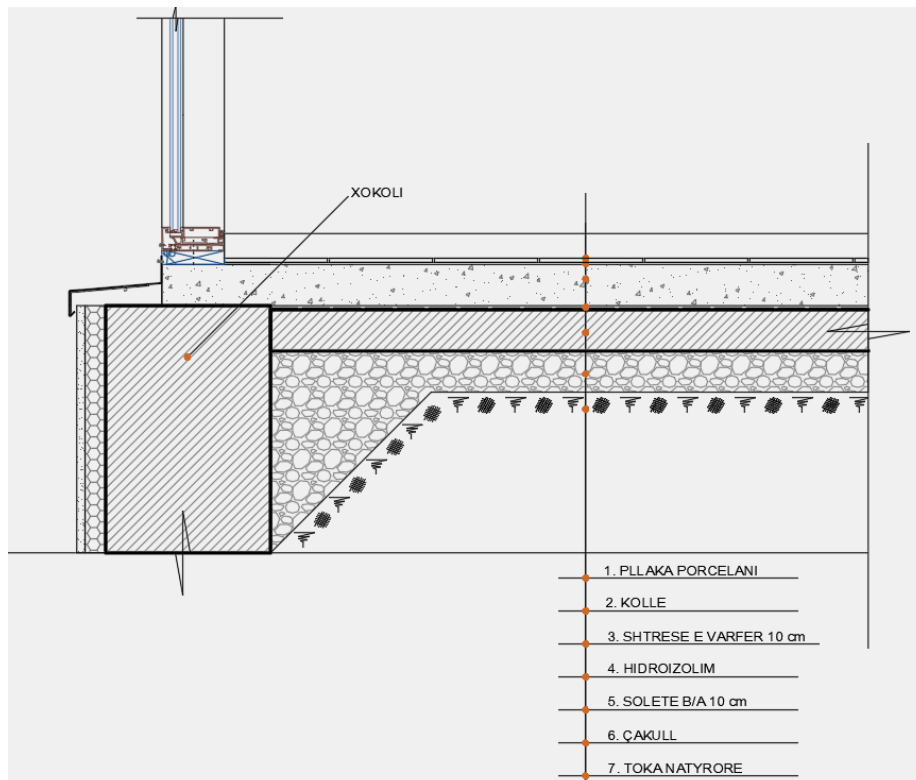
a.Shtresat e soletës - tarraca e shfytëzuar

Vendosja e shtresave ka në thelb eliminimin e zhurmës dhe krijimin e komfortit termik. Po ashtu vihet theksi te izolimi nga lagështira, faktor ky që mund të dëmtojë qëndrueshmërinë konstruktive të godinës.



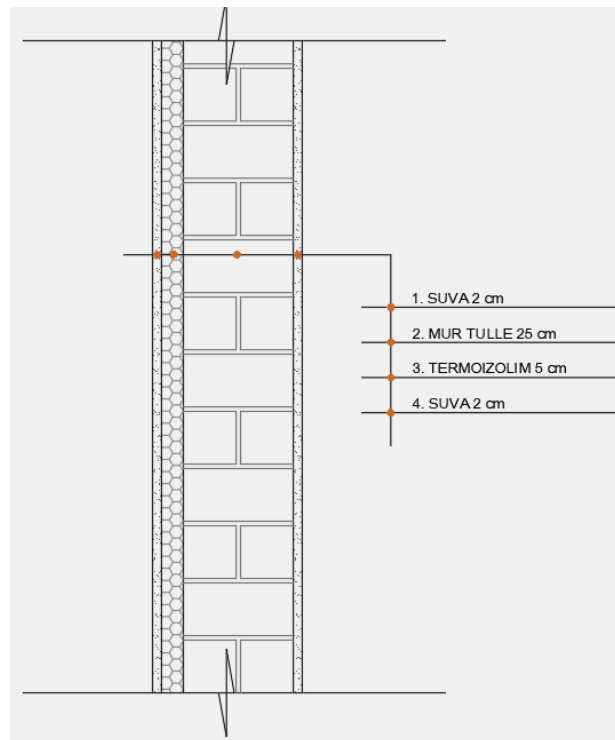
b.Shtresat e dyshemesë - kati përdhe

Vendosja e shtresës së varfër të betonit mundëson kalimin e instalimeve inxhinierike sipër soletës beton- arme. Funkzioni tjetër është dhe montimi i dritares në skajin e kësaj shtrese.



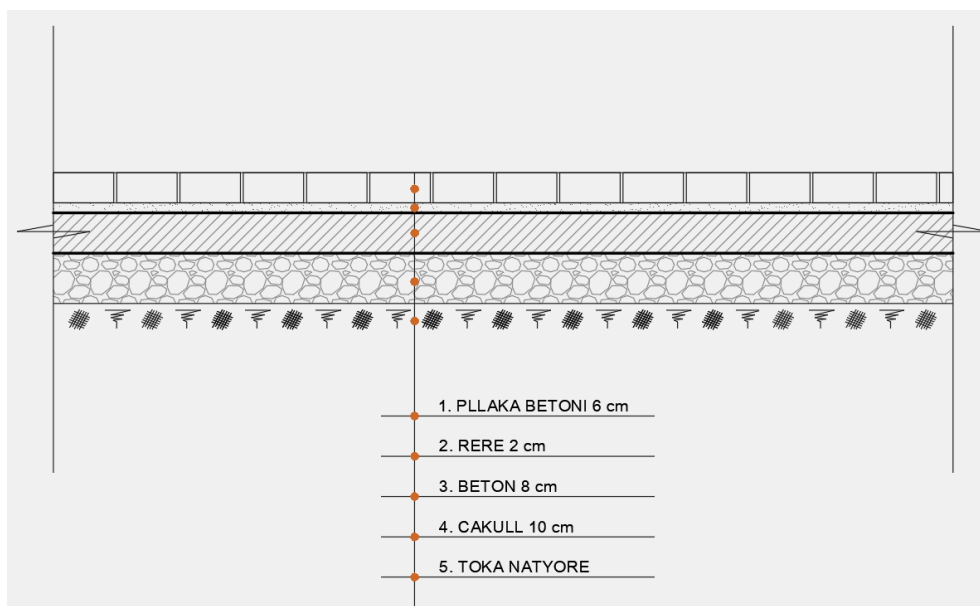
c. Detaji i muraturës

Muratura e objektit siguron konfortin e nevojshëm termik dhe akustik përmes murit me tullë 25 cm dhe termoizolim nga jashtë, i cili mbulohet nga shtresa e suvasë.



d. Sistemimi i jashtëm

Sistemi i oborrit realizohet me tulla me lartësi 6 cm dhe mbështetje në shtresën e betonit. Shtresa me çakull mundëson drenazhin dhe jetëgjatësinë e pllakave të shtrimit.



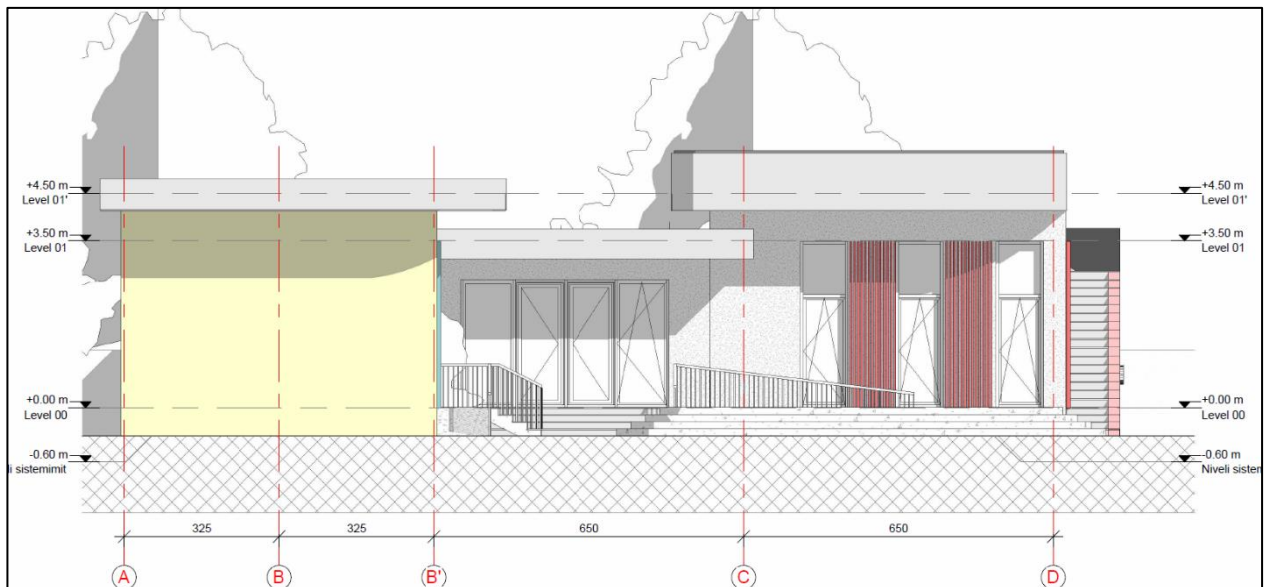
6.FASADAT

Fasadat arkitektonike për qendrat rinore janë një pjesë shumë e rëndësishme e dizajnit të këtyre objekteve. Ata jo vetëm që janë pjesë e pamjes fizike të ndërtesave, por gjithashtu ndikojnë në atmosferën dhe perceptimin e qytetarëve dhe përdoruesve të qendrave rinore. Kompozimi dinamik i formës lehtëson zhvillimin e aktivitetit social në ambjentet e brendshme. Ngjyrat neutrale thyhen përmes toneve rinore, duke përfshirë nuancat e së verdhës, jeshilen dhe te kuqen.

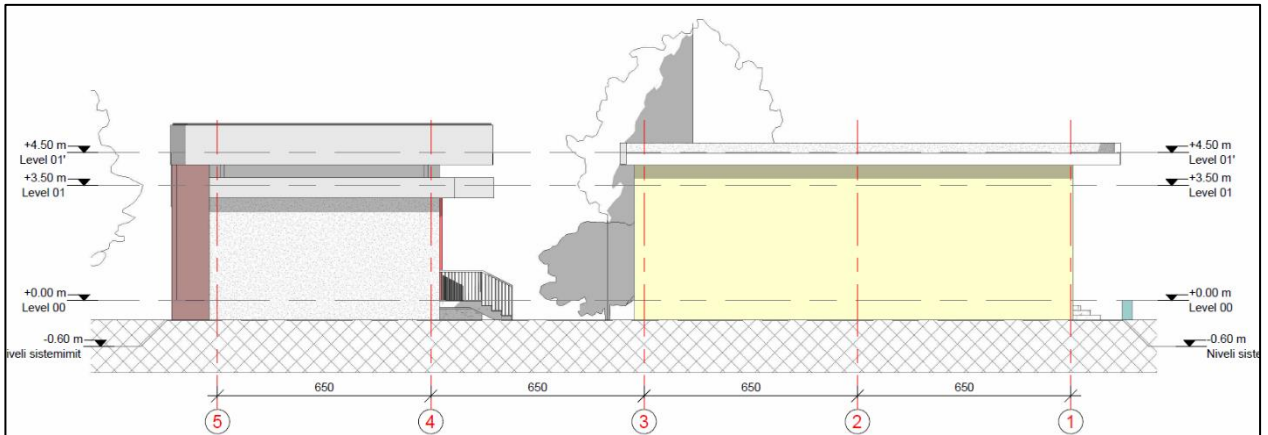
Fasada Juqore



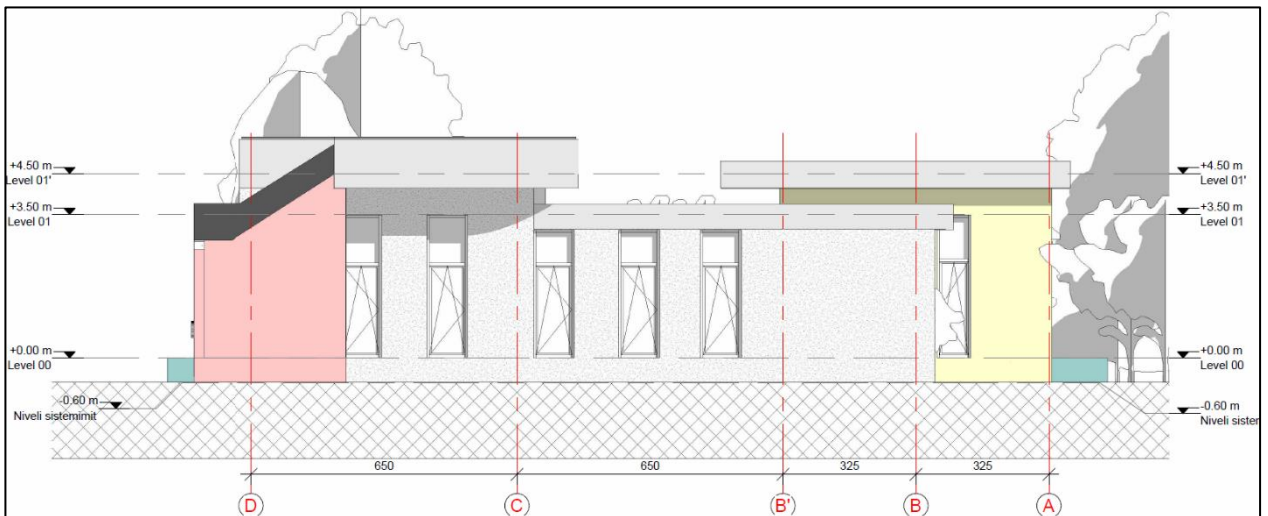
Fasada Perëndimore



Fasada Veriore



Fasada Lindore



7.RENDERA





PUNOI : SIRE-ALB