

RAPORT I VLERESIMIT TE NDIKIMIT NE MJEDIS

Objekti:
“ NDËRTIMI I RRJETIT TË RI TË KANALIZIMEVE TË UJRAVE TË ZEZA TË LAGJES UZNOV, RAJONI NR.3, DUHANAS BERAT”



POROSITES: BASHKIA BERAT

Shkurt 2021

PERMBAJTJA:

Hyrje.....

1. Informacion per qellimin e VNM-se dhe metodiken e zbatuar ne hartimin e saj.

- a. Qellimi i VNM
- b. Objektivat e VNM.....
- c. Legjislacioni

2. Pershkrimi i mbuleses bimore.....

3. Informacion per pranine e burimeve.....

4. Pershkrimi i projektit.....

5. Indentifikimi i ndikimeve te mundshme negative ne mjedis.....

- a. Shkarkimet ne ujra.
- b. Emetimet ne ajer.
- c. Zhurmat , vibrimet
- d. Ndikimet ne toke.
- e. Ndikimi ne biodiversitet.....
- f. Mbetjet.....

6. Informacion per kohezgjatjen e mundshme te ndikimeve negative.....

7. Shtrirja hapsinore e ndikimit negativ ne mjedisin e zones.....

8. Rehabilitimi i mjedisit të ndikuar dhe mundësinë e kthimit të mjedisit të ndikuar të sipërfaqes në gjendjen e mëparshme.....

9. Masat e mundshme për shmangien dhe zbutjen e ndikimeve negative në mjedis....

10. Ndikimet e mundshme në mjedisin ndërkufitar (nëse projekti ka natyrë të tillë). ...

ANEKS.....

Hyrje

Planifikimi i Territorit është sot një nga çështjet më të rëndësishme, që ndikon në mënyrë të drejtpërdrejtë në jetën tonë të përditshme. Të gjithë do të kemi një jetë me cilësi më të mire nëse planifikojmë siç duhet qytetet tona dhe projetojmë sipas parametrave të zhvillimit zonat e banimit, zonat industriale, vendosjen e parqeve, shkollave, rrjetin e infrastrukturave dhe shërbimeve etj.

Objekti: **“Projekt Ndertimi I Rrjetit Te Ri Te Kanalizimeve Te Ujrave Te Zeza Te Lagjes Uznov, Rajoni Nr.3, Bashkia Berat”** ben pjese ne Njesine Administrative Berat, Rrethi Berat, perkatesisht ne Lagjen Uznov, Rajoni Nr.3. **“Projekti Ndertimi i Rrjetit Te Ri Te Kanalizimeve Te Ujrave Te Zeza Te Fshatit Duhanas, Bashkia Berat”** ben pjese ne Njesine Administrative Velabisht, Bashkia Berat, perkatesisht ne Fshatin Duhanas. Projektet lidhen me njeri-tjetrin.

Berati bën pjesë në nënzonën klimatike mesdhetare malore juglindore dhe karakterizohet nga dimra të ashpër (shumë të ftohtë) e të lagësht dhe verëra të freskëta dhe relativisht të lagështa. Për nga karakteristika e saj, kjo klimë në fakt i afrohet shumë dhe asaj kontinentale. Berati shtrihet kryesisht në një territor me reliev malor e kodrinor, me lartësi mesatare mbi nivelin e detit 455m (qyteti 58 m). Fushat shtrihen në krahun veri-perëndimor të rrethit, në luginën e Osumit, derisa ajo bashkohet me fushën e Myzeqesë. Zona fushore dhe ajo kodrinore janë baza e zhvillimit të prodhimit bujqësor, ndërsa malet dhe luginat përfaqësojnë burime të mëdha pyjore, kullimore dhe hidrike, ende të pashfrytëzuara si potenciale të rëndësishme të zhvillimit ekonomik e mjedisor.

Ky vleresim mjedisor do të japë një informacion të shkurtër të projekt-idese që do të realizohet, ndikimet positive dhe negative në mjedis dhe masat që investitori do të marrë për zbatimin e kriterëve të nevojshme për mbrojtjen dhe menaxhimin sa më racional të mjedisit.

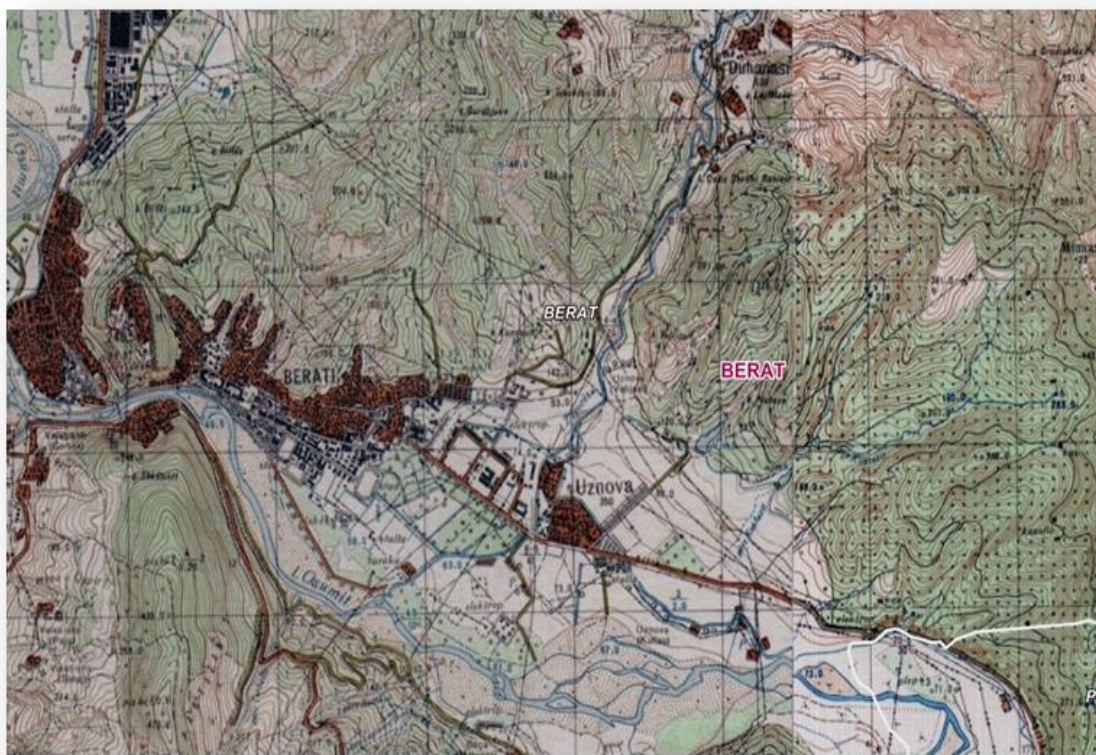
Vleresimi mjedisor i territorit të marrë në studim përqendrohet në evidentimin e parametrave fizik dhe natyror të truallit të tokës, të ujit, të ajrit, të evidentimit të elementeve që shfaqin rëndësi të vecante natyrore për ruajtje, si dhe të vleresimit të ndikimit në mjedis të elementeve antropogjen sic janë ndertimet e shtëpive të banimit dhe ndertime të infrastrukturës.

➤ **Zona ku do të ndertohet KUZ.**

Sipërfaqja e zones për të cilën hartohet projekti është 77.6 ha, duke përfshirë objekte banimi dhe shërbimi. Lagja Uznov, Rajoni Nr.3 dhe perkatesisht zona në studim, shtrihet në anën e majtë të lumit të Zagores.



Po ashtu vleresimi mjedisor parashikon edhe vecorite e rajonit ku ben pjese, historikun e tij dhe tendencat qe shfaq kjo zone per thithjen e investimeve te metejshme ne fushen e ndertimit ne banesa, objekte social-kulturore dhe infrastrukture.





Siperfaqja e zones per te cilen hartohet projekti eshte 47.5 ha, duke perfshire objekte banimi dhe sherbimi. Fshati Dubanas dhe perkatesisht zona ne studim, pershkohet nga lumi I Zagores.





Fshati Duhanas ka nje mungese totale te rrjetit te kanalizimeve te ujrave te zeza. Kjo perben nje shqetesim te madhe pasi ujrata e zeza derdhen ne ambjente te hapura duke sjelle nje rrezik per jeten dhe shendetin e banoreve sidomos ne periudhen pandemike ne te cilen ndodhemi.

Fshati ndodhet i ndare ne tre zona te cilat shkarkojne ujerat e zeza ne ambjente te hapura ose me gropa septike te ndertuara individualisht nga vete banoret duke shkaktuar deme te medha mjedisore. Me poshte po paraqitet skematikisht harta e zones se fshatit Duhanas, Bashkia Berat.

TE DHENAT PER PROJEKTIN

Per hartimin e Projekt – Zbatimit te detajuar per Ndertimin e Rrjetit Te Kanalizimeve Te Ujrave Te Zeza te Lagjes Uznov, Raoni Nr.3, Bashkia Berat, te dhenat kryesore per projektin jane:

1. Popullsia aktuale eshte 6400 banore.
2. Prespektiva e rrjetit te kanalizimeve te parashikohet per 20-25 vjet.
3. Norma e furnizimit me uje te jete 150 litra uje/dite per banor.
4. Materiali i tubacionit te jete HDPE SN 8 dhe HDPE SN 4 per diametra te ndryshem.
5. Rrjet ekzistues ka pjeserisht ne zonen e rruges kryesore.

Trasimi I Rrjetit te KUZ

Ndertimi i rrjetit te KUZ qe perfshin trasimin e linjes se kanalizimeve te ujrave te zeza, sipas planit me te pershtatshem urbanistik duke shmangur sa me shume edhe prishjet ne rruget kryesore dhe sheshet e rajonit. Duke ditur qe trasimi i rrjetit eshte nje nga proceset me te veshtira dhe me shume pergjegjesi ne projektimin e rrjetit te kanalizimit sepse kostoja e tij perben 70-90% te koston se te gjithe sistemit te kanalizimit, kemi marre parasysh qe per projektimin e rrjetit ne zonen tone te veprojme si me poshte:

Ne planimetri jane shenuar te gjitha ndertesat ekzistuese, rruget, sheshet dhe pika me ulet e shkarkimit ne te cilin do te shkarkohen.

Trasimi duhet te jete nje zgjidhje e thjeshte dhe sa me ekonomike duke siguruar gjatesite minimale te rrjetit, diametra minimale te tubave dhe thellesi minimale te vendosjes se tyre. Gjate trasimit kemi shfrytezuar pjerresit natyrore te terrenit per te bere te mundur vendosjen e tubave ne thellesi minimale, dhe per te caktuar drejtimet kryesore te rrjedhjeve te ujrave te ndotura.

Ne vizatimin e planimetrise te rrjetit drejtimi i levizjes se ujit tregohet me shigjeta blu sipas degezimeve perkatese, pervec kesaj jane paraqitur dhe te detajuara vendosja e pusetave dhe jane shtruar tubacionet pergjate gjithe rrjetit sipas dimensioneve dhe llojeve perkatese (shih planimetrine).

Sistemi i ujrave eshte parashikuar i ndare, dhe do sherbeje per shkarkimin e ujrave te zeza.

Ne rrugen kryesore tubacioni kryesor do te kaloje ne pjesen me te madhe ne rruge te sistemuar me asphalt dhe ne trotuar (kryesisht ne pjesen fundore), nje pjese te pashtruara qe mund te jete me cakull ose toke e bute prej argjile dhe nje pjese anash rruges. Rrjeti i ri mbledh ujrat e Lagjes Uznov, Raoni Nr.3, Bashkia Berat dhe eshte drejtuar per ne pozicionin me te mundshem te derdhjes. Derdhja e ujrave te zeza do behet ne fund ku eshte edhe pika e bashkimit me rrjetin kryesor te qytetit te Beratit.

Kemi evituar ne maksimum kalimin e tubacioneve ne pozicione te papershtatshme duke respektuar kushtet tekniko-ekonomike duke e trasuar tubin ne pjesen anesore te rrugeve. Plani i trasimit dhe vendosjes se kushteve minimale te pjerresise, shpejtesise dhe mbushjes jane bazuar edhe sipas BS EN 752.

Bazur ne planin e mbledhjes se gjithë ujrave te zeza qe shkarkon ko lagje eshte hartuar plani i trasimit si me poshte:



Periudha e projektimit ne projektet e ujrave te zeza lidhet zakonisht me horizontin e planifikimit permby zonen dhe jeten e pritshme te dobishme te tubacioneve te ujrave te zeza. Horizonti i planifikimit varion nga 10 deri 50 vjet (ASCE dhe WEF, 2007, "Projekti per Gravitet i Sistemit te Kanaleve te Ujrave te Zeza dhe Ndertimi i Tyre", Edicioni i Dytë) duke qene i varur nga kushtet lokale dhe legjislacioni. Nga ana tjetër praktika inxhinierike presupozon kryesisht 50 vite per jete te dobishme te pritshme te sistemit te tubacioneve. Sipas ASCE Dhe WEF (2007), ne rastin kur horizonti i planifikimit eshte me i vogel sesa jategjatesia e pritur e tubacionit, mund te implementohet nje projekt kanalizimi i ujrave te zeza i bazuar ne ngopjen.

Bazohet ne faktet se:

- ✓ Nuk ka horizont planifikimi per zonen e interesit qe e kalon periudhen prej 50 vjet.
- ✓ Mund te arrihet nje zhvillim i shpejte dhe i vazhdueshem i zones ne dekadat e tjera.
- ✓ Duke pasur ndermend se zona e projektimit ndodhet ne nje faze te hershme kalimtare zhvillimi vlere paraprirese kryesore te projektit (te tilla si popullsia, dendesite, etj) per periudha me te gjata mund te perfshijne rreziqe te mundshem te vleftave te projektuara te mbi ose nenvleresuara.

➤ **Metodologjia e propozuar**

Metodologjia per percaktimin e rrjedhjeve sipas projektit mund te pershkruhet shkurtimisht si me poshte:

- ✓ Vleresimi i popullates se ardhshme (vitet 2045) per zonen.
- ✓ Bazuar ne vleresimin e mesiperm, llogaritjen e fluksit te popullsis se ne secilin element rrjeti, nepermjet caktimit te zones specifike te ujembajtjes ndaj secilit kanal /pusete te sistemit.
- ✓ Vleresimi tipik (sipas projektit) te rrjedhjes per secilin element te rrjetit sipas procedurave te pershkruara me poshte.

Llogaritjet hidraulike te rrjetit te kanalizimit

Gjate transportimit te ujrave te zeza neper rrjetin e kanalizimit levizja e tyre mund te jete e lire pa presion) dhe me ngritje mekanike (me presion).

Largimi i precipitimeve qe dekantohen neper tubacionet shoqerohet me veshtirsi dhe krijon kushte te padeshiruara sanitare. Ne rrjetin e kanalizimit qe punon normalisht lendet e patretshme qe permbajne ujrane zeza, duhet te transportohen pa nderprerje neper rrjedhjen e ujit dhe sduhet te dekantohen e te ngushtohen tubacionin, prandaj ne rrjetin e kanalizimit duhet te sigurohen shpejtesite dhe pjerresite e nevojshme.

Per te menjanuar mbushjen e rrjetit te kanalizimit me llumra duhet te njihen:

- a. rregjimi i levizjes se ujrave te zeza ne rrjetin e kanalizimit
- b. shpejtesite kritike te rrjedhjes (ose shpejtesia vetepastruese te rrjedhjes)
- c. aftesite transportuese te rrjedhjes se ujrave te zeza.

Levizja e ujrave te zeza ne rrjetin e kanalizimeve mund te jete:

- e njetrajtshme
- jo e njetrajtshme e qendrueshme
- jo e njetrajtshme e paqendrueshme

Ne llogaritjet hidraulike te rrjetit te kanalizimit ndikojne edhe vlerat e shpejtesive te levizjes se ujit neper tubacione.

Shpejtesi maksimale varet nga materiali i tubave.

- Per tuba metalik $V_{max} \leq 5m/s$
- Per tuba prej betoni te armuar, betoni eterniti, kanale me tulla $V_{max} \leq 3m/s$.

Ne llogaritjet hidraulike ndikojne dhe pjerresite e vendosjes se tubave.

Pjeresia e tubave caktohet e tille qe ti korespondoje pjeresise se siperfaqes se tokes por gjithnje duhet te jete brenda kufinjve te lejueshem, gjithashtu per te evituar shpenzimet e teperta, pjeresia e tubacionit duhet pranuar e tille qe shpejtesia ne tubacion, per prurjen llogaritese ,te jete sa me afer shpejtesise vetpastruese.

Ne baze te shperndarjes se popullsesise percaktojme prurjet llogaritese per cdo degezim te tubacioneve dhe duke pasur prurjet dhe pjerresine e projektit verifikojme kalimin e kesaj prurje ne tubacion dhe mbushjen me uje te tubacionit.

Percaktimi i prurjeve llogaritese

TE DHENAT PER PROJEKTIN:

1. Popullsia aktuale eshte 6400 banore.
2. Prespektiva e rrjetit te kanalizimeve te parashikohet per 20-25 vjet.
3. Norma e furnizimit me uje te jete 150 litra uje/dite per banor.
4. Materiali i tubacionit te jete HDPE SN 8 dhe HDPE SN 4 per diametra te ndryshem.
5. Rrjet ekzistues ka pjesisht ne zonen e rruges kryesore.

Përcaktimi i numrit të banorëve në fund të periudhës së shfrytëzimit:

Popullsia e e lagjes Uznov, Rajoni Nr.3, Bashkia Berat eshte rreth 6400 banore. Gjate kohes se veres popullsia rritet ne krahasim me stinet e tjera si rezultat i ardhjes se popullsisë emigratore dhe ploteson numrin maksimal te saj.

Ky koeficient rritje eshte i justifikuar sepse perspektiva e zgjerimit te zones se banimit parashikohet te behet me vila individuale te cilat do te kene numer me te madhe banoresh rezident dhe sezonale dhe norme me te larte ditore te perdorimit te ujit. Ne stinen e veres konsumi i ujit rritet ne krahasim me stinen e dimrit.

Konsumatore te tjere jane rreth 150 biznese dhe disa institucionet shteterore qe ndodhen ne kete zone, per te cilat do te llogariten nevojat per shkarkim ujrash te zeza. Popullsia e shërbyer nga sistemi i KUZ në fund të periudhës llogaritese, gjendet me formulën e mëposhtme:

$$NNN = NN (1 + 0.01pp)^{nn}$$

Ku:

Nn - numri i banoreve te qendres se banuar pas (n) vjetesh.

N – Numri i banoreve ne kohen e projektimit.

P – rritja natyrale e popullsisë ne %,ne rastin tone e kemi pranuar 2 %.

N – numri i viteve per perjudhen llogaritese.

Nga zëvendësimi i termave me vlerat përkatëse del rezultati si më poshtë:

PARASHIKIMI I POPULLSISE			
Popullsia aktuale	No =	6400	banore
Perqindja e rritjes	p =	2.0	%
Numri i viteve	n =	25	vite
Popullsia e pritur	$Nn = No(1+p)^n$	10 500	banore

Numri i popullsise se Tropojes ne fund te periudhes llogaritese prej 25 vjetësh me rritje popullsie prej 2 % në vit, parashikohet të jete 10 500 banore.

Metodat e llogaritjes

Metoda e llogaritjes se KUZ per qytete realizohet:

1. Metoda me Kuartalle (percakton sa eshte sasia e shkarkuar e ujrave ne l/s/ha)
2. Metoda e llogaritjes individuale te prurjeve te shkarkuara nga cdo shtepi (apartament)

Llogaritja dhe dimensionimi i rrjetit eshte realizuar me ane te softit te SewerCad duke iu permbajtur kushteve minimale.

Ne baze te modelimit hidraulik jane arritur rezultatet e meposhtme:

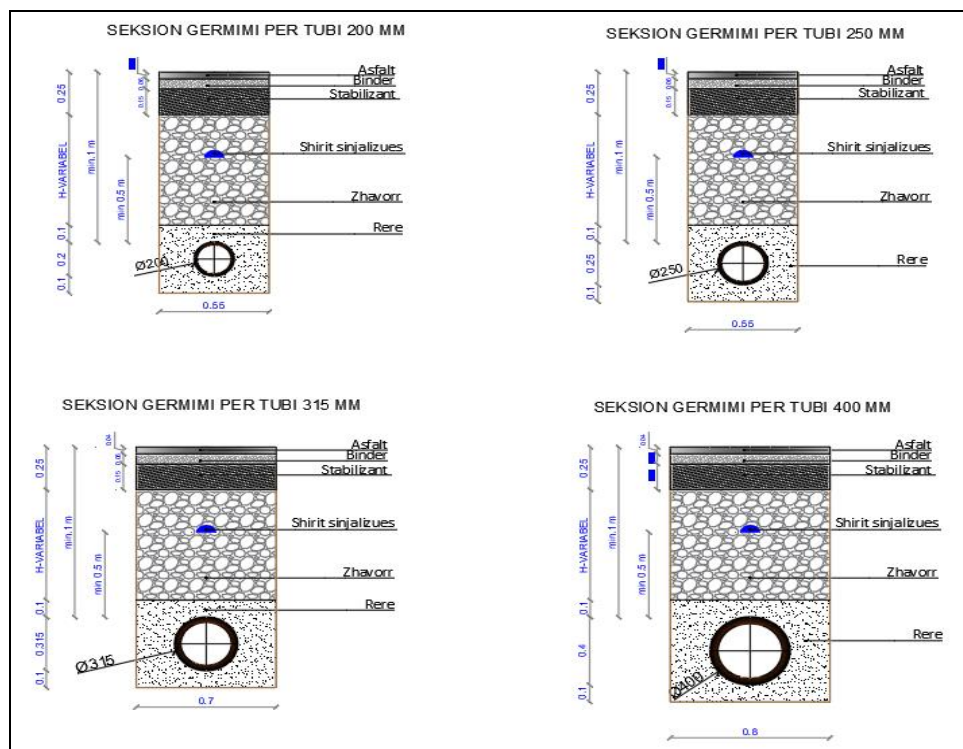
1. Tubacionet do dimensionohen me diameter fillestar nga Θ 200 mm dhe perfundojne me tub Θ 800 mm ne kolektorin e fundit.
2. Diametrat e tubacioneve te perdorur jane:
 - Θ 200 mm
 - Θ 250 mm
 - Θ 315 mm
 - Θ 400 mm
 - Θ 500 mm
 - Θ 700 mm
 - Θ 800 mm
3. Materiali i tubacioneve te ujrave te zeza eshte HDPE SN8 dhe SN4. Tubacionet HDPE jane te favorizuar ne avantazhe si me poshte:
 - Jane rezistente ndaj korrozionit
 - Jane fleksibel dhe duktil
 - Kane jetegjatesi te madhe deri ne 50-100 vjet
 - Pikat e bashkimit te tyre jane rezistente nqs bashkohen ne temperatura te larta
 - Kane impakt te ulet ne mjedis

- Jane mjaft te lehte edhe per tu rehabilituar ne rast demtimesh
- 4. Pusetat qe do realizohen jane prej betoni me kapak gize.
- 5. Thellesia e kanaleve ne funksion te diametrave jane:

Diametri tubave (mm)	Thellesia (m)	Gjeresia (m)
< 200 (service line)	1.0	0.60
250 - 400	1.50 – 3.50	0.6 – 1.0
500 - 800	1.8 – 5	1.2 – 1.5

Thellesite e pusetave variojne nga 1.23 m minimum duke pefshire paketen asfaltike apo edhe pa asfalt deri ne 3.21 m maksimumi. Vendosja e pusetave eshte realizuar ne perputhje me kushtet e BS EN 752 te distancave minimale dhe maksimale ne funksion te diametrit perkates te tubit.

Seksioni minimal i germimit te pusetes ne rruget me asphalt fillon nga 1.23 m sipas detajit te meposhtem.



Sistemi i Propozuar i Kanalizimeve Te Ujrave Te Zeza

➤ **Problemet te cileve duhet tu drejtohem**

Sot, ne Lagjen Uznove, Rajoni Nr.3, Berat ekziston nje infrastrukture e pjesshme e kanalizimeve te ujrave te zeza. Gropat septike qe u sherbejne banesave individuale te rralla ne periferi ose grupeve te ndertesave qe jane perdorur per ruajtje te perkohshme te ujit te gjeneruar te kanalizimeve, ne kohen e reshjeve behen shume shqetesuese. Zbrazja periodike e gropave septike zakonisht nuk eshte organizuar. Ndertimi i nje sistemi te ri kanalesh te ujrave te zeza, pritet te sigurohet qe te gjitha standartet mjedisore e te jeteses do te plotesohen perfundimisht.

➤ **Pershkrimi Teknik i Sistemit te Propozuar**

Tubacionet e rrjetit jane propozuar te ndertohen me tuba HDPE te brinjezuar duke pasur nje diameter minimal (te jashtem) prej 200 mm deri ne 800 mm. Pusetat prej betoni jane (me diameter te brendshem 1.0 m -1.5 m per tubat e sistemit te kanalizimeve te ujrave te zeza qe kane nje $H > 1.23$ m jane propozuar per inspektim e mirembajtje te rrjetit te kanaleve te ujrave te zeza. Pusetat do te mbulohen me mbulesa Hekuri te Perpunueshem me destinacion te veshtire dhe shkalle hekuri. Do te sigurohet ne çdo pusete per te lehtesuar inspektimin e sistemit te tubacioneve. Hollesite per pusetat e propozuara jane dhene ne vizatimet perkatese.

Tubacionet jane propozuar te vendosen ne te gjitha rruget ekzistuese me vetem fare pak perjashtime te mundshme. Duhet te vihet re gjithashtu se, nje pjese e rrugeve ekzistuese jane te pashtuara e te paveshura me trotuare etj dhe se ne kete faze nuk eshte e mundur te parashikohet niveli i ardhshem perfundimtar i ketyre rrugeve.





1. Informacion per qellimin e VNM-se dhe metodiken e zbatuar ne hartimin e saj.

a- Qellimi i VNM.

Raporti i VNM-se eshte hartuar ne baze te legjislacionit shqiptar mjedisore per VNM, dhe ka per qellim te parashikojë, identifikojë, vleresojë dhe parandalojë, minimizojë dhe te marri masa per ndikimin ne mjedis te projektit.

Procedura e Vleresimit te Ndikimit ne Mjedis perfshin:

Procesin paraprak te vleresimit te ndikimit ne mjedis dhe mbeshtetet ne Ligjin Nr.10440 date 07.07.2011 "Per Vleresimin e Ndikimit ne Mjedis"

VNM nuk do te mbulojë çdo aspekt te nje efekti mjedisor te projektit, me te njejtin nivel detajesh. Theksi do te vihet ne ndikimet kryesore qe shkakton zhvillimi i aktivitetit. Gjithashtu nje synim tjeter eshte te percaktojë e rekomandojë masat teknike- organizative per zbutjen e aneve negative qe mund te krijohen gjate zvillimit te aktivitetit dhe te jape informacion per vendim-marresit per pasojat mjedisore te aktiviteteve te propozuara.

VNM perfshin gjithashtu parashikimin dhe planifikimin e masave zbutese te ndikimeve te projektit ne mjedisin fizik dhe social me qellim permiresimin e cilesise dhe qendrushmerise se mjedisit nepermjet :

- Marrjes ne konsiderate te ndikimeve te mjedisit qe ne fazen e pergatitjes se propozimeve ne projekt.
- Shqyrtimit te alternativave te ndryshme brenda projektit.
- Te jape nje gjendje sa me reale, nga pikepamja e ndikimit ne mjedis te aktivitetit.
- Analizes se faktoreve pozitive e negative mjedisore dhe te masave zbutese per reduktimin e ndikimeve negative.
- Nxjerrjes ne dukje dhe vleresimi cilesor me pika te ndikimeve ne mjedis te projektit.
- Propozime te masave zbutese te ndikimit ne mjedis te projektit.

b- Objektivat e VNM

Objektivat e hartimit te VNM- se konsistojne ne evidentimin e ndikimeve ne mjedis, ne masat mbrojtese te flores dhe faunes dhe masat tekniko-organizative per nje zhvillim te qendrushem te mjedisit, gjate kryerjes se aktivitetit minerar deri ne

perfundim të aktivitetit dhe rehabilitimin e hapësirës së shfrytëzuar dhe të prekur nga aktiviteti, për një mjedis të qëndrueshëm në vitet pas ardhese.

Vlerësimi i Ndikimit në Mjedis për këto projekte bëhet gjatë fazës së ndërtimit ku edhe impaktet në mjedis janë më të mëdha. Ky vlerësim synon të paraqes ndikimet reale që do të ketë në mjedis gjatë fazës së ndërtimit, se si mund të minimizohen ato, dhe se si mund të rehabilitohen dhe eliminohen pas fazës së ndërtimit.

Procesi i VNM-së kërkon:

- të konsiderohen alternativat për vendndodhjen dhe ndikimet mjedisore shoqëruese;
- të përmirësohet plani mjedisor i propozimit;
- të sigurohet që burimet janë përdorur si duhet dhe në mënyrë eficiente;
- të identifikohen masat e duhura për zbutjen e ndikimeve të mundshme të propozimit;
- të vendosen kushtet për ndërtimin;
- të ndihmohet vendim-marrja dhe informimi i publikut.

Me këto studime informojmë organet vendim-marrës, mbi ndikimet në mjedis dhe përfitimet e projektit të propozuar. Gjithashtu zhvillimin e qëndrueshëm duke siguruar që zbatimi i projektit jo vetëm nuk prek burimet natyrore dhe funksionet ekologjike ose mireqenien, stilin e jetes dhe jetesën e komunitet si dhe të njerezëve që lidhen apo varen nga ky projekt ose veprimtari, por krijon ndikim pozitiv në disa drejtime si: zhvillim, punësim, rritje ekonomike dhe të ardhurave të pushtetit lokal e qendror, në ndërtimin e infrastrukturess rrugore dhe furnizimit me energji elektrike, etj

Objektivat e tjera të studimit të paraqitur janë;

- Përmirësimet mjedisore të zonës ku zbatohet projekti dhe rreth saj.
- Përdorimin e burimeve natyrore në mënyrë të qëndrueshme
- Identifikon masat e duhura për zvogëlimin e ndikimeve të mundshme potenciale.
- Mbrojtjen e shëndetit të njeriut.
- Parashikon dhe përjashton ndryshimet e pakthyeshme dhe dëmtimet serioze të mjedisit.
- Përmirëson aspektet sociale të projektit.

c- Legjislacioni- Përshkrim i shkurtër i kuadrit ligjor mjedisor që lidhet me projektin.

Vlerësimi i Ndikimit në Mjedis mbetet një instrument madhor për informimin dhe qartësimin e publikut dhe vendim marrësve/politike bërësve për efektet e pritshme nga zhvillimi i aktiviteteve të ndryshme. Edhe sipas legjislacionit vendas, aktivitetet ekonomike që mund të kenë një ndikim të rëndësishëm mbi mjedisin, ose janë të lidhura me përdorimin e burimeve natyrore lejohen vetëm pas kryerjes së një

Vlerësimi të Ndikimit në Mjedis (VNM). Me poshte jane renditur disa nga ligjet dhe VKM-te kryesore per VNM-ne.

Ligji baze në lidhje me VNM është Ligji nr. 10 440, datë 7.7. 2011, mbi "Vlerësimin e Ndikimit në Mjedis". Ky ligj hyri në fuqi në fillim të vitit 2013. Në Ligj jepen procedurat e përgjithshme të VNM-së, autoritetet të cilat formalizojnë dhe miratojne procedurat dhe janë përcaktuar edhe dy lloje të VNM-së, "të thelluara" dhe "paraprake". Klasifikimi i kategorive të VNM-së në lidhje me investimet jepen përkatësisht në aneksin I (VNM e thelluar) dhe II (VNM paraprake) të këtij ligji.

-Ligji Nr 10448, datë në 14.07.2011, "Për lejet mjedisore",

-Ligj, Nr.31/2013 PËR DISA NDRYSHIME DHE SHTESA ne Ligjin nr.10431 datë 09.06.2011 "Për mbrojtjen e mjedisit", Neni 25,

-Ligj, Nr.12/2015 për disa ndryshime dhe shtesa ne Ligjin nr.10440 datë 07.07.2011 "Për vlerësimin e ndikimit në mjedis"

-Ligj, Nr.156/2013 për disa ndryshime dhe shtesa ne Ligjin nr.10463 datë 22.09.2011 "Për menaxhimin e integruar të mbetjeve",

-Ligj, Nr.68/2014 për disa ndryshime dhe shtesa ne Ligjin nr.9587 datë 20.07.2006 "Për mbrojtjen e biodiversitetit

-Ligj, Nr.81/2017 "Për zonat e mbrojtura",

- Ligj, Nr.162/2014 "Për mbrojtjen e cilesise se ajrit ne mjedis

- Ligj, Nr.39/2013 2014 për disa ndryshime dhe shtesa ne Ligjin nr.9774 datë 12.07.2007 "Për vlerësimin dhe administrimin e zhurmës në mjedis",

-Vendim Nr. 247, datë 30.4.2014 "Për përcaktimin e rregullave, të kërkesave e të procedurave për informimin dhe përfshirjen e publikut në vendimmarrjen mjedisore"

-VKM nr. 229 date 23.04.2014 " Per miratimin e rregullave per transferimin e mbetjeve jot e rrezikshme dhe te dokumentit te transferimit te mbetjeve jot e rrezikshme"

-VKM nr.371 date 11.06.2014 'Per percaktimin e rregullave per dorezimin e mbetjeve te rrezikshme dhe miratimin e dokumentit te dorezimit te mbetjeve te rrezikshme"

-VKM. Nr 177, datë 31.03.2005 "Për normat e lejuara të shkarkimeve të lëngta dhe kriteret e zonimit të mjediseve ujore pritëse".

Hartimi i ketij raporti VNM per projektin e zhvillimit nga shoqeria synon :

Vlerësimin e përgjithshëm, te integruar dhe ne kohe te ndikimeve mjedisore, te projektit qe do zbatohet, duke parandaluar dhe zbutur ndikimet negative ne mjedis; Një proces vlerësimi te hapur dhe te administruar me paanshmëri, nëpërmjet pjesëmarrjes se organeve qendrore e vendore,te publikut, te organizatave jofitimprurëse për mjedisin, te propozuesit te projektit dhe te personave fizike dhe juridike, te specializuar ne këtë fushe.

Hartimi i ketij raporti VNM -je eshte bazuar gjithashtu ne ligjin per mbrojtjen e mjedisit , i cili ne vetvete synon:

- te rregullohet marrëdhënia ndërmjet njeriut dhe mjedisit,
- te mbrojë përbërësit e mjedisit dhe proceset mjedisore
- te sigurojë kushtet materiale për zhvillimin e qëndrueshëm,duke plotësuar kuadrin e nevojshëm për zbatimin e kërkesës kushtetuese për një mjedis ekologjikisht te pastër.
- përdorimin racional te mjedisit dhe kufizimin e shkarkimeve e te ndotjeve ne te, parandalimin e dëmtimit te tij, rehabilitimin dhe shëndoshjen e mjedisit te dëmtuar;
- përmirësimin e kushteve mjedisore, qe lidhen me cilësinë e jetës dhe mbrojtjen e shëndetit te njeriut;
- ruajtjen dhe mirëmbajtjen e burimeve natyrore, te përsëritshme dhe te papërsëritshme, administrimin racional dhe te frytshëm te tyre;
- bashkërendimin e veprimtarive shtetërore për te përmbushur kërkesat për mbrojtjen e mjedisit;
- bashkëveprimin ndërkombëtar ne fushën e mjedisit;
- nxitjen dhe pjesëmarrjen e publikut ne veprimtaritë për mbrojtjen e mjedisit.
- bashkërendimin e zhvillimit ekonomik dhe shoqëror te vendit me kërkesat e zhvillimitte qëndrueshëm;
- ngritjen dhe forcimin e rrjetit institucional te mbrojtjes se mjedisit ne nivel qendror dhe vendor.

Parimet e Hartimit te VNM-se:

Parimet bazë të mbrojtjes së mjedisit , ku mbështetet edhe ky raport VNM - je janë :

- a) parimi i zhvillimit të qëndrueshëm;
- b) parimi i kujdesit;
- c) parimi i parandalimit;
- ç) parimi "ndotësi paguan";
- d) parimi i riparimit të dëmeve mjedisore, përtëritjes e riaftësimit të mjedisit të dëmtuar;
- dh) parimi i përgjegjësisë ligjore;
- e) parimi i mbrojtjes në shkallë të lartë;
- e) parimi i integritetit të mbrojtjes së mjedisit në politikat sektoriale;
- f) parimi i ndërgjegjësimin dhe i pjesëmarrjes së publikut në vendimmarrjen mjedisore;
- g) parimi i transparencës në vendimmarrjen mjedisore.

"Zhvillimi i qëndrueshëm" i cili është zhvillimi që plotëson nevojat e se tashmes dhe të se ardhmes pa shtrënguar ose prekur mundësitë dhe kapacitetet që edhe brezat e ardhshëm të plotësojnë nevojat e tyre.

"Përdorimi i qëndrueshëm" i burimeve natyrore e minerare I cili siguron plotësimin e nevojave të sotme, pa cenuar nevojat e brezave të ardhshëm për këto burime.

"Teknikat me të mira të mundshme" përfaqësojnë fazën më të përparuar dhe më nivel të lartë të mbrojtjes së mjedisit, të zhvillimit të një veprimtarie dhe që janë plotësisht të zbatueshme nga pikëpamja praktike dhe ekonomike.

"Parimi i parandalimit" është përzgjedhja dhe miratimi i variantit më të mirë, që në fazën fillestare të vendimmarrjes, për të shmangur ndikime të dëmshme të një veprimtarie në mjedis.

"Parimi i riaftësimit" është domosdoshmëria për të riparuar dhe met mjedisore të shkaktuara nga vetë personat fizike e juridike dhe për të përtëritur dhe riaftësuar mjedisin e dëmtuar .

"Parimi Ndotësi paguan" nënkupton koston që paguan ndotësi për përmirësimin e një mjedisi të ndotur dhe për kthimin e tij në një gjendje të pranueshme. Kjo pasqyrohet në koston e prodhimit, të konsumit të mallrave dhe të shërbimeve që shkaktojnë ndotjen

2. Përshkrimi i mbuleses bimore.

Investimet në objektin: **"NDERTIMI I RRJETIT TË RI TË KANALIZIMEVE TË UJRAVE TË ZEZA TË LAGJES UZNOV, Rajoni Nr.3, Bashkia Berat"** do të kontribuojnë në përmirësimin e cilësisë së shërbimit, siç është vazhdimësia e shërbimit dhe në uljen e shpenzimeve operative të **Shoqërisë Ujesjelles**

Kanalizime Berat. Rrjeti i K.U.Z ne Lagjen Uznov, Raoni Nr.3, do ti sherbeje komunitetit me rreth 6400 banore.

Gjendja aktuale e rrjetit KUZ ne Lagjen Uznov, Rajoni Nr.3 pjesa Veriore mbi rrugen nacionale eshte tejet e amortizuar ndersa pjesa tjeter mungon.

Ndertimi I Rrjetit Te Ri Te Kanalizimeve Te Ujrave Te Zeza Te Lagjes Uznov, Rajoni Nr.3, Bashkia Berat, do ti hape rruge kryerjes se nje sere investimesh infratrakturore.

Ne hartimin e projektit eshte bere inspektimi i gjendjes ekzistuese duke shfrytezuar edhe ndonje studim nga pushteti lokal. Me ane te ketij projekti i jepet zgjidhje perfundimtare problemeve te ujrave te zeza lagjes Uznov, Rajoni Nr.3. Pasojat e ketyre problemeve jane:

- Probleme Mjedisore dhe rreziqe higjenike ne lidhje me shkarkimin e patrajtuar te ujrave te perdorura;
- Probleme higjenike te pamjaftushmerise dhe papershtatshmerise se grumbullimit dhe heqjes te ujrave te perdorura;
- Permbytje te shpeshta nga shiu ne disa pjese te zones.
Qellimi i punes i ketij studimi te detajuar per sistemin e KUZ perfshin:
 - Fazen e vleresimit: Vleresime dhe analiza te situates ekzistuese.
 - Faza e projektit konceptual: Vleresim dhe krahasim te opsioneve te indentifikuar dhe te propozuara dhe zhvillimin e konceptit te projektit per ndertimin e KUZ;

Informacion rreth bimesise dhe zonave te mbrojtura te rajonit

Bashkia e Beratit shtrihet ne krahinen malore te Shqipërisë jugore dhe pjesërisht ne ultësirën perëndimore ne të dy anët e rrjedhës së mesme dhe të poshtme të Lumit Osum, i cili kalon përmes qytetit të Beratit.

Shtrirja ne këto dy krahina të ndryshme fiziko-gjeografike, ndikon ne ndryshueshmërinë e relievit të territorit, të kushteve fizikogjeografike nga perëndimi ne lindje e nga veriu ne jug, e të peizazheve gjeografike.

Me ndarjen e re administrative, Bashkia Berat, përfshin brenda juridiksionit të saj administrativ qytetin e Beratit, njësitë Roshnik, Otllak, Velabisht dhe Sinjë. Sipërfaqja e Bashkisë Berat është 380 km², nga 22.4 km² që ishte para Reformës Administrative Territoriale 2014. Ndryshimi i kufirit territorial është sfidë për bashkinë ne zhvillimin e mëtejshëm.

Bashkia Berat kufizohet ne veri me Bashkinë Kuçovë, ne lindje me Bashkinë e Gramshit, ne juglindje me Bashkinë Poliçan e Skrapar, ne perëndim me Bashkinë Mallakastër e Fier. Bashkia Berat, është qendra me e rëndësishme, demografike, administrative dhe ekonomike e Qarkut Berat.

Qyteti i Beratit gjendet 58 m mbi nivelin e detit dhe ka një sipërfaqe prej 22.4 km² prej së cilës sipërfaqe urbane janë 6.3 km². Ai pozicionohet:

- 125 km larg kryeqytetit të Shqipërisë dhe Aeroportit "Nënë Tereza"

- 92 km nga Porti i Durrësit

- 85 km nga Porti i Vlorës
- 212 km nga Saranda dhe
- 250 km nga pikat kufitare të Kakavijës dhe Kapshticës.

Berati njihet për arkitekturën, vlerat historike, kulturore, artistike dhe fetare. Është qendër ndërkombëtare e trashëgimisë kulturore (lagjet tradicionale të Mangalemit, Goricës dhe kalasë, Muzeu Kombëtar i Ikonografisë “Onufri” dhe galeritë tjera, muze, kishat, xhamitë). Historia 2400 vjeçare e bën atë ndër qytetet më të vjetër të vendit tonë. I shpallur “Qytet Muze” në vitin 1961 dhe aktualisht pjesë e listës të UNESCO-s si një qytet i Trashëgimisë Kulturore Botërore. Në skajin lindor të territorit të saj, bashkia ka një pjesë të Parkut Kombëtar të Tomorit (2,416 m), ndërsa në perëndim përfshin Malin e Shpiragut (1,218 m).

Sektorët kryesorë mbi të cilët mbështetet ekonomia e Bashkisë Berat janë bujqësia dhe turizmi. Vlerat e spikatura turistike të cilat lidhen me qytetin muze 2,400 vjeçar të Beratit, parkun kombëtar të Tomorit dhe mjedise të tjera natyrore me florë dhe faunë shumë të pasur janë kthyer në mundësi punësimi dhe zhvillimi ekonomik për Beratin. Ekonomia e qytetit të Beratit mbështet në shërbime.

Njësitë Otllak, Roshnik, Velabisht dhe Sinjë kanë ruajtur karakterin rural. Sektori kryesor i ekonomisë në këto njësi është bujqësia. Kultivimi i pemëve frutore, ullinjve dhe vreshtarisë është parësor në këto zona. Edhe blegtoaria dhe përpunimi i produkteve të mishit dhe qumështit janë të zhvilluara në këto njësi.

Berati është zhvilluar si qendër rajonale për agrobiznesin, tregtinë dhe turizmin. Kjo si rrjedhojë e pozicionimit gjeografik dhe aksesit me rrugët kombëtare.

Gjendja aktuale e rrjetit KUZ ne lagjen Uznov, Rajoni Nr.3 pjesa Veriore mbi rrugen nacionale eshte tejet e amortizuar ndersa pjesa tjeter mungon.

Ndertimi I Rrjetit Te Ri Te Kanalizimeve Te Ujrave Te Zeza Te Lagjes Uznov, Rajoni Nr.3, Bashkia Berat, do ti hape rruge kryerjes se nje sere investimesh infratrakturore. Mbeshtetur ne strategjine e zhvillimit per Qytetin e Beratit, duke pare dhe zhvillimin e lagjes Uznov dhe konfiguracionit te terrenit, eshte i mundur qe kolektori kryesore i kesaj zone duke marre parasysh edhe zhvillimin e kesaj zone ne te ardhmen, te mblidhen ne nje pike dhe te transportohen drejt impjantit te ujrave te zeza sipas planifikimit te Bashkise Berat.

Me planin e mesiperm i jepet zgjidhje perfundimtare problemit te ujrave te zeza lagjes Uznov, Rajoni Nr.3, duke siguruar nje rrjet ujrash te zeza teresisht funksional modern si dhe ne perputhje me standartet me te larta te kerkuar. Gjithashtu ndahen perfudimisht ujrat e shiut nga ato te zeza ne perputhje me direktivat e Bashkimit European. Vlen per tu theksuar se pasi te perfundoje investimi kostot e mirembajtjes se shoqersie se ujesjelles kanalizime Berat do te reduktohen ndjeshem.

Gjendja e përgjithshme e rrjetit do të përmirësohet, kështu që do të zvogëlohet ndjeshëm numri i nyjeve në tubacion që do të prishen, ndaj do të zvogëlohen të gjitha kostot që lidhen me to.

Ky investim duke patur parasysh edhe situatën problematike të shkaktuar prej virusit Covid -19 prej afro 1 viti, merr një rëndësi jetike për shëndetin e banorëve të zonës.

Studimi për ndërtimin e rrjetit të kanalizimit të ujërave të zeza të zonës së kerkuar është kryer i plotë duke qenë se kemi të bëjmë me ndërtim rrjeti të ri, pasi në disa zona periferike zona nuk disponon një sistem të mirëfilltë të shkarkimit të ujërave të zeza, zgjidhjet e banorëve kanë qenë kryesisht me gropa septike dhe shkarkime individuale nëpër kanalet kulluese të zonës.

Ndërtimi I KUZ përfshin mbledhjen e gjithë ujërave të Lagjes Uznov, Rajoni Nr.3, dhe shkarkimin e tyre në piken me të ulet të orientuar, në pusëtën për në rrjetin kryesor ekzistues.

Lagja Uznov, Rajoni Nr.3, Berat, ka reliev me pjerrësi që e lejon trasimin e rrjetit me vetërrjedhje.

Ujërat e zeza të rrjetit përfshijnë grumbullimin e të gjithë ujërave të përdorura:

- a. Ujëra të zeza komunale – janë ato ujëra që dalin nga banesat, nga ndertesat administrative, ndertesat shoqërore dhe komunale.
- b. Ujëra të zeza teknologjike-janë ato ujëra që dalin nga zhvillimi i proceseve të ndryshme teknologjike të prodhimit pas përdorimit të ujërave të pastra.

Rrjeti ekzistues në lagjen Uznov, Rajoni Nr.3 është në gjendje të amortizuar dhe vende vende i demtuar. Gjithashtu një pjesë e madhe e tij është i hapur duke u bërë problem infeksionesh për banorët. Ky rrjet është ndërtuar para shumë viteve me tubacion betoni të diametrave nga 200 mm në 500 mm. Ai sot shkarkon në kanalet e zonës duke shkaktuar vërtet problematike shumë të madhe në funksionim dhe demtimit të medha mjedisore sikurse ilustron edhe në fotot e mëposhtme.

3. Informacion për praninë e burimeve ujore në sipërfaqen e kerkuar nga projekti dhe në afërsi të saj.

Lumi i Osumit rrjedh përmes qytetit dhe jashtë tij, afër Urës Vajgurore, bashkohet me lumin e Devollit; të dy së bashku formojnë Semanin (gjatësia e tij brenda rrethit 32km). Një nga lumenjtë kryesorë të vendit. Ai paraqet interes për bujqësinë, energjitikën, hidrogeologjinë, ekologjinë dhe urbanistikën. Sipas treguesve hidrologjikë, për nga gjatësia rradhitet i 8-ti, për nga baseni ujëmbledhës i 10-ti, për nga prurja mesatare vjetore i 11-ti dhe për nga lartësia mesatare e rrjedhjes i 4-ti. Krijon rrjedhën e tij të plotë pranë Vithkuqit, vend që merret si pika e fillimit të lumit. Në basenin e Osumit veshja bimore (698 km katror) përbëhet nga pisha, bredhi, dushku e shkurre të tjera mesdhetare. Në zonën e Çorovodës e Skraparit krijon

kanione vertikale shumë të bukur, me forma të ndryshme, me thellësi deri 150m e 15-20m të gjera. Osumi transporton në Seman 995 milionë metra kub ujë në vit.

Bashkia Berat ka një rrjet të pasur hidrik. Lumi i Osumit përbënë boshtin kryesor të këtij rrjeti i ndjekur nga Përroi i Molishtit dhe përshkon territorin e Bashkisë së Beratit përgjatë 21 km nga pjesa juglindore në Malinar deri në Moravë në veri ku lumi del nga bashkia drejt Urës Vajgurore. Osumi buron në zona të larta dhe sjell me vete të gjithë erozionin e grumbulluar gjatë rrjedhës së tij të sipërme. Nga degët e Osumit mund të përmenden lumi Zagoria me të cilin bashkohet në Uznovë, përroi Gushtavë dhe përroi Lapardha (në anën e djathtë të lumit). Në anën e majtë, lumi Osum merr me vete Lumin Molisht, afër Velabishtit, i cili buron jashtë territorit të bashkisë. Përroi i Molishtit hyn në Bashki në Veleshnjë në jug, përshkon territorin e Bashkisë drejt Gjerevenit dhe bashkohet me Osumin afër "Urës 56 Re", Berat. Përvec Osumit, Bashkia ka dhe një numër të madh rezervuarësh të shpërndarë nëpër fshatra. Ndër ta dallohen rezervuari ndërmjet Sinjës dhe Mbolanit, rezervuari i Mbjeshovës në perëndim të Shpiragut, i Mbreshtanit, rezervuari ndërmjet Kamgishtit e Gjerovenit, rezervuari ndërmjet Vodëzës së Sipërme e Qereshnikut, ai i Roshnikut, dhe rezervuari në Perëndim të Qafë Dardhës.

Akuiferet shtrihen në zona me përbërje të ndryshme gjeologjike. Si rrjedhojë, ata kanë kapacitete të ndryshme ujëmbajtëse. Akuiferet përbëjnë burimet kryesore të furnizimit me ujë për popullsinë, industrinë, bujqësinë dhe aktivitetet të tjera ekonomike në territorin e bashkisë së re të Beratit, Kugovës dhe të bashkive përreth. Akuiferet kanë një shtrirje të gjerë në territorin e bashkisë, edhe pse është e vështirë të përcaktohet me saktësi sipërfaqja e tyre për shkak të studimeve të kryera në nivel rajoni. Akuiferet janë të llojeve të ndryshme. Megjithatë akuiferet ndërkokrrizore dhe me garje-karst përbëjnë burimet kryesore ujore për bashkinë (Figure 22). Ujrat sipërfaqësore të zonës rezidenciale janë ato të rreshjeve dhe në përgjithësi janë të vrullshme dhe shpesh në forme stuhie të përkoheshme, karakteristike kjo për gjithë zonën.

Bashkia e Beratit përfshin pothuajse gjysmën e akuiferit me porozitet ndërkokrrizor, të shkruar që është **Akuiferi i Beratit** me ujëmbajtje shumë të lartë-të lartë, i cili shtrihet përgjatë luginës së Osumit (Uznovë-Berat-Fier-Shegan). Akuiferi i Beratit ushqehet kryesisht nga lumi Osum. Në territorin perëndimor të bashkisë ndodhen pjesë të konsiderueshme të akuiferit me porozitet çarje-karst, me përcjellshmëri të ndryshueshme nga shumë e lartë në të ulët të ujit (p.sh. Akuiferi i Shpiragut dhe Tomorrit). Fenomeni i karstit në këto akuiferë është i zhvilluar ndërsa ujëmbajtja e tyre është e konsiderueshme. Cilësia e ujërave është shumë e mirë dhe nga ky akuifer furnizohen me ujë qyteti i Beratit, Poliçanit, Ura Vajgurore, si dhe Gramshi dhe Çorovoda.

Akuiferët shërbejnë për furnizimin me ujë të popullsisë dhe aktivitetit industrial e bujqësor. Ujërat e akuiferëve shfrytëzohen edhe për energji siç është rasti i ujërave të burimeve të Bogovës dhe Guakut. Akuiferët shfrytëzohen edhe ilegalisht, por ky shfrytëzim është i pamatur. Akuiferët ndërkokrrizorë dhe me çarje-karst dallohen për një kapacitet të lartë ujëmbajtës dhe të gjendura drejtpërdrejt mbi vendbanimet urbane, janë shumë të ndjeshëm ndaj ndotjes mjedisore nga pushtimet për ujë,

kryesisht në pjesët fundore. Ky fenomen vërehet më shumë në shpatet që kanë pjerrësi 5-20°.

Vatrat e erozionit janë po ashtu një fenomen tejet i përhapur në territorin e Bashkisë Berat. Zona të tëra, kryesisht në fushë-përhapjen e formacioneve kryesisht flishore, por dhe argjilore, janë të prekura nga ky fenomen, i cili është ndihmuar në një masë shumë të madhe nga shpyllëzimet e shumta që u bënë gjatë viteve '80 – '90.

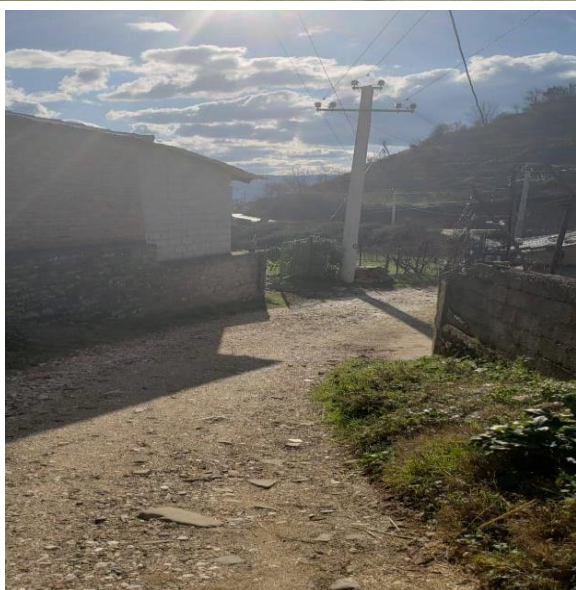
Erozioni shfaqet në formën e dy tipeve kryesore: erozion sipërfaqësor dhe erozion shpator e fundor. Erozioni sipërfaqësor prek zona të mëdha të teritorit dhe është karakteristike për zonën qendrore në të dy anët e lumit Osum ku kemi dalje të fuqishme të formacioneve litologjike flishore.

4. Pershkrimi i projektit.

Gjate periudhes se projektimit te KUZ per fazen e pare te projektimit te linjes jane kryer inspektime ne terren per te pare nga afer zonen e projektit dhe per ti dhene nje zgjidhje sa me optimale







5. Indifikimi i ndikimeve te mundshme negative ne mjedis (direkt dhe jo direkt)

Ky vleresim kryhet ne baze te *ligjit Nr.10440, date 07.07.2011 "Per vleresimin e Ndikimit ne Mjedis"* dhe kerkesave te *VKM Nr. 686, date 29.07.2015 "Per vleresimin e Ndikimit ne Mjedis"* dhe ka si synim identifikimin, vleresimin dhe parandalimin e ndotjes se mjedisit, me qellim mbrojtjen e mjedisit. Me mbrojtje te mjedisit do te kuptojme mbrojtjen e mjedisit nga ndotja e demtimi. Kjo përbën perparesi kombëtare dhe eshte e detyrueshme për çdo banor te Republikës së Shqipërisë, për të gjitha organet shtetërore, si dhe për personat fizikë dhe juridikë, vendas e të huaj, që ushtrjnë veprimtarinë e tyre në territorin e Republikës së Shqipërisë.

a. Shkarkime ne uje .

Nuk kemi ndotje te ujerave nentokesore. Do ruhen parametrat hidrulike te shtreses se paprekshme. Nuk duhet te shkarkohen lende te demshme ne mjedisin perreth pasi mund te filtrojne se bashku me ujerat e rreshjeve dhe si rrjedhoje te ndosin ujerat nentokesore. Afer tokes nuk do te magazinohen materiale te rrezikshme dhe si rrjedhoje nuk do te kete ndotje te ujerave nentokesore ose siperfaqesore.

Ndikimet e mundshme mbi ujërave nëntokësore nga punimet e ndërtimit, themelet dhe vepra të tjera të lidhura tokën;

Makineri në ndërtim dhe kamionet transportues të cilat mund të sjellin rrezikun e ndotjes nga karburanti dhe vaji.

Rreziku i ndikimeve negative në ujin në infrastrukturën furnizuese duke përfshirë periferinë e objektit.

Në zonë nuk ka puse hidrogjeologjike të hapura në akuiferet kuaternare zhavorere për furnizimin me ujë të pijshëm të popullsisë, për pasojë nuk ka ndjeshmëri për ndikimin të mundshme të aktiviteteve të projektit në ujërat nëntokësore. Megjithatë marrja e masave për ndalimin e shkarkimeve ndotese është e rëndësishme. Nese nuk merren masa, ndikimet e mundshme në ujërat nëntokësore janë vlerësuar të nivelit të ulët e me probabilitet të moderuar të madhësisë të moderuar.

Ndikimet e mundshme mbi rrjedhat e ujit të lidhura me parandërtimore dhe veprimtaritë e ndërtimit të ndryshme (punime tokësore dhe kullimit; larja e makinerive të ndërtimit dhe mjeteve të transportit; ndërtimet, etj), përfshijnë:

- ✓ Rritja e pezullive në ujërat të nga germime e dherave;
- ✓ Rreziku i mundshëm i ndotjes nga lëndë djegëse si nafta, mbetjet e ngurta;
- ✓ Rreziku i ndikimit negativ në objektet e furnizimit me ujë;
- ✓ Erozioni dhe sedimentimi

Ndikimet e mundshme negative në ujërat sipërfaqësore janë vlerësuar të ulët, të një probabiliteti të moderuar dhe me shtrirje vetëm lokale. Ndikimi në mjedis gjatë operimit dhëmirembajtjes. Nuk ka asnjë ndikim parashikuar mbetur në ujërat sipërfaqësore, gjatë fazës së operimit.

Gjatë ndërtimit, në varësi edhe të rreshjeve të shiut, mund të grumbullohet sasi e konsiderueshme e ujërave dhe si rrjedhojë mund të jetë i nevojshëm grumbullimi i këtyre ujërave dhe orientimi i tyre në sistemin e kanalizimeve, pjesërisht ato filtrojnë nëntokë. Si rrjedhojë, punimet e ndërtimit nuk duhet të tejzgjaten dhe të kalojnë afatet e përcaktuara në lejen e ndërtimit.

Nuk duhet të shkarkohen lëndë të dëmshme në mjedisin e kantierit pasi mund të filtrojnë së bashku me ujërat e rreshjeve dhe si rrjedhojë të ndosin ujërat nëntokësore. Në kantier nuk do të magazinohen materiale të rrezikshme dhe si rrjedhojë nuk do të ketë ndotje të ujërave nëntokësore ose sipërfaqësore. Mundësitë e ndotjes, mund të vijnë vetëm nga derdhja e hidrokarbureve ose e lubrifikantëve gjatë furnizimit të mjeteve të rënda të punës.

b. Emetimet ne ajer.

Emetimet ne ajer vijnë nga perhapja e pluhurave të materialit të depozituar në sipërfaqes të tokës, apo punimet e sistemeve. Punimet e parashikuara mbushje ngjeshje, kthim në gjendje të mëparshme dhe pastrimi i territorit nga mbetjet. Me pas përdorimi i tokës nuk shkakton emetime ne ajer. Do përdoren pajisje të pershtatshme dhe të teknologjise së re (pajisje që kryejnë procesin shpejt dhe pa ndotje), do behet lagia e terrenit para punimeve. Mund të ketë ngritje pluhuri gjatë transportit të dherave, prandaj duhet të përdoren mbulesa për kamionet. Të aplikohet metoda e lagies me ujë të rruges dhe transporti të mos kryhet në orët me trafik të ngarkuar dhe të shmangen rruget kryesore dhe ato që kalojnë në zona të banuara.

substancave e materialeve biologjike në atmosferë, të krijuara nga aktivitetet njerëzore ose proceset natyrore, që shkaktojnë efekte të dëmshme në shëndetin e njeriut dhe mjedisin. Ndotësit e ajrit mund të klasifikohen si primare dhe sekondare. *Ndotësit primarë* quhen ato substanca që emetohen direkt në atmosferë si:

- Oksidet e sulfurit (SO_x), veçanërisht dioksidi i sulfurit SO₂, i cili prodhohet nga procese të ndryshme industriale. Qymyrguri dhe nafta kanë në përmbajtje të tyre përbërës të sulfurit, i cili gjatë djegies gjeneron SO₂. Oksidimi i mëtejshëm i SO₂, zakonisht në prani të katalizatorit (NO₂), formon acidin sulfurik H₂SO₄, që shkakton shiun acid.
- Oksidet e azotit (NO_x), veçanërisht dioksidi i azotit, i cili paraqitet me ngjyrë të kuqërremtë në të kafenjtë, me erë djegëse dhe shpuese. Ai emetohet nga djegia e materialeve të ndryshme në temperatura të larta. Krahas tij janë edhe Monoksidi i karbonit (CO) dhe dioksidi i karbonit (CO₂).

Ndotësit sekondarë janë gazra që zakonisht nuk emetohen direkt, por ato formohen në ajër, kur ndotësit primarë veprojnë ose ndërveprojnë me njëri-tjetrin. Zonat më problematike janë hapësirat e ish-ndërmarjeve industriale, të cilat sot janë jashtë përdorimit të nevojshëm dhe të efektivitetit. Një pjesë e ndërmarrjeve janë privatizuar dhe vazhdojnë aktivitetin e tyre industrial brenda një zone tashmë urbane. Emetimet e ndërmarjeve në ajër janë të rrezikshme për banorët e zonës. Emetimet e plumbit, oksid squfurit, oksid azotit etj, kanë rritur sasinë e ndotësve në ajër.

Ndotja nga PM10 dhe PM2.5 sipas rekomandimeve të OBSH është rreziku më i madh shëndetësor sot për ajrin urban në shkallë botërore, pasi grimcat me përmasa nën 10 mikron dhe 2.5 mikron mund të depërtojnë në pjesën e poshtme të mushkerive.

AKM, në periudhën 11-24.03 2016 ka realizuar monitorimin e cilësisë së ajrit në Berat me stacionin e lëvizshëm. Stacioni ishte instaluar në oborrin e Bashkisë, në qëndër të qytetit të Beratit pranë të cilit kalon rruga nacionale që lidh Beratin me Skraparin. Nga vëzhgimet e kryera përreth stacionit vume re që numri i automjeteve që qarkullonin në rrugën nacionale nuk ishte shumë i madh, ndersa rruga ishte e demtuar. Gjithashtu në zonen ndërmjet Bashkisë dhe hotel Turizmit po kryheshin punime për rikonstruksionin e lulishtes dhe rrugëve dytësore aty pranë.

b.1 Emisionet nga trafiku i automjeteve.

Duke qene se zona ne studim eshte nje zone e populluar dhe ka nje trafik te automjeteve te konsiderueshem dhe emisionet nga mjetet levizese shkaktojne ndotje te atmosferes se zones, sasia e emetuar e gazeve nga mjetet levizese te kantierit duhet konsideruar si ndikim kumulativ dhe jo i vecuar.

Ne lidhje me trafikun rrugor qe do te krijohet nga aktiviteti ndertues, duhet theksuar se e gjithë zona do te kete nje ndikim nga trafiku i automjeteve te punes gjate 8 oreve te punes. Kjo mund te shkaktoje veshtiresi ne qarkullimin rrugor, sidomos gjate oreve ku ky segment rrugor perdoret me shume. Rekomandohet qe per lehtesimin e trafikut te perdoren punonjes te shoqerise qe te drejtojne daljen e kamioneve ne rrugen kryesore.

c. Zhurmat dhe vibrimet.

Zhurmat qe prodhohen do jete e pakonsiderueshme gjate punimeve. Punëtoret qe do ndodhen gjate punimeve sistemuese do mund te perdorin masa mbrojtese per shqisat e degjimit. Kjo duhet te kihet parasysh nga drejtuesi teknik i punimeve. Nuk do te shkaktohen vibrime shqetesuese gjate punimeve. Subjekti ndertues, nuk duhet te punoje gjate oreve te vona ku niveli i lejuar i zhurmave eshte me i ulet dhe foni i rruges apo aktiviteteve te tjera eshte me i ulet. Monitorimi i zhurmës urbane në qytetin e Beratit është kryer nga Instituti i Shëndetit Publik synon të matë nivelin e ndotjes akustike. Monitorimi bëhet në dy stacione; prane bashkisë së qytetit dhe kryqëzimi i rrugës se spitalit gjatë ditës dhe natës.

Kur niveli i zhurmës është rreth 65 dBA, fillon të bëhet shqetësim serioz për shumicën e popullsisë.

Siç mund të përshkruhet nga figura 26, në dy stacionet e monitorura në qytetin e Beratit kemi tejkalim të normës ditën dhe natën, kjo për arsye të makinave të vjetra dhe rruges jo në nivelin e standarteve. Në stacionin e Bashkisë niveli i zhurmave ditën e tejkalon normën ditën me 11% ndërsa niveli i zhurmave natën e tejkalon normën natën po me 20%.

Ndërsa në stacionin e kryqezimit të spitalit niveli i zhurmave ditën e tejkalon normën ditën me 15% ndërsa niveli i zhurmave natën e tejkalon normën natën me 12 %.

ç. Ndikimi në toke.

Përsa i përket ndotjes së tokës ajo mund të jetë vetëm në fazë të ndërtimit, jo gjatë përdorimit të saj, dhe ndikimet me të mundshme mbi tokën përreth nuk kanë lidhje ose nuk prekin: Karakteristikat e tokës; Morfologjinë e tokës; Kontraktori do të njihet me pozicionin e të gjitha shërbimeve ekzistuese, si kanalet e kullues, linjat dhe shtyllat telefonike dhe ato të elektrikut, linjat e ujësjellësit, tubat etj, përpara se të fillojë punimet për germimin, mbushjen apo ndonjë punë tjetër që mund të ndikojë në shërbimet ekzistuese.

Gjithashtu do të përgjigjet për angazhimin e heqjes apo spostimit të këtyre shërbimeve në lidhje me dhe sipas specifikimeve të Autoriteteve përkatëse, pas marrëveshjes me Supervizorin dhe kur kërkohet nga Punimet. Kujdes i veçantë duhet bërë për rimbushjen për kompaktimin e tokës. Kështu, në tokën e cilës do të përdoret përkohejshëm do të ketë ndikime mjedisore dhe ndikime negative në cilësitë prodhuese të tokës. Në çdo rast duhet të kihet kujdes që në çdo germim shtesa sipërfaqësore të lihet me vete për t'u ripërdorur me qëllim rehabilitim sa më të shpejtë dhe me kosto të ulët të tokës së përdorur përkohejshëm.

d. Ndikimi në Biodiversitet

Kjo zonë nuk bën pjesë në zonat e mbrojtura me ligj, ky ndërtim, nuk ka prekur hapësirat e gjelbërta të qytetit. Zona në studim mbulohet nga shkurre dhe pemë të shpërndara. Në këtë zonë gjenden dhe speciet e flores së ligatinave, zogjeve, amfibet dhe reptilëve. Tokat me bar gjysem natyror janë formuar si rezultat i efekteve të kombinuara të proceseve natyrore dhe aktiviteteve antropologjike.

Proceset për këthimin e tokës bujqësore në truall ndërtimi tregojnë për një influencë të dobët në shumëllojshmërinë e specieve. Brenda zonës në studim identifikohet toka me barerë të keqja dhe me të njëjtat lloje të tokës me bar gjysem natyror ku dominohet kryesisht *Ditrichia viscosa* etj.

e. Mbetjet

Mbetje të ngurta që prodhohen nga ndërtimi nuk do të ketë. Meriale inerte të prodhuara nga punimet ndërtuese, do të largohen nga sheshi i ndërtimit. Pjesa e

mbetjeve te pa perdorshme duhet te grumbullohen ne vendin e caktuar nga Njesia e Qeverisjes Vendore (NJ.Q.V) Keto mbetje duhet te menaxhohen ne bashkepunim me Njesine e Qeverisjes vendore dhe firmen pastruese te territorit dhe ne perputhje me Vendimin e Keshillit te Ministrave Nr.575, date 24.6.2015 "Për miratimin e kërkesave për menaxhimin e mbetjeve inerte". Grumbullimi i mbetjeve duhet te jete i diferencuar qe ne vendburim. Mbetjet inerte, apo dheu

i germuar, materiale te ndertimit duhet te trajtohen ne menyre te veçante. Gjate kryerjes se punimeve nuk parashikohet te kemi mbetje te rrezikshme, por edhe nqs ka kontraktori duhet te marre te gjitha masat per magazinimin e asgjesimin e tyre mbeshtetur ne VKM nr 371 date 11.06.2014. Mbetjet inerte do te menaxhohen dhe do te depozitohen ne nje zonen te caktuar ne kantier gjate kryerjes se punimeve dhe me pas do te depozitohen ne vendndodhjen e caktuar nga NJQV.

Nje pjese e ketyre mbetjeve do te sistemohen per ceshtje disnivele ne sheshin e ndertimit gjate punimeve per mbushje dhe nivelim, dhe pas perfundimit te punimeve, per sistemime te jashtme rekreacioni dhe gjelberimi.

Në bazë të **VKM Nr. 99, datë 18.2.2005 "Për miratimin e katalogut shqiptar të klasifikimit të mbetjeve"**, mbetjet e ngurta qe do te prodhohen ne kete zone do te jene mbetje te tilla si: **17 02 03 plastike, 17 02 02 qelqi, 15 01 01 materiale letre e kartoni,**

17 04 07 metale, 17 02 01 mbetje organike , 7 09 04 materiale inerte .

KODIT 17 05 Dhera, nenkategorine e tij:

- **Kodi 17 05 04:** Dhera dhe gure, te tjera nga ato te permendura ne 17 05 03;
- **Kodi 17 05 08:** Çakell,te tjera nga ato te permendura ne 17 05 07;
- **Kodi 17 09 04:** Mbetje te perziera nga ndertimi dhe te prishjeve;

Depozitim i mbetjeve inerte të bëhet në baze te udhezimeve te Bashkise Tirane, pas pajisjes me Leje Ndertimi dhe do te lidhet Kontrate Sherbimi me Landfillin e Sharres, dhe ne perputhje me VKM Nr.575,date 24.06.2015 "Per miratimin e kerkesave per menaxhimin e mbetjeve inerte".

Transporti i mbetjeve inerte të bëhet me mjete teknologjike të pajisur me liçensë të tipit III.2.B në bazë të ligjit Nr. 10463, date 22.09.2011, "Per menaxhimin e integruar te mbetjeve" dhe të shoqërohet me plotësimin e shtojcës 1 të VKM nr.229, datë 23.04.2014 "Për miratimin e rregullave për transferimin e mbetjeve jo të rrezikshme dhe të dokumentit të transferimit të mbetjeve jo të rrezikshme".

IDENTIFIKIMI I NDIKIMEVE NE MJEDIS

Nr .	Pyetje qe konsiderohen ne fazen e perzgjedhjes	Po /Jo	Cilet elemente te mjedisit mund te ndikojne e si?	Do te jete ndikimi domethenes ne mjedis? Pse?
1. A do te perfshije ndertimi, operimi elemente qe te shkaktojne ndryshime fizike ne topografi, perdoim toke, ndryshime ne trupat ujore etj ?				
1.1	Ndryshime te perkoheshme ose te perhereshme ne perdorimin e tokes, mbulesen e tokes ose topografin, duke perfshire ritjen e intensitetit te perdoimit te tokes	Po	Pjese te tokes ku do ndertohen projekti	Jo
1.2	Pastrimin e tokes ekzistuese, vegjetacionit dhe ndertimeve ekzistuese?	Jo	-	-
1.3	Krijimin e perdorimeve te reja te tokes?	Jo	-	-
1.4	Investigime para fazes ndertimore , si shpime per marrjen e mostrave, provat e tokes, dheut ?	Po	Pjese te tokes ku do ndertohen objektet	Jo
1.5	Punime ndertimi?	Po	Ndertim i objekteve te banimit	Po Ndertim i objekteve te banimit
1.6	Punime prishjeje?	Jo	-	-
1.7	Kantiere te perkoheshme per punime ndertimi ose strehimi per punetoret?	Po	Ambiente sherbimi per punetoret	Jo
1.8	Punime mbitokesore, struktura ose punime te tokes, germime ose mbushje?	Po	Punime mbitokesore dhe nentokesore	Po
1.9	Punime nentokesore, miniera ose tunele?	Jo	-	-
1.10	Punime bonifikuese?	Jo	-	-
1.11	Germime per hapje kanalesh?	Po	Pjese te tokes ku do ndertohet .	Jo (nuk do kete ndikim domethenes)
1.12	Struktura bregdetare, si diga, skela?	Jo	-	-
1.13	Struktura ne det?	Jo	-	-
1.14	Procese te ndryshme prodhimi?	Jo	-	-

1.15	Mjedise per magazinim te madhrave e materialeve te ndryshme?	Po	Nuk do kete ndikim ne mjedis	Jo
1.16	Impiante per trajnimin ose depozitimn e mbetjeve te ngurta e te lengeshme?	Jo	-	-
1.17	Objekte per strehimin e punetoreve te shfrytezimit?	Jo	-	-
1.18	Rruge e re, hekurudhe, trafik detar, gjate fazes se ndertimit e shfrytezimit?	Jo	-	-
1.19	Ruge e re, hekurudhe, ajrore, ujore ose infrastruktura te tjera transporti, perfshire dhe ruge e stacione te reja ose te alternuara porte e aeroporte?	Jo	-	-
1.20	Mbyllje apo devijim i rugeve ekzistuese qe con ne ndryshime ne levizjet e trafikut?	Jo	-	-
1.21	Linja ose tubacione te reja transferuese	Po	Nuk do kene ndikim mjedisor	Jo (nuk do kete ndikim domethenes)
1.22	Rezervuar, argjinatura,kanale nentokesore,regullime apo ndryshime te tjera ne hidrologjine e rjedhave ujore apo akuifereve?	Jo	-	Jo (eshte kushtezuar plotesim i nevojave te komunitetit per uji)
1.23	Ndeprerje te rymave?	Jo	-	-
1.24	Nxjerje ose transferim te ujit nga nentoka ose siperfaqet ujore?	Jo	-	-
1.25	Ndryshime ne trupat ujore ose ne siperfaqet e tokes qe ndikojne ne drenimin ose largimin e ujrave?	Jo	-	-
1.26	Transportin e personelit e materialeve te ndertimit, shfrytezimit e mbeturinave?	Jo	-	-
1.27	Punime afatgjata cmontimi, nxjerjen e mbeturinave ose punime restauruese?	Jo	-	-

1.28	Veprimtari gjate ndryshimit te destinacionit qe mund te kene ndikim ne mjedis?	Jo	-	-
1.29	Hyrjen e njerezve ne nje zone perkohesisht ose ne menyre te vazhdueshme?	Po	Nuk do kete ndikim mjedisor	Jo (lidhet me aktivitetin ndertues)
1.30	Futjen per kultivim te specieve jovendase?	Jo	-	-
1.31	Humbjen e specieve vendase ose diversitet gjenetik?	Jo	-	-
1.32	Ndonje veprim tjeter?	Jo	-	-

2. A do perdoren gjate fazes se ndertimit dhe shfrytezimit te projektit burimet natyrore te tilla si: toka, uji, materiale ose energji, ndonje nga burimet qe jane te parinovueshme ose te kufizuara?

2.1	Toke vecanerisht e varfer apo toke bujqesore?	Jo	-	-
2.2	Uji?	Po	Nuk do kete ndikim mjedisor	Jo (sasi e paket uji per prodhim betoni)
2.3	Minerale?	Jo	-	-

Pyetje qe duhet te mbahen parasysh gjate perzgjedhjes

2.4	Grumbullime lendesh ndertimi (zhavor etj)	Po	Nuk do kete ndikim mjedisor sepse do lidhet kontrate me Landfillin e Sharres per menaxhimin e mbetjeve inerte, ne baze te legjislacionit te mbetjeve ne fuqi.	Jo (pas ndertimit do rehabilitohet toka e cila sdo perdoret per ndertim , do mbillet dhe gjelberohet duke u kthyer ne nje ambient rekreacioni per banoret e kompleksit)
2.5	Pyje dhe lende drusore	Jo	-	-
2.6	Energji, elektrike apo lende djegese?	Po	Nuk do kene ndikim mjedisor	Jo (energji elektrike do meret nga rrjeti ekzistues)
2.7	Ndonje burim tjeter?	Jo	-	-

3. A do te perfshije projekti perdorimin, ruajtjen, transportin,perpunimin dhe prodhimin e substancave ose materialeve qe mund te jene te demshem per shendetin e njerezve ose mjedisin dhe qe rrisin shqetesimin mbi rreziqet aktuale dhe te mundshme ne shendetin e njerezve?

3.1	A parashikon projekti perdorimin e substancave ose materialeve te rrezikshme ose toksike per njerzit dhe mjedisin?	Jo	-	-
3.2	Do rezultojte projekti ne ndryshime me shfaqje semundjesh ose efekt ne vektoret e semundjeve	Jo	-	-
3.3	Do ndikojte projekti ne mireqenien e njerezve ?	Po	Impakt pozitiv	Hapen vende pune dhe zhvillohet ne zone qe ka qene perdorur per bujqesi dhe prej shume vitesh nuk zhvillohet, duke e kthyer ne nje rezidence atraktive banimi.
3.4	A ka grupe njerezish qe mund te ndikohen nga projekti,p.sh, te semuret apo te moshuarit?	Jo	-	-
3.5	Shkaqe te tjera?	Jo	-	-
4. A do te prodhohen mbeturina te ngurta, gjate ndertimit, shfrytezimit ose nxjerje jashte funksioni?				
4.1	Mbeturina dherash zhavori ose minierash?	Po	Nuk do kete ndikim mjedisor sepse do lidhet kontrate me Landfillin e Sharres per menaxhimin e mbetjeve inerte, ne baze te legjislacionit te mbetjeve ne fuqi.	Jo (pas ndertimit do rehabilitohet toka e cila sdo perdoret per ndertim , do mbillet dhe gjelberohet duke u kthyer ne nje ambient rekreacioni per banoret e kompleksit)
4.2	Mbetje urbane (shtepiake ose tregtia) ?	Jo	-	-
4.3	Mbetje te rrezikshme e toksike apo radioaktive?	Jo	-	-
4.4	Mbetje te tjera te proceseve industriale?	Jo	-	-

4.5	Produkte shtese?	Jo	-	-
4.6	Ujra te zeza ose llumra te tjera nga trajtimet e shkarkimeve te lengeta?	Jo	-	-
4.7	Mbetjet nga ndertimet ose shembjet?	Po	Nuk do kete ndikim mjedisor sepse do lidhet kontrate me Landfillin e Sharres per menaxhimin e mbetjeve inerte, ne baze te legjislacionit te mbetjeve ne fuqi.	Jo (pas ndertimit do rehabilitohet toka e cila sdo perdoret per ndertim , do mbillet dhe gjelberohet duke u kthyer ne nje ambjent rekreacioni per banoret e kompleksit)
4.8	Mbeturina makinash ose paisjesh?	Jo	-	-
Pyetje qe duhet te mbahen parasysh gjate perzgjedhjes				
4.9	Toka te ndotura ose materiale te tjera?	Jo	-	-
4.10	Mbetje bujqesore?	Jo	-	-
4.11	Mbetje te tjera te ngurta?	Jo	-	-
5. A do te shkarkohen ndotes ne ajer ose cdo substance tjeter e rrezikshme toksike apo e demshme per shendetin nga projekti?				
5.1	Shkarkime nga djegiet e karburanteve nga burime stacionare ose te levizshme?	Jo	-	-
5.2	Shkarkime nga proceset prodhuese?	Jo	-	-
5.3	Shkarkime nga perpunimi i materialeve, perfshi depozitimin ose transportin?	Jo	-	-
5.4	Shkarkime nga aktiviteti i ndertimit perfshi impiantet dhe pajisjet?	Jo	-	-
5.5	Mbetje ose erera sulmuese nga perpunimi i	Jo	-	-

	materialeve te ndertimit, ujrat e zeza e mbetjet?			
5.6	Shkarkime nga inceneratoret e plehrave?	Jo	-	-
5.7	Shkarkime nga djegija e mbetjeve ne ajer?	Jo	-	-
5.8	Shkarkime nga burime te tjera?	Jo	-	-
6. A do te shkaktoje projekti zhurma dhe vibracione ose emetime te drites, energjise termike ose rrezatim elektromanjetik?				
6.1	Nga puna e paisjeve si: motora, franto, ventilus?	Po	Nuk do kete ndikime Mjedisore te konsiderueshme, jane ndikime te pjeshsme vetem ne fazen e germimit.	Jo (Nuk do kete ndikime Mjedisore te konsiderueshme, jane ndikime te pjeshsme vetem ne fazen e germimit.)
6.2	Nga procese industriale apo te ngjashme?	Jo	-	-
6.3	Nga ndertime apo prishje?	Po	Nuk do kete ndikime Mjedisore te konsiderueshme, jane ndikime te pjeshsme vetem ne fazen e germimit.	Jo (Nuk do kete ndikime Mjedisore te konsiderueshme, jane ndikime te pjeshsme vetem ne fazen e germimit.)
6.4	Nga plasje apo futje pilotash	Jo	-	-
6.5	Nga trafiku gjate ndertimit ose shfrytezimit?	Po	Nuk do kete ndikime mjedisore	Jo
6.6	Nga proceset e ndricimit ose ftohjes?	Jo	-	-
6.7	Nga burimet e rezatimit elektromanjetik (efektet mbi pajisjet dhe njerezit) ?	Jo	-	-
6.8	Nga cdo burim tjetere?	Jo	-	-

7. A do te coje projekti ne rreziqe te ndotjes se tokes ose ujit nga shkarkimrt e ndotesave ne toke ose ne kanalizimet e ujrave te bardha dhe te zeza, ujrat siperfaqesor, nentokesor, bregdetare ose ne det?

7.1	Nga perpunimi, depozitimi, perdorimi ose shkarkim i materialeve te rrezikshme e toksike?	Jo	-	-
7.2	Nga shkarkimet e ujrave te zeza ose rjedhjeve te tjera (trajtuara e patrajtuara) ne uji ose toke?	Jo	-	-
7.3	Depozitimi i ndotesve te shkarkuar ne ajer, uji ose toke?	Jo	-	-
7.4	Nga cdo burim tjetere?	Jo	-	-
7.5	A ka rrezik te ndonje akumulimi afatgjate te ndotesve ne mjedis nga keto burime?	Jo	-	-

8. Ekziston rreziku i aksidenteve gjate ndertimit apo shfrytezimit te projektit qe mund te ndikojne ne shendetin e njerezve apo mjedisin?

8.1	Nga shperthime, zjarre, nxjerje etj. nga depozitimi, perdorimi e prodhimi i substancave te rrezikshme e toksike?	Jo	-	-
8.2	Nga ngjarje qe kapercejne kufijte e mbrojtjes normale te mjedisit, p sh. demtimi i sistemit te kontrollit te ndotjes?	Jo	-	-
8.3	Nga ndonje shkak tjetere?	Jo	-	-
8.4	Mund te ndikohet projekti nga fatkeqsi natyrore qe shkaktojne deme per mjedisin (permbytje,	Jo	-	-

	termete,shkarje dheu etj.)?			
9. A rezulton projekti me ndryshime sociale, si p.sh. demografi, menyre tradicionale jetese, punesim?				
9.1	Ndryshime ne madhesine e popullsisë, moshen, strukturen, grupet sociale etj.?	Jo	-	-
9.2	Nga strehimi i njerezve apo prishja e shtepive,mjediseve te komunitetit,si shkolla,spitale,mjedise sociale?	Jo	-	-
9.3	Nepermjet migrimit te banoreve te rinj ose krijimit te komuniteteve te reja?	Jo	-	-
9.4	Nga realizimi i kerkesave ne ritje per mjedise e sherbime sociale, si strehim, arsim, shendet?	Jo	-	-
9.5	Nga krijimi i vendeve te punes gjate ndertimit ose shfrytezimit apo humbjes se vendeve te punes me pasoja ne papunesi e ekonomi?	Po	Impakt pozitiv	Impakt pozitiv nga hapja e vendeve te punes
9.6	Ndonje shkak tjeter?	Jo	-	-
10. A do te coje projekti ne nje presion per zhvillime te metejshme qe mund te kene ndikim te rendesishem ne mjedis, p.sh. me shume banesa,ruge te reja industri apo veprimtari te tjera mbeshtetese ?				
10.1	A do te coje projekti ne presione per zhvillime te metejshme qe do te kete ndikim te caktuar ne mjedis, si: me shume strehim, rruge te reja,	Po	Impakt pozitiv	Rritje e aktivitetit te sherbimit mbeshtetes per punonjesit e kantierit

	industri, apo shëbime publike mbështetëse reja?			
10.2	A do të çojë projekti në zhvillimin e mjediseve mbështetëse, në zhvillime ndihmëse ose zhvillime të nxitura nga projekti që mund të ketë ndikim në mjedis, si: 1. infrastrukture mbështetëse (rrugë, furnizim me energji elektrike, trajtim të mbetjeve ose ujërave të përdorueshëm.) 2. Zhvillim i strehimit; 3. industri nxjerrëse (ekstraktuese); 4. industri furnizuese; 5. të tjera	1.Po 2. Po 3.Jo 4. Jo 5. Jo	Impakt pozitiv	-
10.3	A do të çojë projekti në një ripërdorim të kantierit pas shfrytëzimit të tij që do të ketë një ndikim në mjedis?	Jo	-	-
10.4	A do të çojë projekti në krijimin e një precedenti për zhvillime të mëvonshme?	Po	Impakt pozitiv	Precedente për ndërtime të reja në të njëjtën zonë
10.5	A do të ketë projekti pasoja kumulative për shkak të afërsisë me projekte të tjera ekzistuese...	Jo	-	-

Ndikime të rëndësishme gjatë funksionimit

Shkarkimet në ujë

Ujërat sipërfaqësorë të shesheve të punës duhet të orientohen në sistem kanalizimesh dhe të derdhen në sistemin e ujërave të zeza të qytetit.

Ujërat e zeza të gjeneruara nga kantieret e aktivitetit ndërtimor duhet të terhiqen nga shoqëri të specializuara për këtë punë.

Ujerrat qe dalin nga aktiviteti human (stafi i subjektit) ne objekt jane ujera urbane te cilat do te shkarkohen ne sistemin e kanalizimeve te zones. Gjithashtu mund te kete edhe ujera te larjes se ambienteve perreth objektit, por qe nuk vleresohen me perberje te elementeve ndotes per mjedisin. Nepermjet NJ.Q.V, subjekti duhet te plotesoje kriteret e lidhjes se sistemit te kanalizimeve.

Emetimet ne ajer

Emetimet ne ajer nga funksionimi i ketij aktiviteti nuk do te kete. Duke qene se zona ne studim eshte nje zone e populluar dhe ka nje trafik te automjeteve te konsiderueshem dhe emisionet nga mjetet levizese shkaktojne ndotje te atmosferes se zones, sasia e emetuar e gazeve nga mjetet levizese te kantierit duhet konsideruar si ndikim kumulativ dhe jo i vecuar.

Zhurmat dhe vibrimet

Emetime te zhurmave nga funksionimi i ketij objekti nuk do te kete.

Mbetjet e prodhuara

Mbetje te ngurta gjate funksionimit nuk do te kete. Meriale inerte te prodhuara nga punimet ndertuese, do te largohen nga sheshi i ndertimit. Pjesa e mbetjeve te pa perdorshme duhet te grumbullohen ne vendin e caktuar nga Njesia e Qeverisjes Vendore (NJ.Q.V). Gjate funksionimit mbetjet e gjeruara duhet te menaxhohen ne bashkepunim me Njesine e Qeverisjes vendore dhe firmen pastruese te territorit dhe ne perputhje me Vendimin e Keshillit te Ministrave Nr.575, date 24.6.2015 "Për miratimin e kërkesave për menaxhimin e mbetjeve inerte.

Administrata dhe punonjesit e kantierit do t'i kushtojne vemendje te vecante edhe ketij aspekti per te parandaluar ndotjen ne mjedis nga dispersiteti i mbetjeve te ngurta urbane, mbetjet ndertimore etj. Ne mjediset e kantierit duhet te vendosen kazane te grumbullimit te mbetjeve urbane te krijuara nga veprimtaria e kantierit. Mbetjet qe mund te ricikohen duhet te grupohen ne menyre te diferencuar per t'i marre ricikluesi me pas. Mbetjet e tjera shoqeria do ti depozitoje ne vendgrumbullimin e mbetjeve te Berat. Per sa i takon mbetjeve ndertimore ato duhet te menaxhohen ne bashkepunim me Bashkine Berat.

Masat zbutëse që duhet të ndërmerren:

- i) Masa kryesore për të zbutur ndikimet është *parandalimi* i cili përfshin identifikimin e llojeve të mbetjeve dhe ndarjen e tyre që në burim.
- ii) Ndërgjegjësimi i komunitetit për domosodshmerine e ndarjes së mbetjeve që në burim.
- iii) Koordinimi i intitucioneve private dhe atyre shtetërore për një menaxhim sa më efikas të mbetjeve.
- iv) Vendosja e kontenierëve të diferencuar sipas origjinës së mbetjeve.

- v) Shtimi i kontenierëve në periudhën e sezonit veror
- vi) Pastrimi dhe dezinfektimi i tyre që në orët e para të mëngjesit

6. Informacion per kohezgjatjen e mundshme te ndikimeve negative.

Punimet ndertimore per tu kryer, mund te zgjasin per nje periudhe prej 1 viti. Kjo eshte koha normale qe duhet per te perfunduar se ndertuari kete objekt ne kushte normale. Kjo eshte e vlefshme ne kushte teknike, juridike e klime normale, por ne rast se do te hasen veshtiresi gjate punimeve mund te kete edhe shtyrje te afatit. Si rrjedhoje edhe ndikimet e fazes ndertimore do te zgjasin per aq kohe sa zgjasin punimet per ndertimin.

Keto ndikime nuk jane me rendesi te vecante. Te gjitha ndikimet e mesiperme nuk jane te perhershme dhe afatgjata, ato jane te perkohshme dhe afatshkurter. Ndikimi ne peisazh do te jete i perkohshem per fazen e ndertimit.

Aspektet pozitive te ndikimit ne mjedisin dhe social.

Zbutja e problemeve sociale ne familje dhe e ceshtjes se emigracionit eshte aspekti me pozitiv. Hapja e disa vendeve te punes si rezultat i Ndertimit te te kesaj depoje uji do t'i zbusse disi keto probleme per nje numer te caktuar familjesh, do t'i mbaje familjet me te bashkuara, pra me me pak probleme.

Punesimi i nje numri banoresh nga zonat perreth, jo vetem qe u siguron atyre mjetet e domosdoshme te jeteses, por ne te njejten kohe lehteson edhe barren e shtetit, duke pakesuar kontributin e tij nepermjet uljes se numrit te personave qe trajtohen me perkrahje sociale. Rritja e zhvillimit te nismave private te te ardhurave. Rriten te ardhurat e banoreve perreth dhe si rrjedhoje ndikon edhe ne mireqenien e tyre.

7. Shtrirja hapsinore e ndikimit negativ ne mjedisin e zones.

Ndikimi ne mjedisin e zones do te kete efektet e tij ne nje distance jo shume te gjere, me dhjetra ose qindra metra, pra ne nje distance jo me te larget se 100-200 m. Ky ndikim do te jete i perkohshem dhe nuk eshte me veti akumuluese ne mjedis. Nuk shkarkohen elemente te demshme per mjedisin, si ne ate ujqor, per ajrin, token dhe per biodiversitetin. Ndikimi ne peisazh do te jete i perkohshem per fazen e ndertimit dhe i perhershem nga ndertimi i strukturave mbi toke, ky impakt shtrin efektet e tij deri ne disa km.

8. Rehabilitimi i mjedisit të ndikuar dhe mundësinë e kthimit të mjedisit të ndikuar të sipërfaqes në gjendjen e mëparshme.

Subjekti investitor, vete ose nepermjet firmes ndertuese te kontraktuar, duhet qe pas perfundimit te ndertimit te objektit dhe infrastruktures perkatese, te kryeje rehabilitimin e plote te siperfaqeve te lira, per rruget hyrese, sheshe parkimi dhe per

siperfaqet e gjelberta. Duhet te mbillen peme ne perimetrin e prones per te reduktuar ndikimin ne peisazh, si dhe brenda mundesive te mbillen bimet qe i rezistojne ketyre kushteve klimaterike, pra bime autoktone. Per kete te konsultohen me specialistet perkates. Siperfaqja e lire e prones te shnderrohet ne nje mjedis te gjelbert dhe te paster.

9. Masat e mundshme për shmangien dhe zbutjen e ndikimeve negative në mjedis.

Vleresimi i Ndikimit ne Mjedis duhet te ndikojne ne dhenien e zgjidhjeve per shmangien e ndotjes dhe mbrotjes se mjedisit. Mbrojtja e mjedisit perben ne vetvete nje sere masash zbutese, parandaluese. Per masat zbutese do te konsiderohet vetem faza e punimeve te parashikuara nga projekti. Me qellim qe te parandalohen, shmangen, minimizohen dhe kontrollohen ndikimet negative mjedisore te projektit. Gjate fazes se ndertimit nevojitet te ndermerren nje sere masash nga subjekti ndertues.

Masat lehtesuese te pergjithshme gjate ndertimit te aktivitetit:

- Mjetet e transportit duhet te levizin te mbuluara gjate transportit te ngarkeses, mjetet duhet te pastrohen vazhdimisht nga balta para daljes se tyre ne rruge.
- Nuk duhet te lejohen derdhje te karburanteve dhe lendeve te tjera djegese ne mjedisin e aktivitetit, pasi ndotin mjedisin dhe eshte burim aksidenti e shkaktar i incidenteve te padeshiruara.
- Ne sheshin ku ushtrohet aktiviteti nuk duhet te magazinohen materiale te rrezikshme.
- Mjetet rrugore duhet te jene te kolauduara dhe konform normave ne fuqi.
- Sasia do te jete minimale por duhet te punohet me eficence dhe te ulet koha e mbajtjes ndezur pa qene nevoja e motoreve te mjeteve. Te perdoret nafte D1 per mjetet e transportit.
- Punojesit duhet te jene te veshur me veshjet perkatese, me maskat .
- Nuk duhet te kryhet asnje ndryshim ne kushtet e deklaruar dhe te miratuara nga Bashkia ne PDV.
- Te behet rehabilitimi i ambientet perreth , me gjelberim dhe mbjellje pemesh.
- Mjedisit te mbahet paster dhe i sistemuar.
- Te shmangen grumbullimi i mbetjeve ne vendin e kryerjes se aktivitetit.
- Te shmangen perhapja e pluhurit ne atmosfere.
- Shoqeria te respektojte te gjithe normat mjedisore qe jane ne fuqi.

- Te organizohet levizja e mjeteve kur hyjne dhe dalin nga kantieri ne menyre te tille qe mos te krijojne veshtiresi ne trafikun rrugor. Rekomandohet te drejtohen automjetet nga dalja e kantierit ne menyre te tille per shmangien e aksidenteve. Ne menyre te pergjithshme do te japim disa prej masave qe duhet te zbatohen nga investitori ose nenkontratuesit per zbatimin e projektit.

Disa prej masave kryesore qe do te ndermerren jane permendur ne menyre te permbledhur si me poshte:

- Lagia e shesheve te pa shtruara gjate punimeve te ndertimit dhe larja e automjeteve para daljes nga kantieri per te minimizuar ngritjen e grimcave te ngurta ne ajer.
- Mbetjet e ngurta urbane qe do te prodhohen ne objekt te depozitohen ne vendet percaktuara nga NJ.Q.V dhe te vendosen kosha te mjaftueshem per numrin e popullsisë.
- Te sistemohet dhe rehabilitohen sheshet e lira dhe lulishtet e objektit pas perfundimit te punimeve ne procesin karabina te objektit.
- Te respektohen oraret e qetesise publike dhe te mos punohet ne oret e vona.
- Automjetet e transportit te qarkullojne me shpejtesi te ulet ne zonat e banuara.
- Gjate transportit te perdoren mushamate e kamionave per te shmangur perhapjen e dheut e te inerteve ne rruget e qytetit.
- Automjetet e transportit te lahen dhe pastrohen para daljes nga kantieri.

Masat zbutese per reduktimin e ndikimeve ne ajer.

Gjate fazes se operimit, burimet nga te cilat shkaktohen dhe emetohen gaze dhe grimca te ngurta jane: Levizja e automjeteve dhe proceset teknike te operimit.

Per kete aktivitet kompania te zbatoje masat zbutese te meposhtme:

- Mjetet dhe automjetet qe do te perdoren gjate fazes se operimit te jene kryer serviset teknike te duhura.
- Te sperkaten ambjentet qe te reduktohet pluhuri i mundshme ne atmosfere.

Masat zbutese per reduktimin e ndikimit ne ujra.

Operimi nuk gjeneron ujera teknologjike per kete arsye nuk ndikon ne menyre te drejtperdrejte ne ujrata sipërfaqesore.

Masat zbutese per reduktimin e ndikimeve ne toke.

Ne te gjitha rastet kur verehet:

- prerje te drureve ne vendin e ndertimit,
- hedhje te dheut ne anet e prones,
- gerryrje te mundshme.

Kompania e kontraktuar detyrohet qe te realizoje mbjellje te bimeve dhe ne rastin e dherave te kryeje sheshimet e duhura dhe mbjelljen e tyre me bimesi lokale. Kjo gje do te ndihmonte ndjeshem ne eleminimin e demtimeve dhe rehabilitimin e peisazhit. Pergatitja e siperfaqeve te gjelberuara per mbushje ne zonat e gjelberuara ne pergjithesi do te realizohet me mbjellje bari ne thellesine e pershkruar dhe pas nje pastrimi teresor nga i gjithë materiali i pershtatshem.

Dheu qe mbulon mbushjet do te kete karakteristika te tilla fizike dhe kimike ne menyre qe te siguroje mbirjen dhe zhvillimin e barit te perhershëm ose te bimeve duke qene se rritja e tyre jep nje paraqitje te kendshme te panoramas. Ne vecanti dheu duhet te jete i nje tipi me reaksion neutral, te kete elemente te mjaftueshem organike dhe ushqyes, te jete i nje teksture mesatare dhe pa popla, mbeturina, rrenje etj. Tokes do t'i jepet nje forme ne perputhje me vizatimet dhe do te mbahet e paster nga vegetacioni spontan ose do te mbillet me perzierje bari me perjashtim te rasti kur urdherohet ndryshe nga Inxhinieri.

. Percaktimi i zonave qe do te mbulohen me vegetacion qe do te realizohen ne to dhe tipe te tjera te punes do te percaktohen kohe pas kohe kur zonat behen gati per kete trajtim. Kontraktori do te korrigoje, me dhe bujqesor, vendet e mundshme te erozionit perpara mbjelljes; punimet e kontrollit te erozionit do te profilohen.

Kontraktori nuk do te modifikoje planet e mbushjeve te cilat gjithashtu pas vendosjes se mbuleses vegetale do te jene te rregullta, pa vrima, shenja gjurmesh ose te tjera dhe do te zbatohet me shpenzimet e tij pergjate ecurise se punimeve dhe deri ne testim rivendosjet e nevojshme per te perftuar ne skarpata nje pune te perfundura sakte. Ne vecanti eshte pershkruar qe punimet e mbjelljes se bimeve kryen nga Kontraktori ne menyre te tille qe te mos demtoje anet e trupit te rruges. Perpara realizimit te ndonje mbjelljeje, Kontraktori duhet te kryeje nje kultivim te kujdeshem agrikulturor dhe te pergatise dheun.

Kontraktori duhet te realizoje ushqimin baze qe do te perftohët me aplikimin e plehrave kimike ne sasite e meposhtme:

- fosfate (mesatarisht 18%): 800 kg/ha
- nitrate (mesatarisht 61%): 400 kg/ha
- potas (mesatarisht 40 %): 300 kg/ha

Plehrat kimike do te hidhen ne rastin e punimeve per pergatitjen e tokes. Ne lidhje me mbjelljen e pemeve ose te bimeve Kontraktori eshte i lire te kryeje keto punime ne cdo periudhe, brenda periudhes se punes se parashikuar per perfundim, qe ai e

konsideron me te pershtatshme per mbirje me zevendesimin e bimeve te reja te cilat nuk arrihen te nxjerrin rrenje, duke qene kjo nen pergjegjesine e tij. Subjekti duhet te marre masa per parandalimin e ndikimeve dhe aksidenteve ne mjedis, gjate punimeve rrethuese dhe rehabilituese te tokes.

10. Ndikimet e mundshme në mjedisin ndërkufitar (nëse projekti ka natyrë të tillë).

Ky projekt nuk prek zona kufitare dhe ndikimi i aktivitetit te ushtruar nuk shkakton demtim te mjedisit nderkufitar. Projekti nuk paraqet problem dhe kercenim per sigurine jetes se njerzve , te shendetit , nuk ndikon ne burimet ujore nderkufitare, nuk ndikon ne qendrat e banuara te rajonit, ne cilesine e ajrit.

PLANI I MONITORIMIT

Programi i monitorimit dhe elementet e tij

Ne pergatitjen e programit te monitorimit specialistet kane marre ne konsiderate mundesine per te realizuar nje monitorim realist te elementeve me ndikim ne mjedis. Persa me siper eshte menduar qe te perzgjidhen per t'u monitoruar nga laboratore te nenkontraktuar nga vete shoqeria ata elemente qe realisht mund te indentifikohen, maten, regjistrohesh dhe komunikohen ne organet e administrimit te mjedisit. Te dhenat cilesore, sipas tabelës do te hidhen ne nje regjister qe administrohet nga vet kompania dhe do te dorezohen ne AKM sa here ju kerkohet, sipas proceduarve ligjore dhe rregulloreve.

Element Monitorimi:

- 1.Monitorimi i cilesise se ajrit ne kantier (LGP (Pluhur total))**
- 2.Monitorimi i zhurmes se shkaktuar (Zhurma db(A) fast dhe Max nga aktiviteti i kantierit)**
- 3.Monitorim i performances mjedisore (Kontroll i menaxhimit te mbetjeve, shesheve te punes nga derdhje apo njolla hidrokarburesh, kontratave me nenkontraktuesit e mbetjeve etj.)**

Mbjellja e siperfaqes se rezervuar per gjelberim (Rivegjetacioni)

Ne te gjitha rastet kur verehet:

- prerje te drureve ne vendin e ndertimit,
- hedhje te dheut ne anet e prones,
- gerryrje te mundshme.

Kompania e kontraktuar detyrohet qe te realizoje mbjellje te bimeve dhe ne rastin e dherave te kryeje sheshimet e duhura dhe mbjelljen e tyre me bimesi lokale. Kjo gje do te ndihmonte ndjeshem ne eliminimin e demtimeve dhe rehabilitimin e peisazhit.

Pergatitja e siperfaqeve te gjelberuara per anet e bankinave, skarpatat ne germim dhe ne mbushje ne zonat e gjelberuara ne pergjithesi do te realizohet me mbjellje bari ne thellesine e pershkruar dhe pas nje pastrimi teresor nga i gjithe materiali i pepershtatshem. Dheu qe mbulon mbushjet do te kete karakteristika te tilla fizike dhe kimike ne menyre qe te siguroje mbirjen dhe zhvillimin e barit te perhershem ose te bimeve duke qene se rritja e tyre jep nje paraqitje te kendshme te panoramas.

Ne vecanti dheu duhet te jete i nje tipi me reaksion neutral, te kete elemente te mjaftueshem organike dhe ushqyes, te jete i nje tekstore mesatare dhe pa popla, mbeturina, rrenje etj.

Tokes do t'i jepet nje forme ne perputhje me vizatimet dhe do te mbahet e paster nga vegjetacioni spontan ose do te mbillet me perzierje bari me perjashtim te rasti kur rdherohet ndryshe nga Inxhinieri.

Dheu per pergatitjen e zonave te gjelberuara mund te merret nga germimet per punimet rrugore ose ne mungese te kesaj nga zona te pershtatshme.

Percaktimi i zonave qe do te mbulohen me vegjetacion ose punimet hidraulike intensive dhe ekstensive qe do te realizohen ne to dhe tipe te tjera te punes do te percaktohen kohe pas kohe kur zonat behen gati per kete trajtim.

Kontraktori do te korrigoje, me dhe bujqesor, vendet e mundshme te erozionit perpara mbjelljes; punimet e kontrollit te erozionit do te profilohen me te njejten pjerresi si edhe skarpatat.

Kontraktori nuk do te modifikoje planet e pjerresise se germimeve dhe mbushjeve te cilat gjithashtu pas vendosjes se mbuleses vegjetale do te jene te rregullta, pa vrima, shenja gjurmesh ose te tjera dhe do te zbatohet me shpenzimet e tij pergjate ecurise se punimeve dhe deri ne testim rivendosjet e nevojshme per te perftuar ne skarpata nje pune te perfundura sakte.

Ne vecanti eshte pershkruar qe punimet e mbjelljes se bimeve kryen nga Kontraktori ne menyre te tille qe te mos demtoje anet e trupit te rruges, duke ruajtur prerresine e skarpatave dhe duke menjanuar ndryshim qe mund te jete shkaktuar edhe nga ecja e punetoreve. Per realizimit te ndonje mbjelljeje. Kontraktori duhet te kryeje nje kultivim te kujdesshem agrikulturor dhe te pergatise dheun.

Perfundime

Hartimi dhe zbatimi rigoroz i Projektit në përgjithësi do të ketë ndikime pozitive në mjedis. Ai do të ruajë trashëgiminë e ndërtimit në bllokun e studimit, krahas nxitjes së një peizazhi me pamje më të këndshme. Projekti do të sjellë përmirësime në mjedis dhe do të kontribojë në mbrojtjen dhe zhvillimin e mjediseve rekreative. Përfitimet kryesore të këtij projekti lidhen kryesisht me permiresimin e bilancit te ujit per konsum te banoreve dhe menaxhimin e tij ne zonen Mjull Bathores, Tirane.

Zbatimi praktik i parimeve te pergjithshme ne rastin e PPRrT nxjerr disa perparesi si psh. densifikim përpara shtrirjes per ngadalësimin e shpërndarjes urbane pertej vijave te verdha, strukturimi dhe ristrukturimi i zhvillimit koherent të blloqeve urbane, krijimi i rrugëve të reja brenda strukturës urbane ekzistuese, rehabilitimi i lagjeve

ekzistuese, ruajtja e trashëgimisë historike të qytetit, ruajtja e shumëllojshmërisë së aktiviteteve dhe përdorimeve urbane në qytet, dhe zgjerimi i zonës së urbanizuar atje ku kushtet janë të favorshme.

Objektivat strategjike të mësipërme synojnë përmirësimin e cilësisë së jetës në qytet, rritjen e sigurisë, shtim të mundësive për mënyrë aktive te jetesës, shtim i siperfaqeve të gjelbra, përmirësim i cilësisë së ajrit, etj. dhe duhen shoqëruar me veprime operacionale konkrete që çojnë në përmbushjen e objektivave strategjike të planit.

PPRr parashikon zhvillimin e qytetit si një i tërë nga lagjet, e deri tek godina e banimit. Në këtë fazë, duke qenë plan i përgjithshëm, do jepen kriteret, intensitetet, densitetet dhe standartet e parashikuara për çdo lagje.

VNM gjithashtu i vendos disa kufizime zhvillimit urban që parashikohet nga Projekti. Kriteret mjedisore që kufizojnë zhvillimin urban janë (1) kriteret e forta mjedisore-shëndetsore, (2) kritere të trashëgimisë kulturore, (3) kritere peisazhike dhe (4) kritere inxhinierike dhe të infrastruktures.

Parashikohen një seri masash zbutëse ndaj ndikimeve të mundshme mjedisore gjatë zbatimit të Projektit. Masat zbutëse synojnë që të përmirësojnë gjendjen ekzistuese aty ku standardet mjedisore janë të cënuara dhe të sigurojnë që zhvillimet urbane në zonat e tjera dhe ato që do të integrohen rishtazi në planin rregullues të bëhen në përputhje me standardet mjedisore.

Monitorim i zbatimit të projektit dhe parametrave mjedisore të tij do jetë kyç i suksesit

Ne përfundim mund të themi se implementimi i këtij Projekti do të ketë ndikim të drejtperdrejtë në mjedisin e zonës, por ky ndikim do të jetë vetëm gjatë fazës së ndertimit dhe nuk do të akumulohet në mjedisin përreth. Ndikimi në mjedis nga realizimi i këtij projekti do të jetë i perkohshëm dhe në nivele të ulëta dhe pas përfundimit të projektit do të kemi një peisazh më të rregullt dhe më të pastër.

Investitori do të jetë i gatshëm të bashkëpunojë me institucionet përgjegjëse për mbrojtjen e mjedisit në kuadër të ruajtjes së cilësisë mjedisore të zonës.

VNM-ja u hartua nga Eksperti:

DRITAN ARAPI

(Nr. Identifikues 511, Nr. 4933 Prot, Tiranë me datë 22.06.2017)

Eksperte Mjedisore e Licensuar nga Ministria e Mjedisit.