

**MIRATOHET
BASHKIA BULQIZË
KRYETARI
Zj. Festime MJESHTRI**

DETYRË PROJEKTIMI

OBJEKTI: “SHERBIME PROJEKTIMI PER OBJEKTE TE NDRYSHME”.

POROSITESI: BASHKIA BULQIZE.

VENDNDODHJA: NJESITE ADMINISTRATIVE TE BASHKISE BULQIZE.

HYRJE:

Objektet qe do te trajtohen ne kete detyre projektimi ndodhen ne njesite administrative te Bashkise Bulqize, pjese e qarkut Diber, me nje popullsi prej 32,210 banoresh sipas censurit te 2011, qe i perket zones se Shqiperise Verilindore.

Ne kete zone mbizoteron pergjithesisht nje terren kodrionoro - malor.

Klima eshte e bute dhe me shume lageshti ne periudhen dimerore, qe shoqerohet me temperatura deri ne -10°C , ndersa temperatura mesatare vjetore eshte $10\div 20^{\circ}\text{C}$.

Bashkia Bulqize perbehet nga 8 njesi administrative sipas ndarjes se re territoriale ne vitin 2015, me nje sipefaqe totale rreth 678.51 km^2 .

OBJEKTIVI:

Objektivi i detyres se projektimit eshte hartimi i Projektit te Zbatimit dhe realizimi i nje investimi me infrastrukture bashkekohore, per keto objekte:

1. "Sistemim - Asfaltim i Rruges Lagjja Ruse - Jelle, Fshati Homesh, Nj. Adm. Shupenze
2. "Sistemim - Asfaltim i Rruges se Fshatit Ostren i Vogel, Nj. Adm. Ostren".
3. "Sistemim - Asfaltim i Rruges se Fshatit Dragu, Loti 1, Nj. Adm. Fushe - Bulqize".
4. "Sistemim - Asfaltim i disa Rrugeve ne Nj. Adm. Shupenze".
5. "Rikualifikimi Urban i Sheshit dhe Ndertimi i Tezgave Bujqesore ne Lagjen e Re".
6. "Rikonstruksion i Kanalit Ujites ne Fshatin Strikçan, Nj. Adm. Zerçan".
7. "Rrethim i Ambienteve te Fushes se Futbollit te Qytetit Bulqize".

QELLIMI I PUNES:

Per realizimin e projekteve, projektuesi duhet te rishikoje te gjithë informacionin ekzistues lidhur me terrenin ku shtrihet gjurma e secilit objekt, duke zbatuar me perpikmeri detyren e projektimit, si dhe vazhdimisht te konsultohet me specialistet e zyres se urbanistikes prane Bashkise Bulqize.

Cilesia e studim – projektimit duhet te jete e tille qe te arrihet standarti i kerkuar dhe te zbatohen kushtet teknike shqiptare te projektimit.

PERSHKRIMI I SHKURTER I GJENDJES EKZISTUESE PER SECILIN OBJEKT:

1. "Sistemim – Asfaltim i Rruges Lagjja Ruse – Jelle, Fshati Homesh, Shupenze”.

Objekti aktualisht paraqitet ne nje gjendje jo te mire, sidomos gjate periudhes qe bien reshje kalimi veshtiresohet se tepermi, pasi rruga me kalimin e viteve eshte amortizuar goxha dhe ne vende te ndryshme krijohen pellgje uji te shumta.

Rruga eshte me trase ekzistuese, e cila ne disa segmente te caktuara ka nevojte edhe per zgjerim, ku mungojne shtresat mbushese dhe asfaltike.

Terreni eshte me pjerrtesi qe mund te shkoje mbi 10% dhe krijon veshtiresi gjate qarkullimit.

Gjatesia e rruges eshte rreth 1300 m (rruga kryesore) + 100 m (degezimi), me nje gjeresi qe varion nga 3-4 m sipas terrenit, dhe lidhet me rrugen e asfaltuar te fshatit Homesh.

Koordinatat gjeografike sipas sistemit KRGJSH:

Fillimi i rruges: $x = 535273.925$ dhe $y = 4602357.667$

Mbarimi i rruges: $x = 534111.458$ dhe $y = 4602122.109$



Fig. 1 – Vendodhja e objektit sipas Ortofotos se vitit 2015, Lagja Ruse - Jelle

Vlera e perafert e ndertimit te objektit: 24,000,000 (njetete e kater milione) leke me TVSH

2. "Sistemim – Asfaltim i Rruges se Fshatit Ostren i Vogel, Nj. Adm. Ostren".

Objekti aktualisht paraqitet ne nje gjendje jo te mire, sidomos gjate periudhes qe bien reshje kalimi veshtiresohet se tepermi, pasi rruga me kalimin e viteve eshte amortizuar goxha dhe ne vende te ndryshme krijohen pellgje uji te shumta dhe segmente me baltezim.

Rruga eshte me trase ekzistuese, e cila ne disa segmente te caktuara ka nevojte edhe per zgjerim, ku mungojne shtresat mbushese dhe asfaltike.

Terreni eshte me pjerrtesi qe mund te shkoje mbi 10% dhe krijon veshtiresi gjate qarkullimit.

Gjatesia e rruges eshte rreth 1400 m me nje gjeresi qe varion nga 3-4 m sipas terrenit, dhe lidhet me rrugen e kufirit.

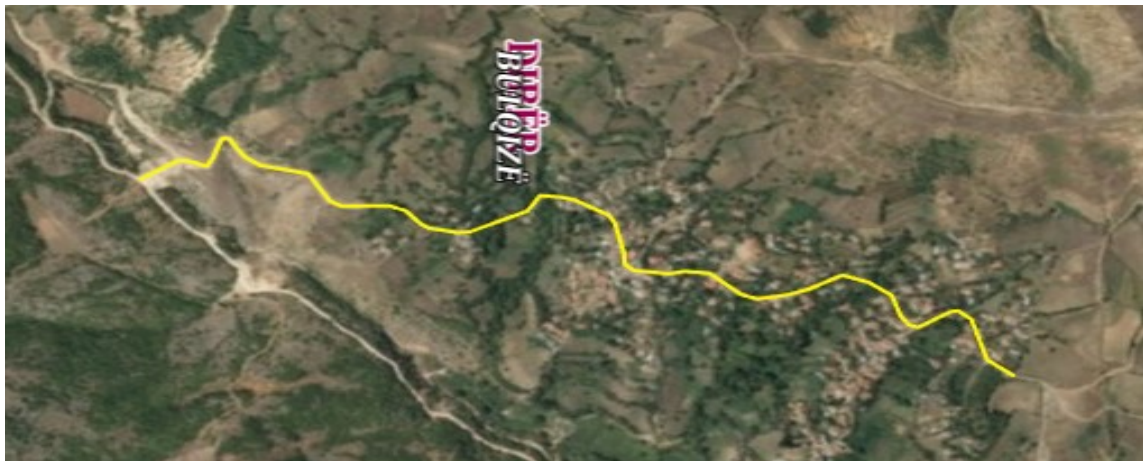


Fig. 2 – Vendodhja e objektit sipas Ortofotos se vitit 2015, Fshati Ostren i Vogel

Koordinatat gjeografike sipas sistemit KRGJSH:

Fillimi i rruges: x = 541283.209 dhe y = 4587599.259

Mbarimi i rruges: x = 541606.864 dhe y = 4588684.699

Vlera e perafert e ndertimit te objektit: 26,000,000 (njetete e gjashte milione) leke me TVSH

3. "Sistemim – Asfaltim i Rruges se Fshatit Dragu, Loti 1, Nj. Adm. Fushe - Bulqize".

Objekti aktualisht paraqitet ne nje gjendje jo te mire, sidomos gjate periudhes qe bien reshje kalimi veshtiresohet se tepermi, pasi rruga me kalimin e viteve eshte amortizuar goxha dhe ne vende te ndryshme krijohen pellgje uji te shumta dhe segmente me baltezim.

Rruga eshte me trase ekzistuese, e cila ne disa segmente te caktuara ka nevojte edhe per zgjerim, ku mungojne shtresat mbushese dhe asfaltike.

Gjatesia e rruges eshte rreth 1200 m, me nje gjeresi qe varion nga 3-4 m sipas terrenit, dhe lidhet me rrugen e kufirit.

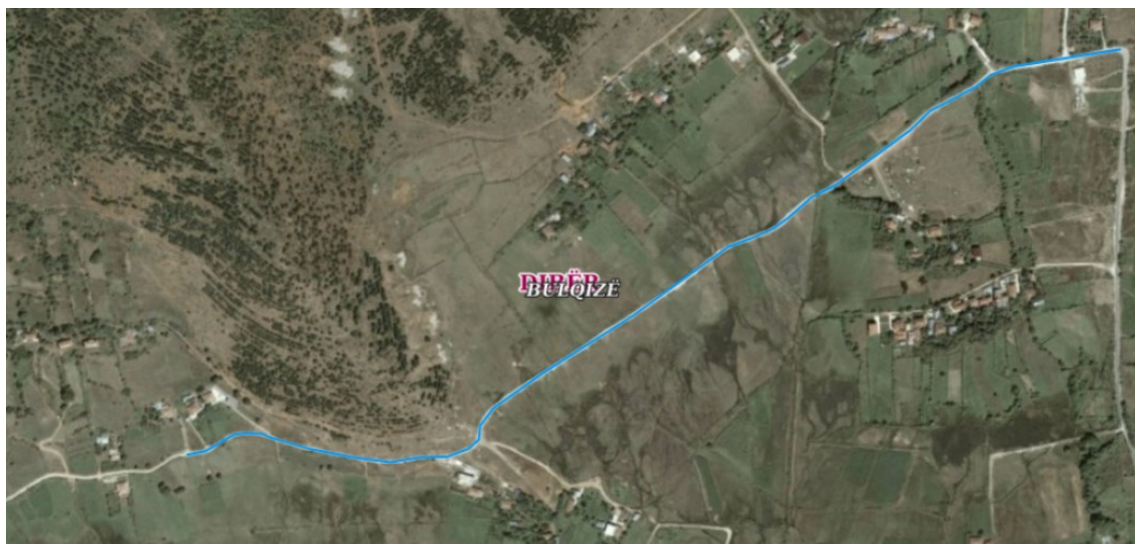


Fig. 3 – Vendodhja e objektit sipas Ortofotos se vitit 2015, Fshati Dragu

Koordinatat gjeografike sipas sistemit KRGJSH:

Fillimi i rruges: $x = 523461.511$, dhe $y = 4599322.575$

Mbarimi i rruges: $x = 522359.658$, dhe $y = 4598840.117$

Vlera e perafert e ndertimit te objektit: 21,500,000 (njezete e nje milione) leke me TVSH

4. "Sistemim – Asfaltim i disa Rrugeve ne Nj. Adm. Shupenze".

Ne kete objekt perfshihen rruga e fshatit Kovashice me gjatesi rreth $L = 650$ ml; rruga e lagjes Xhepe – Manjane ne fshatin Homesh me gjatesi rreth $L = 420$ ml dhe rruga e lagjes Xhete ne fshatin Boçeve me gjatesi rreth $L = 350$ ml.

Keto rruge paraqiten ne gjendje jo te mire, sidomos gjate periudhes qe bien reshje kalimi veshtiresohet se tepermi, pasi rruget me kalimin e viteve jane amortizuar se tepermi dhe ne vende te ndryshme krijohen pellgje uji te shumta duke krijuar veshtiresi gjate qarkullimit.

Rruget jane me trase ekzistuese, te cilat ne disa segmente te caktuara kane nevojte edhe per zgjerim, ku mungojne shtresat mbushese dhe asfaltike.

Gjatesite totale te rrugeve arrijne rreth 1420 m me nje gjeresi qe varion nga 3-4 m sipas terrenit, dhe lidhen me rrugen kryesore te Shupenzes.

Vlera e perafert e ndertimit te objektit: 25,000,000 (njezete e pese milione) leke me TVSH



Fig. 4.1 – Vendodhja e objektit sipas Ortofotos se vitit 2015, rruga e Fshatit Kovashice.

Koordinatat gjeografike sipas sistemit KRGJSH:

Fillimi i rruges: x = 533405.935 dhe y = 4603788.065
Mbarimi i rruges: x = 533053.419 dhe y = 4603647.316



Fig. 4.2 – Vendodhja e objektit sipas Ortofotos se vitit 2015, rruga e lagjes Xhepe - Manjane.

Koordinatat gjeografike sipas sistemit KRGJSH:

Fillimi i rruges: x = 535664.101 dhe y = 4601753.341
Mbarimi i rruges: x = 535266.081 dhe y = 4601842.941



Fig. 4.3 – Vendodhja e objektit sipas Ortofotos se vitit 2015, rruga e lagjes Xhepe - Manjane.

Koordinatat gjeografike sipas sistemit KRGJSH:

Fillimi i rruges: x = 535291.058 dhe y = 4600524.742

Mbarimi i rruges: x = 535530.091 dhe y = 4600691.202

TE DHENAT PER REALIZIMIN E PROJEKTEVE NE INFRASTRUKTURE RRUGORE:

1. Gjatesia totale e rruges eshte percaktuar tek secili objekt.
2. Gjeresia e rruges propozohet te jete 3 m e asfaltuar, me nje pjerresi dhe bankina anesore.
3. Shtresat rrugore të trajtohen të tilla që të sigurojnë garanci, qëndrueshmëri dhe të përballojnë kapacitetet faktike dhe të perspektivës.
4. Ne pika te vecanta duhet te percaktohen edhe vende per nderrim mjetesh.
5. Sistemimi i rrjetit te kanalizimeve te ujerave te bardha ne te gjithe gjatesine e rruges, duke pare mundesine e realizimit te kanaleve prej betoni ose te hapur natyrale, bankina ose kuneta, portale dhe kalime me tub çeliku ose HDPE, tombino etj.
6. Referuar skarpatave te rruges, te perdoren mure ose bordura prej betoni.
7. Sinjalistika do të përfshijë ate vertikale dhe horizontale. Për sinjalistikën horizontale do të përdoren vijeimet gjatesore dhe kalime kembesoresh. Ndersa per sinjalistikën vertikale te perdoren tabela rrugore si dhe tabela me emertimin e rrugeve. Gjithashtu, nese do te jete e nevojshme per sigurine ne rruge te perdoret edhe guardrail.
8. Projektuesi duhet të përdorë dhe të rishikojë të gjithë informacionin ekzistues lidhur me rrugën. Gjithashtu, në hartimin e projektit duhet të kihen parasysh edhe standarte të ndryshme që ka percaktuar Ministria e Infrastruktures.

5. "Rikualifikimi Urban i Sheshit dhe Ndertimi i Tezgave Bujqesore ne Lagjen e Re".

Sheshi qe ndodhet ne Lagjen e Re te qytetit te Bulqizes, ka nje siperfaqe rreth 2300 m², e cila do te trajtohet e gjitha sipas Planvendosjes ne Figuren 5.

Aktualisht sheshi perdoret nga qytetaret per kalimin e kohes se lire, mirepo sikunder ne qytet jane kryer investime te ndryshme, duke pesuar nderhyrje edhe ne gjurmen e sheshit lind nevoja per rikualifikimin e tij duke ju pershtatur standarteve bashkekohore, ku vlend te permendim vendosjen e stolave, mbjellje pemesh, lodra per femije, ndricim, argetim etj.

Perpos kesaj, nje pjese e vogel e hapesires se ketij sheshit do te shfrytezohet edhe per ndertimin e disa tezgave qe do te sherbejne per tregtimin e produkteve te ndryshme. Tezgat do te realizohen me struktura metalike dhe panele sandwich, duke mundesuar levizshmerine e tyre ne çdo kohe qe te jene funksionale edhe per perdorim ne vende te tjera ne te ardhmen sipas nevojave dhe kerkesa te kohes.



Fig. 5 – Vendodhja e objektit sipas Ortofotos se vitit 2015, Sheshi Lagja e Re.

Koordinatat gjeografike sipas sistemit KRGJSH:

Qendra e Sheshit: x = 518046.664 dhe y = 4596386.472

Vlera e perafert e ndertimit te objektit: 5,000,000 (pese milione) leke me TVSH

TE DHENAT PER REALIZIMIN E KETIJ PROJEKTI:

1. Siperfaqja e sheshit qe do te trajtohet eshte rreth 2300 m².
2. Pika fundore e sheshit (tek trotuari), ne lidhje me piken me te larte ka nje disnivel ne kuote rreth 5m, prandaj edhe rikualifikimi i tij te arrihet duke respektuar kete disnivel, pra zgjidhjet e ndryshme te behen me shkallezime, jo me germime.
3. Ka nevoje per sistemimin e rrjetit te kanalizimeve te ujerave te bardha ne te gjithe siperfaqen e tij, duke perdorur sistemin me tuba nentokesore HDPE dhe puseta te vogla me kapake gize, puseta kontrolli etj.

4. Referuar skarpatave te sheshit, te perdoren mure ose bordura prej betoni.
5. Te parashikohet trotuar per kalim kembesoresh me gjeresi 1.5 m minimumi, ku te caktohet edhe hapesirat e mbjelljes se pemeve per gjelberim, vendosja e lojerave etj.
6. Ndrichimi i sheshit te realizohet me llamba LED duke qene se eshte zone shume e banuar, i cili parashikon vendosje te shtyllave te reja metalike me lartësi minimumi $H=7$ m, të cilat të duhet te sigurojnë një ndriçim të plotë të sheshit.
7. Projektuesi duhet të përdorë dhe të rishikojë të gjithë informacionin ekzistues lidhur me sheshin. Gjithashtu, në hartimin e projektit duhet të kihen parasysh edhe standarte të ndryshme që ka percaktuar Ministria e Infrastruktures.

6. "Rikonstruksion i Kanalit Ujites ne Fshatin Strikçan, Nj. Adm. Zerqan".

Kanali Ujites per fshatin Strikçan ka nje gjatesi totale prej rreth 12 km, nga e cila nevoje per nderhyrje urgjente te parashikuar ne kete projekt ka segmenti nga mbarimi i Sifonit deri ne fshat (por jo i gjithi, vetem segmentet me kritike qe arrijne nje gjatesi prej rreth 2500 ml, qe do te vishet me beton $t = 10-15$ cm).

Kanali ne te gjithë gjatesine e tij eshte kanal i hapur natyral, i cili arrin gjeresine max. prej 50 cm dhe lartesine max. prej 70 cm, me forme pergjithesisht drejtkendore, por edhe trapezoidale ne disa segmente te caktuara. Perpos kanalit natyral, pjese perberese e tij eshte edhe sifoni me tub metalik $d=400$ mm dhe gjatesi rreth 500-600 ml, i cili duhet zevendesuar i gjithi.

Pjerrësia e kanalit eshte e tille qe sistemi i vaditjes te realizohet me veterrjedhje (pervec zones se sifonit), e cila varion nga 1/1000 deri ne 3/1000.

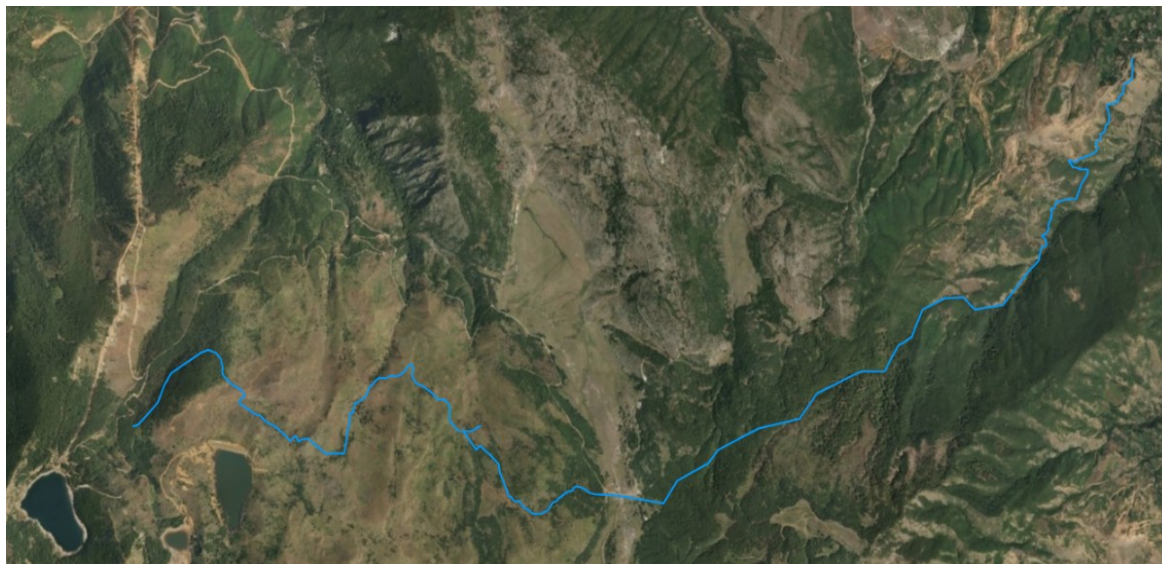


Fig. 6 – Vendodhja e objektit sipas Ortofotos se vitit 2015, Kanali Ujites Strikçan.

Koordinatat gjeografike sipas sistemit KRGJSH:

Fillimi i kanalit: $x = 525886.10$ dhe $y = 4591701.30$

Mbarimi i kanalit: $x = 533875.60$ dhe $y = 4594356.50$

Fillimi i sifonit: $x = 529498.90$ dhe $y = 4591244.50$

Mbarimi i sifonit: $x = 530043.61$ dhe $y = 4591182.40$

Vlera e perafert e ndertimit te objektit: 13,000,000 (trembedhete milione) leke me TVSH

TE DHENAT PER REALIZIMIN E KETIJ PROJEKTI:

1. Gjatesia e kanalit qe do te rikonstruktohet eshte rreth 2500 ml, gjeresia max. 50 cm dhe lartesia max. 70 cm.
2. Rikonstruksioni i kanalit te parashikoje veshje me beton te faqeve anesore dhe tabanit te tij, me trashesi 10-15 cm, duke patur parasysh te ruhet gjeresia dhe lartesia standarte e kanalit me fomre drejtkendore sipas percaktimit me lart.
3. Rendesi te veçante ti kushtohet sifonit te kanalit, i cili duhet zevendesuar totalisht dhe te parashikohen te gjitha proceset e punes per jetegjatesine e sifonit te ri.
4. Referuar skarpatave te kanalit, te perdoren mure ose bordura prej betoni per qendrueshmerine e tij dhe mosbllokimin nga shembja e skarpatave.
5. Sipas nevojave te kanalit, te parashikohen edhe ure kalime kembesoresh/mjetesh.
6. Pervec segmentit qe do te vishet me beton, te studiohet e gjithë gjatesia e kanalit nga vepra e marrjes deri ne fshatin Strikçan, ne menyre qe te parashikohen edhe pastrime apo zgjerime te tij, si dhe kalime me tub edhe realizim te portaleve te tyre ne zonat ku gjurma e kanalit kryqezohet me perrua.
7. Te studiohen pjerresite e kanalit, pasi aty ku kemi pjerresi te konsiderueshme te parashikohen edhe puseta shuarje prej betoni.
8. Projektuesi duhet të përdorë dhe të rishikojë të gjithë informacionin ekzistues lidhur me kanal. Gjithashtu, në hartimin e projektit duhet të kihen parasysh edhe standarte të ndryshme që ka percaktuar Ministria e Infrastruktures.

7. "Rrethim i Ambienteve te Fushes se Futbollit te Qytetit Bulqize".

Fusha e futbollit te qytetit te Bulqizes aktualisht e ka nje rrethim te realizuar shume vite me para, me themel butobetoni, brez betoni, profile metalike rethore me lartesi 2 m te vendosur ne te gjithë perimetrin e saj çdo 2 m, si dhe rrethimin me rrjete teli.

Me kalimin e kohes rrethimi eshte i demtuar ne menyre te konsiderueshme, rrjeta e telit eshte e çare ose hequr fare dhe kjo gradualisht ka sjelle edhe deme te ndryshme ne brendesi te fushes.

Pervec rrethimit te jashtem te fushes, eshte e nevojshme te realizohet edhe pjesisht rrethim i brendshem per zonen e tribunes, i cili aktualisht mungon.



Fig. 7 – Vendodhja e objektit sipas Ortofotos se vitit 2015, Fusha e Futbollit, Bulqize.

Koordinatat gjeografike sipas sistemit KRGJSH:

Qendra e Fushes: $x = 518609.333$ dhe $y = 4595728.837$

Vlera e perafert e ndertimit te objektit: 4,000,000 (kater milione) leke me TVSH

TE DHENAT PER REALIZIMIN E KETIJ PROJEKTI:

1. Permasat e rrethimit te jashtem jane: Gjatesia = 2 x 185 ml dhe Gjeresi = 2 x 85 ml
2. Gjatesia totale e rrethimit te tribunes mund te shkoje deri ne 150 ml.
3. Per rrethimin e jashtem te respektohen permasat ekzistuese, por duhet hequr komplet rrjeta e telit dhe te zevendesohet me rrjete xingato, ndersa profilet metalike te pozicionuara çdo 2m te lyhen me antiruxho dhe boje smalt.
4. Per te gjithë rrethimin e jashtem perimetral te parashikohet edhe nje brez betoni $t=10$ cm.
5. Rrethimi i tribunes te realizohet me produktet qe plotesojne kriteret e percaktuara nga Federata Shqiptare e Futbollit dhe lartesi variabel sipas nevojave te fushes.
6. Projektuesi duhet të përdorë dhe të rishikojë të gjithë informacionin ekzistues lidhur me fushen. Gjithashtu, në hartimin e projektit duhet të kihen parasysh edhe standarte të ndryshme që ka percaktuar Ministria e Infrastruktures.

KERKESAT QE DUHET TE ZGJIDHE PROJEKTI:

1. Hoorografia ose Planvendosja, ne shkalle 1:5000 ose 1:10000.
2. Hartimi i relievit topografik (kordinata lokale, kuota absolute).
3. Percaktimin e aksit me elementet gjeometrike 1:1000 ose 1:500 (* dhe ***).
4. Planimetrine e objekteve ne shkalle 1:1000 ose 1:500.
5. Profili gjatesor ne shkalle 1:1000 ose 1:500 (* dhe ***).
6. Profilet terthore dhe Profilet TIP ne shkalle 1:50 ose 1:100.
7. Planimetri dhe detaje për levizshmeri/sinjalistikë rrugore (vertikale dhe horizontale) *.
8. Planimetrine per rrjetin e kanalizimit te ujerave te bardha, si dhe detaje e prerje te kanaleve, tombinove, portaleve etj. (*, ** dhe ***).
9. Detaje te ndryshme (bordura, kanale, shtresa rrugore, tombino, mure pritese dhe mbajtese, barriera mbrojtjese, sinjalistika vertikale dhe horizontalet) *, ** dhe ***.
10. Kryqëzimet dhe detaje përkatëse, ose vendparkimet. *
11. Detaje dhe pamje arkitekturore per sheshin dhe rrethimin e fushes (** dhe ****).
12. Skema e zevendesimit te sifonit me te gjithë elementet perkates. ***
13. Planimetria e ndriçimit dhe gjelberimit te sheshit. **
14. Raporti Teknik mbi zgjidhjen e dhene.
15. Specifikimet teknike te zbatimit te projektit.
16. Raportin e vlerësimit të Ndikimit në Mjedis (VNM).
17. Relacionet perkatese topografike, gjeologjike (nese gjykohet e nevojshme) etj.
18. Grafiku i punimeve.
19. Preventivi i punimeve mbeshtetur ne çmimet e VKM nr. 216, date 13.4.2023, si dhe analizat teknike perkatese per zerat e paparashikuara ne kete VKM.
20. Të gjitha fletët e vizatimeve teknike duhet të jenë të detajuara me elementët përkatës, si dhe legjendat përkatëse.

Shenim: Shenje Konvencionale sipas kerkesave specifike per secilin projekt.

Per Rruget - * -; Per Sheshin - ** -; Per Kanalim - *** -; Per Rrethimin - **** -

Hartimi i Preventivit Perfundimtar:

Për hartimin e preventivit projektuesi duhet të mbështetet në VKM nr. 216, date 13.4.2023 “Per krijimin dhe funksionimin e sistemit te integruar për informatizimin e manualit të çmimeve për zërat e punimeve në ndërtim”.

Për secilin zë punimi, i cili nuk është i përfshirë në këtë manual, projektuesi duhet të dorëzojë analizat/ofertat përkatëse të çmimeve.

Në hartimin e preventivit, veç të tjerave do të mbahen parasysh sa më lart, lidhur me organizmin e zbatimit me faza, çmimet e referencës sipas akteve ligjore në fuqi, si dhe llogaritja e preventivit do të bëhet sipas normave dhe akteve ligjore në fuqi për të siguruar kursimin dhe efikasitetin e përdorimit të fondeve.

Preventivi do të hartohet sipas formatit/modelit standart të rekomanduar sipas VKM në fuqi.

Fazat e projektimit për këtë objekt sipas VKM nr. 354, datë 11.05.2016 janë:

- Projekt ideja paraprake
Paraqitja e projekt idese paraprake per rekomandime dhe sugjerime nga Autoriteti Kontraktor.
- Projekt ideja perfundimtare
Paraqitja e projekt idese perfundimtare pasi jane zbatuar rekomandimet dhe sugjerimet e specialisteve perkates te Autoritetit Kontraktor.
- Projekti per miratimin e Lejes se Ndertimit
Pergatitja e projektit dhe dokumentacionit qe kerkohet per pajisjen me Leje Ndertimi, si dhe te garantoje disponimin e aplikimit per Leje ne sistemin elektronik ne momentin qe do t'i kerkohet nga Autoriteti Kontraktor.
- Projekti i Zbatimit
Perpunimi dhe paraqitja e projektit me zgjidhje perfundimtare per zbatim.
- Preventivi Përfundimtar
Preventivi perfundimtar te perfshije te gjitha proceset e punimeve te ndertimit.
- Përgatitja e dokumentacionin për procedurë tenderimi
Dokumentacioni i projektit do te hartohet i tille i gatshem per tenderim.

Standarte në Projektim:

Projekti do të hartohet në përputhje me të gjitha normat dhe standartet për projektim që parashikon legjislacioni shqiptare në fuqi. Projektimi duhet të sigurojë respektimin e standardeve, madje edhe atyre gjate zbatimit.

Eshtë përgjegjësi e Projektuesit saktësia dhe respektimi i të gjitha standardeve dhe normave përkatëse.

Projektuesi mund të rekomandojë edhe prezantimin e standardeve të reja, për përafrimin me normat e BE-se, si dhe të praktikave më të mira ndërkombëtare në projektim dhe zbatim. Rekomandimet duhet të përmbajnë elemente të fizibilitetit dhe realizueshmërisë me praktikën shqiptare dhe limitimet për financimin e veprës.

Standarte në paraqitjen e dokumentacionit teknik:

Në hartimin dhe paraqitjen e dokumentacionit të projektit, Projektuesi të përdorë programet e kërkuara kompjuterike, si dhe të nxitet përdorimi i programeve të reja e me të avancuara të fushës.

Në hartimin, paraqitjen dhe miratimin e dokumentacionit teknik të projektit të kihen parasysh dhe të respektohen të gjitha kërkesat dokumentare dhe të paraqitjes që parashikon ligji për planifikimin e territorit dhe kushtet teknike shqiptare të projektimit.

1. **Preventivi me çmime** njësi të aprovuara me VKM në fuqi, si dhe në bazë të analizave të çmimeve për zërat që mungojnë.
2. **Fondi rezervë 1-5 %.**
3. **Preventivi pa çmime.**
4. **Grafiku i punimeve.**
5. **Raportet teknike perkatese.**
6. **Specifikimet teknike.**
7. **Projekti i plote i zbatimit.**

Projekti do të paraqitet në formë grafike në 3 kopje origjinale, gjithashtu dhe në CD në format soft copy AutoCad, Excel, Word, si dhe i skanuar në PDF.

Projektuesi gjatë hartimit të projekt – zbatimit duhet të bashkëpunojë ngushtë me Autoritetin Kontraktor, si dhe të japë zgjidhje teknike të projektit për të gjitha fazat dhe kërkesat e detyrës së projektimit.

Stafi për Projektim:

PROJEKTUES ARKITEKT/URBANIST:

- Kat. 2 b) - Projektim: 1. Objekte sportive të mbuluara ose pjesërisht të mbuluara (rrethimi i fushës)
2. Qendra Tregtare (tezgat bujqesore tek sheshi Lagjja e Re)
- Kat. 2 d) - Projektim peizazhi, sistemim sipërfaqe të gjelbërta, lulishte e parqe.

PROJEKTUES KONSTRUKTOR:

- Kat. 3 b) – 2. Projektim objekte me skelet metalik. (tezgat bujqesore tek sheshi Lagjja e Re).

PROJEKTUES ELEKTRIK:

- Kat. 4 i) – Projektim i ndriçimit rrugor, shesheve dekorativ, etj. (Sheshi Lagjja e Re).

PROJEKTUES HIDROTEKNIK:

- Kat. 5 c) – Projektim ujësjellësa kanalizime urbane-rurale. (Për ujërat e bardha të çdo objekti).
- Kat. 5 d) - Projektim vepra ujëtare - kullimi - impijante vadeitese, etj. (Kanali Vadites).

PROJEKTUES PER RRUGE:

Kat. 6 a) – Projektim rruge lokale, rruge urbane dytesore dhe rruge interurbane dytesore.

PROJEKTUES GJEODET:

Kat. 8 a) – Rilevime inxhinierike.

Kat. 8 c) – Sistemet GIS.

Kat. 8 d) – Bazamente gjeodezike.

PROJEKTUES GJEOLOG:

Kat. 9 d) – Studim/vlersim gjeologo - inxhinierik i trojeve te buta dhe shpateve me qendrushmeri te ulet .

PROJEKTUES TE SINJALISTIKES RRUGORE:

Kat. 11 a) – Projektim sinjalistike jondriçuese ne rruge lokale, rruge urbane dytesore, rruge interurbane dytesore, sheshe dhe parkime.

apappppp

PROJEKTUES TE SIZMIOLOGJISE INXHINIERIKE:

Kat. 12 c) – Studime/Vlersime te sizmiologjise inxhinierike per trojet ku ndertohen objekte te infrastruktures rrugore, etj.

Përgatiti: ZYRA E URBANISTIKES

1. Ing. Albin BODINI

2. Ing. Vaide BALA

3. Ing. Benard SARAÇI