



"RRJETI SHPERNDARES I FURNIZIMIT ME UJE DHE TE
K.U.Z TE ZONES SE FRUTIKULTURES , VALIASI I
VJETER , BASHKIA KAMEZ

Raporti Paraprak i Vleresimit te Ndikimit ne Mjedis

PERGATITUR NGA:

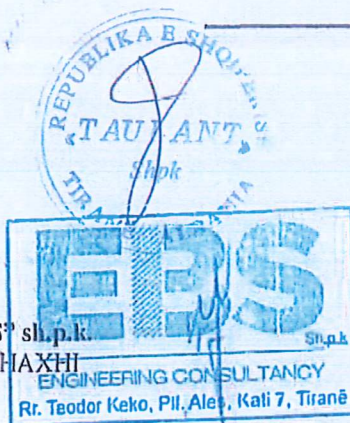
"TAULANT"sh.p.k.
QKL, LN-7574-03-2014
Eksperte mjedisi:

Ditika Qatipi

Erjona Qatipi

Bashkepunim me, "EBS" sh.p.k.

Msc.Ing.Mjedisi Nelisa HAXHI



Tetor 2023

PERMBAJTJA E RAPORTIT

1. INFORMACION PER QELLIMIN E VNM ,METODIKA E ZBATUAR DHE KUADRI LIGJOR MJEDISOR QE LIDHET ME PROJEKTIN	4
2. PERSHKRIMI I PROJEKTIT TE PROPOZUAR DHE ZONA E ZBATIMIT	9
3. PËRSHKRIM I MBULESËS BIMORE TË SIPËRFAQES KU PROPOZOHET TË ZBATOHET PROJEKTI, SHOQËRUAR DHE ME FOTOGRAFI	12
4. INFORMACION PËR PRANINË E BURIMEVE UJORE NË SIPËRFAQEN E KËRKUAR NGA PROJEKTI DHE NË AFËRSI.....	18
5. NJË IDENTIFIKIM I NDIKIMEVE TË MUNDSHME NEGATIVE NË MJEDIS TË PROJEKTIT, PËRFSHIRË NDIKIMET NË BIODIVERSITET, UJË, TOKË DHE AJËR	20
6. PËRSHKRIM PËR SHKARKIMET E MUNDSHME NË MJEDIS, TË TILLA SI: UJËRA TË NDOTURA GAZE DHE PLUHUR, ZHURMË, VIBRIME, SI DHE PËR PRODHIMIN E MBETJEVE.	22
7. INFORMACION PËR KOHËZGJATJEN E MUNDSHME TË NDIKIMEVE NEGATIVE TË IDENTIFIKUARA.....	22
8. TË DHËNA PËR SHTRIRJEN E MUNDSHME HAPËSINORE TË NDIKIMIT NEGATIV NË MJEDIS QË NËNKUPTON DISTANCËN FIZIKE NGA VENDNDODHJA E PROJEKTIT DHE VLERAT E NDIKUARA QË PËRFSHIHEN NË TË.....	23
9. MUNDËSITË E REHABILITIMIT TË MJEDISIT TË NDIKUAR DHE MUNDËSINË E KTHIMIT TË MJEDISIT TË NDIKUAR TË SIPËRFAQES NË GJENDJEN E MËPARSHME SI DHE KOSTOT FINANCIARE TË PËRAFËRTA PËR REHABILITIMIN.	24
10. MASAT E MUNDSHME PËR SHMANGIEN DHE ZBUTJEN E NDIKIMEVE NEGATIVE NË MJEDIS.....	25
11. PLANI I MONITORIMIT	35
12. NDIKIMET E MUNDSHME NË MJEDISIN NDËRKUFITAR (NËSE PROJEKTI KA NATYRË TË TILLË).....	38
13. CERTIFIKATËN DHE LICENCËN PËRKATËSE TË QKL-SË, TË SPECIALISTIT QË KA HARTUAR RAPORTIN PARAPRAK TË VNM-SË.....	38

PARATHENIE

Hartimi i raportit paraprak te vlerësimit te ndikimit ne mjedis, është kryer në bazë të Ligjit Nr.10440 datë 07.07.2011 "Për vlerësimin e ndikimit në mjedis", neni 8, Shtojca II (Projektet që i nënshtrohen procedurës paraprake të vlerësimit të ndikimit në mjedis), pika 10 (Prodhime infrastrukturore); ligjit Nr.12/2015 Per disa ndryshime ne ligjin (e sipercituar) nr.10440 datë 07.07.2011 ; Ligjit Nr.128/2020 Për disa ndryshime dhe shtesa në ligjin Nr. 10440, Datë 7.7.2011, "Për Vlerësimin e Ndikimit në Mjedis ", të ndryshuar ; VKM nr. 686, datë 29.07.2015 "Për miratimin e rregullave, të përgjegjësiave e të afateve për zhvillimin e procedurës së vlerësimit të ndikimit në mjedis(VNM) dhe procedurës së transferimit të vendimit dhe deklaratës mjedisore" (tek e cila eshte marre permbajtja e ketij raporti paraprak te vleresimit te ndikimit ne mjedis) dhe Vendimit nr. 95, datë 14.02.2018 "Për disa shtesa dhe ndryshime tek VKM nr. 686, datë 29.07.2015".

1. INFORMACION PER QELLIMIN E VNM ,METODIKA E ZBATUAR DHE KUADRI LIGJOR MJEDISOR QE LIDHET ME PROJEKTIN

Raporti i Vleresimit te Ndikimit ne Mjedis ka per qellim te identifikojë ndikimet ne mjedis te projektit te propozuar "RRJETI SHPERNDARES I FURNIZIMIT ME UJE DHE TE K.U.Z TE ZONES SE FRUTIKULTURES , VALIASI VIETER , BASHKIA KAMEZ ne territorin e Bashkise Kamez si dhe te rekomandoje masat zbutese qe duhet te merren per parandalimin apo minimizimin e ndikimeve. Raporti paraqet gjendjen e mjedisit përpara zbatimit të projektit dhe ndikimet e pritshme në mjedis në aspektin e ndikimit në tokë, ujë, ajër, bimësi, habitate natyrore , ne popullsi dhe siguron masa zbutëse dhe monitoruese të efekteve negative në mjedis. Procesi i hartimit te Vleresimit te Ndikimit ne Mjedis (VNM), ndihmon ne permiresimin e çdo lloj projekti ne respektimin dhe mbrojtjen maksimale te mjedisit te zones ku ai zbatohet. Ky raport eshte hartuar bazuar ne legjislacionin mjedisor ne fuqi dhe ka per qellim te identifikojë, parashikojë dhe vleresojë te gjitha ndikimet e mundshme ne menyre sistematike, te kuptueshme dhe objektive.

Vleresimi i Ndikimit ne Mjedis i pergjigjet ne thelb ketyre pyetjeve kyç:

- A. **Si do te ishte mjedisi pa projektin?**Kjo do te identifikojë dhe pershkruajë gjendjen aktuale te burimeve dhe karakteristikat ekzistuese ne mjedisin qe mund te ndikohet nga projekti dhe se si keto do te zhvillohen ne mungese te projektit.
- B. **Çfare do t'i ndodhe mjedisit, si pasoje e projektit?**Kjo do te pershkruajë mjedisin siç eshte pa projektin dhe se si ai do te ndryshojë si pasoje e projektit ne aspektin e burimeve mjedisore apo njerezve (receptoret) qe jane te ndikuar, natyren dhe shkallen e ndryshimit, shtrirjen e tij gjeografike dhe kohore.
- C. **A perben ktjo nje shqetesim?** Parashikimi i ndikimit nuk eshte i mjaftueshem.
- D. **Nese eshte i rendesishem a mund te bejme ndonje gje ne lidhje me te?**Se fundi, eshte e rendesishme te kuptohet se, ne qofte se ndikimi eshte i rendesishem, mund te behet diçka per te shmangur, reduktuar, korrigjuar apo kompensuar per te. Zhvilluesi i projektit mund t'i perfshije keto masa zbutese ne propozimet e projektit dhe autoriteti kompetent mund t'i perfshije kerkesat perkatese ne kushtet e lejes se dhene.

Objektivi kryesor i VNM-se eshte te identifikojë ndikimet e mundshme negative mjedisore te projekteve te reja te zhvillimit. Brenda ketij qellimi, procesi i VNM-se kerkon qe:

- te konsiderohen alternativat per vendndodhjen dhe ndikimet mjedisore shoqeruese;
- te permiresohet plani mjedisor i propozimit;
- te sigurohet qe burimet jane perdorur si duhet dhe ne menyre efçente;
- te identifikohen masat e duhura per zbutjen e ndikimeve te mundshme te projektit;
- te vendosen kushtet per ndertimin;

- te ndihmohet vendim marrja dhe informimi i publikut.

Procedura e VNM-se perfshin:

- a) procesin paraprak te VNM-se;
- b) procesin e thelluar te VNM-se.

Agjencia Kombetare e Mjedisit (AKM) shyrton kerkesat per vleresimin e ndikimit ne mjedis dhe ne fund te seciles procedure, paraprake apo te thelluar te VNM-se, merr Vendimin per VNM-ne paraprake, ndersa per VNM-ne e thelluar pergatit Deklaraten Mjedisore me rekomandimet perkatese dhe ia dergon Ministrise.

Ne perfundim vendim marrja konsiston ne:

- Vendim - leshuar nga AKM-ja ne perfundim te procedures paraprake te VNM-se
- Deklarate Mjedisore - leshuar nga Ministri ne perfundim te procedures se thelluar te VNM-se.

Sic eshte thene ne fillim te raportit, projekti i propozuar "KUZ +UJESJELLESIA ZONA E FRUTIKULTURES DHE VALIAS I VJETER" i nenshtrohet procedures paraprake te vleresimit te ndikimit ne mjedis.

Theksojme se gjate procedures paraprake te VNM-se, referuar VKM nr. 247, date 30.04.2014 "Per percaktimin e rregullave, te kerkesave e te procedurave per informimin dhe perfshirjen e publikut ne vendimarrjen mjedisore", **Kreu I, nuk eshte detyrim ligjor te behet Konsultim Paraprak me banoret e zones.** Perpara marrjes se Vendimit AKM-ja publikon aplikimin per VNM paraprake ne web te saj, ku komuniteti i interesuar mund te shpreh mendimin e tij.

➤ **Baza ligjore lidhur me projektin**

- Ligji Nr.111/2012 "Për menaxhimin e integruar të burimeve ujore"
- Ligji Nr.6/2018 për disa ndryshime dhe shtesa në ligjin Nr.111/2012 "Për menaxhimin e integruar të burimeve ujore"
- Ligji Nr. 10431, datë 09.06.2011 "Për mbrojtjen e mjedisit", të ndryshuar;
- Ligji nr. 53/2020 datë 30.4.2020 "Për disa ndryshime në ligjin Nr.10431, datë 9.6.2011, "Për mbrojtjen e mjedisit", të ndryshuar.
- Ligji Nr.10448, datë 14.7.2011 "Për lejet e mjedisit", te ndryshuar.
- Ligji Nr.52/2020 datë 30.4.2020 "Për disa ndryshime në ligjin Nr.10448, datë 14.7.2011, "Për lejet e mjedisit", të ndryshuar.
- Ligji Nr.10440 datë 07.07.2011 "Për vleresimin e ndikimit në mjedis", te ndryshuar.
- Ligji Nr.12/2015 "Per disa ndryshime ne ligjin Nr.10440 datë 07.07.2011 "Për vleresimin e ndikimit në mjedis", te ndryshuar".

- Ligj Nr.128/2020, datë 22.10.2020 "Për disa ndryshime dhe shtesa në ligjin Nr. 10440, datë 7.7.2011, "Për vlerësimin e ndikimit në mjedis", të ndryshuar"
- Ligji Nr.9587, date 20.7.2006 "Per mbrojtjen e biodiversitetit", i ndryshuar.
- Ligji Nr.68/2014 "Për disa shtesa dhe ndryshime në ligjin Nr.9587, datë 20.7.2006, "Për mbrojtjen e biodiversitetit", të ndryshuar.
- Ligji Nr. 162/2014 "Për mbrojtjen e cilësisë së ajrit në mjedis"
- Ligji Nr.10463, datë 22.9.2011 "Për menaxhimin e integruar të mbetjeve", i ndryshuar.
- Ligji Nr.156 date 10.10.2013 për disa ndryshime në ligjin Nr.10463, datë 22.9.2011, "Për menaxhimin e integruar të mbetjeve", të ndryshuar.
- Ligji Nr.107/2014 "Për planifikimin dhe zhvillimin e territorit".
- VKM nr. 686, datë 29.07.2015 "Për miratimin e rregullave, të përgjegjësiave e të afateve për zhvillimin e procedurës së vlerësimit të ndikimit në mjedis(VNM) dhe procedurës së transferimit të vendimit dhe deklaratës mjedisore"; dhe Vendimi nr. 95, datë 14.02.2018 "Për disa shtesa dhe ndryshime tek VKM nr. 686, datë 29.07.2015".
- VKM Nr.912 date 11.11.2015 "Per miratimin e metodologjise kombetare te procesit te VNM-se".
- Vendim i KM Nr.419, datë 25.6.2014 Për miratimin e kërkesave të posaçme për shqyrtimin e kërkesave për leje mjedisi të tipave A, B dhe C, për transferimin e lejeve nga një subjekt te tjetri, të kushteve për lejet respektive të mjedisit, si dhe rregullave të hollësishme për shqyrtimin e tyre nga autoritetet kompetente deri në lëshimin e këtyre lejeve nga QKL-ja.
- Vendim Nr.247, Date 30.4.2014 "Për përcaktimin e rregullave, të kërkesave e të procedurave për informimin dhe përfshirjen e publikut në vendimmarrjen mjedisore".
- VKM nr.16, datë 04.01.2012 për "Të drejtën e publikut për të pasur informacion mjedisor".
- VKM nr. 575 date 24.06.2015 "Per miratimin e kerkesave per menaxhimin e mbetjeve inerte".
- Vendimi Nr. 435, datë 12.9.2002 "Për miratimin e normave të shkarkimeve në ajër në Republikën e Shqipërisë".

Sipas ligjit Per Mbrojtjen e Mjedisit, vleresimi i ndikimit ne mjedis i nje projekti te propozuar zhvillimi eshte vleresimi i ndikimeve te rendesishme, te mundshme te asaj veprimtarie ne mjedis.

Gjate procesit te vleresimit te ndikimit ne mjedis, kryhen identifikimi, pershkrimi dhe vleresimi ne menyren e duhur i ndikimit ne mjedis te nje veprimtarie, duke percaktuar efektet e mundshme te drejtperdrejta dhe jo te drejtperdrejta mbi token, ujin, detin, ajrin, pyjet, klimen, shendetin e njeriut, floren dhe faunen, peizazhin natyror, pasurite materiale, trashegimine kulturore, duke pasur parasysh lidhjet e tyre te ndersjellta.

Vleresimi i ndikimit ne mjedis zbaton parimin e parandalimit qe ne fazen e hershme te planifikimit te projektit, me qellim shmangien apo minimizimin e efekteve negative ne mjedis, permes harmonizimit dhe pershtatjes se saj me kapacitetin bartes te mjedisit.

Vleresimi i ndikimit ne mjedis kryhet nga zhvilluesi, si pjese e pergatitjeve per planifikimin e nje projekti zhvillimi dhe para kerkimit te lejeve perkatese te zhvillimit.

Ligji per Vleresimin e Ndikimit ne Mjedis, dhe aktet nenligjore qe rrjedhin prej tij, te perafuara plotesisht me Direktiven e Bashkimit Evropian per Vleresimin e Ndikimit ne Mjedis ka per qellim te siguroje nje nivel te larte te mbrojtjes se mjedisit, permes parandalimit, minimizimit dhe kompensimit te demeve ne mjedis, nga projekte te propozuara para miratimit te tyre per zhvillim dhe garantimin e nje procesi te hapur vendimmarrjeje, gjate identifikimit, pershkrimit dhe vleresimit te ndikimeve negative ne mjedis, ne menyren dhe kohen e duhur si dhe perfshirjen e te gjitha paleve te interesuara ne te.

Ky ligj zbatohet per projektet e propozuara, private apo publike, te cilat mund te shkaktojne ndikime te rendesishme negative, te drejtperdrejta ose jo, ne mjedis, si pasoje e madhesise, natyres apo vendndodhjes se tyre.

Në zbatim të kërkesave të legjislacionit mjedisor shqiptar, çdo projekt i cili synon të zhvillohet në mjedis, që në fazat e para të tij duhet t'i nënshtrohet Vlerësimit të Ndikimit në Mjedis të aktivitetit që propozon, në mënyrë që të garantohet një proces i drejtë të vendimmarrje në lidhje me të.

Kryerja e Vlerësimit të Ndikimit në Mjedis të një aktiviteti të propozuar, proces i cili finalizohet me hartimin e Raportit përkatës, synon konsiderimin e çështjeve që lidhen me mjedisin pritës, fizik e social, që në fazat fillestare të tij. Në thelb të vlerësimit mjedisor të projektit qëndron evidentimi i pikëprerjeve të tij me legjislacionin në fuqi, vlerat natyrore që gjenden në zonën e projektit dhe si e sa do të ndikohen në rast të zbatimit të tij. Nëpërmjet identifikimit të ndikimeve të mundshme negative të zbatimit të projektit në vlerat natyrore të zonës pritëse, që në fazën e projektimit mund të merren masat e nevojshme për përmirësimet e duhura teknologjike, me qëllim zbutjen e ndikimeve dhe përshtatjen me kapacitetin bartës të mjedisit.

Qëllimi i kryerjes së Vlerësimit të Ndikimit në Mjedis të projektit të propozuar është:

- Të japë informacion për vendimmarrësit për pasojat mjedisore të tij.
- Të promovojë zhvillimin miqësor dhe të qëndrueshëm me mjedisin duke propozuar masat e nevojshme për shmangien dhe minimizimin e ndikimeve të mundshme negative të identifikuar gjatë këtij procesi.

Kryerja e Vlerësimit të Ndikimit në Mjedis të veprimtarisë së propozuar do të realizohet nëpërmjet përmbushjes së objektivave specifike si:

- Evidentimit të pikëprerjeve dhe bashkërendimit të projektit me kuadrin rregullator legjislativ kombëtar dhe ndërkombëtar në fushën e mjedisit.
- Identifikimit të statusit të zonave ku do të zhvillohet projekti.
- Përshkrimit të vlerave natyrore dhe mjedisore në zonën e projektit.
- Identifikimit të ndikimeve të mundshme thelbësore negative në vlerat natyrore dhe në mjedis duke propozuar njëkohësisht masat për zbutjen e tyre dhe mbrojtjen e mjedisit nga këto ndikime.

Raporti i VNM përmbledh një përshkrim të projektit të propozuar, përshkrimin e karakteristikave të mjedisit ekzistues pritës, analizën e ndikimeve të mundshme në mjedis të projektit të propozuar, planin e masave për shmangien dhe zbutjen e ndikimeve të mundshme negative (PMM) dhe programin e monitorimit mjedisor.

2. PERSHKRIMI I PROJEKTIT TE PROPOZUAR DHE ZONA E ZBATIMIT

Qellimi i pergjithshem i projektit eshte plotesimi me sistemin e Kanalizimeve te Ujrave te Zeza per zonen e Valiasit te vjeter dhe Frutikultures.

Objektivi i pergjithshem i projektit eshte te permiresoje kushtet sanitare dhe mjedisore ne dy zonat e mesiperme, permes ndertimit te nje sistemi te ri te Kanalizimeve te Ujrave te Zeza dhe furnizimin me uje te pijshem te ketyre zonave.

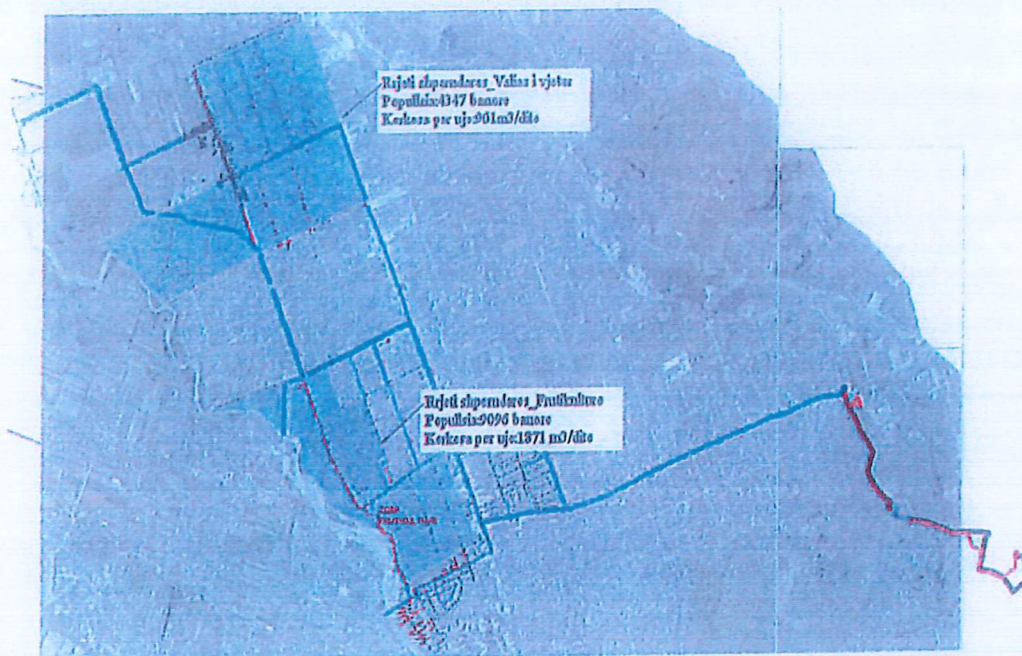
Sistemi eshte adoptuar per te qene i vecante per Ujrat e zeza, duke marre parasysh te metat e sistemeve te kombinuara (potenciali i rreziqeve te mjedisit nga rrjedhjet e medha, aroma e bezdizshme, kapacitetet e larta qe do te kishte Impianti i Trajtimit te Ujrave te Zeza, etj). Zgjedhja e kritereve te projektimit baze per sistemin e ujrave te zeza i propozuar eshte i bazuar ne rregullat e meposhtme dhe kufizimeve te :

- Mbrojtja e shendetit publik dhe permisimi i kushteve te jeteses per popullsine lokale jane thelbesore
- Rreziqet mjedisore duhet te minimizohen. Sistemi i propozuar (materiale, metoda etj) duhet te siguroje minimizimin e ujrave te zeza rrjedhje-humbjet per mjedisin dhe eliminimin e plote te mundshem.
- Ndertimi i sistemit te kanalizimeve pritet te kete ndikime positive ne zhvillimin e industrisse se turizmit, dhe mund te konsiderohet si nje faktor i rendesishem qe do te perfitoje ekonomia lokale ne te ardhmen e afert .

➤ Pozicioni i zones se projektit

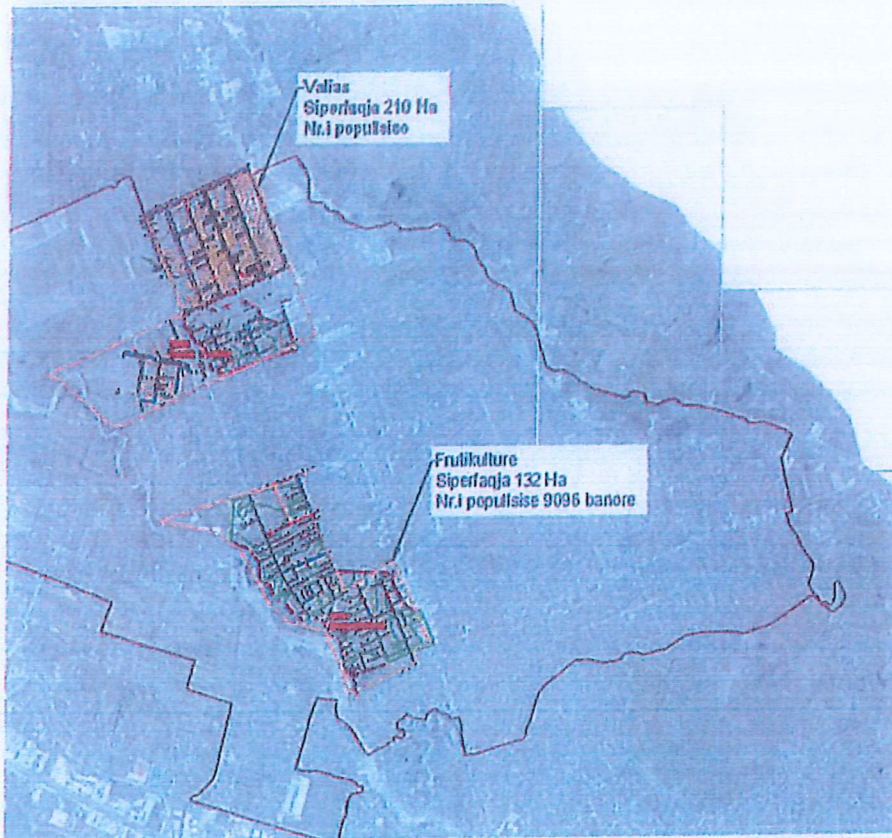
Kamza eshte nje qytet qe shtrihet ne kufijtë veriorë të qytetit të Tiranës, që është rritur me ritme të jashtëzakonshme në dhjetëvjeçarin e fundit dhe pritet të vazhdojë rritjen demografike me ritme të konsiderueshme në 20 vitet e ardhshme.

Zona e Laknasit si dhe zona ne Bathore-Frutikulture qe trajtohen ne kete projekt perfaqesojne nje terren me pjerresi te bute ne drejtim te veriut - jugut i cili ndodhet prane lumit te Tiranes. Kjo perfaqeson nje zone urbane relativisht te dendur veçanerisht, me ndertime 1-2 kate. Popullsia e kesaj zone arrin deri ne 45 mije banore.



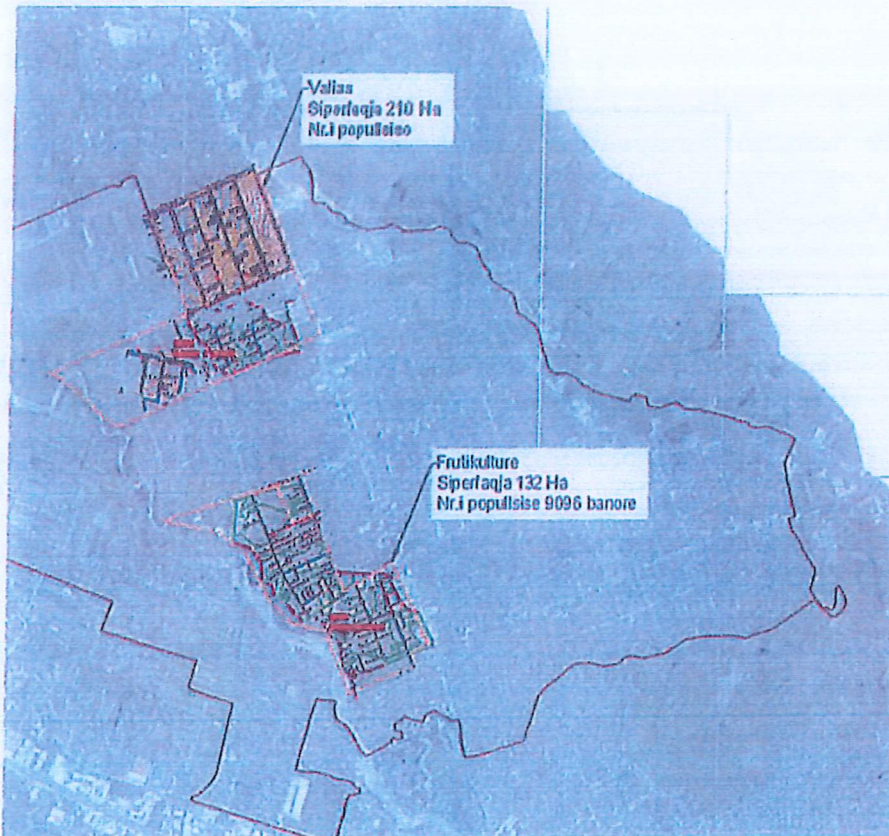
Planimetria e zones se furnizimit me uje Valias i vjeter dhe Frutikulture

Ne figuren e mesiperme jane zonat e projektit te rrjetit shperndares te furnizimit me uje. Zonat e vijezuar jane zonat e projektit te ujesjellesit.



Planimetria me zonat e projektit të KUZ-Sistemi sekondar dhe terciar

Ne figuren e mesiperme eshte planimetria e pergjithshme me zonat e projektit perkatesisht Valias i vjeter dhe Frutikultura. Per secilen zone eshte projektuar sistemi i kanalizimeve te ujrave te zeza per sistemin sekondar dhe terciar.



Planimetria me zonat e projektit të KUZ-Sistemi sekondar dhe terciar

Ne figuren e mesiperme eshte planimetria e pergjithshme me zonat e projektit perkatesisht Valias i vjeter dhe Frutikultura. Per secilen zone eshte projektuar sistemi i kanalizimeve te ujrave te zeza per sistemin sekondar dhe terciar.

3. PËRSHKRIM I MBULESËS BIMORE TË SIPËRFAQES KU PROPOZOHEM TË ZBATOHET PROJEKTI, SHOQËRUAR DHE ME FOTOGRAFI.

Zona e Kamzes ne studim dallohet per dimer te bute me karakteristika te theksuara mesdhetare dhe vetem ne raste te rralla ashpersia e dimrit eshte e ndjeshme.

Si gjithë zona mesdhetare, ne pergjithesi ka nje sasi te konsiderueshme kohe me diell. Kjo arrin ne 2560 ore ne vit, duke arritur maksimumin ne muajin Korrik me 360 ore dhe minimum 100 ore ne Dhjetor.

Presioni atmosferik sipas te dhenave shume vjeçare leviz nga 752 ne 753 milimetra, e barabarte kjo me 1002.6-100.9 milibar.

Vlerat e temperatures se ajrit ne pergjithesi konsiderohen te qendrueshme. Kjo zone perfshihet ne zonen klimaterike mesdhetare fushore qendrore. Temperatura mesatare vjetore leviz ne 15-16°C dhe eshte e pranishme per nje periudhe afersisht 10 muaj. Temperatura maksimale eshte regjistruar me date 13.07.1973 me 43°C, ndersa temperatura minimale eshte regjistruar me date 15.01.1968 me -14.4°C.

Amplituda e ndryshimeve midis dites dhe nates eshte e ndjeshme dhe leviz nga 6 deri ne 12-14°C.

Lageshtia mesatare relative e ajrit arrin ne rreth 70 %.

Sipas te dhenave shumvjeçare statistikore te sherbimit hidrometeorologjike, sasia mesatare vjetore e shiut arrin deri ne 1247 mm ndersa numri i diteve me sasi reshje > 10 mm leviz mesatarisht nga 85 ne 100 dite ne vit.

Era fryn pergjithesisht ne dy drejtime. Gjate gjysmes se flohte te vitit mbizoteron drejtimi juglindje pa perjashtuar veriun ndersa ne gjysmen e ngrohte te vitit mbizoteron drejtimi veriperendimi.

➤ Bimesia

Bimësia ndikon dukshëm në gjeomorfologjinë e pellgjeve ujëmbledhës dhe në cilësinë e ujrave. Dëmtimi i mbulezës bimore nxit erozionin, thellimin, zgjerimin e shtretërve lumor. Nga ana tjetër, prej dëmtimit të mbulesës bimore varfërohet dukshëm larmia bimore dhe shtazore (biodiversiteti); kjo ndikon në funksionin normal të ekosistemit natyror dhe të jetës në të. Kujtojmë se tek biodiversiteti përfshihen drejtpërsëdrejti ose tërthorazi edhe gjithë llojet e shfrytëzuara nga njeriu, si p.sh. bimët mjekësore dhe industriale.

Në lidhje të ngushtë me elementet klimatike dhe ato të tokës, bimësia paraqet një model të dukshëm vertikal të shpërndarjes së saj. Në këtë pjesë territori përballemi më një hapësirë përreth të ndërlikuar e cila përfshin shkurre, kullota, livadhe, sipërfaqe bujqësore, pemishte, ullishta e vreshta, sipërfaqe joproduuese, shkëmbore, gurishtore të zhveshura, miniera, sipërfaqe të banuara, troje të përzier me tokë bujqësore, si dhe sipërfaqe ujore.

Spektri korologjik mbizotërohet dukshëm nga format eumesdhetare, e lidhur ngushtë kjo me klimën e pellgut ujëmbledhës, të ndikuar edhe nga zona bregdetare (stenomesdhetare); megjithatë,

kjo duket se është e lidhur ngushtë edhe me proceset degraduese të bimësisë në zonë; në zonë gjenden shumë lloje evropiane, euqendrore, euaziatike etj, të cilat tregojnë se kjo bimësi është e lidhur me llojet bimore me origjinë veriore dhe verilindore.

Zona është e mbuluar në përgjithësi me barishte dhe shkurre mesdhetare dhe shumë pak nga bimësi e lartë. Territori ka një mbulesë bimore tipike të zonës mesdhetare bregdetare. Speciet mbizoteruese janë si më poshtë: *Ficus sp.*, *Rubus sp.*, *Platanus orientalis*, *Cornus mas*, *Arundo donax*, *Tamus communis*, *Smilax aspera*, *Ulmus parvifolia*, *Hedera helix*, *Juglans regia*, *Corylus avellan*, *Arundo donax*, *Populus nigra*, *Populus alba*, *Rubus sp.*, *Inula viscosa*, *Salix sp.*, *Typha latifolia*, *Populus nigra*, *Populus alba*, *Salix sp.*

Zona në studim sipas topografisë së relievit bën pjesë në zonën e pyjeve dhe e shkurreve mesdhetare e cila shtrihet deri në lartësitë 300-600 m mbi nivelin e detit. Këto janë shoqërime bimore të tipit të makies, përherëtëblera, si mare (*Arbutus unedo*), shqopë (*Erica arborea*), mërsinë (*Myrtus communis*), mrete (*Phyllirea latifolia*), shkozë e zezë (*Carpinus orientalis*), Akacia (*Robinia pseudoacacia*), Plepi (*Populus sp.*), fshikëkarthë (*Colutea arborescens*), dafinë (*Laurus nobilis*), Manaferra (*Rubus fruticosus*), Manaferra egër (*Rubus fruticosus*), Ashja (*Ilex aquifolium*), Gjineshtra (*Sparartium junceum*), etj

Në këte zonë mbulesa bimore duket se është degraduar edhe më tepër (sidomos shpatet të pellgut ujëmbledhës), nga 18% deri në 22%; nuk janë të pakta zonat e zhveshura plotësisht, pa bimësi. Kjo do të thotë se dukuria e gërryerjes është shumë e fortë. Nga ana tjetër, edhe aftësia ujëmbajtëse e dheut në pjesët e zhveshura është shumë e vogël. Sipas specialistëve nga zhveshja sipërfaqes së tokës me 10-20%, rrjedhjet sipërfaqësore rriten dy herë; ato trefishohen kur zhveshja arrin deri në 35-40%. Kjo shkaktton ndryshime në karakteristikat e përrrenjve që ushqejnë ujëmbledhësin, duke shkaktuar ndryshime të mëdha të nivelit të ujit, rritje të shpejtë gjatë shirave dhe pakësim të dukshëm gjatë stinës së thatë. Formacionet e gërryeshme lehtësisht, zhveshja nga bimësia për hir të prerjeve dhe reshjet vullshme, kanë nxitur dhe forcojnë vatrat e erozionit, gërryerjen e shpateve dhe rrëshqitjet, veçanërisht gjatë dimrit (Mersinllari et al, 2009). Nder bimet e arave që kultivohen në këte zonë përmendim: Domatja (*Solanum lycopersicum*), Bishtaja (*Phaseolus vulgaris* L.), Spinaqi (*Spinacia oleracea*), Speci (*Capsicum*), Gruri (*Triticum sp.*), Qepa (*Allium cepa*), Kungulli (lat. Cucurbita pepo), Lakra e bardhë (lat. Brassica oleracea var. capitata var. alba L.), Prasi (lat. Allium porum), etj.. Flora e eger e zones perbehet nga: Ashja (*Ilex aquifolium*), Bar gjarpëri (*Ceterach officinarum* Lam. Et Dg.), Fier krojesh (*Adiantum capillus-veneris*) Fieri mashkullor (*Dryopteris filix-mas* L.), Grami (*Agropyrum repens*), Gjembardhi (*Eryngium campestre* L.), Gjembgomari (*Stilybum marianum* L.), Gjendjefili (lat. *Eugenia caryophyllata* L.), Gjethedelli madhor (*Plantago major* L.), Gjuhëlopa mjekësore (*Anchusa officinalis* L.), Gjuhënujsja e formuar (*Delphinium consolida* L.), Hithra (*Urtica dioica* L.), Kallami (*Arundo donax*), Karrota e egër (*Pastinaca sativa*), Kopra (*Anethum graveolens* L. DilL.), Kulpra (*Clematis vitalba* L.), Kungulli i egër (*Citrullus colocynthis* Sxhrader), Kungulleshka (*Ecballium elaterium* L.), Laboti i eger (*Chenopodium album*), Lakra (lat. Brassicaoleracea), Lëpjeta (lat. *Rumex acetosa*), Lotëtökësi i purpurtë (*Digitalis purpurea*), Luledele (*Bellis*

perennis), Luleshurdha mjekësore (*Taraxacum officinale* ëeb.), majdanozi (*Petroselinum hortense*),

Meli (<i>Panicum</i>	<i>miliaceum</i>	Mersina (<i>Myrtus</i>	<i>communis</i> ,	Mëllaga (<i>Malva</i>	<i>officinalis</i>),
Mëlqinja (<i>Berberis</i>	<i>vulgaris</i>),	Rrodhëza (<i>Agrimonia</i>	<i>eupatoria</i> ,	Rrodhja (<i>Arctium</i>	<i>lappa</i>),

Tatulla (*Dotura stromonium*), Tulkuqi (*Rhamnus fragula*), Thundërmushka (*Tussilago farfara*), Zhabina e arave (*Ranunculus acris*), etc.

Ndryshimet në mbulesën bimore dhe në përdorimin e tokës ndikojnë në funksionet ekologjike të pellgut. Nga gërryerjet masive janë formuar shtrete zallorë përgjatë përrenjve, ku bimësia është e zëvendësuar nga bimë pak të rëndësishme, si *Pyrocantha coccinea*, *Sparthium junceum* etj. Për të ngadalësuar erozionin, ka rëndësi prania e disa llojeve tipike të luginave lumore, si *Platanus*, *Salix* etj., të cilat duhen mbrojtur dhe mbarështuar.

Ndikimi i njeriut është shumë i dukshëm pasi është një terren me kuota të ulëta dhe i arritshëm lehtësisht nga të gjithë. Pjesë të caktuara janë shfrytëzuar dhe janë degraduar pasi pjesa më e madhe e kësaj bashkie është e banuar. Mbulesa bimore duket se është degraduar nga 18% deri në 22%; nuk janë të paktá zonat e zhveshura plotësisht, pa asnjë mbulesë bimore, Kjo ka sjellë si pasojë erozionin e fuqishëm dhe shtimin e lëndëve pezull në ujëra, shpesh mbi 25 mg/L që është norma e lejuar e BE-së për ujërat sipërfaqësore që përdoren për të pirë. Blegtoria dhe prerja e druve duket se janë aktivitetet kryesore që mbështesin mbijetesën e banorëve të zones. Vazhdimisht në këtë zonë janë marrë masa dhe studime por ngelet ende punë në ndërgjegjesimin e banorëve dhe mungesa financiare. Tipi i bimësisë që duhet mbjellë varet nga karakteristikat e tokës, por këtu mund të kombinohen nga përzierje bimësh barishtore, shkurresh dhe drurësh nga flora spontane e pellgut.

- **Pershkrimi i zonave të mbrojtura prane vendit ku propozohet projekti**

Zonat e mbrojtura me e afert me zonen e projektit të propozuar , ne baze te hartes kombetare te zonave te mbrojtura eshte Mali I Dajtit

Projekti i propozuar “RRJETI SHPERNDARES I FURNIZIMIT ME UJE DHE TE K.U.Z TE ZONES SE FRUTIKULTURES , VALIASI I VJETER , BASHKIA KAMEZ nuk e prek kete zone..

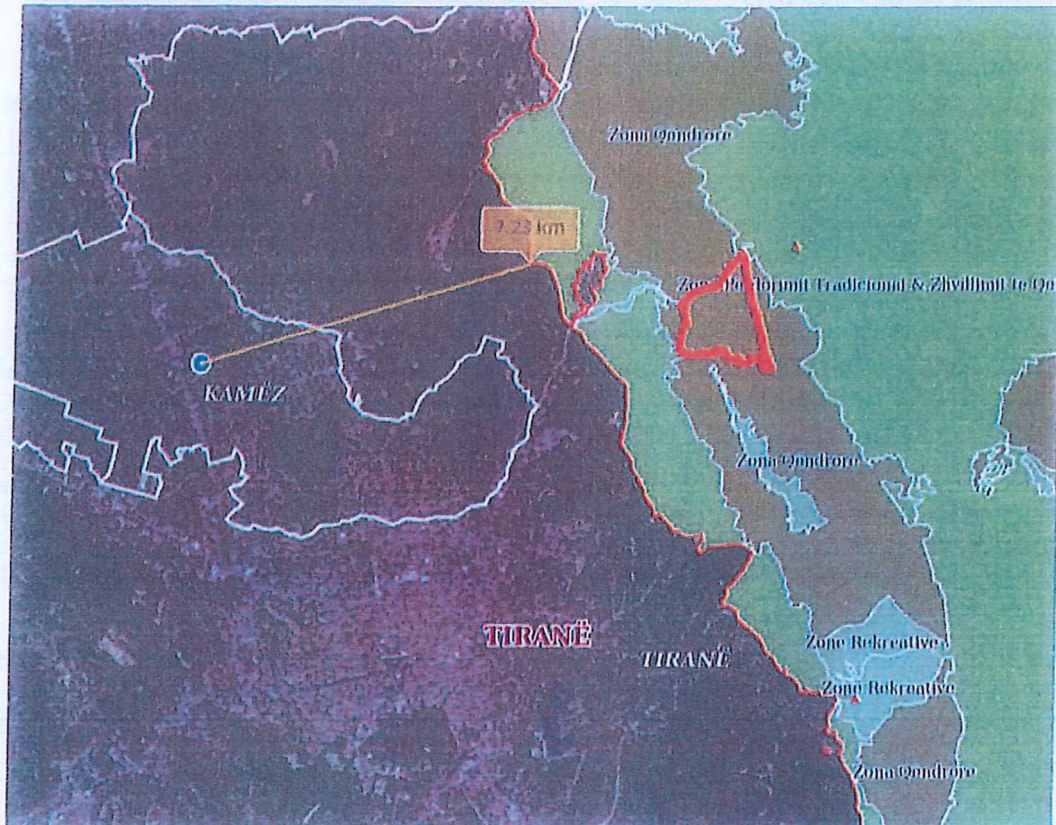


Figura 1: Paraqitja ne harte e zonave te mbrojtura ne afersi te zones se projektit

Foto nga gjendja ekzisuese :





4. INFORMACION PËR PRANINË E BURIMEVE UJORE NË SIPËRFAQEN E KËRKUAR NGA PROJEKTI DHE NË AFËRSI.

Territori Bashkisë së Kamzës përshkohet nga tre lumenj: lumi i Tiranës, Lanës dhe i Tërkuzës. Të tre këta rrjedhin poshtë nga ana jug-lindore në drejtimin veri-perëndimor përmes luginës së Tiranës.

Lumi i Tiranës dhe lumi i Lanës përshkojnë pjesën qendrore të luginës së Tiranës, ndërsa lumi i Tërkuzës rrjedh poshtë në periferi të luginës, drejt veriperëndimit.

Këta lumenj janë pjesë e pellgut ujëmbledhës të lumit Ishëm. Lumi-Ishëm përshkon gjithë luginën me degët e tij: Lana, Tirana, Tërkuza të cilët në fshatin Larushk formojnë Lumin-Gjola. Më tej, Lumi Zeza së bashku me Lumin Gjola në fshatin Bilaj formojnë Lumin Ishëm. Delta e Lumit Ishëm ndodhet në Kepin e Rodonit. Prurja mesatare vjetore e Ishmit është 20.9 m³/sek me modul mesatar të rrjedhies 31.01 l/sek/km² ndërsa prurja maksimale është 1980 m³/sek. Në sipërfaqen më të madhe shtresa ujëmbajtëse mbulohet nga një shtresë argjilore. Mbulesa suargjilore mbi shtresën e zhavorreve fillon nga 0 deri disa metra m në afërsi të shtratit të lumenjve (Lana, Tirana, Tërkuza, Zeza, Droja) deri në 40-50 m. (Vako, 2014) Prurjet e këtyre lumenjve kanë luhatje të mëdha; lumi i Tiranës varion nga 0.3 - 300 m³/sek; Lumi i Lanës nga 0.1-30 m³ / Sec dhe Lumi i Tërkuzës nga 0.5-400 m³ / Sek ose më shumë. Në pjesën e sipërme të lumit të Tërkuzës është ndërtuar një digë dhe prej këtij ujëmbledhësi furnizohet kryesisht qyteti i Tiranës. Regjimi i natyrshëm i lumit të Tërkuzës aktualisht ka pësuar ndryshime rrënjësore, për shkak të ndërhyrjeve me qëllim marrjen e inerteve. Ujërat sipërfaqësore dhe nëntokësore mund të përdoret si ujë i pijshëm për vlerat e tyre natyrore, por në të njëjtën kohë ato janë të kërcënuara nga ndotja urbane. Mbetet konstant kërcënimi nga përmytjet, në momente prurësh të mëdha. Në vitet e fundit ka patur dëme të konsiderueshme në objektet e banimit për shkak të përmytjeve. Përveç investimeve me natyrë parandaluese, nevojitet edhe koordinimi i ngushtë i punës me Bashkinë e Tiranës. Liqeni i Paskuqanit është një prej resurseve më të rëndësishme ujore të Bashkisë së Kamzës. Ai zë një sipërfaqje prej 170 ha dhe aktualisht zona përreth liqenit është zënë nga banesa informale të ndërtuara pas viteve '90, por numri i tyre është i pakët. Ky liqen mund të marrë një rëndësi të veçantë, pasi në drejtim të tij shkon zgjatimi i bulevardit qendror të kryeqytetit dhe egziston një projekt mjaft ambicioz për ta shndërruar zonën përreth liqenit në një park të madh, të gjelbër me karakter pushues e argëtues. (Plani Operacional i Zhvillimit Vendor Bashkia Kamëz, 2016) Sipërfaqja e ujëmbledhësit është zvogluar si rezultat i rënies së sasisë së prurjeve, ndërtimet informale si dhe humbjes së funksionalitetit për të cilin është ndërtuar. Pasqyra ujore është variable dhe është në korelacion me sasinë e reshjeve, dhe mos funksionit të kanalit të furnizimit të tij me ujë. Aktualisht, ky rezervuar është kthyer në një pellg ujëmbledhës ku pothuajse gjatë gjithë vitit qëndron në kuotën "niveli i vëllimit të vdekur". E gjithë sipërfaqja e tokës bujqësore prej 3000 ha (kapaciteti i projektuar i aftësisë ujitëse), që ky rezervuar fuste nën regjimin ujqor është transformuar në sipërfaqe/territore

të urbanizuara. Territori i bashkisë Kamëz ka pësuar transformimin/urbanizimin më të theksuar në të gjithë territorin e Republikës së Shqipërisë. Në lidhje me standartet mjedisore të parametrave të ujit, nuk ka monitorime por janë evidentuar problematika të mëdha, si rezultat i derdhjes në të të ujërave të zeza, mbetjeve inerte, plastikës etj

Lumi Lana

Lugina e Lumit Lana e ka zanafillën e vet në perëndim të vargut malor Krujë-Dajt. Ai buron nga pjesa perëndimore e Qafës së Priskës, është 29 km i gjatë, sipërfaqja e pellgut të tij është 67 km², lartësia e tij mesatare është 179 m dhe pjerrësi 24 m/km. Ai kalon përmes qytetit të Tiranës në një kanal të sistemuar betoni dhe pastaj bashkohet me Lumin e Tiranës në fshatin Laknas. Prurjet e tij luhaten nga 0.06-0.7 m³/sek minimale dhe nga 0.208-1.82 m³/sek ato maksimale gjatë dimrit. Prurja maksimale shumëvjeçare e tij është 0.69 m³/sek në muajin janar dhe ajo minimale është 0.26 m³/sek në muajin gusht. Ndërsa prurja mesatare shumëvjeçare në Stacionin Lana. Hotel-Dajti për vitet 1956-1990 është 0.49 m³/sek. (Vako, 2014).

Lumi Tirana

Fillon në pjesën verilindore të qytetit të Tiranës në Shupal, duke marrë formën e plotë në fshatin Ferras mbi uzinën e Artilerisë. Duke zbritur në drejtim të Babrrusë formon dhe ushqen zhavorret aluviale deri në Kodër-Kamëz ku së bashku me Lumin Lana vazhdon formimin e shtresës ujëmbajtëse me ujë. Në përgjithësi ky lumë është i ndotur sidomos në periudhën e thatë të vitit. Prurja mesatare shumëvjeçare e tij është 2.47 m³/sek. (Vako, 2014)

Lumi Tërkuza

Përshkon zonën jug-lindore të zonës dhe është një degë e lumit Gjola. Në zonën malore, gjerësia e shtratit të tij arrin 100-300 m, lartësia e brigjeve të tij arrin 80- 100 m. Kur del në depresionin Tiranë-Ishëm ky lumë zgjeron shtratin e tij në 300-400 m. Duke filluar nga fshati Zall-Herr kalon direkt mbi zhavorret zallishtore në një gjatësi prej gati 10 km deri në Rinas dhe është formuesi i zonës ujëmbajtëse Zall-Herr-Kamëz- Laknas si dhe ushqyesi kryesor i tyre me ujra nëntokësore. Prurjet e tij minimale janë rreth 0.3-0.5 m³/sek në periudhën e verës, ndërsa në periudha me reshje të dendura prurja shkon deri në disa qindar m³/sek. Prurja mesatare shumëvjeçare në Stacionin Zall-Herr është 3.37 m³/sek (Buletini Hidrometeorologjik, 1975-1992). Uji i tij është relativisht i ndotur në pjesën e poshtme të tij. (Vako, 2014).