

RAPORT TEKNIK

I VLERESIMIT TE NDIKIMIT NE MJEDIS

Raport Teknik VNM per Objektin: “Ndertim i palestres se re , rikonstruksioni i godines se shkolles dhe ambjenteve te jashtme , Shkolla e mesme dhe 9-vjecare Gruemire”



NOVATECH STUDIO

Ing.Emil Nova

Administrator

Certifikate mjedisore

Ark. Elena Glozheni

“Ndertim i palestres se re , rikonstruksioni i godines se shkolles dhe ambjenteve te jashtme , Shkolla e mesme dhe 9-vjecare Gruemire”

Hyrje

VENDIMI Nr 686 date 29.07.2015 PER MIRATIMIN E RREGULLAVE, TE PERGJEGJESIVE E TE AFATEVE PER ZHVILLIMIN E PROCEDURES SE VLERESIMIT TE NDIKIMIT NE MJEDIS (VNM) DHE PROCEDURES SE TRANSFERIMIT TE VENDIMIT E DEKLARATES MJEDISORE.

Ne mbeshtetje te nenit 100 te Kushtetutes dhe te pikes 5-te te nenit 7 te ligjit nr 10440 date 7.7.2011 "Per vleresimin e ndikimit ne mjedis" te ndryshuar me propozimin e ministrit te Mjedisit, Keshilli I Ministrave VENDOSI:

KREU ZHVILLIMI I PROCEDURAVE PARAPRAKE TE VLERESIMIT TE NDIKIMIT NE MJEDIS

Zhvilluesi qe synon te zbatoje nje projekt I cili eshte subjekt I kerkesave te nenit 8 ,te ligjit nr 10440 date 7.7.2011 "Per vleresimin e ndikimit ne mjedis " te ndryshuar qe ne fazat fillestare te planifikimit te projektit (projekt ide) paraqet prane Ministrise se Mjedisit kerkesen me shkrim dhe dokumentacionin e meposhtem :

Ky raport behet ne kuadrin e aplikimit per tu perfshire ne procesin e vleresimit te ndikimit ne mjedis per projektin :

Raporti ne vijim hartohet sipas percaktimeve te pikes 1.1 te kreut I ,te VKM nr 686 date 29.07.2015 "Per miratimi e rregullave ,te pergjegjesive e te afateve per zhvillimin e procedures se vleresimit te ndikimit ne mjedis (VNM) dhe procedurs se transferimit te vendimit e deklarates mjedisore"

Aktiviteti njerzor qe zhvillohet ne cdo aspekt te vetin, pervec dobesive ne menyre te pashmangshme krijon dhe "produkte" qe ne perfundim mund te sjellin probleme per zhvillimin e ardhshem te shoqe rise. Ndertimi është një ndër sektorët më të rëndësishëm të ekonomisë Shqiptare. Tranzicioni ekonomik dhe politik I ka dhënë një zhvillim të fuqishëm këtij sektori dhe e ka transformuar Shqipërinë në një kantjer të madh. Vëllimi I ndërtimeve I realizuara në këto vitet e fundit është rritur shumë më tepër në krahasim me periudhën e para viteve 90 dhe në vitin 2004 ka arritur 10.6% të PBB , në vitin 2009 arriti 12% te PBB dhe në vitin 2010 sektori i ndërtimit kaloi vlerën 22% të PBB.

Në fillim të viteve 90 sektori i ndërtimit ishte i zhvilluar në mënyrë të parregullt duke krijuar problem të mbëdha urbanistike që në disa raste dhunonin dhe pronën private. Gjatë kësaj periudhe janë ndërtuar rreth 14.000 ndërtime abusive si dhe për përdorim banimi ashtu dhe tregëtar.

Përsa I përket cilësisë së punimeve dhe strukturave janë verifikuar ndryshime të vazhdueshme. Deri në fillimin e viteve 90 rreth 95% e ndërtimit të banesave ishte I nivelit të mesëm. Tendencat e sotshme të projekteve për banesa kanë prirjen të shkojnë drejt pallateve me më shumë se dhjetë kate ndërkohë që cmimi I tokës është rritur shumë.

PERMBLEDHJA E KUADRIT INSTITUCIONAL DHE LEGJISLATIV

Ky aktivitet ne pikpamje te kuadrit ligjor, rregullohet me akte juriidike ligjore dhe nenligjore specifike per planifikimin e territorit dhe sektorin e ndertimit, pushtetin lokal , akte ligjore qe rregullojne ushtrimin e aktivitetit te shoqerive tregtare si dhe aktet ligjore qe lidhen me mbrojtjen e mjedisit.

2.1 Qellimi dhe objektivat e VNM-se.

Qellimi kryesor I VNM eshte te percaktoje dhe leresoje ndikimet qe do te kte ne mjedis veprimtarite e propozuara per ndertimin "Ndertim tualetesh ne kalaten e re te portit ,Sarande "nderhyrjeve te parashikuara ne zonen e percaktuar, per te informuar dhe ndihmuar vendimarrsit dhe zhvilluesit e projektit ne marrjen e vendimeve perkatese.

Ky vleresim i Ndikimit ne Mjedis (VNM) eshte financuar nga Novatech studio - shpk dhe do te hartohet ne perputhje me kerkesat e legjislacionit Shqiptar dhe direktivat e Bashkimit European per vleresimin Mjedisor.

Objektivi kryesor I VNM- se eshte te identifikojte ndikimet e mundeshme negative mjedisore te projekteve te reja te zhvillimit apo ndryshimeve te aktiviteve ekzistuese. Brenda ketij qellimi , procesi I VNM-se kerkon :

- Te konsiderohen alternativat per vend-ndodhje dhe ndikimet mjedisore shoqeruse
- Te permiresohet plani mjedisor i propozimit
- Te sigurohet qe burimet jane perdorur si duhet ne menyre eficente

Te identifikohen masat e duhura per zbutjen e ndikimeve te mundshme te propozimit

Te vendosen kushtet per ndertimin

- Te ndihmohet vendim-marrja dhe informimi I publikut

Vleresmi I ndikimit ne mjedis zbaton parimin e parandalimit qe ne fazen e hershme te planifikimit te projektit me qellim shmangien apo minimizimin e efekteve negative ne mjedis, nepermjet harmonizimit dhe pershtatjes se saj me kapacitetin mbajtes se mjedisit.

Vleresimi I ndikimit ne mjedis kryhet nga zhvilluesi, si pjese e pergatitjeve per planifikimin I nje projekti zhvillimi, dhe para kerkimit te lejeve perkatese te zhvillimit.

Ky raport I VNM e pajis shoqerine me nje instrument menaxherial per te zbatuar ne kryerjen e punimeve te parashikuara , te gjitha kerkesat ndaj mjedisit per te minimizuar ndikimet mbetese ne mjedis , individe dhe ne komunitet ne zonen ku do te kryhet ndertimi.

Ky raport paraqet nje pershkrim t projektit , gjendjen ekzistuese t mjedisit dhe jep nje vlersim te ndikimit . Ne perfundim te projektit do te behet vleresimi I pajtueshmerise dhe Planin e menaxhimit mjedisor (PMM) dhe nese do te jete e nevojshme per vleresime shtese dhe veprime te metejshme per zvogelimin e ndikimit.

ligji Nr 107/2014," Planifikimin dhe zhvillimin e territorit 11

Ligji Nr 107 date 31.07.2014 " Per planifikim dhe zhvillim e territorit " I ndryshuar eshte legjislacioni kryesor qe rregullon planifikimin dhe zhvillimin e territorit ne Shqiperi ,

qellimi i te cilit eshte te percaktoje parimet e pergjithshme, rregullat dhe procedurat duke perfshire pergjegjesite dhe kompetencat e institucioneve te qeverise qendrore dhe vendore ne planifikim dhe zhvillimin e territorit. Ligji per planifikim dhe zhvillimin e territorit percakton institucionet pr organet pergjegjese per planifikimin e territorit perfshire:

Ne nivel qendror

- o Keshilli Ministrave
- o Keshilli kombetar I territorit
- o Ministria pergjegjese per planifikimin dhe zhvillimin e territorit

Ne nivel rajonal

- o Keshilli rajonal

Ne nivel vendor

- o Keshilli bashkiak , ligji parashikon se dy organet qe kane kompetenca per dhenien e lejeve te ndertimit jan Keshilli Kombetar I Territorit (KKT) dhe kryetari I bashkise

Ligji Nr. 50/2014 "Per legalizimin, urbanizimin dhe integrimin e ndertimeve pa leje" I ndryshuar

- VKM nr .408 date 13.05.2015 " Per miratimin e rregullores per zhvillimin e territorit"
- VKM nr.459 date 16.06.2010 "Miratimin e perbashketa gjeodezike dhe gis"

VKM nr .460 date 16.06.2010 " Organizimin dhe funksionimin e rregjistrit te planifikimi te territorit "

- VKM nr.480 date 22.02.2011 " Miratmin e rregullores model te planifikimit "
- VKM nr.481 date 22.06.2011 " Miratimin e rregullores uniforme te instrumentave te planifikimit"
- VKM nr .502 date 13.07.2011 " Miratimin e rregullores te kontrollit te zhvillimit te territorit"
- Plani operacional I Zhvilimit Vendor Te Bashkise Devoll

Ligji nr 8752 date 26.03.2001 " Per krijimin dhe funksionimin e strukturave te administrimit dhe mbrojtjes se tokes" I ndryshuar

2.4 Korniza ligjore dhe rregullatore e VNM-se

Ky raporti I VNM --s e ka bazen ne konsiderimin e hershem te problemeve mjedisore qe ne fazen e konceprimit te projektit .Ne kete raport do te identifikohen problemet aktuale social - ekonomike dhe mjedisore , do te trajtohen ne prespektive proceset qe do te perfshijne territorin ku do te shtrihet projekti dhe ne terresi zones pereth saj.

Reduktimi I ndikimeve negative eshte I nderthurur dhe me ndikime te rendesishme positive dhe strukturohet ne 4 faza kryesore :

- a) Qëllimin e projektit të propozuar

Qellimi kryesor per realizimin e ketij objekti eshte permiresimi urban i zones ne studim. Sistemimi i zones ku ndertohet objekti.

Eshte e rendesishme te ruhet rregullsia e objekteve ne nje vije ndertimi ku te kete larmi funksionesh. Pamja e objektit krijon nje pamje te kendshme per kalimtarete duke u kombinuar me gjelberim in perreth.

Rikonstruksioni i shkolles e cila perfshin prishja e suvatimit te brendshem , prishje e suvatimit te jashtem . Suvatimi i brendshem , veshja e fasades me polisterol jeshil $t=5\text{cm} + \text{rrjete} + \text{suva}$.

Eshte parashikuar te ndertohet palester me konstruksion b/a(plinta , kollona , trare) . Mbulesa te behet me konstuksion metalik me panele sanduic. Eshte parashikuar te ndertohen ambjente (tualete , dushe dhe ambjent zhveshje) .

Gjithashtu do te behet rikonstruksioni i plote i shkolles (zevendesim pllaka , suvatime te brendshme , veshje fasade me sistem kapot , instalime elektrike dhe ngrohje .)

1. Ngritja e objektivave orjentuese te raportit te VNM-se
2. Mbledhja e materialit baze ekzistues
3. Verifikimi ne terren l te dhenave ekzistuese
4. Hartimi i VNM --se dhe dorzimi tek porositesi

Ky raport do t marre n konsiderat te gjitha studimet , politikat dhe strategjite ne sektore te tjere te zhvillimi qe jane zhvilluar per zonen ku do te zbatohet projekti

2.5.1 Legjislacioni Shqiptar per mjedisin dhe politikat e Ministris se Mjedisit

Shqiperia ka nje kuader ligjor mjedisor qe gradualisht eshte duke u pershtatur legjislacioni te Bashkimit Europian .Gjithashtu Shqiperia ka ngritur dhe ka organizuar dhe institucionet kombetare qe hartojne dhe zbatojnee politika mjedisore.

deja e ndarjes se pergjegjesive per administrimin e mjedisit eshte e misheruar ne Kushtetute, e cila percakton tre objektiva ne lidhje me qendrueshmerine:

- Nje mjedis te shendetshem dhe te pershtatshem nga ana ekologjike per brezat e tashem dhe te ardhshem (neni 59.1 Kushtetutes se Republikes se Shqiperise)
- Shfrytezim racional te pyjeve , ujrave , kulturave dhe burimeve te tjera natyrore , bazuar ne parimin e zhvillimit te qendrueshem (neni 59.1

Kushtetutes se Republikes se Shqiperise)

- Cdokush ka te drejte te jete i informuar ne lidhje me gjendie e mjedisit dhe mbrojtjen e tij (neni 56 Kushtetuts se Republikes se Shqiperise)

Nje pjese e madhe e legjislacionit , perfshire ligjin mbi mbrojtjen e mjedisit esht pershtatur tashme, per te ndihmuar ne arritjen e ketyre objektivave. Institucionet jane organizuar ose po organizohen per te monitoruar dhe zbatuar ligjet, por ka ende nje pune te gjate per te bere , drejt arritjes se qendrueshmerise.

Ministria e Mjedisit (MM) ka pergjegjesi totale per mbrojtjen e mjedisit, specifikisht per ajrin,mbetjet, kimikatet, ndryshimet klimaterike si dhe te pyjeve, zonave te mbrojtura si dhe biodiversitetit. Ministria eshte pergjegjese per miratimin e vleresimin e strategjive mjedisore per cdo plan territorial ose sektorial te miratuar sipas ligjit per planifikimin dhe zhvillimin e territorit , si per miratimin e raporteve te thelluara te VNM - se per edo shpallje paraprake te ndikimit nepermjet

projekteve te vecanta brenda planeve territorial MM-ja eshte pergjegjese per politikat lidhur me ndryshimet klimatike dhe sherben si pike kontakti per qeverine shqiptare per

KKKBNK -se dhe protokollit I Kiotos.MM-ja ushtron,gjithashtu,kompetencat e autoritetit kombetar te percaktuar per projektet MZHB sipas protokollit Kiotos ne Shqiperi.

Agjensia Kombetare e Mjedisit (AKM)

Agjensia Kombetare e Mjedisit (AKM) eshte krijuar si ristrukturim I Agjensise se mjedisit dhe Pyjeve ne mbeshtetje te ligjit nr 10431 date 09.06.2011 "Per mbrojtjen e mjedisit " dhe VKM -se nr 47 date 09.06.2011 "Per percaktimin e rregullave per organizimin dhe funksionimin e Agjensise Kiombetare te Mjedisit dhe te Agjensive Rajonale te Mjedisit "

Agjensia Kombetare e Mjedisit eshte nje institucion qendror publik ne varesi te ministrit ,qe ushtron juridiksion e vet ne te gjithe territorin e Republikes se Shqiperise, permes zyres qendrore te ARM dhe degeve rajonale ne qarqe, te cilat jane Drejtorite Rajonale te Mjedisit. Ne mbeshtetje te Urdhrit te Kryeministrit nr 55 date 13.02.2014 eshte miratuar struktura dhe organika e Agjensise Kombetare e Mjedisit dhe te Drejtorive Rajonale te Mjedisit te cilat jane ne varesi te ARM-se.

2.6 Legjislacioni mjedisor dhe Vlersimi I ndikimit ne Mjedis

Aspektet ligjore mjedisore ne Shqiperi jane permbledhur ne nje pakete ligjore e cila ka ardhur ne permiresim e siper duke filluar nga viti 2002.

Hartimi I leresimit te ndikimit ne mjedis (VNM) eshte nje kerkese e legjislacionit Shqiptar dhe atij Europia, mbeshtetur ne ligjin "Per mbrojtjen e mjedisit" nr 10431 date 09.06.2011. Kuadri ligjor per vleresimin e ndikimit ne mjedis perbehet nga nje sere ligjesh dhe aktesh nenligjore :

Ligji nr 10431 date 09.06.2011" Per mbrojtjen e mjedisit"

Ligji nr 10440 date 07.07.2011: Per vleresimin e ndikimit ne mjedis"

Ligji nr 10448 date 17.07.2011 "Per lejet e mjedisit"

Ligji nr9774 date 12.07.2007 " Vleresimin dhe administrimin e zhurmave ne mjedis"

Ligji nr 10463 date 22.09.2011 "Per menaxhimin e integruar te mbetjeve "

Ligji nr 1189 date 18.11.2009 "Per rregullat dhe proceduart per hartimin dhe zbatimin e programit kombetar te monitorimit te mjedisit"

Kuventa e AARHUS "Per te drejtat e publikut pr informim mjedisor ,pjesmarrjen e publikut ne vendimarrje dhe per tu drejtuar gjykates per ceshtje mjedisore "

Procedura perfshin gjithashtu:

❖ Konsultime me autoritetet relevante

•• Debate publike mes perfaqesuesve te ministrise e cila licenson propozimin ,organeve per rregullimin e territorit dhe turizmit , organeve te qeverisjes vendore , personave te interesuar OJO- ve per mjedis dhe propozuesit.

Ne shkalle kombetare ky VNM ka marre ne konsiderate dhe eshte mbeshtetur ne dokumente strategjike si:

Plani Kombetar per zbatimin e marreveshjes se stabilizim Associmit

Plan Kombetar I veprimit ne Mjedis

Strategjia Ndersektoriale e Mjedisit

Strategjia dhe Plani I veprimtari për Biodiversitet

Strategjia për zhvillimin e Pyjeve dhe të Kullotave

Studimi për planifikimin e integruar të Territorit në Gjirin e Drinit

Plani dhe studimi për menaxhimin e integruar bregdetar

Strategjia dhe plani I veprimtari për zhvillimin e turizmit kulturor dhe Mjedisor

Strategjia Kombëtare për Zhvillim e Integrim

2.6.1 Legjislacioni I lidhur me veprimtari në mjedis

- VKM nr 24 date 22.01.2014 "Për veprimtari dhe inspektoriatin e mjedisit "
- VKM nr 103 date 31.03.2002 "Për monitorimin e mjedisit në Republikën e Shqipërisë "
- Ligji nr 8906 date 06.06.2002 "Për mbrojtjen e mjedisit detar nga ndotja dhe dëmtimi"
- Ligji nr 7875 date 23.11.1994 " Për mbrojtjen e faunës së eger dhe gjentive "
- Ligji nr 7623 date 13.10.1992 " Për pyjet dhe policinë e shërbimit pyjor "
- Ligji nr 8672 date 26.10.2000 " Për ratifikimin e Konventës së Arhusit " "Për të drejtën e publikut për të pasur informacion, për të marrë pjesë në vendimarrje dhe për të drejtuar gjykatën për çështjet e mjedisit "
- VKM nr 16 date 04.01.2012 " Për të drejtën e publikut për të pasur informacion mjedisor "
- Ligji nr 9334 date 16.12.2004 " Për aderimin e Republikës së Shqipërisë në Protokollin e Kiotos të Konventës në kuadër të Kombeve të Bashkuara për ndryshimet Klimatike "
- VKM nr 1553 date 26.11.2008 "Krijimin e Autoritetit Kombëtar të Përcaktuar të mekanizmit të zhvillimit të pastër, në kuadër të zbatimit të angazhimeve të Protokollit të Kiotos"
- Ligji nr 91/2013 "Për vlerësimin strategjik mjedisor "
- VKM nr 597 date 01.07.2015 "Për përcaktimin e rregullave dhe procedurave dhe kërkesave të hollësishme për lidhjen e marrëveshjeve vullnetare , nëpërmjet organizatave dhe grupeve që përfaqësojnë interesat e caktuara , grupeve të operatorëve ose operatorëve individual me autoritetet përkatëse për realizimin e një niveli më të lartë mbrojtjeje sesa ai i përcaktuar në legjislacionin e posaçëm për një prerë mjedisor.
- VKM nr 219 date 11.03.2015 "Për përcaktimin e rregullave dhe të procedurave për konsultimin me grupet e interesit dhe publikun ,si dhe degjimin publik gjatë procesit të vlerësimit Strategjik Mjedisor "
- VKM nr 620 date 07.07.2015 "Për miratimin e rregullave ,përgjegjëse dhe procedurave të detajuara në vlerësimin strategjik në mjedis në kontekstin ndërkufitar "

- VKM nr 507 date 10.06.2015 "Per miratimin e listes se detajuar te planeve apo programeve me pasoje negative ne mjedis ,qe do ti nenshtrohen procesit te vleresimit Strategjik Mjedisor"
- VKM nr 575 date 24.06.2015 " Per miratimin e kerkesave per menaxhimin e mbetjeve inerte"
- VKM nr 765 date 07.11.2012 " Per miratimin e rregullave per grumbullimin e diferencuar dhe trajtimin e vajrave te perdorur
- "VKM NR 226 date 23.04.2014 "P8r miratinin e rregullave per transferimin e mbetjeve jot e rrezikshme dhe informacionit qe duhet te perfshihet ne dokumentin e transferimit"
- VKM nr 371 date 11.06.2014 " Per miratimin e rregulave per dorzimin e mbetjeve te rrezikshme dhe te domkumentit te dorzimit te tyre "
- VKM nr 418 date 25.06.2014 " Per grumbullimin e diferencuar te mbetjeve ne burim"

2.7 Procedura e Hartimit te Vleresimit te ndikimit ne Mjedis

Baza e hartimit te raportit te VNM-se jane:

- Ligji nr 10440 date 07.07.2011" Per vleresimin e ndikimit ne mjedis " I ndryshuar me ligjin nr 12/2015

Ligji nr 10440 date 07.07.2011" Per vleresimin e ndikimit ne mjedis " I ndryshuar

Qellimi I ligjit eshte te siguroje:

Veresim te pergjithshem , te integruar dhe ne kohe te ndikimeve mjedisore, te projekteve ose veprimtarive qe kerkojne te zbatohen ,te parandaloje dhe te zbusse ndikimet negative te tyre ne mjedis.

Proces vleresimi te hapur dhe te administruar me paanshmeri,nepermjet pjesmarrhej se organeve qendrore dhe vendore , te publikut , te organizatave jofitimprurese per mjedisin, te propozuesit te projektit dhe te personave fisik dhe juridik ,te specializuar ne kete fush.

VKM nr 742 date 09.09.2015 "Per funksionimin dhe menaxhimin e rregjistrit te shkarkimit e transferimit te ndotjeve , miratimin e listes se veprimtarive dhe ndotjeve , qe jane subject I ketij rregjistri si dhe formularit te deklarimit te t dhenave per shkarkimet dhe transferimin e ndotjeve nga operatori"

VKM nr 633 date 15.07.2015 " Per miratimin e procedurave dhe kerkesave per dhenien e skemave te ekomenaxhimit dhe auditimit "

VKM nr 597 date 01.07.2015" Per percaktimin e rregullave dhe procedurave dhe kerkesave te hollesishme per lidhjen e marxheshjeve vullnetare ,nepermjet organizatave dhe grupeve qe perfaqesojne interesa te caktuara te grupeve te operatoreve ose operatoreve individual me autoritetet perkatese per realizimin e nje niveli me te larte mbrojtjeje, sesa i percaktuar ne legjislacionin e posacem per nje perberes mjedisor.

VKM nr 686 date 29.07.2015 "Per miratimin e rregullave, te pergjegjesive e te afateve per zhvillimin e procedures se Vleresimit te Ndikimit ne Mjedis (VNM)

Udhezimi nr 7938 date 17.07.2014 "P&r percaktimin e tarifave dhe lerave perkatese per sherbimet qe kryen Ministria e Mjedisit per procesin e VNM-se

VNM nr 247 date 30.04.2014 "Per percaktimin e rregullave te kerkesave e te procedurave per informimin dhe perfshirjen e publikut ne vendimarrjen mjedisore "VKM nr 598 date 01.07.2015 "Per percatikim dhe rregullave dhe te procedurave per vleresimin e ndikimit ne mjedis nderkufitar "

Vkm nr 587 date 07.07.2011 "Per monitorimin dhe kontrollin e nivelit te zhurmave ne qendrat urbane dhe turistike"

Akt normativ I KM Nr 2 dat 25.07.2015 "Per krijimin e taks - forces per marrjen e masave te menjehereshme ndaj subjekteve qe gjenerojne zhurme tej normave te lejuara ne qendrat urbane dhe zonat turistike e bregdetare "

Vkm nr 123 date 17.02.2011" Per miratimin e plote kombetar te veprimit per menaxhimin e zhurmave "

Udhezimi nr 1037/1 date 12.04.2011 " Per vleresimin dhe menaxhimin e zhurmave mjedisore "

Urdher nr 234 date 25.05.2015 " Per miratimin e udhezuesit per monitorimin e zhurmave dhe efekteve ne shendet"

Udhezimi nr 8 date 27.11.2007" Per nivele kufi te zhurmave ne nivel te caktuar "

Per pergatitjen e raportit paraprak te VNM -se fillimisht u shqyrtua informacioni i disponueshem dhe u percaktuan drejtimet e punes mbi bazen e kuadrit te politikave te percaktuara per planifikimim e territorit dhe mjedisit .Gjithashtu ne kete faze u hartua dhe nje strukture per kryerjen e vleresimit, identifikimin e alternativave fillestare dhe percaktohet se cfar informacioni plotesues do te ishte i nevojshem.U percaktua fokusi i procesit te vleresimit dhe u lane menjane e disa ceshtjeve .Ne kete proces pune jane marre parasysh dhe mendimet e atyre personave me te cilet kryen konsultime.

U kerkua dhe identifikua informacion ekzistues per kete zone dhe studime, plane , projekte apo programe. Ne rastin e ketij studimi u identifikua qe ne hapat e para te procesit veshtiresi ne marrjen e informacionit baze i cili eshte i domosdoshem si per berjen e vleresimit si dhe mungesa e sistemimit dhe organizimit te ketij informacioni. Me ndihme te hartimit te ketije raporti perdorem disa studime te meparshme te bera ne qarkun e Elbasanit, Bashkia Cerrik me te cilat jemi konsultuar dhe kemi marr ne konsiderate konkluzionet e tyre.

Direktiva e BE-se kerkon qe pasojat e pritshme mbi mjedisin ,si pasoje e nderhyrjeve te parashikuara nga zhvilluesi ,duhet te mbulojne nje game te gjere ceshtjesh mjedisore. Fokusi kryesor i punes duhet te perqendrohet ne te kuptuarit e situates ekzistuese te mjedisit dhe planifikimin e pasojave mbi te lidhje me :

- Biodiversitetin (habitatet dhe specie e flores dhe faunes)
- Aspektet njerezore - shendeti, jetesa dhe mireqenia (shoqerore -ekonomike dhe sociale)

- Ajri (permirsimi i cilesise se ajrit)
- Token (ne vecanti lidhur me erozionin dhe erozionin bregdetar)
- Ujin (mbrojtia e cilesise se ujit dhe burimeve ujore, dhe rreziku i permbytjeve)
- Faktoret klimaterik (njohja e rritjes se rreziku te erozionit bregdetar)
- ❖ Vlerat material (infrastruktura , ndertimet ,burimet natyore , minerale etj)
- Trashegimia kulturore
- ❖ Pejshazi

Ne kete proces perfshihet dhe identifikimi i pasojave te rendesishme dhe dytesore ,kumulative me efekte bashkepruese afat- shkurtes , afat- mesem dhe afat -gjate te perhershme/ perkoheshme si dhe positive /negative.

Konteksti i vleresimit

Marrja parasysh e analizave te politikave dhe planeve dhe programeve te rendesishme si dhe identifikimi i objektivave per mbrojtjen e mjedisit te vendosura ne nivel Nderkombetar, niveli e BE • se apo Shtetit antar ne BE.

Ekziston nje hirearki politikash dhe planesh duke filluar qe nga konventat nderkombetare, strategjite Europiane ,strategjite Kombetare e deri tek strategjite rajonale apo lokale te cilat duhen marre ne konsiderate.

Tabela me poshte tregon listen e strategjive dhe planeve kryesore te marra parasysh gjate hartimit te Raportit te Vleresimit Ndikimit ne Mjedis.

2.8 Procedura e Vleresimit te Ndikimit ne Mjedis

Kreu II neni 7 I Ligjit 10440 date 07.07.2011 Indryshua me ligjin 12/2015 percakton :

- Projekte private apo publike te listuara ne shtojcat I dhe II ,bashkelidhur ketij ligji , I neneshtrohen vleresimit te ndikimit ne mjedis , ne perputhje me kerkesat kreu II te ketij ligji, perpara dhenies se lejes perkatese nga autoriteti pergjegjes per zhvillimin ose jo te projektit
- Procedura e leresimit te ndikimit ne mjedis perfshin
 - a. Procesin paraprak te vleresimit te ndikimit ne mjedis
 - b. Procesin e thelluar te vleresimit te ndikimit ne mjedis
- Dokumenti baze ku mbeshtetet procesi I VNM-se eshte raporti I vleresimit ne mjedis I cili ne

varesi te ndikimeve te mundshme te projektit mund te jete:

- a. Raporti paraprak i VNM-se pr projektet e shtojces II
- b. Raport i thelluar VNM-se per projektet e shtojces I

Referuar shtojces II te ligjit per VNM kemi_: Projektet qe i nenshtrohet procedures paraprake te Vleresimit te Ndikimit ne Mjedis.

Pika 10 Prodhime infrastrukture

- a) Projekte per zhvillimin e pasurive te patundshme industrial

2.9 Tarifa e sherbimit

Ne nenin 10 te ligjit per VNM percaktohet :

- Zhvilluesi per projektet me ndikim ne mjedis ,qe eshte subject I ktij ligji ,paraqet prane Ministrise se Mjedisit, pervec dokumentacionit te kerkuar sipas ligjit nr 10081 date 23.02.2009 "Per licensat, autorizimet dhe lejet ne Republiken e Shqiperise " dhe dokumentacionin perkates per proceduren e VNM -se, perfshir: per projektet e shtojces II

- a. Raportin paraprak te VNM-se t hartuar sipas llojit te projektit
- b. Projekti teknik i veprimtarise
- c. Faturen e pageses se tarifes se sherbimit ,sipas percaktimeve te nenit 27 te ketij ligji

Referuar Udhezimit Nr 7938 date 17.07.2014 te Ministrit te Mjedisit dhe nr 10442/1 date 31.07.2014 te Ministrit te Financave ,tarife perkatese e sherbimit per shqyrtim dhe kerkese per procesin e vleresimit paraprak te Ndikimit ne Mjedis eshte 30.000 Leke, tarifa paguhet ne llogati te Ministrise se Mjedisit nepernjete pageses se fatures per arketim.

- b) Planimetria e vendndodhjes së projektit

Objekti “**Ndertim i palestres se re , rikonstruksioni i godines se shkolles dhe ambjenteve te jashtme , Shkolla e mesme dhe 9-vjecare Gruemire**” do te vendoset mbi nje shesh prej 4438 m². Sheshi eshte i pandertuar, pra nuk ndodhet asnje objekt i ndertuar mbi te. Godina qe do te projektohet mbi te do te jete 877.5 m² ne menyre qe te permbushe kerkesat per hapesire qe kerkon kjo lloj tipologjie ndertimore.





Siperfaqe lulishte 87 m²

Sipërfaqja e sheshit që zhvillohet për ndërtim është 3523 m²

Siperfaqja e shtruar me pllaka 653 m²

Siperfaqja lulishte 87 m²

Bordura 112 ml

Stola 6 cope

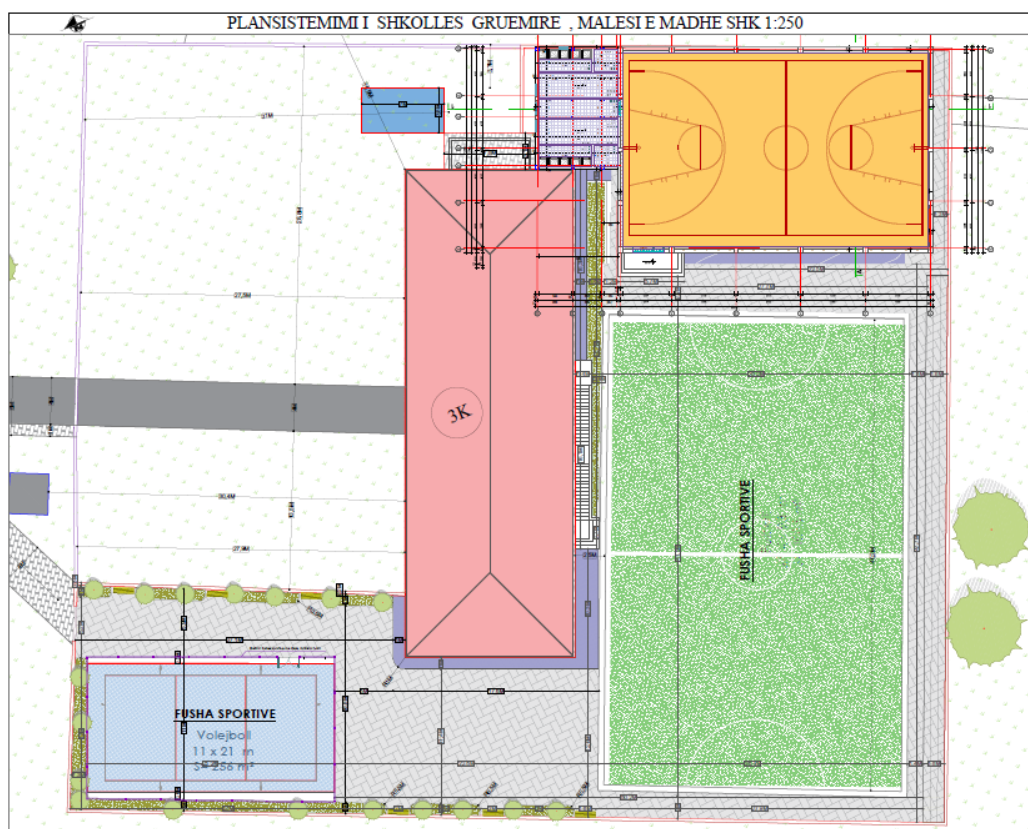
Shtrese betony 10 cm= 100 m²

Shtrim shkalle hyrese me pllake mermeri 19 m²

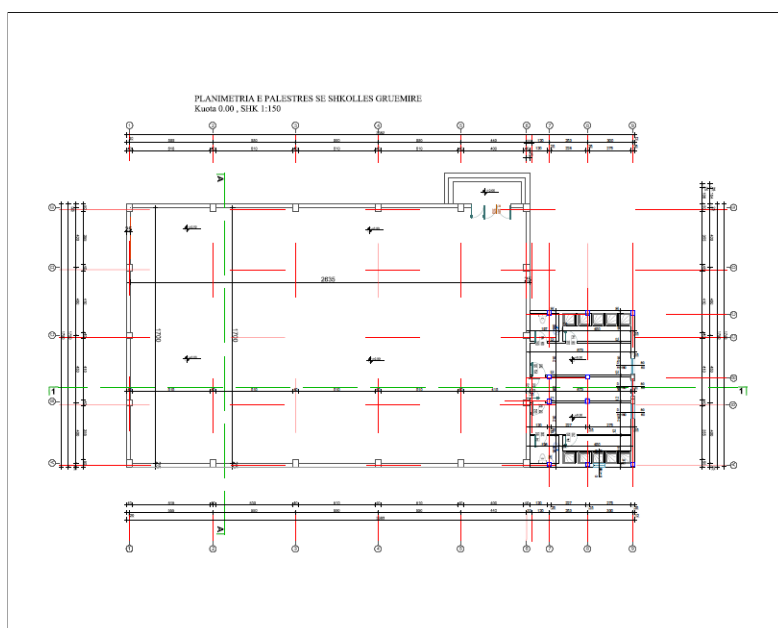
Fushe futbollli 1085 m²

Shkalle emergjence 7 m²

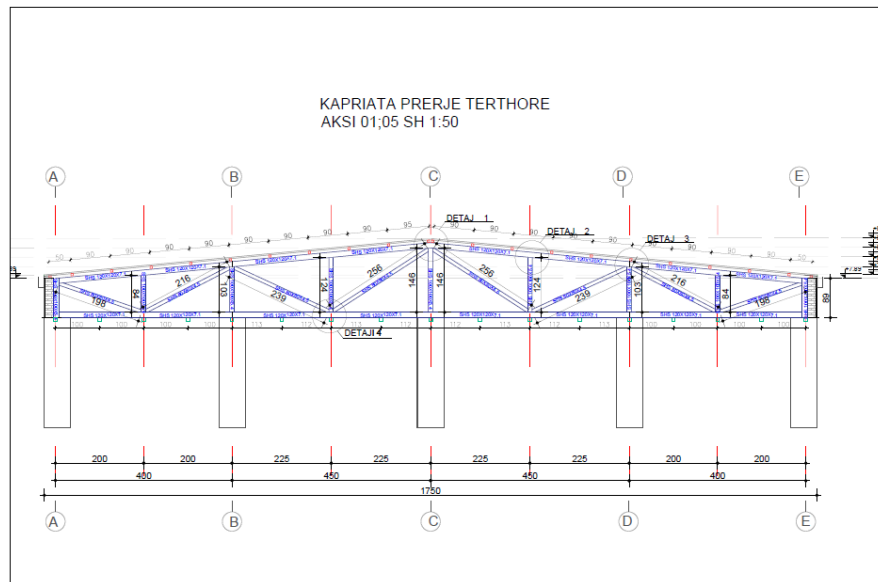
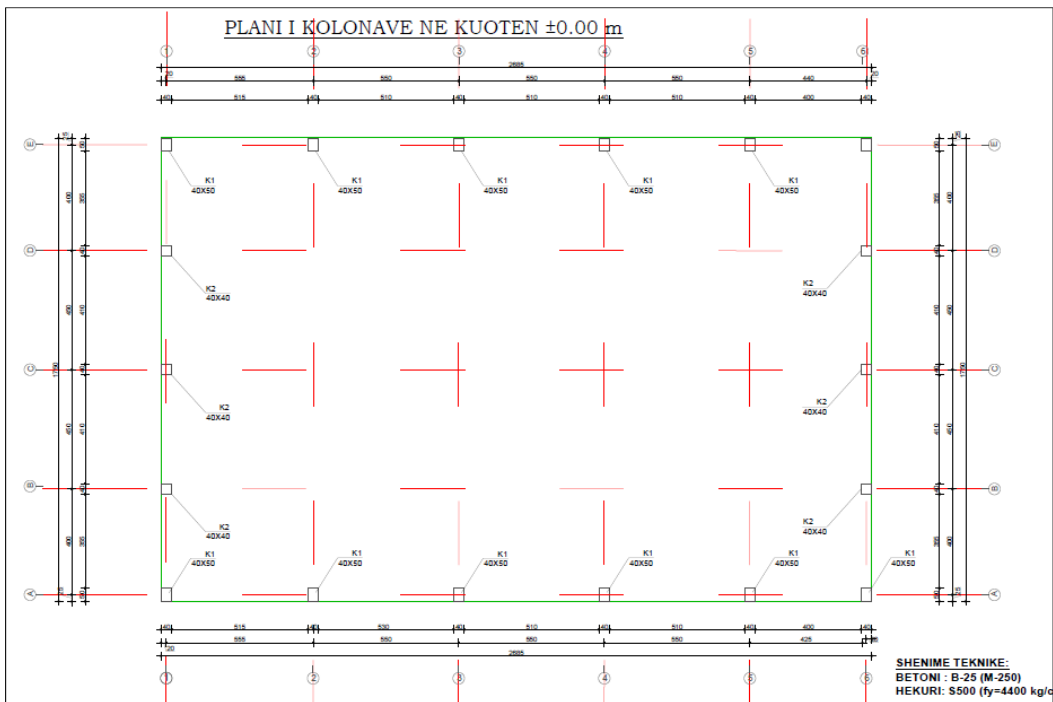
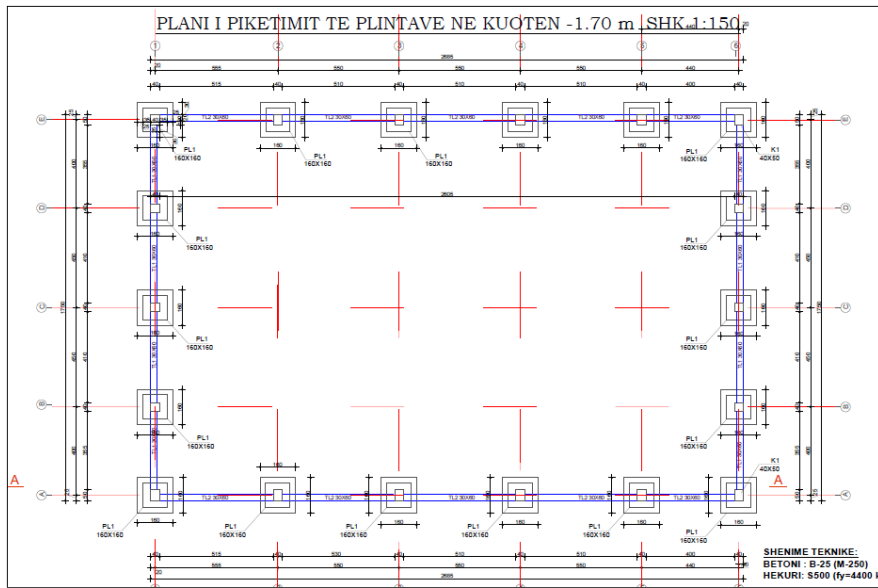


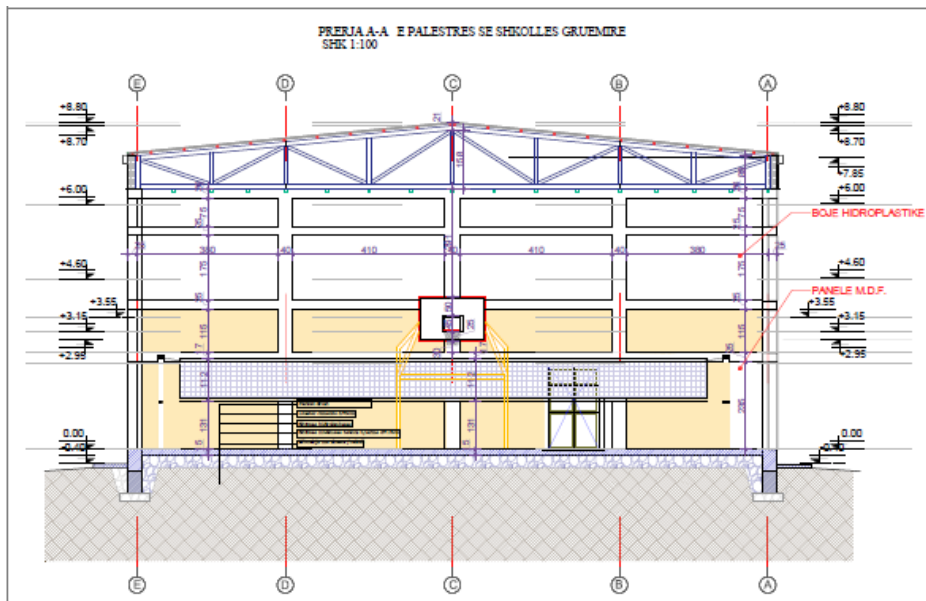


Eshte parashikuar te ndertohtet palester me konstrukcion b/a(plinta , kollona , trare) . Mbulesa te behet me konstuksion metalik me panele sanduic. Eshte parashikuar te ndertohen ambjente (tualete , dushe dhe ambjent zhveshje)



Palestra do te behet me lartesi deri 7m. Konstruksioni i saj do te parashikohet me pilota b/a C 20/25 , plinta b/a C 16/20 , Kollona b/a C 20/25 solete me panele sanduic .





c) Informacion për qëndrat e banuara

Aktualisht në këtë pronë është ndërtuar shkolla aktuale.

Muret perimetrale do të jenë me tulla $t=20$ cm .Muret do të suvatohen Ambjenti do të shtrohen me parket druri . Tavanet do të bëhet me pllaka gipsi Veshje e fasade me polisterol kompakt jeshil $t=5$ cm + rrjete + suva.

Gjithashtu është parashikuar të ndërtohen tualete për palestren me konstruksion b/a kollona , trare dhe solete . Tualetet do të shtrohen dhe vishen me pllaka .

Është parashikuar rikonstruksioni i shkollës e cila parashikon suvatime mure , Veshje fasade me polisterol kompakt $t=5$ cm + rrjete + suva grafjato , shtrese pllaka dhe ndrim dyer . Gjithashtu janë parashikuar shkalle emergjence .

Është parashikuar të ndërtohen dy fusha sportive një volejboli dhe tjetra futbollit .

Konstruksioni

Palestra do të bëhet me lartësi deri 7m. Konstruksioni i saj do të parashikohet me pilota b/a C 20/25 , plinta b/a C 16/20 , Kollona b/a C 20/25 solete me panele sanduic .

Gjithashtu do të kryhet dhe projekt Hidraulik dhe Hidrosanitar

Projekti hidro – sanitar përmban sistemin e furnizimit me ujë dhe kanalizimet. Për sistemin e furnizimit me ujë janë parashikuar:

Rrjeti i furnizimit me ujë të pijshëm brenda godines

Rrjeti i jashtëm i furnizimit me ujë përfshirë lidhjen me rrjetin publik të ujesjellesit dhe dhomen teknike

Si burim furnizimi është parashikuar rrjeti publik i furnizimit me ujë, konkretisht nga tubacioni i gizes $\square 100$ mm, i cili aktualisht kalon pranë territorit të kopshtit.

Sistemi i kanalizimeve do te perfshije dy rrjete te ndara qe jane:

Rrjeti i kanalizimeve te ujerave te zeza

Rrjeti i kanalizimeve te ujerave te bardha (reshjeve).

Ujerat e zeza (apo te perdorura) perfshijne te gjitha ujerat qe largohen nga pajisjet sanitare. Te gjitha keto ujera do te mblidhen ne rrjetin e kanalizimeve te ujerave te zeza dhe do te shkarkohen ne rrjetin publik te kanalizimeve dhe konkretisht ne pusetat ekzistuese te largimit te ujerave te zeza, te cilat ndodhen ne oboorin e pasem.

Ujerat e reshjeve perfshijne ujin e te gjitha reshjeve (shirave, bores, bresherit) ne tere territorin e kopshtit. Keto ujera do te mblidhen ne rrjetin e kanalizimeve te ujerave te bardha dhe do te derdhen ne rrjetin e ujerave te bardha.

SISTEMI I FURNIZIMI ME UJE

Rrjeti i furnizimit me uje perbehet nga dy zona:

Rrjeti i furnizimit me uje jashte godinave (ne oborr)

Rrjeti i furnizimit me uje brenda godinave

Presioni i nevojshem i rrjetit te furnizimit me uje do te behet nepermjet pompave perkatese te vendosura ne ambientet e percaktuara per kete qellim ne dhomen teknike. Ndermjet pikes se lidhjes me rrjetin publik dhe dhomes teknike do te vendoset nje depozite uji, e cila do te sherbeje si rezerve e nevojshme ne momentet kur nderprehet furnizimi me uje nga rrjeti publik i ujesjellesit.

Gjithashtu do te kryhet dhe projekt Instalimet Elektrike

Per per instalimet elektrike te objektit duhet te perdoren vetem produkte e material te certifikuara "CE ", produkte te standarteve te Bashkimit European, per te ndertuar keshtu nje objekt sa me funksional ashtu edhe bashkekohore, si edhe duke plotesuar normat e sigurise ne perputhje me normat dhe legjislacionin shqiptar dhe ato te Bashkimit European, ne perputhje me funksionalitetin e objektit.

Projektimi i sistemit elektrik per keto objekte do te behet ne perputhje te plotë me strukturën e tyre ndërtimore, arkitektonike dhe konstruktive, duke ju përshtatur dhe përgjigjur kërkesave të funksionaliteve te tyre. Ndërtimi i sitemit elektrik do të lidhet ngushtë me hapsirat e brendshme të godinave, ndarjen e tyre ne zona sipas arkitektures te dhene nga arkitekti.

FURNIZIMI ME ENERGJI ELEKTRIKE I OBJEKTEVE

Per furnizimin me energji elektrike te ketyre objekteves, do te shfrytezohet rruga e kalimit, si dhe pika e lidhjes ekzistuese e dhene nga OSHEE. Godina do te furnizohet nga rrjeti i TU. Kabllo i furnizimit nga pika e lidhjes, do te drejtohet per ne kuadrin elektrik kryesor qe gjendet ne koridorin e katit perdhe te shkollës.

Materialet dhe aparatet qe duhet te perdoren ne ndertimin e impiantit duhet te kene te gjitha cilesite e fortesise, kohezgjatjes, izolimit dhe te funksionimit te mire; dhe duhet gjithashtu te jene te tilla qe ti rezistojne veprimeve mekanike, gerryese, termike dhe lageshtires per ato qe duhet te jene ne kontakt me te gjate punes.

Gjithashtu, janë nën përgjegjësinë e sipërmarresit montimet dhe cmontimet përkatëse të pjesëve të instalimit për realizimin e provave dhe të verifikimeve. Të gjitha aparatet, kuadrot, centralet e inkasuar, çelësat, butonat, prizat etj., duhet të vendosen në vepër nëpërmjet kutive të instaluar me llaç çimentoje m-1:2, me dozim për m²: çimento 400 kg 527, rërë e lare m³ 0.89 dhe uje, duke u kujdesur vecanerisht që instalimi i kutive të mesiperme të bëhet rrafsh me murin në lidhje me sipërfaqet e suvatuar dhe të veshura, në mënyrë që të mos verifikohen dalje apo futje të teper të këtyre kutive.

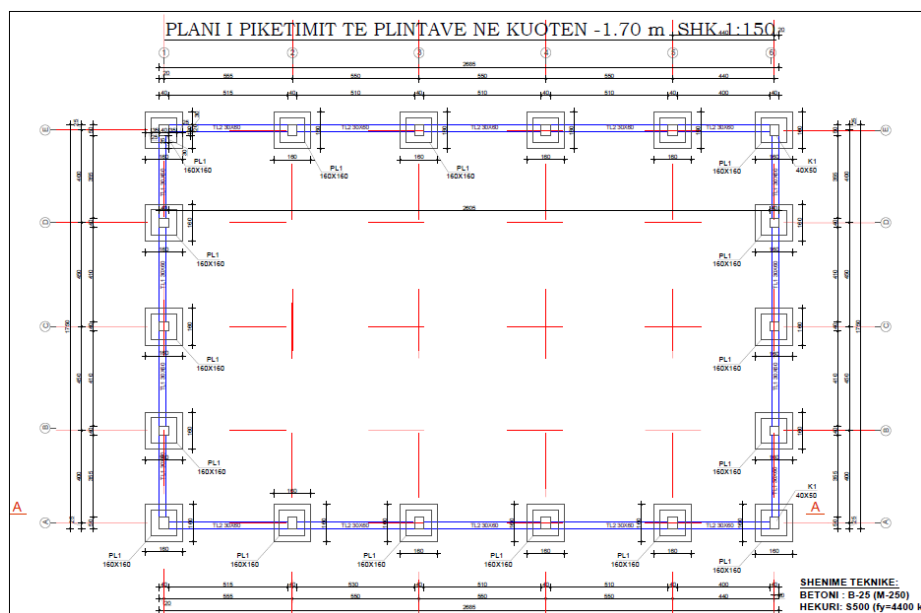
Linjat kryesore të furnizimit do shpërndahen nga tre kuadrot kryesore për tek ambientet e tre kateve të shkollës me anë të linjave të vendosura nën suva në tuba të serise së rende. Rruga e kalimit të saj është përzgjedhur të kalojë në ambiente që janë me pak të dukshme dhe që kalimi të bëhet me sa më pak prishje të mureve dyshemeve etj., në përputhje dhe me detyrën e projektimit. Kuadrot për të tre katet e shkollës janë montuar në katin përde në mënyrë që të jenë nën kontroll gjatë ditës.

IMPIANTI I NGROHJES DHE KONDICIONIMIT

Ngrohjes e palestres do të realizohet nëpërmjet dhomes teknike ekzistuese, realizimin e rrjetit të ri të tubacioneve dhe radiatorëve për ngrohjen e palestres,

NORMAT TEKNIKE DHE MBESHTETJA LIGJORE

Për sa i përket karakteristikave teknike të impiantit që parashikohet të realizohet, përveç normave që janë të detyrueshme nga ligjshmeria në fuqi, janë patur parasysh normat teknike ekzistuese.



Të gjitha punimet si gërmimet për hapjen e themeleve, betonimet të bëhen me kujdes duke respektuar masat e sigurimit teknik në punë në bazë të një plani organizimi të miratuar, nga punonjësit të kualifikuar me punime të tilla dhe me drejtimin direkt të drejtuesit teknik dhe supervisorit të punimeve. Përpara çdo procesi të kontrollohen dimensionet e dhena në projekt me ato faktike dhe për çdo pasaktësi të njoftohet projektuesi.

Gërmim dheu për themele ose për punime nëntokësore, deri në thellësi 1,5 m nga rrafshi I tokës, në truall të çfarëdo natyre dhe konsistence, të tharë ose të lagur (argjilë edhe n.q.s. është kompakte, rërë, zhavorr, gurë etj.) duke përfshirë prerjen dhe heqjen e rrënjëve, trungjeve, gurëve, dhe pjesëve me volum deri në 0.30 m³, plotësimin e detyrimeve në lidhje me ndërtimet e nëndheshme si kanalet e ujrave të zeza, tubacionet në përgjithësi etj..Germimi mund te kryhet:

- i kryer me krah.
- i kryer me krah perfshire vendosjen brenda ambjentit te kantjerit te
- materialit qe rezulton.
- i kryer me mjet mekanik.
- i kryer me mjet mekanik perfshire vendosjen brenda ambjentit te
- kantjerit te materialit qe rezulton.

Mbushja

Shtresë me gurë dhe copa tulle të zgjedhura, në shtresa të ngjeshura mirë, të pastruara nga pluhuri, suvaja dhe materialet organike, që rezultojnë nga prishjet e përshkruara në artikujt e mësipërm. Të gjitha materialet që rezultojnë nga prishjet, do të kontrollohen më parë nga Supervizori dhe ripërdorimi i tyre do të autorizohet nga ai.

Përdorimi i materialit të gërmuar

Materiali i përshtatshëm dhe materiali i rimbushur nga punë të përkohshme do të përdorën përrimbushje. Çdo material i tepërt do të jetë në dispozicion të mungesave të materialeve tëkërkuara.

Mbushja rreth strukturave

Materiali duhet vendosur në mënyrë simultane në të dyja anët e mbajtëses mur apo shtyllë. Mbushjet e mëvonshme të nxirren nga një material i aprovuar nga Supervizori, duke hedhur me shtresa me trashësi 150 mm me ngjeshje.

Termoizolimi

Termoizolimi realizohet duke përdorur materiale termoizoluese (penobeton ose polisterol) të vendosura në formë të pjerrët në zonat e shtresave hidroizoluese.

Agregatet

Agregatet e përdorura në punimet e përhershme duhet të jenë materiale natyrale të marra vetëm nga burime të aprovuara . Përpara se të përdoret çdo material I vecantë ,kontaktori duhet të marri kampione të cdo madhësie që ai propozon dhe duhet të kryej të gjitha provat dhe analizat e nevojshme për të treguar se kampionet përputhem me specifikimet.

Rezultatet e këtyre provave duhet të paraqiten tek përfaqësuesi I inxhinierit dhe aprovimi I tijë duhet të merret para se materiali të përdoret në punime.Pjesë e cdo kampioni do të nevojitet për kryerjen e provave të përzjerrjes së betonit dhe një pjesë duhet të mbahet për të krahasuar me shpërndarjet e mëparshme.

Hekuri

Ky punim do të konsistojë në furnizimin dhe vendosjen e hekurit për armim sipas specifikimeve dhe në përputhje me vizatimet.Hekuri për armin duhet të jetë shufra me rezistencë të lartë në tërheqje dhe në përkuqe dhe të plotësoje kërkesat e ASTM A615 dhe me një rezistencë të

garantuar në këputje jo më pak se 42N/mm² Hekuri I butë me rezistencë të ulët duhet të garantojë një rezistencë në këputje jo më pak se 250 N/mm²

Mbrojtja kunder zjarrit

Persa I perket sistemit te mbrojtjes kunder zjarrit, eshte punuar sistemi sipas te gjithë parametrave te kerkuar.

Masa per sigurimin teknik dhe mbrojtja ne pune

Zbatimi i ketij projekti nuk do te sjelle rrezikshmeri per aksidente, duke qene se nuk do te kete mbajtje ose perdorim i substancave te rrezikshme. Ne rast sedo te kemi derdhje te lendeve si hidrokarbure nga automjetet e transportit do te merren masa per largimin e saj nga mjedisi si dhe do te vendosen tabela sinjalizuese per te shmangur aksidente rrugore gjate hyrjes dhe gjate daljes si nga kantieri.

Ne kete sheshe do te jene objekte te ndertuar me planimetri te rregullt duke respektuar kriteret tek nike per funksionimin normal te tij. Ai ka siperfaqe te mjaftueshme per kryerjen e proceseve te levizjës së mjeteve, shkarkimeve te materialeve, magazinimit ne sheshet perkatese dhe hapësira te medhë a per kryerjen e aktiviteteve te tjera , dhomat higjeno-sanitare, dhomat e zhveshjes, etj.

Rrjeti elektrik i zones do te jete i ri, gjate zbatimit te projektit per kete rrjet eshte pasur parasysh qe te realizohet togezimet e nevojshme per te gjitha makinerit, dhe pajisjet e nevojshme. Punonjesit do t e sensibilizohen dhe do te detyrohen te respektojne me perpikëmeri te gjitha rregullat per sigurimin teknik.

REKOMANDIME

I. Nga siperfaqja totale e sheshit te kantierit (sheshi i punes) duhet te jete e zene me ndertim vetem nje pjese e saj, pjesa tjetër te jete e gjitha zona funksionale qe do ti sherbeje projektit me sipërfaqe parkimi, gjelberimi dhe rrugë hyrese dhe dalese si dhe shesh per depozitim te materialeve qe do te hyjne dhe dalin nga njesia.

II. Mbetjet urbane te mos perzihen me mbetjet nga procesi i punes si mbetje plastike, letre, polisterol, etj por te grumbullohen, te transportohen dhe depozitohen ne oraret e caktuara nga Bashkia a Roskovec. Te vendosen kosha per zonen e studiuar nga organet perkatese pas perfundimit te puni meve me kapacitet te mbetjeve per person ne dite te percaktuar nga institucionet perkatese.

III. Nderhyrjet ne rrjetin e infrastruktures te kryhen me lejen e institucioneve perkatese.

IV. Furnizimi me energji te behet nentokesor, kabina elektrike te ndertohet nga investitori ne ba shkepunim me institucionet pergjegjese. Te realizohet ndricimi perreth(vendosja e impiantit te ndr icimit) por te merren masa per shmangien e renies se zjarrit nga keto intalime.

V. Menaxhim me i mire te instalimeve ne impiant dhe jashte tyre si pompat e ujit, instalimet en ergjetike, gjenerator etj per te mos shkaktuar ndotje termike dhe ndotje akustike per te shmangur ndotjen gjate funksionimit te projektit.

VI. Te kryhet rregullimi i territorit ne perputhje me kondicionet urban te percaktuara.

TE DHENA PER GJENDIEN MJEDISORE DHE SOCIAL - EKONOMIKE TE ZONES

Rrethi i Malësisë së Madhe është njëri nga 36-të rrethet e Shqipërisë. Rrethi bën pjesë në Qarkun e Shkodrës. Rrethi i Malësisë së Madhe ka 37,000 banorë (sipas 2004), një sipërfaqe prej 897 km² dhe kryeqendër Koplikun. Perkatësia fetare ne Malesine e madhe perbehet nga 68% Musliman, 31% Katolik, 1% Ortotoks

Gjeografia

Malësia e Madhe është krahinë e trojeve shqiptare e cila shtrihet në lindje të Podgoricës dhe përbri Liqenit të Shkodrës e deri në Kosovë. Shkëmbinjtë gëlqerorë që mbizotërojnë këtu dhe reshjet e vogla i kanë përcaktuar kësaj krahine një fizionomi të thatë dhe të zhveshur. Në tërë këtë hapësirë rrjedh lumi i Cemit, i cili buron nga Alpet Shqiptare dhe derdhet në Moraçë. Në pjesën e epërme ka një rrjedhë të shpejtë e të vrullshme, ndërsa lugina është e thellë dhe e ngushtë. Me të dalë në fushën e Cemit ai zgjeron shtrati e vet dhe fiton tiparet e lumit fushor me rrjedhje më të ngadalshme, me luginë të cekët dhe me shumë gjarpërime. Krahina e Malësisë së Madhe është e mbrojtur prej erërave të ftohta të veriut nga kompleksi malor që përshkon. Malësia e Madhe ndaj Liqenit të Shkodrës është e hapur dhe influenza e kësaj mase ujore ndikon në klimë më të butë, me verë të nxehtë dhe të thatë dhe dimër të butë e me reshje. Krahina e Malësisë së Madhe me një pozitë periferike dhe të izoluar, me sipërfaqe të kufizuarat tokave punuese, e thatë për shkak të pranisë së madhe të shkëmbinjve gëlqerorë etj. Ka ndikuar që të jetë krahinë e prapambetur agrare. Popullsia merret me blegtori, me kultivimin e hardhisë, kurse në viset e ulëta të të fushës merret me lavërtari. Në komunën e Podgoricës jetojnë afro 14000 shqiptarë ose 8,5% të popullsisë së kësaj komune. Qendra e rëndësishme është Tuzi me 4000 banor , dikur ishte qendër komunale. Tuzi prap me kërkesen e popullatë u krijua komuna. Kjo krahinë shqiptare shtrihet në pjesën veri-përëndimore të Shqipërisë, që nga Shala deri te Shpella e Berishës në brigjet e lumit Moraça. Përbëhet nga këto 7 nënkrahina të vogla: Hoti, Gruda, Kelmendi, Kuçi, Kastrati, Shkreli dhe Trieshi.

Malësia e Madhe ndahet në tri zona: zona bjeshkore, zona malore dhe zona fushore. Zonat bjeshkore janë: Triepshi, Korita e Hotit, Kelmendi dhe disa zona të Shkrelit. Zonat malore janë: Koja, Fudnat, një pjesë e Grudës, pjesa e madhe e Hotit, një pjesë e Kastratit dhe e Shkrelit. Zonat fushore janë: Kopliku, Gruemira, Buz-Uji, një pjesë e Kastratit dhe e Hotit, si dhe Gruda, e cila ka më së shumti fushë: Fusha e Cemit, Dheu i Zi, Fusha e Vllanës, Fusha e Vranës, Fusha e Tuzit, Fusha e Mileshës dhe Fusha e Dinoshës.

Ndarja administrative

Rrethi i Malësisë së Madhe përbëhet nga një bashki dhe pesë komuna që janë:

Bashkia Koplík

Komuna Gruemirë

Komuna Kastrat

Komuna Kelmend

Komuna Qendër (Malësi e Madhe)

Komuna Shkrel

KARAKTERISTIKAT KLIMATIKE

TEMPERATURA

Temperatura e ajrit Temperatura mesatare vjetore e ajrit është 14 – 16° C, çka konsiderohet relativisht e lartë. Temperatura mesatare më e lartë e ajrit është në muajt qershor – shtator, por sidomos në korrik (në Shkodër 24,6 – 25,9° C dhe Virpazar 20,9 - 27° C) dhe gusht (në Shkodër 21,4 – 27,5° C dhe Virpazar 20,1 – 29° C), ndërsa temperatura mesatare më e ultë është në muajt dhjetor (në Shkodër 6,4 - 6,9 ° C dhe Virpazar 1,7 - 8° C) – janar (në Shkodër 5,0 – 6,5 ° C dhe Virpazar 0,6 – 6,7° C) – shkurt (në Shkodër 6,5 – 8,8 ° C dhe Virpazar 0,5 – 9,4° C). Të gjitha këto temperatura mesatare të përmendura më lart mund të konsiderohen të larta, dhe me një ecuri vjetore simetrike. Lagështira e ajrit Tensionin e avujve të ajrit në Shkodër ka vlerat më të larta në korrik (17,5 mb) dhe gusht (17,2 mb), ndërsa më të ultat në janar (6,8 mb) dhe shkurt (7,3 mb). Vlerat e mesatares vjetore janë 12,0 mb. Vlerat më të larta të lagështirës relative të ajrit vrojtohen në gjysmën e ftohtë të vitit, gjë që shpjegohet me veprimtarinë ciklonike.

RESHJET

Reshjet atmosferike Reshjet kanë lidhje me veprimtaritë ciklonike dhe anticiklonike, si dhe me veçoritë lokale. Regjimi pluviometrik mund të vlerësohet nëpërmjet vlerave mesatare vjetore. Mesatarja vjetore e reshjeve në Liqen sillet 1750 – 2500 mm. Më shumë shi bie në pjesën perëndimore dhe jugore të Liqenit, ndërsa më pak në veri.

REKOMANDIME

- I. Nga sipërfaqja totale e sheshit të kantiertit (sheshi i punës) duhet të jetë e zënë me ndërtim vetëm një pjesë e saj, pjesa tjetër të jetë e gjitha zona funksionale që do të shërbejë projektin me sipërfaqe parkimi, gjelbërimi dhe rrugë hyrëse dhe dalje si dhe shesh për depozitim të materialeve që do të hyjnë dhe dalin nga njesia.
- II. Mbetjet urbane të mos përzihen me mbetjet nga procesi i punës si mbetje plastike, letre, polisterol, etj por të grumbullohen, të transportohen dhe depozitohen në oraret e caktuara nga Bashkia e Peqin. Të vendosen kosha për zonën e studiuar nga organet përkatëse pas përfundimit të punës me kapacitet të mbetjeve për person në ditë të përcaktuara nga institucionet përkatëse.
- III. Nderhyrjet në rrjetin e infrastrukurës të kryhen me lejen e institucioneve përkatëse.
- IV. Furnizimi me energji të bëhet nëntokësor, kabina elektrike të ndërtohet nga investitori në bashkëpunim me institucionet përgjegjëse. Të realizohet ndriçimi përreth (vendosja e impiantit të ndriçimit) por të merren masa për shmangien e rënies së zjarrit nga këto instalime.
- V. Menaxhim me i mirë të instalimeve në impiant dhe jashtë tyre si pompat e ujit, instalimet energjetike, gjenerator etj për të mos shkaktuar ndotje termike dhe ndotje akustike për të shmangur ndotjen gjatë funksionimit të projektit.
- VI. Të kryhet rregullimi i territorit në përputhje me kondicionet urbane të përcaktuara.

**PËR “Novatech Studio” SH.P.K.
ADMINISTRATORI**

Ing. Emil Nova

VNM nga Arkitekte Elena Gliozheni



REPUBLIKA E SHQIPERISE
MINISTRIA E MJEDISIT

Nr. 136 Prot.

Tirane, me 12.05. 2005

Vendimi Nr.4, Nr.128 Regj.

ÇERTIFIKATË

Në mbështetje të Vendimit të Këshillit të Ministrave Nr.268, datë 24.04.2003 "Për çertifikimin e specialistëve, për vlerësimin e ndikimit në mjedis dhe auditimin mjedisor":

Elena GLOZHENI

Çertifikohet për hartimin e raporteve të vlerësimit të ndikimit në mjedis, për të kryer auditimin mjedisor, për hartimin e ekspertizave për probleme mjedisore dhe thirrjen si ekspert për të vlerësuar një raport të vlerësimit të ndikimit në mjedis ose rezultatet e një auditimi.

MINISTRI
Ethem RUKA

