

RAPORTI PARAPRAK I VLERESIMIT TE NDIKIMIT NE MJEDIS

Shtojca II Pika 10 Germa b

TE AKTIVITETIT:



Investitori BASHKIA FIER

Pergatiti:
Gjeo ambientalist
Ing. Aleksander Rukaj

Nderim

OBJEKTI "Rikonstruksioni
shkollës "Janaq Kilica",
Fier",

projektoi: Dejtoria e
Projektimit Bashkia Fier

Mars 2020

PERMBAJTJA

HYRJE

- Pershkrim te qellimit dhe objektivave te VNM-se
 - Kuadri Ligjor Mjedisor dhe Institucional
 - Pershkrimi i metodikes se zbatuar per hartimin e raportit Paraprak te VNM-se
-
- a) Pershkrimi I mbuleses bimore te siperfaqes ku propozohet te zbatohet projekti, shoqeruar dhe me fotografi.
 - b) Informacion per pranine e burimeve ujore, ne siperfaqene kerkuar nga projekti dhe ne afersi te tij.
 - c) Informacion lidhur me identifikimin e ndikimeve te mundshme, negative , ne mjedis, te projektit, perfshire ndikimet ne biodiversitet, uje, toke dhe ajer.
 - ç) Nje pershkrim per shkarkimet e mundshme ne mjedis, te tilla si : ujera te ndotura, gaze, pluhur, zhurma, vibrime, si dhe prodhimin e mbetjeve.
 - d) Informacion per kohezgjatjen e mundshme te ndikimeve negative te identifikuara.
- dh) Te dhena per shtirjen e mundshme hapsinore te ndikimit negative ne mjedis, qe nenkupton distancen fizike nga vendndodhja e projektit, dhe vlerat e ndikuara qe perfshihen ne te.
- e) Mundesia e rehabilitimit te mjedisit te ndikuar dhe mundesine e kthimit te mjedisit te ndikuar te siperfaqes ne gjendjen e meparshme, si dhe kostot e peraferta per rehabilitimin.
 - ë) Masat e mundshme per shmangien dhe zbutien e ndikimeve negative ne mjedis.
 - f) Ndikimet e mundshme ne mjedisin nderkufitar (nese projekti ka natyre te tille).

HYRJE

Hyrje

Shkolla "Janaq Kilica" ndodhet në lagjen "Kastriot" te qytetit te Fierit. Në anën lindore kufizohet me rrugën Leon Rei ne anen perndimore me rrugen Andon Profka dhe ne veri me nje nga akset kryesore te qytetit "Brigaden e XI Sulmuese. Më poshtë paraqitet vendndodhja e objektit në qytet.

2.Gjëndja ekzistuese

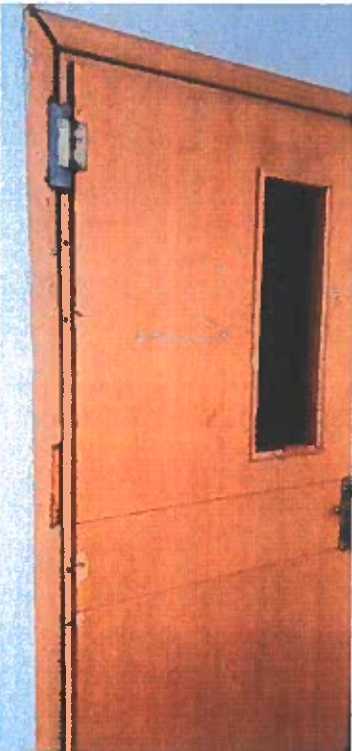
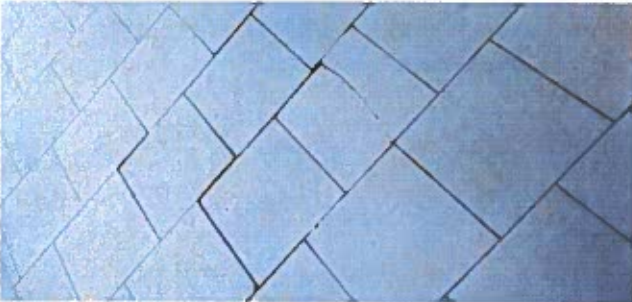
Numri i nxënësve per te cilin eshte planifikuar te 800 nxenes. dhe mësimi zhvillohet në 20 klasa, ndërkohë që kërkesa per frekuentim në këtë shkollë eshte me e madhe. Godina eshte 3(tre) katëshë, me sistem konstruktiv tra-kollone dhe themele të vazhduara butobetoni, soletat e ndërkatit dhe mbulesa janë me soletë b/arme. Në godinën e shkollës që nga koha e ndërtimit të saj, investimet për mirëmbajte kanë qënë të pakta të cilat kanë konsistuar në një zgjidhje momentale të kërkesve dhe problemeve që ka patur per permirësimin e kushteve teknike të saj.

Me vzhgimin e gjëndjes në vend të shkollës evidentohen shume probleme serioze për zhvillimin normal të mësimdhënjes, por dhe të vetë jetëgjatësisë së ndërtimit, që po i përshkruajmë më poshtë.

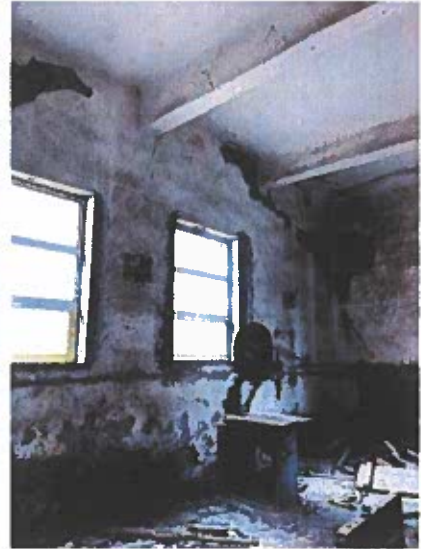
1. Ne katin perdhe ka prani te lageshtires e cila ka krijuar probleme me shtresen e pllakave duke i demtuar ato. Nga disa vzhgim paraprake prania e lageshtires vjen nga themelet e objektit, per te cilat do marr masa per hidroizolim.
2. Ne te treja katet e objektit ka probleme me shtresen e pllakave. Pllakat egzistuese ne pjesen me te madhe jane shkeputur nga dyshemeja dhe deformuar si pasoje e mosngjitjes se mire me te. Siperfaqja e pllakave egzistuese eshte me lluster duke krijuar probleme me rreshkitjen gjate ecjes.
3. Dyert e drurit janë të armotizuara.
4. Dritare kane probleme me izolimin me silikon i cili nga koha eshte i thare dhe lejon ujin te depertoje brenda ambjenteve.
5. Palestra egzistuese e shkolles eshte ne gjendje teper te amortizuar. Ne te gjithë perimetrin e saj ka prani te lageshtires e cila ka bere demtimin e parketit te shtrimit te saj. Muret, suvatimet e jashtme dhe te brendshme jane te amortizuara. Dyert jane te amortizuara.
6. Objekti si pasoje e zgjidhjes konstruktive ka nje fuge sizmike. Si pasoje e kohes fuga ka pesuar demtime dhe eshte amortizuar dhe krijon probleme me lageshtiren ne te dyja kompuset e objektit.
7. Ne objektin e vjeter te gjimnazit ambjenti i ish-zdruktarise i perbere nga tre klasa eshte ne gjendjen egzistuese qe nga koha e ndertimit dhe eshte i amortizuar totalisht.

8. Lyerja totale e ambienteve te brendshme dhe te jashtme te shkolles B

Foto të gjëndjes ekzistuese:







3. Objektivat e Projektit

Objektivi kryesor i këtij projekti është përmirësimi i kushteve mjedisore brenda ambienteve të shkollës, për garantimin e një procesi normal të mësimdhënjes, krijimin e mjedisve të shëndetshme, të sigurta, rekreative dhe shlodhëse, edukative në përputhje me standartet Kombëtare. Objektivi i dytë i këtij projekti është rritja e performancës estetike dhe energjitime të ndërtesës së mesme “Janaq Kilica”. Mungesa e hidroizolimit, amortizi i izolimit të dritareve, amortizimi i dyerve, mureve apo taracës bënë që 50% të energjisë që humbet, posaçërisht gjatë ngrohjes dhe ftohjes. Me anë të hidroizolimit të katit përdhe synohet largimi i lageshtires dhe arritja e një temperature të duhur jo vetëm e ajrit por edhe e mureve, dyshemeve dhe tavaneve. Rikonstruksioni i palestres dhe kthimi i saj në funksion të nxenesve. Rikonstruksioni total dhe adaptimi i ambienteve të ish-zdruktarise në ambiente ndihmese në funksion të shkolles.

Kapitulli 1 QELLIMI I HARTIMIT TË RAPORTIT VNM DHE BAZA LIGJORE

➤ Qellimi i hartimit të raportit të VNM

- Vlerësimi i Ndikimit në Mjedis të projektit të propozuar u realizua për të vlerësuar ndikimet e mundshme negative të zbatimit të tij në vlerat natyrore të zonës ku do të zbatohet si dhe performancën mjedisore të tij. Në thelb të vlerësimit mjedisor të projektit qëndron evidentimi i pikeprerjeve të tij me legjislacionin në fuqi, vlerave natyrore që gjenden në zonën e projektit dhe si e sa do të ndikohen në rast të zbatimit

te tij. Njekohesisht Raporti i Vleresimit te Ndikimit ne Mjedis evidenton dhe propozon masat qe duhen materializuar nga zbatuesi i projektit ne te gjitha fazat e zhvillimit te tij per te mbrojtur cilesite mjedisore te zones dhe vlerat natyrore te saj dhe per te rritur performancen mjedisore .

- Hartimi i Raportit do te konsistoje ne :
- Njohja me projektin dhe fazat e zbatimit te tij;
- Mbledhja e informacioneve dhe te dhenave mbi vlerat natyrore te zones dhe planet e zhvillimit te saj;
- Me marjen e lejes zhvillimore dhe fillimin e punimeve Bashkia Fier do ti beje prezentjet subjekti ndertues, azhornimin me infrastrukturen ekzistuese . Ne kete azhornim do te paraqese te gjitha linjat egzistuese te telefonise, rrjeti elektrik, ujesjelles kanalizime, furnizimin me uje dhe lidhjen me rjetin rrugor .
- Realizimi i rikoniucionit ne terren per verifikimin e informacionit te grumbulluar dhe vleresimin e gjendjes ne vend;
- Analiza e informacionit dhe perzgjedhja e ceshtjeve te rendesishme;
- Hartimi i raportit mjedisor te projektit ndertimor .
- Raporti i VNM permbledh nje pershkrim te projektit te propozuar, si per fazen ndertimore dhe per ate te shfrytezimit ky raport do te jaspri ne detaje pershkrimin e karakteristikave te mjedisit prites ekzistues, analizen e ndikimeve te mundshme ne mjedis te projektit te propozuar, planin e masave per shmangien dhe zbutjen e ndikimeve te mundshme negative dhe programin e monitorimit mjedisor.

➤ **Kuadri Ligjor Mjedisor dhe Institucional**

- Ligji Nr.10 431,date 09.06.2011 “ **Per Mbrojtjen e Mjedisit**”
- Ligji nr. 10 448 date 14.07.2011 « **Per Lejet e Mjedisit** »
- Ligji nr.10 440 date 07.07.2011 « **Per Vleresimin e Ndikimit ne Mjedis** »
- Urdhrin e ministrit nr. 146 dt. 8.5.2007 “**Per miratimin e listes se kuqe te flores dhe faunes**”.
- Udhezimin nr 8 dt. 27.11.2007 “**Per nivelin kufi te zhurmave ne mjedise te caktuara**”
- Ligji nr. 9010 dt. 13.02.2003 “**Per administrimin mjedisor te mbetjeve te ngurta**”

- Ligji nr. 8897 dt. 16.05.2002 "Per mbrojtjen e ajrit nga ndotja"
- Ligji nr. 10 463 date 22.09.2011 "Per menaxhimin e integruar te mbetjeve"
- Vendim nr.805 date 4.12.2003 « Per miratimin e listes se veprimtarive qe ndikojne ne mjedis per te cilat kerkohet leje mjedisore »
- Ligj nr. 8094 date 21.03.1996 « Per largimin publik te mbeturinave »
- Udhezim nr.1 date 03.03.2009 « Per detyrat e organeve mjedisore per te siguruar pjesemarrjen e publikut dhe te OJF-ve mjedisore ne procesin e vleresimit te ndikimit ne mjedis »
- Udhezim per dokumentacionin e duhur per "Leje Mjedisore"
- Urdhëri Nr. 321 datë 11.2.2014 "Për Lejet Mjedisore"
- Udhëzim i MM dhe MF nr. 7938, datë 17.7.2014 "Për përcaktimin e tarifave dhe vlerave përkatëse për shërbimet që kryen Ministria e Mjedisit për procesin e VNM-së"
- VKM nr. 686 datë 29.7.2015, "Për miratimin e rregullave të përgjegjësisë e të afatëve për zhvillimin e procedurës së vlerësimit të ndikimit në mjedis (VNM) dhe procedurës së transferimit të vendimit e deklaratës mjedisore".
- Ligji 12.2015 date 26.02.2015 "Për disa ndryshime në ligjin nr. 10 440 datë 7.7.2011"Per Vleresimin e Ndikimit ne Mjedis".

➤ ***Procedura e miratimit mjedisor te projektit***

Projektet me ndikim ne mjedis duhet te ndjekin proceduren e vleresimit te ndikimit ne mjedis dhe te miratohen perpara fillimit te zbatimit te tyre ne terren. Bazuar ne dispozitat e Ligji t nr.10440 date 07.07.2011 "Per vleresimin e ndikimit ne mjedis", veprimtaria e propozuar duhet t'i nenshtrohet procedures se Vleresimit Paraparak te Ndikimit ne Mjedis (Shtojca 2, pika 10/b - "Projekte per zhvillime urbane.....").

➤ **PROFILI I PROPOZUESIT**

Objektivi kryesor i këtij projekti është rritja e performancës estetike dhe energjitike e ndërtesës së shkollës 9-vjecare "Pinellopi Pirro". Mungesa e termoizolimit, dritareve, dyerve, mureve apo çatisë bënë që 50% të energjisë të humbet, posacërisht gjatë ngrohjes dhe ftohjes, që rezulton edhe në ngritjen e çmimeve të faturave të energjisë

elektrike. Me anë të sistemit të termoizolimit kapot të përdorur, synohet arritja e një temperature të duhur jo vetëm e ajrit por edhe e mureve, dysHEMEVE dhe tavaneve. Fasada termike është sistem i përshtatshëm për veshjen e fasadave të jashtme të ndërtesave të reja dhe të vjetra. Ky sistem është zgjidhja më e mirë për të kursyer energji, si dhe për të mbrojtur ndërtesën nga myku dhe lagështira. Nëpërmjet implementimit të këtij sistemi, eliminohet depërtimi i temperaturave të jashtme ambientale në brendësi të ndërtesës dhe anasjelltas. Kështu do të përmirësohet ruajtja e nxehtësisë në ndërtesë si dhe do të ulet konsumi i energjisë me anë të reduktimit të humbjeve.

Vendndodhja e Zonës së Projektit

Projekti i propozuar parashikon rikonstrukcionin me Vendi dhe në zone qendër lagja Kastriot 1. Vendndodhja e objektit

Shkolla "Naim Frasheri" ndodhet në lagjen "Kastriot" të qytetit të Fierit. Në anën perëndimore kufizohet me rrugën Leon Rei. Më poshtë paraqitet vendndodhja e objektit në qytet.



Simbas sistemit EGS-84 Gogle Earth koordinatat Gjeografike jane

ETRS89 ETRS89 40° 43' 14" N 19° 50' 42"E

Albanian 1986 / Gauss-Kruger Zone 4

X-451192797 Y-4318055 Z 17.00m

KRGGJSH

E 402419.7 N 4510203.7

PARAMETRA TEKNIKE

4. Zgjidhja teknike e problematikave

Zgjidhja teknike e problematikave

Duke u bazuar në gjëndjen ekzistuese të objektit të konstatuar nga inspektimi i kryer në terren, për realizimin e objektivave të projektit janë parashikuar punime sipas zërave të mëposhtëm:

1-Rikonstruksioni i shtresave ne katin perdhe dhe hidroizolimi i ketij kati

Ndërhyrjet e propozuara janë si më poshtë:

- Riparim i shtresave niveluese te katit perdhe, shtrimit me pllaka.
- Hidroizolimi i katit perdhe.

2-Rikonstruksioni i shtresave te pllakave ne te tre katet .

Ndërhyrjet e propozuara janë si më poshtë:

- Riparim i shtresave niveluese ne te tre katet, shtrimit me pllaka.

3-Zevendesimi i te gjitha dyereve te brendshme.

4-Riparimi i hidroizolimit me silikon te dritareve per eleminimin e lageshtires.

5-Rikonstruksioni total i palestres.

Ndërhyrjet e propozuara janë si më poshtë:

- Hidroizolimi i palestres.
- Riparimi i muratures, suvatimeve te brendshme dhe te jashtme te palestres.
- Zevendesimi i dyereve.
- Zevendesimi i parketit te shtrimit te palestres.

6-Riparimi , hidroizolimi i fuges sizmike.

7-Rikonstruksioni total i ambjenteve te ish-zdruktarise dhe pershtatja e tyre ne hapesira ndihmese per shkollen.

Ndërhyrjet e propozuara janë si më poshtë:

- Hidroizolimi i ambjenteve.
- Riparimi i muratures, suvatimeve te brendshme dhe te jashtme te palestres.
- Zevendesimi i dyereve dhe dritareve.
- Zevendesimi i shtresave te ketyre ambjenteve.
- Lyerja totale nga jashte dhe brenda .

8-Lyerja e ambjenteve te shkolles nga jashte dhe brenda.

A. PUNIME NDERTIMORE

1. Prishje mure e shtrese betoni ekzistuese

Ne kete zë pune eshte parashikuar prishje e strukturave te betonit qe luajne rolin e lavamaneve ne ambjentet hidrosanitare si dhe prishjen e shtresave te pllakave te dyshemese dhe veshjen anesore me pllaka si dhe shtresa e betonit ne oborr. Prishja e mureve ne katin përdhe për të shtuar numrin e klasave (pozicioni i tyre si në planimetri) si dhe ne dy katet e tjera per te krijuar dhe modifikuar ambjentet e nyjeve hidrosanitare.

2. Prishje e suvatimit

Prishje e shtresës së suvasë së soletës për katin e dytë si dhe të suvaës së murit në një lartësi 1.5 M, si dhe po në këtë lartësi prishje e suvasë së mureve të katit përdhe, prishjen e këtyre pjesëve deri në daljen e soletës dhe të muraturës, spërkatjen me ujë me furçe dhe fshirjen e sipërfaqes deri në pastrim te plotë duke përfshire skelat e shërbimit ose skelerinë, spostimin e materialit që rezulton brënda ambientit të kantierit si dhe çdo detyrim tjetër për ti dhënë plotësisht fund heqjes së suvasë së dëmtuar. Prishje e një pjese suva e jashtëme (tek ambjentet sanitare).

3. Ndërtim muri

Ndërtim murë tulle 12cm me tulla të plota e llaç të përzier M25 me brez b/a ne mes të lartësisë me 2ø10 me përmasa 12x20 cm i realizuar me beton M=200 duke e lidhur me muret anësore. Ndërtim mur tulle me 6 brima 12 cm me llaç të përzier M15 për ndarjen e ambjenteve sanitare

4.Ndertim arkitrarë e breza.

Arkiraret ndërtohen për dyert e reja të hapura në klasat e shtuara si dhe në dyert e brendëshme të tualeteve ku betonimi do të behet njëherësh i brezit dhe arkitraut në nivelin e mureve ndarës të brendëshem duke e vazhduar dhe në murin ndarës që është në gjithë lartësinë që ndan ambjentet sanitare femra meshkuj si në projekt.

5.Ndërtim rame përforcuese.

Ramat përforcuese do të vendosen në vendet ku hiqet muri ne katin përdhe për shtim te ambjenteve te klasave, ku ne project jane te gjitha hapat per zbatim e tyre.

6. Shtrese h/izoluese me emulsion bituminous dhe 1, 2 e 3 duar kk

Ne kete zë pune eshte parashikuar realizimi nje shtrese h/izoluese te taraces ne hyrje dhe te taraces se daljes se pasme, h/izolim i gjithë katit përdhe dhe ambjenteve sanitare me dy duar k. katrama si dhe tre duar k.katrama taraca e objektit.Shtresa do të realizohet deri në lartësinë 30cm në të gjithë gjatësinë e mureve perimetrale të tualeteve dhe të mureve të katit përdhe. Matjet ne m2.

7. Bojatisje me bojra hidroplastike importi cilesia I-rë.

Më parë i bëhet astarimi me astare (vinovil) cilesi I-rë dhe bojë hidroplastike imp c. I-rë që do të përdoret. Bojatisje në dy duar me bojë në një distance kohe të nevojshme për tharje të dorës së parë. Sipërfaqja të jetë uniforme dhe pa njolla. Në analizë është përfshirë edhe skeleria. Matjet janë në m².

8. Zëvendësimi i dritareve dhe dyerve të brëndshme dhe të jashtme

Të gjitha dyert dhe dritaret do të hiqen dhe do të vendosen të reja. Dyert e brendshme do të jene me material druri. Dritaret do te jenë prej d/auralumini plastike me dopjo xham, me të gjitha aksesorët e nevojshëm. Dera kryesoredhe dera e pasme do të jenë dyer importi të blinduara cilësore. Dyert e brëndëshme të tualeteve do te jenë duralumini të plota ndërsa dyert kryesore të tyre janë si dyert e brendëshme të tjera.

9. Zëvendësimi i ulluqeve

- **Ulluqet vertikale**
- Janë për shkarkimin e ujrave të taracave, duhet të çmontohen dhe të zëvendësohen me ullukë të rinj.
- Ulluqet vertikale për shkarkimin e ujrave të tarracave me PVC me $\varnothing 120$. m².
- Në çdo ulluk duhet të mblidhen ujrat e një sipërfaqe çatie jo më të madhe se 100 m².

- Ullukët duhet të vendosen në pjesën e jashtme të ndërtesës sipas detajit në fletën arkitektonike

Pjesa fundore e ulluqeve, duhet të kthehet me bërryl 90 gradë.

10. Ndërtimi i trotuarit perimetral të ndërtesës në një kuotë më të lartë se ai ekzistues

Shtresa e trotuarit ekzistues duhet të pastrohet mirë. Përsipër asaj vendoset një shtresë prej betoni M 150 me një trashësi prej 7cm me fuga teknike çdo 3 m, e formuar me shtresa të holla dhe të vibruara mirë. Shtresa me rëre $t=3\text{cm}$ dhe më pas pllaka trotuari me $t=6\text{cm}$, pjesa tjetër e oborrit ka dhe shtresën e zhavorrit 15cm duke respektuar pjerresinë.

11. Termoizolim dhe hidroizolim i soletës ekzistuese

Si proces i parë i punës është heqja e h/izolimit të vjetër të taracës. Vendoset shtresa avullizoluese, gjeotekstil, shtresa me polisterol $t=10\text{cm}$, stirobeton për pjerrësi 7cm, lluster llaç cimento 2cm si dhe tre shtresa k.katrama.

12. Termoizolim i mureve perimetralë të ndërtesës (Fasada termike)

Para se të realizojmë veshjen e fasadës me system kapot me polisterol, do të bëjmë riparimi i suvase në muret e ambjenteve hidrosanitare të suvasë ekzistuese dhe me pas fillon aplikimi i shtresave përbërëse të sistemit kapot, e cila përbëhet nga shtresat polisteroli, ngjitësi kollë, upat, rrjeta, suva e teksturuar. Paneli termoizolues ka përbërje polisteroli, i parashikuar në projekt me trashësi 5 cm për të arritur nivelin e duhur të termoizolimit.

13 . Shtresë me pllaka gress porcelanato

Në këtë zë pune është parashikuar shtrimi i pllakave të cilësisë të I-rë me shtresë koli deri në 2cm, vendosje dhe ngjeshja në objekt në mënyrë perfekte, me fuga të mbushura me stuko, larja e njepasnjëshme, pastrimi në fund si dhe çdo detyrim tjetër për mbarimin e plotë të dyshemesë në mënyrë perfekte. Pllakat duhet të jenë të rrafshëta, me qoshe të rregullta, me dizeno të njëjtë në të gjithë sipërfaqjen. Matjet në m².

14. Vendosje plintusash gress

Në këtë zë pune është parashikuar xokol plintusi me qeramike në ngjyrë të përafërt me pllakat e dyshemesë me lartësi 8cm, me shtresë koli deri në 2cm, duke përfshirë stukimin, pastrimin si dhe çdo detyrim tjetër për mbarimin e plotë të punës në mënyrë perfekte. Matjet në m^l.

15. Veshje me pllaka majolike

Në këtë zë pune është parashikuar riveshja me pllaka majolike e të gjithë sipërfaqes në tualetet e çdo kati. Ky zë parashikon furnizimin dhe vendosjen e pllakave majolike ngjitur me llaç ose

me kol duke e përshtatur dizenjon e pllakës me pllakën e dyshemese. Stukimi do të bëhet me stuko sipas ngjyrës së pllakave. Ketu përfshihet dhe pastrimi i plotë, skelat e shërbimit si dhe çdo detyrim tjetër për mbarimin e veshjes së ambienteve në mënyrë perfekte. Matjet ne m2.

16. F.v pragje mermeri 3cm për dritare

Ne kete zë pune është parashikuar vendosja e pragjeve te dritareve me trashësi 3cm, duke përfshirë stukimin, pastrimin si dhe çdo detyrim tjetër për mbarimin e plotë të punës në mënyrë perfekte. Matjet ne m2.

17. Suvatimi i mureve të brëndshëm

Ne ketë zë pune është parashikuar sprucimi i mureve dhe i tavaneve me llaç çimento të lëngshëm për përmirësimin e ngjitjes së suvasë dhe rforcimin e sipërfaqes së muraturës duke përfshirë skelat si dhe çdo detyrim tjetër për të përfunduar sprucimin. Suvatimi realizohet me shtrese 2cm , me llaç te përzier M-25. Fillimisht janë përgatitur drejtuesit, niveluar me mastar dhe bërda. Gjithashtu këtu përfshihen skelat e shërbimit si dhe çdo detyrim tjetër për realizimin e ketij zëri brënda kushteve teknike. Matjet ne m2.

18. Patinim i mureve me allçi (stuko)

Në këtë zë pune është parashikuar patinimi i mureve me stuko mbi siperfaqje të niveluara, me doza stuko 1kg/m² dhe gëlqere qull 2kg/m². Ky zë përfshin dhe çdo kërkesë për realizimin e saj brënda kushteve teknike për lyerje me boje vaji dhe me bojë hidroplastike importi cilësi e I-rë . Matjet ne m2.

19. Transport mbeturina me auto deri ne 5km

Eshtë parashikuar transporti i të gjithë mbeturinave që do të dalin nga punimet për rikonstruksionin e nyjeve hidrosanitare. Transporti do të bëhet me auto dhe do te largohen mbeturinat deri ne 5km larg nga kantieri. Matjet ne m3.

13. Transport mbeturina me auto deri ne 5km

Eshte parashikuar transporti i te gjithe mbeturinave qe do te dalin nga punimet per rikonstruksionin e nyjeve hidrosanitare. Transporti do te behet me auto dhe do te largohen mbeturinat deri ne 5km larg nga kantieri. Matjet ne m3.

Pershkrimi I mbuleses bimore te siperfaqes ku propozohet te zbatohet projekti, shoqeruar dhe me fotografi.

PERSHKRIMI I MJEDISIT NE ZONE

Te pergjithshme

Zona Gjeografike: Bashkia e re Fier kufizohet ne veri me bashkine Divjake, ne lindje me bashkite Patos dhe Roskovec, ndersa ne jug me bashkine Vlore. Ajo shtrihet ne Ultesiren Perendimore, mes lumenjve Seman dhe Vlore. Pjesa derrmuese e bashkise se re shtrihet ne zone fushore te ulet ndersa komunat Cakran dhe Frakull kane territor kodrinor. Kryeqendra e Bashkise eshte qyteti i Fierit.



Popullsia: Sipas Censurit te vitit 2011 ne territorin e bashkise se re banojne 120.655 njerez ndersa ne regjistrin civil rezultojne banore 196.324 njerez. Siperfaqja e bashkise se re eshte 619.9 km². Ne baze te censurit, densiteti i popullise eshte 194.6 banore per kilometer katror ndersa ne baze te regjistrin civil, densiteti eshte 316.70 banore/km². Kjo bashki perbehet nga dhjete njesi administrative, te cilat jane: Fier, Cakran, Mbrostar Ura, Libofshe, Qender, Dermenas, Topoje, Levan, Frakull dhe Portez. Te gjitha njesite administrative jane aktualisht pjese e rrethit te Fierit dhe qarkut Fier. Bashkia e re ka nen administrimin e saj nje qytet dhe 85 fshatra.

3.2 Profili i bashkise

Bashkia e re e Fierit perfshin zonat bujqesore me te rendesishme te vendit, si dhe nje pjese te konsiderueshme te industrise qe lidhet me perpunimin e naftes.

Me shume se 55 per qind e popullise se bashkise se re jetojne ne zonat rurale, gje qe tregon rendesine e sektorit te bujqesise ne jeten ekonomike te bashkise se re. Prodhimi bujqesor i kesaj zone eshte i shumellojshem nga drithi te zarzavatet, bostanoret, blegtoria dhe nenproduktet e saj.

Ne territorin e bashkise se re gjenden toka shume pjellore, te cilat dikur kane qene keneta

dhe që sot janë të rrezikuara vazhdimisht nga permbytjet.

Bashkia e re do të ketë një vijë bregdetare të konsiderueshme që shtrihet nga grykederdhja e lumit Vjose deri në grykederdhjen e lumit Seman në kufijtë e parkut kombëtar Divjake-Karavasta.

Si një zonë industriale e rëndësishme e kohës së komunizmit, Fieri vuan në veanti nga papunesia e lartë e shkaktuar nga mbyllja e fabrikave, si dhe nga ndotja mjedisore e Jene pas nga industria tashme e mbyllur. Përveç ndotjes së trashëguar, qyteti rrezikohet edhe nga ndotja që shkaktohet nga industria që ka mbijetuar. Pjesa më e madhe e ndotjes vjen nga industria e naftës dhe rafineritë e vajit ushqimor, të cilat ndosin ajrin sidomos gjatë periudhës së nates.

Bashkia e re ka një vijë bregdetare të konsiderueshme, si dhe pjesë e saj është dhe parku arkeologjik i Apollonisë, krahas objekteve të tjera të trashëgimisë kulturore.

Shfrytëzimi i bregdetit për turizëm është ende në fillimet e veta. Njësitë administrative Topoje dhe Dermenas kanë një vijë bregdetare ranore prej 30 kilometrash, e gjitha shumë e pershtatshme për turizmin familjar. Vlerësohet se rreth 10 mijë vete në vit sakaq zgjedhin këtë vijë bregdetare për pushime verore, kryesisht afatshkurtra.

Sfidat më të cilat do të përballë pushteti vendor pas ndarjes së re

Rehabilitimi i territorit të demtuar nga industria si dhe pastrimi i ujerave identifikohen si dy ndër sfidat kryesore të bashkisë së re, të cilat lidhen ngushtë dhe me zhvillimin e turizmit të qëndrueshëm në këtë zonë. Ndalimi i ndotjes industriale apo të ujerave të lumenjve, veanërisht Semanit, mund të ndihmojë në zhvillimin e një mjedisi të pastër dhe të pershtatshëm për turizmin.

Zgjerimi i funksioneve të bashkisë ekzistuese të qytetit të Fierit në një territor të gjere pritet të përbejë një tjetër sfidë, veanërisht për shkak të nevojave shumë të ndryshme nga qyteti që kanë të 85 fshatrat që përfshihen në bashkinë e re. Në zonat rurale, mirëmbajtja e infrastruktures së vaditjes dhe kullimit të cilat janë përgjegjësi e pushtetit vendor identifikohen nga komuniteti si shqetësimet kryesore.

Zona e bashkisë së re, përfshirë edhe vete qytetin e Fierit, janë shumë të prekura nga permbytjet e shpeshta, rrjedhimisht shtimi i investimeve në infrastrukturën mbrojtëse nëpër komunat përgjatë lumit Vjose edhe mirëmbajtja e infrastruktures ekzistuese, pastrimi i shtrateve të lumenjve dhe kontrolli i ndertimeve pa leje përgjatë lumit Gjanice identifikohen ndër sfidat kryesore më të cilat pritet të përballë bashkia e re.

Një ndër problematikat e tjera të rëndësishme për komunitetin e kesaj bashkie të re është dhe furnizimi me ujë të pishëm dhe kontrolli i cilesisë së tij.

NDËRTIMI GJEOLGJIK DHE STRATIGRAFIA

Karakteri i depozitimeve që mbulojnë rajonin ku bën pjesë dhe objekti i kësaj është ai sedimentar. Shkurtimisht do të flasim për stratigrafinë dhe kushtet e formimit

sendimetar të depozitimeve qe përfshihen në zonën tonë.

Rajoni i qytetit te Fierit (brenda dhe në periferi të vijës së verdhë) përfaqesohet nga depozitime të shkëmbinjve rrënjësor me moshë Pliocenike – pjesa më e sipërme e ashtuquajtura “Suita Rrogozhina” dhe depozitime të shkëmbinjve mbulesor që përfshijnë formimet e sotme me moshë Kuaternare, të formuara në kontinent gjatë Holocenit.

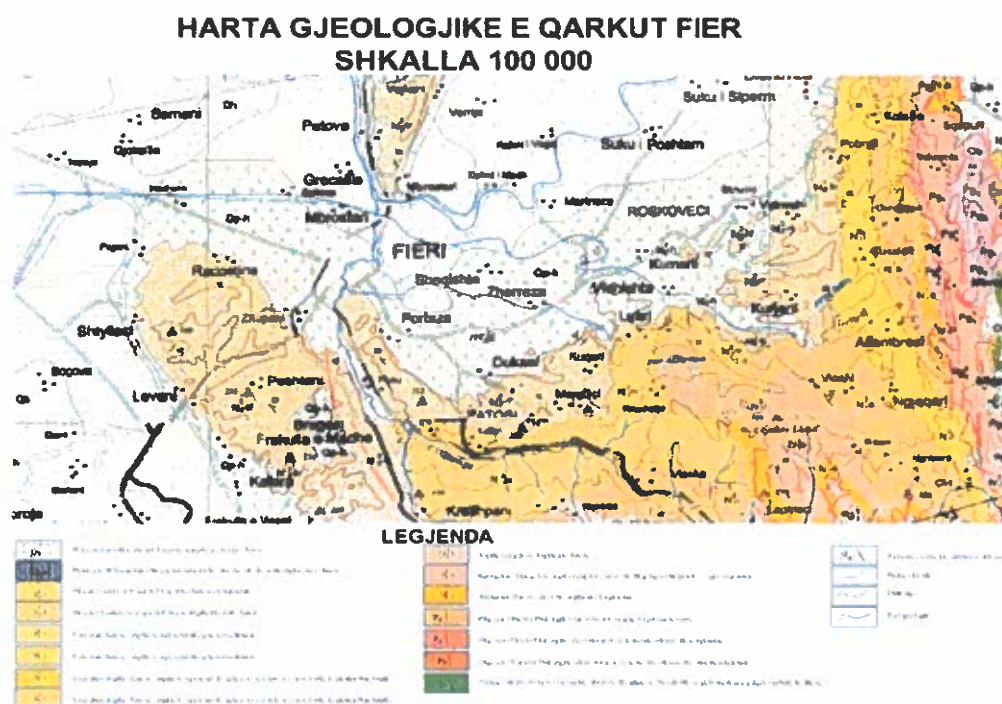


Fig. 2 harta gjeologjike

Dukuritë Fiziko-Gjeologjike

Fieri karakterizohet nga një terren fushor, me përjashtim të fare pak kodrinave të buta në pjesën lindore të tij . Ka një lartësi mesatare mbi nivelin e detit prej 20 metrash, e cila varion nga 23 m (në pjesën jugore) deri në 13 m (në pjesën veri-perëndimore të qytetit). Sipas pjerrësisë së sipërfaqes së Fierit, janë pranuar tre shkallëzime pjerrësie : deri në 10 %, nga 10 – 20 % dhe mbi 20 % .

Sizmiciteti

Vlerësimi i rrezikut sizmik të zonës rreth Fierit nga harta e rajonizimit sizmik të Shqipërisë shkallë 1 : 500 000 (1980)

Harta e zonimit sizmik në përdorim deri në ditët tona është Harta e Rajonizimit Sizmik të Shqipërisë në shkallë 1 : 500 000 e publikuar në vitin 1980 (Sulstarova, Koçiaj & Aliaj 1980). Dhe më vonë ajo është adoptuar nga Kodi i Ndërtimeve Antisizmike KTP Nr.2 1989 dhe rregulloret e tjera të nxjerra në kuadrin e Ligjit të Urbanistikës.

Harta e Rajonizimit Sizmik të Shqipërisë në shkallë 1 : 500 000 paraqet efektin maksimal sipërfaqësor të tërmeteve, që mund të ndodhin në të ardhmen, për kushte trualli mesatare, të shprehur me intensitetin bazë sizmik të përcaktuar sipas shkallës MSK-1964. Në këtë hartë janë veçuar tri kategori zonash me intensitet sizmik baze të lëkundjeve VII, VII dhe VI ballë të shkallës MSK-1964 për kushte trualli mesatare. Në zonat e vatrave të tërmeteve më të fuqishme, psh, si në Pogradec, Korçë, Durrës, Lushnjë, Fier e Vlorë etj, intensiteti sizmik i lëkundjeve mund të arrijë IX ballë të shkallës MSK-64 për shkak të kushteve të këqija të truallit.

Intensiteti sizmik i dhënë në këtë hartë duhet të saktësohet për çdo shesh ndërtimi në bazë të kushteve inxhiniero-gjeologjike, hidrogjeologjike dhe gjeomorfologjike. Zona rreth qytetit të Fierit përfshihet në zonën e lëkundjeve sizmike, me probabilitet 70 % për 100 vitet e ardhshëm, me intensitet VIII ballë MSK-64 për kushte trualli mesatare. Për kushte të këqija trualli intensiteti sizmik mund të arrijë edhe IX ballë. Kushte të këqija trualli janë deshmuar këtu gjatë tërmetit të 18 marsit 1962, kur në brigjet e lumenjve Gjanicë, Seman e Vjosë u dukën fenomene të lëngzimit të truallit.

Klima

Rajonii Fierit hen pjese ne Zonen Mesdhetare Kodrinore. Kushtet klimatike ndikohen ne menyre te drejtperdrejte nga kuotat e relievit dhe afersia me detin. Ndikimi me i madh i ketij te fundit ne kushtet klimatike te ketij rajoni ndihet ne fushen e temperaturave dhe te eres.

Temperatura mesatare vjetore e ajrit ne kete rajon luhetet ne kufijte 15-16°C. Muaji me i ftohte i vitit eshte janari me temperature mesatare 7.8°C, ndersa muaji me i nxehte eshte korriku me temperature mesatare 23.8°C. Fakti qe ky rajon karakterizohet nga temperatura te larta, reflekohet edhe ne numrin e vogel te diteve me ngrice (me temperature minimale jo me te larte se 0°C) dhe diteve me temperature minimale nen SoC.

Regjimi i reshjeve atmosferike ne kete rajon eshte nje regjim tipik mesdhetar. Sasia me e madhe e reshjeve bie ne periudhen e ftohte te vitit ndersa me pak bien ne periudhen e ngrohte. Sasia vjetore e reshjeve luhetet rreth vleres 982 mm, nderkohee qe mesatarja vjetore e reshjeve per territorin e Republikes se Shqiperise eshte 1450 mm. Muaji me i lagesht eshte muaji nentor ne te cilin bien mesatarisht 151 mm, ndersa muaji me i thate eshte muaji korrik ne te cilin bien vetem 21 mm shi.

Duke patur parasysh vlerat e larta te temperatures qe karakterizojne kete rajon eshte e

kuptueshme qe fenomeni i renies se debores eshte nje ngjarje e ralle dhe e paperfillshme. Lartesia me e madhe e shtreses se bores qe eshte vrojtuar ne kete zone eshte vetem 7 cm.

Rastisja me e madhe e drejtimit nga fryn era (regjimi mesatar vjetor) perputhet me drejtimin e lindjes . Vlerat me te larta te shpejtesive mesatare mujore regjistrohen ne periudhen e ftohte te vitit, ndersa ato

me te ulta ne muajt e veres. Viera me e larte e shpejtesise mesatare mujore i perket muajit janar me 5.1m/s, ndersa vlera me e ulet ne muajt korrik/gusht me 3.4 m/s.

Flora/Fauna

Rrethi i Fierit dallohet per disa lloje bimesh e kafshesh sidomos ne pjeset bregdetare e fushore. Takohen disa lloje kafshesh si urithi, aka/li, nusja e !ales, dhelpira, shkurteza, mellenja, thelleza efushes si dhe disa lloje te ndryshem zvarranikesh e gjarprinjs. Ndersa ne ujerat e detit gjenden shume lloje peshqish si qefulli, levreku, koca etj.

Rrethi i Fierit ben pjese ne brezin e shkurreve dhe te pyjeve mesdhetare. Shkurret perbehen nga nenkati i makies, ku rriten shkurret me gjelberim te perhershem si mareja, shqopa, gjineshtra, dafina. Ne kete nenkat bimor rriten edhe disa drure te larte si selvia, valanidhi, pisha e bute dhe e eger, qe ne disa raste formojne pyje te vegjel.

Zonat e mbrojtura

Territori ne studim nuk eshte i perfshire ne menyre te drejtperdrejte ose indirekt ne zone te mbrojtur si:

rezerve strikte natyrore\ rezervat shkencor\ (kategoria I);

park kombetar (Kategoria II);

monument natyror (Kategoria III);

) rezervat natyror i menaxhuar\ zone e menaxhimit te habitateve dhe llojeve (Kategoria(IV);

d) peizazh i mbrojtur (Kategoria V);

dh) zone e mbrojtur e burimeve te menaxhuara\ zone e mbrojtur me perdorim te shumefishte (Kat VI).

Vendiku do implementohet projekti nuk bie ne zone te mbrojtur, nuk prek as monumentet e kultures, sic eshte pasqyruar edhe te harten e mesiperme te zonave te mbrojtura

Edhe kjo godine eshte e nevojshme qe te behet restaurim i brendeshem dhe i jashtem.Duke filluar nga suva pllaka te cilat jane jo funksionale pasi per shtrimin e saj jane perdorur pllaka trotuari.Instalime elektrike dhe hidraulike si dhe punime te reja neper tualete.Nje nderim funksioni do te behet ne nje klase te katit te dyte

a) Informacion per pranine e burimeve ujore, ne sipërfaqene kerkuar nga projekti dhe ne afersi te tij.

Pasurite ujore

Ne kuadrin e pasurive natyrore rendesi te veante kane pasurite ujore, ku perve detit Adriatik, rrethi pershkohet nga lumenjte Seman, Vjose e Gjanica. Semani - 281 km i gjate formohet nga bashkimi i Devollit me Osumin ne afersi te Beratit. Siperfaqja e pellgut ujembledhes eshte 5949 km², prurja mesatare vjetore e tij arrin ne 96 m³/sek. Semani eshte nder lumenjte me eroziv, duke e bere lumin me eroziv ne vend.

Vjosa - 272 km i gjate buron nga malet e Pindit ne Greqi. Siperfaqja e pellgut ujembledhes eshte 6700 km², ndersa prurja mesatare vjetore e tij arrin 195 m³/sek. Gjanica - 67 km buron nga burimet e Poemit e te Kalivait. Siperfaqja e pellgut ujembledhes eshte 234 km². Eshte nje nga lumenjte me te ndotur ne vend, per shkak te derdhjes se naftes. Rrethi ka edhe disa liqene artificiale ku me i madhi e me i rendesishmi prej tyre eshte ai i Kurjanit me siperfaqe 375 ha, ujerat e tij perdoren per ujitje

Pikeriosht ne vendin ku iplementohet projekti ne Frakull ndodhet prane VB te ujit te pijshem Kafarajt ku shtratimi I rezervave ujore jaan shtresat zhavore te lumit Vjosa Ky VB eshte hapur qe nga viti 1966 dhe ka nje prurje rreth 700 l/sek nga ky rezervuar ujqor furnizohet dhe Qyteti I Fierit dhe Fshatrat perreth.

Burimi I furnizimit me uje te pijshem dhe Qyteti I Fierit si dhe linja e ujesjellesit kalon dhe prane ketij fshati I cili eshte I lidhur me rjetin e ujesjellesit .

Pervec furnizimit me uje ne zonen e ndertimit kalon dhe rjeti I kanalizimeve te ujrave te zeza.

b) Informacion lidhur me identifikimin e ndikimeve te mundshme, negative , ne mjedis, te projektit, perfshire ndikimet ne biodiversitet, uje, toke dhe ajer.

-IDENTIFIKIMI I NDIKIMEVE TE MUNDSHME NE MJEDIS

Metodika e perdorur per vleresimin e ndikimeve te mundshme ne mjedis

Cdo aktivitet qe zhvillohet ne mjedis shoqerohet me pasoja dhe ndikime ne te, qe jane pjese e atij kompromisi qe shoqeria jone ka zgjedhur per t'u zhvilluar. Megjithate e rendesishme eshte qe te kuptohet natyra e ketyre proceseve, forma e shfaqjes se tyre dhe me analitikesht ndikimet e do operacioni te kryer.

Vleresimi i ndikimeve te mundshme si pasoje e veprimtarise behet duke u nisur nga nje sere faktoresh qe lidhen me natyren e veprimtarise, teknologjine e perdorur per punime civile, procesi i punes, lendet e para te perdorura dhe mbetjet e gjenerura, te gjitha keto ne kontekstin e mjedisit fizik, biologjik dhe socio-ekonomik.

Bazuar ne llojin e projektit te propozuar ndikimet me thelbesore mund dhe duhet te analizohen vetem ne fazen e punimeve per ndertimin e objektit

Eshte e rendesishme te kuptohet natyra e ketyre proceseve dhe forma e shfaqjes se tyre, direkte ose indirekte, ne menyre qe te percaktohet qarte lloji i ndikimeve. Duke analizuar edhe shtrirjen ne kohe te ketyre ndikimeve, ato klasifikohen ne:

- Ndikime tekthyeshme ne mjedis
- Ndikime te pakthyeshme ne mjedis

Te dy llojet e ndikimeve mund te minimizohen ne terma relative ku qellimi kryesor eshte mbajtja e tyre brenda siperfaqes se objektit te kerkuar dhe krijimi i kushteve natyrore per te siguruar riaktivizim e proceseve te natyres dhe rigjenerim te ekosistemit.

Per vleresimin e ndikimeve ne mjedis te projektit u ndoqen hapat e meposhtme:

- njohja me projektin dhe fazat e zbatimit te tij,
- njohja me natyren e operacioneve te nevojshme ne mjedis,
- njohja me vlerat natyrore dhe mjedisore te zones dhe siperfaqes.
- konsultimi me dokumente ligjore e administrative dhe raporte te VNM per veprimtari te njejta.

Vleresimi i rendesise se ndikimeve te identifikuara

Per te percaktuar me mire masat per kontrollin dhe minimizimin e ndikimeve negative te identifikuara gjate procesit te VNM dhe per te ndihmuar vendimmarrjen e organeve kompetente, ne kete paragraf eshte here nje kategorizim i rendesise se do ndikimi te mundshem negativ ne mjedis te projektit. Ky kategorizim eshte kryer bazuar ne vlerat mjedisore te zones, legjislacion in mjedisor ne fuqi dhe njohurite mbi teknologjine dhe tekniken e kryerjes se punimeve civile.

Metodika e vleresimit te rendesise se ndikimeve te mundshme negative ne mjedis

Kategoria	Pershkrimi
I ulet	Ndikimi eshte i perkohshem, demton pak vlera natyrore si ne cilesi dhe ne sasi (volume). Me perfundimin e operacionit qe e shkakton ai nuk jep me efekte ne mjedis
I mesem	Ndikimi eshte i perkohshem par ne mungese te masave kontrolluese dhe menaxhuese mund te shkaktoje ndikime afatgjata ne vlerat natyrore. Siperfaqja qe tjetersohet nuk rikthehet me ne gjendjen e saj par ze nje raport te pranueshem me siperfaqen totale te zones (koeficienti i tjetersimit)

	si dhe tjetersohet vetem siperfaqja ndertimore e objektit. Ndikimi nuk perfaqeson shkarkime te ndotesve ne mjedis
I konsiderueshem	Ndikimi eshte i perhershem dhe del pertej zones se ndikuar (zhvendosje, ndotje, zhurma e shkarkime ne ajer). Ndikimi kompromenton normat e shkarkimeve ne mjedis dhe normat e perdorimit te mjedisit
I kthyeshem	Mbaron efektin me ndalimin e shkakut dhe mjedisi i ndikuar rifiton gjendjen e tij natyrale. Demton vlera/zona te mbrojtura dhe unikale
I pa kthyeshem	Pasojat e ndikimit jane te pakthyeshme (vazhdojne efektin negativ ne mjedis) edhe pasi perfundon veprimi qe shkakton ndikimin

Vleresimi i rendesise se ndikimeve negative mjedisore

Ndikimi i mundshem ne mjedis	Kategoria		
	I ulet	I mesem	I konsiderueshem
<i>Ne toke</i>			
Hapja e kanaleve dhe nxitja e proceseve erodive		+	
Demtim i mundshem i proceseve natyrale te drenazhimit		+	
Ngjeshje e tokes		+	
Ndotje e mundshme e tokes nga ndonje rrjedhje aksidentale te lubrifikanteve	+		
<i>Biodiversiteti dhe peisazhi</i>	I ulet	I mesem	I konsiderueshem
Modifikim i pejsazhit egzistues	+		
<i>Ajer</i>	I ulet	I mesem	I konsiderueshem
Emetim gazesh nga automjetet qe do te kryejne punimet		+	
Emetim zhurmash, vibracioni dhe aromash		+	
<i>Ujera</i>	I ulet	I mesem	I konsiderueshem
Modifikim i rrjedhave stinore siperfaqesore te ujerave te shiut	+		

Identifikimi i ndikimeve te mundshme negative ne mjedis

Per te paraqitur ndikimet e mundshme te identifikuar qe perkojne me fazat e realizimit te projektit, do te perdoren strukturat tabelare.

Ne planin vertikal tabelat do te pershkruajne operacionet e punes sipas fazave te projektit, ndersa ne ate horizontal do te jepet pershkrimi i pasojave se operacionit perkates ne receptoret e mjedisit.

Ndikimet e mundshme negative ne toke

<i>Operacioni qe kryhet ne mjedis</i>	<i>Pasoja ne mjedis</i>
<i>Germim i tokes per hapjen e plintave dhe sistemin e teritorit</i>	Gjate procesit te hapjes se kanalit per anesore ne objekt <ul style="list-style-type: none"> do te gjenerohet nje sasi e vogel dherash, prishje te struktures se tokes vegjetale per teritoin e ndertimit
<i>Levisja e mjeteve te transportit dhe perdorimi i makinerive gjate procesit te hapjes se plintave dhe sistemin e terenit te ndertimit</i>	Ky operacion do te shoqerohet me gjenerim te nje sasie te per hapjen e shshtrases se tabanit ndikimi eshte I vogel Nese nuk merren masat e nevojshme per sistemin e tyre ne vendet dhe menyren e duhur, nen ndikimin e agjenteve atmosferike, ata mund te depertojne ne trupat ujore te zones duke ndikuar si ne nivelin e ujrave ashtu edhe ne cilesine e tyre
<i>Nagazinimi i lendeve te para dhe parkimi i automjeteve</i>	Si pasoje e qarkullimit te mjeteve dhe perdorimit te dhe perdorimi i makinerive ne mekanikes mund te kemi rrjedhje aksidentale te procesin e hapjes se fushes se ndertimit dhe germimin e tabanit mund te ndodhe rjedhje te ndopak lubrifikanteve nga ndonje avari e mundshme me pasoje ndotjwen e e ujrave siperfaqesore dhe nentokesore

Ndikimet e mundshme negative ne uje

<i>Operacioni qe kryhet ne mjedis</i>	<i>Pasoja ne mjedis</i>
<i>Germim i tokes per hapjen e plintave dhe sistemin e teritorit</i>	Gjate procesit te hapjes se tabanit do te gjenerohet nje sasi e vogel dherash prishje te struktures se tokes vegjetale per teritoin e ndertimit

Levisja e mjeteve te transportit dhe perdorimi I makinerive gjate procesit te hapjes se plintave dhe sistemimin e terenit te ndertimit	Si pasoje e qarkullimit te mjeteve dhe perdorimit te dhe perdorimi i makinerive ne mekanikes mund te kemi rrjedhje aksidentale te procesin e hapjes se fushes se ndertimit dhe germimin e tabanit mund te ndodhe rjedhje te ndopak lubrifikanteve nga ndonje avari e mundshme me pasoje ndotjwne e e ujrave siperfaqesore dhe nentokesore
Magazinimi I lendeve te para dhe parkimi I automjeteve	Si rezultat I pershtatjes se siperfaeve te cakutara per parkimin e mjeteve te punes dhe magazinimin e lendeve te para qe do sherbejne ne ndertimine objektit mund te ndodhe mund te ndodhe dhe ngjeshje e dheut
Ndikimet e mundshme negative ne biodiversitet/peisazh	
Operacioni qe kryhet ne mjedis	Pasoja ne mjedis
Germim i tokes per hapjen e plintave dhe sisteimin e teritorit	Ky operacion do te shoqerohet me gjenerim te nje sasie te per germimine tabanit sasi e vogel dherash. Nese nuk merren masat e nevojshme per sistemimin e tyre ne vendet dhe menyren e duhur, nen ndikimin e agjenteve atmosferike, ata mund te depertojne ne trupat ujore te zones duke ndikuar si ne nivelin e ujrave ashtu edhe ne cilesine e tyre
Prerja e bimesise	Punimeet e germimit per hapjen e sheshit te ndertimit dhe hapjen e e tabanit s dhe hapjen e kanaleve me prerjen e pemeve apo prishjen tokes vegjetale te kultivueshmerima aspekti ne peisazh do te jete per nje kohe te shkurter deri sa te mbaroje faza ndertimore mbasi mabs ndertimit do te filloi riaftesimi I teritorit duke u gjelberuar
Ndikimet e mundshme negative ne ajer	
Operacioni qe kryhet ne mjedis	Pasoja ne mjedis
Germim i tokes per hapjen e plintave dhe sisteimin e teritorit	Si pasoje e punumeve te germimit dhe operacioneve te tera per hapjen e

	teritorit , germimin e , levixzjen e mjeteve, • do te gjenerohet nje sasi pluhuri do te evidentohen emetime te zhurmave dhe vibrimeve
Levizja e automjeteve te transportit dhe perdorimi I makinerive te ndertimit	Si pasoje e levizjes se automjeteve do te gjenerohet • Zhurma • Pluhur Gaze nga djegja e karburantit te motorave

Emetimet e zhurmave dhe gazeve te mjeteve ne mjedis

Sa lidhet me emetimin e zhurmave gjate fazes ndertimore, duhet theksuar se ky ndikim eshte i perkohshem. Se pari faza e punimeve eshte nje faze e mirepercaktuar ne kohe dhe se dyti operacionet e punimeve do te kryhen brenda orareve te zakonshem te punes.

Bazuar edhe ne referencat nderkombetare per projekte te ngjashme vleresohet se zhurmat teknologjike nga mjetet e punes e japin efektin e tyre akumulativ deri ne nje rreze prej 150 - 200 m ne varesi edhe te konfiguracionit natyror te terrenit i cili luan rolin e nje barriere natyrale etj. Per rrjedhoje pritet qe qendra e banuara te ndikohet negativisht nga zhurmat e automjeteve te cilat do bejne te mundur punimet e germimit per sistemimine teritorit si dhe hapjen e plintave montimin e paisjeve konastruktive e tj .

Nderkohe Udhezimi nr.8 date 27.11.2007 "Per nivelet kufi te zhurmave ne mjedise te caktuara", percakton vlerat e lejuara te zhurmes si ne tabelen e meposhtme.

Magazinc ne mjedise te caktuara

Mjedisi	Efekti kritik ne shendet	LAeq (dBA)	Koha baze (ore)	LAmaz Fast (dB)
Zona banimi				
Jashte banese	Bezdi (shqetesim) serioz gjate dites dhe mbremjes	50	16	-
	Bezdi (shqetesim) i moderuar gjate dites dhe mbremjes	50	16	-
Ne brendesi te banesave	Kuptueshmeri e bisedesdhe (bezdi)	35	16	

	shqetesim i moderuar gjate dites dhe mbremjes			
Ne brendesi te dhomes fjetjes		30	8	-
Jashte dhomes se fjetjes		45	8	-
Zona me aktivitetet social- ekonomik				
Zona industriale, tregtare, qarkullimi trafiku (mjedis i jashtem dhe i brendshem)		70	24	110
Mjedis urban				
Mjedise publike, te jashtme apo te brendshme	Demtim degjimi	85	1	110

Shpjegime:

L.Aeq (dBA) = Niveli ekuivalent i matur ne shkallen A Koha baze (ore) = Koha gjate se ciles behet matja

L.Amax Fast (dB) = Niveli i matur ne shkallen A ne menyren Fast (e shpejte)

- # 1 = Sa me e ulet qetejete e mundur
- # 2 = Presioni zanor maksimal (L.Amax, fast) matur 100 mm larg veshit
- # 3 = Zonat e jashtme te qeta duhet te mbrohen dhe raporti i zhurmes hyrese/shtese me zhurmen e fonit natyral duhet te ruhet sa me i ulet qe te jete e mundur
- # 4 = Nen kufjet e degjimit, pershtatur me vlerat e fushes se lire

Nga krahasimi i nivelit te zhurmave qe lirojne mjetet e punes me ato kufi te lejuara verehet se nivelet e lejuara te zhurmave ne qendrat e banuara me te aferta gjate kohes se zbatimit te projektit mund te tejkalohen. Per kete arsye, eshte e nevojshme qe firma qe do te zbatoje projektin te punoje me efience per te menjanuar oret e te jzgjatura te punes dhe duke menjanuar punimet ne oret e para te mengjesit ose ne mbremje.

c) Nje perskrim per shkarkimet e mundshme ne mjedis, te tilla si : ujera te ndotura, gaze, pluhur, zhurma, vibrime, si dhe prodhimin e mbetjeve.

Prodhimi i dherave dhe mbetjeve nga veprimtaria e punimeve civile

Gjate operacioneve te fazes ndertimore pjesa e gernim do te gjenerohet sasi e vogel dherash. Kjo sasi dheu klasifikohet si mbetje ndertimore dhe lind nevoja te depozitohet apo zhvendoset nga zona ne nje siperfaqe tjeter, kjo ne bashkpunim me Njesine e Qeverisjes Vendore, e cila ne planet e pergjithshme vendore, te hartuara sipas

nenit 20, te ligjit Nr 107/2014, date 31.07.2014, "Per Planifikimin dhe Zhvillimin e Territorit", si dhe planet vendore te menaxhimit te integruarte mbetjeve te hartuara sipas nenit 13, te ligjit Nr 10463, date 22.09.2011 "Per Menaxhimin e Integruar te Mbetjeve", te ndryshuar, duhet te parashikojne vende per depozitimin e perkohshem te mbetjeve inerte dhe lendfillet per mbetjet inerte.

Shoqeria qe do te zbatoje projektin duhet te planifikoje qarte menyren e administrimit te dherave per te menjanuar mundesine e depozitimit te tyre. Sipas analizes se projektit vleresohet se kjo mase dheu do te nevojitet perseri per stabilizimin e shesheve te objektit keshtu qe kjo sasi dheu nuk do te klasifikohet me si ndikim negativ i projektit, por do te perdoret si lende e pare ndertimore.

Me mbarimin e ndertimit dhe venien ne pune te objektit jane parashikuar te gjitha masat e uljes ne maksimum te ndikimeve negative si per mbetjet te mundeshme, shkarkimet ne uje apo ne ajer.

c) Informacion per kohezgjatjen e mundshme te ndikimeve negative te identifikuara.

Per ndertimin e objekti jane parashikuar afatet kohore simbas proceseve te ndertimit, ne te me saktesi jane percaktuar volume e germimit dherat qe do te hapne per lirin e sheshit te ndertimit, betonet dhe ndertimin e konstruksioneve b/a. Te gjitha keto procese do te jene te monitoruara dhe ndertimi do te perfundoje brenda afateve te percaktuara ne grafikune zhvillimit e punimeve mbi bazen e te cilit do te jepet dhe leje perkatese e zhvillimit te objekti

dh) Te dhena per shtirjen e mundshme hapsinore te ndikimit negative ne mjedis, qe nenkupton distancen fizike nga vendndodhja e projektit, dhe vlerat e ndikuara qe perfshihen ne te.

Sioc u permende dhe me larte rikonstruksioni i kesaj shkolle. Kufizohet nga Rruga Brigada e XI sulmuesene Veri, Rruga Andon Profka ne perndin dhe Rruga Leon Rei ne Hndje i perket Lagjes Kastriotndodhetshume prane qendres se Fierit dhe Bashkise



d) Mundësia e rehabilitimit të mjedisit të ndikuar dhe mundësinë e kthimit të mjedisit të ndikuar të sipërfaqes në gjendjen e mëparshme, si dhe kostot e përafërta për rehabilitimin.

Sic përmendëm dhe në kapitujt e mësipërm rikonstruksioni i kësaj shkolle shtë shumë i domosdoshëm pasi kjo shkolle krijon mundësinë e mirë për shkollimin e talentëve të reja të qytetit të Fierit.

Punimet e rikonstruksionit janë punime të planifikuara mbi bazën e një grafiku punish dhe një plan organizimi ku me kujdes janë evidentuar masat e ruajtjes dhe rehabilitimit të zonës mbas ndërtimit të objektit.

Pra ndikimi negativ parashikohet vetëm gjatë kohës së ndërtimit. Që masat kundër ndikimeve negative i kemi përcaktuar me sipër.

Me mbarimin e ndërtimit objekti do të sistemohet dhe gjelberohet mbi bazën e projektit arkitektonik që do të miratohet. Në projekt janë përcaktuar vendet për parkimet, gjelberimet dhe sistemi i ujërave të shiut apo drenazhimet anës rrugës, do të jetë e asfaltuar ku do të shmangen në maksimum ngritja e pluhurave nga levizja e mjeteve të

trasportit

ë) **Masat e mundshme per shmangien dhe zbutjen e ndikimeve negative ne mjedis.**

MASAT PER PARANDALIMIN DHE ZBUTJEN E NDIKIMEVE NE MJEDIS DHE MBROJTJEN E MJEDISIT FIZIK, BIOLOGJIK E SOCIAL

Plan i zbutjes se ndikimeve mjedisore ka per qellim parandalimin ose minimizimin e ndotjes dhe demtimit te mjedisit. Ai synon respektimin e standardeve mjedisore gjate kryerjes se punimeve civile me qellim final mbrojtjen e mjedisit.

Ne veshtrim te pergjithshem masat zbutese te ndikimeve ne mjedis klasifikohen ne:

masa teknike,

masa organizative.

Masat teknike synojne pershtatjen e projektit me vlerat natyrore te zones me qellim mbrojtjen ne maksimum te tyre.

Masat organizative perfaqesojne te gjitha veprimet qe duhet te ndermarrin ushtruesit e veprimtarise (perfshire zbatuesin e projektit ne fazen e punimeve) per mbrojtjen e vlera natyrore te zones dhe rritjen e performances mjedisore te aktivitetit. Ketu perfshihet edhe hartimi i planit te menaxhimit mjedisor.

Manaxhimi I masave zbutese fokusohet ne identifikimin e ndikimeve ne mjedis ne fazat e punimeve te ndertimit ne zonen e qe kufizon kjo rruge ku dhe do te implementohet projekti, masat perkatese menjanuese ose minimizuese si dhe institucionet pergjegjese.

Plani i masave zbutese te ndikimeve ne fazen e shtrimite fibres optike

Lloji i ndikimit	Masat zbutese te propozuara	Institucioni (kompania) pergjegjese
Toka		
Si pasoje e punimeve te germimit per ndertimin , rikonstruksioni I shkolles do te gjenerohet nje sasi e konsiderueshme dherash	Perpara fillimit te punimeve duhen kryer germimit per hapjen e piketime te sakta te siperfaqes. Masat e tabarit per shtrimin e dherave qe do te gjenerohen do te sistemohen ne vende te percaktuara nga subjekti ne bashkpunim me	Shoqeria ndertuese investitori

	Njesine e Qeverisjes vendore dhe me pas do te shihet mundesia e e depozitimit te tyre ne ndonje vend tjeter afer zones per qellime rehabilitimi. Nje pjese do te ruhet per qellime mbushje te teritorit ne fazen e sistemimit		
Si pasoje e procesit te ndertimit do te kemi prishje te struktures se tokes dhe nxitjen e proceseve te erozionit	Perpara fillimit te punimeve duhen kryer piketime te sakta per ter menjauar demtimin e siperfaqes te pa nevojeshme Njekohesisht stafi qe do te meret me kryerjen e ketyre proceseve duhet te trajnohet per mbrojtjern e mjedisit dhe vlerave natyrore te zones gjate kryerjes se punimeve	Shoqeria investitori	ndertuese
Demtim I mundshem I proceseve natyrore te drenazhimit	Gjate stines se thate duhet te behet modelimi dhe ndertimi I sistemit te drenazhimit dhe I kullimit te ujrave siperfaqore dhe te reshjeve per te evituar permbytjen e teritorit ne periudhen e lageshtise.	Shoqeria investitori	ndertuese
Si pasoje e punimeve civile per hapjen e tabanit te dhe heqjen e tokes vegjetale per ahqjen e kanaleve apo germimet me ermimet do te kemi heqjen e kores se tokes vegjetale	Per te limitizuar siperfaqen e ndertimit te percaktohet saktesishte vendet e qendrimit dhe te levizjes se mjeteve si per mjetet e trasportit dhe mjetet e rend ate kontrollohet menyra e levizjes se tyre ne menyre te mos demtojne siperfaqe te pa nevojeshme	Shoqeria investitori	ndertuese
Ndotje e mundeshme e tokes nga derdhja aksidentale e lendeve ndotese qe perdoren gjate ndertimit apo nga karburantet dhe lubrifikantet e ndryshem qe perdorein makinerite e ndertimit dhe mjetete e trasportit	Te gjitha automjetet dhe mjetet e punes qe perdrin lubrifikant te cdo lloi do ti neneshtrohen kontroleve periodike mbi gjendjen e tyre teknike . Te gjitha pjeset qe do te rezultojne te demtuara dhe burim rjedhjesh do te riparohen menjehere. Ne rastin e rjedhjeve aksidentale do te behet pastrim I menjehershem I vendit te ndoturduke larguar pjesen e dherave te ndotura . keto dhera do te mblidhen dhe do te ambalazhohen ne fuci plastike	Shoqeria investitori	ndertuese

	apo metalike dhe do te depozitohen ne vende te percaktuara nga Bashkia apo njesia administrative	
ujrat		
Si pasoje e qarkullimit te mjeteve dhe perdorimit te makinave mund te kemi rjedhje aksidentale te lubrifikanteve, nga ndonje avari me pasoje ndotje te ujrave sièperfaqsores dhe nentokesore	Te gjithë automjetet dhe mjetet e punes qe perdrin lubrifikant te cdo lloi do ti neneshtrohen kontrolleve periodike mbi gjendjen e tyre teknike . Te gjitha pjeset qe do te rezultojne te demtuara dhe burim rjedhesh do te riparohen menjehere. Ne rastin e rjedhjeve aksidentale do te behet pastrim I menjehershëm per te mos lejuar depertimin e ndotjes ne ujrat siperfaqsores dhe nivelin e ujrave nentokesore te zones.	Shoqeria ndertuese investitori
Dherat e gjeneruara nga punimet e germimit nen ndikimin e agjenteve atmosferik mund ter depertojne ne trupat ujore ne zone duke ndikuar si ne nivelin e ujrave ashtu dhe ne cilesine e tyre njekohesisht kjo sasi dherash mund te behet shkak per ndryshimin e rjedhjave stinore siperfaqsores te ujrave te shiut	Masat e dherave qe do te gjenerohen do te sistemohen nga subjekti ne bashkpunim me njesine e qeverisjes vendore, per te menjanuar rezikun e shperndarjes se grimcave nen veprimin e agjenteve atmosferik si era dhe shiu dhe masat e dheut do te mbulohen	Shoqeria ndertuese investitori
Ajer-		
Emetimi pluhur si pasoje e punimeve te germimi per hapjen e terneit te sheshit te ndertimit	Lagien e segmentit ku do te kryhen punimet e ndertimit per te ulur sasine e pluhurit. Do te meren masa per mbulimin e dherave ne vend depozitim. Edhe kamionet e trasportimit te dherave te pa nevojeshme gjate transporti do te levizin me mbulesë karocerie, kjo do te jete edhe ne rastin e sjelljes se inerteve ap materialeve tetjera te ndertimit qe provokojne pluhura. Mbas cdo mbyllje te aorait te punes dhe	Shoqeria ndertuese investitori

	parkimit e mjeteve keto te fundit do te pastrohen nga baltrat dhe dherat	
Emetim gazez dhe aromash nga automjetet e transportit dhe jetet e rend ate levizjes se dherave	Planifikimi me rigorozitet I grafikut te kryerjes se punimeve do te ndikojne ne shmangien e tejzgjatjes se punimeve te ndertimit. Te gjitha automjetet apo mjetet e punes se procesit te ndertimit do ti nenshtrohehn kontrolleve periodike ne lidhje me gjendjen teknike te mjeteve. Nje rendesi te vecante do ti kushtohet cilesise se se lendeve djegese qe duhet te perdorin automjetet.	Shoqeria ndertuese investitori
Emetim zhurmash dhe vibracionesh	Do te percaktohet me saktet sinkoha e nevojeshme e shfrytezimit te mjeteve ne menyre qe te shmangim sa me shume punene motoreve te mjeteve ne kohe te pa nevojeshme. Gjithashtu mjetet e transportit dhe ato te punes do ti ushtrohen me rigorozitet kontrolleve teknike ne menyre qe te mos kete ndikime ne zhurmat e mjeteve per shkak te gjendjes se keqe teknike te tyre	Shoqeria ndertuese investitori
Biodiversiteti dhe peisazhi		
Modifikimi I peisazhit ekzistues	Gjate procesit te kryerjes se puneve nuke do te kete ndyshim ne peisazh per proceset e ndertimit. Gjate procesit te ndertimit te objekti mund te ndodhe ndonje prerje druesh apo kultura bujqesore, po kjo eshte e perkoheshme mbasi projekti parashikon sistemim gjelberim ndertim infrastruktura	Fierma zbatuese ne bashkepunim me investitorin dhe njesine e qeverisjes vendore

- PLANI I MONITORIMIT TE MJEDISIT

Pjese e Raportit te Vleresimit te Ndikimit ne Mjedis eshte edhe Plani i Monitorimit Mjedisor (PMM). Monitorimi do te fokusohet ne mbledhjen e te dhenave per te verifikuar parashikimet e ndikimeve dhe efektshmerine e masave zbutese te

planifikuara .

PMM percakton gjithashtu menyrat si do te kryhet monitorimi i ndikimeve mjedisore dhe zbatimi i masave zbutese gjate fazes se punimeve. Vemendja kryesore do te drejtohet ne rishikimin e te gjitha propozimeve per punime te reja me ndikim potencial ne mjedis per te siguruar zbatimin e tyre ne perputhje me normat mbi mbrojtjen e mjedisit.

Objektivat kryesore te monitorimit jane:

- Per te zbuluar ndryshimet dhe per te karakterizuar saktesisht nga ana sasiore tendencat (prirjet) e zhvillimit te burimeve.
- Per te siguruar informacione mbi lidhjen midis kushteve (gjendjeve) te burimeve dhe shkaqeve te tyre.
- Per te evidentuar cilesine e mjedisve ku njeriu ushtron aktivitetin e tij jetesor, me synim per te marre masat e nevojshme per permiresimin e tyre.
- Per te vleresuar efektivitetin e politikave dhe veprimeve per menaxhimin e burimeve natyrore.

Mbikeqyrja do te zbatohet sipas nje plani te detajuar veprimtarish.

Sipas fazave te projektit duhet te hartohet nje program monitorimi me indikatorët perkates qe te tregojne per presionin qe po ushtrojne ne mjedis aktivitetet e zbatimit te projektit.

Ne fazen e ndertimit duhet t'i kushtohet rendesi vrojtimit te ndikimeve te parashikuara mjedisore te projektit si dhe atyre te paparashikuara me qellim qe te adaptohen masa te menjehershme zbutese ndaj pasojave te tyre.

Parametrat qe do te monitorohen sipas fazave te projektit jepen ne tabelen me poshte:

Faza ndertimore			
1	Numri i pemeve dhe llojeve qe do te priten/demtohen Si pasoje e punimeve civile	Gjate fazes se punimeve civile/ dokumentim	Zbatuesi i projektit
2	Aksidentet teknike me pasoja ne mjedis, rrjedhje karburantesh etj.	Sipas rasti/ dokumentim	Zbatuesi i projektit
3	Dokumentimi i ndotjeve aksidentale ne trupa ujore	Sipas rasti/ dokumentim	Zbatuesi i projektit
4	Sasia e mbetjeve inerte qe do te gjenerohen nga hapja e plintave	Gjate fazes se germimit per hapjen e Kanalitdokumentim	Zbatuesi i projektit

	Pluhuri dhe zhurmat si pasoje veprimtaris ne qendrat te banuara	Vrojtimdhe matje m zhurmave gjate fazes se punimeve	Zbatuesi i projektit
--	--	--	-----------------------------

REKOMANDIME, KONKLUZIONE

Rekomandime per investitorin

I. Menaxhim i mbetjeve inerte, duke i menaxhuar nepermjet sherbimit te Bashkise ose subjekte te licensuar per kete qellim ne marredhenie kontraktuale me Bashkine.

II. Menaxhimi i ujerave te perdorur nga objektet duke u shkarkuar ne sistemin e kanalizimeve te zones.

III. Orientimin e ujerave te shiut ose lendeve te tjera qe mund te gjenerohen gjate rikonstruksionit.

IV. Ruajtja dhe shmangia e prerjeve te bimeve drureve frutore

- V. Te zbatohen kushtet e lejes mjedisore qe do te jepet nga Ministria e Mjedisit.
- VI. Subjekti te zbatoje me perpikmeri kondicionet urbanistike te vendosura nga miratimi i lejes zhvillimit nga Bashkia Fier.
- VII. Subjekti para fillimit te punes duhet te beje azhornimin me institucionet per azhornimin me infrastrukturen. Ne kete azhornim te hidhen te gjitha detajet qe gjate ndertimit te ruhen mos prekaj e tyre
- VIII. Subjekti te jete ne dijeni te kuadrit ligjor per mjedisin dhe te ndryshimeve te tij.
- IX. Punimet te kryhen ne kohen kur trafiku nuk eshte i renduart.
- X. Vendosje e sinjalistikes horizontale dhe vertikale , se bashku me trainimin e punonjesve per menyren e organizimit te punes ne grup.

Konkluzione

Projekti i propozuar, synon te ofroje ne tregun vendas nje sherbim cilesor dhe me standarte te larta e bashkekohore, per nje zhvillim ekonomik e social ne perputhje me zhvillimin e zones.

Pergatiti Ing. Gjeoambientalist

Aleksander Rukaj