

RAPORTI PARAPRAK I VLERESIMIT TE NDIKIMIT NE MJEDIS PER PROJEKTIN

**“RIKUALIFIKIM I BLOKUT QE KUFIZOHET NGA
RRUGET “MAHMUT ALLUSHI” - “RAMAZAN LICI”-
“MUHAMET DELIU” - “SOTIR CACI”.**

RAPORTI PARAPRAK I VLERESIMIT TE NDIKIMIT NE MJEDIS U PERGATIT NGA:

Expert Mjedisi Yzeir MIRAKA

ZENIT & CO SH.P.K.

ADMINISTRATORI

ARQILE PERI

TIRANE, 2023

PERMBAJTJA

1. PARATHENIE

2. PERSHKRIMI I PROJEKTIT

2.1 QELLIMI I PROJEKTIT

2.2 KUADRI LIGJOR

3. PËRSHKRIMI I MBULESËS BIMORE TË SIPËRFAQES KU PROPOZOHEM TË ZBATOHET PROJEKTI

3.1 VENDODHJA ADMINISTRATIVE E PROJEKTIT

3.2 PERSHKRIMI I MBULESES BIMORE

4. INFORMACION PËR PRANINË E BURIMEVE UJORE

5. LLOJI I NDIKIMEVE TË IDENTIFIKUARA

6. SHKARKIMET E MUNDSHME NË MJEDIS

6.1 METODA E IDENTIFIKIMIT TË NDIKIMEVE NEGATIVE

6.2 NDIKIMI NË AJËR (CILËSIA E AJRIT, VIBRIMET)

6.3 NDIKIMET NË UJËRA (UJËRAT SIPËRFAQËSORE DHE UJËRAT NËNTOKËSORE)

6.4 NDIKIMET NË TOKË

6.5 IDENTIFIKIMI I NDIKIMEVE TË MUNDSHME NEGATIVE NË PEISAZH DHE RELIEV

6.6 NDIKIMI NË BIODIVERSITET (FLORA DHE FAUNA TOKËSORE DHE AJO UJORE)

6.7 NDIKIMET NË MJEDISIN SOCIAL-EKONOMIK (MJEDISI SOCIAL-KULTUROR DHE EKONOMIK, PËRDORIMIT TË TOKËS DHE BURIMEVE UJORE)

6.8 NDIKIMET QË SHKAKTOJNË NDRYSHIMET KLIMATIKE (NDRYSHIMI I KLIMËS, EMETIMI I SUBSTANCAVE OZON-HOLLUESE)

6.9 NDIKIMI NË EROZION

6.10 MBETJET E NGURTA

6.11 ZHURMAT

7. INFORMACION PËR KOHËZGJATJEN E MUNDSHME TË NDIKIMEVE NEGATIVE TË IDENTIFIKUARA

8. TË DHËNA PËR SHTRIRJEN E MUNDSHME HAPËSINORE TË NDIKIMIT NEGATIV NË MJEDIS

9. MUNDËSINË E REHABILITIMIT TË MJEDISIT

10. MASAT E MUNDSHME PËR SHMANGIEN DHE ZBUTJEN E NDIKIMEVE NEGATIVE NË MJEDIS

11. NDIKIMET E MUNDSHME NË MJEDISIN NDËRKUFITAR

12. KONKLUZIONE

1. Parathenie

Pasi jemi njohur me detyren e Projektimit, ZENIT & CO është angazhuar me te gjithë stafin duke përfshirë të gjitha disiplinat e projektimit për të bërë të mundur realizimin e projektit.

Bazuar në kushtet teknike të projektimit për objektin “RIKUALIFIKIM I BLOKUT QE KUFIZOHET NGA RRUGET “MAHMUT ALLUSHI” - “RAMAZAN LICI”- “MUHAMET DELIU” - “SOTIR CACI”, ZENIT & CO shpik ka propozuar një projekt i cili ofron një zgjidhje funksionale dhe arkitektonike në përputhje me KTP dhe KTZ.

Natyrë e ndryshme e punës kërkon një analizë të thelluar të kushteve të zonës në studim duke bërë një analizë të thelluar.

Projekti propozon një objekt i cili plotëson të gjitha kushtet konstruktive dhe strukturore për sipas KTZ dhe ligjit për projektimin e shesheve.

Gjatë projektimit është marrë parasysh që objekti të plotësojë të gjitha kushtet si: Eficencë në funksionimin e hapësirave, Ruajtjen dhe mbrojtjen e dokumentacionit në mënyrë të përhershme..

Për të realizuar një objekt i cili ofron një funksionim sa më të integruar të sistemeve për menaxhimin e ndërtesave, grupi i projektimit ka përfshirë të gjithë stafin e inxhinierëve në këtë projekt. Për të realizuar një objekt i cili ofron një funksionim sa më të integruar të sistemeve për menaxhimin e ndërtesave, grupi i projektimit ka përfshirë të gjithë stafin e inxhinierëve në këtë projekt.

2. Përshkrimi i projektit

2.1 Qëllimi i Projektit

“RIKUALIFIKIM I BLOKUT QE KUFIZOHET NGA RRUGET “MAHMUT ALLUSHI” - “RAMAZAN LICI”- “MUHAMET DELIU” - “SOTIR CACI” ” ku kërkohet rikonstruksioni i segmenteve rrugore me të gjitha elementet inxhinierike dhe urbane për të përmirësuar qarkullimin dhe duke rritur cilësinë e jetesës së banorëve të zonës. Parametrat për zhvillimin e funksioneve përkatëset në kushte normale, duke respektuar kriteret teknike dhe standartet në fuqi.



Figura 1. Gjendja ekzistuese

Bloku i mare ne studim ndodhet ne zonen e “Freskut” e cila eshte nje nder zonat me te populluara ne qytetin e Tiranës dhe me nje ngarkese trafiku automjeteve shume te larte. Disa nga akse rrugore shume te ngarkuara ne kete zone, te cilat nuk permbushin parametrat e duhura per te perballuar fluksin e automjeteve jane si: rruga “Sotir Caci”, rruga “Shefqet Kuka”, rruga “Muhamet Deliu” te cilat kene nevojë per nderhyrje, (vecanerisht kryqezimet e ketyre akseve), per rritjen e parametrevave rrugore ne menyre qe te perballojne ngarkesen e trafikut dhe ate te levizjes se kembesoreve. Ne zonen e Fresku kalojne disa linja urbane dhe me e ngarkuara eshte linja e Pocolanit. Korsite e rrugëve dhe kthesat duhet te trajtohen sipas standardit te kerkuar ne lidhje me autobuzet urbane.

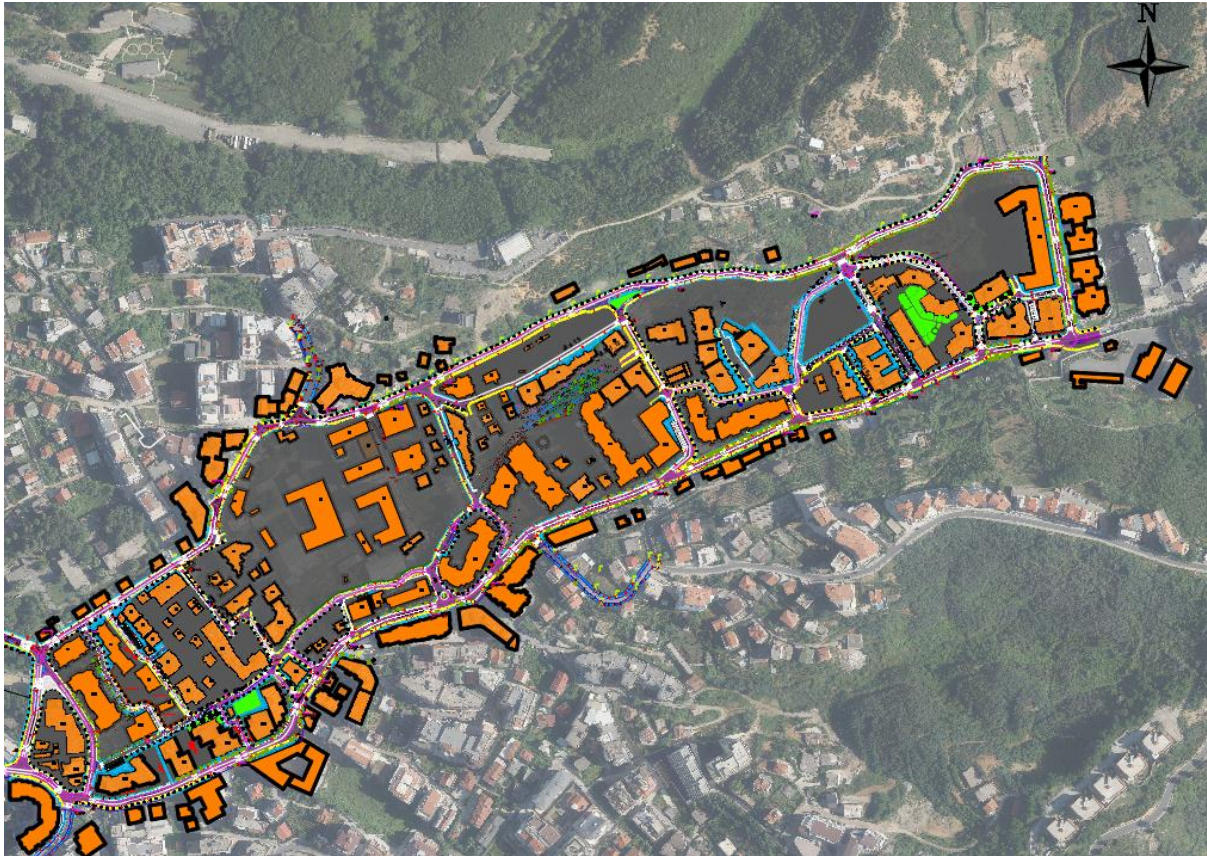
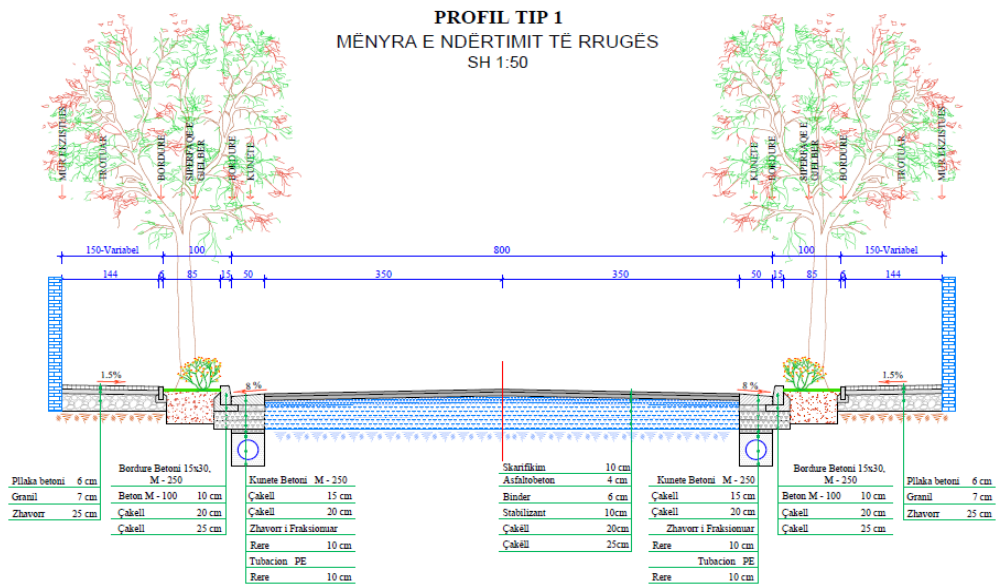


Fig.2 Projekti I propozuar

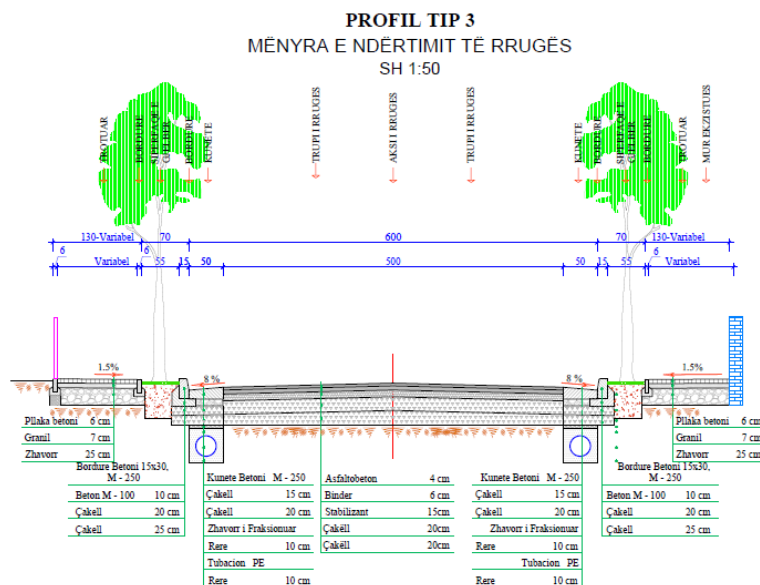
Duke pare gjendjen ekzistuese te zones dhe problemtikat e saj po paraqesim edhe zgjidhjet e propozuara:

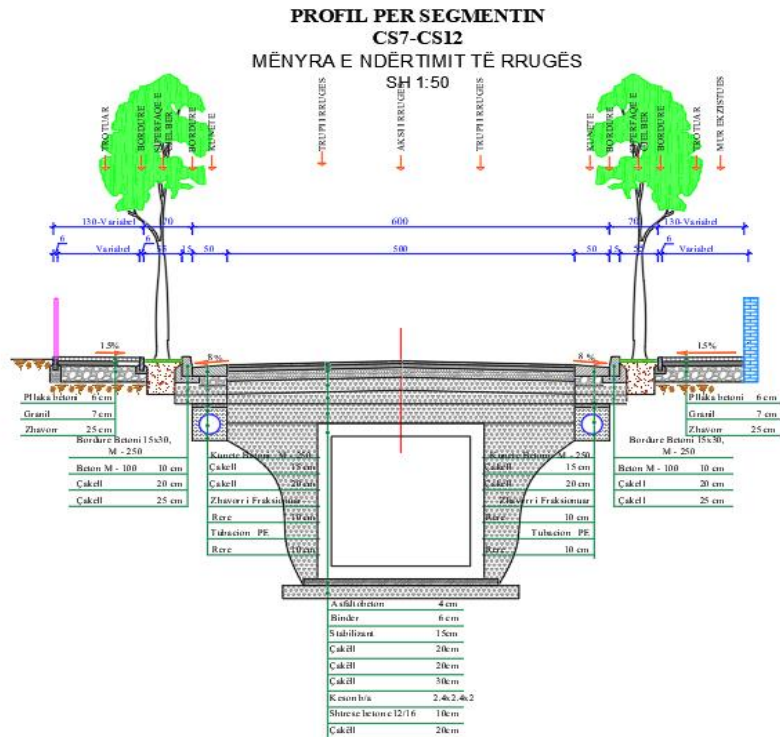
1. Qarkullimi ne rruget kryesore do behet vetem me nje aks duke e bere zonen ne nje unaze te madhe. Akset e brendshme do lidhen me rrugen kryesore duke krijuar lehtesira per trafikun brenda bllokut.
2. Do hiqen vendet e parkimit ne aksin kryesore edhe do vendosen 2 korsi edhe trotuare nga te dyja krahet e rruges. Keto ndryshime do l perputhen standarteve te ne fuqi.
3. Akset e brendshme do behen sipas standartit pa bere shpronsime te panevojshme.
4. Rindertimi I rrjeteve KUB edhe KUZ si ne akset e brendshme por edhe ato kryesore te zones me disa pika shkarkimi.
5. Sistemim I transportit publik sipas Masterplanit. Vendosja e stacioneve te mirfillta. Zgjerim I rruges per te akomoduar kthimin e autobusave me te medhenj.
6. Sistemim edhe parkim ne zonen e brendshme.
7. Mobilim urban ne vendet ku lejohet sipas hapesires.

Aksi 1

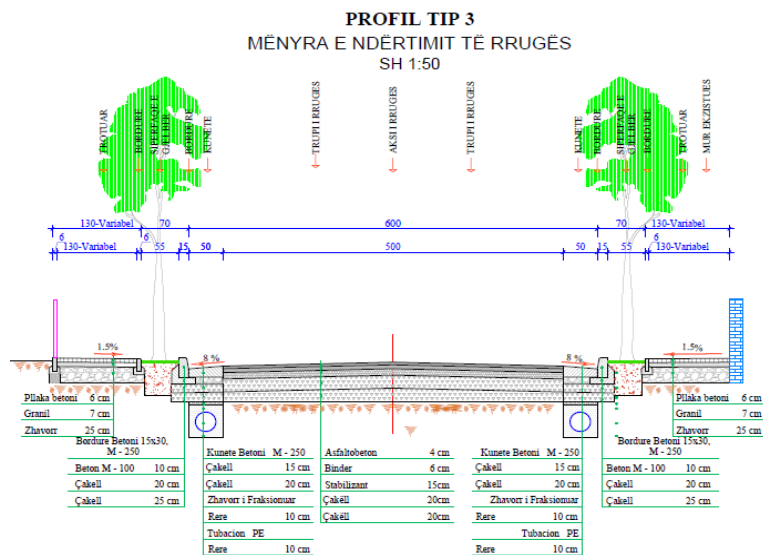


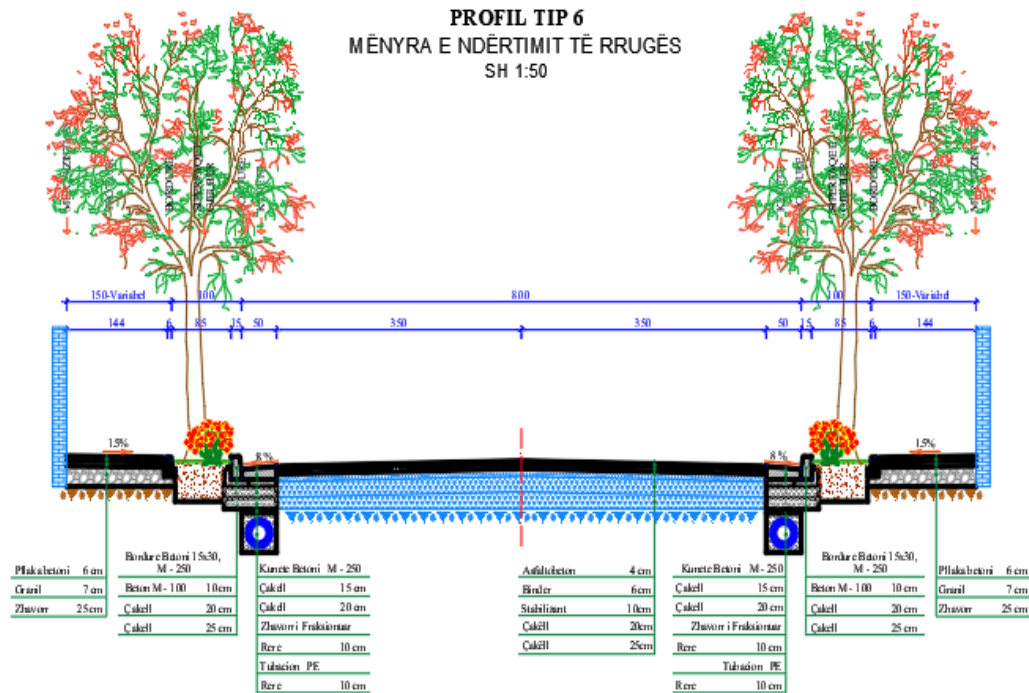
Aksi 1.2



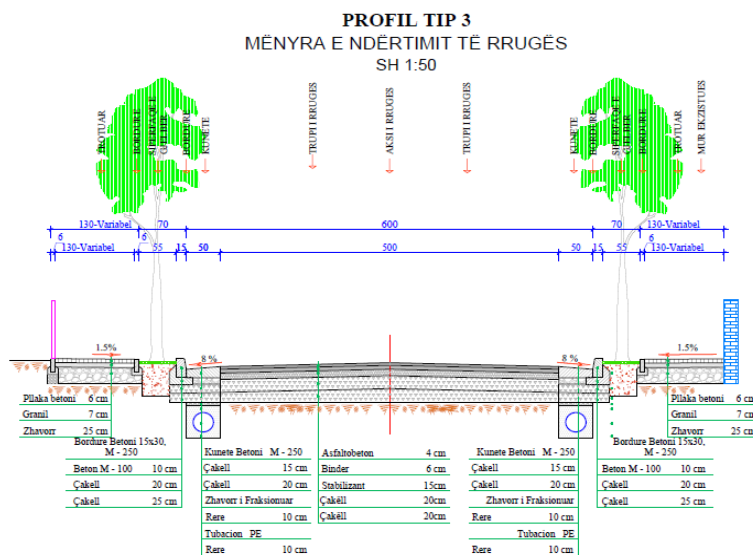


Aksi 1.3



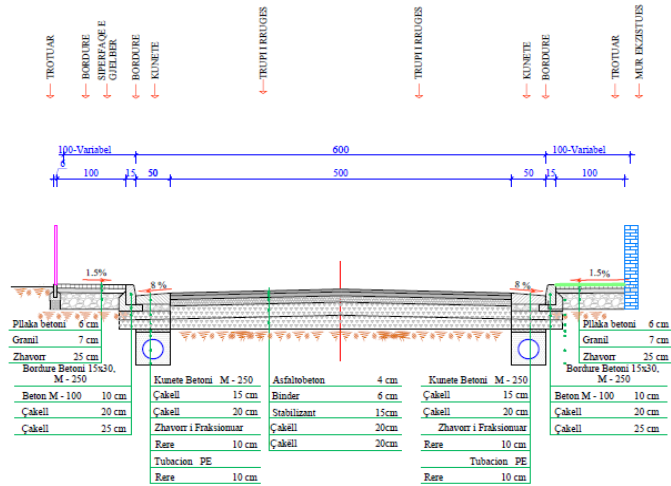


Aksi 1.5



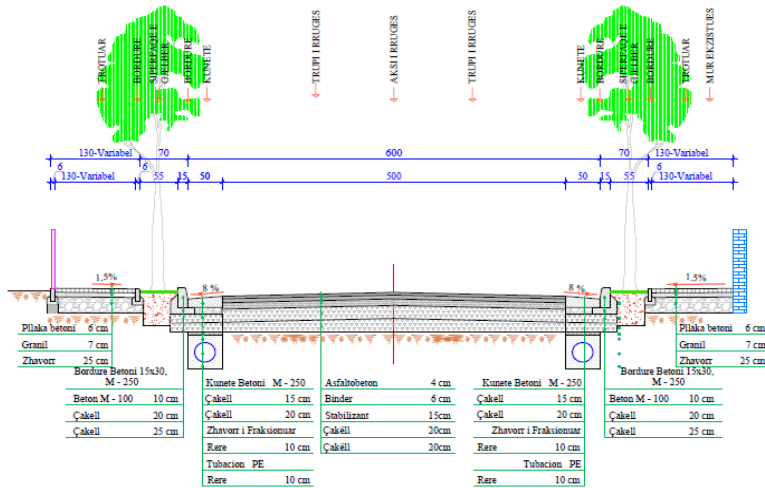
Aksi 1.6

PROFIL TIP 6
MËNYRA E NDËRTIMIT TË RRUGËS
SH 1:50



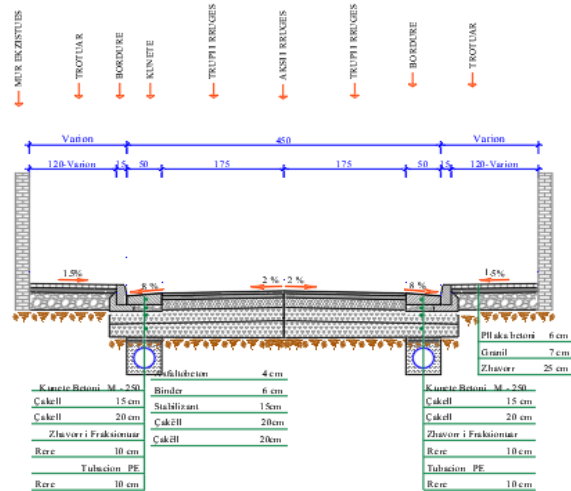
Aksi 1.7

PROFIL TIP 3
MËNYRA E NDËRTIMIT TË RRUGËS
SH 1:50



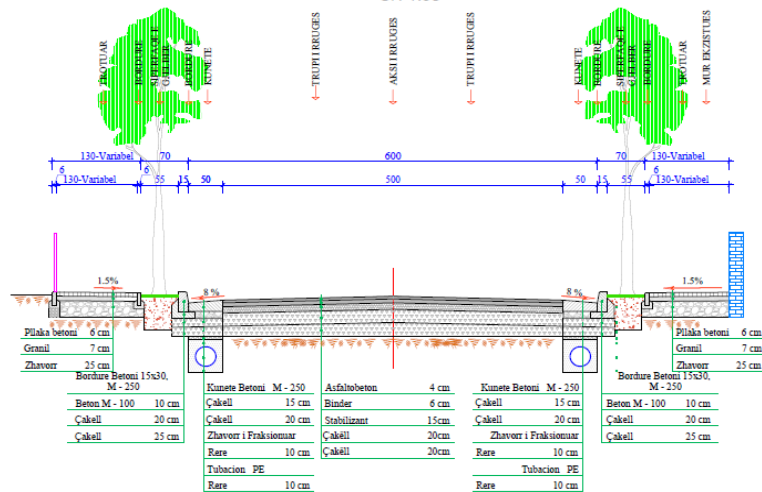
Aksi 1.7

PROFIL TIP 7
MËNYRA E NDËRTIMIT TË RRUGËS
SH 1:50



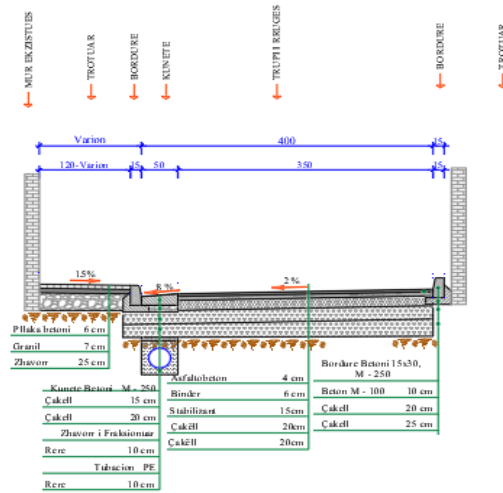
Aksi 1.8

PROFIL TIP 3
MËNYRA E NDËRTIMIT TË RRUGËS
SH 1:50



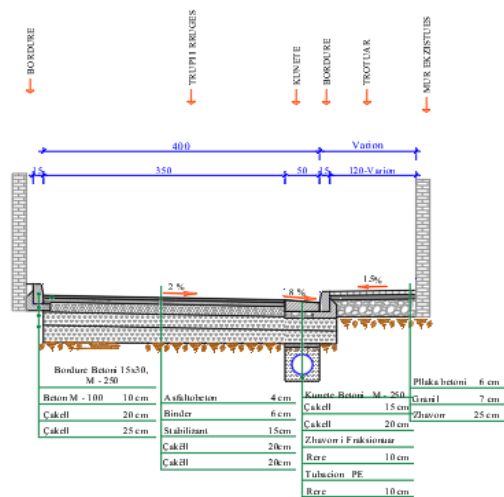
Aksi 1.8

PROFIL TIP 8
MËNYRA E NDËRTIMIT TË RRUGËS
SH 1:50

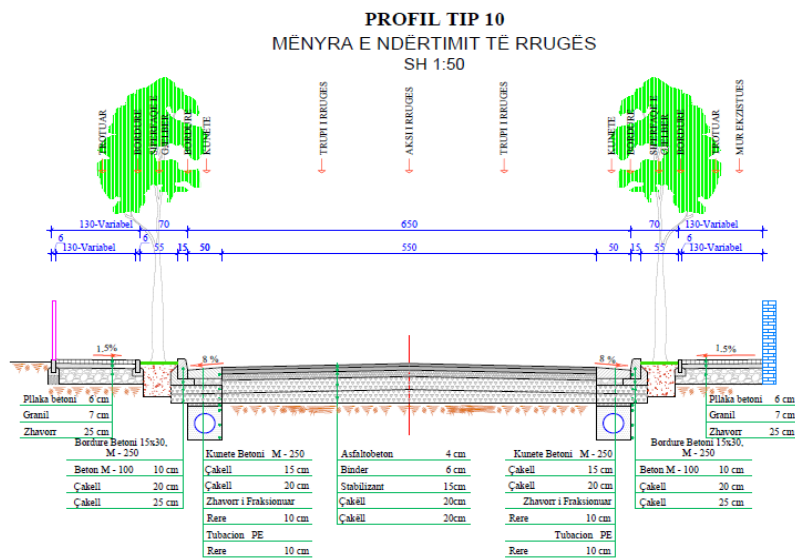


Aksi 1.9

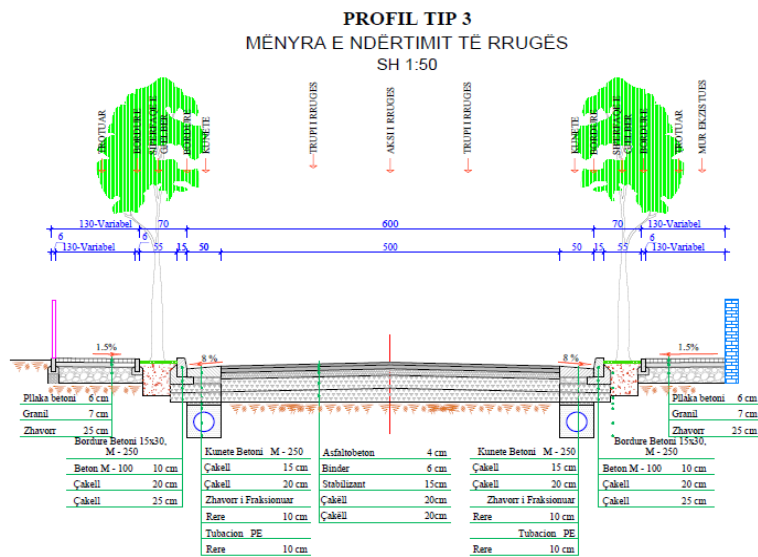
PROFIL TIP 9
MËNYRA E NDËRTIMIT TË RRUGËS
SH 1:50



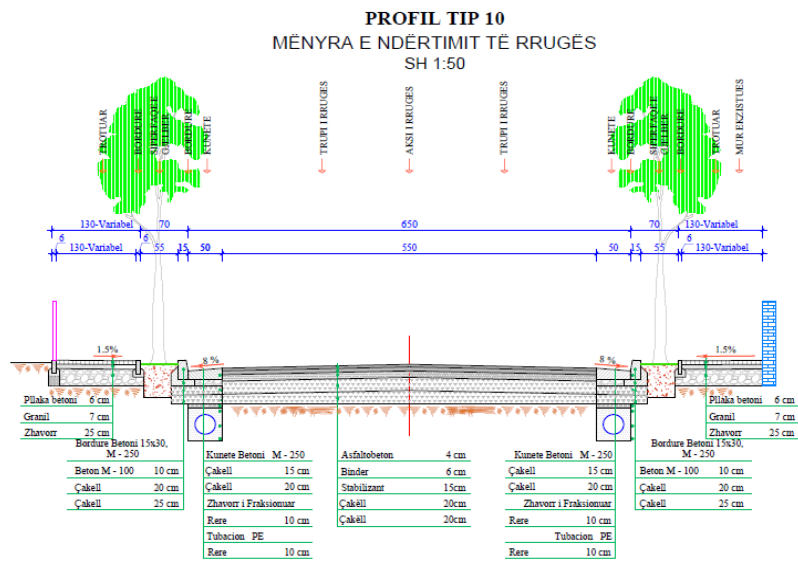
Aksi 1.11



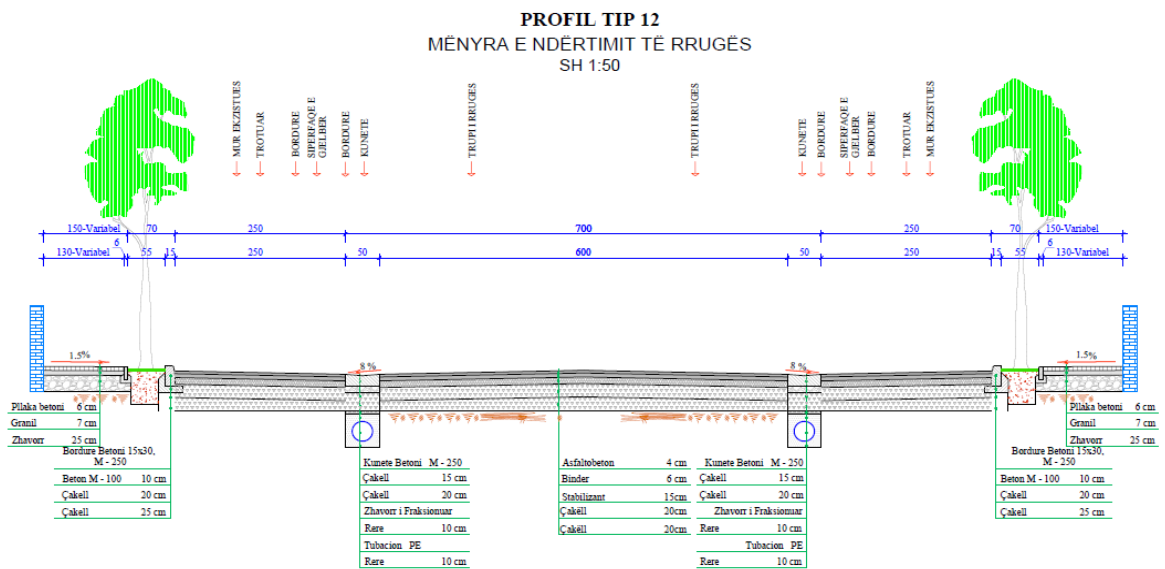
Aksi 1.12



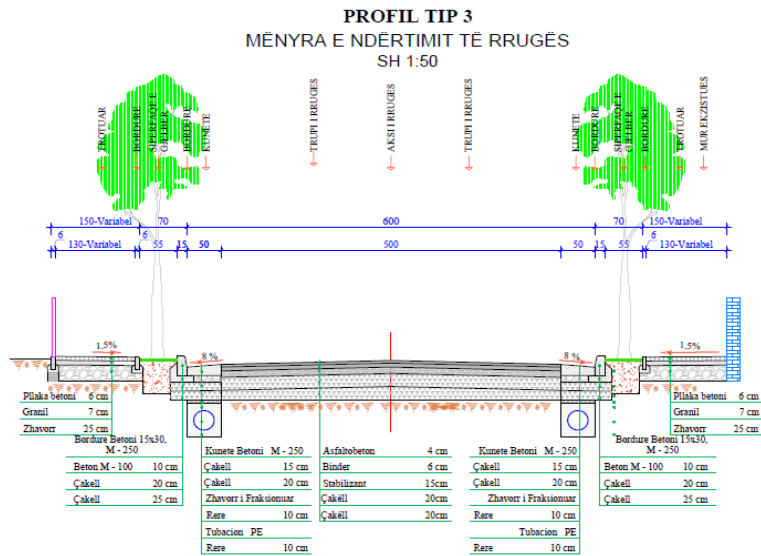
Aksi 1.13



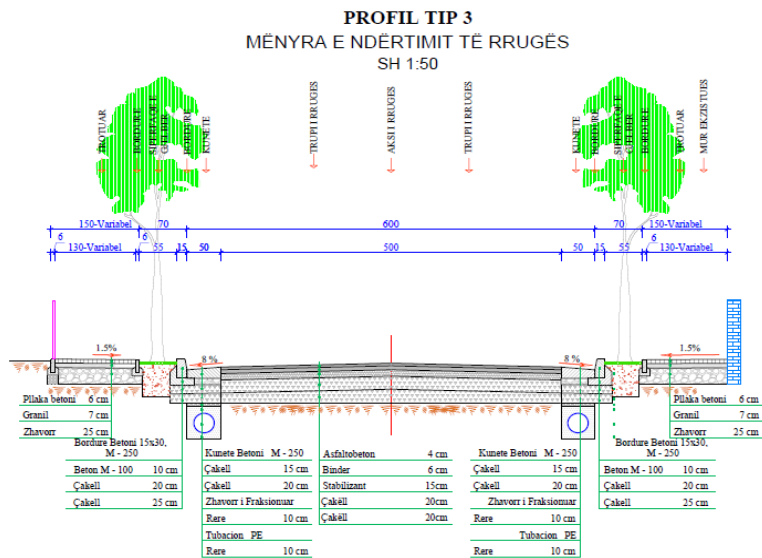
Aksi 1.14



Aksi 1.15



Aksi 1.16



Aksi 1.17

PROFIL TIP 5
MËNYRA E NDËRTIMIT TË RRUGËS
SH 1:50

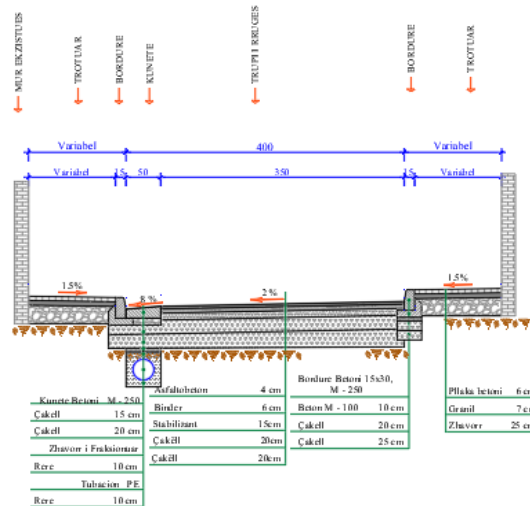


Fig. Profilët tip sipas akseve

2.2 Kuadri ligjor

Qëllimi i VNM-së është të vlerësojë ndikimet negative dhe pozitive të projektit si dhe të paraqesë masat që duhet të aplikojë kompania për reduktimin apo shmangien e ndikimeve negative në mjedis dhe komunitet.

- **Objektivat e VNM-së**

Objektivi kryesorë i raportit të VNM-së është që të përmbushë kërkesat e legjislacionit shqiptar, me qëllim që të kemi një zhvillim të qëndrueshëm mjedisor. Objektivat specifike të VNM-së janë:

- Të identifikojë dhe vlerësojë ndikimet e rëndësishme mjedisore nga zhvillimi i projektit
- Për të përcaktuar përpuethshmërinë e projektit të propozuar me përdorimin e tokës dhe të
- Vlerësojë kushtet lokale mjedisore
- Për të parë avantazhet nga zbatimi i këtij projekti
- Për të vlerësuar dhe zgjedhur alternativën më të mirë nga opsionet e mara në studim
- Të përfshijë planet e menaxhimit Mjedisorë dhe mekanizmat monitoruese gjatë fazave të

- zbatimit dhe funksionimit të projektit.

Kuadri ligjor mjedisor dhe institucional që lidhet me projektin

Vlerësimi i Ndikimit në Mjedis është procesi që kryhet për vlerësimin e përgjithshëm të ndikimeve të rëndësishme negative, të drejtpërdrejta ose jo, në mjedis, nga projekti i propozuar. Ky raport i Vlerësimit të ndikimit në Mjedis është hartuar duke patur parasysh legjislacionin e shtetit shqiptar dhe të Komunitetit Europian, me akte juridike ligjore dhe nënligjore specifike që rregullojnë ushtrimin e aktivitetit të investimeve dhe gjithashtu aktet ligjore lidhur me mbrojtjen e mjedisit si më poshtë:

➤ Përmbledhja e legjislacionit

- Ligji nr. 10 440, datë 07.07.2011, “Për Vlerësimin e Ndikimit në Mjedis”
- Ligji Nr.10 431, datë 09.06.2011, “Për Mbrojtjen e Mjedisit”
- Ligji Nr. 10448, datë 14.07.2011, “Për Lejet e Mjedisit”
- Ligji Nr.10 463, datë 22.09.2011, “Për menaxhimin e integruar të mbetjeve”
- Ligji Nr. 9010, datë 13.02.2003, “Për administrimin mjedisor të mbetjeve të ngurta”
- Ligji Nr. 8094, datë 24.04.2003, “Për largimin publik të mbeturinave”
- Ligji Nr.8897, datë 16.05.2002, “Për mbrojtjen e ajrit nga ndotja”
- Ligji Nr.9587, datë 20.07.2006, “Për mbrojtjen e biodiversitetit”
- Ligji Nr. 9774, datë 12.07.2007, “Për vlerësimin dhe administrimin e zhurmës në mjedis”
- Ligji Nr. 9108, datë 17.7. 2003, “Për Substancat dhe Preparatet Kimike”
- Ligji Nr.8402 datë 10.09.1998 “Për kontrollin dhe disiplinimin e punimeve të ndërtimit”, i ndryshuar me: Ligjin Nr.9826, datë 1.11.2007
- Ligji Nr. 12/2015, datë 26.02.2015 për disa ndryshime në ligjin Nr 10440, datë 07.07.2011 “Për Vlerësimin e Ndikimit në Mjedis”
- Ligji Nr.81, datë 4.05.2017 “Për zonat e mbrojtura”
- Ligji Nr. 9868, date 4.02.2008 “Për disa shtesa dhe ndryshime ne ligjin nr. 8906, datë 6.06.2002 “Për zonat e mbrojtura”
- Ligji Nr.10006, datë 23.10.2008” Për mbrojtjen e faunës së egër”, i ndryshuar
- Ligji Nr. 9587, datë 20.7.2006 “Për mbrojtjen e biodiversitetit”, i ndryshuar
- Ligji Nr 111/2012, datë 15.11.2012 “Për menaxhimin e integruar të burimeve ujore”
- Ligji Nr.10266, datë 15.04.2010 për disa ndryshime dhe shtesa në ligjin Nr. 8897, datë 16.05.2002 “Për mbrojtjen e ajrit nga ndotja”
- Ligji Nr.9425, datë 06.10.2005 për aderimin e Republikës së Shqipërisë në konventën e vitit 1979 "Për ndotjen ndërkufitare të ajrit në distancë të madhe"
- Ligji Nr.10 422, datë 26.05.2011 për aderimin e Republikës së Shqipërisë në Protokollin e Konventës së vitit 1979 "Për ndotjen ndërkufitare të ajrit në rreze të gjatë" për financimin afatgjatë të programit bashkëpunues për monitorimin e vlerësimin e transmetimit në rreze të gjatë të ndotësve të ajrit në Europë (EMEP)
- Ligji Nr.10 476, datë 3.11.2011 për aderimin e Republikës së Shqipërisë në Protokollin e Konventës së vitit 1979 "Për ndotjen ndërkufitare të ajrit në distancë të largët, për të pakësuar acidifikimin, eutrofikimin dhe ozonin në shtresën e poshtme të atmosferës"

- Ligji Nr.10 062 , datë 29.01.2009 për aderimin e Republikës së Shqipërisë në Protokollin "Për kontrollin e shkarkimeve të oksideve të azotit apo flukseve të tyre ndërkufitare " të konventës së vitit 1979 "Për ndotjen ndërkufitare të ajrit në distancë të largët"
- Ligji Nr.9548 , datë 01.06.2006 për aderimin e Republikës së Shqipërisë në Protokollin e regjistrave të shkarkimit dhe të transferimit të ndotësve
- Ligji Nr.10 063 , datë 29.01.2009 për aderimin e Republikës së Shqipërisë në Protokollin "Për reduktimin e shkarkimeve të squfurit apo të flukseve të tyre ndërkufitare, të paktën në masën 30%" " të konventës së vitit 1979 "Për ndotjen ndërkufitare të ajrit në distancë të largët"
- Ligjit Nr.10304, datë 15.07.2010, "Për Sektorin Minerar në Republikën e Shqipërisë"
- Ligji Nr. 57/2020, datë 30.04.2020, "Për Pyjet"
- VKM Nr. 99, datë 18.2.2005, "Për miratimin e Katalogut Shqiptar të Klasifikimit të Mbetjeve" i ndryshuar: VKM Nr. 579, datë 3.9.2014
- VKM Nr. 13, datë 13.01.2013, "Për miratimin e rregullave, të përgjegjësive e të afateve për zhvillimin e procedurës së vlerësimit të ndikimit në mjedis"
- VKM Nr. 419, datë 25.06.2014, "Për miratimin e kërkesave të posacme për shqyrtimin e kërkesave për leje mjedisi tipi A, B dhe C"
- VKM Nr. 676, datë 20.12.2002, "Për shpalljen e zonave të mbrojtura monument natyror"
- VKM Nr. 177, datë 31.3.2005, "Për normat e lejuara të shkarkimeve të lëngëta dhe kriteret e zonimit të mjediseve ujore pritëse"
- VKM Nr.435 datë 12.09.2002, "Për miratimin e normave të shkarkimeve në ajër në Republikën e Shqipërisë"
- VKM Nr. 247, datë 30.4.2014, "Për përcaktimin e rregullave, të kërkesave e të procedurave për informimin dhe përfshirjen e publikut në vendimmarrjen mjedisore"
- Vendim Nr. 686, datë 29.07.2015, "Për miratimin e rregullave të përgjegjësive e të afateve për zhvillimin e procedurës së Vlerësimit të Ndikimit në Mjedis (VNM) dhe procedurës së transferimit të vendimit të Deklaratës Mjedisore"
- Udhëzim Nr. 3, datë 03.09.2009, "Për metodologjinë e vlerësimit të raportit të Vlerësimit të Ndikimit në Mjedis"
- Vendim Nr. 371, date 11.6.2014 "Për miratimin e rregullave për dorëzimin e mbetjeve të rrezikshme dhe të dokumentit të dorëzimit të tyre"
- VKM-së Nr. 866, datë 4.12.2012 "Për bateritë, akumulatorët dhe mbetjet e tyre"
- Vendim Nr. 352, datë 29.04.2015 "Për vlerësimin e cilësisë së ajrit të mjedisit dhe kërkesat për disa ndotës në lidhje me të"
- Vendim Nr. 594, datë 10.09.2014 "Për miratimin e Strategjisë Kombëtare për cilësinë e ajrit të mjedisit"
- Vendim Nr,781, datë 14.11.2012 "Për cilësinë e disa lëndëve të djegëshme, të lengëshme për përdorim termik, civil e industrial, si dhe për përdorim mjetet e transportit ujor (detar,lumor dhe liqenor)
- Vendim Nr,248, datë 24.04.2003 "Për miratimin e normave të përkohshme të shkarkimeve në ajër dhe zbatimin e tyre"
- Vendim Nr,435, datë 12.09.2002 "Për miratimin e normave të shkarkimeve në ajër në Republikën e Shqipërisë"
- Vendim Nr,803, datë 04.12.2003 "Për miratimin e normave të cilësisë së ajrit"

- Vendim Nr,781, datë 14.11.2012 "Për cilësinë e disa lëndëve të djegëshme, të lëngëshme, për përdorim termik, civil e industrial, si dhe për përdorimin e mjeteve të transportit ujqor (detar,lumor dhe liqenor)"
- Vendim Nr.123, datë 17.02.2011 "Për miratimin e planit kombëtar të veprimit për menaxhimin e zhurmave në mjedis"
- Vendim Nr.587, datë 07.07.2010 "Për monitorimin dhe kontrollin e nivelit të zhurmave në qendrat urbane dhe turistike"

Ligji Nr. 10 440, datë 07.07.2011, “Për Vlerësimin e Ndikimit në Mjedis”

Ky ligj ka për qëllim të sigurojë:

- a) Një nivel të lartë të mbrojtjes së mjedisit, përmes parandalimit, minimizimit dhe kompensimit të dëmeve në mjedis, nga projekte të propozuara që përpara miratimit të tyre për zhvillim;
- b) Garantim i një procesi të hapur vendimmarrjeje, gjatë identifikimit, përshkrimit dhe vlerësimit të ndikimeve negative në mjedis, në mënyrën dhe kohën e duhur, si dhe përfshirjen e të gjitha palëve të interesuara në të.

Sipas kreut II, neni 7 “Procedurat e vlerësimit të ndikimit në mjedis” i këtij ligji citojmë:

1. Projektet private apo publike, të listuara në shtojcat I dhe II, i nënshtrohen vlerësimit të ndikimit në mjedis, në përputhje me kërkesat e kreut II të këtij ligji, përpara dhënies së lejes përkatëse, nga autoriteti përgjegjës, për zhvillimin ose jo të projektit.
2. Proçedura e vlerësimit të ndikimit në mjedis përfshin:
 - a) Proçesin paraprak të vlerësimit të ndikimit në mjedis
 - b) Proçesin e thelluar të vlerësimit të ndikimit në mjedis

Ligji Nr. 10431, datë 09.06.2011, “Për Mbrojtjen e Mjedisit”

Ky ligj ka për qëllim mbrojtjen e mjedisit në një nivel të lartë, ruajtjen dhe përmirësimin e tij, parandalimin dhe pakësimin e rreziqeve ndaj jetës e shëndetit të njeriut, sigurimin dhe përmirësimin e cilësisë së jetës, në dobi të brezave të sotëm dhe të ardhshëm, si dhe sigurimin e kushteve për zhvillimin e qëndrueshëm të vëndit.

Në bazë të këtij ligji, neni 3 i tij, citojmë objektivat e mbrojtjes së mjedisit.

- a. parandalimi, kontrolli dhe ulja e ndotjes së ujit, ajrit, tokës dhe ndotjeve të tjera të çdo lloji;
- b. ruajtja, mbrojtja dhe përmirësimi i natyrës dhe i biodiversitetit;
- c. ruajtja, mbrojtja dhe përmirësimi i qëndrueshmërisë mjedisore me pjesëmarrje publike;
- d. përdorimi i matur dhe racional i natyrës dhe i burimeve të saj;
- e. ruajtja dhe rehabilitimi i vlerave kulturore dhe estetike të peizazhit natyror;
- f. mbrojtja dhe përmirësimi i kushteve të mjedisit

Klasifikimi i projektit

Bazuar në ligjin nr. 10440 datë 07.07.2011 “Për Vlerësimin e Ndikimit në Mjedis” (I ndryshuar), kreu II, neni 7, “Projektet private apo publike, të listuara në shtojcat I dhe II, bashkëlidhur këtij ligji, i nënshtrohen procedurës së vlerësimit të ndikimit në mjedis, në përputhje me kërkesat e kreut II të këtij ligji, përpara dhënies së lejes përkatëse nga autoriteti përgjegjës, për zhvillimin ose jo të projektit.

Klasifikimi i raportit të VNM-së bazohet në shtojcat I dhe II të veprimtarive të përcaktuara në shtojcat e ligjit të VNM-së.

- Neni 8, projektet që i nënshtrohen vlerësimit paraprak të ndikimit në mjedis janë: projektet e listuara në shtojcën II, bashkëlidhur ligjit të VNM-së;
- Neni 9, procedurës së thelluar të vlerësimit të ndikimit në mjedis i nënshtrohen: projektet e listuara në shtojcën I;
- Neni 11, Vendimi i Agjencisë Kombëtare të Mjedisit për VNM-në paraprake: Në përfundim të procedurës paraprake të VNM-së, AKM-ja merr vendim nëse një projekt i shtojcës II duhet apo jo t'i nënshtrohet procedurës së thelluar të VNM-së.

Pra, projekti në fjale i nënshtrohet procedurës së VNM-së Paraprake bazuar në Ligjin Nr. 10 440, datë 07.07.2011, “Për Vlerësimin e Ndikimit në Mjedis” i ndryshuar, **Neni 8**, Projektet që i nënshtrohen vlerësimit paraprak të VNM-së: projektet e listuara në **shtojcën II; Pika 10 : Prodhime infrastrukturore, pika d) Projekte për zhvillime urbane, duke përfshirë dhe ndërtimin e qendrave tregtare dhe parkimet për makinat.**

Klasifikimi i projektit ose veprimtarisë:

VNM e thelluar	
VNM paraprake	X
Nuk ka nevojë për VNM	

Mbështetur në këtë klasifikim ligjor raporti Paraprak i Vlerësimit të Ndikimit në Mjedis do të hartohet sipas kërkesave të Vendimit Nr. 686 datë 29.07.2015 “Për miratimin e rregullave, të përgjegjësive e të afateve për zhvillimin e procedurës së vlerësimit të ndikimit në mjedis (VNM) dhe procedurës së transferimit të vendimit e deklaratës mjedisore” (ndryshuar).

3. Përshkrimi i mbulesës bimore të sipërfaqes ku propozohet të zbatohet projekti

3.1 Vendodhja Administrative e Projektit

Objekti: “RIKUALIFIKIM I BLOKUT QE KUFIZOHET NGA RRUGET “MAHMUT ALLUSHI” - “RAMAZAN LICI” - “MUHAMET DELIU” - “SOTIR CACI”

Pozicionimi: Fresk, Tirane.

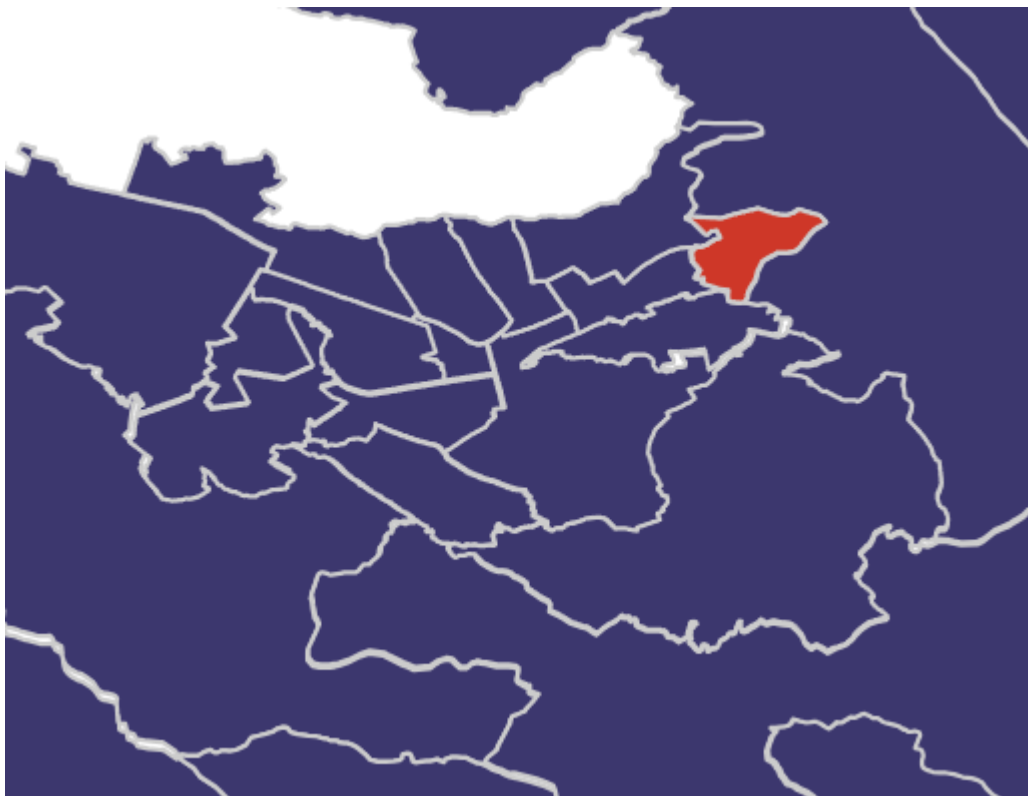


Figura 1. Harta Administrative Nr. 12 Bashkia Tirane

Bashkia e re e Tiranës kufizohet në veri me bashkitë Vorë, Kamëz dhe Krujë, në verilindje me bashkinë Klos, në lindje me bashkitë Bulqizë dhe Librazhd, në jug me bashkitë Elbasan dhe Peqin dhe në perëndim me bashkitë Rrogozhinë, Kavajë, Durrës dhe Shijak. Sipas censurit të vitit 2011, në territorin e bashkisë së re Tiranë banojnë 557,422 banorë, ndërsa sipas Regjistrimit Civil banojnë 757,361 banorë. Me një sipërfaqe prej 1,110.03 kilometrash katrorë, densiteti i popullsisë është 682 banorë km². Kjo bashki përbëhet nga 25 njësi administrative. Në territorin e kësaj bashkie ka dy qytete dhe 135 fshatra. Tirana është bashkia më e madhe në vend si për nga popullsia, ashtu edhe nga territori. Ajo shtrihet në tri zona gjeografike të veçanta; zona bujqësore në veri, perëndim dhe jug, zona urbane e Tiranës dhe e katër komunave rrethuese, pjesërisht të urbanizuara si dhe zona e thyer malore në lindje. Tirana është një zonë e pasur me burime ujore, pasi përshkohet nga lumenjtë Erzen, lumi i Tiranës dhe lumi Tërkuzë. Në territorin e saj ndodhen edhe një numër i konsiderueshëm liqenesh artificiale, të ndërtuara si në zonat malore, ashtu edhe në ultësi. Në territorin e bashkisë së re gjendet edhe Parku Kombëtar i Dajtit. Qyteti i Tiranës është zemra ekonomike e Shqipërisë, me përqendrimin e numrit më të madh të bizneseve në shkallë vendi si dhe me zhvillimin e industrisë së lehtë. Fuqia ekonomike e Tiranës dallohet te sasia shumë më e lartë e kursimeve dhe e kreditit në rang kombëtar, te të ardhurat tatimore, të cilat në masë dërrmuese realizohen në Tiranë si dhe te zhvillimi i sektorit të ndërtimit. Komuna e Kasharit, e cila përfshihet në territorin e bashkisë së re konsiderohet zona më e industrializuar e vendit, si pasojë e përqendrimit të bizneseve dhe industrisë përgjatë autostradës Tiranë-Durrës. Zonat bujqësore të Tiranës janë përqendruar në shkallë të gjerë te blegtoaria dhe prodhimet e qumështit, por edhe tek agroturizmi. Zonat kodrinore rreth Tiranës kanë gjithashtu traditë ullirin dhe drurët frutorë.

3.2 Pershkrimi i Mbuleses Bimore

Flora

Relievi, klima, ujërat dhe tokat, kanë kushtëzuar florën dhe faunën e komunave. Në komunën Dajt dallohen qartë këto kate bimore:

- *Kati i shkurreve mesdhetare*, që shtrihet në lartësitë 300-600 m, ku janë zhvilluar makiet, xina, mërsina, murrizi, gjineshtra, sherebela dhe manaferra si bimë karakteristike e zonës;
- *Kati i dushqeve*, që shtrihet nga 500-600 m deri në 1000-1300 m lartësi dhe ku ndërthuren gështenja dhe lloje të tjera drurësh. Pyjet e dushkut përbëhen nga lloje të lisit gjethe gjerë (*Quercus frainetto*, *Quercus cerris*, *Quercus petraea* dhe *Quercus trojana*) ose faza të degraduara të lisit *Carpinus orientalis*, *Carpinus betulus*, *Fraxinus ornus*, *Juniperus oxycedrus*, *Prunus spinosa*, *Pyrus amygdaliformis*, *Paliurus spina-cristi* etj. Ky brez zhvillohet midis atij të shkurreve mesdhetare dhe pyllit të ahut. Lartësia ndryshon nga 500 m deri në 1100 m mbi nivelin e detit. Duke qenë afër vendbanimeve, ky kat bimor është shumë i ekspozuar ndaj shfrytëzimit dhe dëmtimit nga njeriu dhe bagëtitë;
- *Kati i ahut*, që shtrihet në lartësitë 1000-1600 m, përfaqëson një formacion pyjor të rëndësishëm, me drurë ahu 200 vjeçar, me vlerat e monumenteve natyrore të çmuara. Këtu gjenden edhe sipërfaqe të vogla halorësh, si *Pinus nigra*, *Pinus leucodermis*, bredhi i bardhë, arneni i bardhë, rrobulli etj.
- Kati i kullotave alpine, që shtrihet në një sipërfaqe të kufizuar mbi 1600m lartësi. Ato shfrytëzohen pa ndonjë plan konkret dhe pa studime për përmirësimin e tyre. Ndër bimët endemike është *Ramonda serbica* e familjes Gesneriaceae, që zhvillohet në faqen lindore të malit të Dajtit.

Fauna është e larmishme dhe e shprehur mirë, megjithëse e shqetësuar nga veprimtaria e pakontrolluar e njeriut. Në këtë zonë gjejë kushte të përshtatshme gjitarët e mëdhenj si derri i egër, ujku, baldosa, dhelpra etj, ndërsa ariu është vizitor i rrallë. Nga gjitarët e tjerë të lidhur me pyjet fletore janë ketri, kunadhja, macja e egër etj.

Nga shpendët rriten harabelat, gardalinat, trishtilat, qukapikët, grifshat, gushëkuqi, mëllenja etj.

Zona është e pasur me lloje të quajtura “vlera natyrore”, nga të cilët katër janë amfibë, tetë zvarranikë, 11 shpendë dhe nëntë gjitarë.

Fauna e PK të Dajtit është e pasur dhe e shumëllojshme. Inventarizimi i grupeve ka treguar se ka shumë lloje që paraqesin një trashëgimi të rëndësishme në nivel kombëtar dhe ndërkombëtar.

Këto lloje dominante janë një tregues i habitatit të pasur, diversitetit dhe produktivitetit. Kjo shpjegohet me pozitën PK të Dajtit në zonën kalimtare midis Mesdheut dhe zonave fitoklimatike të Evropës Qendrore. Ai ndodhet afër detit dhe në lartësi të konsiderueshme mbi nivelin e detit. Shtrirja e gjerë e habitateve përfshin shkurret mesdhetare (maquis), masivet pyjore të përziara (dushkajat, pyjet e gështenjës), ahishtet, shoqërimet pyjore të ahut me bredh, pyjet e pishës, kullotat, livadhet sub-alpine, rezervuarët, përrenjtë dhe gurrat e ujit, moçalishtet, greminat, shpellat etj. Të gjitha këto habitate sigurojnë ushqim, ujë, strehë, vende riprodhimi dhe pushimi për një numër të madh llojesh, disa prej të cilave janë me interes kombëtar dhe global ruajtje.

4. Informacion për praninë e burimeve ujore

Pasuritë ujore të komunës Dajt janë të shumta. Ato lidhen me sasinë e konsiderueshme të reshjeve, kohëzgjatjen e shtresës së borës, ndërtimin e territorit kryesisht nga shkëmbinj gëlqerorë etj.

Lumenjtë kryesorë që përshkojnë territorin e komunës Dajt janë: Erzeni, Tërkuza dhe Tirana. Ata kanë rëndësi të madhe për të ashtuquajturin metropoli Tiranë-Durrës. Të rëndësishëm janë edhe përrenjtë si Selita, Shupali, Malisht, Zall Dajti, Zall Bastari, Zall Mareci etj. Në komunën Dajt gjendet ujëmbajtësi i Bovillës, i ndërtuar në vitin 1998, i cili furnizon me ujë të pijshëm qytetin e Tiranës.

Rrjedhjet sipërfaqësore furnizohen me ujë nga reshjet e shiut dhe, në një masë të vogël, nga shkrrirja e borës. Analiza e shpërndarjes vjetore të prurjeve të lumenjve tregon seniveli i më i lartë arrihet në muajt prill dhe maj, kur shkrin bora. Përjashtim bën përroi i Lanës, sepse në pellgun ujëmbledhës të tij bora nuk është e pranishme. Reshjet intensive të shiut janë shkaku kryesor për daljen e lumenjve nga shtretërit dhe përmytjet, të cilat ndodhin zakonisht gjatë periudhës nëntor – janar. Lumenjtë e Tiranës dhe Tërkuzes janë furnizues kryesor për lumin e Ishmit. Shkarkimet mesatare vjetore të këtyre lumenjve variojnë nga 2,52 m/s deri në 5,18 m³/s, ndërkaq që shkarkimet maksimale variojnë prej 412 m³/s deri në 720 m³/s. Materiali i ngurtë i transportuar prej këtyre lumenjve është në sasi të vogël dhe varion nga 5,92 kg/s në 11,8 kg/s. Kjo është në saj të formacionit gjeologjik dhe prezencës së vegjetacionit në pjesën më të sipërme të këtyre lumenjëve. Uji i lumenjve është i pastër në pjesën e sipërme të rrjedhjes, por ngarkohet me material të ngurtë gjatë rrjedhjes së mesme dhe të poshtme, si rrjedhojë e kalimit nëpër shkëmbinj flishorë dhe e veprimtarisë së impianteve të shfrytëzimit të gurit gëlqeror dhe inerteve.

Në territorin e komunës janë ndërtuar disa ujëmbledhës (Skoranë, Shupal, Besh, Linzë), kryesisht për qëllime ujitje, me përjashtim të rezervuarit të Bovillës, i cili është specifikisht për furnizimin me ujë të pijshëm të qytetit të Tiranës. Kjo është në saj të formacionit gjeologjik dhe prezencës së vegjetacionit në pjesën më të sipërme të këtyre lumenjëve. Uji i lumenjve është i pastër në pjesën e sipërme të rrjedhjes, por ngarkohet me material të ngurtë gjatë rrjedhjes së mesme dhe të poshtme, si rrjedhojë e kalimit nëpër shkëmbinj flishorë dhe e veprimtarisë së impianteve të shfrytëzimit të gurit gëlqeror dhe inerteve.

Cilësitë fizike dhe kimike të ujërave sipërfaqësore dhe nëntokësor të komunës Dajt janë të mira, pasi ato dalin në formacione gëlqerore dhe rrjedhin në një territor ku i vetmi burim ndotjeje janë impiantet e shfrytëzimit të gurit gëlqeror dhe inerteve. Përdorimi i kimikateve është i kufizuar për të pasur ndonjë ndikim negativ në cilësinë e ujit.

Rrezik potencial për cilësinë e ujit përbën turizmi, veçanërisht nëpërmjet derdhjes së ujërave të zeza dhe shpërndarjen e mbetjeve të ngurta. Sot objektet turistike janë përqendruar në “ballkonin” e Dajtit, por në të ardhmen mund të shtrihen deri në ujëmbajtësin e Bovillës dhe fshatrat përreth. Në këtë rast, kërkohet të sensibilizohen banorëve dhe turistët mbi rëndësinë e mbrojtjes së cilësisë së ujit. Institucionet vendore duhet të lejojnë të zhvillohen vetëm aktivitetet turistike që nuk ndikojnë negativisht në cilësinë e ujit, si lundrimi, peshkimi, shëtitjet etj.

Kohët e fundit, në vitet 2009-2011, ka patur shqetësime lidhur me cilësinë e ujit të Bovillës. Ekspertët besojnë se kjo mund t’i atribuohet dekompozimit të vegjetacionit, i cili nuk është hequr para mbushjes së ujëmbajtësit. Për ruajtjen e cilësisë së ujit të ujëmbajtësit të Bovillës, burimeve të Selitës dhe Shënmërisë është rekomanduar instalimi i një sistemi monitorimi sipas standardeve ndërkombëtare. Gjithashtu, është rekomanduar të ndërmerret një studim për natyrën dhe origjinën e ndotjes së ujit të Bovillës.

Një problem i vazhdueshëm i ujësjellësit të Tiranës është gjendja jo e mirë e tubacioneve prej çeliku ose hekuri, të instaluar 20 apo 30 vite më parë. Ato janë dëmtuar dhe për rrjedhojë 50-70% e ujit humbet gjatë shpërndarjes.

Një tjetër problem lidhur me ujin e pijshëm është edhe përdorimi i paligjshëm për ujitje dhe veprimtaritë e tjera ekonomike.

Ushqimi kryesor i rrjetit hidrografik janë reshjet e shiut, me disa ndikime prej shkrirjes së borës. Kjo shprehet në veçoritë e regjimit të rrjedhjes vjetore, që arrin maksimumin në periudhën e reshjeve (nëntor-maj), ndërsa në stinën e verës prurja pakësohet deri në shterim, për disa përrenj. Kjo vjen nga sasia e vogël e reshjeve dhe prurjet e pakta të burimeve, për shkak të përhapjes së gjerë të formacioneve të papërshkueshme, si argjilat. Krahas lumenjve, në territoret e komunave, rrjedhin dhe një sërë përrenjsh, ujërat e të cilëve përdoren kryesisht për ujitje, me rrjedhje të lirë ose nëpërmjet sistemit të pompimit, të instaluar drejtpërdrejt në lumin Erzen.

Vlerë të veçantë për furnizimin me ujë të pijshëm të qytetit të Tiranës kanë burimet e Selitës dhe Shënmërisë, si dhe ujëmbajtësi i Bovillës. Një pjesë e burimit ujqor të Shënmërisë është transferuar në sipërfaqen e pellgut ujëmbledhës të lumit të Tiranës nëpërmjet tubave në mënyrë që të rritet sasia e furnizimit me ujë të pijshëm për Tiranën.

Burimet natyrore të Selitës dhe Shënmërisë, që vijnë nga territori gëlqeror i Mali me Gropa, kanë rëndësi veçanërisht për furnizimin e qytetit të Tiranës me ujë të pijshëm. Prurjet mesatare vjetore të këtyre burimeve janë respektivisht 200-300 l/s dhe 350 l/s. Burimi i Bovillës ka prurje rreth 350 l/s.

Gjithashtu, ndërmjet mali të Dajtit dhe atij me Gropa dalin një numër i madh burimesh të vegjël. Ujërat e tyre janë të pijshëm. Shfrytëzimi i këtyre ujërave bëhet nga subjektet private Kristal dhe Selita, të cilat bëjnë trajtimin dhe ambalazhimin.

Një pjesë e rrjetit hidrografik mund të përdoret për zhvillimin e turizmit: shëtitje me varka e kanoe, sporte ujore, peshkim etj. Për këtë qëllim mund të shërbejnë edhe peizazhet e piktoreske të luginave, ujëvarat, ujëmbajtësit etj.

Uji i burimeve të Selitës përdoret për prodhimin e energjisë elektrike, para se të hyjë në rrjetin e ujit të pijshëm të Tiranës. HEC-i ndërtuar në vitin 1951, në rrëzë të malit të Dajtit, punon me ujin që rrjedh në tubacione me rënie të lirë. Fuqia e instaluar e tij prej 5 MW, ndërsa prodhimi vjetor rreth 30 GWH. Studime fizibiliteti janë bërë për HEC-e të tjerë në lumin e Tërkuzës dhe ujëmbajtësin e Skoranës.

Ndërtimi i digave, ujëmbajtësve dhe HEC-ve të tjerë në lumenjtë dhe përrenjët e PK mund të dëmtojnë biodiversitetin dhe vlerat peizazhore të Parkut, prandaj, projektet për ndërtime të tilla duhet të shqyrtohen me kujdes dhe vendimet të merren pasi të jetë bërë vlerësimi ekonomik dhe ai mjedisor.

Një nga shqetësimet mjedisore në territorin e komunave është shfrytëzimi pa kriter i inerteve, që ka çuar në uljen e tabanit të shtratit të lumit dhe aktivizimin e proceseve erozive dhe denuduese, me pasojë për tokat bujqësore, vendbanimet, infrastrukturën etj.

Gjatë viteve të tranzicionit, si pasojë e gjuetisë së pakontrolluar dhe ndotjes, është dëmtuar fauna ujore dhe shumë specie janë në rrezik zhdukjeje.

5. Lloji i ndikimeve të identifikuar

Cdo aktivitet njëëzor mbi mjedisin natyror shkakton ndikime të ndryshme mbi të, i cili mund të jete i vogel ose i madh, mund të jene pozitiv apo negativ, i drejt për drejt apo i terthorte. Për të vlerësuar karakterin e ndikimit, të permasave dhe faktorët e mjedisit mbi të cilet ushtrohen ndikimet është e nevojshme hartimi i Raportit të Vlerësimit të Ndikimeve Mjedisore (VNM). Objektivi kryesor i VNM është që vlerësimi i cdo aktiviteti njëëzor mbi mjedis të arrihet pas një studimi të thelluar i cili ka patur si qëllim kryesor menaxhimin sa më të mirë të burimeve natyrore. Ndikimet që mund të lindin gjatë shfrytëzimit të burimeve natyrore të shmangen nëse është e mundur dhe nëse jo, niveli i ndikimit mbi mjedis të jete i ulët.

Raporti i Vlerësimit të Ndikimit Mjedisor përmban në themelin e tij vlerësimin e ndikimeve mbi mjedis dhe në jetën sociale.

- Ndikim është termi i cili nënkupton cdo ndryshim, negativ ose pozitiv i cili ushtrohet mbi karakteristikat e mjedisit (Jacob et al. 2008).
- Vlerësimi i ndikimit perkufizohet si procesi i analizës të parashikimit dhe vlerësimit të ndikimit, i cili mund të lind nga cdo lloj aktiviteti njëëzor para se ai të ushtrohet mbi mjedis (Jacob et al. 2008).

Në referencat e ndryshme shpesh here përshkruhen perkufizime të ndryshme se çfarë është një Raport Vlerësimi i Ndikimit në Mjedis (EIA: Environmental Impact Assessment), por të gjithë kanë si objektiv mbrojtjen e mjedisit.

Vlerësimi dhe masat zbutese të ndikimeve që lindin gjatë fazës ndërtimore dhe operale të një projekti mbi mjedis, janë pikat më të rëndësishme në VNM, sepse në këto mënyra shmangen rreziqet dhe ndotjet që mund të ndodhin në mjedis. Gjithashtu VNM duhet të promovojë shfrytëzimin e burimeve natyrore në mënyrë të qëndrueshme (sustainable use).

VNM jep mundësinë e hartimit të një katalogu para zbatimit të projektit me ndikimet e mundshme që mund të shkaktohen nga projekti. Propozon masa parandaluese në raste kur evidentohen ndikimet. Për këto arsye, një VNM hartohet para cdo projekti dhe shqyrtimi i mirë i saj con në marrjen e vendimeve të sakta dhe gjithashtu shërben për zgjedhjen e alternativave më të mira dhe më miqësore me mjedisin.

Hartimi i një VNM nuk është një proces i thjeshtë edhe i lehtë, sepse cdo lloj projekti është i vecantë dhe mjedisi ku do të operohet për të marrë jete projektet e ndryshme është i ndryshëm dhe cdo lidhje projekt-mjedis con në një rast unik të lidhjes shkak-perfundim. Nëse në vend të VNM do të shqyrtohej dhe do të analizohej kosto-perfitim nuk do të merreshin parasysh ndikimet e mundshme në mjedis.

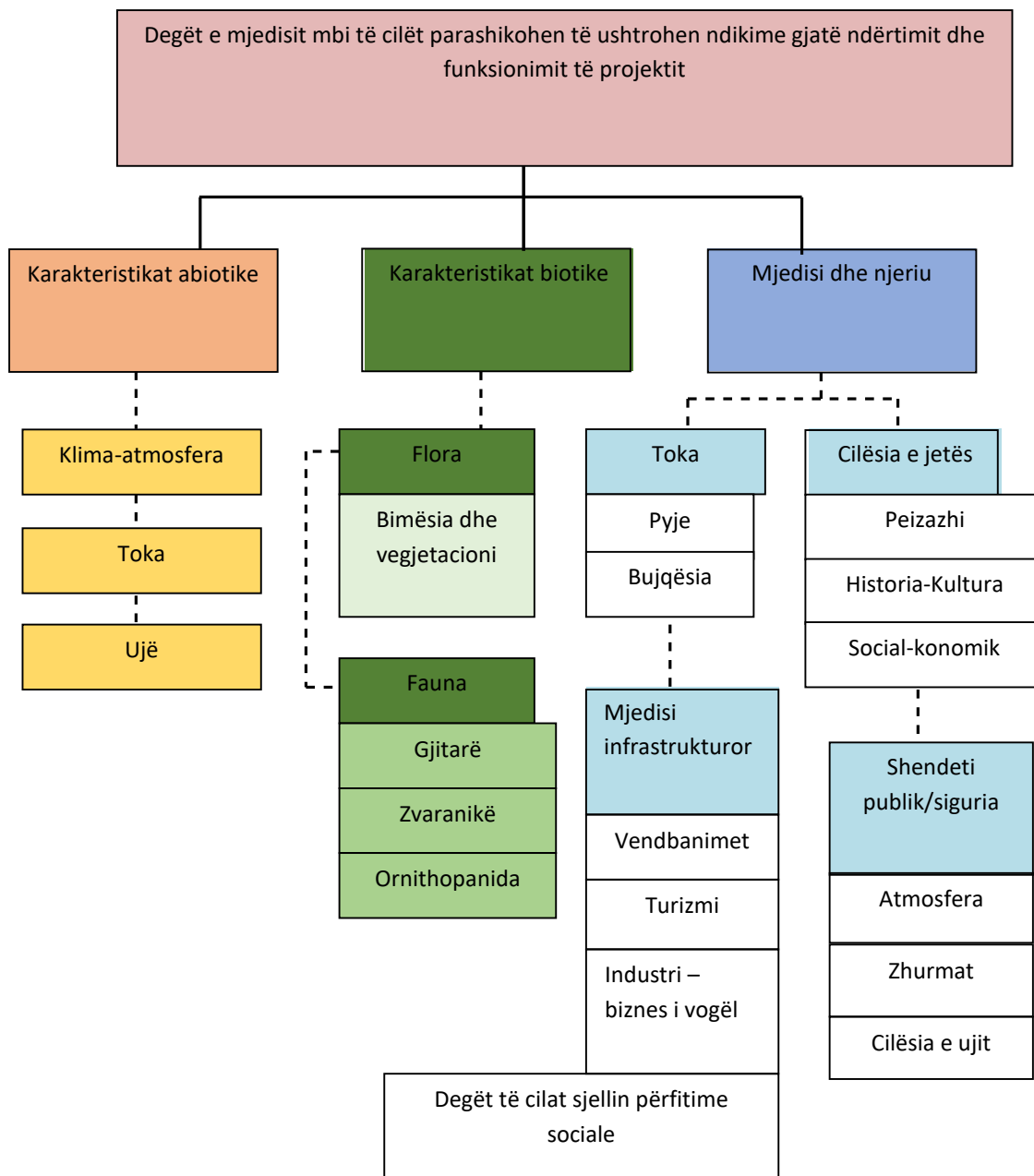
Prandaj objektivi kryesor i VNM eshte analizimi i hollesishem i te gjithave llojeve te ndikimeve ne mjedis dhe propozimi i zgjedhjes se alternatives me te mire qe ofron projekti.

Hartimi i ketij studimi Vleresimor Mjedisor dhe Social eshte bere ne perputhje me ligjin nr. 10 440, datë 7.7. 2011, "Per Vleresimin e Ndikimit ne Mjedis". Nje metode vleresimi duhet te percaktoje te gjitha ndikimet te cilat lindin drejt per drejte apo ne menyre te terthorte nga ndertimi apo nga operimi i projektit dhe gjithashtu duhet te percaktoje ne cilen faze te projektit lindin dhe cila eshte kohezgjatja e tyre. Percaktimi i ndikimeve u realizua nga nje hulumtim i mire i projektit teknik dhe parashikimi i ndikimeve te mundeshme qe lindin gjate fazave te ndryshme te tij ne mjedis.

Per vleresimin e ndikimeve mjedisore te cilat parashikohne gjate zbatimit dhe operimit te projektit eshte pare e arsyeshme qe karakteristikat mjedisore te klasifikohen ne tre kategori:

- a) Indikatorët abiotike
- b) Indikatorët biotike
- g) Indikatorët social/ekonomik

Grupimi i faktoreve mjedisore ndihmon ne nxjerrjen e shpejte te nje konkluzioni per gjendjen e mundeshme te mjedisit, ndihmon ne ekzaminimin e problematikes duke mos humbur kohe dhe mbi te gjitha jep mundesine e krahasimit me ndikimet e te njejtës natyre ne VNM. Ne tabelen e meposhtme paraqitet klasifikimi i faktoreve mjedisore te cilet mund te ndryshojne ne lidhje me fazat e projektit. Ne vazhdimesi te VNM vleresohen te gjithe parametrat e poshtepmendura



Grafiku 1- Indikatorët mjedisor

6. Shkarkimet e mundshme në mjedis

Megjithese cdo aktivitet i cfarido natyre qofte karakterizohet nga disa efekte mjedisore negative apo pozitive te cilat sipas natyres mund te jene afatshkurtra ose/dhe afatgjata, te minimizueshme ose te eliminueshme. Evidentimi i tyre dhe marrja ne konsiderate gjate aktivitetit te ndikimit ne mjedis eshte parakusht per nje partneritet ne mbrojtjen e mjedisit.

Duhet te theksojme se shumica dermuese e punimeve do te kryhen ne gjurmen egzistuese te territorit te objektit.

Kjo analizë kryhet duke u bazuar në projektin e konceptuar të diskutuar si më lart në këtë raport, identifikimi i pasurisë natyrore të rajonit dhe përmasave të projektit. Ndikimet në mjedis mund të ndodhin si gjatë rindertimit, ku ndikimi në rastin konkret është me potencial te ulet gjatë punimeve të rindertimit, ndersa gjate funksionimit pothuajse eshte neglizhent.

Vlerësimi i ndikimeve të mundshme si pasojë e veprimtarisë, bëhet duke u nisur nga një serë faktorësh që lidhen me natyrën e veprimtarisë, teknologjinë e përdorur, mënyrën e operimit, sasinë e ujit të perdorur, lëndët e para të përdorura dhe mbetjet e gjeneruara, të gjitha këto në kontekstin e mjedisit fizik, biologjik dhe socio-ekonomik.

Ndikimet mund të grupohen si më poshtë:

- Kimike-Fizike, të cilat lidhen me ndikimet mbi burimet natyrore si dhe proceset e degradimit fizik të mjedisit vetë.
- Biologjike-Ekologjike përfshirë burimet e energjive të rinovueshme, ruajtjen e biodiversitetit, ndikimin mbi jetën e gjallë të ndotjes së biosferës
- Sociologjike të lidhura me komunitetin apo edhe individët e veçantë, ndikimin mbi trashëgiminë kulturore dhe progresin e supozuar.
- Ekonomike-Makroekonomike, të cilat marrin parasysh ndikimet e përkohshme apo të përhershme shkaktuar për shkak të realizimit të projektit

Mund të themi se ndikimet më thelbësore mund dhe duhet të analizohen sipas fazave të veprimtarisë dhe konkretisht:

- Faza përgatitore, e cila lidhet me sistemimin e vendit ku do të zhvillohet projekti
- Faza e operimit, e cila lidhet me operimin dhe menaxhimin e objektit
- Faza përfundimtare, e cila lidhet me rehabilitimin e mjedisit perreth objektit

E rëndësishme është të kuptohet dhe të qartësohet natyra e këtyre proceseve dhe forma e shfaqjes së tyre, direkte ose indirekte, në mënyrë që të përcaktohet qartë lloji i ndikimeve:

- Të kthyeshme në mjedis
- Të pakthyeshme në mjedis

Gjithashtu vërejmë se të dyja llojet e ndikimeve mund të minimizohen në terma relative, ku qëllimi kryesor është mbajtja e tyre brenda sipërfaqes së objektit të kërkuar dhe krijimi i kushteve natyrore për të siguruar riaktivizimin e proceseve të natyrës dhe rigjenerimit të ekosistemit.

6.1 Metoda e identifikimit të ndikimeve negative

Për vlerësimin e ndikimeve në mjedis nga projekti u ndoqën hapat e mëposhtme:

- Njohja dhe studimi i projektit, teknologjia e tij, mënyra e propozuar për shfrytëzim, makineritë, etj.
- Njohja me vlerat natyrore dhe mjedisore të zonës dhe të sipërfaqes.
- Njohja me natyrën e operacioneve të nevojshme në mjedis (gërmime, ndërtime, etj.)
- Konsultimi me shumë dokumenta e raporte të VNM-ve, për veprimtari të njejta.

Sa më sipër vlerësimi i ndikimeve në mjedis do të vlerësojë:

- Ndikimet në ajër
- Ndikimet në ujëra
- Ndikimet në tokë

- Ndikimet në biodiversitet (mjedisi biologjik)

6.2 Ndikimi në ajër (cilësia e ajrit, vibrimet)

Impakti nga ndërtimi: Gjatë fazave të rehabilitimit të bllokut edhe sistemimit të shesheve mund të ketë emetim pluhurash dhe ky ndikim negativ në cilësinë e ajrit do të jetë i përkohshëm. Gazet e dëmshme të çliruara nga djegia e karburantit të automjeteve dhe pluhurat mund të krijohen gjatë fazës së rindertimit, por gjithnjë pa i kaluar limitet e lejuara, ndërkohë që gjatë operimit të objektit nuk do të ketë emetime gazesh të dëmshme pasi është një aktivitet arsimor edhe aktivitetet që do kryhen janë ato të edukimit.

Ndikimi i Mundshëm	Pasojat në Mjedis
Shkarkim i sasise minimale të gazeve nga automjetet	Ndotje e ajrit. Sasia e gazeve NO ₂ dhe SO ₂ që do të shkarkohet është standard i teknologjise së automjeteve që do të përdoren gjatë punimeve të parashikuara
Emetim zhurmash nga automjetet e transportit dhe mjetet e punës	Ndotje akustike nga mjetet e punës për transport material dhe gërmim. Do të punohet vetëm në oraret e punës edhe do të respektohen normat në fuqi për zhurmat.
Krijimin e sasive të pluhurit si pasojë e qarkullimit të kamioneve	Ndotje ajri. Ky fenomen do të jetë me l dukshëm gjatë stinës së thatë, në sasi të limituara për shkak të volumit të punimeve dhe do të shqetësojë qedrat e banuara. Ndërsa fauna ndodhet në distancë nga projekti edhe ndikimi është i vogël.
Sasira minimale pluhuri nga gërmimet me çekic penumatike	Lagje e vazhdueshme e frontit të punës dhe vendosja e shpimit të lagur.

Impaktet gjatë funksionimit: Ndërkohë që gjatë operimit të objektit nuk do të ketë emetime gazesh të dëmshme pasi nuk do të përdoren lende fosile për vënie në punë të objektit të objektit. Kjo padyshim paraqet një ndikim pozitiv për komunitetin përreth pasi do të kenë një infrastrukturë e objektit me të gjelber edhe me të pastër.

Masat parandaluese: Aplikimi i lagjes së trasesë dhe kantierit me ujë gjatë sezonit me thatësi për të reduktuar pluhurat. Kufizimi i orarit gjatë ditës për të reduktuar zhurmat. Përdorimi i mjeteve bashkohore. Përdorimi i mjeteve dhe materialeve cilësore e eficientë. Monitorimi i cilësisë së ajrit gjatë fazës së punimeve.

6.3 Ndikimet në ujëra (ujërat sipërfaqësore dhe ujërat nëntokësore)

Impakti nga ndërtimi: Nga zbatimi i këtij projekti ndikimet në ujëra nuk do të jenë prezente. Ndikimi në ujërat nëntokësore nuk do të ketë pasi punimet do të kryhen kryesisht në sipërfaqe të tokës. Ku do të kryhen punimet nuk kemi ujëra sipërfaqësore. Të gjitha punimet do të kryhen brenda territorit të ambientit të objektit. Nëse gjatë punimeve do të ndodhi ndonjë aksident edhe kemi ndikim të ujrave ato do të pompohen edhe do të depozitohen në rezervuarë të vecanta ku me pas do të dekantohen për tu pastruar.

Impakti gjatë funksionimit: Realizimi i projektit për ndertimin e objektit nuk do të ndikojë në regjimin e ujvrave.

Ujërat sipërfaqësore nuk do të pesojnë ndryshime pasi do të perdoret rrjeti ujësor egzistues. Nuk do të krijohen rreziqe të mundshme nga projekti për përmbajtje për popullsinë e zones pasi ujrë do të disiplinohen në rrjetin egzistues me një shpërndarje të barabartë.

Masat parandaluese: Gjatë punimeve ndërtimore, subjekti do të zbatojë kushtet teknike të zhvillimit të punimeve duke minimizuar edhe përdorur ujë në një mënyrë sa më efikente.

6.4 Ndikimet në tokë

Impakti nga ndërtimi: Nga zbatimi i këtij projekti ndikimet në tokë do të jenë të vogla pasi punimet do të kryhen vetëm brenda territorit të objektit . Do të kryhen vetëm punime sipërfaqësore që kanë të bëjnë me sistemimin e sheshit të objektit edhe kanalizimeve. Duke qenë se ky objekt është objekt egzistues të gjitha punimet do të kryhen në gjurmën e projektit.

Ndikimi i Mundshëm	Pasojat në Mjedis
Shqetësim i shtresës së tokës për shkak të sistemit të sheshit të objektit .	Krijim i hincave në sipërfaqe dhe ulje e sipërfaqes së tokës. Kjo sasi dhe mund të sistemohet përgjatë sistemit të sheshit edhe për mbushje.
Shqetësim i nentokës për shkak të hapjes së kanaleve të rrjetit të kanalizimeve.	Krijim të hapsirave nentokësore. Këto hapsira do të mbulohen me material inert anash edhe tuba që të minimizojnë uljen ose ndonjë asident të mundshëm.
Lëvizje e mjeteve të punës dhe automjeteve të transportit si kamione fadroma etj, mbi sipërfaqen e tokës krijojnë ngjeshje të sajë.	Ngjeshja e tokës nga lëvizja e automjeteve dhe mjeteve gjatë punimeve të rindertimit dhe atyre të reja do të limitohet brenda sipërfaqes së projektit.
Erozion minimal në kohë me rreshje në sipërfaqen ku do të hapet kanalizimet.	Largim i grimcave të tokës që ekspozohen ndaj agjenteve atmosferike duke u shkeputur dhe levizur kryesisht drejt kanaleve të hapura.
Avari teknike, derdhje e karburanteve dhe lubrifikantëve.	Ndotje e tokës si pasojë e rrjedhjes së lubrifikanteve dhe karburanteve po për shkak të vëllimit jo të madh të punimeve dhe numrit të reduktuar të makinerive, ndotja do të jetë në sasi të vogla, ose e papërfilleshme për këtë projekt.
Gërmime për shkak të hapjes së kanalizimeve edhe sistemit të sheshit.	Vibrim i tokës, por gjykuar nga vëllimi i punimeve do të jetë një vibracion normal teknologjik vetëm në një zonë të ngushtë të objektit. Vibracioni është lokal.

Impakti gjatë funksionimit: Ndikimi në tokë nga operimi dhe mirëmbajtja e objektit do të jetë në nivele të ulëta. Ndikim të operimit nuk konsistojmë gjatë operimit edhe mirëmbajtjes së objektit .

Masat parandaluese: Masat parandaluese do të ishin të nevojshme për reduktimin e impaktit mbi tokë të këtij projekti.

6.5 Identifikimi i ndikimeve të mundshme negative në peisazh dhe relief

Nuk ka ndikim në peisazh apo në relievin e zones. Ndikimi do të jetë në fazën e punimeve me sistemimin e sheshit të objektit edhe do të jetë vetëm brenda territorit të objektit . Pas sistemimit gjithçkado të jetë në gjendjen e mëparëshme ku do të mbizoterojë me shumë gjelberim.

6.6 Ndikimi në biodiversitet (flora dhe fauna tokësore dhe ajo ujore)

Impakti nga ndërtimi: Zona ku do të ndërtohet “RIKUALIFIKIM I BLOKUT QE KUFIZOHET NGA RRUGET “MAHMUT ALLUSHI” - “RAMAZAN LICI”- “MUHAMET DELIU” - “SOTIR CACI” në afërsi nuk ka ndonjë ekosistem të pasur dhe të formuar në aspektin biotik. Punimet do të kryhen vetëm brenda bllokut egzistues.

Impakti gjatë funksionimit: Gjatë funksionimit të objektit, nuk do të ketë dëmtime në florë dhe faunë.

Masat parandaluese: Mjetet e punës që të përdoren të jenë brenda standartit të zhurmave në mjedis pasi në afërsi të projektit është habitat i ndjeshëm edhe të shmangen rrugët që shkojnë në afërsi të zonave të mbrojtura.

6.7 Ndikimet në mjedisin social-ekonomik (mjedisi social-kulturor dhe ekonomik, përdorimit të tokës dhe burimeve ujore)

Impakti nga ndërtimi: Ndikimi në mjedisin social-kulturor e ekonomik nga faza e zbatimit të punimeve të ndërtimit, vlerësohet të jetë positive.

Impakti gjatë funksionimit: gjatë operimit të objektit do të jetë pozitiv.

Masat parandaluese: Plotësimi i kërkesave të komunitetit të zonës nëse ato ndërveprojnë me realizimin e këtij objekti, duke u konsultuar me bashkinë.

6.8 Ndikimet që shkaktojnë ndryshimet klimatike (Ndryshimi i klimës, emetimi i substancave ozon-holluese)

Impakti nga ndërtimi: Aktiviteti ndërtimor nuk do të përfshijë substancë të tilla që mund të ndikojnë në rritjen e përqendrimit të lëndëve ozon-holluese në atmosferë. Vlerësohet vetëm lënda djegëse e mjeteve të rënda të punimeve të ndërtimit në nivele të ulëta.

Impakti gjatë funksionimit: Nga funksionimi i këtij projekti ndikimi në substancat ozon-holluese është me efekt pozitiv, pasi redukton emetimin e këtyre substancave nëpërmjet eliminimit të përdorimit të energjisë fosile edhe përdorimi i energjisë elektrike nga burime të energjisë së rinovueshme.

Masat parandaluese: Nuk rekomandojmë masa parandaluese, pasi nuk ka ndikime të tilla.

6.9 Ndikimi në erozion

Degradimi fizik dhe erozioni i tokës mund të jenë problem për shkak të terrenit. Siç është e shpjeguar edhe në studimin gjeologjik toka ku do të ndërtohet vepra është e qëndrueshme dhe janë bërë llogaritjet e nevojshme që objektet dhe terreni ku ato do të ndërtohen të jenë po ashtu të qëndrueshme.

Në zonën që analizohet, projekti i propozuar do të ketë impakt pozitiv. Ndërhyrjet për ndërtimin e veprës do të sistemojë terrenin për shmangien e erozionit, sepse do të jetë edhe në favor të projektit. Nuk do të ketë erozion të tokës dhe do të bëhet disiplinimi i ujërave të shiut që në periudhë reshesh masive bëhen të rrëmbyeshë. Materialet e ndertimit do të dërgohen në vendet ku është percaktuar nga pushteti lokal, por një pjese e konsiderueshme e tyre do të riperdoret.

6.10 Mbetjet e ngurta

Ndikimi i Mundshëm	Pasojat në Mjedis
Gjenerim i mbetjeve nga aktiviteti njerezor.	Ndotje urbane. Kartona, bidona vaji, ambalazhe dhe qese plastike nga ambalazhet dhe aktiviteti i punonjesve
Dhe dhe sterile që dalin nga sistemi i sheshit të projektit.	Zenitë e përkoheshme sipërfaqes së tokës për stoqet e depozitimit të sterileve që dalin nga kryerja e punimeve derisa ato të transportohen në vendin e percaktuar.

6.11 Zhurmat

Zhurmat që prodhohen vijnë kryesisht nga mjetet rrugore si dhe nga përdorimi i fadromave, gjeneratorëve të përkoheshëm, zhurma e prodhuar nga vetë personat që do të punojnë për këto kantier, proceset e hedhjes së betonit, pajisjeve të prerjes, etj.

Punëtorët që mund të ndodhen në mjedisë ku niveli i zhurmave e tejkalon limitin mund të përdorin masa mbrojtëse për shqisat e degjimit. Kjo duhet të kihet parasysh nga drejtuesi teknik i punimeve. Nuk do të shkaktohen vibrime shqetësuese gjatë punimeve. Për të reduktuar këtë ndikim tek banesat pranë, subjekti ndertues, nuk duhet të punojë gjatë orëve të vona ku niveli i lejuar i zhurmave është më i ulët dhe foni i rrugës apo aktiviteteve të tjera është më i ulët.

Nr	Tipi/modeli	Niveli i zhurmës dB(A)
1	Fadrome	111
2	Eskavator	108
3	Kamion rull	112
4	Rull, kamion me vibrim	116
5	Buldozer	113
6	Makinë të tjera	103
7	Kamion në rrugën me zhavorr	64
8	Kamion në rrugën e asfaltuar	61

Tabela 2. Automjetet dhe makinë në punimet e ndërtimit dhe nivelet e tyre të zhurmës

7. Informacion për kohëzgjatjen e mundshme të ndikimeve negative të identifikuara

Punimet për objektin parashikohen të zgjasin 4 javë, kohë e cila është e parashikur edhe nga vlersimi i punimeve që do të kryhen, por edhe nga eksperienca e mëparshme. Kjo është e vlefshme në kushte

teknike, juridike e klime normale, por ne rast se do te hasen veshtiresi gjate punimeve mund te kete edhe shtyrje te afatit. Te gjitha ndikimet e mesiperme nuk jane te perhershme dhe afatgjata, ato jane te perkohshme dhe afatshkurter.

Analize e përmbledhur e kohezgjatjes se ndikimet negative ne mjedis

Aktivitetet që do të japin ndikime të mundshme negativisht në mjedis vetem gjatë të fazes së realizimit të projektit, ku përfshihet ajo para-pregatitore e terrenit dhe të ndertimit të veprave te objektit.

Analize për kohëzgjatjen e ndikimeve në biodiversitet

Ndikimet e mundshme mbi burimet ekologjike dhe biodiversitetin gjatë fazës së ndertimit përfshijnë tjetërsimin e vendit si habitat artificial, shqetesimi grupeve të kafshëve ose migrimi i perkohshëm i atyre në zonës në afersishkaktuar nga zhurma, dhe prania e njerëzve dhe makinerive. Po kështu ndotjet nga pluhuri dhe emetimi i substancave të ndotura, rreziku i zjarrit në afërsi të objektit, çojnë në degradimin e kushteve të nevojshme për të mbështetur biodiversitetin e zones. Ndikimet negative në biodiversitet gjatë fazës së ndertimit do të jetë i mjaft kufizuar dhe rezultojnë në një rëndësie të pothuajse të papërfillshëm, me zbatimin e masave dhe procedurave të duhura parandaluese. Keto ndikime do te zgjasin vetem ne fazen e realizimit te projektit.

Analize për kohëzgjatjen e ndikimeve në ujërat nëntoksore

Ndikimet e mundshme që do të zgjasin vetëm gjatë fazës ndertimore janë:

- Punimet e ndertimit qe klasifikohen ne punime rindertmi.
- Aktivizimi i makinerive në ndërtim dhe transport, të cilat mund të sjellin rrezikun e ndotjes nga karburanti dhe vaji.

Ndikimet e mundshme nga ujërat e zeza dhe mbeturinave të ngurta janë të perkohëshme dhe do të zbuten duke aplikuar praktikat më të mira për zbutjen nga këto lloje të mbeturinave. Kto ndikime jane vetem gjate fazes se realizimit te projektit.

Analize për kohëzgjatjen e ndikimeve mbi ujërat sipërfaqësore

Ndikimet e mundshme mbi rrjedhat e ujit të lidhura me fazen e pergatitjes se kantierit, sistemiimi i punimeve te jashteme; makinerite të ndertimit dhe mjeteve të transportit. Ndikimet e mundshme negative në ujërat sipërfaqësoretë cilat janë vlerësuar të jenë të ulët, të një probabiliteti të ulët dhe me shtrirje vetëm lokale ne territorin e objektit nese do te kete. Nuk ka asnjë ndikim parashikuar mbetur në ujërat sipërfaqësore e nëntoksore, gjatë fazës së operimit.

Analize për kohëzgjatjen e ndikimeve në tokë

Ndikimi me kohezgjatje vetem gjate fazes se rindertimit është sistemiimi i shesheve edhe kanalizimeve. Makineritë e transporti edhe germimit te tokës mund të ndotin zonën me derdhjet e naftës, dhe mund ngjeshin ose të dëmtojë tokën në afërsi të objektit. Ky ndikim pavarësisht nga kohezgjatja, efektet e mundshme negative mbi cilësinë e tokës janë vlerësuar me probabilitet të ulët e me shtrirje lokale duke mos marrë parasysh tjetërsimin e përdormit të saj. Nuk ka ndikim të pritshëm në përdorimin e tokës gjatë fazës së operimit dhe mirëmbajtjes.

Analize për kohëzgjatjen e ndikimeve në ajër

Aktivitetet e rindertimit do të gjenerojë pluhura dhe pezullim me grimca nga punimet e sistemimit dhe transportit. Aktivitet që gjenerojnë pluhura janë ndertimet e sektorit të punës, rregullime rrugore, pastrime e demolime për formimin e sheshit të shfrytezimit. Shkarkimet në ajër mund të specifikohen emetime të pluhurave dhe grimcave (pm10).

Emetimet me të mëdha pluhurave mund të ndodhin gjatë oreve të punës në aktivitetet e germimeve dhe transportimit. Pluhuri nuk shkakton ndryshime të gjata ose të gjera afatgjata në cilësinë e ajrit lokal, por depozitimi i tyre në objektet e afërta nuk shkakton ndotje pasi do të përdoret gjatë gjithë kohës uje për mos lejuar që pluhurat të fluturojnë jashtë objekti.

Ndërsa emetimet me grimcat pezull në atmosferë për një periudhë më të gjatë dhe që mund të transportohen më gjërë sesa pluhuri, nëpërmjet erës, grimca të lëshuara edhe nga motorët të tilla si kompresorë, gjeneratorë, etj. Si madhësia e emisioneve PM10 është relativisht e vogël, çdo efekt anësor që rezultojnë prej tyre ka të ngjarë të jetë relativisht afatshkurtër pa efekte të rëndësishme jashtë kufijve të objektit

Analize për kohëzgjatjen e ndikimeve të mundshme nga zhurmat dhe vibrimet

Zhurma dhe dridhjet do të gjenerohen kryesisht nga aktivitetet e ndërtimit dhe mjeteve të transportit, të cilat do të jenë në përgjithësi kamionë të rëndë dhe makineri të ndryshme si fadromat, vinça, etj. Reagimi i njerëzve për të vibracioneve në terren është e ndikuar nga shumë faktorë fizike ku përfshihet dhe kohëzgjatja. Është pranuar përgjithësisht se për shumicën e njerëzve, nivelet dridhjeve ndërmjet 0.15 dhe 0.3 mm/s janë vetëm perceptueshme. Për shkak të faktit se nuk kemi germime në thellesi të madhe edhe hapësire të konsiderueshme me kohëzgjatje, vibrimet nga ky projekt do të jenë të evidentueshme.

Analize për kohëzgjatjen e ndikimeve të mundshme në peisazh dhe vizualiteti.

Ndikimi në peisazhin urban të lagjes nuk është i dukshëm pasi nuk kemi trjetësim të tokës apo relievit. Punimet do të kryhen brenda territorit të objektit edhe do të jenë vetëm gjatë fazës së punimeve. Si përfundim perceptimi veçanërisht në distancë i peisazhit do të jetë i pa përfillshëm për faktin se kemi të bëjmë me zhvillim të projektit që ruan vijën ndërtimore të atyre egzistuese.

Analize për kohëzgjatjen e ndikimeve të mundshme nga gjenerimi i mbetjeve

➤ Sasie se gjenerimit të mbetjeve

Bazuar në ligjin nr.10/463, datë 22.9.2011 “Për menaxhimin e integruar të mbetjeve” i ndryshuar, VKM Nr. 99, datë 18.2.2005 “Për miratimin e katalogut shqiptar të klasifikimit të mbetjeve” si dhe VKM Nr. 575, datë 24.6.2015 “Për miratimin e kërkesave për menaxhimin e mbetjeve inerte”, ku volumi i gjenerimit të mbetjeve nga rindertimi i punimeve të objektit është i vogël në krahasim me ndonjë objekt tjetër ndërtimor. Pjesa më e madhe e materialeve që do të prodhohen do të riperdoren në site edhe pjesa tjetër do të depozitohen në vendgrumbullimin më të afërt të zonës. Përsa i përket vendodhjes kjo do të përcaktohet me bashkëpunimin dhe kompaninë sipërmarrëse të punimeve.

Referuar VKM Nr. 99, datë 18.2.2005 “Për miratimin e katalogut shqiptar të klasifikimit të mbetjeve”, mbetjet e gjeneruara i klasifikohen sipas pikve:

Pika 13 Mbetje vajrash dhe mbetje te karburanteve te Lëngshme

1301- Mbetje te vajrave hidraulike

1302- Mbetje vaji ingranazhesh, motori dhe lubrifikante

Pika 16 Mbetje te pa specifikuara

16 01 03- Goma jashtë përdorimi

Pika 17. Mbetje nga ndërtimet dhe prishjet (përfshi dhera të gjëmuara nga zona të kontaminuara)

1701- Beton, tulla, tjegulla dhe qeramika

1702- Dru, qelqe dhe plastika

1705- Dhera

Pika 20 Mbetjet urbane (mbetjet shtëpiake dhe tregtare, mbetje Industriale e institucionale të ngjashme) përfshirë Fraksionet e mbledhura veçmas

20 01 01- Letër dhe karton

20 03 03- Mbetje nga pastrimi i rrugëve

20 03 04- Llumra nga gropat septike

20 01 08- Mbetje të biodegradueshme nga kuzhinat dhe mensat

➤ **Trajtimin te mbetjeve**

Mbetjet inerte te gjeneruara do te trajtohen sipas VKM Nr. 575, datë 24.6.2015 “Për miratimin e kërkesave për menaxhimin e mbetjeve inerte”, eshte vete gjeneruesi (ne kete rast Kompania sipermarrese) e cili do te largoje/transportoje mbetjet e gjeneruara ne landfillet inerte te percaktuara nga Bashkia/ Njesia e Qeverisjes Vendore.

Mbetje vajrash dhe mbetje te karburanteve te lëngshme, qe klasifikohen si mbetje te rrezikeshme do te trajtohen sipas VKM Nr. 765 date 07.11.2012 “Për miratimin e rregullave për grumbullimin e diferencuar dhe trajtimin e vajrave të përdorura”, Kreu IV ne piken 6 ku citohet: Kur krijuesi i VP-ve është person që ka në përdorim vetjak automjete dhe kur ndërrimin e vajit e bën vetë, vajin e përdorur e depoziton në enë të veçanta dhe e dorëzon te subjekti që është pajisur me licencën III.2.B, për transportimin, rikuperimin dhe/ose asgjësimin e VP-ve.

Mbetjet e biodegradueshme qe do te gjenerohen ose mbetjet e gjelberta qe ketu futet druri, ku bejne pjese pemet qe do te priten apo zhvendosen nga zhvillimi I aktivitetit, gjithashtu edhe mbetjet nga

pastrami i rrigeve qe mund te jete krahsitja, do te trajtohen sipas VKM nr. 608, datë 17.9.2014 “Për përcaktimin e masave të nevojshme për grumbullimin dhe trajtimin e mbetjeve bio si dhe kriteret dhe afatet për pakësimin e tyre”. Sugjerohet qe mbetjet e drurit te perdoren per dru zjarri per banoret e zones, pork jo me pare duhet te percaktohet nga njesia e qeverisjes vendore per destinacionin e tyre.

Mbetjet nga gomate e perdorura te automjeteve do te trajtohen sipas VKM nr. 652, datë 14.9.2016 “Për rregullat dhe kriteret për menaxhimin e mbetjeve nga gomate e përdorura” ku ne piken 5 citohet: Zotëruesi (ne kete rast subjekti sipermarresi i punimeve) i gomave të përdorura i dorëzon pa pagesë gomate e përdorura te grumbulluesi dhe/ose te magazinuesi dhe/ose te trajtuesi i gomave të përdorura. Në rastin e zëvendësimit të gomave të përdorura me goma të reja në pikat e servisit, zotëruesi i gomave të përdorura i dorëzon ato te servisi.

Mbetjet e urbane te riciklueshme ne kete rast futen kartoni, qelqi dhe plastika qe do te gjenrohen do te trajtohen sipas Ligji nr.10 463, datë 22.9.2011 “Për menaxhimin e integruar të mbetjeve” i ndryshuar. Ne kantierin e punes do te vendosen 3 kosha ku do te vendosen ne kantierin e punes dhe do te zbrazen ne frokuence ditore.



Figura 9. Sistemi i menaxhimit te mbetjeve ne kantierin e ndertimit

- Ngjyra:Jeshile (Organike)
- Verde:Plastike /qelq
- Blu:(Letër & Karton)

Keto mbetje do te dergohen ne vendin e grumbullimi te percaktuar nga Bashkia/ Njesia e Qeverisjes Vendore, pasi klasifikohen ne mbetje urbane.

Llumrat nga gropat septike do te trajtohen sipas VKM nr. 127, datë 11.2.2015 “Për kërkesat për përdorimin në bujqësi të llumrave të ujërave të ndotura” ne kreun I pika dh citohet: “Impiant individual ose lokal trajtimi i ujërave të ndotura” është gropa septike, gropa e ujërave të zeza, gropa e banjave, banja në oborr me gropë ose drenazhi francez, i cili shërben për trajtimin në vend të ujërave të ndotura, në zonat ku nuk ka sistem publik kanalizimesh;

Sugjerohet qe ne kantierin e punes te perdoren tualetet egzistues te objektit edhe te mirmbahen ne kushte higjenike.

➤ **Transportimi i mbetjeve**

Transportimi i mbetjeve do te behet nga persona te autorizuar me licence te tipit III.2.B si detyrim i ligjit nr.10 463, datë 22.9.2011 “Për menaxhimin e integruar të mbetjeve” i ndryshuar.

➤ **Asgjesimi i mbetjeve**

Materiali qe do te depozitohet eshte kryesisht materiali me perberje dherash dhe cimentuara, si dhe materialet me perberje dherash te cilat kryesisht do te perdoren per sistemimin e shedhit edhe rrjetit te kanalizimeve. Nese do te kete teprica ato do te dergohen ne vnedin qe do te caktohet nga pushteti local.

Në tabelat e mëposhtme matricore është realizuar vlerësimi i kohëzgjatjes të llojeve të ndryshme të ndikimeve që shkaktohen gjatë fazës ndërtimore dhe asaj funksionale.

Indikatorët Mjedisore	Lloji i ndikimit			Niveli i ndikimit			Kohëzgjatja e ndikimit			Kthyeshmëria e ndikimit		
	Faza ndërtimore	Pozitiv	Asnjë	Negativ	I madh	I mesëm	I vogël	Afat gjatë	Afat mesëm	Afat shkurtër	I kthyeshëm	Mesatarisht i kthyeshëm
Ajri			x			x			x	x		
Tokë			x			x			x	x		
Ujrat sipërfaqësore		x										
Flora			x			x			x	x		
Fauna			x			x			x	x		
Mjedisi akustik			x			x			x	x		
Qëndrat e banuara	x											
Shëndeti i njeriut		x										
Peizazhi	x					x			x	x		
Turizmi	x											
Infrastruktura			x			x			x	x		
Social ekonomik	x											

	Lloji i ndikimit	Niveli i ndikimit	Kohëzgjatja e ndikimit	Kthyeshmëria e ndikimit
--	------------------	-------------------	------------------------	-------------------------

Indikatorët Mjedisore operimit faza	Pozitiv	Asnjansës	Negativ	I madh	I mesëm	I vogël	Afat gjatë	Afat mesëm	Afat shkurtër	I kthyesëm	Mesatarisht i kthyesëm	I pa kthyesëm
Ajri	x					x	x		x	x		
Tokë		x										
Ujrat sipërfaqësore		x										
Flora		x										
Fauna		x				x	x			x		
Mjedisi akustik		x				x	x			x		
Qëndrat e banuara		x										
Shëndeti i njeriut		x										
Peizazhi	x					x	x			x		
Turizmi		x										
Infrastruktura	x					x						
Social ekonomik	x			x			x					

8. Të dhëna për shtrirjen e mundshme hapësinore të ndikimit negativ në mjedis

Ndikimi ne mjedisin e zones do te kete efektet e tij ne nje distance jo shume te gjere, brenda zones se percaktuar te objektit . Ky ndikim do te jete i perkohshem dhe nuk eshte me veti akumuluese ne mjedis. Nuk shkarkohen elemente te demshem me afat te gjate per mjedisin, si ne ate uJOR, per ajrin, token dhe per biodiversitetin. Ndikimi ne peizazh do te jete i perkohshem per fazen e punimeve dhe ky impakt shtrin efektet e tij brenda territorit te objektit .

Vlerat e ndikuara

Biodiversiteti

Duke qënë se vendi ku do të ridertohet kopeshti nuk eshte zone e mbrojtur ose gezon ndonje status te vecate edhe biodiversiteti i zones nuk klasifikohet i nje ndjeshmerie te madhe. Projekti do te

zhvillohet ne gjurmen egzistuese te objektit , pra ndikimet ne biodiversitet jane minimale. Shtrija e ndikimeve eshte lokale edhe ne afersi te projektit.

Fauna

Ndikimet ne faune është i ulët dhe moderuar, pasi ne afersi përfshijnë një numër të madh të organizmave, që ndodhen në popullata të rregullata e të qëndrueshme ose që janë veçanërisht të ndjeshëm, të paaftë për të kompensuar humbjet në mënyrë të arsyeshme, ose janë tashmë të ulët në numër. Ndikimi mbi zogjtë gjatë ndërtimit mund të vlerësohet si i moderuar dhe i kthyeshëm. Jovvertebrore, amfibet dhe zvarraniket, dëmtimi e eliminimi nga automjetet përbën një efekt të mundshëm gjatë shfrytëzimit, që ndikon nëshkatërrimit të drejtpërdrejtë të individëve rastësore, si dhe faunës jovvertebrore. Rëndësia e ndikimeve të mësipërme mund të vlerësohet e ulët dhe e moderuar.

Ujra nëntoksore

Nese nuk merren masa, ndikimet e mundshme në cilësinë e ujërave nëntokësore janë vlerësuar të moderuar me probabilitet të ulët, të madhësisë së ulët. Ndikimet e mundshme negative në ujërat nëntokësore nga ujërat e sipërfaqesore (germimet) dhe mbetjeve të ngurta mund të vlerësohen në probabilitet të ulët, dhe me shtrirje locale gjatë fazës së ndërtimit te objektit.

Ujrat sipërfaqësore

Ndikimet e mundshme negative në ujërat sipërfaqësore janë vlerësuar të ulët, të një probabiliteti të moderuar dhe me shtrirje vetëm lokale.

Ndikimet në tokë

Efektet e mundshme negative mbi cilësinë e tokës janë vlerësuar e probabilitet të ulët duke mos marrëparasysh tjetërsimin ne sipërfaqen e përdormit të saj si dhe me shtrirje locale. Zbutja mund të bëhet përmes planifikimit për përdorimin racional të infrastruktures egzistuese; Rehabilitimi i terrenit pas punimeve të ndërtimit nga ngjeshjet e krijuara. Germimet te behen shaklle shkalle per te shmangur cdo shmebje apo errozion te mundshem. Pasi janë zbatuar masat e duhura zbutëse, ndikimi i përgjithshëm mbi cilësinë e tokës mund të vlerësohen të një rëndësie të perfillshme dhe masë të vogël.

Ndikimi në ajër

Ndikimi, i aktiviteteve të projektit në cilësinë e ajrit gjatë fazës së ndërtimit, është i përkohshëm, i kthyeshëm, dhe i lokalizuar në vendin e punës. Ky ndikim ndikon në mjedisin lokal në afërsi objektit dhe mund të zbutet duke marrë masat e duhura. Nuk ka asnjë ndikim të rëndësishëm parashikuar nga projekti në cilësinë e ajrit gjatë fazës operacionale.

Ndikimi nga zhurmat

Zhurma gjenerohet kryesisht nga aktivitetet e ndërtimit dhe mjeteve të transportit, të cilat do të jenë në përgjithësi kamionë të rëndë dhe makineri të ndryshme si fadromat, kamionet, etj, për të cilat ka matje të caktuara të nivelit të zhurmës së tyre. Ligji Shqiptar Nr 9774, i 12.7.2007; "Për vlerësimin dhe administrimin e zhurmave në mjedis" - neni 10, parashikon që masat për mbrojtjen nga zhurma të

zbatohen në varësi të kohës kur zhurmat janë të krijuar. Kufijtë për nivelet e pranueshme të zhurmës në zonat e banuara, janë specifikuar në Rregulloren e përbashkët të MM dhe MSH, Nr.8, të 27.11.2007 "Mbi përcaktimin e kufijve për zhurmave në mjedise të caktuara". Nuk ka ndikim negativ të parashikuar për banorët përreth nga zhurma e gjeneruar nga objekti gjatë fazës operacionale. Ndikimi negativ në kafshët e egra ka gjasa të jetë i moderuar, pasi edhe ndertimet do të kryhen në kohe të shkurter edhe në infrastrukturen egzistuese.

Ndikimi nga vibrimet

Vibrimet gjenerohen kryesisht gjatë aktivitetit të germimit. Është pranuar përgjithësisht se për shumicën e njerëzve, nivelet dridhjeve ndërmjet 0.15 dhe 0.3 mm/s janë vetëm perceptueshme.

Ndikimet negative nga zhurmat dhe dridhjet e krijuara gjatë fazës së ndertimit janë të përkohshme dhe të lokalizuara në vend të punës dhe të rrugëve të transportit. Ata janë vlerësuar të jenë të pranueshme me amplitude të vogël dhe mund të zbuten me marrjen e masave të pershtatshme të propozuara.

Ndikimet në pejsazh dhe vizualitet

Gjatë fazës parapregatitore të terrenit, atë të shfrytëzimit si dhe rehabilitimit ndikimi vlerësohet me propabilitete të ulët e të moderuar në madhësinë dhe shtrirjen lokale të objektit si element zhvillimor lokal me objektet e tjera të ngjashme egzistuese. Ndikimi mund të zbutet pjesërisht nëse zbatohen masat e duhura zbutëse.

Ndikimi në komunitet, Shëndeti dhe Siguria

Nëse zbatohen masat e duhura, ndikimi i përgjithshëm mund të vlerësohet të një rëndësie të ulët. Gjenerimi i mbetjeve Mbetjet e ngurta dhe të rrezikshme nga aktivitetet e shfrytëzimit mund të zbutet. Ndikimi i tyre është i përkohshëm, nëse veprimet e nevojshme rehabilitimit janë marrë.

9. Mundësinë e rehabilitimit të mjedisit

Rehabilitimi mjedisit të ndikuar është akti i restaurimit të mjedisit për ta kthyer atë në gjendjen origjinale, para ndikimeve në këtë rast nga zbatimi i projektit. Nëpërmjet rehabilitimit synohet mbrojtja e cilësive natyrore të trashëguara të mjedisit, mbrojtja e shëndetit të punonjësve, mbrojtja e cilësisë së ujrave nëntoksore e sipërfaqësore, mbrojtja së cilësisë së tokës, ajrit, garantimi i një zhvillimi të qëndrueshëm në harmoni me mjedisin.

Kthimi i mjedisit në gjendje të mëparshme është një proces që përfshin zbatim masash e veprimesh që bëjnë përgatitjen e sistemit të terrenit të ndikuar, për parandalimin e erozionit, të ngjeshjes së metejshme të tokës, për gjelbërimin e rigjelbërimin, si dhe çdo ndërhyrje tjetër në mënyrë të vazhdueshme që garanton shëndetin e mjedisit.

Masat rehabilituese të përcaktuara në planin të rehabilitimit zbatohen duke kryer punime që adresojnë kërkesat teknike si dhe ato estetike e ekologjike.

Sistemimi i sheshi të ndertimit të objektit është ngushtësisht i varur nga kërkesat teknike inxhinierike të këtij objekti, distancat e sigurisë, efektiviteti i përdorimit racional të tokës nëvartësi të parametrave teknik të projektit. Nderhyrjet rehabilituese brenda sheshit lidhen ngushtë me respektimin e kushteve teknike inxhinierike të projektit.

Të dhënat e sheshit të depozitimit

Ndertimet e kërkuara nga projekti janë përlogaritur për afërsisht të krijojnë një volum materialesh të gërmuara për t'u depozituar, të cilat do të sistemohen në sheshin që do të përcaktohet nga bashkia. Kjo masë dherash të gërmuar do të ndahet sipas tipeve ku në mënyrë të veçantë do trajtohet shtresa vegjetative e tokës (top soil).

Vlerësimi teknik i planifikimit të shesh depozitimit

Planifikimi i këtij vend-depozitimi është bërë në përputhje me terrenin duke e projektuar atë në sinkron me relievin duke shfrytëzuar hapësirat boshe të tij, në hapësira jo të pyllëzuara duke mos patur ndonjë ndikim në mjediset përreth.

Gjithashtu janë marrë parasysh edhe formacionet e materialeve që do të gërmohen dhe që do të depozitohen në projektimin e ketyre venddepozitimi, në mënyrë që të mos shfaqin probleme në stabilitetin e tyre në vetvete, duke evituar ndonjë rreshqitje të dherave të ketyre venddepozitimi.

Materiali që do të depozitohet është kryesisht materiali me perberje dheu edhe materiale ndertimi që do të vecohen. Materialet e ndertimit sugjerohet që të përdoren për rehabilitimin e rrugës së fshatit në ato pjesë ku është degraduar. Gjithashtu i gjithë materiali që do të depozitohet do ngjishet, dhe nëqse është e nevojshme do të krijojnë të gjitha kanalet drenazhuese përreth venddepozitimit në mënyrë që ujërat sipërfaqësorë të mos pengohen nga rrjedhja e tyre. Projektimi i ketyre vend-depozitimi është bërë në mënyrë të tillë ku janë evituar të gjitha konfliktet me objektet që ndodhen në këto zone, duke iu shmangur edhe zonave të banuara në mënyrë që të eliminohen edhe rrisqet me të vogla nga prania e ketyre venddepozitimi.

Siç e kemi përmendur më lart siguria në stabilitet e ketyre venddepozitimi është studiuar duke pasur parasysh formacionin gjeologjik të materialeve, ku mbi bazën e ketyre parametrave janë përshtatur edhe pjerresitë e skarpave të ketyre venddepozitimi të cilat variojnë nga 2-3 m trashësi depozitimi. Gjithashtu për të ruajtur këto depozitime nga erozioni apo shkarjet do të bëhet një ngjeshje e mirë e saj për të shmangur fundosje të ketyre shtresave të tokës. Për të zvogëluar efektin e shpelarjeve të ketyre sipërfaqeve nga rreshjet e shiut pjerresitë e nevojshme me kanalet e hapura do të formohen në sipërfaqet e ketyre venddepozitimi.

Sistemimi i materialeve në shesh depozitim

Shkarkimi i materialeve në shesh-depozitim do të kryhet sipas një radhe të caktuar që do të thotë, materialet do të shkarkohen me shtresa. Shesh depozitimi është planifikuar të mos ngjeshet, pasi nga vete procesi i mbushjes së tij; mbushje "me shtresa" përfitohet ngjeshja natyrore dhe mekanike të lehtë. Sipas profileve anësore në projektin për vend depozitimin janë të planifikuara me shtresa, trashësia e të cilave është mesatarisht 2 m.

Mbyllja e shesh depozitimit

Me mbyllje te shesh-depozitimit do te arrihet ne dy rrethana:

Kur eshte arritur kapaciteti maksimal i depozitimit. Kur nuk gjenerohen materiale nga proceset e ndertimit te strukturave te ujesjellesit dhe ne kete pike fillon marrja e materialit nga shesh – depozitimi per te mbuluar terrent e prekura ne masen e nevojshme.

Rasti i dyte eshte marre ne konsiderate te ndodhe keshtu qe mbyllja e shesh- depozitimit do te kryhet kur eshte arritur hapja e nenobjekteve te nevojshme te ujesjellesit dhe finalizimi i nenobjekteve funksionale te ujesjellesit. Me pas fillon marrja e materialit nga shesh – depozitimi per te mbuluar terrenet e prekura ne masen e nevojshme.

Masat për rigjenerimin e sipërfaqes se prekur nga realizimi i punimeve

- Sistemimin e materialit të mbulesës dhe të sterileve që dalin gjate ndertimit.
- Sistemimi i skarpateve para dhe pas ndertimit.
- Depozitimi i dheut (kores se tokes)
- Punimet e mermimit te shtratit te dheut
- Mbjelljen e sipërfaqeve të reja me fidane (bime autoktone).
- Mirëmbajtja e sipërfaqeve të mbjella.

Mbjellja e sipërfaqeve të reja me fidanë, Plani i Rehabilitimit

Marrja e masave per Rehabilitim e gjurmes se projektit me bime jo gjetherenese edhe gjelberimin e territorit te objektit do te permirsoje gjelberimin e infrastruktures edhe nje pamje vizuale sa me miqesore me mjedisin.

Monitorimi

Monitorimi lidhet me të gjithë aspektet e mbarvajtjes së nderhyrjeve rehabilituese për të garantuar suksesin e saj. Inspektimet e vazhdueshem ne lidhje me zenien e fidaneve e të gjendjes se vegetacionin në tëresi do të sherbejnë për marrjen e masave te menjehershme të vijushmërisë së sukseseshme të rehabilitimit.

Preventivi i rehabilitimit te mjedisit

Persa i perket punimeve per rehabilitimin e mjedisit nga preventivi i ndertimit te objektit eshte parashikuar nje fond prej 1, 200, 000 leke. Ne varesi te projekt zbaimit edhe ecurise se punimeve kjo shifer mund te jete e ndryshueshme.

10. Masat e mundshme për shmangien dhe zbutjen e ndikimeve negative në mjedis

Ne menyre te pergjithshme do te japim disa prej masave qe duhet te zbatohen nga sipermarresi i punimeve ose per shfrytezimin e ketij projekti. Disa prej masave kryesore qe do te ndermerren jane permendur ne menyre te permbledhur si me poshte:

- ✓ Lagia e shesheve te pa shtruara gjate punimeve ne kantier dhe larja e automjeteve para daljes nga kantieri per te minimizuar ngritjen e grimcave te ngurta ne ajer.
- ✓ Mbetjet e ngurta urbane që do të prodhohen ne objekt të depozitohen në vendet e përcaktuara nga NJ.Q.V dhe te vendosen kosha te mjaftueshem per numrin e punetoreve.
- ✓ Mbetjet inerte te prishjes se objektit te menaxhohen ne menyre te integruar nga subjekte te kontraktuar per kete qellim ose vete kontraktori.
- ✓ Te respektohet eficenca e energjise e miratuar me ligj.

- ✓ Te sistemohet dhe rehabilitohen sheshet e lira pas perfundimit te punimeve.
- ✓ Te respektohen oraret e qetesise publike dhe te mos punohet ne oret e vona.
- ✓ Automjetet e transportit te qarkullojne me shpejtesi te ulet ne zonat e banuara.
- ✓ Gjate transportit te perdoren mushamate e kamionave per te shmangur perhapjen e dheut e te inerteve ne rruget e qytetit.
- ✓ Automjetet e transportit te lahen dhe pastrohen ne menyre periodike para daljes nga kantieri apo nga objekti i prodhimit te betonit.
- ✓ Pas miratimit te lejes zhvillimore, te sigurohet menjehere nje vend i miratuar nga autoritetet per depozitim e mbetjeve inerte qe duhet te largohen nga objekti.

Biodiversitet

Masat të ndryshme zbutëse do të jenë të nevojshme në sheshin e shfrytëzimit në minimizimin e ndikimeve në biodiversitetin lokal. Punimet e pastrimit të vendit e të përgatitjes të bëhet sa më shpejt që të jetë e mundur.

Evitimi i hyrjeve të tjera në sheshin e ndërtimit dhe përdorimi sa më shumë që të jetë e mundur i rrugët ekzistuese të aksesit dhe të minimizimi i hyrjeve të reja. Limitimi i shtrirjes së aktivitetit ndërtimor do të mbeshtesë e do të evitojë shqetësimet në faunëne zones. Administrimi i mbeturinave në mënyre të përshtatshme.

Mënjehere pas përfundimit, të restaurohen vatrat e degraduara si rezultat i aktivitetit. Ndikimet negative në biodiversitet gjatë fazës së nshfrytëzimit do të jetë i kufizuar dhe rezultojnë në një rëndësie të pothuajse të papërfillëshme, me zbatimin e masave dhe procedurave të duhura parandaluese.

Ujrat nëntoksore

Është e nevojshme marrja e masave të përgjithshme të praktikës së mirë ndërtimit për zvogëlimin e ndikimeve të mundshme të shkarkimeve në ujërat nëntokësore, gjatë përgatitjes dhe fazat e ndërtimit. Shmangia sa më shumë që të jetë e mundur zonat ku ka përdorim i ujërave nëntoksore. Nëse merren këto masa zbutëse, ndikimet e mundshme mund të reduktohet në një probabilitet të papërfillëshëm dhe të rëndësisë vetëm lokale. Ndikimet e përkohshme nga ujërat e zeza dhe mbeturinave të ngurta dhe duhet të zbutet duke aplikuar praktikat më të mira për zbutjen nga këto lloje të mbeturinave.

Ujërat sipërfaqësore

Është e nevojshme zbatimi i një sërë masash të përgjithshme të praktikës së mirë të ndërtimit për zvogëlimin e ndikimeve të mundshme të shkarkimeve në ujërat sipërfaqësore, gjatë fazës së ndërtimit të objektit. Duhet të merren masa zbutëse që kanë të bëjnë me mbrojtjen nga ujërat sipërfaqësore dhe nga mbetjet e ngurta qëndikimet e mundshme negative në ujërat sipërfaqësore mund të reduktohet në një rëndësie të papërfillshme, dhe në masë lokale.

Nuk janë parashikuar ndikime të rëndësishme në ujërat sipërfaqësore, gjatë fazës së shfrytezimit, për zonen e projektit. Ndikimet e përkohshme nga ujërat e zeza dhe mbeturinave të ngurta dhe të rrezikshme janë vlerësuar nga probabilitet e madhësi të ulët më shtrirje lokale. Ato mund të zbutet duke zbatuar praktikave të duhura për këto lloje të mbeturinave. Pasi zbatohen këto masa zbutëse, ndikimi i pritshëm mund të vlerësohet si i parëndësishëm.

Cilesia e tokës

Masat zbutëse përfshijnë:

- Përdorimi i rrugëve ekzistuese si rrugët hyrëse në sektorin e punimeve;
- Rrethimi i sheshit të ndërtimit për të minimizuar demtinin e terrenit në zonën periferike;
- Kryerja e punimeve të ndërtimit gjatë periudhave të thata, kur toka nuk është e ngopur;
- Zbatimi i praktikave më të mira për zbutjen e ndotjes së tokës dhe mbeturinave të ngurta dhe të rrezikshme.

Efektet e mundshme negative mbi cilësinë e tokës janë vlerësuar me probabilitet të ulët duke mos marrë parasysh tjetërsimin e përdorimit të saj si dhe me shtrirje lokale. Zbutja mund të bëhet përmes planifikimit për përdorimin e rrugëve ekzistuese hyrëse; Rehabilitimi i terrenit pas punimeve të ndërtimit nga ngjeshjet e krijuara. Pasi janë zbatuar masat e duhura zbutëse, ndikimi i përgjithshëm mbi cilësinë e tokës mund të vlerësohet të një rëndësie të vogël dhe të masë të kufizuar.

Tektonia dhe sizmitet

Të aplikohen praktikave më të mira ndërkombëtare në lidhje me kushtet gjeoteknike për shfrytezimin e objektit. Në përputhje me Eurokodi 8, është e rekomanduar ndërmarrja e një studimi të detajuar gjeoteknik dhe sizmologjik për vendin e ndërtimit; Do të jetë e nevojshme zbatimi i praktikave më të mira të përcaktuara në fazën e projektimit gjatë ndërtimit të komponentëve të projektit të propozuar.

Gjeologjia

Masat zbutëse përfshijnë:

Aplikimin e praktikave më të mira ndërkombëtare në lidhje me vlerësimin gjeoteknik të vendit të objektit. Studimi i detajuar gjeoteknik dhe sizmologjik në përputhje me Eurokodet 7 dhe 8, rekomandohet para të fazës së ndërtimit.

Masat e propozuara duhet të merren për të siguruar praktika më të mira gjatë fazës së ndërtimit të objektit të propozuar. Aktivitetet e projektit duhet të marrë në konsideratë parametrat gjeologjike dhe kategorinë e tokës për të shmangur ndonjë ndikim eventual negativ të tilla si lëngëzimi e tokës, rrëshqitje, erozionit sedimentimit etj. Keto ndikime vlerësohet me probabilitet të mesëm, me madhësi në shtrirjen lokale. Ato mund të zbuten duke shmangur rrëshqitje të tokës shkaktuara nga punimet e gërmimit. Me marrjen e masave zbutëse përmendura më sipër, ndikimet e mundshme do të vlerësohen me rrezikshmeri të ulët.

Per cilesine e ajrit

Masat zbutëse të rekomanduara janë:

- Shmangja e përdorimit të rrugëve në të gjithë zonën e banuar, nga kamionë të transportit. Shmangja sa më shumë që është e mundur e kalimit të kamionëve të transportit të rëndë në të zonën e banuar;
- Mbulimi i kamioneve të transportit dhe stokeve të matërialeve për të evituar ndikimin e përhapjes së pluhurave nga era;
- Spërkatje e stokeve dhe rrugët e hyrjes me ujë, gjatë sezonit të thatë për të minimizuar pluhurin;
- Sigurimi i pajisjeve personale mbrojtëse për punëtorët për të minimizuar rrezikun nga pluhuri dhe të tjera substancave ndotëse;
- Të sigurohet që të gjitha automjetet e ndërtimit të jenë nënshtruar mirëmbajtjes së rregullt dhe të përshtatshme në kushtet teknike, në përputhje me specifikimet e sipas prodhuesve e standarteve;
- Përdorimi lëndëve djegëse, të cilat janë në përputhje me standardet zyrtare (sipas Urdhëresa nr 6, nga 09.10.2007, përmbajtja e sulfurit në naftë, duke filluar nga 01.01.2011 duhet të jetë 10mg max/kg);
- Monitorimi i cilësisë së ajrit në bazë të VKM Nr.435, të 12.09.2002, "Për normat e shkarkimeve në ajër, në territorin e Shqipërisë", VKM Nr 803, dhjetor 2003, "Për normat e cilësisë së ajrit" dhe VKM Nr 103, i 31.3.2002, "Për monitorimin e mjedisit në Republikën e Shqipërisë". Udhëzimi nr.6527 datë 24.12.2004 "Mbi vlerat e lejueshme të elementeve ndotës të ajrit në mjedis nga shkarkimet e gazrave dhe zhurmave shkaktuar nga mjetet rrugore, dhe mënyra të kontrollit të tyre" përcakton kufijtë e lejueshëm të elementeve ndotës të ajrit në mjedis, që shkarkohen me gazet, nga përdorimi dhe trafiku i automjeteve rrugore, si dhe i kufirit të zhurmave të ndotjes akustike shkaktuar për të njëjtën arsye;
- Ligji nr.8897 datë 16.05.2002 "Për mbrojtjen e ajrit nga ndotja" sanksionon që personat fizikë e juridikë, publikë e privatë, vendas ose të huaj, kanë detyrë të ruajnë pastërtinë e ajrit, ta mbrojnë atë nga ndotjet e shkaktuara nga veprimtaria që ushtrojnë në territorin e Republikës së Shqipërisë;

Konkluzion: Ndikimi, i aktiviteteve të projektit në cilësinë e ajrit gjatë fazës së ndërtimit edhe shfrytëzimit, është i përkohshëm, i kthyeshëm, dhe i lokalizuar në vendin e punës. Ky ndikim ndikon në mjedisin lokal në afërsi objektit dhe mund të zbutet duke marrë masat e duhura.

Zhurmat

Masat zbutëse lidhen me respektimin e standarteve ligjore gjatë ndërtimit e operimit të objektit të propozuar. Ligji Shqiptar Nr 9774, i 12.7.2007; "Për vlerësimin dhe administrimin e zhurmave në mjedis" - neni 10, parashikon që masat për mbrojtjen nga zhurma të zbatohen në varësi të kohës kur zhurmat janë të krijuar.

Për këtë qëllim, 24 orët ndahen si më poshtë:

- Dita zgjat 13 orë, nga 06: 00 deri në 19: 00;
- Mbrëmja zgjat 4 orë, nga 19: 00 deri në 23: 00;
- Nata zgjat 7 orë, nga 23: 00 në 06: 00.

Kufijtë për nivelet e pranueshme të zhurmës në zonat e banuara, janë specifikuar në Rregulloren e përbashkët të MM dhe MSH, Nr.8, të 27.11.2007 "Mbi përcaktimin e kufijve për zhurmave në mjedisë të caktuara",

Tabela 2. Nivelet e brezit të zhurmës në varësi të mjedisit (sipas udhezimit nr.8, date 27.11.2007 përnivelet kufi te zhurmave ne mjedisë te caktuara).

Mjedisi	Efekt kritik ne shendet	LA _{eq} (dBA)	Koha baze (ore)	L _{Amax} Fast (dB)
Zona banimi				
Jashte banese	Bezdi (shqetesim) serioze gjate dites dhe mbremjes	55	16	
	Bezdi (shqetesim) i moderuar gjate dites dhe mbremjes	50	16	
Ne brendesi te banesave	Kuptueshmeri e bisedes dhe (bezdi) shqetesim i moderuar gjate dites dhe mbremjes	35	16	
Ne brendesi te dhomes se fjetjes	Prishja e gjumit naten	30	8	
Jashte dhomes se fjetjes	Prishje e gjumit, dritare e hapur (vlere nga jashte)	45	8	
Institucione				
Klasa mesimi institucione-mjedise parashkollore(brenda)	Kuptueshmeri e bisedes, veshtiresi ne kuptimin e informacionit, komunikimin e	35	Gjate mesimit	
Dhoma te fjetjes ne kopshte (brenda)	Prishje e gjumit	30	Koha e gjumit	-
Oborri I objektit , vendet e lojravene Shkolle	Bezdi (shqetesim) - (burime te jashteme)	55	Koha e pushimit	-
Spitale,salla,dhoma(brenda)	Prishja e gjumit naten Prishja e gjumit dite dhe ne mbremje	30	8	40
		30	16	
Spitale,salla trajtimi(brenda)	Ndikim ne pushim, clodhje	#1		
Zonaindustriale,tregtare,qarkullimi Trafiku (mjedis i jashtem dhe i brendshem)	Demtim degjimi	70	24	110
Mjedis urban				

Mjedise publike, te jashtme apo te rendshme	Demt看 degjimi	85	1	110
Ceremoni, festival dhe argetime	Demt看 degjim (klien-	100	4	110
Muziken e permjet kufjeve te degjimit	Demt看 degjimi	85#4	1	110
Tinguj- zhurme impulsive nga fishekzjarret dhe arme te zjarrit	Demt看 degjimi (te rriturit) Demt看 degjimit (femijet)	-	-	140#2 120#2
Parqe publike				
Parqet natyrore dhe zona te mbrojtura	Prishje e qetesise	#3		

Spjegime:

LAeq(dBA)=Niveli ekuivalent i matur ne shkallen A

Koha baze (ore) = Koha gjate se ciles behet matja

LAmx Fast (dB) = Niveli i matur ne shkallen A ne menyren Fast (e shpejte)

#1 = Sa me e ulet qe te jete e mundur.

#2 = Presioni zanor maksimal (LAmx, fast) matur 100 mm larg veshit.

#3= Zonate jashtemete qetaduhetembrohendheraportii zhurmeshyrese/shtese me zhurmen e fonit natyral duhet te ruhet sa me i ulet qete jete e mundur.

#4 = Nen kufjet e degjimit,pershtaturmevlerat fushes se lire.

Zhurma nga aktivitetet e ndertimit kryesisht do te rrjedhin nga operimi i objektit dhe pajisjeve. Per kete arsye:

- Duhet te sigurohet qe te gjitha pajisjet te jene te pershtatshme per mbytjen e zhurmës qe do te reduktojnë emetimet e zhurmes
- Te gjitha paisjet e tjera do te pajisen me aparate te pershtatshem kunder zhurmes ne perputhje me rekomandimet e prodhuesit.
- Automjetet qe jane tepër te zhurmshme për shkak te punes difektoze te motorrit nuk do te perdoren per ndertim.
- Duhet te shmanget shkaktimi i zhurmave, dridhjeve apo pluhurave ne territoret e punes.
- Ne rast se ndikime te tille, do te jene ne nivelin e mbi normave te legjislacionit ekzistues, duhet te pezullohen punimet deri ne permiresimin e situates dhe evitimin e ndotjeve te ajrit te lartpermendura.

Masat specifike per evitimin e pluhurit do te perfshijnë:

- Lagjen e kantierit dhe rrugëve hyrëse;
- Përdorimin e rrethimeve mbrojtëse/izoluese te pershtatshme;

- Mbulimi i të gjitha automjeteteve që transportojnë materiale që nxjerrin pluhur të tepruar;
- Mos lejimin kamionëve të mbingarkuar.

Asnje impiant i përdorur në vend nuk do të lejohet të shkaktojë një bezdi publike si pasojë e zhurmës. Në këtë mënyrë duhet:

- Zbatueshmëri duke përfshirë mirëmbajtjen e duhur të projektit dhe angazhimin për të ulur zhurmën e krijuar nga veprimet në vend.
- Të gjitha makinat dhe impiantet mekanike do të përshtaten me silenciator efektive dhe të mbajtur në funksion të mirë gjatë kohës së kontratës,
- Kompresoret do të jenë modele lehtësuese të pershtatura me kapake akustike të duhur me viza dhe të mbyllur të cilët do të mbahen të mbyllur kurdo që makina punon dhe të gjitha mjetet vartëse pneumatike do të përshtaten me silenciatorë.
- Makineria që është përdorur pa ndërprerje do të fiket ose t'i ulet shpejtesia në minimum (ose t'i mbyllet valvula) gjatë periudhës kur nuk përdoret.
- Cdo impiant si psh gjenerator ose pompe, që kërkohet të veprojë para dhe pas orëve ligjshme të punës, do të rrethohet nga një mbyllje akustike ose nga ndonjë mbyllës portativ.

Monitorimi nga menaxheri i ndërtimit do të jetë kryesisht në vendet e ndërtimit dhe të kampit nga kontraktori dhe Inspektoriati Mjedisor. Monitorimi i vendeve të tjera do të ndërmerren nga për një projekt si ky, këto çështje do të trajtohen si nga ana cilësore edhe ajo sasiore, përveç zhurmës nga pajisjet e ndërtimit dhe emisionet nga gjeneratorët, për të cilën Kontraktori do të sigurojë pajisjet e duhura të monitorimit nëse do të jete e mundur.

Për matjet e zhurmës, si pike referimi do të merren matjet ekzistuese, që do të konsiderohen si pika referimi të gjendjes mjedisore.

Lexime fillestare do të merren në vende të ndryshme brenda zonës së projektit dhe procesi fillon para fillimit të ndërtimit në mënyrë efektive dhe do të përbëjë monitorimin bazë.

Vibrimet

Masat lehtësuese sugjeruara përfshijnë:

- Të sigurohet që shpërndarja e materialeve të ndërtimit në sheshin e ndërtimit është e përfunduar vetëm gjatë orëve të dites;
- Kryerja e inspektimeve të rregullta dhe mirëmbajtja e motorëve të ndërtimit dhe mjeteve të transportit;
- Të sigurohet që punëtorët janë të përdorin pajisje të mbrojtjes nga zhurma;
- Respektimi i standardeve zyrtare mbi zhurmat dhe vibracionet të parapara me Ligjin Nr.9774 12 korrik 2007; "Për vlerësimin dhe administrimin e zhurmave në mjedis";
- Monitorimi i zhurmave dhe dridhjet nga aktivitetet e projektit siç specifikohet nga Urdhëresa e përbashkët të MM dhe MSH, Nr.8, e 27 Nëntor 2007 "Për kufijtë për zhurmave në mjedis të caktuara", si dhe në VKM Nr 103, datë 31 mars 2002, "Për monitorimin e mjedisit në Republikën e Shqipërisë", dhe në VKM nr 587, Korrik 07, 2010 "Për zhurmës monitorimit në zonat urbane dhe turistike".

Konkluzion: Ndikimet negative nga zhurmat dhe vibrimet e krijuara gjatë fazës së ndërtimit janë të përkohshme dhe të lokalizuara në vend të punës dhe të rrugëve të transportit. Ata janë vlerësuar të jenë të pranueshme me amplitude të vogla dhe mund të zbuten me marrjen e masave të pershtatshme të propozuara.

Peisazhi dhe çeshtjet vizuale

Masat zbutëse të propozuara:

- Mundësimi në mënyrë sa më maksimale në kushtet e objektit të përdroimit të gjelberimit;
- Minimizimin e zonave që përdoren përkohësisht për qëllime ndërtimi;
- Minimizimi i ndërtimeve eventuale të qasjes së re të rrugëve hyrese në objekt dhe përdorimit të sa më shumë të jetë e mundur rrugët ekzistuese duke respektuar kushtet e rrugëve të përdorimit;
- Shmangia sa më shumë të jetë e mundur e rreziqeve gjeologjike të tilla si erozioni, rrëshqitjet e tokës gjatë ndërtimit.

Konkluzion: Gjatë fazës parapregatitore të terrenit, atë të ndërtimit si dhe venies në funksion ndikimi vlerësohet me propabilitete të ulët e të moderuar në madhësinë dhe shtrirjen lokale të vepres ngjitur me nenstacionin egzistues. Ndikimi mund të zbutet pjesërisht nëse zbatohen masat e duhura zbutëse.

Çeshtjet socio-ekonomike

Përdorimi i tokës nuk parashikohen demtime të pronave afër objektit, në rast dmëtimi ato duhet të kompensohen ose duhet të restaurohen në gjendjen e mëparshme.

Mbrojtja në punë dhe kushtet e punës

Kushtet e punës dhe kampet e punës do të përcaktohen në përputhje me legjislacionin përkatës shqiptar të punës. Qëndrimi për punëtorët do të jetë i përshtatshëm, i pastër, i sigurt, për të siguruar nevojat bazë të punonjësve. Zhvilluesi do të jetë përgjegjës për Shendetin dhe Planin e Sigurisë për të siguruar një mjedis të sigurt dhe të shëndetshëm të punës. Të gjithë punëtorët do të trajnohen në lidhje me rregullat dhe procedurat e duhura të sigurisë.

Kerkesat teknike, estetike e ekologjike.

Masa teknike:

- Për veten natyrën e projekti, respektimi i kriterëve teknike të operacioneve gjatë të gjithë veprimtarisë së zbatimit të projekti është i një rëndësie të veçantë.
- Zbatimi i shesheve të distancave të sigurisë prej elementeve të infrastrukturës ku punohet etj, mbrojtja rigoroze gjatë gjithë periudhës së zbatimit e garantimi i sigurisë në objektet sipas projektit për periudhën që funksionon.
- Respektimi i plotë i Regullores së Sigurimit Teknik që lidhet dhe me menyrën e zgjidhjeve teknike e zbatimit të tyre të të gjitha operacioneve të punës.

Masa estetike e ekologjike

- Rishikimi e kujdesi per vegjetacionin në çdo kënd që është i mundur ose ato që mund të jetë demtuar ose nga punimet zbatuese.
- Demtimet në rrugët hyrësë që mund të ketë ndodhur duhet të rehabilitohen për të arritur në performancën mjedisore egzistuese të mjedisit të ndikuar.

Parandalimi i rreziqeve

Për parandalimin e rreziqeve, aktiviteti duhet të mbështetet në Rregulloren e Sigurimit Teknik dhe Mbrojtjen në Punë në Republikën e Shqipërisë, aktet ligjore dhe udhëzimet në zbatimin e tyre të lëshuar nga dikasteret përkatëse. Subjekti duhet të përcaktojë si detyrë ligjore vendosjen e tabelave në vende të dukshme dhe natën të ndriçuara me pjesët kryesore të rregulloreve të sigurimit teknik, sigurimin e kushteve e mjeteve mbrojtëse.

Sigurimi teknik dhe mbrojtja në punë do të jenë ndër problemet me kryesore për subjektin gjatë gjithë fazës zbatimit të projektit dhe garantimit të sigurisë në objektet gjatë gjithë periudhës së zhvillimit të projektit dhe venies në punë të nenstacionit shtesë.

Aspektet e sigurisë duhet të respektohen me rigorozitet të lartë konform standerteve teknike ligjore për këtë objekt duke i dhënë rëndësi gjithashtu aspektit tregues e sinjalizues. Për këto duhet të vendosen tabelat përkatëse në të gjithë zonen e parashikuara në projekt konform standerteve teknike ligjore për këto qëllim.

Situatat e veçanta që mund të krijohen nga mosnjohja e kushteve teknike të punës, pakujdesite e ndryshme kërkojnë një vlerësim maksimal të masave mbrojtëse e respektimin e rregullores së sigurimit teknik. Në kryerjen e të gjitha operacioneve të punës, duhet të punësohen specialistë me eksperiencë e të kualifikuar në përputhje me kërkesat e profilit të operacioneve të punës. I gjithë aktiviteti në zbatim të projekti duhet të drejtohet nga personeli i kualifikuar i cili do të zbatojë rregullat e përcaktuara në rregulloren e teknikes së sigurimit për çdo rast.

Në këtë rregullore përcaktohen:

Detyrimet e punëdhënesit Punëdhënesi vetë ose nëpërmjet drejtuesit teknik duhet t’u bëjë të ditur punëmarrësve:

- Pajisjet dhe automjetet që përdoren në operacionet e ngarkim shkarkimit.
- Shkaqet e aksidenteve dhe masat për menjanimin e tyre sipas specifikës së aktivitetit.
- Rregulloret e sigurimit teknik dhe mbrojtjes në punë në Republikën e Shqipërisë, aktet ligjore dhe udhëzimet në zbatim të tyre, të lëshuara nga dikasteret që lidhen me to.
- Veçoritë e punës në, rregullat e sigurimit teknik dhe të mbrojtjes për menjanimin e aksidenteve sidomos në kushte të veçanta (reshje, lageshtire etj).
- Rregullat e sigurimit teknik që lidhen me proceset e punës, makineritë dhe profesionin që kryen punëmarrësi, për mbrojtjen e vetes dhe punonjësve të tjerë, të cilët kryejnë këtë aktivitet ose të tjerë që janë vizitorë.
- Ndihmen e parë shëndetsore

- Të kryejë instruktim paraprak dhe periodik i punonjesve, dokumentat sipas formularit të përcaktuar në rregulloren e sigurimit teknik për operacione specifike ngarkim shkarkimi.

Detyrimet e punëmarrsit:

- Të njohë mirë përdorim e pajisjeve dhe makinerive për shfrytezimin e tyre.
- Të njohë dhe zbatojë rregulloret e sigurimit teknik dhe të mbrojtjes në punë të publikuara nga Inspektoriati i Sigurimit Teknik dhe Inspektoriati i Punës.
- Të dije mirë shkaqet e mundeshme të aksidenteve për çdo proces pune.
- Të sigurojë vehtë e punonjesit e tjerë gjatë procesit të punës.
- Kur konstaton shenja të një avarie të mundëshme që është burim aksidenti, në radhë të parë, merr masa për eliminimin e saj, ndërkohë lajmëron gjithë punonjesit për rrezikun.
- Të përdorë mjetet e mbrojtjes individuale në punë.
- Të ketë njohuri të mjaftueshme për ndihmën e shpejtë.

Firma zbatuese e punimeve, duhet të marrë masa për trainimin e personelit për nderhyrje të shpejta në rast avarish gjatë procesit të punës sipas kërkesave të MNZ-se.

Ndikimi në komunitet, Shëndeti dhe Siguria.

Është e rëndësishme që komuniteti të njohë e të jetë i informuar në lidhje me vendin e zbatimit të projektit për arsye të levizjeve të paautorizuara që mund të ndodhin në vendet e ndërtimit nga fëmijët dhe të rriturit e që mund të shkaktojnë pasoja të rënda për këta individë. Rrethimi i sheshit të ndërtimit dhe mbajtja nën kontroll rrit masat e sigurisë në këtë drejtim.

Zhvilluesi do të jetë i detyruar për të zhvilluar dhe zbatuar procedurat për të mbrojtur shëndetin dhe sigurinë e publikut. Kjo do të përfshijë trajnime për punëtorët dhe personelin e sigurisë për të parandaluar qasje të paautorizuara në vendet e ndërtimit, zonat e qarkullimit të mjeteve të ndërtimit, si dhe zonat e magazinimit të pajisjeve. Konkluzion: Nëse zbatohen masat e duhura, ndikimi i përgjithshëm mund të vlerësohet të një rëndësie të ulët.

Gjenerimi i mbetjeve

Për zbutjen e ndikimeve propozohen keto masa:

Ujërat e zeza duhet të largohen në destinacione të përshtatshme, nga subjekte të licensuara e të monitoruara nga DRM/AKM dhe autoritetet lokale. Ndikimet e përkohshme e ujërave të zeza të gjeneruara nga aktivitetet e projektit mund të zbutet duke zbatuar një Plan Menaxhimi Mjedisor.

Mbetjet e ngurta dhe të rrezikshme

Ndikimet e përkohshme e mbeturinave të ngurta dhe të rrezikshme mund të zbutet duke zbatuar një planin e menaxhimit për mbetjet e ngurta dhe të rrezikshme, të cilat duhet të jenë të përgatitur para se të periudhës së ndërtimit, dhe në përputhje me: Ligjin me Nr.10 463, datë 22.9.2011, " Për menaxhimin e integruar të mbetjeve " " i cili synon mbrojtjen e mjedisit dhe shëndetit nga ndotja dhe dëmtimi prej mbetjeve të ngurta, nëpërmjet menaxhimit të integruar të mbetjeve; Ligjin Nr 9537, datë

18.05.2006, "Për administrimin e mbetjeve të rrezikshme"; dhe VKM Nr 103, të 31.03.2003, "Për monitorimin e mjedisit", i cili në përputhje me Direktivën 2006/12 / EC "Për Mbetjet". Per zbutjen e impakteve në tokë sherben sistemimi e organizimi i përshtatshem i mjedisit të punës.

Firma zbatuese duhet të marri masa e përgjegjesitë për administrimin e përshtatshëm të mbetjeve sipas rastit e natyrës së tyre.

Konkluzion: Mbetjet e ngurta dhe të rrezikshme nga aktivitetet e ndërtimit mund të zbutet. Ndikimi i tyre është i përkohshëm, nëse veprimet e nevojshme rehabilitimit janë marrë.

Plani i Menaxhimit te Mjedisit dhe masat perkatese per zbutjen e ndikimeve

Lloji i ndikimit	Masat per zbutjen e ndikimit	Komente mbi efektshmerine e masave
Gjenerim i masave te dherave nga germimi i themeleve edhe materialet e ndertimit te gjeneruara	Piketim i sakte i siperfaqes ku do te punohet; Perdorimi maksimal i rrugëve ekzistuese; Perdorimi i mases shkembore per ndertimin e veprave inxhinierike dhe sistemime ne zone; Sistemimi i dherave per perdorim ne rehabilitimet e mundshme;	Ndikimi mbahet brenda kufijve te tij natyrale. Minimizohet efekti negativ i gjenerimit te mbetjeve inerte permes kthimit te tyre ne lende te pare per ndertim. Per kryerjen e ketyre operacioneve do te bashkepunohet me organet e pushtetit vendor
Emetim zhurmash, gazesh, aromash dhe pluhuri	Kontrolli periodik i makinerive per te siguruar emetim brenda normave te lejuara si per gazet ashtu edhe per zhurmat ; Planifikimi paraprak i punes dhe realizimi ne kohe sa me te shkurter, Transporti i mbetjeve dhe lendeve te para per ndertim me kamione te mbuluar, Lagia e herepashereshme me uje (veçanerisht ne kohe te thate) e siperfaqeve te punes.	Mbajtja e cilesise se ajrit brenda kufijve normale. Ulet koha e zgjatjes se ndikimit.

Erozion i siperfaqeve ku do te zhvillohen punimet ne mot me reshje	Planifikimi paraprak i punes dhe realizim i operacioneve ne kohe sa me te shkurter; Hapja e kanaleve perimetrike te thelle sipas gradientit te pjerrresedhe levizjes se mases.	Dobesohet efekti gerryes i pikes se shiut, pra minimizohet mundesia per erozion
Ndotje e tokes si pasoje e avarive te mekanikes	Kontrolli dhe testimi periodik i gjendjes teknike te makinerive	Mbrojtja e tokes dhe ujrave siperfaqesore dhe atyre nentokesore
Ndikime ne nivelin e ujrave te lumit	Kontrolli i ujrave ne habitatin prites	Mundesia e pre-trajtimint te ujrave para se te leshohen ne habitatin prites
Ndikime ne boten e gjalle (flora dhe fauna)	Ndalja e punimet gjate oreve te nates; Inspektimi para fillimit te operacioneve per te analizuar me kujdes sjelljet e botes se gjalle dhe per te percaktuar momentet e nderprerjes se aktivitetit ne faza te caktuara te ciklit vjetor te zhvillimit te biodiversitetit, si p.sh. koha e riprodhimit; Pastrim i pluhurit dhe lagje e luleses dhe organeve te riprodhimit te bimeve; Vleresime me te sakta per masat e duhura do te jepen ne vitin e dyte, mbas monitorimit te biodiversitetit ne zone gjate vitit te pare te veprimtarise	Krijohen kushtet e nevojshme qe kafshet te levizin ne zone, gjuajne dhe riprodhohen. Kujdesi do te vazhdoje deri ne çeljen dhe levizjen e te vegjelve nga folete Krijimi i kushteve per zhvillimin normal dhe riprodhimin e bimeve
Gjenerimi i mbetjeve	Vendosja e konteniereve per hedhjen e mbeturinave dhe depozitimi i tyre ne perputhje me planet lokale te menaxhimit te mbetjeve	Menjanohet ndotja e mjedisit nga mbetje me natyre te ndryshme

Per zbatimin e Planit te Menaxhimit te Mjedisit kompania do te trajnoje personelin e saj dhe do te mbaje komunikim te vazhdueshem me eksperte te fushes dhe specialiste te strukturave pergjegjese per mjedisin.

Efikasiteti i masave të Planit të Menaxhimit të Mjedisit do të vlerësohet me rezultatet konkrete të monitorimit të vazhdueshëm të performancës mjedisore të vepres. Në varesi të këtyre rezultateve dhe problemeve të adresuara në Planin e Menaxhimit të Mjedisit është objekt përmirësimi të vazhdueshëm.

11. Ndikimet e mundshme në mjedisin ndërkufitar

Ky projekt nuk prek zonat kufitare dhe si rrjedhojë edhe ndikimi i tij nuk shkakton demtim të mjedisit ndërkufitar. Projekti nuk ndikon në cenimin e sigurisë së jetës dhe shëndetit as të shteteve fqinje, as të qendrave të banuara të rajonit. Nuk ndikohen burimet ujore ndërkufitare, nuk ndikohet çështja e ajrit në kontekstin ndërkufitar. Për këtë kapitull, nuk kryhen vlerësime dhe analiza të detajuara për shkak të vendodhjes së projektit në brendësi të kufirit shtetëror dhe distancës që ai ruan me kufirin dhe shtet fqinje.

12. Konkluzione

Në kuadrin e zbatimit të këtij projekti, veprimtaritë që do të japin ndikime të mundshme negative në mjedis gjatë të gjitha fazave të këtij procesi, asaj parapregatitore, të ndërtimit të objektit e të venies në funksion janë veprimtaritë ndërtimore të cilat mund të ndikojnë në mjedisin biofizik dhe social – ekonomik. Për këto ndikime ky raport i VNM-së ka specifikuar masa konkrete zbutëse të ndikimeve. Në këtë raport janë parashtruar gjithashtu në mënyrë të detajuar dhe kërkesat mjedisore dhe sociale të fazës së venies në funksion dhe të mirëmbajtjes. Nga vlerësimi i ndikimit në mjedis të shfrytëzimit të këtij projekti arrihet në këto përfundime:

Ndikimet negative në biodiversitet gjatë fazës së ndërtimit rezultojnë të një rëndësie pothuajse të vogël, me zbatimin e masave dhe procedurave të duhura parandaluese. Nuk ka ndikim flora dhe fauna në përgjithësi, dhe në speciet endemike, të rralla ose të rrezikuara në veçanti, gjatë fazës së operimit.

Nuk janë parashikuar ndikime të rëndësishme, në ujërat sipërfaqësore, gjatë fazës së operimit, për zonën e projektit. Ndikimet e përkohshme nga ujërat sipërfaqësore dhe mbeturinave të ngurta dhe të rrezikshme janë vlerësuar nga probabilitet e madhësi të ulët më shtrirje lokale. Ato mund të zbutet duke zbatuar praktikën e duhura për këto lloje të mbeturinave. Pasi zbatohen këto masa zbutëse, ndikimi i pritshëm mund të vlerësohet si i parëndësishëm.

Ndikimet e mundshme negative në ujërat nëntokësore nga ujërat e zeza dhe mbetjeve të ngurta dhe të rrezikshme gjete punimeve mund të vlerësohen në probabilitet të ulët, dhe me shtrirje lokale gjatë fazës së punimeve në minierë.

Efektet e mundshme negative mbi cilësinë e tokës janë vlerësuar e probabilitet të ulët duke mos marrë parasysh tjetërsimin e përdorimit të saj si dhe me shtrirje lokale. Zbutja mund të bëhet përmes planifikimit për përdorimin e rrugëve ekzistuese hyrëse; Rehabilitimi i terrenit pas punimeve të ndërtimit nga ngjeshjet e krijuara.

Aktivitetet e projektit duhet të marrë në konsideratë parametrat gjeologjike dhe kategorinë e tokës për të shmangur ndonjë ndikim eventuale negativ të tilla si lëngëzimi i tokës, rrëshqitje, erozionit sedimentimit etj. Këto ndikime vlerësohet me probabilitet të ulët, me madhësi e shtrirjen lokale. Ato mund të zbuten duke shmangur rrëshqitje të tokës shkaktoara nga punimet e germimit. Me marrjen e masave zbutëse përmendura më sipër, ndikimet e mundshme do të vlerësohen të vogla

Ndikimi, i aktiviteteve të projektit në cilësinë e ajrit gjatë fazës së ndërtimit, është i përkohshëm, i kthyeshem, dhe i lokalizuar në vendin e punës. Ky ndikim ndikon në mjedisin lokal në afërsi të objektit dhe mund të zbutet duke marrë masat e duhura. Nuk ka asnjë ndikim të rëndësishëm parashikuar nga projekti në cilësinë e ajrit gjatë fazës operacionale.

Ndikimet negative nga zhurmat dhe dridhjet e krijuara gjatë fazës së germimit janë të përkohshme dhe të lokalizuara në vend të punës dhe të rrugëve të transportit. Ata janë vlerësuar të jenë te pranueshme me amplitude te vogje dhe mund te zbuten me marrjen e masave te pershtatshme te propozuara.

Gjatë fazës parapregatitore të terrenit, atë të ndërtimit si dhe venies në funksion ndikimi vleresohet me propabilitete të ulët e të moderuar në madhësinë dhe shtrirjen lokale të veprës ngjitur me nenstacionin egzistues. Ndikimi mund të zbutet pjesërisht nëse zbatohen masat e duhura zbutëse.

Nuk ka asnjë ndikim të parashikuar të përmbytjeve gjatë fazës së operimit. Ndikimin e mundshëm të ngjarjeve të përmbytjeve, veçanërisht marrja parasysh e ndikimeve nga efektet nga ndryshimet klimatike zbuten nga marrja e masave të parashikuara.

Mbetjet e ngurta dhe të rrezikshme nga aktivitetet e ndërtimit mund të zbutet. Ndikimi i tyre është i përkohshëm, nëse veprimet e nevojshme të rehabilitimit janë marrë.

Nuk ka asnjë ndikim negative potencial të parashikuar për banorët për rreth nga zhurma e gjeneruar nga fazës operacionale. Ndikimi negativ në kafshët e egra është i vogel.

Ne Raportin e Vleresimit te Ndikimit ne Mjedis është parashikuar zbatimi i projektit duke pasur parasysh te gjitha kushtet per mbrojtjen e mjedisit, bazuar ne të gjithë kuadrin ligjor mjedisor Shqiptar. Ky raport kontrollohet nga organet shtetërore kompetente. Masat për mbrojtjen e mjedisit të parashtruara në këtë raport jane te plota per minimizimin e ndikimeve ne mjedis.

RAPORTI PARAPRAK I VLERESIMIT NDIKIM NE MJEDIS U PERGATIT NGA GRUPI I PUNES I PERBERE NGA:

Expert Mjedis Yzeir MIRAKA

ZENIT & CO SH.P.K.

ADMINISTRATORI

ARQILE PERI

TIRANE, 2023