

# RELACION ARKITEKTONIK

OBJEKTI: "HARTIM PROJEKTI PER GODINAT ARSIMORE NE NJESITE  
ADMINISTRATIVE –SHKOLLA 9-VJECARE MET HASA"

23AL-MHS-AD-R001



PROJEKTUES	INXHINIER PROJEKTUES	POROSITËS	Rev
<p>INSTITUTI "DEKLIADA – ALB" sh.p.k</p> <p>Studim,Projektim,VleresimTrajnim, Konsulence</p> <p>Adresa: Rr."Ukraina e lire",Pll. Teknoprojekt, Kt 10, Ap.9. Tirane</p> <p>Tel. Fax: 00355/ 69 207 8555</p> <p><b>E-mail: <a href="mailto:dekliadaalb.shpk@gmail.com">dekliadaalb.shpk@gmail.com</a></b></p>	<p><b>Ark. Antonela Saliaj</b></p> <p><b>Ark. Ani Tola (Panariti)</b></p> <p><b>Ark. Redon Skendaj</b></p> <p><b>Ark. Bora Kajsiu</b></p>	 <p><b>"BASHKIA DURRËS"</b></p>	00
		<p><b>Nr. Fq / Formati A4</b></p> <p><b>14 Fq.</b></p>	<p><b>Date</b></p> <p>2023</p>

## 1. Vendndodhja dhe gjendja ekzistuese

Shkolla “Met Hasa” ndodhet në njësinë strukturore DR\_UB\_AS1\_480/105, Durrës dhe pozicionohet në një parcelë të kufizuar në 3 anë nga objektet ekzistuese të zonës dhe në veri-lindje nga rruga: “Aleksandër Goga”. Parcela prej 1932 m<sup>2</sup> ku ndodhet godina ka rreth 300 nxënës (252 nxënës + 50 fëmijë parashkollor). Shkolla ka mungesë të theksuar të kushteve për mësim. Lagështira haset në shumë klasa. Mungojnë laboratorët e lëndëve të informatikës, kimisë, fizikës dhe biologjisë. Bazuar mbi detyrën e projektimit dhe mbi të dhëna të marra nga Ministria e Arsimit është parashikuar që ndërtimi i ri të plotësoj të gjitha kushtet sipas standardeve në fuqi, për një kapacitet prej 302 nxënës në total.



Figurë 1 Vendndodhja



Figure 2 Foto ekzistuese



Figure 3 Foto ekzistuese

## 2. Qëllimi

Qëllimi i këtij projekti është rindërtimi i shkollës në të njëjtin truall me sipërfaqe totale 1932 m<sup>2</sup>, me të njëjtin funksion shkollë 9-vjecare, që plotëson standardet në fuqi në vendin tonë, por dhe standardet ndërkombëtare që duhet të kenë objektet e kësaj rëndësie. Gjurma e objektit do të ndryshojë duke marrë parasysh plotësimin e të gjithave kushteve metrike që hapësirat e nevojshme kërkojnë për mbarëvajtjen e mësimin .

---

### 3. Vizioni

“Arsimi është arma më e fuqishme që mund të përdorësh të ndryshosh botën.” - Nelson Mandela.

Vizioni i dizajnit arkitektonik dhe urban bazohet kryesisht në ruajtjen e identitetit të zonës, nga ku merr dhe frymëzimin koncepti, duke e integruar objektin me zonën ku shtrihet si nga ana funksionale por dhe nga ana estetike, duke respektuar karakteristikat urbane. Aksesueshmëria e plotë dhe gjithëpërfshirja janë shtyllat e qasjes së projektimit, duke patur qëllimin që ky objekt të shërbejë dhe komunitetit. Rëndësi të veçantë i kushtohet shfrytëzimit maksimal të dritës natyrale, duke e bërë këtë objekt të jetë me efikasitet energjie.

### 4. Koncepti urban dhe treguesit e zhvillimit

Zhvillimi i konceptit për objektin Shkolla 9-vjecare “Met Hasa”, kushtëzohet nga parametrat e detyrës së projektimit, për të përmbushur m<sup>2</sup> në raport me kapacitetin e shkollës, si dhe funksionet që ky objekt duhet të përmbajë konform standarteve në fuqi. Duke analizuar kushtet urbane dhe mjedisore, si dhe duke ruajtur identitetin e zonës, forma gjeometrike e zgjedhur, krijon mundësinë e zhvillimit të një oborri të brendshëm si dhe krijimin e sa më shumë ambjenteve të cilat shfrytëzojnë në pjesën më të madhe të ditës dritën dhe ventilimin natyral. Forma gjeometrike drejtkëndore me oborr të brendshëm krijon një zhvillim të qëndrueshëm komunikimi dhe shfrytëzimi maksimal të hapësirës duke vendosur të gjitha hapësirat përkundrejt një korridorit të brendshëm në njëren anë të tij dhe në anën tjetër komunikimin me oborrin e brendshëm. Në komunikim me rrugën kryesore objekti shfaq një linearitet i cili bën që objekti të fitojë më tepër horizontalitet duke respektuar kështu altimetrinë që karakterizon zonën. Hyrja merr një zhvillim qëndror dhe ftues përkundrejt hapësirës së oborrit dhe rrugës . Hapësira e oborrit orientohet nga hapësira e brendshëm, duke ofruar kështu hapësirën e grumbullimit dhe hapësirën rekreative .

#### Treguesit e zhvillimit

Sipërfaqe e truallit për zhvillim	1932 m <sup>2</sup>
Sipërfaqe projeksioni	1375 m <sup>2</sup>
Sipërfaqe e katit përdhe	1372 m <sup>2</sup>
Sipërfaqe e katit parë	1361 m <sup>2</sup>
Sipërfaqe e përgjithshme e ndërtimit	2733 m <sup>2</sup>
Intensiteti i ndërtimit	1.41
Koeficienti i shfrytëzimit të tokës	71 %
Lartësia maksimale e strukturës nga niveli i kuotës së sistemimit:	9.89 m

---

Numri i kateve mbi tokë: 2 kate  
Numri i kateve nën tokë: 0 kate  
Numri i parkimeve: 0

Shënim: Llogaritjet janë kryer duke marrë parasysh palestrën si vëllim 1 kat.

#### **Distancat nga kufiri i pronës**

Veri-Lindje: 1.4 & 1m nga kufiri i pronës për volumn 2 kat

Jug-Lindje : 0.8 & 1 m nga kufiri i pronës për volumn 2 kat

Jug-Perëndim: 2.5 & 3.1 m nga kufiri i pronës për volumn 2 kat

Veri-Perëndim: 1 dhe 2.3 m nga kufiri i pronës për volumn 2 kat

#### **Distancat nga trupi i rrugës**

Veri-Lindje: 5.5 m nga trupi i rrugës për volumn 2 kat

#### **Distancat nga struktura ekzistuese**

Jug- Lindje : 1.1 m nga objekti 1 kat për volumn 2 kat

7.3 m nga objekti 1 kat për volumn 2 kat

11.4 m nga objekti 1 kat për volumn 2 kat





Figurë 4 Planvendosja

## 5. Projekti Arkitektonik

Projekti për ndërtimin e shkollës së re “ Met Hasa” në Durrës kërkon një sintezë korrekte të elementëve artificial dhe natyrore për të gjeneruar identitetin e ndërhyrjes dhe ndjenjën e përkatësisë civile dhe territoriale nga ana e komunitetit. Prandaj, ideja ishte të krijohej një ndërtesë që të mund të ishte e hapur dhe e mbyllur në të njëjtën kohë, e hapur për komunitetin në raste të caktuara ose jashtë orëve të mësimit dhe private në rrjedhen normale të aktiviteteve shkollore.

Hapsira e brendshme e shkollës karakterizohet nga fleksibiliteti maksimal me qëllim të dyfishtë. Nga njëra anë, duke bërë të mundur rikonfigurimin e hapësirës didaktike për të lejuar “ realizimin e programeve që kërkojnë pjesëmarrjen e nxënësve nga klasa apo seksione të ndryshme. Në fakt cdo modul funksional mund të modifikohet nga ana tjetër : vetratat lehtësisht të lëvizshme lejojnë konfigurimin e menjëhershme të shtrirjes së seksioneve individuale.

Shpërndarja e hapësirave të vendosura në vetëm dy kate karakterizohet nga thjeshtësia e lëvizjes për fëmijët, mësuesit dhe stafin. Skema planimetrike kompozicionale ndjek një shpërndarje që është efikase dhe në të njëjtën kohë ndryshon përvojën e lëvizjes brenda shkollës: transparencën e hapësirave të përbashkëta dhe atriumit në drejtimin lindje-perëndim, së bashku me praninë e kopshtit të madh në oborr.

---

## **Programi i shkollës**

Kopshti - 1 klasë me 25 nxënës/klasë

Parashkollorë - 1 klasë me 25 nxënës/klasë

Shkollë fillore 1-5 Vite : 1 klasë me 25-28 nxënës/klasë

(TOTAL - 5 KLASA\*28 NX/KL = 140 NXENES)

Shkollë 9-vjecare 6-9 Vite : 1 klasë me 25-28 nxënës/klasë

(TOTAL - 4 KLASA\*28 NX/KL = 112 NXENES)

Total Klasa: 11

Total Nxënës: 252 nxënës + 50 fëmijë

Laborator: 2 ambjente

Hapsirë rekreative / Auditor i hapur: 1 ambjent

Biblotekë: 1 ambjent

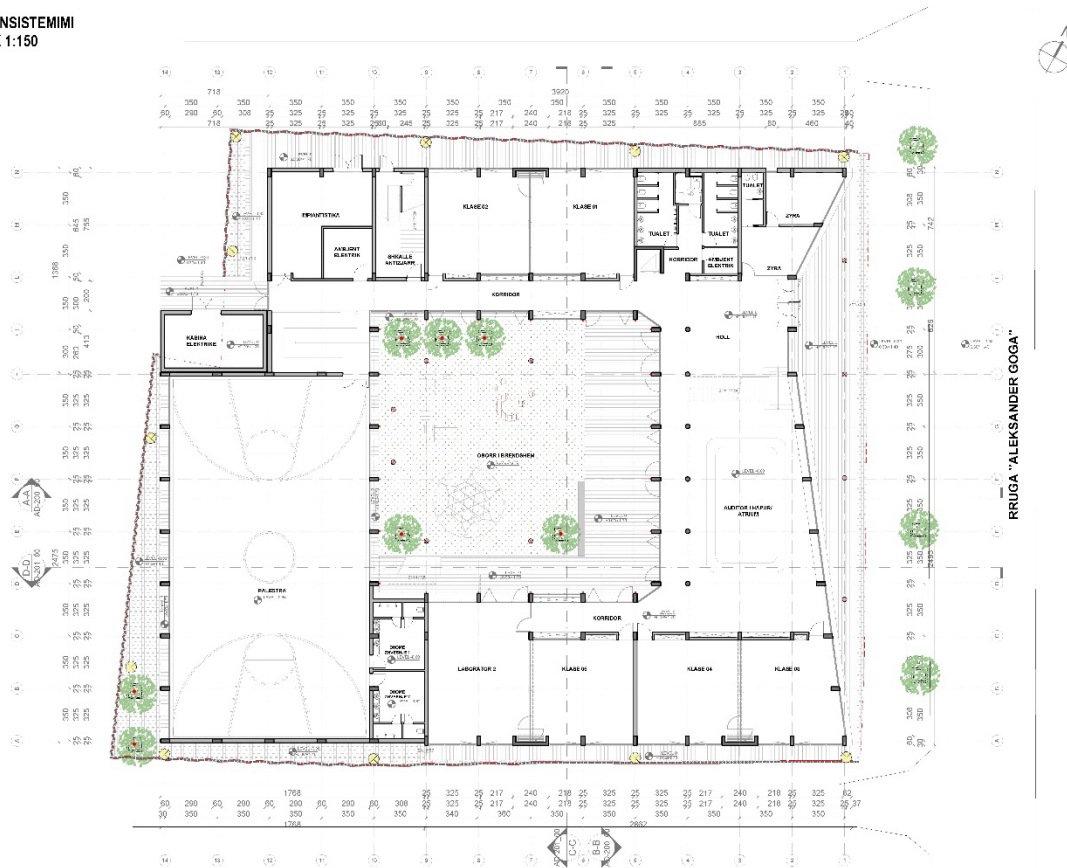
Palestër brenda: 1 fushë basketball/volleyball

Oborr i brendshëm interaktiv

## **Plani i sistemimit**

Plani i sistemimit karakterizohet nga shtrimi i hapsirave përreth objektit me një pllakë guri në ngjyrë bezhë duke kaluar me pas në shtrimin me dysHEME autoniveluse në ngjyrë Vinaccia e cila mbizotëron dhe në interior duke sjellë kështu një kalim harmonik në hapsirat e brendshme të objektit. Element tjetër i rëndësishëm i sistemimit është dhe oborri i brendshëm që përbën dhe zonën më interaktive dhe rekreative të shkollës.

Në pjesën e brendshme të oborrit është pozicionuar hapësira e grumbullimit dhe qëndrimit të lirë ku mbizotëron shtrimi me sipërfaqe të gjelbër . Në perimetër të pronës është vendosur gjelbërimi i lartë, si pemë Bliri apo Qeparisi. Ndricimi që mbizotëron është ai Led në trajtën e spoteve, ndricuesve të lartë shtyllë apo atyre dekorative vertikale me gjatësi mesatare deri në 80 cm.



Figurë 5 Plani i sistemimit

### Kati përdhe

Në katin përdhe janë vendosur klasat, laboratorit (Fizike, Kimi, Biologji), auditori i hapur në holl, impiantisika si dhe tualetet dhe dhomat e veshjes që komunikojnë githashtu me palestrën. Në pjesën qendrore ndodhet hyrja ku është pozicionuar edhe shkalla kryesore e cila është e integruar me hapsira qëndrimi.

Hapësira e Auditorit është rishikuar në lidhje me termin klasik dhe bëhet pikëmbështetja e shkollës, një hapësirë e karakterizuar nga tre shkallë të pajisura me jastëkë me ngjyra që shkojnë në mënyrë rrethore dhe mbyllin një hapësirë të madhe që mund të përdoret për aktivitetet nga më të ndryshmet: takime, kuvende, shfaqje teatrale dhe artistike, lojëra, aktivitete zbavitëse, etj. Zona e gjelbër është një hapësirë e rëndësishme ndërmjetësimi i brendshëm-jashtë dhe një hapësirë për lojëra dhe aktivitete edukative.

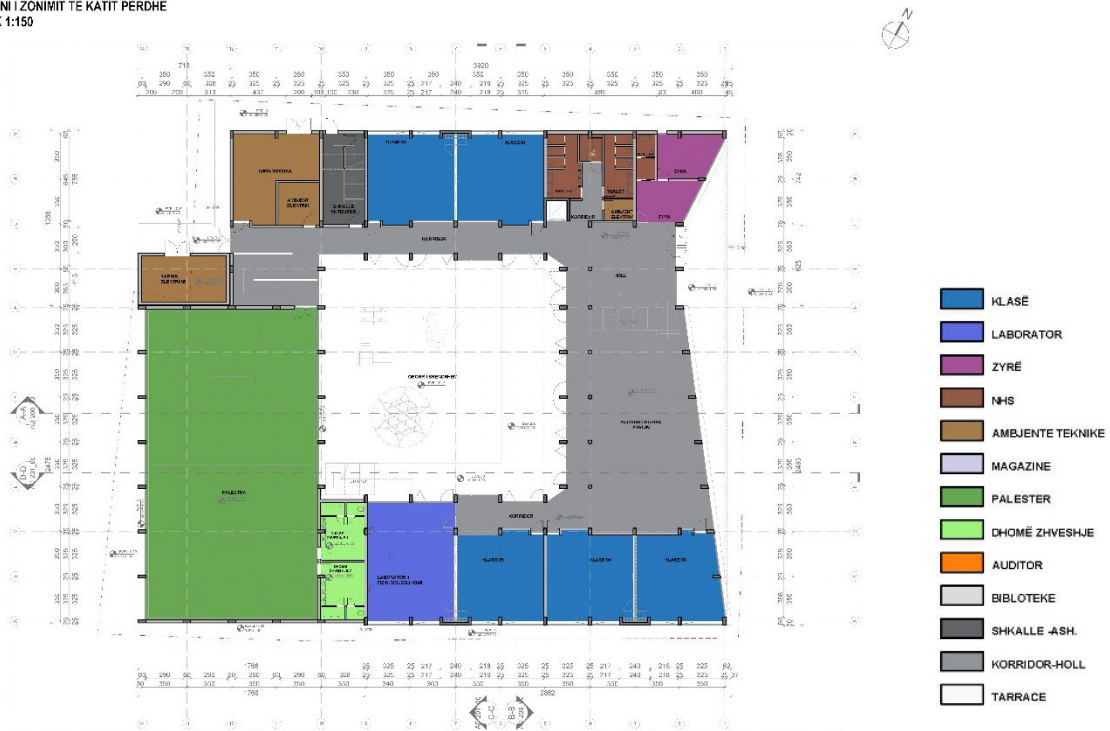
### Kati i parë

Në katin e parë janë vendosur klasat , laboratorit i informatikës, salla e mesuesve, biblioteka, nyjet higjienosantare dhe shkallët e emergjencës.

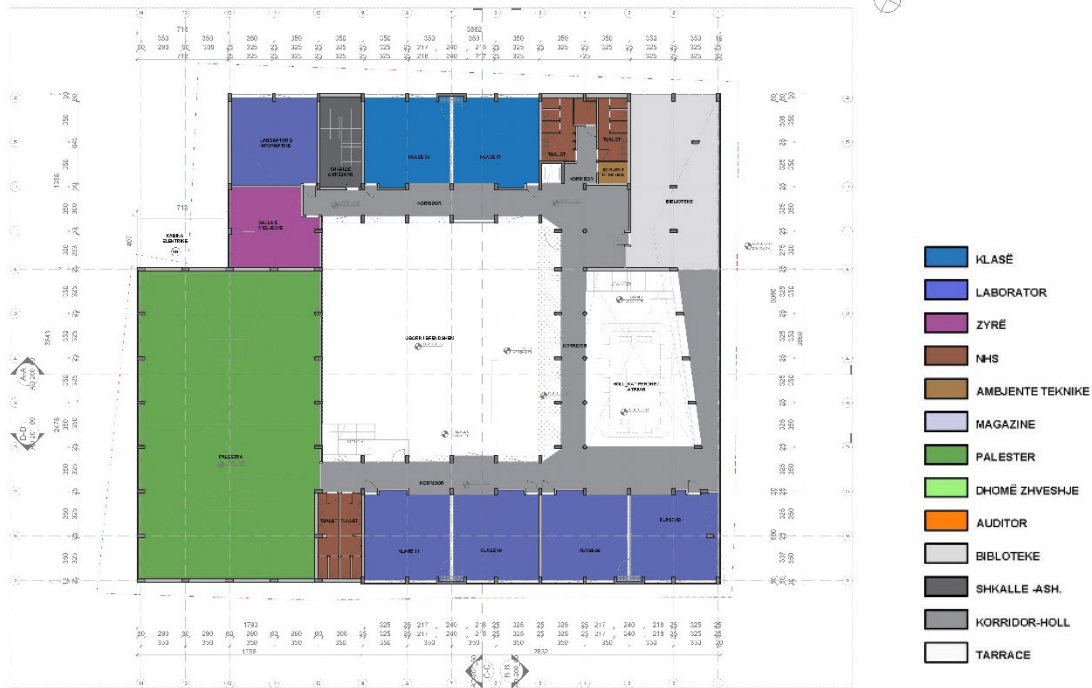


Qartësia shpërndarëse dhe transparenca e kontrolluar e mjediseve gjithashtu mundëson kontroll të menjëhershëm nga edukatorët dhe mësuesit e hapësirës së shkollës dhe për rrjedhojë siguri më të madhe për fëmijët.

PLANI I ZONIMIT TË KATIT PËRDHE  
SHK 1:150



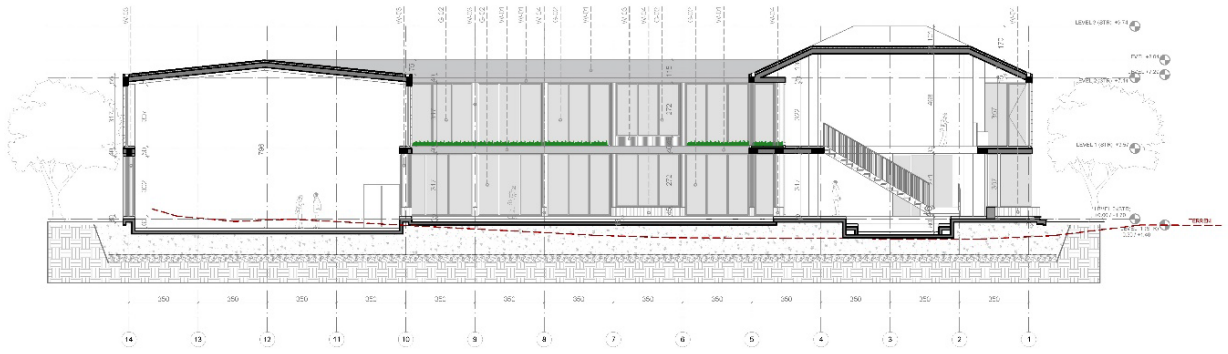
Figurë 6 Planimetria e katit përdhe



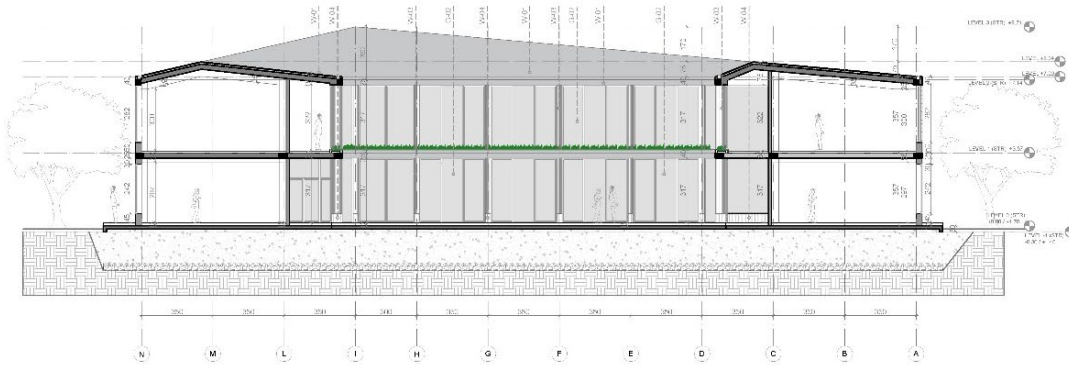
Figurë 7 Planimetria e katit të parë

## Fasadat

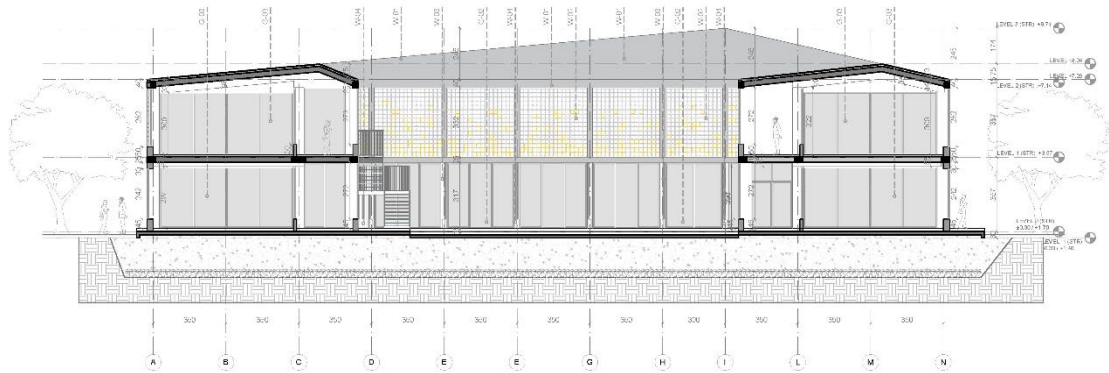
Fasadat respektojnë altimetrinë e zonës si dhe ruajnë identitetin e zonës ku ndodhet. Trajtimi i fasadave bazohet në përdorimin e 4 materialeve kryesore: hijezuesit prej tulle qeramike me një shpërndarje në fasadë të ngjyrës së bardhë 70% dhe asaj të verdhë 30 %, trajtimi me sistem kapot dhe rifiniturë me suva dekorative me riga vertikale dhe ngjyrë bezhë në rërë, cati betonarme e trajtuar dhe lyer me bojë të bardhë rezistente si dhe nga vetratat e mëdha prej xhami triplex dhe kornize alumini të zezë. Ky trajtim e bën formën arkitektonike të qëndroj qartë dhe e qetë ne kaosin urban të ndërtimit.



Figurë 8 Prerja A-A



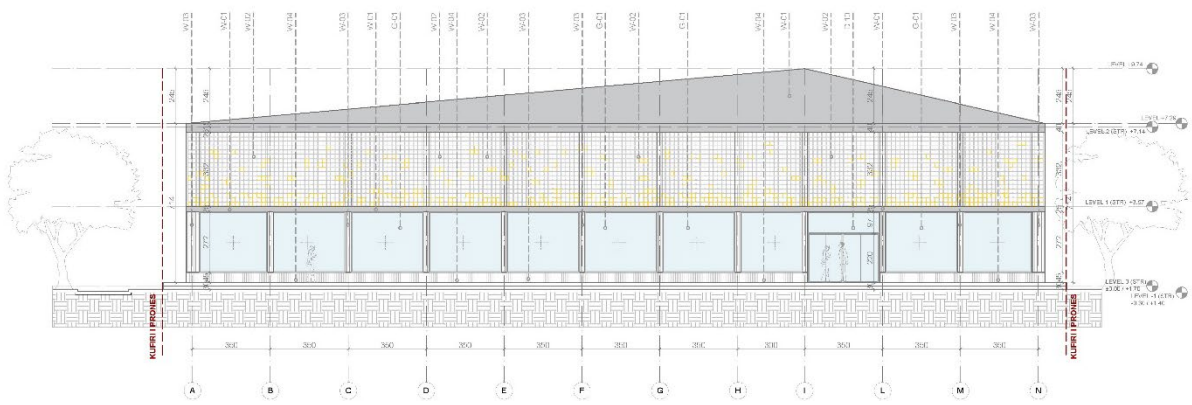
Figurë 9 Prerja B-B



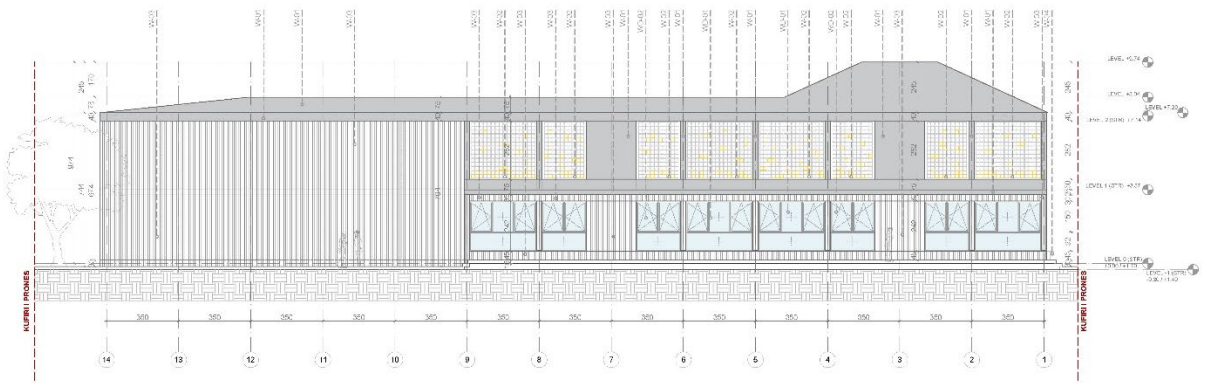
Figurë 10 Prerja C-C



Figurë 11 Prerja D-D



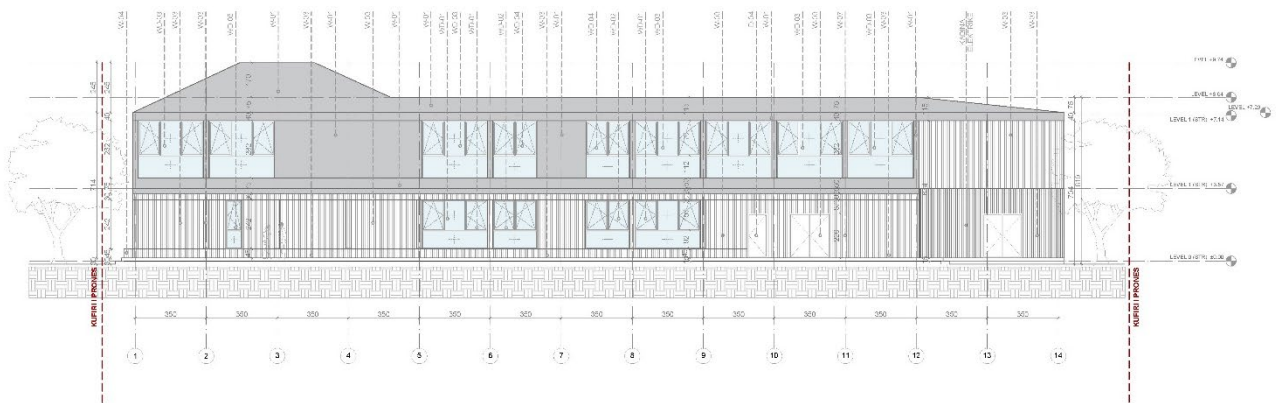
Figurë 12 Fasada Veri-Lindore



Figurë 13 Fasada Jug-Lindore



Figurë 14 Fasada Jug-Perendimore



Figurë 15 Fasada Veri-Perendimore





Figurë 16 Pamje 1 dhe 2

**Hartoi:**

**Ark. Antonela Saliq**

**Ark. Ani Tola (Panariti)**

**Ark. Redon Skendaj**

**Ark. Bora Kajsiu**