



## RELACION ARKITEKTONIK

**Objekti: Rikualifikimi i Teatrit “Aleksandër Moisiu”, Durrës.**

**21AL-QKD**

## 1. Hyrje

Shoqëria “ASArchitects” në bashkëpunim të ngushtë me arkitektin italian Michele Cro kanë hartuar projektin për rikualifikimin e teatrit “Aleksandër Moisiu” Durrës, bazuar mbi objektivat e detyrës së dhënë në Termat e Referencës. Nëpërmjet këtij projekti synohet restaurimi apo ndërhyrjet në godinën e teatrit “A.Moisiu” i vetmi objekt i këtij lloji në qytetin e Durrësit.

## 2. Vendndodhja dhe gjendja ekzistuese

Teatri “Aleksandër Moisiu” është një objekt 3 katësh me taracë i cili ndodhet në Veri të sheshit Liria. Ky objekt shërben si një pikë kyce e qytetit, duke luajtur një rol të rëndësishëm në siluetën arkitektonike të qytetit të Durrësit. Teatri ka një kapacitet prej 250 spektatorësh, të cilët akomodohen në 2 plate dhe 3 llozha. Përveç sallës kryesore të teatrit, në objekt ka dhe hapësira të tjera të cilat janë në funksion të qytetarëve dhe mund të kenë përdorime të ndryshme në funksion të artit. Aktualisht në objekt, krahas problemeve të ndryshme të tilla si lagështia apo rënia e suvasë kërkohet dhe një riorganizim i hapësirave për një shfrytëzim sa më optimal të objektit.



Figurë 1. Vendndodhja



Figurë 2. Foto ekzistuese



## 1. Qëllimi

Qëllimi i këtij projekti është rikualifikimi i Teatrit “Aleksandër Moisiu” dhe hapësirave që ndodhen në të. Projekti i ri do të plotësojë jo vetëm standardet në fuqi në vendin tonë por dhe standardet ndërkombëtare që duhet të kenë objektet e kësaj rëndësie. Identiteti i objektit nuk do të ndryshojë duke ruajtur kështu vlerat e tij historike dhe identitetin urban të zonës përreth.

## 2. Vizioni

Me këtë projekt synojmë të krijojmë një ndërtesë shumëfunktionale dhe inovative, e cila i përgjigjet dëshirave dhe nevojave të komunitetit duke stimuluar zhvillimin e veprimtarive artistike dhe kulturore. Projekti synon të stimulojë rritjen sociale dhe ekonomike përmes përfshirjes në ndërtimin e funksioneve që kanë rëndësi në një shkallë urbane, të tilla si:

**1-** Qendra teatrale, që synon trajnimin e valltarëve, muzikantëve dhe këngëtarëve të rinj, promovimin e përhapjes së kulturës muzikore dhe artistike në qytet;

**2-** Qendra komunitare, një vend eksperimentimi në dispozicion të qytetarëve me hapësira për përdorim kolektiv dhe shërbime të ofruara për territorin;

**3-** Bërthama e ekspozitës së Arteve, e hapur për qytetarët për koncerte, shfaqje dhe ekspozita.

Ndërtesa e re duhet të jetë një pikë referimi për qytetarët, e përdorshme për shumë përdorime që mund të alternohen gjatë ditës dhe javës; një vend hibrid, ku prodhimi kulturor, përdorimet kolektive dhe ofrimi i shërbimeve do të bashkëjetojnë, në mënyrë që të bëhet një pikë takimi për qytetarët dhe një motor për zhvillimin e praktikave inovative. Projekti synon rritjen e kapacitetit të sallës kryesore duke e cuar numrin e vendeve të spektatorëve në 360 vende. Ndërhyrja në ndërtesë do të krijojë kushte të përshtatshme për aksesin dhe lëvizjen e personave me aftësi të kufizuara (P.A.K). Kjo gjë nënkupton prezencën e rampave apo projektimin e hapësirave në një nivel duke e lehtësuar lëvizjen e tyre.

## 3. Koncepti arkitektonik

Ne duam të bazojmë angazhimin tonë në ndarjen e një vizioni për të ardhmen e qytetit, i cili nuk merr në mendim mundësinë e gjuhëve të reja të arkitekturës, madje edhe brenda qytetit historik, por sidoqoftë është i orientuar fuqimisht drejt qëndrueshmërisë mjedisore dhe kulturore të zhvillimit. Gjithashtu në lidhje me mundësitë e reja të turizmit kulturor dhe nga këndvështrimi i përmirësimit të përgjithshëm të cilësisë së jetës së banorëve të tij, ky objekt do të jetë një “model” për qytetin e Durrësit dhe jo vetëm. Projekti është një mundësi e jashtëzakonshme për të konsoliduar një proces të nisur dhe që

synon t'i japë energji dhe cilësi të gjithë kontekstit urban. Gjithashtu përmes këtij projekti, qyteti i Durrësit dëshiron të komunikojë imazhin e tij të ri të një qyteti në lëvizje, aktiv dhe inovativ, dhe në të njëjtën kohë i vëmendshëm ndaj vlerave të së kaluarës, historisë dhe kujtimeve të tij, të orientuara drejt qëndrueshmërisë dhe cilësisë së zhvillimit të tij. Për këtë arsye rëndësi të vecantë l është kushtuar analizimit dhe certifikimit të gjithë elementëve arkitektonike ekzistues duke nisur që nga fasada kryesore e objektit e deri në materialet e rifiniturat e përdorura me qëllim propozimin e një projekti të ri i cili jo vetëm do të shtojë vlerat e tij si objekt por njëkohësisht do të ofrojë mundësi më të mira për publikun dhe stafin teatral.

Koncepti arkitektonik ecën paralelisht me qëllimin e projektit duke synuar arritjen e pikave kyce si më poshtë:

- Gjenerimi i godinës si nga ana fizike ashtu edhe nga ana arkitektonike;
- Ofrimi i kushteve dhe mundësive më të mira të punës për stafin teatral, punonjësit apo profesioniste të tjerë që ushtrojnë aktivitetet e tyre në këtë godinë;
- Nxitja e zhvillimit të aktiviteteve artistiko-kulturore për qytetin e Durrësit;
- Ofrimi i një shërbimi sa më cilësor për të gjithë qytetarët që frekuentojnë Teatrin.

Fasada kryesore me pamje nga sheshi Iliria është imazhi identifikues i teatrit dhe përveç gjetjes së hyrjes kryesore, në fasadën e tij prej xhami ndodhen dhoma trajnimit dhe një dhomë muze. Prandaj, ndërhyrja duhet t'i përgjigjet nevojës për t'i dhënë një identitet inovativ ndërtesës duke respektuar arkitekturën origjinale dhe në të njëjtën kohë t'i përgjigjet nevojave funksionale. Fasada në fakt është e kthyer nga jugu dhe sipërfaqja e madhe me xham kërkon hijëzim që lejon kontrollin e incidencës së rrezatimit diellor në kohë të ndryshme të ditës. Bazuar në analizën e mësipërme koncepti l fasadës përqëndrohet në 4 pika kryesore: 1) Koncepti i një sipërfaqeje ujore dhe valëzimet, 2) Fasadë kinetike, 3) Elementë metalikë, 4) Hijëzimi i hapësirave dhe gjenerimi i një objekti natyror në një objekt arkitektonik inovativ. Një tjetër element interesant l konceptit arkitektonik është evidentimi l hyrjes në objekt, rëndësi l është kushtuar shtrimit të jashtëm dhe të brendshëm ku përdorimi i të njejtit material krijon një qilim njëngjyrësh l cili të fton në objekt. Po ashtu përdorimi l materialeve bashkohore të standarteve më të mira ndërkombëtare (dru, rezine, panele akustike, mermer) për këtë tip godine rrit pritshmëritë për përmirësimin në mënyrë cilësore të hapësirave të objektit duke sjell një risi në aktivitetin e Teatrit “ Aleksander Moisiut”. Rikualifikimi i teatrit do të bëjë të mundur rivlerësimin e një ndërtese duke e vendosur atë si një hapësirë përfaqësuese të tipologjisë së saj dhe vendin kryesor publik të jetës kolektive.



Figurë 2. Planvendosja

#### 4. Projekti Arkitektonik

Teatri "Aleksander Moisiu" do të plotësojë kërkesat e legjislacionit aktual në lidhje me performancën e energjisë dhe do të jetë një ndërtesë e përparuar për sa i përket qëndrueshmërisë mjedisore dhe eficientës energjitike.

Ndërtesa do të jetë pothuajse zero energji (NZEB), duke respektuar vlerat minimale të performancës të kërkuara nga legjislacioni aktual, duke minimizuar konsumin e energjisë nga burimet fosile ose jo të rinovueshme, në përputhje me standardet shqiptare, Ligji Nr. 1167 2016, dhe ato europiane. Do të favorizohen sistemet pasive për ngrohje, ftohje, ventilim, hijëzim dhe të gjitha zgjedhjet do të implementohen për të marrë kursime maksimale të ujit.

Sic shihet, fasada kryesore e objektit është e orientuar në Jug dhe ka një prani të erërave Jug-Lindore. Ky fakt e bën të detyrueshëm përdorimin e hijëzuesve në fasadën jugore, kurse erërat dhe energjia e tyre mund të përfshihen në mënyra të tjera tek teknologjitë e përdorura.

Vëmendje e veçantë do t'i kushtohet zgjedhjes së materialeve, të cilat duhet të jenë natyrore dhe të jenë në përputhje me kufijtë e emetimit të substancave kimike të kërkuara nga ligji, dhe "ciklit jetësor" të tyre.

Ndërtesa do të veprojë si model për një ndërhyrje të qëndrueshme në mjedis, duke ndikuar pozitivisht në mikroklimën e zonës dhe faktorët e balancimit në lidhje me zvogëlimin e konsumit të energjisë, përdorimin e sistemeve pasive, uljen e ndotjes atmosferike dhe uljen e kostove operative.

Për të përmbushur kërkesat **e energjisë dhe performancës mjedisore** të kërkuara nga legjislacioni, do të preferohen zgjidhje që janë në gjendje të marrin përdorimin më të mirë të burimeve ekonomike dhe të sigurojnë lehtësinë më të madhe të mirëmbajtjes gjatë fazës së përdorimit dhe menaxhimit.

**Energjia e rinovueshme** përmes përdorimit të paneleve fotovoltaike dhe diellore, Komoditeti i ndriçimit përmes mbrojtjes së frontit jugor me përdorimin e hijëzuesve të jashtëm që lejojnë kontrollin e incidencës së rrezatimit diellor.

**Kursimi i ujit** me pajisjet që lejojnë kursimin e ujit deri në 50%. Janë parashikuar çezmat e pajisura me një valvul të zvogëlimit të rrjedhës, kuti shpëlarëse me buton të dyfishtë, etj. Një sistem i rigjenerimit të ujit të shiut ripërdor reshjet si për ujitjen ashtu edhe për cisternat e shpëlarjes.

**Qëndrueshmëria e materialeve** në mënyrë që të kufizohet nevoja për ndërhyrje mirëmbajtjeje dhe të optimizohen shpenzimet e menaxhimit dhe mirëmbajtjes.

Brenda mjediseve ku **komoditeti akustik**, dhe posaçërisht kuptueshmëria e të folurit, janë të një rëndësie themelore dhe ku kontrolli i thithjes akustike është kritik, vlerësimi akustik kërkon përcaktimin e disa parametrave specifikë që lejojnë të fitohet izolim i mirë i zërit dhe cilësi e mirë e brendshme e zërit. **Me izolim akustik** nënkuptojmë të gjitha ato ndërhyrje që synojnë zvogëlimin e transmetimit të zërit midis mjediseve të ndryshme. Brenda dhomave, është e një rëndësie të vecantë të parashikohet prodhimi i materialeve dhe orendive që lejojnë kontrollimin e reflektimeve dhe rezonancave të mjedisit dhe kufizimin e kohës së reverbacionit, në mënyrë që të merret një cilësi e mirë akustike dhe të shmangen problemet e dhura akustike të mjediseve të mbyllura.

#### **Ndërhyrjet tona fokusohen në:**

**Rikonstrukcionin e fasadës** i cili do të përfshijë zëvendësimin e dyerve dhe dritareve, pastrimin dhe mirëmbajtjen e rifiniturave si dhe vendosjen e një elementi hijëzues në fasadën jugore sipas konceptit të fasadës kinetike. Projekti i restaurimit të jashtëm/fasadës së ndërtesës realizon ruajtjen dhe evidentimin e vlerave të trashëgimisë kulturore, historike, urbanistike e mjedisore të qendrës së qytetit të Durrësit.

**Interier** - Hapësirat e brendshme. Projekti i rikonstrukcionit është hartuar duke pasur objektin kryesor komfortin akustik dhe termik. Ai parashikon përshtatjen e skemes së vendosjes dhe qarkullimit në të gjitha planet. Lagështia, fluksi i dritës dhe ajrim/kondicionimi plotësojnë parametrat evropianë për këtë objekt të rëndësishëm së vecantë. Gjithashtu, një element i rëndësishëm i projektit është sigurimi i lëvizjes së PAK (personave me aftësi të kufizuara).

#### **Kapaciteti**

Projekti i ri siguron këtë kapacitet lidhur me spektatorin:

Në total – 360 vende (Salla e madhe + 2 plate + Llozhat Qeveritare) nga përafërsisht 250 vende që ka aktualisht. Përsa i përket sipërfaqeve të secilit kat rezultojnë si më poshte: Kati perdhe - 1487,8 m<sup>2</sup>, Kati i pare - 1318,6 m<sup>2</sup>, Kati i dyte - 1318,6 m<sup>2</sup>.

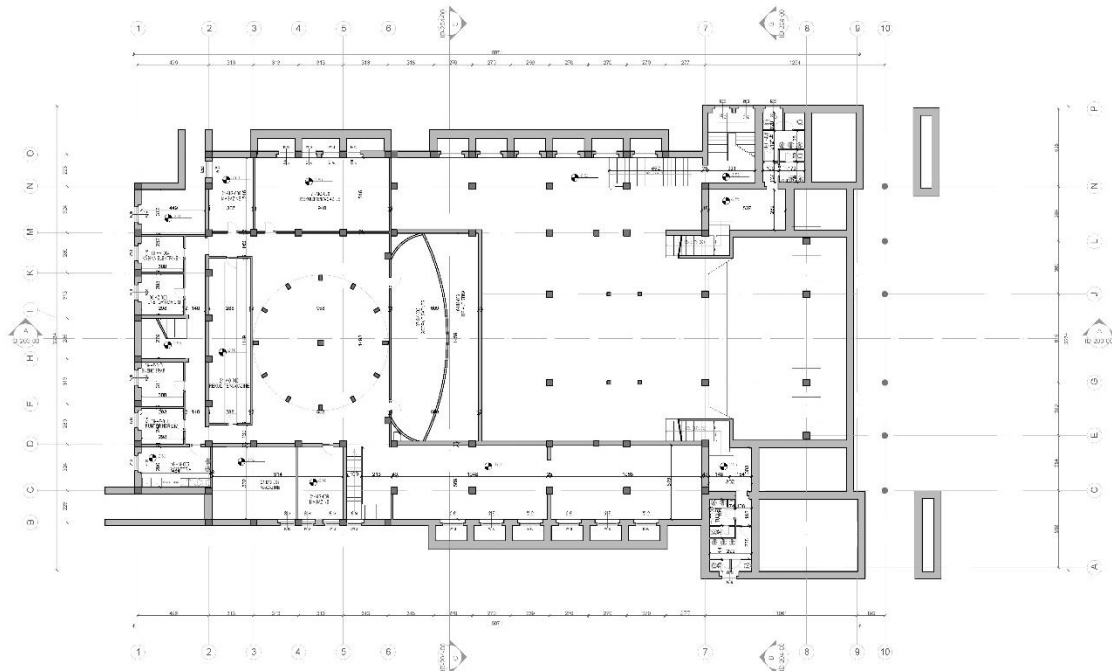
## 5. Ku ndërhyhet?

### PLANI -2

Në zonën arkeologjike të termave nuk do të ndërhyhet pasi kjo nuk është pjesë e detyrës së projektimit.

### PLANI -1

Ndërhyrjet në planin -1 përfshijnë zonën nga aksi L-P/2-11 dhe B-O/6-11, ndërsa në zonën arkeologjike të termave nuk do të ndërhyhet pasi kjo nuk është pjesë e detyrës së projektimit.



Figurë 4. Planimetria e katit -1

### PLANI 0

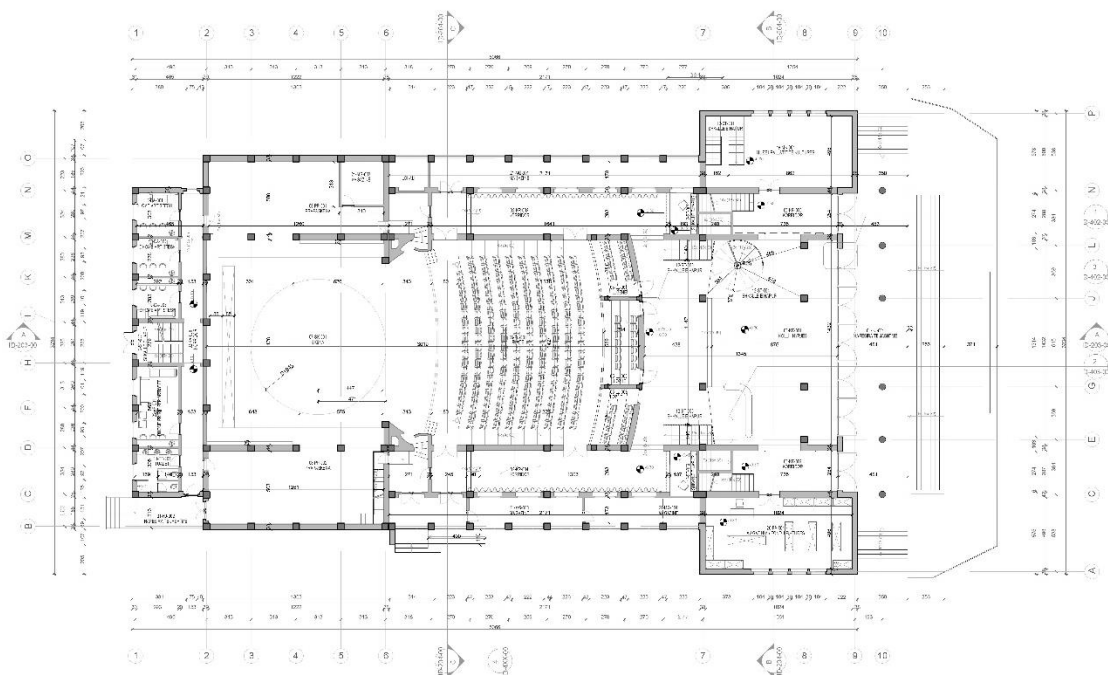
Ndërhyrjet konsistojnë në të gjithë hapsirat e planit.

### HYRJA / HOLLI

Sapo hyjmë, gjendemi në holl/ hyrje, ku propozojmë të eliminojmë dy shkallët shumë të vështira për t'u aksesuar duke i zëvendësuar ato me një shkallë spirale prej druri në të djathtë dhe sportelin e biletave në të majtë, i cili mungon aktualisht.



Ne gjithashtu kemi zmadhuar lartësinë e dyfishtë duke lëvizur ballkonin përsëri në nivelin e dy shtyllave dhe duke eliminuar galerinë mbi hyrje. Kështu, krijohet një hapësirë e madhe me lartësi të dyfishtë në të cilën varet një llambë me dizajn të madh. Parapetet e shkallëve të bodrumit do të bëhen me shufra prej bronzi të pikturuar nga dyshemeja në tavan me hapësirë rreth 10 cm larg njëra-tjetrës. Tavani është realizuar me shirita prej druri për arsye akustike dhe në mënyrë që të mund të instalohej ndricimi artificial. Shkalla spirale rilidhet me parapetin e katit të parë në dru dhe gjithashtu dhoma në sfond është e mbuluar plotësisht me dru me dyer të rrafshëta me murin. Dritat janë LED lineare të zhvendosura në mure në mënyrë që të lidhen përsëri me shiritat me ngjyrë ari të dyshemesë.



Figurë 5. Planimetria e katit përdhe

### SALLA KRYESORE

Dhoma është e mbuluar plotësisht me panele akustike me një fund druri deri në lartësinë e parapetit të ballkonit. Panelet janë deri poshtë ballkonit dhe janë të lëmuara mbi të. Përveç kësaj, ballkoni është gjithashtu i mbuluar me dru të lëmuar. Mbi të, nga ana tjetër, ne kemi një "kapak" pothuajse të zi me një tavan akustik me shirita transversal. Ndrërimi është qendra e vëmendjes në tavanin akustik dhe në pjesën tjetër të dhomës dhe ka edhe llamba cilindrike që varen nga tavani. Për rehati akustike ne kemi instaluar gjithashtu panele akustike të pezulluara skenografike me një formë të veçantë gjeometrike në qendër të dhomës. Dhoma duke qenë më teatrale është bërë me nuanca të errëta në mënyrë që të ketë, me dritat e fikura, pothuajse errësirë të plotë që do t'ju lejojë të përqendroheshi në skenë.

### KORRIDORET

Korridoret do të bëhen me të njëjtat materiale si hyrja si për dyshemetë dhe muret ashtu edhe për ndricimin (shiriti i LED). Nga ana tjetër, tavanet nuk do të kenë tavan akustik.

**NYJET HIGJENO - SANITARE**

Ne menduam për shërbime shumë të thjeshta dhe të ndricuara me të njëjtën dysheme me hyrjen (e njëjta ngjyrë) dhe mure të lyera me bojë të bardhë mat, banak të lyer me bojë të bardhë dhe lavamanë mbi të me një pasqyrë të madhe.

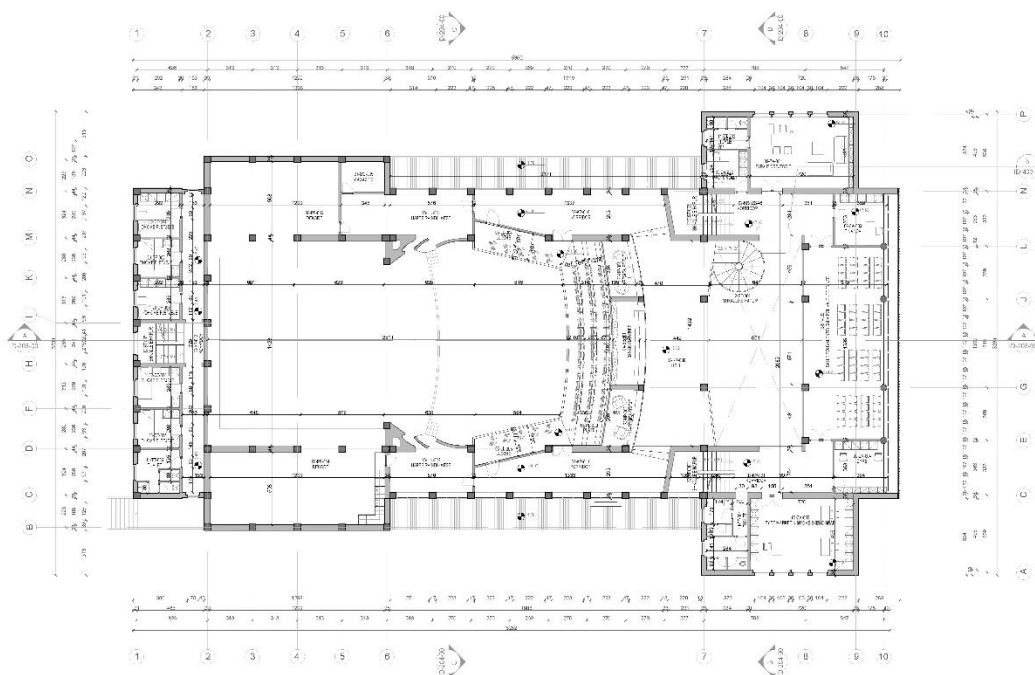
Ambjente të tjera të cilat i nënshtrohen restaurimit në katin përdhe janë:

Dhomat e artistëve, dhoma pritje për artistët, prapaskena, hapsirat e magazinimit si dhe muzeu i Teatrit. Ndërhyrja në këto ambjente konsiston në rinovimin e dyshemesë ekzistuese, zëvendësimin e rifiniturave ekzistuese me materiale të reja në mure dhe tavane.

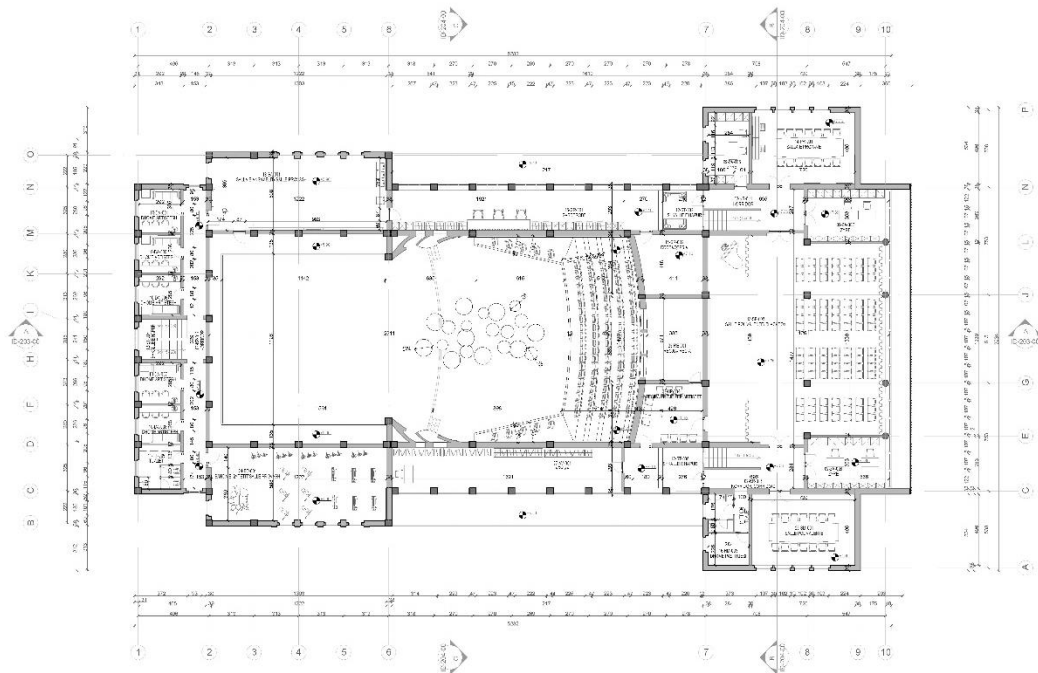
**PLANI +1, +2**

Ndërhyrjet konsistojnë në të gjithë hapsirat e planit.

**Në katin e parë** gjejmë ambjente të tilla si : Dhoma fjetje, salla polivalente, ambjentet e administratës si zyra e drejtorit, zyra e marketingut dhe skenografit, ambjente ndihmëse dhe shërbimesh. Të gjitha këto ambjente do ti nënshtrohen rinovimit, i cili konsiston kryesisht në zëvendësimin e materialeve ekzistuese me materiale bashkohore. Gjuha arkitektonike e përdorur duke filluar që nga teksturat e përzgjedhura deri tek ngjyrat, ndricimi dhe akustika e ambjenteve do ti jap secilës prej hapsirave të lartpërmendura një frymë tërësi të re. Në të njëjten mënyrë veprohet edhe me **hapsirat e katit të dytë** ku gjenden dhomat e artisteve, salla polivalente (Odeoni), salla e provave, ambjentet e zyrave dhe shërbimeve të tjera . Elementi që mbizotëron më tepër është trajtimi i tavanave me ristela druri, veshja e mureve pjesërisht me dru dhe pjesërisht me panele akustike apo lyerje me bojë, shtrimi i dyshemeve me rezinë dhe ndricimi linear LED duke konkluduar kështu në një gjuhë arkitektonike tërësisht të pastër, minimaliste dhe bashkohore në të njëjtën kohë.



Figurë 6. Planimetria e katit të parë

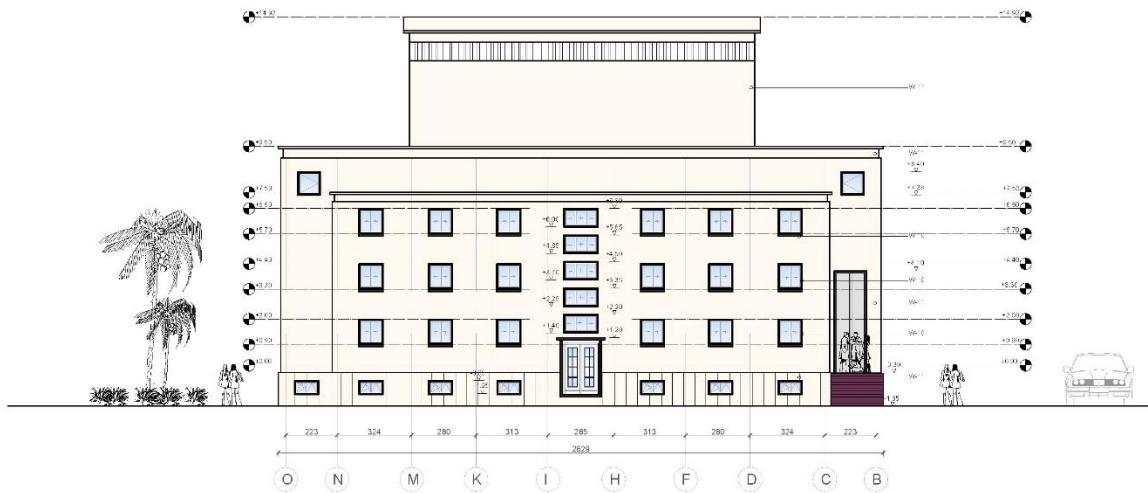


Figurë 7. Planimetria e katit të dytë

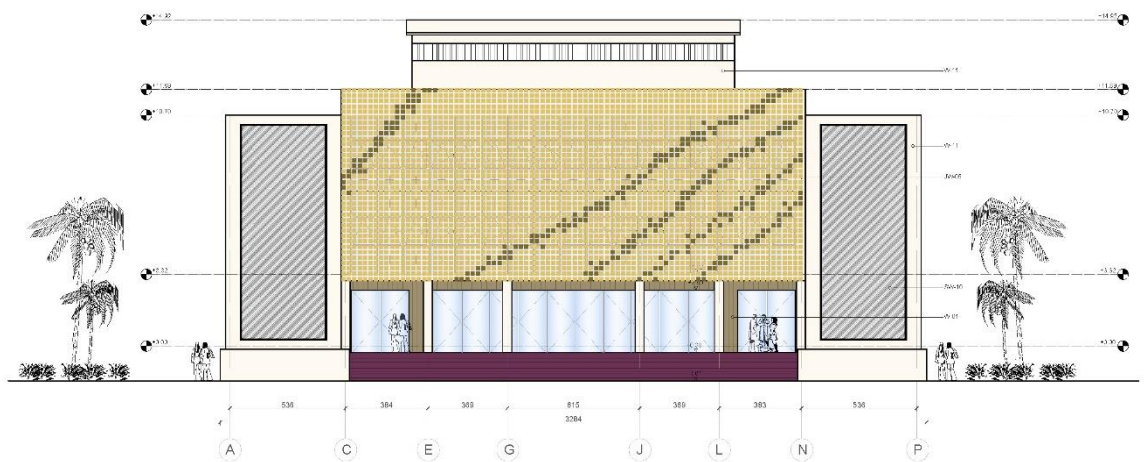
## Fasadat

Përsa i përket trajtimit të jashtëm të objektit, fasadave të tij, është zgjedhur që ndërhyrja të përqëndrohet më tepër në fasadën kryesore me pamje nga sheshi Liria i cili është dhe imazhi identifikues i Teatrit “Aleksandër Moisiu”. Do të jetë kjo fasade e cila do ti jap me tepër fuqi konceptit arkitektonik jo vetëm për faktin që sjell risi por më tepër se aq përkthen një element natyror aq identifikues për qytetin e Durrësit në një objekt arkitekturor. Lidhur me fasadat e tjera të objektit nuk do të ketë element të rinj arkitektonik, ndërhyrja në to do jetë më tepër në kuadrin e zëvendësimit të materialeve ekzistuese me materiale të reja, sic është ndërrimi i dyerve dhe dritareve, riparimet e davancaleve, suvatim sipas rastit dhe analizes së bërë në objekt dhe lyerje te objektit.

Propozimi për fasadën kryesore është krijimi i një fasadë inteligjente, kinetike. Kjo fasadë përbëhet nga elementë të lehtë, kryesisht metalikë, të cilët lëvizin në varësi të erës. Kjo fasadë është konceptuar si një sipërfaqe ujore (deti) dhe valët që krijohen në të. Këto valëzime do të mbeten të evidentueshme nga përdorimi i ngjyrave të ndryshme, në mënyrë që koncepti fillestar të ruhet. Nga studimi i kësaj tipologjie, u arrit në përfundimin se kjo fasadë është efektive duke qenë se në Durrës erërat janë me drejtim Jug-Lindje ose Veri-Perëndim. Në këtë mënyrë, arrihet të realizohet dhe hijëzimi i hapësirave të brendshme të objektit dhe gjenerimi i një objekti natyror në një objekt arkitektonik inovativ.



Figurë 8. Fasada Veriore

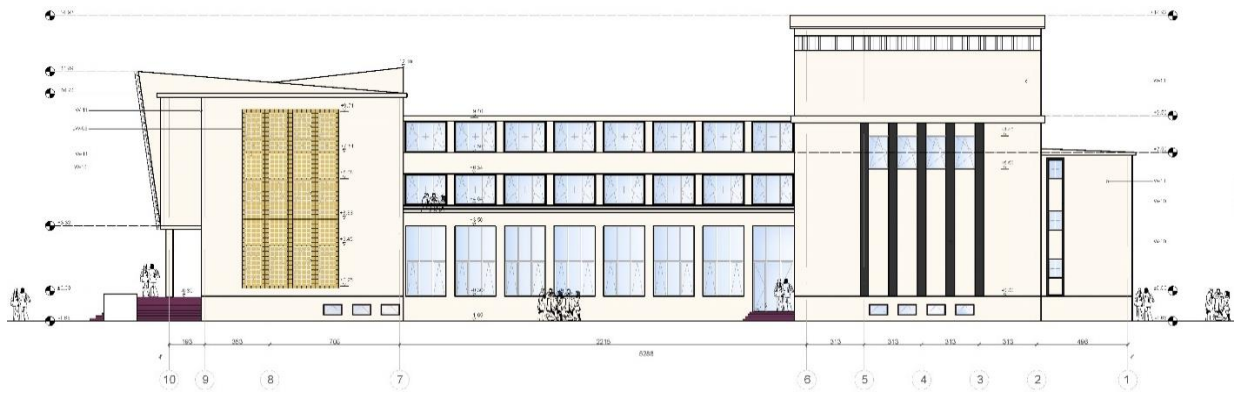


Figurë 9. Fasada Jugore



Figurë 10. Fasada Perëndimore





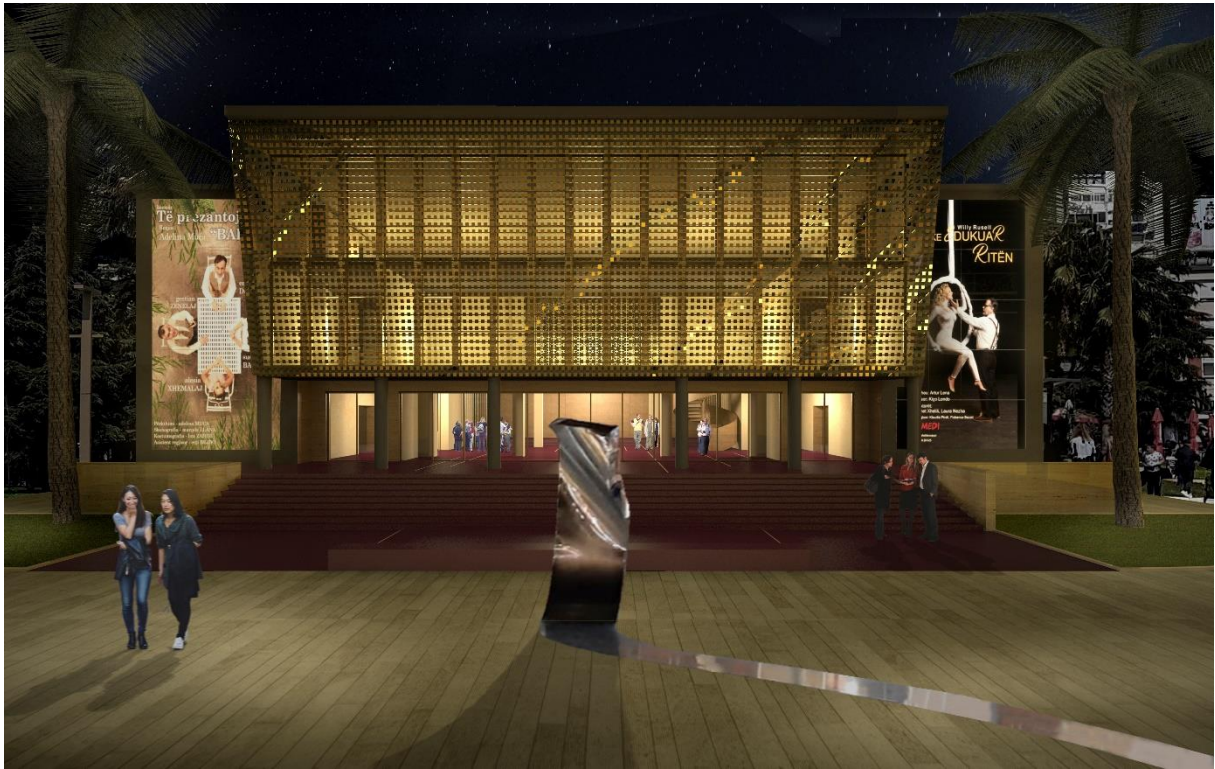
Figurë 11. Fasada Lindore

### Pamje 3 Dimensionale



Figurë 12. Pamje 3D – Fasada Jugore / Eksterier





Figurë 13. Pamje 3D – Fasada Jugore / Eksterier



Figurë 14. Holli





Figurë 15. Salla Kryesore

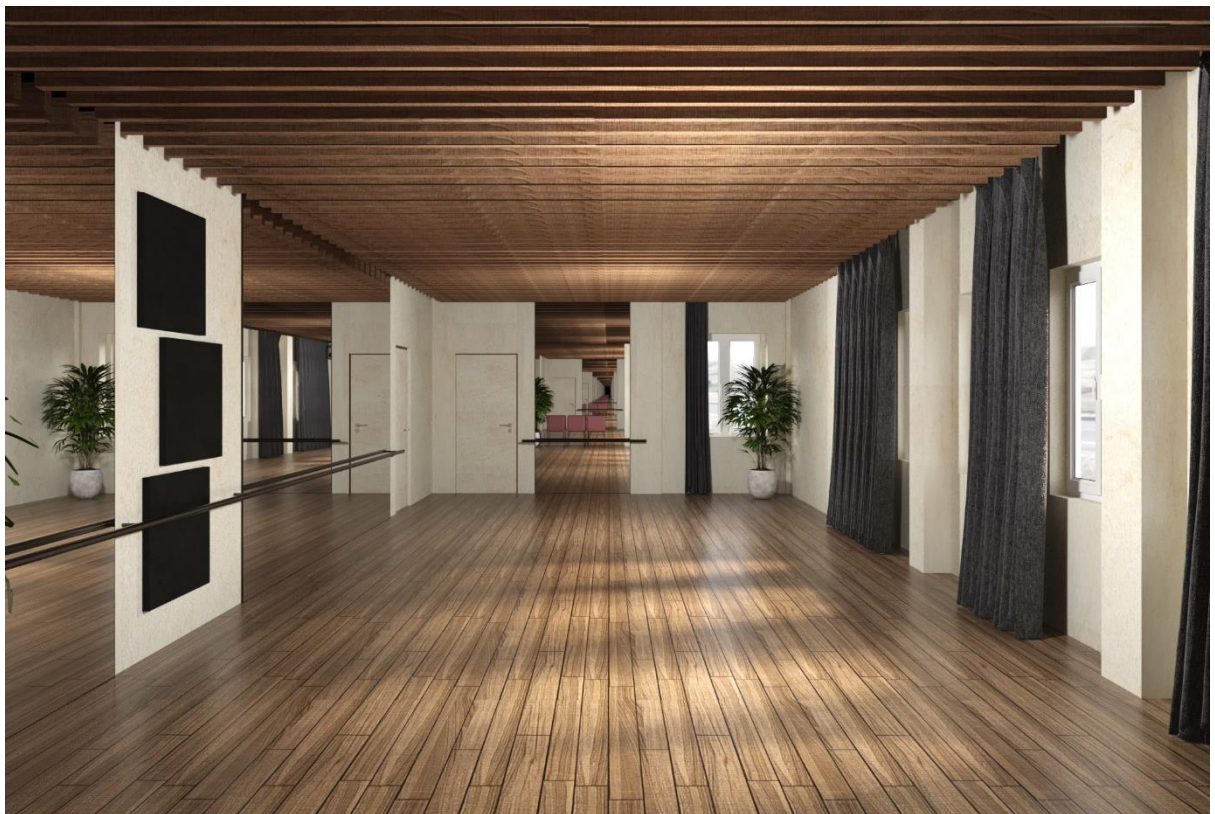


Figurë 16. Salla "Odeon"





Figurë 17. Salla e Provave



Figurë 18. Salla e Ansamblit dhe Provave





Figurë 20. Dhoma e Artistëve



Figurë 21. Dhomë Fjetje



Figurë 22. Garderoba



Figurë 23. Zyra e Drejtorit





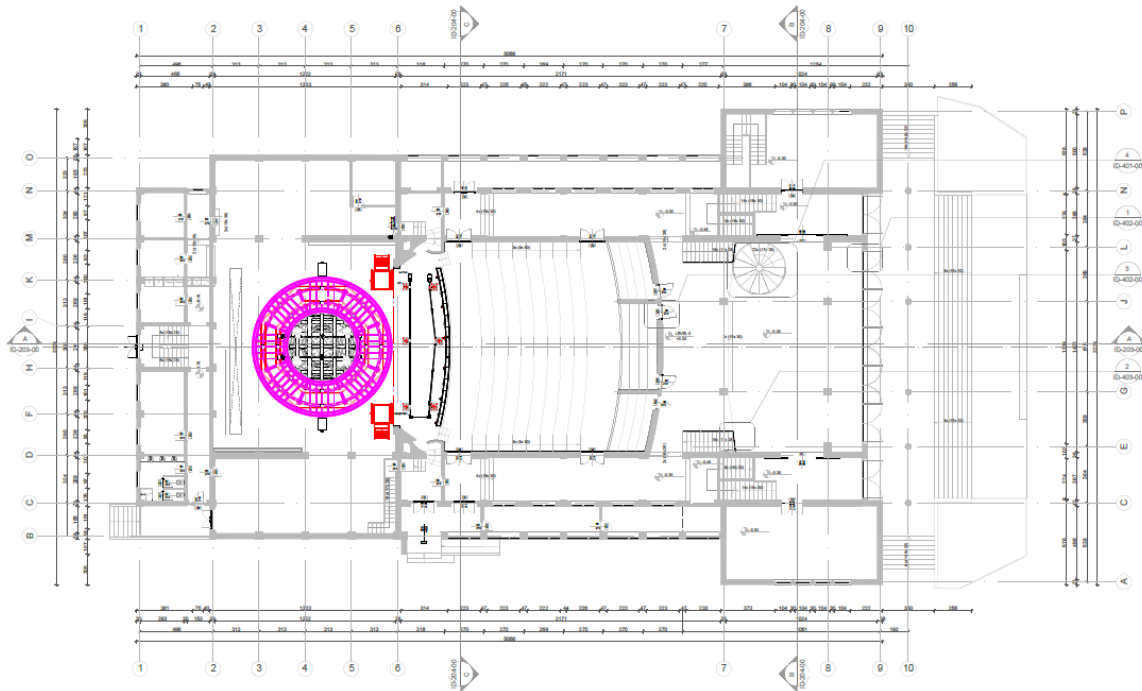
Figurë 24. Korridor



Figurë 25. Nyje higjeno-sanitare

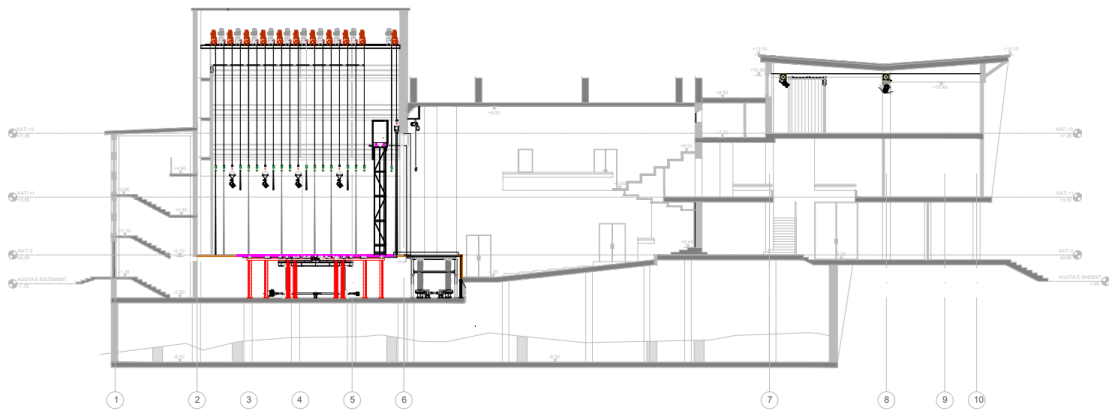
## Projekti Teknik i Skenës

### PLAN



Figurë 26. Planimetria e skenës

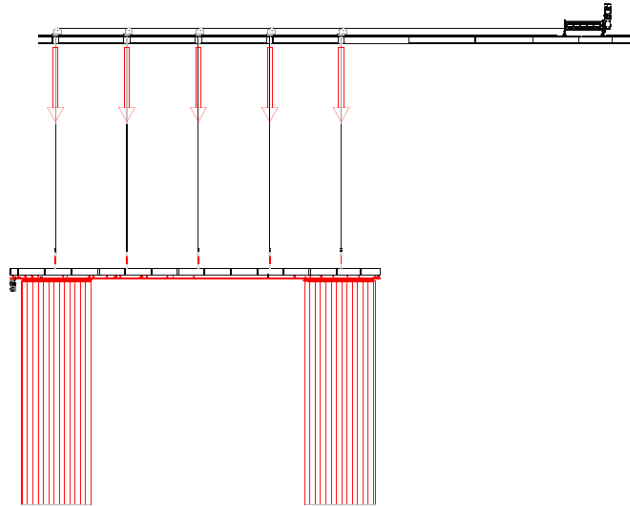
### SEKSION



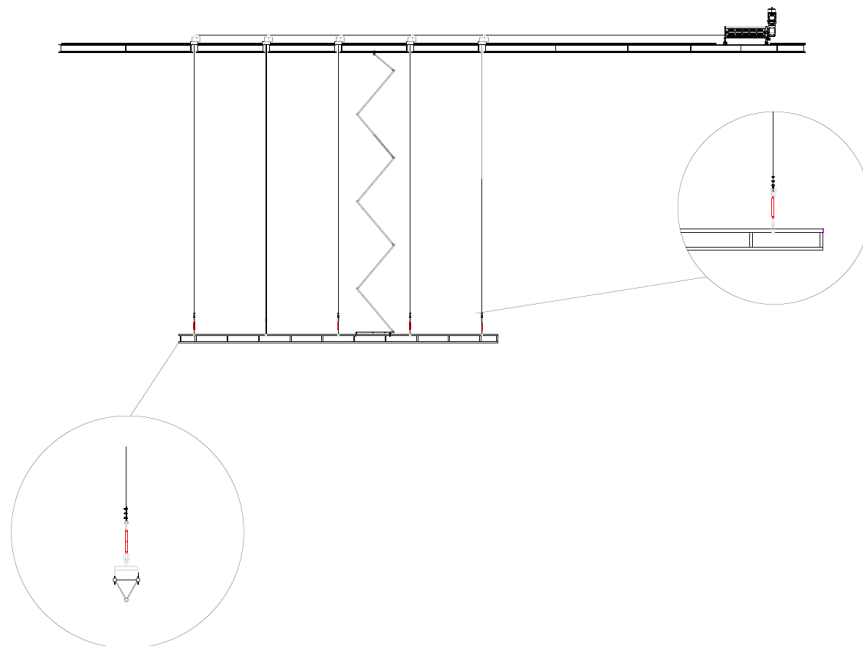
Figurë 27. SekSION i planimetrisë së skenës



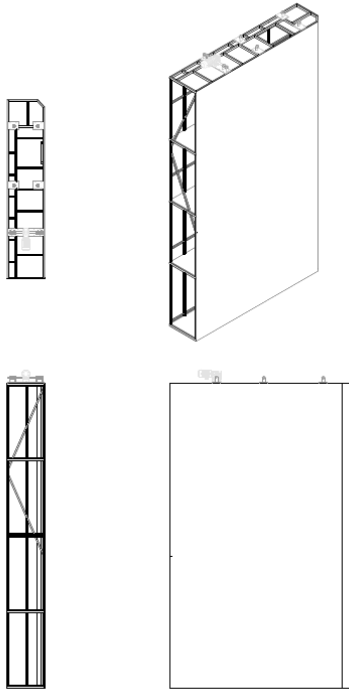
**DETAJE**



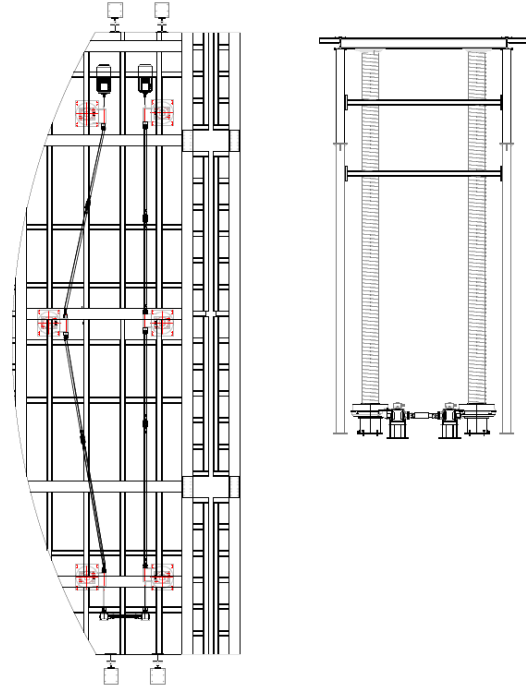
Figurë 28. Detaj 1



Figurë 29. Detaj 2



Figurë 30. Detaj 3



Figurë 31. Detaj 4



**Hartoi: ASARCHITECTS**



**1. Ark. Antonela Saliaj**



**2. Ark. Ani Tola (Panariti)**