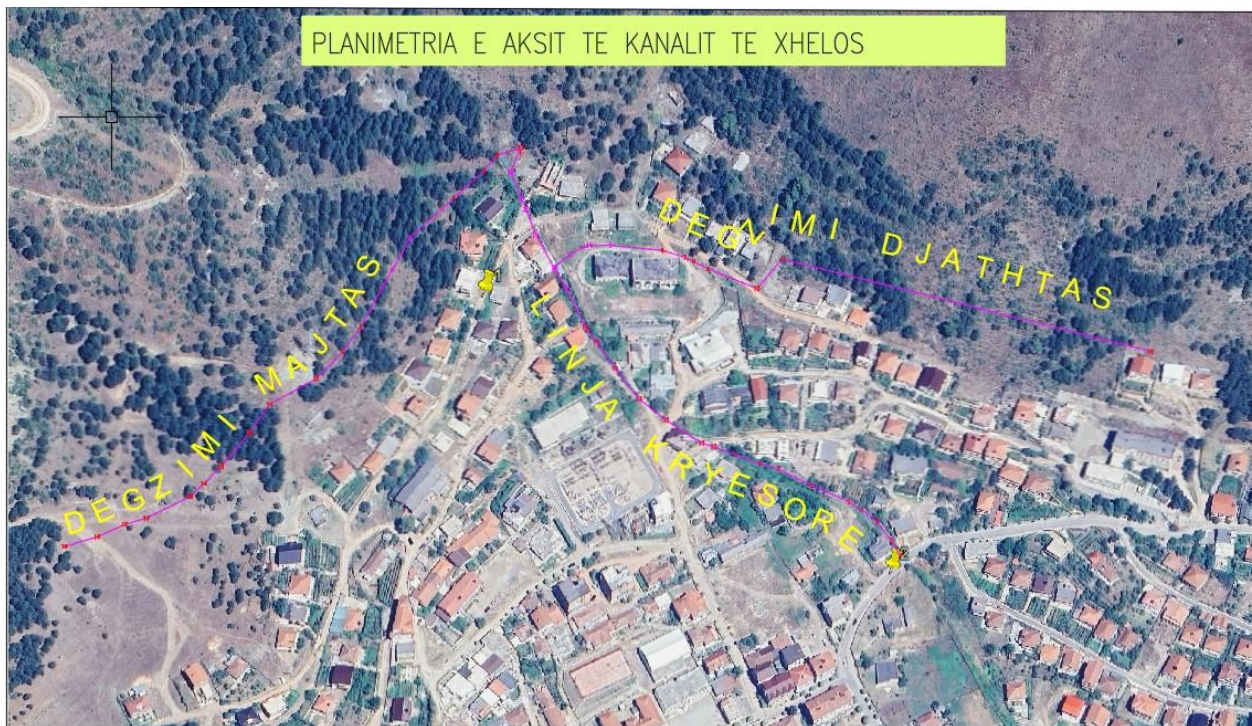


RAPORT I VLERESIMIT TE NDIKIMIT NE MJEDIS (V.N.M.)

OBJEKTI:“RIKONSTRUKSION I KANALIT TË XHELOS,
FAZA E DYTË DHE SISTEMIM I UJËRAVE TË LARTA NË
KRAS TËN E PRRENJASIT”, QYTETI PRRENJAS”



HARTOI: "VIKING" SH.P.K

POOSITES: BASHKIA PRRENJAS

TIRANË 2024

PERMBAJTJA E RAPORTIT

- Hyrje**
- Perskrimi i qellimit dhe objektivave**
- Legjistacioni i shfrytezuar per hartimin e ketij raporti**
- Plani territorial**
 - Perskrimi i projektit**
 - Kushtet klimaterike**
 - Temperatura e ajrit**
 - Reshjet atmosferike**
 - Lageshtia e ajrit, era**
- Hidrologjia**
- Flora dhe fauna**
- Popullsia**
- Gjeomorfologjia**
- Cilesia e ajrit**
- Zhurmat**
- Sizmicite ti**
- Karakteristikat social ekonomike**
- Ndikimet ne fazen e ndertimit**
- Ndikimi ne mjedis gjate shfrytezimit**
- Masa te rekomanduara ne fazen e ndertimit**
- Plani i menaxhimit te mjedisit**
- Rekomandime per minimizimin e ndikimeve negative**
- Plani i Monitorimit te ndikimit ne mjedis**
- Konsultimi me publikun**

1.-Hyrje

Vlerësimi i ndikimit në mjedis është procesi i identifikimit të pasojave të ardhshme të veprimeve të propozuara me qëllim garantimin se pasojat mjedisore janë marrë në konsideratë si duhet gjatë procesit të vendimmarrjes. Nëpërmjet identifikimit proaktiv të pasojave, vlerësimi i ndikimit mjedisor lehtëson vendimmarrjen e informuar bazuar në pranimin social të rreziqeve mjedisore të zhvillimit ekonomik. Qëllimi është shmangia e ndryshimeve mjedisore që do të përfundonin në rrjetën e dëmtimit të banorëve vendas dhe mjedisit të tyre.

Kur kryhen si duhet, këto vlerësime sigurojnë transparencë dhe përfshirje, përhapin vlerat demokratike, dhe rrisin pjesëmarrjen e komunitetit në zhvillimin e shoqërisë. Shoqata Ndërkombëtare për Vlerësimin e Ndikimit (IAIA) e përkufizon vlerësimin e ndikimit mjedisor (VNM)si **“procesi i identifikimit, parashikimit, vlerësimit dhe zbutjes së efekteve biofizike, sociale dhe efekteve të tjera të ngjashme të propozimeve për zhvillim para marrjes së vendimeve madhore dhe ndërmarrjes së angazhimeve”**.

Megjithëse detajet e procedurave të VNM-së ndryshojnë nga njëri shtet në tjetrin, në varësi të kornizave të ndryshme rregullatore, procesi mund të ndahet përgjithësisht në tre faza kryesore:

- a) Përcaktimi, nëse duhet të vlerësohen ndikimet e mundëshme në mjedis, duke pasur parasysh karakteristikat e një veprimi të planifikuar (p.sh. lloji, madhësia, vendndodhja), që ndonjëherë njihe edhe si shqyrtimi;
- b) Përgatitja e vlerësimit gjithëpërfshirës të ndikimeve të mundshme në mjedis dhe e mënyrave se si ato mund të zbuten, rezultat i të cilës është studimi mjedisor;
- c) Konsultimet publike për gjetjet e studimit dhe vendimmarrja përfundimtare. Studimi mjedisor është dokument kyç në zinxhirin e marrjes së lejeve.

OBJEKTIVI I VLERËSIMIT

Vlerësimi i Ndikimi në Mjedis për objektin “Rikonstruksion i kanalit të Xhelos, faza e dytë dhe sistemim i ujërave të larta në krastën e Prrenjasis”, Qyteti Prrenjasis”është realizuar në bazë të Kontratës së Projektimit e lidhur midis Bashkise Prrenjasis, me poshte “Porositësi” dhe “Viking” shpk më poshtë, Konsulenti (Vlerësuesi i Ndikimi në Mjedis).

Në grupin e Vlerësimit të Ndikimi në Mjedis janë angazhuar Inxhinierë të profesioneve: Ambientalist Hidroteknik, Gjeodet, Gjeolog,ekspert në fushat e tyre, madhore e të përgjegjshëm para ligjit. Në këtë proces,vlen të përmendet dhe bashkëpunimi me administratën e Bashkise

Prrenjas.

Vlerësimi është kryer në perputhje me kushtet dhe kërkesat e kontratës, Porositës – Konsulent, Objektivi gjatë gjithë procesit të vlerësimit ka qenë:

- a) Vlerësimi i Ndikimi në Mjedis i objektit “Rikonstruksion i kanalit të Xhelos, faza e dytë dhe sistemim i ujërave të larta në krastën e Prrenjasit”, Qyteti Prrenjas” të jetë në perputhje me rekomandimet Europiane.
- b) Vlerësimi të jetë në përputhje me kërkesat e “Porositësit” Bashkia Prrenjas.

QËLLIMI I RAPORTIT DHE OBJEKTIVAT

Qëllimi i raportit është: Njohja dhe informimi për projektimin dhe konfigurimin e zhvillimit të propozuar, për të shmangur ndikimet negative, dhe për të identifikuar masat, duke përfshirë kompensimin për ndikimet e pashmangshme. Si rrjedhojë, të gjitha studimet mjedisore duhet të paraqesin këshilla të specializuara, gjithëpërfshirëse, dhe objektive, nëse ndikimi mjedisor i një zhvillimi të propozuar e realizuar është e një niveli të pranueshëm.

Të vlerësojë Ndikimin në Mjedis, të Projektit “Rikonstruksion i kanalit të Xhelos, faza e dytë dhe sistemim i ujërave të larta në krastën e Prrenjasit”, Qyteti Prrenjas”.

Masat zbutëse mund të përfshijnë aspektet fizike të projektit apo mënyrat sipas të cilave ai është projektuar dhe do të ndërtohet .

Në përbushje të detyrimeve të legjislacionit shqiptar i cili është përafshuar plotësisht me Direktivën 85/337/KEE të Këshillit të Europës , Datë 27 Qershor 1985 “Mbi vlerësimin e efekteve të projekteve publike dhe private mbi mjedisin”, të ndryshuar me Direktivën 97/11 të Këshillit të Europës si dhe Procedurave Mjedisore të kërkuara nga BERZH , me qëllim që të sigurohet:

- a) një nivel i lartë i mbrojtjes së mjedisit, përmes parandalimit, minimizimit dhe kompenzimit të dëmeve në mjedis, nga projekti i propozuar që përpara miratimit të tij për zhvillim;
- b) garantimi i një procesi të hapur vendimmarrjeje, gjatë identifikimit, përshkrimit dhe vlerësimit të ndikimeve negative në mjedis në mënyrën dhe kohën e duhur si dhe përfshirjen e të gjitha palëve të interesuara në të duke synuar të përcaktojmë kërkesat, përgjegjësitë, rregullat dhe procedurat për vlerësimin e ndikimeve të rëndësishme negative në mjedis nga implementimi i projektit të propozuar.

Ndikimet mjedisore do të jene kryesisht të lidhura me fazën e reabilitim/ndertimit (dhe për rrjedhojë për një kohë të shkurtër) dhe projekti do të sjellë një përmirësim të përgjithshëm të cilësive mjedisore . D.m.th ndikimi potencial do të jete minimal dhe i lehtë për tu identifikuar, analizuar dhe për të marrë masa zbutëse ndaj këtij ndikimi në mjedis dhe sipas arsytimit të mesipër, në këtë raport bëhet fjalë për një vlerësim "përmbledhës" të ndikimit mjedisor për rikonstruksionin e kanalit.

Në hartimin e kesaj VNM-je kemi konsideruar :

- alternativat për vendndodhjen dhe ndikimet mjedisore shoqëruese
- përmirësimin e plani mjedisor
- përdorimin si duhet dhe në mënyrë eficiente të burimeve

- masat e duhura për zbutjen e ndikimeve të mundshme të propozimit të këtij projekti

Vlerësimi të jetë në përputhje me standartet Shqiptare dhe Europiane

2.1-Legjistacioni i shfrytëzuar për hartimin e këtij raporti

Për realizimin e raportit të Vlerësimit të Ndikimit në Mjedis të veprimtarisë së propozuar u konsultuan dokumente mjedisore që lidhen me politikat shtetërore të mbrojtjes së mjedisit , zonës në të cilën kërkon të realizohet kjo ndërhyrje rikonstruksioni.

Përgatitja e Raportit të Vlerësimit të Ndikimit në Mjedis të aktivitetit të propozuar është kryer duke u bazuar në aktet ligjorë të mëposhtëm:

➤ *Ligji Nr. 12/2015 “Për disa ndryshime në ligjin Nr. 10440, datë 7.7.2011, Për vlerësimin e ndikimeve në mjedis”*

- *Ligji Nr. 10440, datë 7.7.2011, “Për vlerësimin e ndikimeve në mjedis”*
- *Ligji Nr. 10 431, datë 09.06.2011 “Për mbrojtjen e mjedisit” i ndryshuar*
- *Ligji Nr. 8094 datë 21.03.1996 “Për largimin publik të mbeturinave”*
- *Ligji Nr. 10 463, datë 22.9.2011 “Për menaxhimin e integruar të mbetjeve”*
- *Ligji nr. 10 448 , date 14.07.2011 “Per lejet mjedisore “*
- *Ligji Nr.8756 dt.26.03.2001 “Per emergjencat civile”*
- *Ligji Nr.8766 dt.05.04.2001 i azhornuar “Per mbrojtjen nga zjarri dhe shpetimin “*
- *Ligjin nr. 8503, datë 30.6.1999 “Për të drejtën e informimit në lidhje me dokume ntet zyrtare”*
- *Ligjin Nr.9010, datë 13.2.2003 “Mbi trajtimin e mbetjeve të ngurta*

Ligji Nr.9774 , dt.12.07.2007 “Per vleresimin dhe administrimin e zhurmes ne mjedis” ,

- *Ligji Nr.8906 , dt.06.06.2002 “Per zonat e mbrojtura”*
- *Ligjin Nr.10 , dt.18.02.2010 “Per sigurine dhe shendetin ne pune “*
- *VKM Nr. 686, date 29.07.2015, “Për miratimin e rregullave, të përgjegjësisë e të afateve për zhvillimin e procedurës së vlerësimit të ndikimit në mjedis(VNM) dhe procedurës së transferimit të vendimit e deklaratës mjedisore”*
- *Rregullore Nr.1 dt.30.03.2007 “Per trajtimin e mbetjeve te ndertimit , nga krijimi , transpor timi deri ne asgjesimine tyre “*
 - *Udhëzues Metodik per “Pregatitjen e Raportit te Vleresimit te Ndikimit ne Mjedis”*
 - *V.K.M Nr.994 , date 02.07.2008 “Per terheqjen e mendimit te publikut ne vendimarrje per mjedisin”*
- *Vendimin KM Nr.175 , dt.19.01.2011 “ Per miratimin e strategjise kombetare te mena zhimit te mbetjeve ...” ,*
- *Vendim KM Nr.123 , dt.17.02.2011, “Per miratimin e planit kombetar te veprimit per menaxhimin e zhurmave ne mjedis “*
 - *Vendimin KM Nr.805 , dt.04.12.2003 “Per miratimin e listes se veprimtarive me ndikim ne mjesis “*
 - *Vendimin KM Nr.103, dt.31.07.2002 “Per monitorimin e mjedisit ne RSH”*
 - *Udhëzuesi Nr.6, datë 27.11.2007 “Mbi miratimin e rregullave, përmbajtjes dhe afateve për*

hartimin e planeve për administrimin e mbetjeve të ngurta”

➤ Udhëzim nr.6 datë 27.12.2006 “*Për miratimin e metodologjisë së vlerësimit paraprak të ndikimeve në mjedis të një veprimtarie”*

➤ Vendimin KM Nr.99 , dt.18.02.2005 “ *Per miratimin e katalogut shqiptar te klasifikimit te mbetjeve “*

➤ Udhëzim nr. 2 datë 21.05.2007 “*Për miratimin e listës së aktiviteteve me ndikim në mjedis, mënyrën e aplikimit dhe rregullat e procedurat e dhënies së autorizimit dhe pëlqimit mjedisor nga Agjensitë Rajonale të Mjedisit”*

➤ Udhëzimin Nr.8, dt.27.11.2007 “ *Per nivelet kufi te zhurmave ne mjedis te caktu ara “ ,*

➤ Udhëzimin Nr.1037/1, dt.12.04.2011“*Per vleresimin dhe menaxhimin zhurmes mjedisore ”*

➤ Vendimin KM Nr.123, dt.17.02.2011 “*Per miratimin e planit kombetar per menaxhimin e zhurmave ne mjedis”*

➤ Udhëzimin Nr.1037/1, dt.12.04.2011 “*Per vleresimin dhe menaxhiminzhurmes mjedisore ”*

➤ Vendimin KM Nr.123, dt.17.02.2011 “*Per miratimin e planit kombetar per menaxhimin e zhurmave ne mjedis” ,*

➤ V.K.M Nr.13, date 04.01.2013 “ *Per miratimin e rregullave , te pergjegjesive te afateve per zhvillimin e procedures te vleresimit te ndikimit ne mjedis “*

➤ V.K.M Nr.419, date 25.06.2014 “ *Per miratimin e kerkesave per leje , transferim te lejeve , rregullat per shqyrtimin e lejeve “*

➤ V.K.M Nr.73, date 28.01.2008 “*Per miratimin e rregullave teknike per enet nen presion “*

➤ V.K.M Nr.187, date 24.02.2010 “*Per miratimin e rregullit teknik Per kerkesat teknike dhe vleresimin e konformitetit te pajisjeve te gazit.*

➤ Ligjit Nr.8450, date 24.02.1999 “*Per perpunimin , transportimin dhe tregtimin e naftes , te gazit dhe nenprodukteve te tyre “ i ndryshuar me Ligjin Nr. 9218 , date 08.04.2004 “Per disa shtesa ne ligjin e mesiperm “ , i ndryshuar*

➤ V.K.M Nr.912, date 11.11.2015 “*Per miratimin e metodologjise kombetare per hartimin e raportit te vleresimit te ndikimit ne mjedis “*

➤ V.K.M Nr.352, date 29.04.2015 “*Per vleresimin e cilesise se ajrit dhe kerkesat per disa ndotes ne lidhje me te “.*

Planet territoriale

Projekti duhet te permbushë dhe te jete ne perputhje me planet kombetare ose rajonale te zhvillimit ekonomik-social si edhe ato te rregullimit te territorit.

Projekti aktual i parashikuar nga Bashkia Prrenjas do te perfshije ndertimin per objektin"Rikonstruksion i kanalit te Xhelos, faza e II dhe sistemim i ujërave te larta ne Krastën e Prrenjasit,qyteti Prrenjas, Bashkia Prrenjas".Kanali i xhelos "Faza e II” ose kanali nr 1 ne Qytetin Prrenjas ka nje shtrirje gjeografike jug -veri te qytetit Prrenjas dhe ka nje gjatesi pej 380 ml dhe sherben per mbledhjenujrave te shiut .Rikonstruksioni i fazes se dyte fillon nga rruga" Muhamet Kadia" dhe shtrihet ne veri te qytetit Prrenjas me L-380 ml.Kanali eshte ndertuar ne vitin 2004 dhe ne keto vite kanali ka pesuar amortizime te dukshem si ne demtimin e shtresave e betonit te dyshemese te kanalit dhe te mureve anesore , te cilen ka veshtiresuar kalimin e ujrave per shkak te ketij demtimi, kjo ka ardhur si shkak i temperaturave teper te ulta ne stinen e dimrit, te cilat kane sjelle dhe demtimin e strukturave te betonit dhe te mbushjes me materiale inerte nga renia e shirave apo dhe te ujrave te tjera nga familjaret pasi kanali ne te dy anet e kanalit jane ndertuar banesa private te cilat shtojne sasine ujrave ne kanal, pasi ne keto vite qyteti Prrenjas ka rritje te

popullsise per shkak te migrimit te popullsise nga zonat rurale ne drejtim te qytetit Prrrenjas, ku popullësia sot ne qytet ka rreth 11000 banore .te rendesishem per zonen dhe rrjedhimisht eshte konsideruar si e nevojshme nje analize e veçante per konformitetin me planet territoriale apo PPV , me ligjet e mesiperme dhe konventat qe veprojne per zonat e mbrojtura etj .

Planifikimi hapsinor

Parimet e pergjithshme te ketij planifikimi ne forme te shkurtuar jane një tërësi rregullash të bazuara mbi eksperiencat ndërkombëtare qe mund të përmblihen si më poshtë:

1. Nxitja e zhvillimit të qëndrueshëm;
2. Parandalimi i ndikimit të dëmshëm në mjedisin natyror;
3. Ruajtja e tipareve karakteristike natyrore, pejzazhore, të florës e faunës;
4. Zhvillim ekologjikisht i shëndetshëm, ruajtje e korridoreve ekologjike për të garantuar mbrojtjen e habitateve;
5. Marrja e masave parandaluese dhe rigjenerimi i mjediseve natyrore
6. Përfshirja e parimeve të tilla si “ndotësi paguan”.
7. Përdorimi i teknikave dhe metodave më të mira për mbrojtjen e mjedisit;
8. Përdorimi i teknologjisë më të mirë të disponueshme bazuar në ndikimin minimal, ndërtimin pa ndotje dhe pergatitjen e sheshit të ndërtimit.
9. Informimi i publikut, përfshirja e komunitetit në vendimmarrje dhe aksesit i publikut në informacion;
10. Bashkëpunim kufitar dhe rajonal.

Pershkrimi i projektit

Objekti: Rikonstrukcion i Kanalit të Xhelos faza e dytë dhe sistemimi i ujërave të larta në krastën e Prrrenjasit, Qyteti Prrrenjas.

Gjurma e objektit fillon nga rruga “Muhamet Kadia” dhe vazhdon përgjatë gjurmës ekzistuese në një distancë prej L=380 ml, deri tek përroi i Shkëmbit.

Zona shtrihet ndërmjet koordinatave gjeografike

Pika 1 (një) fillimi

Koordinatat

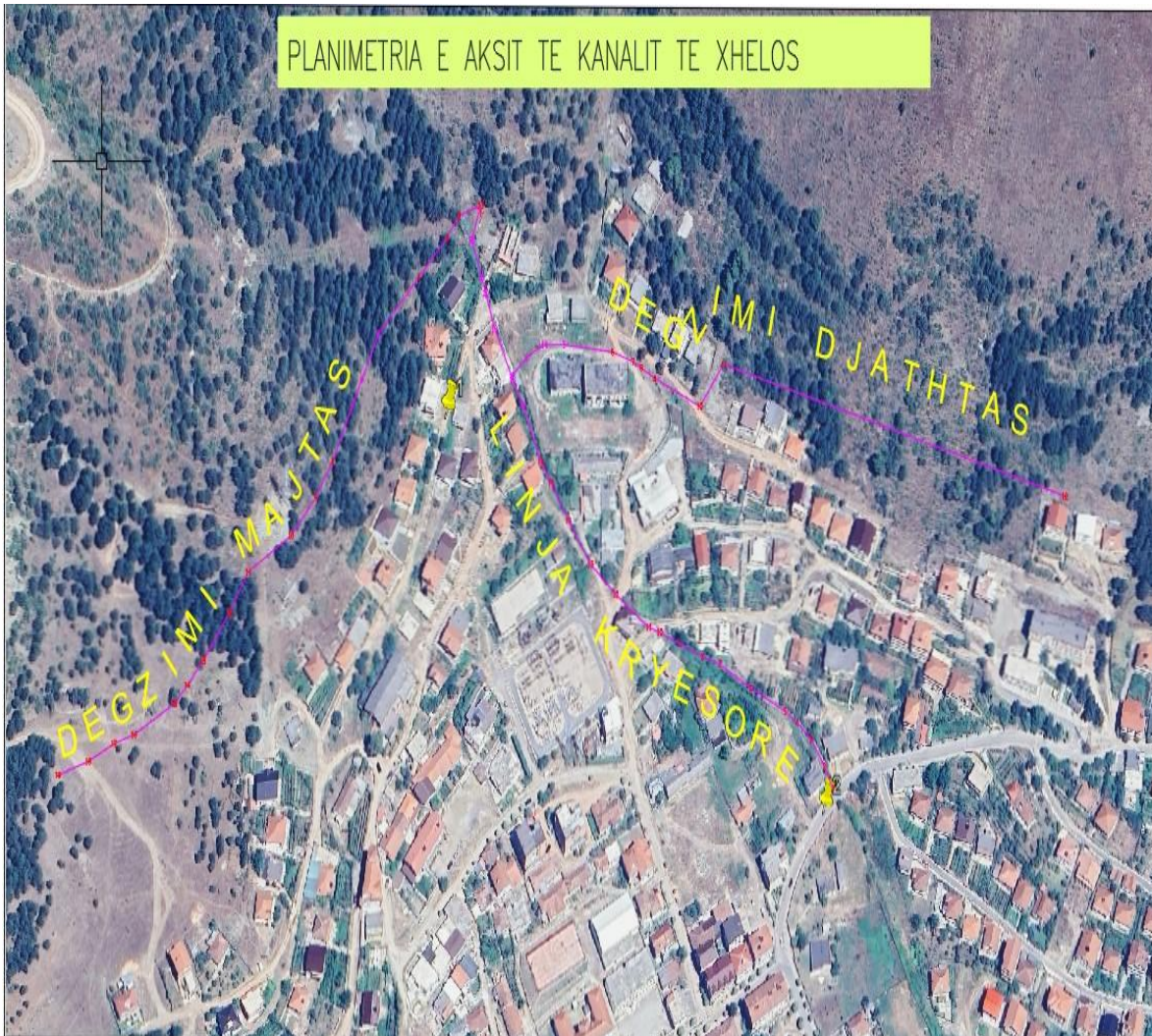
1. X= 46 21 72.22, Y= 45 47 059.97

2. X= 46 19 10.22, Y= 45 47 319.69

DEGZIMI DJATHHTAS, VERI - LINJUE

No.	UCS-X	UCS-Y	UCS-Z	WCS-X	WCS-Y	WCS-Z
1	461947.099	4547246.824	620.50	461947.099	4547246.824	620.50
2	461957.916	4547255.527	0.000	461957.916	4547255.527	0.000
3	461968.828	4547260.936	0.000	461968.828	4547260.936	0.000
4	461971.556	4547260.936	0.000	461971.556	4547260.936	0.000
5	461984.134	4547261.146	0.000	461984.134	4547261.146	0.000
6	462017.809	4547257.852	0.000	462017.809	4547257.852	0.000
7	462032.450	4547253.328	0.000	462032.450	4547253.328	0.000
8	462038.128	4547250.556	0.000	462038.128	4547250.556	0.000
9	462047.571	4547245.833	0.000	462047.571	4547245.833	0.000
10	462079.158	4547233.138	0.000	462079.158	4547233.138	0.000
11	462095.713	4547252.309	0.000	462095.713	4547252.309	0.000
12	462334.934	4547192.468	630.52	462334.934	4547192.468	630.52

PLANIMETRIA E AKSIT TE KANALIT TE XHELOS



Topografia

Nga pikpamja gjeografike, Bashkia Prrenjas shtrihet në Krahinën Malore Qëndrore, në pjesën jugore të saj, në Fushëgropën e Prrenjasit. Kjo Fushëgropë shtrihet midis malit të Shebenikut në verë dhe malësisë së Mokrës në jug. Në lindje shkon deri në rrëzë të Qafës së Thanës dhe kurrizit të Muçalit, ndërsa në perëndim kurrizi i ulët e kodrinor i Rashtanit e ndan nga lugina e Shkumbinit të Sipërm. Brenda këtyre kufijve fushëgropa ka gjatësi lindje – perëndim deri rreth 7 km, gjerësi deri 5 km. Ajo përbehet nga tri fusha kryesore, fusha e Domosdovës, e Rrajcës dhe ajo e Katjelit. Dy të parat ndodhen në të njëjtin nivel, ndërsa e tretë ndodhet rreth 20 m më lart dhe ndahet prej tyre nga një kurriz i ulët kodrinor me lartësi relative deri në 100m. Majat më të larta të zonës janë ajo e Reshpës me kuotë 2262 mnd, maja e Shebenikut me kuotë 2251 mnd, maja e Fursit me kuotë 2194 mnd, maja e Dupkës me kuotë 2137 mnd, maja e Buturakut me kuotë 2050 mnd dhe kuota më e ulët është ajo e përroit të Peshkut 2029 m.

Relievi

Zona ku ndodhet rruga në një terren jo shume thyer malor me pjerrësi që arrin deri në (15-20)%.

Gjeomorfologjia

Forma e tokës në këtë zonë me përjashtim të shtratit të liqenit ka një cikël të gjatë ndryshimi. Edhe pse terreni është i pjerrët, në ditë me reshje shirash me intensitet të lart apo në periudhën e shkrirjes së borës ka perrenj të rrëmbyeshëm duke të cilet përbejnë rrezik për erozionin dhe rreshqitjen e dherave e për rrjedhojë duke ndryshuar formën e tokës në këtë seksion.

Cilësia e ajrit dhe e zhurmave

Cilësia e ajrit është e lidhur drejtpërsëdrejti me shëndetin e njerëzve. Indikatorët e cilësisë së ajrit janë grimcat e pluhurit (PM) që janë përzierje aerosolesh të ngurta dhe /ose të lëngta që përfshijnë një diapason të gjerë në grimca dhe përbërje kimike, por praktikisht

vlerësohen PM10 dhe PM 2.5 që emetohen direct si grimca primare ose formohen nga emetimet e SO₂, NOX, NH₃, NMVOX. Bashkia në tërësinë e konfiguracionit të saj karakterizohet nga parametra optimal të ajrit. Kjo është e lidhur me gjeografinë, relieving, klimën, biodiversitetin dhe impakti i ardhur nga veprimtaria jo efiçente e minierave aktuale në shfrytëzim. Kryeqendra e bashkisë ku është përqëndruar aktiviteti më i lartë social ekonomik por dhe pozicionimi në grabenën e kodrave rrethuese tregon një cilësi të ajrit në përkeqësim. Shqetësim për cilësinë e ajrit përbëjnë dhe përdorimi i mjeteve motorike të amortizara që emetojnë sasira të konsiderueshme gazesh. Më problematike është zona e aksit nacional që përshkon qytetin e Prrenjasit ku tejkalohej numri i ditëve sipas standartit ditor të BE (50 µg/m³) dhe ku numri i ditëve të lejuara është 35. Të lidhur me faktorët e sipërcituar jo shumë e mirë në zonat urbane është dhe gjendja e NO₂, SO₂, O₃, CO dhe BTEX. Por kryesisht ndotës të ajrit me këto komponente apo element janë makinat, zjarret, djegia e biomasave, djegia e mbeturinave në vend depozitime hapsinore apo kazanet e grumbullimit. Vlerësohet se si ndotës real për tu vlerësuar dhe konsideruar problematic janë PM10, PM 2.5 dhe SO₂ të lidhura me burimet gjeneruese dhe mungesën e masave alternative sikurse është pastërtia dhe gjelbërimi i pakët në pikat e cituara.

Zhurmat / akustika

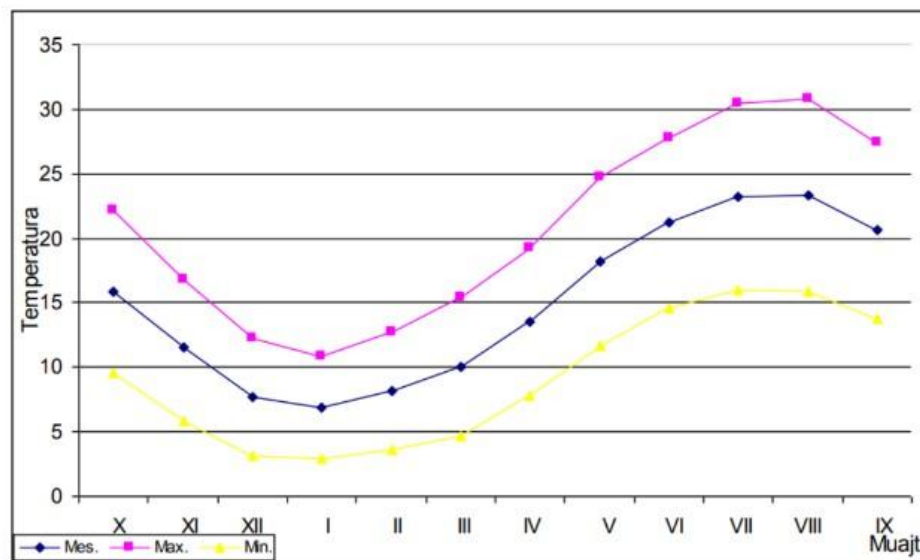
Efektet e zhurmave pasqyrohen në sjellje dhe shëndetin human por dhe më gjerë të mjedist biologjik. Ndotja akustike shkaton dëmtime fiziologjike, akustike, agresivitet, stress, shqetësimi, gjumi, humbje dëgjimi, ndryshim sjellje riprodhuese apo ushqyese në faunë. Shqetësim burimi i zhurmave përbën për qëndrën e bashkisë ku gjenerohen nga industria ndërtimore, sistemi i transportit, gjendja e mjeteve motorike, lokalet etj. Ndërkohë që një burim real sidomos për biodiversitetin dhe korridoret biologjike është aksi i korridorit 8, që gjeneron zhurma të ndjeshme. Problemi bëhet i ndjeshëm për faktin e prezencës së zhurmave në intervalin ditë/natë dhe tejkalimi i kufirit të BE (55/45 dB).

Kushtet gjeologjike dhe hidrogjeologjike të zonës Të dhëna hidrogjeologjike:

Ne pergjithesi, klima e Shqiperise eshte mesdhetare me disa nentipe rajonale (ultesira, kodra te vogla dhe male te larta). Bashkia e Prrenjasit, sipas ndarjes klimatike te Shqiperise, ndodhet ne zonen klimatike mesdhetare paramalore, ne nenzonen klimatike mesdhetare paramalore jugore. Larmia e formave te relievit te kesaj nenzone ndikon ne regjimin e elementeve klimatik. Pozicioni qe ka kjo bashki, larg bregdetit dhe ne lartesi mbi nivelin e detit, ben qe temperatura e ajrit te karakterizohet nga vlera relativisht te ulta. Kjo eshte me e theksuar gjate stines se dimrit ku ererat qe fryjne nga brendesia e territorit ndikojne dukshem ne uljen e temperatures. Temperatura mesatare e

ajrit varion nga 2.72C ne Janar deri ne 21.02C ne Korrik. Temperatura mesatare maksimale luhartet nga 6.82C ne Janar deri ne 28.2°C ne Korrik e Gusht. Temperatura mesatare minimale luhartet nga -1.42C (Janar) deri ne 13.82 (Korrik). Nje parameter tjetër i rëndësishëm që shpreh regjimin e temperaturës së ajrit është vlera ekstreme që ka arritur temperatura në këto zone. Konkretisht, temperatura maksimale e regjistruar është 40.7°C më 14 shtator 1957 dhe temperatura minimale është regjistruar -15.7°C regjistruar në vitin 1968.

Regjimi i reshjeve në zonën e Prrenjasit është një regjim mesdhetar. Ky regjim karakterizohet nga sasi të bollshme gjate gjysmës së ftohtë të vitit dhe reshje të pakta gjate stinës së verës. Shuma vjetore e reshjeve është rreth 870 mm, 63% e së cilës bie gjate stinës së vjeshtës dhe dimrit dhe 37% në dy stinët e tjera. Muaji në të cilin bien më shumë reshje është muaji Nentor gjate të cilit bien mesatarisht 119.0 mm, ndërsa muaji më i thate është muaji Korrik në të cilin bien vetëm 26.6 mm shi. Temperatura mesatare vjetore është 13.4°C. Një parameter tjetër i rëndësishëm që shpreh regjimin e temperaturës së ajrit është vlera ekstreme që ka arritur temperatura në këto zone. Regjimi i reshjeve në zonën e Prrenjasit është një regjim mesdhetar. Numri i ditëve me reshje është një parameter tjetër i rëndësishëm i cili shpreh regjimin e reshjeve. Numri i ditëve me reshje me shumë se 1 mm që vrojtohen gjate një viti është mesatarisht 92.1 dite. Shpërndarja gjate vitit e numrit të ditëve me reshje është praktikisht e njëjtte me atë të sasisë së reshjeve. Muaji me numrin më të madh të ditëve me reshje është muaji dhjetor (10.7 dite) ndërsa muaji me numër më të vogël të ditëve me reshje është muaji Korrik (3.9 dite). Një indikator me përdorim të gjërë në ndërtim, hidroteknikë, agrokulturë, etj. është edhe intensiteti më të cilin bien reshjet. Në këto kuader treguesi kryesor dhe më i përdorshëm është maksimumi 24 orë i reshjeve si dhe vlerat e pritura për periudha përsëritje të ndryshme. Vlera më e lartë e reshjeve të vrojtuar, të rena brenda 24 orëve, është 102.3 mm/24orë, është regjistruar në nëntor 1962. Kryesisht vlerat më të mëdha të maksimumeve 24 orësh të reshjeve vrojtohen gjate periudhës së ftohtë të vitit, por nuk përjashtohen rastet kur edhe në stinën e ngrohtë të vitit të vrojtohen vlera të larta të reshjeve që bien brenda 24 orëve. Konkretisht mund të përmendim sasinë prej 90.5 mm të rene në qershor 1981. Në qytetin e Prrenjasit, mesatarisht në një vit vrojtohen 12.1 dite me shtresë debore. Lartësia më e madhe e shtresës së deborës e vrojtuar është 57 cm.



Ecuria vjetore e temperaturave mujore mesatare shumëvjeçare dhe temperaturave ekstreme mesatare

KUSHTET HIDROLOGJIKE

Bazuar në ndërtimin gjeologjik dhe ujëmbajtjen, në rajonin e Prrenjasit klasifikojmë këto komplekse ujëmbajtëse:

Kompleksi ujëmbajtës i shkëmbinjve të shkrifët – me ujë mbajtje mesatare

Kompleksi ujëmbajtë i shkëmbinjve kompaktë, ku dallohen:

a. Me ujëmbajtje mesatare deri të lartë jo uniforme:

b. Me ujëmbajtje mesatare:

c. Me ujëmbajtje të ulët deri mesatare, jo uniforme:

Kompleksi ujëmbajtës i shkëmbinjve praktikisht pa ujë, ku dallohen:

a. Shkëmbinj të shkrifët pa ujë;

b. Shkëmbinj kompaktë pa ujë;

HIDROGRAFIA

Pasuri ujore (Hidrografia) Burimet hidrike të zonës janë mjaft të pasura dhe të larmishme në formë. Burimi kryesor është rrjedhja e sipërme e shtratit të lumit Shkumbin që formon dhe grabenen më tipike të zonës. Së dyti ka mjaft burime ujore statike, pra liqenore (natyrore dhe artificiale) ku padyshim më të rëndësishme janë ato të liqeneve të Rrajcës, por edhe rezervuarët e krijuar krijojnë mjedis me impakt pozitiv mjedisor. Ujrat karakterizohen nga parametra fiziko – kimik dhe organoleptik të përshtatshëm për pirje por dhe për shfrytëzim në ekonomitë e njësive të vlerësuara sipas origjinës së tyre. Në zonën e zbatimit të këtij projekti nuk ka burime ujore të identifikuar në afërsi. Projekti i rikonstruksionit të kanalit të Xhelos, ndodhet në Qarkun

Elbasan, Bashkia Prrenjas, në pjesën vcriore të qytetit në faqen Jugore të Krastes së Prrenjasit. Në afërsi të zonës ndodhet vetëm Rezervuari i Prrenjasit i cili ndodhet në një largësi të konsiderueshme nga zona ku do të kryhen punimet e rikonstruksionit të kanalit. Burime ujorë të afërt janë Lumi i Shkumbinit, i cili ndodhet në jug – perëndim në largësi 5.7 km në vijë ajrore. Rezervuari i ujëmbledhës i Prrenjasit ndodhet pothuajse në jug të kanalit të projektit rreth 1.36 km.

TË DHËNAT MBI EKOSISTEMIN "FLORËN DHE FAUNËN" E ZONËS

Projekti objekt i këtij raporti të Vlerësimit të Ndikimit në Mjedis ndodhet në Qarkun Elbasan, Bashkia Prrenjas. Projekti i propozuar dhe punimet konsistojnë në rikonstruksionin e kanalit. Ndërhyrja në këtë zonë me përmirësim të infrastrukturës rrugore synon në një përqsje të integruar të zhvillimit ekonomik, përmirësimin e cilësisë së jetës së qytetarëve dhe mbrojtjes së ambientit. Ky bllok në të cilën shtrihet kanali karakterizohet nga ndërtime miks të realizuara në periudha të ndryshme kohore, por kryesisht në sipërfaqen më të madhe të tij me ndërtime të realizuara pas viteve 1990, me lartësi 1 – 3 kate. Në zonën ku do të kryhen punimet u identifikuan fidane pemësh të llojit shkurre, pemë frutore. Në një inspektim në terren përgjatë segmentit rrugor që do të rikonstruktohet u konstatuan shkurre të moshës 10 vjeçare, pemë frutore 5-10 vjeçare. Këto pemë të identifikuar në terren janë mbjellë vitë me parë dhe do të preken nga punimet e rikonstruksionit. Projekti i rikonstruksionit ka parashikuar mbjelljen e fidaneve të rinj dekorative përgjatë rrugës në të dyja krahët e trotuarëve. Në këtë projekt nuk kemi vlerësim të sipërfaqes bimore pasi rikonstruksioni i kanalit nuk prek hapësirën të gjelbra të zonës. Pothuajse në të gjithë zonat periferike dhe qendrore të qytetit të Prrenjasit vërehet një mungesë e theksuar e hapësirave të gjelbërta dhe parqeve publike.

Biodiversiteti

Shqipëria vlerësohet për një larmi të madhe biologjike dhe peisazhore. Origjina të kësaj llojshmërie është e lidhur me : Pozicioni gjeografik, faktorët gjeologjike, pedologjikë, hidrologjikë, relievi dhe klima. Larmia e madhe e ekosistemeve dhe habitateve (ekosistemeve detare, bregdetare, laguna e vende të lagëta, delta lumenjsh, duna ranore, liqene, lumenj, shkurreta mesdhetare, pyje gjetgjërë, halorë dhe të përzier, livadhe dhe kullota subalpine e alpine, ekosisteme të maleve të lartë) ofron një larmi të pasur llojesh bimore dhe shtazore duke përfaqësuar rreth 30 % të florës Europiane. Në përcaktimin ligjor kemi këtë përcaktim :

“Biodiversitet (shumëllojshmëria biologjike) ose larmi biologjike” është tërësia e organizmave të gjallë të të gjitha llojeve, duke përfshirë, ndër të tjera, ekosistemet tokësore, detare dhe ekosistemet e tjera ujore, si dhe komplekset ekologjike, ku ato bëjnë pjesë. Vizioni ynë për biodiversitetin është : të sigurohet zhvillim normal i florës dhe faunës në vendjetesat e tyre, që këto peisazhe jo vetëm të zbulojnë natyrën por dhe të kontribuojnë në rritjen në begatinë e vendit e mirëqenien e popullit. Me më shumë se 3200 lloje të bimëve vaskulare dhe 756 specie vertebrorë dhe me rreth 30% të të gjithë florës europiane që zhvillohet në Shqipëri, me të drejtë mund të ndihemi krenar për natyrën tonë. Por, ndërsa koncepti i biodiversitetit ka përcaktim global, ruajtja është thjesht një aktivitet lokal. Sa i takon ruajtjes të gjithë duhet të ndihemi fajtor për humbjet në biodiversitetet. Shqipëria si një vend që synon të anëtarësohet në BE ka përgjegjësinë për të ndërmarrë veprime konkrete për të mbrojtur Biodiversitetin e saj, duke qenë se humbja e këtij thesari me të gjithë ekosistemet krijon efekte negative në ekonomi duke rrezikuar një farë mënyre atë. Për të ndaluar humbjen e biodiversitetin e saj, duke qenë se humbja e këtij thesaro me të gjithë ekosistemet, krijon efekte negative në ekonomi duke rrezikuar në një farë mënyre atë. Për të ndaluar humbjen e biodiversitetit në Shqipëri, duhet të ketë një sipërmarrje të përbashkët “ Biodiversiteti është ekzistenca jonë, është ekzistenca juaj është me rëndësi përfshirja e komunitetit, në mënyrë që të ruhet kjo pasuri që në fund na bën të ndihemi kaq shumë krenarë”.

Përpjekjet për të mbrojtur tokat natyrore dhe ujërat tona duhet të jenë fokusi i interesit dhe veprimtarisë së të gjithaëve dhe vlerësimi i statusit të ruajtjes së llojeve të veçantë është çelësi për të kuptuar gjendjen e përgjithshme të florës dhe faunës dhe vendosjen e prioriteteve për ruajtjen”. Humbja e biodiversitetit si problem global, përbën aktualisht një ndër problemet më të mëdha në botë. Ekspertet japin alarmin duke konkluduar : se nëse do të vazhdohet me këtë trend, humbja e biodiversitetit do të ketë pasoja fatale për njerëzimin. Vlerësimet e fundit shkencore parashikojnë se, me ritmet e sotme të shpyllëzimeve, brenda 25 – 30 viteve të ardhshëm do të zhduken deri në 10 % të llojeve të njohura në planet. Pasojat e kësaj humbje do të reflektohet edhe në ekonominë botërore dhe në zhvillimet shoqërore në përgjithësi, duke pasur parasysh faktin se afro 40% e ekonomisë botërore dhe 80% e nevojave të njeriut plotësohen nga resurset biologjike. Ruajtja e biodiversitetit është e rëndësishme dhe e domosdoshme për shumë arsye, por në këtë rast do të përmendim vetëm disa prej tyre : Ruajtja e biodiversitetit është detyrim i yni moral që tui lemë pasardhësve një mjedis po aq të pasur sa kemi trashëguar nga paraardhësit tanë. Çdo qenie e gjallë ka të drejtë të jetojë, ashtu si dhe vetë njeriu : qeniet e gjalla që kanë jetuar dhe evoluar në mijëra milionë vjet mund të zhduken shumë shpejt, por nuk mund të krijohen përsëri. Mjedisi ndotet në toke ujë dhe ajër. Ky është një problem i madh i kohës sonë. Kështu përgjegjësit kryesor të ndotjes së ujërave të detit janë shkarkimet urbane, industriale, bujqësore të zonave më të zhvilluara, si dhe shkarkimet e naftës në zonat ku ajo nxirret. Edhe zonat e bregdeteve dhe ishujt rrezikohen nga ngohja e klimës : shkrirja e një pjese të akullnave çon në rritjen e nivelit të detit. Ndotja e ajrit dëmton jetën e njeriut, dëmton sytë, rrugët e frymëmarrjes. Sot në shumë vende ka agjenci që matin shkallën e ndotjes së ajrit dhe kur kjo është e lartë marrin masa si mbyllja e fabrikave, ndalojnë qarkullimin e makinave etj. Disa qytete të Shqipërisë, sidomos Tirana dhe Elbasani janë shumë të ndotur. Era e rëndë, thithja e ajrit të ndotur janë disa nga problemet e përditshme me të cilat përballen qytetet, ku trafiku i automjeteve, shkarkimet industriale dhe ngrohja e banesave janë të përqëndruara në zona të ngushta : kush banon në qytet e ndjen menjëherë problemin e ndotjes së mjedisit. Mbetjet urbane përmbajnë edhe produkte kimike që zbresin në thellësi dhe ndotin burimet e nëndheshme ujore. Në qytete, ndodhen gjithashtu edhe kantierët e ndërtimit, që shpesh derdhin nëpër lumenj sasi të mëdha materiali ndërtim. Zhvillimi i

turizmit ka ndikime direkte në biodiversitet. Tashmë vendi ynë është kthyer në një destinacion të njohur i orientuar tek ekoturizmi. Për fatkeq hapësira bregdetare ka qënë pre e shkatërrimeve që kanë rrjedhur nga perdorimi turistik i këtij rajoni. Pasojat më të mëdha të këtyre shkatërrimeve kanë të bëjnë me mbingarkesat ndërtimore të natyrës dhe të peisazhit. Të gjitha këto probleme konfliktuale që lindin midis turizmit dhe biodiversitetit në zonën bregdetare është shumë e rëndësishme të parandalojnë në zonën malore dhe në peisazhet pyjore ekzistuese.

Gjenda e disa specieve aromatiko – mjekësore të kërcënuara dhe në rrezik zhdukje. Nëpërmjet një sistemi monitorimi do të arrihet vlerësimi i gjëndjes së disa specieve aromatiko – mjekësore të cilat janë në rrezik zhdukje si dhe përshkrimi i gjëndjes së Sherebelës në rajonin qendror të vendit tonë, do të na japin të dhëna të plota, për bimët aromatiko – mjekësore. Me anë të këtij studimi synohet : Së pari, të identifikohen faktorët kryesore sociale, ekonomike dhe politike që kanë çuar drejt pakësimit, Së dyti, duke përdorur një analizë social – ekonomike, duke vlerësuar rëndësinë sociale dhe ekonomike për mbledhësit e këtyre prodhimeve. Së treti, te ofrojmë rekomandime për mbarështimin në mënyrë të qëndrueshme dhe për të rritur të ardhurat e popullatës. Menaxhimi dhe zhvillimi i aktivitetit të prodhimit të specieve aromatiko – mjekësore mundet të jetë një alternativë për rritjen e nivelit të të ardhurave plotësuese në zonat rurale, të tilla si :

- ✚ Kapacitet i kufizuar i aftësive prodhuese
- ✚ Fragment i theksuar i tokës në mesatarisht 3 – 4 ngastra për fermë
- ✚ Vështirësi të shumta financiare për sigurimin e mjeteve të nevojshme të prodhimit

- ✚ Mundësi të pakta për sigurimin e kredive
- ✚ Mungesa e një shërbimi ekstensionit

FLORA:

Përsa i përket florës, janë bërë përpjekje për të listuar bimët mjekësore të Bashkisë që nga viti 1980, atëherë u regjistruan në nivel vendi 19 lloje. Më vonë, në vitin 1988, u bë regjistrimi i bimeve mjekësore nga një grup pune i specialiteteve të ndryshme. Pjesa e konsiderueshme dhe me mjaft vlera natyrore dhe ekonomike është bimësia shkurro – drunore e kultivuar si arrat (Gj, Junglans), Qershitë (Gj. Cerasus sp), shegë (Gj. Punica), mollët (Gj. Malus), lajthitë (Gj. Corillus), ftonjtë (Gj, Cidona), dardhat (Gj. Pirus) kumbullat (Gj, Prunus,) hardhitë (Gj. Vitis). Qendra e bashkisë karakterizohet nga bimësia decorative. Flora barishtore në tërësinë e saj është mjaft e zhvilluar për shkak të kombinimit të faktorëve ekologjik, reshjeve, variacionit të temperaturave etj.

Përfaqësuesit specifik të Florës në zonë janë:

Pjesa e konsiderueshme dhe me mjaft vlera natyrore dhe ekonomike është bimësia shkurro – drunore e kultivuar si arrat (Gj, Junglans), Qershitë (Gj. Cerasus sp), shegë (Gj. Punica), mollët (Gj. Malus), lajthitë (Gj. Corillus), ftonjtë (Gj, Cidona), dardhat (Gj. Pirus) kumbullat (Gj, Prunus,) hardhitë (Gj. Vitis).

FAUNA:

Fauna është pasqyrim i gjendëj së florës dhe shoqërimeve bimore. Në përgjithësi takon larmishmëri gjitarësh por si më të rëndësishëm dhe që duhen evidentuar për nga statusi përmendim Ariu (*Ursus arctos*), Ujku (*Canis Lupus*), Rrëqebullin (*Felis lynx*), Dhi e egër (*Rupicapra rupicapra*) Derri (*Sus scrofa*), Lepur (*Lepus europeus*) etj. Shpendë të zonave kodrinore e malore (Gj. *Accipiter*, Gj. *Corvus*, Gj. *Pirrohocvorax*, Gj. *Falco*, Gj. *Scrolopacides*, Gj. *Aquila*, Gj. *Alectoris*, Gj. *Hiudinidea* etj) zvarranikë të ndryshëm, amfibë etj. Pra fauna është mjaft e pasur dhe atraktive

Përfaqësuesit specifik të Faunës në zonë janë:

Ariu (*Ursus arctos*), Ujku (*Canis Lupus*), Rrëqebullin (*Felis lynx*), Dhi e egër (*Rupicapra rupicapra*) Derri (*Sus scrofa*), Lepur (*Lepus europeus*) etj. Derri i Egër (*Sus scrofa*), Lepuri i egër (*Lepus europaeus*), Kunadhja (*Martes Foina*), Dhelpra (*Vulpes vulpes*), derri i egër (*sus Skrota*) dhia e eger kaprolli

RESHJET DHE RRËZIMET SHKËMBORE

Në sipërfaqen në studim rrëshqitjet dhe rrëzimet shkëmbore janë prezente në disa sektorë.

Ato ndodhen në shpatet e luginave të përrenjëve dhe në anët e rrugës nacionale Librazhd –

Prrenjas. Janë të përmasave të vogla dhe rrafshin e rrëshqitjes e kanë zakonisht midis

depozitimeve sipërfaqësore të deluvioneve dhe atyre konglomeratike të tortonianit.

Shpesh këto rrëshqitje dëmtojnë shtëpi ndërsa rrëzimet e rrjedhjet shkëmbore prekin sidomos

aksin e rrugës nacionale. Shkaqet kryesore të ndodhjes të rrëshqitjeve apo rrëzimeve janë terreni

mjaft i zhveshur dhe i pjerrët, mungesa e pritave dhe mos sistemimi i ujrave sipërfaqësore.

Koeficienti i rrjedhjes maksimale përcaktohet në bazë të karakteristikave të sipërfaqes së tokës,

shtresës së shiut dhe madhësisë së sipërfaqes së pellgut ujëmbledhës. Per Kanalin e Projektuar ato nuk

mendojme se perbejne problem. Me pastrime te vogla te herepashershme nuk do te jene problem.

Gjeologjia

Sipas studimit Gjeologjia - Gjeoresurset – Gjeorreziqet për Bashkia Prrenjas nga Sherbimi Gjeologjik Shqiptar, formacionet hidrogeologjike janë përshkruar në vijim. Depozitimet e Triasikut të sipërm – Jurasikut të poshtëm ($T_3 - J_1$). Gëlqerorët platformike të Triasikut të sipërm – Jurasikut të poshtëm kanë përhapje tepër të gjërë në zonën e Rrajcës, pjesa lindore e masivit të Shebenikut si dhe në pjesën perëndimore të cilat takohen në trajtë pullash.

Shkëmbinjtë ultrabazike

Përfaqësojnë pjesën qendrore të masivit ultrabazik të Shebenikut dhe kanë përhapje të konsiderueshme në rajon. Duke filluar nga poshtë – lart në ndërtimin gjeologjik marrin pjesë këto formacione :

Depozitimet e Kretakut të Sipërm (Cr₂)

Këto depozitime dalin në sipërfaqe pa ndërpreje që nga vendburimi i Pishkashit deri tek maja e Skroskës, mandej ndërpriten dhe shfaqen në formë blloqesh deri në vendburimin e Bushtricës duke përfshirë edhe Bushtricën e sipërme

Depozitimet e Paleogjenit e Neogjenit

Kanë përhapje shumë të madhe dhe zënë pjesën perëndimore dhe juglindore të rajonit. Dallohen depozitimet e Oligocenit, Akujtanian – Burdigalianit dhe Helvecianit

Depozitimet e Oligocenit

Dalin në formë rripi të ngushtë nga fshati Pishkash deri në Skroskë ku vendosen transgresivisht mbi gëlqerorë me rudiste të katit Santonian, ndërsa në very kontaktojnë tektonikisht mbi shkëmbinjtë ultrabazike

Depozitimet e Akujtanian – Burdigalianit

Duken në sipërfaqe në fshatrat Pishkash e Skorskë si dhe në vendurimin e Bushtricës. Përfaqësohen nga conglomerate me ndërthurje në formë thjerrëzash. Vendosen transgresivisht mbi formimet e Oligocenit

Depozitimet e Kuateenare

Zënë pjesë të ulta të relievit dhe faqet e maleve. Gjate lumit të Bushtricës takohen aluvionet të përfaqësuara nga zaje ultrabazikësh, gëlqerorësh e ranorësh të pa çimentuar. Në të dy anët e lumit vihen re tarraca të vogla lumore me trashësi deri 30 m

Depozitimet liqenore e kënetore

Kanë përbërje kryesisht homogjene e përbëhen nga argjila. Mbulojnë fushën e Domosdovës dhe pjesërisht fushën e Rrajcës, Trashësia e këtyre depozitimeve luhetet nga disa metra deri në mbi 20 – 30 m

Depozitimet aluviale - proluviale

Janë të përfaqësuara nga masa alevrolito – ranore me zhavore me përbërje rërash, surërash, suargjilash. Aluvionet janë formuar në kushtet e depozitimeve të përrrenjëve si rezultat dhe shtresëzimi i përgjigjet kushteve të formimit. Këto depozitime kanë trashësi të ndryshme, trashësia maksimale e tyre arrin deri 1-3 m

Depozitimet deluviale

Kanë përhapje të konsiderueshme. Këto depozitime mbulojnë gjithë fushën e Rrajcës si dhe takohen në pjesët më të ulta të shpateve kodrinore dhe në luginat e përrrenjëve dhe të lumenjve.

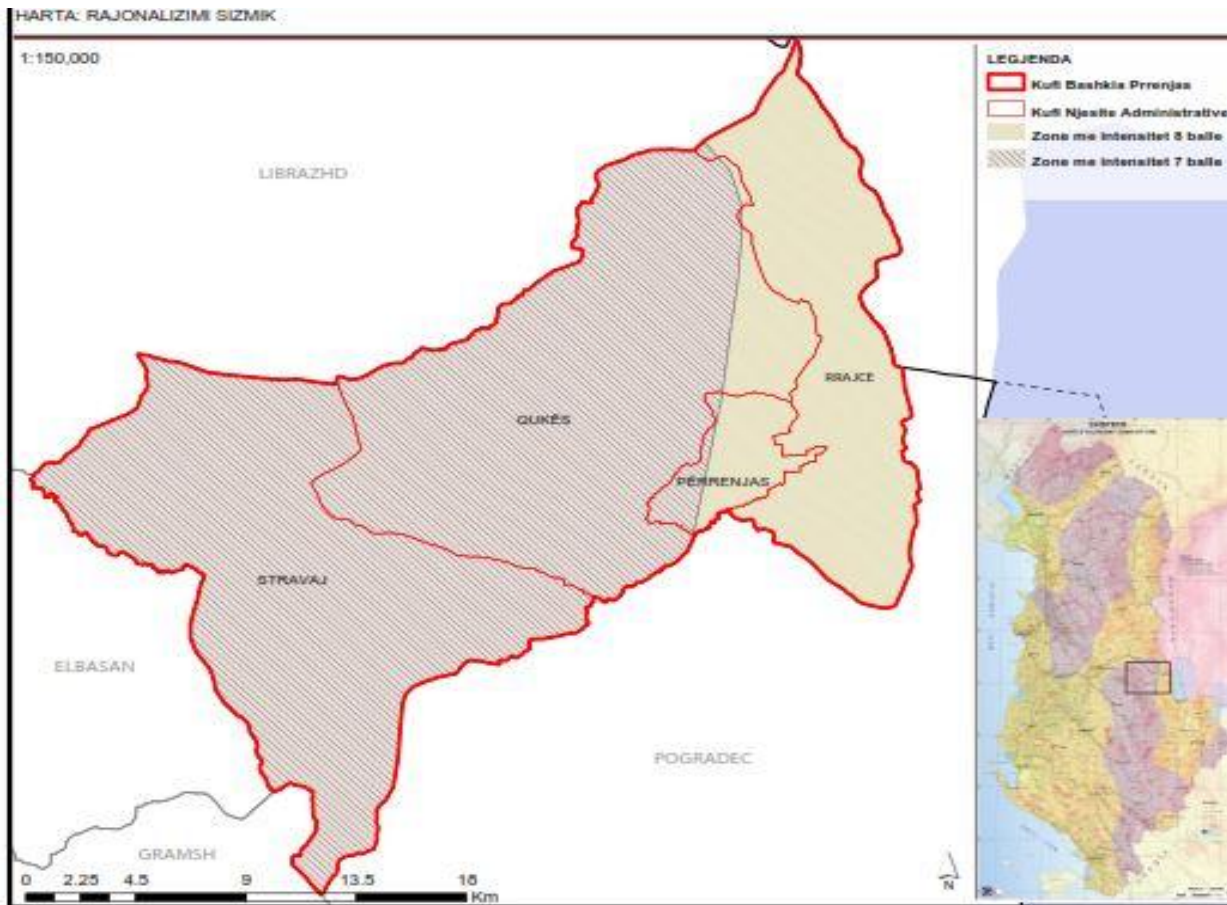
Sizmiteti i Zonës

Prrenjasi ndodhet në afërsi të thyerjes tektonike regjionale gjatësore jug - veri , Bilisht – Mokër-Mat dhe asah tërthore lindje - perëndim, Lushnjë – Elbasan – Dibër. Si e tillë kjo zonë është goditur herë pas here nga tërmete të fuqishme. Sipas rajonizimit sizmik të Shqipërisë, qyteti i Prrenjasit futet në zonën me intensitet tërmetesh 7-8 ballë, kjo duhet vlerësuar vazhdimisht nga projektuesit e ndërtuesit.

.Qyteti i Prrenjasit dhe zona përreth tij, ndodhet në brezin e fuqishëm sizmik Peshkopi – Korçë me shtrirje veri-jug. Nga ky brez sizmo-aktiv edhe në ditët e sotme, sipas hartës së tërmeteve maksimal të pritshëm, janë gjeneruar tërmete me magnitudë maksimale të pritshme $M_{max} = 6.5-7.0$

Qyteti i Prrenjasit dhe zona përreth tij është prekur nga disa tërmete të fuqishëm që kanë patur vatrat e tyre në brezin sizmologjik Elbasan – Dibër.(tërmetet që kanë ndodhur në rajonin Dibër-Çermenikë-Prrenjas) dhe brezin sizmologjik Peshkopi – Korçë (tërmetet që kanë ndodhur në rajonin Korçë- Pogradec – Mokër) dhe që kanë shkaktuar dëme edhe në hapësirën përreth qytetit të Prrenjasit. Sipas hartës së rajonizimit sizmik të vendit, Prrenjasi përfshihet në një zonë ku brenda 100 viteve të ardhshëm mund të priten tërmete me intensitet $max = 8$ balle MKS-64 për kushte mesatare trualli.

Klasifikimi i trojeve për vlerësimin e rrezikut sizmik që përdoret në Kodin Shqiptar të Projektimit KTP – N2- 89 aktualisht në fuqi është bazuar në studimin për rajonizimin sizmik të vendit ku është dhënë për herë të parë koncepti i konditave mesatare të trojeve.



Mbeturinat që krijohen

Gjate periudhës së ndertimit do të ketë dy burime mbeturinash:

Materiali i gërmuar për të realizuar infrastrukturën e parashikuar në tokë

Material i tepërt që do të rezultojë nga sheshimet apo nivelimet e ndryshme në zonën e shërbimeve dhe pranë trasesë.

Nje pjese e mbeturinave te ngurta te prodhuara gjate punimeve tokesore mund te vije edhe nga ambllazhet e materialeve te ndryshme te ndertimit (çimento, dru, plastike, kartona, xham, materiale izoluese, etj.). Keto lloj mbeturinash mund te klasifikohen si inerte. Vetem vajrat e kulluara mund te klasifikohen si te “rezikshme”. Punetoreve te ndertimit do t’u kerkohet te mbledhin më vehte llojet e mbeturinave. Te gjitha materialet e larguara nga sheshi i ndertimit do te menaxhohen sipas ligjeve dhe rregulloreve shqiptare ne fuqi. Materialet e rezikshme qe do të përdoren detyrimisht gjate ndertimit, do te ruhen ne zonat e parashikuara me fund të dyfishte. Me këto masa, nuk ka pse të ndodhin ndikime negative te rendesishme gjate fazes se ndertimit te terminalit. Per menaxhimin e duhur të këtyre mbeturinave, që nga ana tjetër mund te klasifikohen si mbeturina familjare, do te duhet të ngrihet një njësi portative e trajtimit të tyre.

Ndikimi ne mjedis gjate shfrytezimit

Me masat qe do te merren dhe kujdesin e duhur ky ndikim negativ mendojme te mos merret ne konsiderate.

Burimet kryesore te ndikimeve te mundshme mjedisore qe mund te rezultojne nga shfrytëzimi i ketij objekti perfshijne ndikimet ne zhurma , ne cilesine e ajrit dhe trajtimi i mbetjeve konsumatore te turisteve qe mund te vijne ne kete zone .

Burime te tjera te mundshme te ndikimeve ne mjedis perfshijne rrjedhjet e karburantit te mjeteve si dhe gjenerimi i nje volumi te vogel mbeturinash te ngurta.

Ndikimet e mundshme per t'u vleresuar në këtë rast janë:

- derdhjet aksidentale gjate manovrimit te automjeteve gjate levizjes dhe qendrimit ne vendet e lejuar te parkimit
- zhurmat, tymrat dhe çlirimet nga levizja e mjeteve
- mbetjet konsumatore .

Ndotjet konsiderohen ne nivele minimale ne te gjitha aspektet duke vecuar ndonje avari te mundshme.

Vendosja ne vendet e planifikuara me pare te koshave apo pajisjeve te tjera per grumbullim te mbetjeve konsumatore do te eliminoje ne maksimum shperndarjen e tyre ne terren te hapur dhe vend e pa vend . Ndikimi i mbetur mbi mjedis për këtë arsye është konsideruar të jetë i vogël (negativ). Ky ndikim do të jetë i përhershëm dhe i pakthyesëm.

Mbi këtë bazë, është përcaktuar se rreziku potencial i një ndotje të madh është më pak se 0.5% dhe për këtë arsye nuk ka nevojë për masa shtesë zbutëse. Madhësia e ndikimit të derdhjet e mundshme mbi mjedisin e ujit për këtë arsye është i papërfillshëm (negativ).

Praktikat më të mira të ndërtimit do të miratohet gjatë fazës së ndërtimit dhe do të aplikohen në praktikë për të minimizuar humbjen e dherave të ekspozuar gjatë reshjeve dhe për të ndaluar largimin e tyre para se të kalojnë në drejtim të rrymës së ujit. Ndikimi i mbetur mbi mjedisin e ujit për këtë arsye është konsideruar të jetë i vogël (negativ).

Ky ndikim do të jetë i përkohshëm dhe i kthyesëm.

Lëvizja dhe mirëmbajtjen e pajisjeve në kantier gjatë fazës së ndërtimit do të paraqese një rrezik potencial të rrjedhjeve apo derdhjeve(p.sh. vajrave, grasos dhe karburanteve). Metodrat më të mira do të ndiqen në praktikë duke përfshirë edhe mirëmbajtjen proaktive të automjeteve si dhe ndarjen e zonave të larjes së automjeteve për të parandaluar rrjedhjen e ndotësve të kalojë në drejtim të rrymës. Ndikimi i mbetur mbi mjedisin e ujit për këtë arsye është konsideruar të jetë i papërfillshëm (negativ).

Ky ndikim do të jetë i përkohshëm dhe i kthyesëm.

Ruajtja e karburantit dhe kimikateve në kantier gjatë fazës së ndërtimit do të paraqese një rrezik potencial të rrjedhjeve apo derdhjeve. Metodrat më të mira do të aplikohen në praktikë duke përfshirë rrethimin dhe izolimin e zonave të magazinimit dhe duke i mbajtur larg nga receptorët e ndjeshëm (ujit në këtë rast) si dhe gjetjen dhe asgjësimin e sigurt të mbetjeve (p.sh. të zeza). Ndikimi i mbetur mbi mjedisin e ujit për këtë arsye është konsideruar të jetë i papërfillshëm (negativ).

Ky ndikim do të jetë i përkohshëm dhe i kthyesëm.

Perdorimi i energjis elektrike :

Pika e lidhjes me tensionin e mesëm përcaktohet nga Ndërmarrja e Elektrikut që mbulon rrjetin shpërndarës të zonës, ku do të ndërtohet objekti dhe varet nga : pozicioni i objektit; nga linjat e tensionit të mesëm që kalojnë pranë objektit dhe nga ngarkesa që do të furnizohet me energji elektrike . Nga ana e përfituesit duhet të paraqitet pranë ndërmarrjes efektive, projekti elektrik i objektit së bashku me kërkesën për fuqinë e instaluar të tij.

Në pikën e lidhjes duhet vendosur një ndarës tensioni për linjën e re dhe në rast se pika e lidhjes është në një shtyllë, pra në ambientin e jashtëm, duhet që të bëhet tokëzimi i të gjitha pjesëve metalike (konstrukcioni mbajtës i ndarësit, sistemi i hapjes së ndarësit etj.) si dhe të bëhet mbrojtja atmosferike e saj.

Të dhënat teknike të ndarësit duhet të përcaktohen nga Inxhinieri Elektrik projektues në bazë të linjës ekzistuese ku do të bëhet lidhja, të ngarkesës që do të furnizojë kjo linjë, si dhe të gjatësisë së linjës së re.

Parametri mjedisor	Burimi	Vlera e ndikimit		
		E ulet (U)	Mesatare (M)	E Larte (L)
Ndotja e ajrit	Motorrat emakinave	U		
	Pluhur nga levizja makinave	U		
Ndotja e ujit	Kullimi	U		
	Mbetje te tjera	U		
Ndikimi ne trafik	Levizjet e makinerive	U		
	Levizjet e punonjesve	U		
Mbeturina te ngurta	I gjithe aktiviteti	U		

Ndikimet Forca dhe shtrirja në kohë e ndikimit

Mbeturinat :

Problemi i prodhimit të mbeturinave do të jetë po aq i rëndësishëm sa në periudhën e ndertimit sepse shfrytëzimi i këtij objekti mund të prodhojë mbeturina kryesisht të karakterit urban në sasi të vogla . Këto mbeturina nuk janë të rrezikshme dhe llojet, sasitë, data dhe menyrat e largimit të të gjithë mbeturinave do të jenë objekt i koordinimit me sektore të tjera afër struktura .Zhurmët gjatë ditës dhe ndikimet vizuale (p.sh. lëvizja e automjeteve dhe të njerëzve) si edhe ndikimet e ndricimit nga dritat e automjeteve (nese do punohet)gjatë natës mund të ulin mundësinë e përshtatshmërisë për gjitarët apo shpendët që mund të ndodhen në afërsi të sheshit që do punohet . Këto ndikime do të jenë të larta për zonën ngjitur me rrugën dhe më të ulta larg saj.Të gjitha këto ndikime do të ulin numrin e gjitarëve apo shpendëve në zonat pranë shehsit të punimeve .Ndikimi tjetër është sepse mbyllja e korridoreve natyrore do të sjell aksidente dhe demtime të gjitarëve që do të përpiqen të kalojnë rrugën.

Vlerësimi i ndikimeve dhe masat zbutëse

Kohezgjatja dhe lloji i procesit që do të kryhet, janë faktorët bazë që merren parasysh në vlerësimin e rëndësisë së ndikimeve potenciale negative të ndertimit të veprave detare . Për të pasur një ide më përmbledhëse të këtyre ndikimeve, në tabelën 5.4 janë përmbledhur parametrat mjedisore dhe burimet e mundshme të ndikimeve të percaktuara më sipër.

Për secilin rast, duke marrë parasysh madhësinë dhe kohezgjatjen e procesit është bërë një vlerësim i rëndësishëm se përgjithshëm duke përdorur tre nivele: i Ulët (U), i Mesëm (M) dhe i lartë (L).

Permbledhje e vlerësimeve të ndikimit në mjedis

Parametri mjedisor	Burimi	Vlera e ndikimit		
		E ulët (U)	Mesëm (M)	E lartë (L)
Zhurma	Gjate ndertimit	U		
Mbeturinat	Gjate germimit	U		
	Gjate ndertimit	U		
	Pajisjet e ndertimit	U		
	Levizjet e makinave		M	

Ndotja e ajrit	Levizjet e punetoreve	U		
	Pluhur nga aktivitetet		M	
Ndotja e ujit	Kullimi	U		
	Mbetje te tjera	U		
Ndikimi ne trafik	Levizjet e makinerive		M	
	Levizjet e punonjesve	U		

Ndjeshmeria e receptoreve

Bazuar mbi vlerësimin e madhësisë së ndikimit dhe ndjeshmërinë së receptorëve individualë, një matricë e dhënë është zhvilluar në mënyrë që të sigurojë një tregues të shkallës së rëndësisë të mundshme të çdo ndikimi paraprak të zhurmës gjatë fazës së ndërtimit dhe funksionimit.

Matricë treguese ndikimi ndaj receptorëve me ndjeshmëri të lartë

Shkalla e ndikimit

Receptore me ndjeshmëri të lartë

E larte

Madhore

E konsiderueshme

E madhe-e moderuar

Mesatare

E moderuar

E lehte

E ulet

Pa ndikim

Neutral

Masa te rekomanduara ne fazen e ndertimit

Per minimizimin e ndikimeve negative mjedisore rekomandohet :

→ Të evitohet në maksimum rrjedhja e vajrave nga automjetet dhe mjetet e ndërtimit (ekskavatore, fadroma, vinca, betoniera, etj.)

→ Të parashikohen mjete dhe mundësi për mbledhjen e vajrave ne rast derdhjeve aksidentale në toke dhe ne rrjetin e kanaleve kullues e vadites si edhe te kontraktohen subjekte të pocacme të cilat merren me trajtimin e tyre.

→ Vendosja e mureve mbajtës apo pritave në zonat ku do të konstatohet rreziku i rreshqitjes së dherave

→ Të shtrohen me beton sipërfaqet e pastrimit te automjeteve, ato te ndrimit te vajit te tyre si dhe sipërfaqet e stokimit te substancave te tjera ndotese.

→ Bojrat dhe lendet e tjera toksike te perdoren me kujdes, per te mos ndotur token dhe ujrat.

→ Marrja e masave për parandalimin e rreshqitjeve të dheut, shpateve apo erozionit gjatë fazes së ndërtimit.

→ Të evitohet ne maksimum ngjeshja e tokave bujqësore përreth siperfaqes se objektit;

→ Punimet e mundshme jashtë gjurmës se objektit, te kryhen në mot të thatë, dhe kur toka nuk është e lagur

→ Të evitohet ne maksimum rrjedhja e vajrave, karburanteve nga mjetet e ndertimit (ekska vatore, fadroma, vinca, betoniera, etj.)

→ Te mblidhen në njëvend te caktuar, në ene të papershkueshme, ne kantierin e ndertimit, mbeturinat e vajrave, grasove, etj.

→ Vendi ku mendohet se mundësia e derdhjes pertoke te vajrave dhe grasove, te mbulohet nga një shtresë e papershkueshme nga këto lënde.

→ Të mbahen ne gatishmeri produkte qe thithin keta ndotës.

Masat e rekomanduara per shmangien e ndikimeve ne ajer

Per te shmangur perhapjen e materialeve te lengshme, te cilat mund te demtojne rezervat ujore siperfaqesore apo nentokesore, duhet te merren masat e meposhtme zbutese:

Veçimi i gjithë karburanteve dhe lubrifikanteve që dalin gjatë mirembajtjes së pajisjeve të ndertimit dhe grumbullimi i tyre ne vendet e duhura.

→ Ndertimi i pengesave mbajtese rrotull te gjitha çisternave te depozitimit te karburanteve apo mos vendosja e tyre ne territorin ku do te punohet per terminalin

→ Ndertimi dhe mirembajtja e fasiliteve per te larguar ujin e shiut nga strukturat mbajtese dytesore dhe largimi i karburanteve nga siperfaqja e materialit te grumbulluar .

→ Pasi ti jene larguar lendet e rrezikshme, ujrat e gjeneruara gjate procesit te ndertimit te cilat nuk do te permbajne lende toksike do te bashkohen ne piken fundore te tyre me rrjetin e kanalizimeve te ujrave te perdorura te qytetit.

→ Per trajtimin e mbeturinave sanitare, ndonese ne sasi te pakta, mund te perdoret perkohe sishit nje kontaktor i jashtem ose nje sistem i vogel per trajtimin e ujrave te zeza.

→ Ne asnje rast, ujrat e zeza te patrajtuara nuk do te derdhen ne ujrat rrjedhese lokale

Masat e rekomanduara per ndikimet mbi Zhurmat dhe dridhjet

Te gjitha pajisjet qe leshojne zhurme do te mirembahen ashtu siç duhet per te minimizuar ndikimin e zhurmes ne zone. Paisjet qe leshojne zhurme duhet te plotesojne standartet e BE rreth zhurmes te shkaktuar ne mjedis.

Duke iu referuar ligjit Nr.7994 , dt.12.07.2007 , "Per vleresimin dhe administrimin e zhurmes ne mjedis " VKM Nr.842 , date 03.12.2014 "Per miratimin e rregullores "Per mbrojtjen e sigurise dhe shendetit nga rrisqet e lidhura mezhurmen ne vendin e punes "investitori ka marre te gjitha masat per zhurma sa me vogla ne kete aktivitet qe kerkon te zhvilloje nepermjet :

a) përzgjedhjes dhe përdorimit të pajisjeve që lëshojnë zhurmë të niveleve të ulëta,

b) përzgjedhjen e vendit, që instalimi dhe funksionimi i mjeteve e pajisjeve që lëshojnë zhurmë,

të garantojnë nivelin kufi në të gjitha mjediset, të cilat ndikohen prej saj ,

c) masat parandaluese e zbutëse të zhurmës në pikën e lëshimit , përgjatë rrugëve të përhapjes dhe në mjediset që ndikohen prej saj.

Pajisjet që do punojnë te listuara me sipër duhet te jene ne gjendje teknike te mire , te mos perdoren ne oraret e levizjeve pik , jane shume larg zones se banuar dhe ndikimi ne mjedis eshte i ulet.

Ka shumë masa që mund të ndërmerren në zonën e punimeve apo në parkun e automjeteve të cilat mund të minimizojnë zhurmat.

Këto janë janë masa të përdorura që përdoren në vendet e BE dhe reflektojnë praktikat më të mira në fushën e ndërtimit nder te cilat duhet te kene vemendje :

→ Fikja e mjeteve të panevojshme

→ Duke përdorur izolues prej gome(mund te perdoren dhe goma te perdoruara)

→ Minimizimin e rënive nga lartësitë të materialeve;

→ Duke i ndezur makinerite gaudaulisht (njera pas tjetres) jo te gjitha njëkohe

→ Mirëmbajtja e pajisjeve. Për shembull, zhurmat mund të reduktohen nga shtrengimi i pjesëve të lirshme si edhe duke i puthitur ose fiksuar me material elastik (të tilla si gome) midis sipërfaqeve në kontakt.

→ Zhurma nga pajisjet e ndërtimit mund të reduktohen me modifikimin ose me aplikimin e metodave që reduktojnë nivelin e zhurmave. Megjithatë, modifikimet duhet të kryhet në konsultim me prodhuesit e pajisjeve për të siguruar se siguria për këtë modifikim nuk dëmton pajisjen. Masa të tilla përfshijnë:

→ Për zhurma të vazhdueshme, të tilla si ajo e shkaktuar nga puna e motorëve me naftë, një zgjidhje për reduktim mund të jetë vendosja e një sistemi silenciator ose duke i përshtatur një mburojë akustike dhe duke e vendosur mbi kapakun e motorrit .

→ Zhurma të shkaktuara midis pjesëve të ndryshme të makinerive të cilat krijojnë një rezonancë mund të minimizohen duke modeluar fillimisht pajisjen duke i shtuar një shtresë izoluese ose duke ulur efektin nxitues të motorrit.

Në vendet ku nuk është e mundur reduktimi i zhurmës mund të merret ne mksideratë dhe distance midis burimit të zhurmës dhe pritësit të saj. Për të patur një ulje maksimale të zhurmës këto faqe mbrojtës duhet të vendosen , sa më afër burimit të jetë të jëtë e mundur. Psh:

- Grupimi i ndërtesave në kantier dhe atyre ndihmëse mund të jëtë një pengesë e mirë pë zhurmën
- Zonat të cilat janë gërmuar nën nivelin e tokës mund të përdoren për të vendosur pajisje statike si gjeneratorë, kompresorë dhe pompat.
- Vendet e ngritura mbi nivelin e zonës së punimeve të peiazhit apo të ndërtuara mund të shërbejnë për pozicionimin në to të pasjsijeve të zhurmshme.

Masat e rekomanduara per te shmangur trafikun shtese te krijuar

Periudha e ndërtimit të ketij objekti do të karakterizohet nga një intensitet i larte i lëvizjes së makinerive që do të shërbejnë per transportimin e materialeve te germuara apo për pajisjet dhe elementët e ndërtimit si dhe transportin e punetoreve. Kategoria e transportit udhëtar apo e punetorëve të ndertimit qe shkojne e vijne nga sheshi ndertimit do të jëtë e reduktuar.

Kontraktori do te paraqese nje Program te detajuar per Menaxhimin e Trafikut i cili duhet te marre parasysh sa me poshte:

- Kontraktori do te zhvilloje veprimtarine e tij ne menyre te tille qe te mos bllokoje ne zonen e

punimeve dhe ne rrugen kryesore qarkullimin e mjeteve te tjera , duke marre parasysht mire te drejtat dhe konvencencen e publikut.

- Ne rast se Kontraktori propozon mbylljen e rruges, ai do te siguroje nje rruge alternative per kalimin e trafikut, e cila duhet te aprovohet nga Supervizori.

- Programit te aprovuar te Manaxhimit te Trafikut nuk do t'i behet asnje ndryshim pa marre me pare lejen me shkrim te Supervizorit. Kontraktori do t'i jape Supervizorit 14 dite kohe per te shqyrtuar çdo kerkese per rishikimin e Programit per Manaxhimin e Trafikut.

- Programi per Manaxhimin e Trafikut do te jete ne te gjitha aspektet ne perputhje me kerkesat e Specifikimeve te Veçanta.

- Kontraktori duhet te beje kujdes kur e kalon trafikun permes Punimeve te tij qe te gjitha germimet dhe gjera te tjera me rrezik te mbrohen siç duhet me bariera dhe te ndriçohen gjate nates.

- Per devijimin ne rast se kerkohet , ne nje rruge tjetër provizore, gjeresia e vijes se kalimit te rruges se perkohshme do te jete sa gjeresia e vijes ekzistuese te kalimit apo 6 metra, cilado prej tyre te jete me e vogel.

- Per devijimin ne nje rruge sekondare publike apo ne nje rruge private, gjeresia e vijes se kalimit te rruges se perkohshme do te jete e njejte me vijen e kalimit ekzistues apo ndonje gjeresi te tille me te vogel me aprovimin e pronarit, nese ka, edhe pasi te merret aprovimi i Supervizorit.

- Ne ato raste kur per mendimin e Kontraktorit eshte e pamundur te sigurohet nje devijim me dy korsi, do te sigurohet nje vije kalimi me nje korsi jo me pak se 3.5 metra te gjere per kontrollin e trafikut dhe vendet e kalimit, me aprovimin e Supervizorit.

- Pjesa anesore e rruges devijuese do te pastrohet dhe do te mbahet e paster per nje gjeresi se paku 1.5 metra pertej anes se vijes se kalimit dhe per çfaredo gjeresi tjetër per te cilen do te bihet dakort me Supervizorin.

- Pjerresia e çdo devijimi nuk duhet te jete me shume se 10%, me perjashtim te rasteve kur eshte marre aprovimi i shprehur i Supervizorit dhe kalimi nga nje pjerresi ne tjetren duhet te behet me kthesa te buta vertikale, per te cilin duhet te jape aprovimin Supervizori.

- Kanalet anesore dhe tombinot e perkohshme te nje madhesie dhe kapaciteti te pershtatshem do te sigurohen pergjate rruges dhe ne rrugen e perkohshme. Per kete duhet te jape pelqimin Supervizori.

Masat e rekomanduara per menaxhimin e mbetjeve

Punetoreve te ndertimit do t'u kerkohet te mbledhin më vehte llojet e mbeturinave. Te gjitha materialet e larguara nga sheshi i ndertimit do te menaxhohen sipas ligjeve dhe rregulloreve shqiptare ne fuqi.

Materialet e rrezikshme qe do të përdoren detyrimisht gjate ndertimit, do te ruhen ne zonat e parashikuara me fund të dyfishte. Me këto masa, nuk ka pse të ndodhin ndikime negative te rendesishme gjate fazes se ndertimit te terminalit.

Per menaxhimin e duhur të këtyre mbeturinave, që nga ana tjetër mund te klasifikohen si mbeturina familjare, do te duhet të ngrihet një njësi portative e trajtimit të tyre.

Projekti i kanalit perfshin dhe karakterizimin e dheut, ujit nentokesor dhe sedimenteve detare te zones ne fjale, me qellim mbledhjen e informacionit te qarte mbi ndikimet teknike dhe ekonomike te ndotjes, e cila potencialisht ekzistonte qe me parë, duke marre parasysht legjislacionin respektiv nderkombetar.

Ne baze te ketyre rezultateve, ne menyre qe te parandalohet ndikimi i ndotesave gjate germimit te themelit te ndertesës , do te jete e nevojshme te largohet material i germuar qe supozohet te dale nga germimet e ndertimit te mjediseve të shërbimit dhe te depozitohet i sigurte. Keto materiale hedhurine do te vendosen ne zona te autorizuar nga pushteti vendor. Firma kontraktuese do te konsiderohet pergjegjes per ndotjen qe do te rezultoje ne zonat e permendura.

Vendosja sa me optimale e vendit te depozitimit te mbeturinave, ka për qëllim te minimizojë rrezikun e ndotjes se dheut perqark dhe te ujit nentokesor per shkak te derdhjeve aksidentale të prodhimeve të naftes, dhe duhet te konsiderohet gjithashtu nje zgjidhje shume e mire per te izoluar dheun e ndotur dhe ujjat nentokesore nga mjedisi mbi to.

Masat e rekomanduara per resurset e materialeve

Perdorimi i burimeve te materialeve te ndertimit Ndertimi i ketij objekti do te kerkoje nje sasi te parashikuar dhe pershkruar me siper materialesh ndertimi që duhen transportuar nga vendi i prodhimit. Nga ana tjetër, për të realizuar ndërtimet përkatëse do të nevojitet një sasi e caktuar çimentoje dhe betoni te gatshem te pershkruar me


siper te cilet do te merren nga furnizues te licensuar dhe te certifikuar . Pjesa të caktuara te transese dhe/ose te mjediseve te shërbimit, do të ndërtohen me konstrukcion hekuri. Në vija të përgjithshme ndikimi i pergjithshem i kesaj çeshtje vleresohet si "i moderuar".

Plani i menaxhimit te mjedisit

Çdo veprimtari e rëndësishme që kryhet në marëdhënie me mjedisin, duhet të parashikojë në projektin e saj edhe Planin e Menaxhimit të Mjedisit (PMM) , qëllimi i të cilit është parandalimi, minimizimi dhe mënjanimi i ndikimeve negative ndaj mjedisit të veprimtarisë që propozohet të kryhet ne rastin tone te ndertimit te struktures se mbyllur per kontrollin e automjeteve.

Tabela 6.1 Praktika e menazhimit te mbetjeve ne teresi

Nr	Lloji i mbetjes	Riciklim/Riperdorim	Djegje	Groposje	Depozitim
1	Mbeturina ndertimi	☼		☼	☼
2	Mbetje drusore	☼	☼		
3	Mbetje plastike	☼			
4	Ene boshe	☼		☼	
5	Copa te ngurta betoni			☼	☼
6	Mbeturina leckash		☼		
7	Mbeturina letre , kartoni	☼	☼		

8	Mbetje tubash plastike				
---	------------------------	---	--	--	--

Objektivi i përgjithshëm është që të minimizohet ndikimi i mbetjeve që prodhohen gjatë fazës së ndërtimit nëpërmjet masave të mëposhtme:

Të minimizohet sasia e mbetjeve që prodhohen

Të rritet në maksimum sasia e mbetjeve që përdoren për riciklim – përfshirë veçimin e mbetjeve të riciklueshme në burim të minimizohet sasia e mbetjeve që depozitohet në vendin për groposjen e mbetjeve të garantohet që çdo mbetje e rrezikshme (p.sh. vajra të etj) janë magazinuar në mënyrë të sigurtë dhe janë transferuar në ambientet e përshtatshme të shmangen ndikimet e pluhurit nga trajtimi i mbetjeve të ndërtimit të garantohet që të gjitha mbetjet mbahen , etiketohen dhe asgjësohen si duhet , nëpërputhje me rregulloret lokale , dhe të garantohet që mbetjet asgjësohen në përputhje me hierarkinë e menaxhimit të mbetjeve.

Çështjet e mëposhtme janë pjesë përbërëse e PMM dhe bazohen në praktikat më të mira ndërkombëtare për menaxhimin e mbetjeve dhe në përputhje me direktivën e BE dhe legjislacionin shqiptar.Parimet e minimizimit të mbetjeve.

Sistemet e menaxhimit të inventarit do të azhurnohen për të përcaktuar konsumin e produkteve, për të siguruar të dhëna të dokumentuara për çdo fazë të procesit zinxhir të mbetjeve dhe për të identifikuar humbjet e mundshme dhe konsumin e tepërt.

Do të ruhet një inventar për të gjitha mbetjet që janë prodhuar dhe asgjësuar (lloji dhe volumi) , në bazë të inventarit të rishikimit periodik.

Ndarja e mbetjeve të ngurta sipas klasifikimit të përcaktuar

Mbetjet që prodhohen gjatë fazës së ndërtimit kanë mundësi që të klasifikohen në katër kategori për tu asgjësuar:

- inerte (dhe, mbetje ndërtimi, materiale ndërtimi të papërdorura, etj.),
- konsumatore ,
- me vaj & të rrezikshme dhe të lëngshme.

Depot e mbetjeve të ngurta

Në kantierin e ndërtimit do të krijohet një hapësirë për ruajtjen e mbetjeve ditore, e përbërë nga konteinerë/kosha metalikë. Në fund të ditës së punës mbeturinat në koshat metalikë do të transportohen në zonën e kampit dhe do të futen në depo.

Depoja do të jetë në kamp dhe e mbuluar pjesërisht me çati. Koshat metalikë për mbetjet me vaj ose mbetje të tjera të rrezikshme do të jenë të papërshkueshëm nga uji.

Procedurat për mbushjen e serbatorëve të makinave dhe trajtimin e mbetjeve/materialeve të rrezikshme do të përcaktohen përpara fillimit të ndërtimit.

Ripërdorimi i mbetjeve/mundësitë e riciklimit

Transferimi i mbetjeve

Trasferimi i mbetjeve do të kryhet nga kompani të çertifikuara te kontraktuara nga autoriteti vendor ku automjetet do të kenë të gjitha pajisjet, duke marrë parasysh llojin e mbetjeve që do të transportohen. Nuk është parashikuar eksporti i mbetjeve .

Asgjësimi përfundimtar i mbetjeve

Ne kete zone nuk do behet asnje asgjesim mbetjesh. Vetëm kompanitë e certifikuara nga autoritetet përkatëse (Ministria e Mjedisit, Pyjeve dhe Administrimit të Ujërave) do të përdoren për asgjësimin e mbetjeve . Ky proces do të koordinohet plotësisht me autoritetet përgjegjëse vendore .

Rekomandime per minimizimin e ndikimeve negative

Rekomandimet e VNM per kete projekt :

Zbulim i tokës së ndotur gjatëfazës së ndërtimit	Gjatë ndërtimit	Në kantier(zonën e ndërtimit)	-Ve zhgimi i tokës për ndonjë ndotje të mundshme gjatë fazës së ndërtimit konform ligjeve -Nëse evidentohet ndotje, duhen marre mostrat e ne terren dhe të bëhen analizat e nevojshme -Të bëhet një vlerësim i duhur i rrezikut për të parë nëse ka rrezik për punonjësit -Punonjësit të vishen me rroba të përshtatshme për të parandaluar ndotjet e rrezikshme	Kontraktori
Heqja e dherave	Gjatë ndërtimit	Në kantier	-Përdorimi i karrierve pranë kantierit përpara hapjes te guroreve të reja apo marrjes me qera të tyre -Heqje me kujdes e shtresës së tokës për të mundë suar pasterinë maksimale të saj me qëllim përdori min e mëvonshëm	Projektuesi Kontraktori
Ndotja e truallit	Gjatë ndërtimit	Në kantier	-Asnjë nga materialet të parashikuar për ndertim nuk duhet të përdorën pa qene të certifikuara na ana e cilësië. -Përzgjedhja e standarteve më të mira të projekti mit të sistemit të sheshit te ndertimit	Projektuesi Kontraktori

Hidrologjia

Ndikimi në ujërat nëntokësorë	Gjatë ndërtimit	Në kantier	-Përdorimi i karrierve aktuale në mënyrë sa më eficente të jetë e mundur me qëllim moshapjen e të rejave të cilat mund të ndikojnë në ujërat nëntokësore. -Të kufi zohet koha e punimeve në rastin kur ujërat nëntokësore apo burimet që mund te hasen gjatë ndërtimit të objektit shërbejnë si furnizues të buri meve të ujit të pijshëm	Projektuesi Kontraktori
-------------------------------	-----------------	------------	--	-------------------------

Ndikimi në ujërat nëntokësorë	Gjatë ndërtimit dhe shfrytëzimit	Në kantier	<p>-Projektim shumë i mirë i sistemit të drenaximit me qëllim moslejimin e ndotesve në ujërat nëntokësore në raste aksidentesh.</p> <p>-Mirëmbajtja dhe kontrolli periodik i automjeteve që do të punojnë në kantier</p> <p>-Ruajtja dhe magazinimi shumë i mirë i lendeve djegëse dhe atyre kimike duke ruajtur dhe rezervën prej 110 % kapacitetit magazinues.</p> <p>-Rrjedhjet që mund të ndodhin në kantier duhet të pastrohen përpara se të depërtojnë në tokë</p> <p>-Tepricat e ujit nga larja e makinerive do të depozi tohen brenda një zonë nga e cila duhet të hiqen mbetjet apo balta para shkarkimit të ujit.</p> <p>-Limitim i ndikimit në mbulesën e tokës gjatë punimeve</p> <p>-Ujërat e zeza që rrjedhin nga çdo WC portative të hidhen në konteinerë të vulosura, të cilat duhet të zbrazen periodikisht në impiantet e trajtimit të ujërave të zeza.</p> <p>-Zbatimi i standarteve më të mira për të zbutur ndikimin e mundshëm të cilësisë ujërave nëntokësore nga lirimi i substancave të rrezikshme</p> <p>-Parashikimi i mirëmbajtjes së ambjentit të ndërtimit për të eliminuar ndotjet nga vajrat apo rënia e baltës gjatë shfrytëzimit</p>	Kontraktori
-------------------------------	----------------------------------	------------	--	-------------

Cilesia e ajrit bazuar ne praktikrat me te mira :

Emetimet nga makineritë dhe pajisjet	Gjatë ndërtimit dhe shfrytëzimit	Në zonën e kantierit të ndërtimit, zonat përreth tij, si edhe në rruget ku automjetet e ndërtimit do të qarkullojnë	<p>-Kujdes në mbulimin e automjeteve gjatë transportit të dherave</p> <p>-Kontrolli teknik dhe mirëmbajtja e automjeteve dhe pajisjeve</p> <p>-Përdorimi dhe makinerive dhe i pajisjeve sa më të mira të mundshme nga ana e parametrave mjedisore</p> <p>-Marrja në konsideratë e karburanteve bio</p> <p>-Monitorim periodik i proceseve të punës së këtyre pajisjeve</p>	Kontraktori
Zhurma që do të ndihet gjatë punimeve të ndërtimit si pasojë e makinerive, oproceseve të punës etj.	Gjatë ndërtimit	Në kantier dhe përreth tij	<p>-Shmangni punën e panevojshme të makinerive dhe fikini kur nuk kerkoni që ata të kryejnë një punë të caktuar</p> <p>-Ndizni pajisjet gradualisht dhe jo njëherësh</p> <p>-Mirëmbajtje dhe inspektim i mjeteve dhe makinerive në kantier</p> <p>-Puna vetëm në orare të caktuara të pajisjeve që gjene</p> <p>rojne zhurma që mund të ndikojnë të receptorët</p> <p>-Në rast të zhurmave të mëdha të përdoret sistemi paralajmërues</p> <p>-Përdorimi i pajisjeve silencuese aty ku do të kërkohet sipas nivelit të gjeneruar të zhurmës</p> <p>-Pajisjet e zhurmshme si pompa, gjeneratorë të vendosen sa më larg të jetë e mundur nga receptorët;</p> <p>-Izolimi i zhurmave kur këto do të gjenerohen pranë zonave të banuara.</p>	Projektuesi Kontraktori

			-Përdorimi i shtresave të gomës për izolimin e zhurmave	
Zhurma gjatë funksionimit të objektit	Projektim dhe shfrytëzim	Ndikim në kantier, si edhe në zonën përreth tij	<p>-Minimizimi i rëniës nga lartësitë e materialeve</p> <p>-Sa të jete e mundur afrojini me njëra tjetren pajisjet zhurme gjeneruese;</p> <p>-Përdorimi i shtresave mbrojtëse</p> <p>-Projektim i mirë i objektit</p> <p>-Parashikimi i masave shtese izoluese për zhurmat nëse kjo do të shihet e arsyeshme</p> <p>-Prerjet dhe përforcimet e ndryshme</p> <p>-Mbulim i plotë ose i pjesshëm i ambienteve të ndryshme</p> <p>-Instalimi i dritareve në izolues ndaj zhurmave nëse do të kërkohet;</p> <p>-Përmirësimi dhe izolimi ndaj zhurmave nëse do të kërkohet</p>	Projektuesi klienti

Ekologjia

Shqetësimet në ekologji	Gjatë ndërtimit dhe shfrytëzimit	Në kantier	<ul style="list-style-type: none"> • Zbatimi i të gjitha ligjeve lidhur me biodiversitetin dhe specitë e mbrojtura • Marrja parasysh e efekteve direkte dhe indirekte që mund të ketë ndërtimi i objektit në ekologjinë e zonës • Shmangia apo minimizimi sa më shumë të jetë e mundur i prerjes së pemëve • Kujdes gjatë punimeve në sezonin e shtimit të shpendëve • Sipas rregullave kufizimi i ndricimit në zonat e ndjeshme • Vendosje dhe pozicionim i mirë i makinerive në kantier • Shmangia e dëmtimeve në rrjedhat ujore • Aplikimi i metodave më të mira në ndërtim për të minimizuar sasinë e pluhurit të depozituar • Pëllgje të vecante për balancimin e ujërave nëntokë sorë dhe sipërfaqësore • Parashikimi i hapësirave të reja të mbjella me pemë dhe shukurre të zonës apo sipërfaqeve të gjelbra aty ku është e mundur; • Të merren parasysh habitatet kompensuese për specitë që mund të fillojnë të jetojnë aty pas punimeve 	Projektuesi Kontraktori Klienti
-------------------------	----------------------------------	------------	---	---------------------------------

Shqetësimi i gjitareve nga humbja e habitatit	Gjatë ndërtimit	Ndikim në kantier, si edhe në zonën përreth	<ul style="list-style-type: none"> • Te behet evidentimi i gjitareve dhe te behet rrethimi i tyre ne menyre qe te eliminohet aksidenti per ngordhjen e tyre . • Sic kërkohet hapja e korridoreve te reja të cilat do të shërbejnë si korridore natyrore për kalimin e sigurt të breshkave apo gjitarëve të tjerë. • Punimet do të monitorohen sipas ligjeve shqiptare 	Projektuesi Kontraktori Klienti
Humbja e habitateve	Gjatë ndërtimit dhe shfrytëzimit	Ndikim në kantier, si edhe në zonën përreth tij	<ul style="list-style-type: none"> • Mbjelljen e vegjetacionit për të krijuar kushte të mira dhe për të inkurajuar krijimin e habitateve të reja në zonë • Ku është e mundur forcimi i korridoreve natyrore në të dyja anët e objektit • Shtyllat e habitateve të ndërtohen me material e riciklueshme të mbetura nga pemët që do të priten sepse në këtë mënyre parandalohet perdorimi i materialeve te reja por janë edhe më komode për zvarranikët • Siperfaqja ujore të jetë në kushte të mira mjedisore që te shërbeje si habitat dhe për specie e ndryshme ujore duke krijuar dhe kushtet për shumimin e tyre 	Projektuesi Kontraktori Klienti
Humbja e habitateve	Gjatë ndërtimit dhe shfrytëzimit	Ndikim në kantier, si edhe në zonën përreth tij	<ul style="list-style-type: none"> • Zevendesimi i habitateve me të reja kryesisht në zonat e ndotura • Specifikisht në habitatet pyjore mbjellje e pemeve tradicionale të zonës • Habitatet e thata të shndërrohen në lidhave të gjelbe ruara • Në habitate e demtura me shkurre të mbillen të mbillen shkurre me karakteristika të njëjta; • Në habitatet e tokës se punueshme ose të një toke të ndotur(në varësi të largësisë) 	Projektuesi Kontraktori Klienti

Peisazhi

Humbja e vlerave të peisazhit	Gjatë ndërtimit	Ndikim në kantier, si edhe në zonën përreth tij	<ul style="list-style-type: none"> • Mbrojtja e bimësisë së vlefshme dhe pemëve aty ku është e mundur (pranë gju mës së objektit); • Mbrojtjen e bimësisë lokale dhe sipërfaqeve të gjelbëra aty ku është e mundur • Aty ku është e mundur të bëhet mbulimi me bimësi i anëve të objektit për tu përshtatur sa më mirë me peisazhin lokal; • Mbrojtja e bimësisë lokale në zonat e ndotura për të kompensuar humbjen e bimësisë nga gjurma e objektit • Mirëmbajtja e sipërfaqeve të mbjella aty ku është e mundur për të siguruar zhvillimin e qëndrueshëm të zonës. • Aty ku është e mundur të bëhet projektimi i duhur në mënyrë që tranzicioni midis peisazhit aktual dhe atij që do të formohet pas ndërtimit të rugës të jetë sa më i lehtë. 	Projektuesi si Kontraktori Klienti
-------------------------------	-----------------	---	--	------------------------------------

Hydrologjia

Ndërhyrjet në tokë mund të sjellin rritjen e përqëndrimit të pluhurit në ujërat sipërfaqësore dhe nëntokësore.	Gjatë ndërtimit	Ndikim në kantier, si edhe në zonën përreth tij	<ul style="list-style-type: none"> • Minimizimi dherave të ekspozuar • Minimizimi sa me shumë të jete e mundur i kohë zgjatjes së dherave të zbuluar • Mbulimi si prioritet gjate proseve te punimeve • Përdorimi i rrethimeve mbrojtës ne vendet e ekso zuara (dhera, material ndërtimi retj); • Vendosja e dherave te larguar gjate ndërtimit në vend sa më larg burimeve apo rrymave ujore 	Kontraktori
Ndotja e sipërfaqeve ujore nga substance kimike dhe ndotës të tjerë	Gjatë ndërtimit	Ndikim në kantier, si edhe në zonën përreth tij	<ul style="list-style-type: none"> • Mirëmbajtja dhe kontrolli periodik i automjeteve që do të punojnë në kantier • Ruajtja dhe magazinimi shumë i mirë i lendeve djegëse dhe atyre kimike duke ruajtur dhe rezerven prej 110 % kapacitetit • Të mbahen pajisjet e nevojshme për eliminimin e menjehershëm të rrjedhjeve të vogla • Rrjedhat nga kantieri apo larja e gomave duhet të grumbullohen në mënyrë që të mos përfundojnë në ujërat sipërfaqësore; and • Rrjedhjet nga ujërat e zeza të kantierit duhet të grumbullohen në depozita të vecanta dhe të zbrazen periodikisht në vendet e përcaktuara 	Kontraktori
Largimi nga rruga i substancave ndotëse dhe marrja e masave për mosderdhjen e tyre në ujërat nëntokësore	Gjatë ndërtimit	Ndikim në kantier, si edhe në zonën përreth tij	<ul style="list-style-type: none"> • Aty ku është e mundur drenazhet e jashtme të grumbullohen në sisteme të vecanta të kullimit për të shmangur nga objektit • Kalimet e rrjedhave duhet të projektohen në mënyrë të tillë që rrjedhta mesatare ditore të mos pengojnë kalimin mbito • Largimi i ujit nga objekti të bëhet me sistem të hapur drenazhimi ndersa në zonat e ndjeshme ky largim të bëhet me systemin e trajtimit fundor të sedimenteve. 	Projektuesi Klienti

Kendveshtimi social-ekonomik

Shpronësimet	Projektimit, ndërtimit, shfrytëzimit	Ndikim në kantier, si edhe në zonën përreth tij	<ul style="list-style-type: none"> •Përcaktimi i saktë i sipërfaqeve të shpronësimit sipas ligjeve në fuqi •Zbatimi i ligjeve shqiptare për shpronësimin me interes publik •Nje plan social ekonomik për banorët e shpronësuar; •Zhvillimi i një plani monitorimi sipas praktikave më të mira ndërko mbëtare 	Qeveria e Shqipërisë.
--------------	--------------------------------------	---	--	-----------------------

Plani i Monitorimit te ndikimit ne mjedis

Aktivitetet monitoruese do te kene te bejne vetem me fazen e ndertimit, meqe ne veprim nje nga ndikimet e mundshme ne mjedis nuk do e perkeqesoje situaten e tanishme.

Aktivitetet do te fillojne gjate fazes se mobilizimit, para fillimit te ndonje aktiviteti real puni mesh, ne menyre qe te kemi vlera baze per t'i krahasuar me vlerat e marra gjate fazes se ndertimit.

Aktivitetet do te vazhdojne gjithashtu edhe pas perfundimit te punimeve, per te verifikuar qe ndonje ndikim gjate fazes se ndertimit nuk eshte me.

Percaktimi me detaje i aktiviteteve do te behet si prioritar para pergatitjes se zones se projektit, dhe do te paraqitet e diskutohet me autoritetet kompetente per miratim.

Te njejtat autoritete pritet te japin direktiva mbi vlerat fillestare per parametrat e monito ruar, ne menyre qe te percaktoje nevojshmerine e masave lehtesuese te parashikuara ne kapitullin e meparshem.

Aktivitetet monitoruese do te perfshijne kontrollin e turbullimit dhe nivelet e zhurmes. Sipas Vendimit te Keshillit te Ministrave nr. 103 te dates 31/03/ 2002 "Mbi monitorimin ambie ntal" dhe ligjshmerise se mesiperme , te dy parametrat jane "tregues te gjendjes mjedisore"; i pari ka te beje me "trupat ujore" ndersa i dyti me "ajrin urban".

Në bashkërendim të plotë me Kontraktorin e ndërtimit do të hartohet nje plan i kualifikimit të të gjithë personelit që do të impenjohet në sheshin e projektit gjatë kohës së ndërtimit të objektit .

Trainimi do të permbajë njohjen me kushtet ekzistuese të mjedisit, ndikimet potenciale në mjedis nga projekti i ndërtimit, implementimin e masave lehtësuese specifike ne minimizimin ose eliminimin e ndikimeve negative dhe masat e përgjithshme mbrojtese për mjedisin.

Ky plan parashikon masat e përgjithshme mbrojtese për mjedisin, pra për gjithcka që mund të ndodhë rastësisht apo qëllimisht brënda sheshit qe do të perbeje kantierin e ndërtimit.

Nje plan monitorimi eshte planifikuar te behet per te monitoruar operacionet e germimit dhe depozitimit te materialeve te ketij germimi nese do te jete e nevojshme ndonje mbushje ashtu edhe jashte ketij territori qe duhet bere vertet ne kushte te rrepta monitorimi.

Të specifikuarat kërkesat dhe mënyrat e monitorimit janë dhënë me siper në të cilin për cdo komponent janë dhënë masat lehtësuese si edhe fazat e monitorimit në mënyrë që të jetë sa më të qarta në këtë raport. Përkatësisht mënyrat e monitorimit gjenden në kapitullin e lartpërmendur të listuara si më poshtë vijon:

Komponenti mjedisor	Metoda	Vendodhja e pikave të matjes/vëzhgimit	Frekuenca e marrjes së mostrave	Përgjegjësia
Ujërat nëntoksor	Marrje mostrash në rrjedhat ujore dhe analiza fiziko-kimike të	Rrjeti piezometrik në venddodhje të përcaktuara	Gjatë ndërtimit dhe shfrytëzimit	Kontraktuesi Klienti DRM
Cilësia e ajrit	Matja e emetimeve	Rrjeti i monitorimit të pluhurit	Sipas ligjeve shqiptare	Kontraktuesi
Cilësia e ajrit	Sensorët e gazrave	Rrjeti i monitorimit të emetimeve dhe monitorimi i zonave të ndjeshme rreth kantierit	Rregullisht gjatë ndërtimit dhe shfrytëzimit	Kontraktuesi Klienti DRM
Zhurma	Monitorimi i zhurmës dhe vibrimeve	Pika të përzgjedhura midis burimit të zhurmës/vibrimit dhe receptorëve	Rregullisht për të parë nesë ka tejkalim të normave Monitorim pas hapjes së rrugës (pas 3,6 dhe 9 muajsh).	Kontraktuesi Klienti DRM
Ekologjia	Survejim	Habitatet e reja të sapokrijuara	2 herë në vit në pranverë dhe në dimër për të parë fazën e shtimit të specive në	Klienti DRM
Peisazhi	Survejim	Zonat e reja të mbjella	Monitorim sipas rastit për të vëzhguar nëse gjithçka ka shkuar sipas parashikimeve	Kontraktuesi Klienti

kryer nga një humultim paraprak i terrenit. Kjo do të mundësojë që mbetjet arkeologjike të rëndësishme të identifikohen dhe të regjistrohen pa shkaktuar vonesa në ndërtim. Një i vëzhgim shkurtër gjatë ndërtimit do të lejojë identifikimin e çfarëdo mbetje arkeologjike të mëtejshme që nuk është identifikuar gjatë vlerësimit paraprak të korridorit të rrugës. Gjithsesi ndikimet nga ndërtimi referuar sa më sipër do të jetë *i lehtë negativ*.

Konsultimi me publikun

Konsultimi me publikun ka për qëllim së pari informimin e publikut, vendim marrësve, investitorëve, dhe palëve të tjera të interesuara (OJF, Investitorë të ardhshëm) mbi punimet dhe aktivitetet që do të kryhen për shkak përmirësimit të cilësisë së rrugëve. Në këtë informacion do të jepen në mënyrë të përmbledhur ndikimet e mundshme mjedisore e sociale dhe masat zbutese për reduktimin e ndikimeve negative.

Se dyti, konsultimi synon nxitjen e komunitetit, vendimarrësve dhe palëve të tjera të interesuara për dhënien e opinioneve të tyre mbi efektet e projektit, masat zbutese, ide për venien më të mirë në efikasitet të planeve të zhvillimit të mëtejshëm të zonës.

Perfaqësuesit e qeverisjes vendore dhe të institucioneve të tjera, janë njohur dhe janë bërë konsultime më në brendësi për çështje të tilla si:

- Menyra e hartimit të projektit për qëllimin e kerkuar
- Ndryshime të mundshme në gjurmën e projektit
- Shtimi i trafikut

- Ndikimi ne anën social-ekonomike që do të sjellë kjo rrugë për komunitetet ku kalon gjurma
- Mënyren e investimit
- Benifitet qe ky projekt ka per zonen ne teresi afer ketij objekti

Të gjitha përgjigjet u janë vënë në dispozicion të interesuarave nga ekspertët e fushës që kanë punuar për këtë studim .

Pershkrimi i kushteve te tanishme mjedisore ka perfshire nje analize te disa aspekteve qe jane konsideruar te rëndesishem per pershkrimin e zones se projektit dhe qe mund te preken nga punimet e planifikuara.

Mes ketyre jane: karakteristikat klimaterike, cilesia e sedimentit, cilesia e siperfaqes se ujit, burimet biologjike dhe ekologjike.

Ndikimet kryesore te mundshme jane identifikuar duke ndjekur nje qasje klasike, te bazuar ne treguesit e permendur me lart dhe ne metodat e pranuar gjeresisht ne nivele nderkombetare. Aktivitetet e projektit dhe parametrat mjedisore jane marre parasysht dhe te gjithë ndikimet lidhur me ta jane pershkruar dhe vleresuar ne menyre cilesore.

Ne teresi , ky raport i VNM tregon se realizimi i ndertimit te ketij segmenti rrugor nuk do te jape ndikime negative te rëndesishme ne ambient. Ata supozohen te jene te parendesishem dhe afatshkurter, meqe jane te kufizuar vetem per kohen e ndertimit.

Per me teper, ndikimet jane lehtesisht te identifikueshem dhe eshte e thjeshte te percaktohen menyra te duhura dhe te pershtatshme lehtesimi.

Ndikimet mund te kontrollohen me ane te teknikave te duhura dhe veprimeve te praktikuara mire. Nese nuk eshte e mjaftueshme, masa te pershtatshme te permiresirnit do te adaptohen per te minimizuar/ eliminuar ato ndikime.

Konkluzione dhe rekomandime përfundimtare

Nuk parashikohen ndikime negative nga rezultati i vlerësimit përmbledhës të projektit . Asnjë masë zbutëse shtesë nuk do të kërkohet mbi ato të identifikuar në këtë raport dhe të inte gruara tashmë si pjesë e projektit. Ky vlerësim përmbledhës i efekteve ka shqyrtuar kontributin në rritje të projektit të propozuar së bashku me ndikimet e mundshme nga zhvillime të tjera të afërta.

Vlerësimi është fokusuar në mënyrë të veçantë mbi receptorët e ndjeshëm të identifikuar përmes Vlerësimit të Ndikimit në Mjedis të projektit si edhe duke shqyrtuar natyrën dhe rëndësinë e çdo ndikimi të mundshëm që mund të lindin në këto receptorë. Përmbledhja e vlerësimit të efekteve është konsideruar gjatë gjithë procesit të VNM dhe si i tillë, shumë prej ndikimeve të përmendura janë përfshirë në masat zbutëse të propozuara.

Kontraktuesi duhet te arrije ne menyre që të minimizohet ndikimi i mbetjeve që prodhohen gjatë fazës së ndërtimit nëpërmjet masave të mëposhtme:

- të minimizohet sasia e mbetjeve që krijohen
- të rritet në maksimum sasia e mbetjeve që përdoren për riciklim – përfshirë veçimin e mbetjeve të riciklueshme në burim
- të minimizohet sasia e mbetjeve që depozitohet në vendin për groposjen e mbetjeve
- të garantohet që çdo mbetje e rrezikshme (p.sh. vajra të etj) janë magazinuar në mënyrë të sigurtë dhe janë transferuar në ambientet e përshtatshme
- të shmangen ndikimet e pluhurit nga trajtimi i mbetjeve të ndërtimit
- të garantohet që të gjitha mbetjet mbahen, etiketohen dhe asgjësohen si duhet, në

përputhje me rregulloret lokale , dhe

- të garantohet që mbetjet asgjësohen në përputhje me hierarkinë e menaxhimit të mbetjeve.

Si perfundim :

-Duke pare , studiuar dhe verifikuar ne vend sheshin e ndertimit , projektin e realizimit te ketij objekti , anen funksionale te tij , masat qe jane parashikuar te merren dhe duhen te zbatohen konstatojme se kryerja e ketij aktiviteti , nuk sjell e nuk do te sjelle pasoja te mundshme negative ne mjedis.

Rekomandime :

1. Gjate procesit te ndertimit ne zbatim te projektit te hartuar nga specialiste te fushave perkatese te mos preket apo perdoret siperfaqe sheshi jashte nga ajo e planifikuar.
2. Te behet kujdes i vecante gjate ndertimit per trajtimin e mbetjeve te ndertimit me grumbullim ne nje vend te caktuar dhe evadim brenda dites ne vendin e caktuar me pare nga njesia vendore .
3. Te behet kujdes i vecante ne menyre qe te mosndotet siperfaqja e tokes nga hedhja e perzierjeve te ndryshme me ujine , e rerave , gelqeres apo cimentos etj .
4. Te zbatohet rregullat teknike dhe masat e sigurimit teknik ne pune gjate ndertimit ne menyre qe te evitohet ne maksimum ndonje aksident i mundshem .
5. Te perdoret personel i kualifikuar dhe i instruktuar .
6. Te mos zihet as perkohesisht rruga apo sheshi jashte planifikimit me pare .
7. Te zbatohet ne cdo faze legjistacioni ne fuqi si gjate ndertimit ashtu edhe gjate funksionimit te kesaj veprimtarie .

Aplikimin e metodave që reduktojnë nivelin e zhurmave. Megjithatë, modifikimet duhet të kryhet në konsultim me prodhuesit e pajisjeve për të siguruar se siguria për këte modifikim nuk dëmton pajisjen. Masa të tilla përfshijnë:

→ Për zhurma të vazhdueshme, të tilla si ajo e shkaktuar nga puna e motorëve me naftë, një zgjidhje për reduktim mund të jetë vendosja e një sistemi silenciator ose duke i përshtatur një mburojë akustike dhe duke e vendosur mbi kapakun e motorrit .

→ Zhurma të shkaktuara midis pjesëve të ndryshme të makinerive të cilat krijojnë një rezonancë mund të minimizohen duke modeluar fillimisht pajisjen duke i shtuar një shtresë izoluese ose duke ulur efektin nxitues të motorrit.

Në vendet ku nuk është e mundur reduktimi i zhurmës mund të merret ne mkonsideratë dhe distance midis burimit të zhurmës dhe pritësit të saj. Për të patur një ulje maksimale të zhurmës këto faqe mbrojtës duhet të vendosen , sa më afër burimit të jetë të jetë e mundur. Psh:

- Grupimi i ndërtesave në kantier dhe atyre ndihmëse mund të jetë një pengesë e mirë për zhurmën
- Zonat të cilat janë gërmuar nën nivelin e tokës mund të përdoren për të vendosur pajisje statike si gjeneratorë, kompresorë dhe pompat.
- Vendet e ngritura mbi nivelin e zonës së punimeve të peiazhit apo të ndërtuara mund të shërbejnë për pozicionimin në to të pasjisjeve të zhurmshme.

