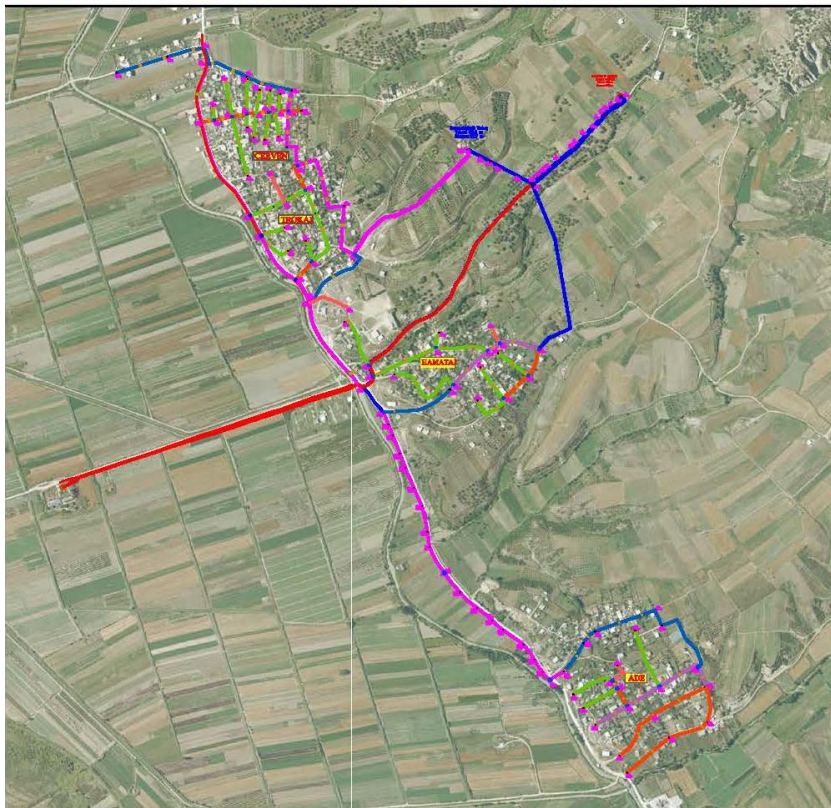


VLERESIMI I NDIKIMIT NE MJEDIS

Objekti:

“Rikonstruksioni i ujësjellësit Kafaraj, Cerven, Ade”, Qarku Fier



TIRANE 2024

PËRMBAJTJA E VNM

1. HYRJE

2. KUADRI LIGJOR DHE ADMINISTRATIV

2.1 Baza Ligjore.

3. PERSHKRIMI I PROJEKTIT

3.1 Pozicioni gjeografik.

3.2 Statusi i zones se studiuar dhe objektvi i projektit.

4. TREGUESIT TEKNIKE TE PROJEKTIT DHE KOSTOJA E PROJEKTIT

5. EKONOMIA E ZONES DHE AKTIVITETET KRYESORE TE SAJ

5.1 Statusi i zones ne studim.

5.2 Variantet e zhvillimit ne perspektve.

5.3 Mendimi i Komunitetit.

5.4 Planet e zhvillimit urban te zones.

5.5 Ekosistemet, habitatet dhe pesazhi egzistues.

5.6 Trashegimia arkitektonike dhe historike.

6. METODIKA E V.N.M

6.1 Objektivat dhe qellimi i V.N.M.-së.

6.2 Metodika e kryerjes se V.N.M.-së.

6.3 Identifikimi i ndikimeve ne mjedis nga zbatmi i projektit.

7. ANALIZA E GJENDJES EKZISTUESE DHE VLERESIMI I SITUATES

7.1 Ndikimet ne mjedis gjate ndertimit te linjes se trasmetimit te ujit.

7.2 Ndikimet ne mjedis si rezultat i sjelljes se materialeve te ndryshme per ndertimin e veprave hidroteknike.

7.3 Vleresimi i efektivitetit te pritshem te masave zbutese.

7.4 Zhurmat.

7.5 Ndikimet ne ujrata siperfaqesore.

7.6 Ndikimet ne ujrata nentokesore.

8. PLANI I ZBUTJES SE NDIKIMEVE NEGATIVE & REHABILITIMET

8.1 Perdorimi tokes.

8.2 Ndikimi tek njerezit, ndertesat dhe objektet e ndertuara nga njeriu.

8.3 Ndikimet e linjet mbi trashgimine arkitektonike dhe historike, tiparet arkeologjike, vepra te tjera njerezore.

8.4 Ulja e intensitetit te erozionit dhe zbutja e ndryshimeve te topografise.

9. NDIKIMET NE FLORE, FAUNE DHE GJEOLOGJINE

9.1 Bimet e ujit.

9.2 Flora dhe Fauna.

9.3 Humbja dhe demtimi i tipareve gjologjike, paleontologjike, problemi mjedisit gjeologjik.

10. NDIKIMET E PRITSHME NE MJEDISIN PERRETH

- 10.1 Ndikimet fizike te projektit ne ndryshimet e topografise se zones, tokes, etj.
- 10.2 Ne cilesine dhe sasine e tokes.
- 10.3 Ndikimet ne uje.
- 10.4 Ndikimet e ndotesve dhe mbetjeve ne cilesine e ujit
- 10.5 Ndikimet ne ajer
- 10.6 Ndikimi ne klime
- 10.7 Aromat sulmuese
- 10.8 Ndikime te tjera klimatike
- 10.8 Ndikime te tjera indirekte dhe sekondare, qe shoqerojne projektin
- 10.10 Ndikimet shoqeruese te projektit me projekte te tjera ekzistuese e te propozuara

11. MASAT PER ZBUTJEN E NDIKIMEVE NE MJEDIS GJATE ZBATIMIT TE PROJEKTIT

- 11.1 Organizimi
- 11.2 Masat e sigurimit teknik ne pune
- 11.3 Mbrojtja e mjedisit
- 11.4 Masat e mara per zbutjen e rrezikut ne mjedis dhe shendet

13. MATRICAT PERMBLEDHESE TE NDIKIMEVE NE MJEDIS

- 13.1 Matrica e ndikimeve ne mjedis
- 13.2 Matrica e prioriteteve te ndikimeve ne mjedis gjate fazes se ndertimit dhe shfrytezimit

14. ASPEKTET NEGATIVE DHE POZITIVE TE NDIKIMIT NE MJEDIS

- 14.1 Efektet negative
- 14.2 Efektet positive

15. KONKLUZIONE DHE REKOMANDIME

1. HYRJE

Rajoni i Shqipërisë Jugore, ku ndodhet zona e projektit në Qarkun Fier, është një hapësirë rëndësishme dhe me vlerë të vendit, e parë nga këndvështrimi i zhvillimit ekonomik, industrial dhe potencialit të madh të turizmit që paraqet zona dhe planin urbanistik të miratuara për ndërtimin e fshtrave turistike në afërsi të këtyre zonave.

Shqipëria është palë e një numri Konventash Ndërkombëtare (Barcelona, Ramsari, Konventa e Biodiversitetit, etj), dhe tashmë ka një paketë të plotë ligjore për masat mbrojtëse të mjedisit dhe vlerësimin e impaktit ambjental të veprimtarive, shërbimeve apo ndërtimeve në mjedisin veprues.

Ky kuader ligjor dhe angazhimet ndërkombëtare në fushën e mjedisit, shtojnë shumë detyra ndaj institucioneve për të zbatuar një sistem sa më efektiv për administrimin e ujërave, jo vetëm në drejtim të zgjidhjes së problemit për shfrytëzimin e ujit për furnizimin e popullsisë me ujë të pijshëm, por dhe zbatimin e përgjegjesive të rrjedhura nga këto marrëveshje. Vendi ynë duke qenë anëtar i një numri konventash, detyrohet të zbatojë një sistem sa më efektiv ekonomik dhe social-mjedisor, për rregullimin e territorit, sidomos në funksion të zgjidhjes së problemeve të ndryshme mjedisore.

Në zhvillimin ekonomik-shoqëror të një vendi, gjithnjë në përputhje me parimin universal të zhvillimit të qëndrueshëm, marrin rëndësi të vecante gjetja e rrugëve dhe teknologjive më efikase, si për shfrytëzimin sa më racional të pasurive natyrore, ashtu edhe për kontrollin cilësor dhe sasior të ndikimit mbi mjedis, dhe sidomos në burimet nënujore.

Shkarkimet e lëngeta urbane dhe industriale në ujrat sipërfaqësore janë tashmë një dukuri e rëndomtë, të cilat në mënyrë progresive kanë ndikuar në demtimin e cilësive së ujërave të lumëve tane. Këto ndikime, shpesh herë të njohura por edhe të panjohura, janë më të dukshme në impaktin që kanë në shëndetin e njeriut dhe në mjedisin në përgjithësi.

Shfrytëzimi i baseneve ujembajtëse ka çuar në disa raste në prishjen e ekuilibrave natyrore, për shkak të një shfrytëzimi pa kriter dhe pa rregulla sipas një ligjshmërie të caktuar shkencore. Shfrytëzimi i baseneve ujore është ndërhyrje tepër e rëndësishme në aktivitetin e tij normal. Për këtë qëllim ndërhyrja, me synim shfrytëzimin e prurjes llogaritese të ujit nga pusët ekzistuese, duhet koordinuar me aktivitete të tjera jetësore dhe ekonomike të zonës. Vëmendje e vecante duhet të kihen sidomos:

- kur këto basene janë afër qendrave të banuara,
- kur nga këto basene furnizohet me ujë të pijshëm pjesa e madhe e fshatrave përreth,
- kur ka objekte industriale që janë të lidhura me nevojat për ujë teknologjik,
- kur zhvillohen aktivitete të akuakultures,
- kur janë zona që kanë një status të vecante, etj.

Prishja e këtyre ekuilibrave vjen si pasoje e një shfrytëzimi pa kriter të këtyre baseneve. Duhet të theksojmë se basenet ujembajtëse që nuk prishin këto kërkesa dhe që kanë rezerva të shumta të një cilësie shumë të lartë ka pak në vendin tonë.

Në nenin 4 (kater) të Ligjit Nr. 8990, datë 23.1.2003 Për Vlerësimin e Ndikimit në Mjedis është dhënë në mënyrë të qartë se cilat projekte i nënshtrohen vlerësimit të ndikimit në mjedis të cilat klasifikohen si më poshtë:

1. Procesit të V.N.M.-së i nënshtrohen gjithë projektet e veprimtarive, që jepen në shtojcat 1 dhe 2 të këtij ligji, para miratimit tyre nga organet përkatëse.
2. Projektet e veprimtarive i nënshtrohen dy niveleve të shqyrtimit për vlerësim ndikimi:

a) Procesit të thelluar të vlerësimit të ndikimit në mjedis nënshtrohen projektet e shtojcës 1 dhe projektet e veprimtarive që kërkojnë të zbatohen në një zonë të mbrojtur.

b) Procesit të përmblodhur të V.N.M.-së, të cilit i nënshtrohen projektet e shtojcës 2 dhe ndryshimet ose rikonstruksionet e projekteve të shtojcës 1.

**TAB 1. KLASIFIKIMI I RAPORTIT TE V.N.M.-SE PER PROJEKTIN :
“Rikonstruksioni i ujësjellësit Kafaraj, Cerven, Ade”, Qarku Fier**

Pyetje qe duhen marre parasysh per klasifikimin gjate zbatimit te projekt-idese apo ushtrimit te veprimitarise:	Pershkruaj shkurtimisht Po / Jo	Do te kete nderveprim / ndikim te rendesishem? Po / Jo Perse?
1. Do te shkaktohen ndryshime fizike ne territor (ne topografine, perdorimin e tokes ose burimet ujore etj.)?	Jo	Jo (punimet jane te maskuara nen toke)
2. Do te perdoren burimet natyrore si: toka, uji, materiale ose energji, vecanerisht ato burime qe nuk jane te rinovueshme ose me pakice?	Po	Jo (uji meret nga burimi qe perdoret per kete ujesjelles)
3. Parashikohet perdorimi, magazinimi, transporti apo prodhimi i substancave ose materialeve te demshme per shendetin dhe mjedisin?	Jo	Jo (materiale qe do te jenë inerte dhe tuba PE të çertifikuuar sipas CE)
4. Do te prodhohen mbetje te ngurta?	Po (gjate ndertimit te objektit)	Jo (te gjitha mbetjet e ngurta do te transpotohen dhe depozitohen ne vendgrumbullimin e miratuar nga pushteti vendor)
5. Do te kete shkarkime ne ajer te ndotesve, substancave te rrezikshme, toksike ose helmuese?	Jo	Jo
6. Do te kete zhurma e vibrime apo clirime drite, energjie ose rrezatim elektromagnetik?	Po (zhurma - gjatë ndërtimit)	Po (do te punohet me orar te kufizuar 7 ⁰⁰ -15 ⁰⁰ për të ulur ndikimin)
7. Do te kete rrezik per ndotjen e tokes e ujerave nga shkarkimi i ndotesve ne siperfaqen e tokes, ujerave siperfaqesore, nentokesore, bregdetare ose ne det?	Jo	Jo (punimet jane siperfaqesore deri ne 1.4m thellesi dhe do te kryhen me kujdes për të mos prishur strukturen e tokës)
8. Ka rrezik per aksidente qe ndikojne ne shendetin e njerezve apone mjedis?	Po (gjatë ndërtimit)	Jo (do të zbatohen me rigorozitet kushtet dhe rregullat e sigurimit teknik)
9. Do kete ndikime sociale, demografike, menyra tradicionale jetese, punesim etj?	Po (rritje të normës së sasisë së ujit për frymë)	Po (impakt pozitiv)
10. Ka faktore te tjere qe duhen marre ne konsiderate si zhvillime qe cojne ne pasoja mjedisore apo mundesi per mbivendosje ndikimesh te ndryshme nga veprimtari ekzistuese ose te planifikuara ne zone?	Jo	Jo
11. Ka zona te mbrojtura nga legjislacioni nderkombetar/kombetar per vlerat e tyre ne biodiversitet, ekologji, peizazh, vlera kulturore, historike e arkeologjike?	Jo (nuk perfshihet ne listen e botuar nga MM)	Jo (objekti do të zbatohet në rrugën kryesore dhe rrugicat e lagjeve)
12. Ka zona te ndjeshme mjedisore, si zona bregdetare, male, pyje, kullota, flore, faun e eger, dru frutore ne zone?	Jo	Jo

13. Ka zona me specie te mbrojtura, te rendesishme ose te ndjeshme, rrezikuara kercenuara, ne rrezik zhdukje te faunes e flores, p.sh. per kryqezime, folenizime, pushime, dimerime, migrime etj. ne zone?	Jo (nuk perfshihet ne listen e botuar nga MM)	Jo (rikonstruksioni nuk cënon florën dhe faunën)
14. Ka zona me ujëra tokësore, nëntokesore apo detare ne zone?	Jo	Jo
15. Ka zona me tipare te spikatura panoramike ose skenike ne zone?	Jo	Jo
16. Ka rruge a infrastruktura te ngjashme qe perdoren nga publiku	Po (Rruga e zonës)	Jo (ka ndikim te dukshëm, por do te
per te shkuar ne vende pushimi etj. ose rruge transporti te mbingarkuara qe mund te ndikohen?		reabilitohet ne gjendjen meparshme)
17. Ka perdorime ekzistuese te tokes (banine, industri, tregti, pushim, bujqesi, pyje, turizem, zona te gjelbra, sportive, argetuese, prona te tjera private etj.) ose plane te ardhshme qe ndikohen?	Po (banime, industri, tregëti)	Jo (ka ndikim të ulët)
18. Është zona nen rrezikun e ndotjes ose demtimeve mjedisore (ku standartet mjedisore jane tejkaluar?	Jo	Jo
19. Është zona me probleme sa i perket termeteve, rreshqitjes dherave, erozionit, permbytjeve, koshteve ekstreme klimatike (ndryshime te temperatures, mjegulla erera te forta)?	Jo	Jo

2. KUADRI LIGJOR DHE ADMINISTRATIV

2.1 Baza Ligjore

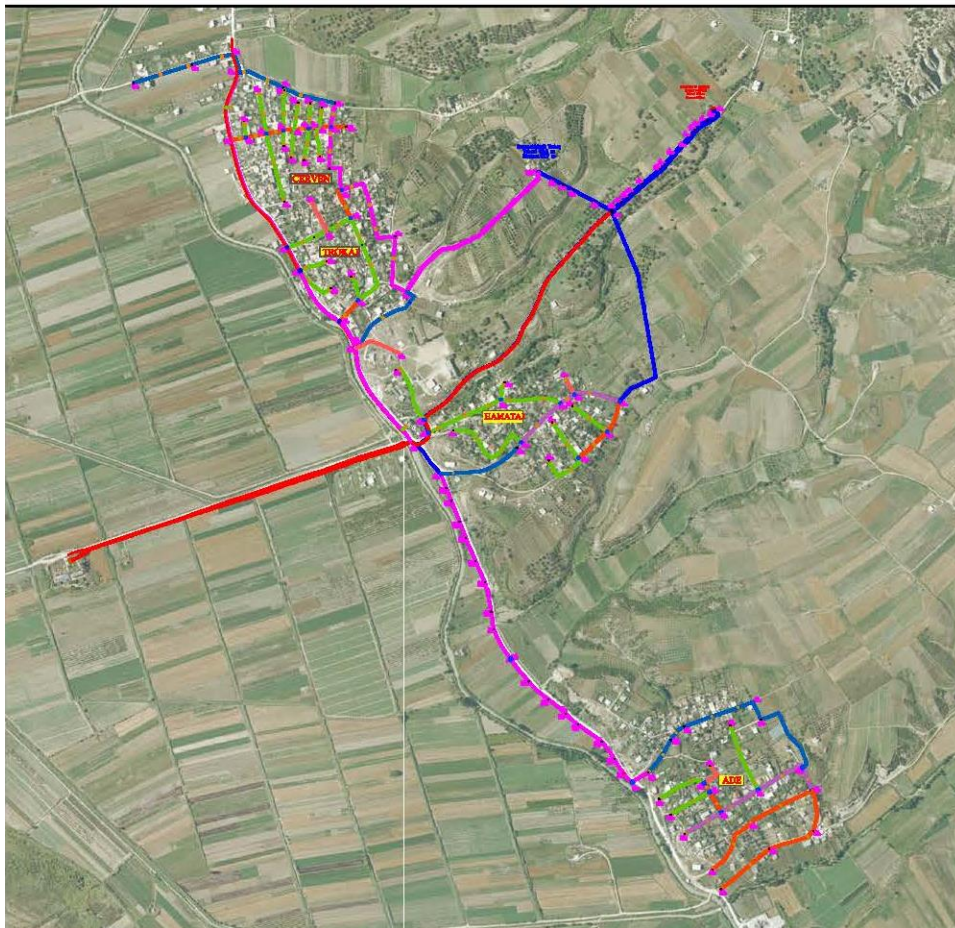
Ndergjegjesimi ne Shqiperi është i nje niveli te ulet, kjo si rrjedhoje e nje legjisiaciani mjedisor relativisht te ri qe është ne zhvillim dhe po plotesohet me tej sidomos me rregullore dhe standarte. Aplikimet per VNM kane si detyrim paketen ligjore te meposhteme:

- Ligji Nr. 8934, dt 05.09.2002 “Per Mbrojtjen e Mjedisit”,
- Ligji Nr. 8990, dt. 23.012003 “Per Vleresimin e Ndikimit ne Mjedis”,
- Vendimin e Keshillit te Ministrave Nr.249, dt 24.04.2003 “Per Miratimin e Dokumentacionit per Leje Mjedisore dhe te Elementeve te Lejes Mjedisore”,
- Udhezues metodik i Ministrise se Mjedisit, Tirane, “Per Pergatitjen e Raportit te Vieresimit te Ndikimit ne Mjedis”
- Vendimin e Keshillit te Ministrave Nr. 805, date 04.12.2003 “Per Miratmin e Listes se Veprimtarive qe Ndikojne ne Mjedis per te cilat kerkohet Leje Mjedisore”.
- Urdharin e Ministrit Nr. 137, date 17.08.2004. “PerDokumentacionin e Domosdoshem per te kerkuar Leje Mjedisore”, etj.

Udhezimin Nr.6, date 27.12.2006 “Per miratimi e metodologjise vleresimit paraprak te ndikimit ne mjedis te nje veprimtarie”

- Ligj Nr.10431, Datë 9.6.2011 “Për Mbrojtjen E Mjedisit”
- Ligj Nr.10440, Datë 7.7. 2011 për Vlerësimin E Ndikimit Në Mjedis
- Ligji Nr. 111/2012, date 03.12.2012 “Për Menaxhimin E Integruar Të Burimeve Ujore”.

Raporti i Vleresimit Ndikimit ne Mjedis perfshin parashikimin dhe planifikimin e masave zbutese te ndikimit te projektit ne mjedisin fizik dhe special. Ky proces zhvillohet brenda atij te planifikimit dhe zbatimit te projektit, duke paraqitur prioritetet mjedisore dhe listen e veprimeve per zgjidhjen e tyre. Raporti realizon bashkepunimin midis pushtetit vendor, pushtetit qendror dhe biznesit, duke i paraprire zhvillimit te sigurte dhe te qendrueshem. Ne vijim jane pershkruar vecorite kryesore te projektit, te cilat, se bashku me investigimet ne vendin e ndertimin te parashikuar, kane sherbyer per identifikimin e ndikimeve te mundeshme ne mjedis gjate nderhyrjes ne permiresimin e furnizimit me uje duke ndertuar rrjetin shperndares per zonen.



3. PERSHKRIMI I PROJEKTIT

3.1 Gjendja Ekzistuese

Është e njohur problematika e garantimit të sasisë së ujit, që të mbulojë zonat e banuara nga ana sasiore ashtu dhe nga ana cilësore. Janë të pakta zonat që e kanë zgjidhur këtë problematike për furnizimin me ujë të pijshëm. Kjo situatë vjen jo për shkak të mungesës së ujit në burimet tona natyrore, por si pasoje e disa faktorëve nga të cilët më të rëndësishmit janë ata që paraqiten më poshtë:

1. Ndotsit mikrobiologjik.
2. Humbjet në rrjet.
3. Amortizimi i rrjeteve ekzistues të ndërtuar para viteve '90.
4. Rritja e nevojës për ujë pas viteve '90 me përdorimin e paisjeve elektroshtëpiake.

Zona ndodhet në Bashkinë Fier dhe shtrihet përgjatë rrugës Levan - Tepelene . Zona e banuar Kafaraj me popullsi prej 3000 banorë në vitin 2023, bën pjesë në Njësinë Administrative Frakull, Bashkia Fier, Qarku Fier.

Kjo qendër e banuar ndodhet rreth 15km në jug të qytetit Fier dhe shtrihet në anën lindore të rrugës Levan-Tepelenë.

Zona Kafaraj, Cerven, Adë në studim për ndërtim ujësjellësi ka shtrirje gjeografike në një gjatësi prej 2000m dhe përbëhet si më poshtë:

1. Fshati Kafaraj
Lagja Trokaj
Lagja Hamataj
2. Fshati Çerven
3. Fshati Ade

Si rezultat i ndertimeve të reja dhe degradimi i rrjetit ekzistues ka sjelle mos furnizimin me ujë të katër fshatrave. Rrjeti i ekzistues i furnizimit me ujë nuk arrin të furnizojë këta banorë me sasinë dhe cilësinë e duhur pasi aty me parë janë bërë vetëm investime të pjesëshme vetëm për të përmirësuar gjendjen e emergjencës, prandaj lind nevoja për ndërtimin e rrjetit shpërndarës të ujësjellësit të zonës Kafaraj, Cerven dhe Adë me qëllimin që të bëjë të mundur furnizimin me ujë 24 orë me prurjen dhe presionin e kërkuar .

3.2 Statusi i zones së studiuar dhe objektivi i projektit

Ky projekt parashikon të ndërhyjë me investime të reja me, linjat e shpërndarjes të cilat do të ndërtohen të reja në drejtim të konsumatorit të cilët, do të vijnë të lidhen pasi të kenë lidhur kontratat me ujesjelles kanalizime Fier. Duke qënë se linjat kalojnë në rrugë kryesore, gjatë gërmimit të kanaleve dheu i gërmuar do të largohet dhe mbushja e kanalit do të bëhet me zhavorr për të përmirësuar parametrat e rrugës dhe evituar dëmtimet e mundëshme nga cedimet. Në pjesët e afatuara do të rishtrohen me asfalt. Për të bërë një manovrim dhe shfrytëzim sa më të mirë të rrjetit janë parashikuar ndërtimi i pusëve të manovrimit në pikat kryesore të rrjetit dhe saraqineskat tip shpingel në degezimet sekondare.

4. TREGUESIT TEKNIKE TE PROJEKTIT DHE KOSTOJA E PROJEKTIT

Hartimi i projektit të objektit të mësipërm, bazuar në programin e investimeve për vitin 2023 të Shoqërisë Rajonale Ujësjiellës Kanalizime Fier. Vlera paraprake e preventivit në projektin e vitit 2015 është 45,210,000 lekë me TVSH, vlerë e cila do të rivlerësohet sipas cmimeve të VKM.nr.216 datë 13.04.2023 si dhe do të parashikohet Fv.e matësive të ujit për çdo konsumator.

5. EKONOMIA E ZONES DHE AKTIVITETET KRYESORE TE SAJ

5.1 Statusi i zones ne studim

Në këtë zonë jetojnë banorët rezidentë. Këto fshatra historikisht dhe tradicionalisht, gje qe vazhdon edhe sot, ka gjetur zhvillim industria, bujqësia, blegtoria dhe turizmi.

5.2 Mendimi i Komunitetit

Per zhvillimin e ketij projekti investitori qe është dhe administratori i rrjetit i ka kushtuar nje vemendje te vecante bashkepunimit me pushtetin vendor. Qe ne fillimin e studimeve perkatese per kete projekt, është marre kontakt me drejtuesit lokal ku shtrihet objekti, pasi edhe komuniteti perreth është pale e interesuar.

5.3 Planet e zhvillimit urban te zones

Zhvillimi i kesaj hapesire parashtron disa kerkesa dhe kushte rigoroze ndaj vendim marresve. Projekti i rrjetit shpërndarës të furnizimit me uje është pjesë e planeve të zhvillimit të zonës.

5.4 Ekosistemet, habitatet dhe peisazhi egzistues

Zona e kerkuar per rikonstruksion nuk ka ndonjë ekosistem, habitat apo peisazh ekzistues.

5.5 Trashegimia arkitektonike dhe historike

Gjate hapjes se trasese nuk mundet te takohen objekte dhe trashegimi qe bartin vlera kulturore.

6. METODIKA E V.N.M.-SË

Ndikimi ne Mjedis është bazuar ne Master Planin e Zhvillimit te Sektorit te Furnizimit me Uje dhe Kanalizimeve per Shqiperine, hartuar nga Agjencia e Ujesjelles Kanalizimeve , per zhvillimin e e ketyre sektoreve ne periudha afat shkurter, afat mesem dhe afat gjate.

Qellimi i Strategjise se Furnizimit me uje dhe Kanalizimeve ka te beje me zhvillimin sa me efektiv te sektorit:

- 1) Garanton sigurine e furnizimit me uje te popullates rezidente.
- 2) Sektori i furnizimit me uje është nje sektor mbështëtes per nje zhvillim te qendrushem te te gjithë sektoreve ekonomik.

Qellimi i ketij raporti është marrja parasysh e faktoreve qe ndikojne ne mjedis gjate ndertimit te objektit dhe funksionimit te tij. Ky raport është pjesa me e rendesishrne e dokumentacionit te kerkuar, ne zbatim te procedures se nevojshme gjate procesit te miratimit te lejes mjedisore. Raporti ka gjithëFierhtu si qellim te jape nje veshtrim te pergjithshem mbi efektet ne mjedis, alternativat e mundeshme dhe masat zbutese te efekteve te padeshirueshme.

V.N.M-ja synon parashikimin e te gjithë efekteve te pritshme ne mjedis, qe do te rezultonin nga nje projekt i propozuar, si gjate zbatimit ashtu dhe gjate funksionimit te tij. Raporti perfshin gjithëFierhtu parashikimin dhe planifikimin e masave zbutese te ndikimeve te projektit ne mjedisin fizik dhe social me qellim permiresimin e cilesise dhe qendrushmerise se mjedisit nepermjet:

- Marrja ne konsiderate e ceshtjeve te mjedisit ne fazen e pergatitjes se propozimeve ne projekt.
- Shqyrtimit te altemativave te ndryshme brenda projektit.
- Nxjerrjes ne dukje dhe vleresimit cilesor me pika te ndikimeve ne mjedis te projektit.
- Propozime te masave zbutese te ndikimit ne projekt, etj.

Qellimi i ketij raporti, i pergatitur per rastin e ndertimit te linjes dhe permiresimit te furnizimit me uje te fshatrave, është qe te indentifikoje pasojat e mundeshme negative mjedisore qe mund te krijohen gjate ndertimit dhe shfrytezimit te ketyre linjave shperndarese.

Gjithashtu nje tjetër synim i ketij raporti është te percaktoje e te rekomandoje masat teknikoorganizative per zbutjen e faktoreve negative qe ekzistojne, dhe te atyre qe krijohen gjate ndertimit dhe shfrytezimit te tij.

Raporti i këtij projekti është hartuar për të integruar mbrotjen ambientale në jetën e përditshme, që të udhëheqë në ndryshimin e sjelljes së komunitetit, duke u bërë në këto mënyra forca shtytëse e përmirësimit të vazhdueshëm. Metoda më e përshtatshme për ndikimin është ajo e listës kontrollit, e cila vendos nga njëra anë të gjitha burimet e mundshme të ndikimeve, dhe nga ana tjetër mbartësit e ndikimeve, si dhe parashikimin e madhësisë së ndikimit.

6.1 Objektivat e raportit të V.N.M.-së

Objektivat e raportit konsistojnë në analizimin e faktoreve lokale të negjative mjedisore, në dënimin e masave zbutëse për reduktimin e ndikimeve negjative, si dhe tenton në përmirësimin e vlerave ekologjike të rikrijuesve të territorit gjatë ndërtimit dhe shfrytëzimit të linjës.

Qëllimi i është, që nëpërmjet vlerësimit cilësor të sasiore paraprak të parametrave hidrologjike të treguesve gjeologjiko-inxhinjerie, parametrave sizmo-tektonike, morfologjike dhe gjeomorfologjike të bazuar në kritere të standarde shkencore ndërkombëtare, të tipizohen dhe të përzgjidhen një sërë parametrash dhe vecorish të sistemeve të sipërpermendur natyrore, në shërbim të infrastrukturës mjedisore, të infrastrukturës urbane si dhe ndërtimit dhe shfrytëzimit të stacioneve të pompimit, etj. Ky raport ka për qëllim të shërbejë:

- Si instrument për mbrotjen e mjedisit;
- Në fuqizimin e komunitetit për veprime në mbrojtje të mjedisit;
- Në kontrollin e përdorimit të qëndrueshëm të burimeve natyrore;
- Në rritjen e mirëqenies nga menaxhimi afatgjatë i burimeve ujore;
- Në mbrotje të pasojave financiare dhe social-ekonomike;
- Në rritje të interesimit për bashkëpunim dhe në gjetjen e zgjidhjeve të reja, etj.

6.2 Metodika e kryerjes së V.N.M.-së

Studimi vlerësimit të ndikimit në mjedis u orientua

- nga rëndësia e ndërtimit dhe shfrytëzimit të ujërave nëntokësore, me standartet bashkëkohore,
- nga përmbushja e kërkesave vendase dhe të huaja,
- nga vendi ku ai ndodhet, pasuritë natyrore dhe humane të zonës si dhe vlerave të vecanta të tyre,
- në identifikimin e ndikimeve negjative dhe lokale,
- marrjen e masave zbutëse, duke patur parasysh ruajtjen e interesave ekonomike të investimit,
- në masat orientuese për një zhvillim të qëndrueshëm etj.

Në këtë raport identifikohen ndikimet lokale të negjative në mjedisin humane, si dhe është marrë parasysh vlerësimi i rrezikut. Reduktimi i ndikimeve negjative, është ndërthurur edhe me ndikime të rëndësishme lokale dhe strukturore në këto faza kryesore:

- Hartimi i objektivave orientuese të V.N.M.-së;
- Mbledhja e materialit bazë ekzistues dhe plotësimi i formularit përkatës për këtë raport (relacioni teknik), si dhe seleksionimi të tyre për përdorim.
- Verifikimi në terren i të dhënave ekzistuese dhe mbledhja e të dhënave biofizike dhe humane;
- Hartimi i V.N.M.-së dhe dorëzimi tek porositesit si dhe në subjektet vendimarese dhe kontrolluese të aspekteve mjedisore në nivel lokal dhe qëndror.

6.3 Identifikimi i ndikimeve në mjedis nga zbatimi i projektit

Nga vlerësimi i veçorive kryesore të projektit, dhe me investigimet në zonën e parashikuar për ndërtimin e linjave të trasmetimit është bërë identifikimi dhe rierësimi i ndikimeve të mundshme në mjedis nga rikonstruksioni i këtyre linjave. Në përputhje me Udhëzimin Nr.6, datë 27.12.2006 “Për miratimin e metodologjisë së vlerësimit paraprak të ndikimit në mjedis të një veprimtarie” me këto identifikime dhe vlerësime është plotësuar tabela I e Aneksit II të këtij udhëzimi për të analizuar në mënyrë të detajuar vlerësimet sasiore të ndikimeve në mjedis nga zbatimi i projektit të ndërtimit të linjave të trasmetimit për ujësjellësat e këtyre fshatrave.

IDENTIFIKIMI I NDIKIMEVE NE MJEDIS NGA ZBATIMI I PROJEKTIT

Nr	Pyetje qe konsiderohen ne fazen e perzgjedhjes	Po/Jo	Cilet elemente te mjedisit mund te ndikojne/ si?	Do te jete ndikimi domethenes ne mjedis? Pse?
1 A do te perfshije ndertimi, operimi ose mbyllja e vepimtarise dhe montimi i teknologjise dhe pajisjeve veprime qe te shkaktojne ndryshime fizike ne topografi, perdorim toke, ndryshime ne trupat ujore etj ?				
1.1	Ndryshime te perkoheshme ose te perhereshme ne pedorimin e tokes, mbulesen e saj ,topografin, duke perfshire ritjen e intensitetit te perdorimit te tokes	Po	Pjesa e tokes ku ndertohen linjat	Jo (ndertimi i linjes do shoqerohet me rehabilitim e tokes)
1.2	Pastrimin e tokes ekzistuese, vegjetacionit dhe ndertimeve ekzistuese?	Po	Pjesa e asfaltit te rruges ku do kaloje tubacioni	Jo (ndertimi i linjes do shoqerohet me rehabilitim te tokes)
1.3	Krijimin e perdorimeve te reja te tokes?	Jo		
1.4	Investigime para fazes ndertimore, si shpime per marjen e mostrave, provat e tokes, dheut ?	Jo		
1.5	Punime ndertimi?	Po	Ndertim i trasese se linjave	Jo (nuk do kete ndikim domethenes, sepse do te kthehet ne gjendjen fillestare)
1.6	Punime prishjeje?	Po	Prishje të asfaltit të rrugës	Jo (nuk do kete ndikim domethenes, sepse do te kthehet ne gjendjen fillestare)
1.7	Kantiere te perkoheshme pe punime ndertimi ose strehimi per punetoret?	Po	Kantjer ndertimi	Jo (do te jete provizire)
1.8	Punime mbitokesore, struktura ose punime te tokes, germime ose mbushje?	Po	germim, mbushje kanalesh	Jo (nuk kete ndikim do domethenes)
1.9	Punime nentokesore, miniera ose tunele?	Jo		
1.10	Punime bonifikuese?	Jo		
1.11	Germime per hapje kanalesh?	Po	Pjese te tokes ne kanal in e linjes se trasmet të ujit	Jo (nuk do kete ndikim domethenes)
1.12	Struktura bregdetare, si diga, skela?	Jo		
1.13	Struktura ne det?	Jo		
1.14	Procese te ndryshme prodhimi?	Jo		
1.15	Mjedise per magazinim te madhrave e materialeve te ndryshme?	Po	Materiale tuba, rakorderi, inerte,cimento, hekur etj.	Jo (do perdoren ambiente ekzistuese, shtepi private)

1.16	Impiante per trajnimin ose depozitim të mbetjeve të ngurta e të lengshme?	Jo		
1.17	Objekte të strehimit punetoreve të shfrytëzimit?	Jo		
1.18	Rruge të re, hekurudhe, trafik detar, gjatë fazës së ndërtimit të shfrytëzimit?	Jo		
1.19	Rruge të re, hekurudhe, ajrore, ujore, infrastruktura të tjera transporti, përfshirë rrugë e stacione të reja të alternuara porte e aeroporte?	Jo		
1.20	Mbyllje apo devijim i rrugëve ekzistuese që kanë ndryshime në levizjet e trafikut?	Po	Kalim i mjeteve në një korsë në segmentet kryesorë	Jo (devijimi me orarë të kufizuara vetëm kur punohet)
1.21	Linja ose tubacione të reja transferuese të transmetimit?	Po	Tubacionet e shpërndarjes	Jo (pasi të vendosen tubat do të rehabilitohen terreni)
1.22	Rezervuar, argjinatura, kanale nëntokësore, rregullime apo ndryshime të tjera në hidrologjinë e rrjedhëve ujore apo akuifereve?	Jo		
1.23	Ndeprerje të rymave?	Jo		
1.24	Nxjerrje ose transferim të ujit nga nëntoka ose sipërfaqet ujore?	Jo		
1.25	Ndryshime në trupat ujore, sipërfaqet e tokës që ndikojnë në drenimin ose largimin e ujrave?	Jo		
1.26	Transportin e personelit e materialeve të ndërtimit, shfrytëzimit e mbeturinave?	Po	Nuk do kënaqësi ndikim mjedisor	Jo (nuk ka ndikim domethënës)
1.27	Punime afatgjata cmontimi, nxjerrjen e mbeturinave ose punime restauruese?	Jo		
1.28	Veprimtari gjatë ndryshimit të destinacionit që mund të kënaqësi ndikim mjedisor?	Jo		
1.29	Hyrjen e njerezve në një zonë perkoheishtë ose në mënyrë të vazhdueshme?	Po	Nuk do kënaqësi ndikim mjedisor	Jo (aktivitetin (lidhet me ndertues)
1.30	Futjen për kultivim të specieve jovendase?	Jo		
1.31	Humbjen e specieve vendase ose diversitet gjenetik?	Jo		
1.32	donje veprim tjetër?	Jo		
2. A do përdoren gjatë fazës së ndërtimit dhe shfrytëzimit të projektit burimet natyrore të tilla si: toka, uji, materiale dhe burime që janë të rinovueshme ose të kufizuara? nga				
2.1	Tokenë vecanerisht të varfër apo tokenë bujqësore?	Jo		
2.2	Uji?	Po	Nuk do kënaqësi ndikim mjedisor	Jo (sasi e paket uji për furnizimin e kantjerit)
2.3	Minerale?	Jo		

Pyetje qe duhet te mbahen parasysh gjate perzgjedhjes				
2.4	Grumbullime lendesh ndertimi (zhavor etj)	Po	Nuk do kete ndikim mjedisor	Jo (rehabilitim toke te perdorurpas ndertimit)
2.5	Pyje dhe lende drusore	Jo		
2.6	Energji, elektrike apo lende djegese?	Jo		
2.7	Ndonje burim tjetere?	Jo		
3. A do te perفشije projekti perdorimin, ruajtjen, transportin, perpunimin dhe prodhimin e substancave e materialeve qe mund te jene te demshem per shendetin e njerezve e mjedisin e risin shqetesimin mbi rreziqet aktuale e te mundshme ne shendetin e njerezve?				
3.1	A parashikon projekti perdorimin e substancave ose materialeve te rrezikshme ose toksike per njerzit dhe mjedisin?	Jo		
3.2	Do rezultojte projekti ne ndryshime me shfaqje semundiesh ose efekt ne vektoret e semundjeve	Jo		
3.3	Do ndikojte projekti ne mireqenien e njerezve ?	Po	Impakt pozitiv	Rritjen e normes per fryme e furniz. me uje
3.4	A ka grupe njerezish qe mund te ndikohen nga projekti, si te semure apo te moshuarit?	Jo		
3.5	Shkaqe te tjera?	Jo		
4. A do te prodhohen mbeturina te ngurta, gjate ndertimit, shfrytezimit ose nxjerje jashte funksioni?				
4.1	Mbeturina dherash zhavori ose minierash?	Po	Nuk do kene ndikim mjedisor	Jo (rehabilitohet toka e perdorur pas ndertimit)
4.2	Mbetje urbane(shtepiake ose tregetia) ?	Jo		
4.3	Mbetje te rezikshme e toksike apo radioaktive?	Jo		
4.4	Mbetje te tjera te proceseve industriale?	Jo		
4.5	Produkte shtese?	Jo		
4.6	Ujra te zeza ose llumra te tjera nga trajtimet e shkarkimeve te lengeta?	Jo		
4.7	Mbetjet nga ndertimet ose shembjet?	Po	Nuk do kene ndikim mjedis	Jo (do te depozitohen ne vendet e caktuara)
4.8	Mbeturina makinash ose paisjesh?	Jo		
Pyetje qe duhet te mbahen parasysh gjate perzgjedhjes				
4.9	Toka te ndotura ose materiale te tjera?	Jo		
4.10	Mbetje bujqesore?	Jo		
4.11	Mbetje te tjera te ngurta?	Jo		
5. A do te shkarkohen ndotes ne ajer ose cdo substance tjeter e rrezikshme toksike apo e demshme per shendetin nga projekti?				
5.1	Shkarkime nga djegiet e karburanteve nga burime stacionare ose te levizshme?	Jo		
5.2	Shkarkime nga proceset prodhuese?	Jo		
5.3	Shkarkime nga perpunimi i materialeve, perfshi depozitimin ose transportin?	Jo		
5.4	Shkarkime nga aktiviteti i ndertimit perfshi impiantet dhe pajisjet?	Jo		

5.5	Mbetje e erera sulmuese nga perpunimi i materialeve te ndertimit, ujrat e zeza e mbetjet?	Jo		
5.6	Shkarkime nga inceneratoret e plehrave?	Jo		
5.7	Shkarkime nga djegija e mbetjeve ne ajer?	Jo		
5.8	Shkarkime nga burime te tjera?	Jo		
6. A do te shkaktoje projekti zhurma dhe vibracione ose emetime te drites, energjise termike ose rrezatim elektromanjetik?				
6.1	Nga puna e paisjeve si: motora, franto, ventilus?	Po	Do ketë ndikim minimal ne mjedis	Jo (punimet kryhen me orar te reduktuar)
6.2	Nga procese industriale apo te ngjajshme?	Jo		
6.3	Nga ndertime apo prishje?	Po	Do ketë ndikim minimal ne mjedis	Jo (punimet kryhen me orar te reduktuar)
6.4	Nga plasje apo futje pilotash	Jo		
6.5	Nga trafiku gjate ndertimit ose shfrytezimit?	Po	Do ketë ndikim minimal ne mjedis	Jo (punimet kryhen me orar te reduktuar)
6.6	Nga proceset e ndricimit ose ftohjes?	Jo		
6.7	Nga burimet e rrezatimit elektromanjetik (efektet mbi pajisjet dhe njerezit)?	Jo		
6.8	Nga cdo burim tjetër?	Jo		
7. A do te coje projekti ne rreziqe te ndotjes se tokes, ujit nga shkarkimrt e ndotesave ne toke ne kanalizimet e ujrave te bardha dhe te zeza, ujrat siperfaqesor, nentokesor, bregdetare ose ne det?				
7.1	Nga perpunimi, depozitimi, perdorimi ose shkarkim i lendeve te rrezikshme e toksike?	Jo		
7.2	Nga shkarkimet e ujrave te zeza ose rjedhjeve te tjera (trajtuara e patrajtuara) ne uji ose toke?	Jo		
7.3	Depozitimi ndotesve te shkarkuar ne ajer, uji toke	Jo		
7.4	Nga cdo burim tjetër?	Jo		
7.5	A ka rrezik te ndonje akumulimi afatgjate te ndotesve ne mjedis nga keto burime?	Jo		
8. Ekziston rreziku i aksidenteve gjate ndertimit apo shfrytezimit te projektit qe mund te ndikojne ne shendetin e njerezve apo mjedisin?				
8.1	Shperthime, zjare, nxjerje nga depozitimi, perdorimi e prodhimi i substancave te rrezikshme e toksike?	Jo		
8.2	Nga ngjarje qe kapercenje kufijte e mbrojtjes normale te mjedisit, p sh. demtimi i sistemit te kontrollit te ndotjes?	Jo		
8.3	Nga ndonje shkak tjetër?	Jo		
8.4	Mund te ndikohet projekti nga fatkeqsi natyrore qe shkaktojne deme per mjedisin (permybtje, termete, shkarje etj.)?	Jo		
9. A rezulton projekti me ndryshime sociale, ne demografi, menyre tradicionale jetese, punesim?				

9.1	Ndryshime ne madhesine e popullsisë, moshen, strukturen, grupet sociale etj.?	Jo		
9.2	Nga strehimi i njerezve apo prishja e shtepive, mjediseve te komunitetit, si shkolla, spitale, mjedise sociale?	Jo		
9.3	Nepermjet migrimit te banoreve te rinj ose krijimit te komuniteteve te reja?	Jo		
9.4	Nga realizimi i kerkesave ne ritje per mjedise, sherbime sociale, strehim, arsim, shendet?	Jo		
9.5	Nga krijimi i vendeve te punes gjate ndertimit a shfrytezimit apo humbjes se vendeve te punes me pasoja ne papunesi e ekonomi?	Po	Impakt pozitiv	Impakt pozitiv nga hapja e vendeve te punes
9.6	Ndonje shkak tjetër?	Jo		
10. A do te coje projekti ne presion per zhvillime te metejshme qe mund te kene ndikim te rendesishem ne mjedis, me shume banesa, rruge te reja, industri, veprimtari mbështëtese				
10.1	A do te coje projekti ne presione per zhvillime te metejshme qe do te kete ndikim te caktuar ne mjedis, si: me shume strehim, rruge te reja, industri, sherbime publike mbështëtese te reja?	Po	Impakt pozitiv	Ritje te cilesise se jeteses dhe sherbimit te pushuesve
10.2	A do te coje projekti ne zhvillimin e mjediseve mbështëtese, zhvillime ndihmese ose zhvillime te nxitura nga projekti qe te kete ndikim mjedisi , si: 1. infrastrukture mbështëtese (rruge, furnizim me energji elektrike, trajtim te mbetjeve ose ujrave te perdorura etj.) 2. Zhvillim i strehimit; 3. industri nxjeresë (ekstraktuese); 4. industri funizuese; 5. te tjera	Jo Jo Jo Jo		
10.3	A do te coje projekti ne riperdorim te kantjerit pas shfrytezimit te tij qe do te kete ndikim ne mjedis?	Jo		
10.4	A do te coje projekti ne krijimin e nje precedenti per zhvillime te mevoneshme?	Po	Impakt pozitiv	Per zhvillim ekonomik te zones
10.5	Do kete projekti pasoja kumulative nga afersia me projekte te tjera ekzistuese ose te planifikuara e me pasoja te ngjashme?	Jo		

7. ANALIZA E GJENDJES EKZISTUESE DHE VLERESIMI I SITUATES

7.1 Ndikimet ne mjedis gjate ndertimit te rrjetit shperndares.

Per ndertimin e ketij rrjeti do te kryen keto punime: germimi, hapje kanalesh, instalim tubash dhe saracineska, mbushje kanali, puseta betoni per manovrim, asfaltim, punime betoni, si dhe perdorim te makinerive teknologjike, germuese dhe transportuese, etj.

Pra gjate kryerjes se ketyre operacioneve do te kete krijim te pluhurave ne sasira te vogla si rezultat i punimeve te ndryshme qe duhen bere ne te. Per te bere te mundur reduktimin ne minimum te pluhurave gjate transportit është e domosdoshme qe makina transportuese te lagen dhe te mbulohen.

7.2 Ndikimet ne mjedis gjate largimit te materialeve qe do te largohen nga kanalet, linjat e shtrirjes se tubacioneve, etj

Terreni neper te cilin do te kalojne kanalet dhe tubacionet e dergimit te ujit per ne konsumatore, tregon se kemi te bejme me germime minimale. Pjesa me e madhe e materialeve te germimit do te largohen nga kanalet, pasi do te perdoret material rere dhe zhavor per mbushjen e tyre. Megjithate nje sasi e vogel dheu i germuar do te largohet nga sheshi dhe duhet te depozitohet ne vende te caktuara nga pushteti vendor. Pikerisht pushteti vendor duhet te caktojë vendin e pershtatshem ku do te depozitohen pa shkaktuar ndotje te tjera ne mjedis.

7.3 Ndikimet ne mjedis si rezultat i sjelljes se materialeve te ndryshme

Megjthese kemi te bejme me hapje kanalesh te permasave te vogla (thellesia 1,2-1.4 m), nuk do te kemi volume te konsiderueshme materialesh ndertimi (rere, zhavor, tuba, rakorderi, asfalt etj.) qe do te sillen per nepermjet makinave te tonazhit te larte, te mesem dhe te vogel sipas rastit. Te gjitha keto makina do te rrisin trafikun dhe nivelin zhurmave. Është menduar qe punimet te kryhen ne orar te kufizuar nga ora 07.00-15.00.

7.4 Vleresimi i efektivitetit te pritshem te masave zbutese

Realizimi i objektivave dhe treguesve te pritshem te parashikuar ne projektin e ndertimit te linjes se trasmetimit, do te varet nga respektimi i treguesve te percaktuar ne kete raport. Kontrolli i monitorimit dhe permiresimi i vazhdueshem, sipas kushteve te shfrytezimit te krijuar gjate aktivitetit, do te coje perfundimisht ne perfitimin e pamjeve te parashikuara ne projekt.

7.5 Zhurmat

Gjate ndertimit te rrjetit, do te kete angazhim te makinerive per punime germimi, montimi, transporti materialesh, etj. Per te zbutur efektin e trafikut te ngarkuar dhe zhurmave qe shoqerojne ate, me qellim uljen e shqetesimeve per popullaten perreth zones se ndertimit, si rruge kantjerit do te perdoren ku te jete e mundur rruget dytesore. Projekti nuk parashikon rruge ndihmese. Transportimi i materialeve te ndertimit ne rruget egzistuese do te programohet me kujdes per te shmangur cdo shqetesim ne trafikun lokal. Gjate nates, automjetet e transportit te materialeve do te kerkohet qe te operojne me shpejtesi te ulta dhe do te ndalohej perdorimi i borive.

7.6 Ndikimet ne ujrat siperfaqesore

Zbatimi i ketij projekti nuk le shkas per ndotjen e ujerave te rrjedhes siperfaqesore nga ndotes te ndryshem si karburantet, lendet helmuese etj. Nuk pritet te ndodhe ndonje ndotje nga shkarkimet ne toke, e me pas te shpelahen nga rreshjet, ndersa nga karburantet mund te kete vetem ndotje aksidentale nga rrjedhja e mjeteve te punes.

7.7 Ndikimet ne ujrat nentokesore

Zbatimi i projektit nuk ka ndikim ne ujrat nentokesore, pasi linja do te vendoset ne trupin e rruges ekzistuese dhe thellesia e kanalit është e vogel krahasuar me shtresat e rruges.

8. PLANI I ZBUTJES SE NDIKIMEVE NEGATIVE DHE REHABILITIMET

8.1 Perdorimi tokes

Ndertimi i rrjetit shperndares, nuk krijon shqetesim per komunitetin perreth gjate fazes se shfrytezimit por shqetesime ne fazen e ndertimit qe lidhen me trafikun, zhurmat dhe pluhurin. Punimet e ndertimit do te vazhdojne per nje periudhe te vogel kohe dhe nuk do te krijohen demtime te tokes. Per sa i perket tubacionit ato nuk japin ndonje ndryshim ne peisazh, per arsye se ato jane punime plotesisht nentoke dhe nuk duken ne siperfaqe. Sipas terrenit ku shtrihen lagjet është percaktuar 1 kategori germimi të tokës, kjo mbështetur ne perberjen gjeologjike te tokes në këtë zonë.

- Tok mesatare k.III në pjesën e ulët të zonës pjesën kodrinore ku dhe është përqëndrimi i lagjeve
Punimet e germimit e të mbulimit të tubacioneve janë paraqitur në volumet e detajuara të shoqëruara me tabela ,pjesë e dokumentacionit të projektit e preventivit për secilën lagje. Është ndarë sipas profilave të kanaleve për tu hapur me makineri me këtë profil kanali:
 - * Profil kanali me 1 tubacion në një kanal me seksion 0.48 m³/ ml me gjerësi 40cm
 - * Profil kanali me 1 tubacion në një kanal me seksion 0.6 m³/ ml me gjerësi 50cm
 - * Profil kanali me 2 tubacion në një kanal me seksion 0.72 m³/ ml me gjerësi 60cm

8.2 Ndikimi tek njerezit, ndertesat dhe objektet e ndertuara nga njeriu

8.2.1 Ndikimi ne popullsi

Ndertimi i rrjetit shperndares, ne kete zone nuk ka per te sjelle probleme per komunitetin e kesaj zone. Realizimi i ketij projekti, nuk do te shkaktoje ndryshime ne popullsine e saj, apo zhvendosje te saj per shkak te ketij aktiviteti. Nderkohe duhet te theksojme qe ndertimi i rrjetit shperndares, do te kete avantazhe te medha, jo vetem per biznesin, por dhe per turizmin e kesaj zone. Planet ne perspektive per shtrirjen qe do te kete zone ne nje te ardhme te afert, kjo e bazuar dhe ne studimin urbanistik te miratuar.

Nderkohe duhet theksuar dhe fakti qe ne kete aktivitet mendohen te punesohen nje numer i konsiderueshem punonjesish duke zbutur e papunesise ne muajt e dimrit kur mungojne pushuesit.

8.2.2 Ndikimet ne peisazh

Kemi theksuar se karakteristike e rrjetit shperndares, është ruajtja dhe mos ndryshimi i peisazhit dhe mjedisit turistik te saj, prandaj peisazhi nuk ka per te patur asnje demtim dhe nuk do te kete nevojë per rigjenerim te peisazhit per periudhen e ndertimit dhe shfrytezimit.

8.3 Ndikimet e rrjetit mbi trashgimine arkitektonike dhe historike, tiparet arkeologjike, si dhe vepra te tjera njerezore

Si rezultat i ndertimit te linjes se trasmetimit ne kete zone, nuk ka dhe nuk do te kete ndikime negative mbi trashgimine arkitektonike dhe historike, tiparet arkeologjike, si dhe mbi vepra te tjera njerezore, sepse ne zone dhe perreth saj, nuk ka objekte te nje rendesie te vecante te karaktereve te mesiperme.

8.4 Ulja e intensitetit te erozionit dhe zbutja e ndryshimeve te topografise

Qellimi i projektit lidhet me ndertimin e rrjetit te furnizimit me uje. Nder objektivat themelore te ketij aktiviteti është furnizimi i popullsisë me uje, nderkohe qe mungesa e saj po krijon shume proleme ne popullsine e zones qe furnizon ky ujesjelles.

9. NDIKIMET NE FLORE, FAUNE DHE GJEOLGJINE

9.1 Bimet e ujit

Ne zonen ku do te merret uji nuk ka bime uji, per vete morfologjine qe ka pusi, dhe per karakterin abraziv te tij ne zonen ku do te merret uji po keshtu edhe ne zonen ku do te ndertohet ujesjellesi. Nga ky aktivitet nuk do te kete demtime te tyre.

9.2 Flora dhe Fauna

Zona sic është pershkuar edhe me lart, nuk është e mbushur me bimesi, pasi kanalet qe do kalojne neper rruge automobilistike nuk demtojne asgje. Fauna e zones, sidomos ajo ujore, nuk peson ndonje ndryshim te ndjeshem nga ky projekt.

Aktiviteti i ndertimit e shfrytezimit nuk sjell influence negative ne folenizim, shumezim, etj. Gjate fazes se shfrytezimit nuk ka elemente te shqetesimit per demtimin e faunes.

Po ashtu edhe fauna karakteristike e zones është e paprekshme nga ndikimet e ndertimit te ketyre kanaleve, per arsye se aktiviteti i ndertimit dhe shfrytezimit nuk demton as ne lloje e as ne numer elementet e flores dhe faunes, si pjese perberese e ketij rajoni.

Pra, si perfundim theksojme se ndertimi i linjes se trasmetimit, dhe shfrytezimi i tij nuk e demton floren dhe faunen e kesaj zone. Ndertimi i rrjetit te furnizimit me uje, do jete nje ndihme e madhe per kete zone per vete kushtet per kerkese te madhe per uje te pijshem qe po kalon ujesjellesi i fshatrave.

9.3 Humbja dhe demtimi i tipareve gjologjike, paleontologjike, problemi i mjedisit gjeologjik

Ne pikepamje te struktures gjeologjike dhe pamjes se relievit, kjo zone nuk ka vecori tipike dalluese dhe nuk ka asnje arsye te vleresohet ose te merret parasysh gjate ketij aktiviteti. Kjo zone perben nje peisazh te zakonshem gjeologjiko-gjeomorfologjik, katakteristike e ketij rajoni.

10. NDIKIMET E PRITSHME NE MJEDISIN PERRETH

10.1 Ndikimet fizike te projektit ne ndryshimet e topografise se zones, tokes, etj.

Gjate te ndertimit te rrjetit shperndares te furnizimit me uje, dhe te projekteve perkatese, do te kete ndryshime pothuajse te paperfillshme te topografise lokale. Ne projektet e tij jane parashkuar nje rralle nderhyrjesh qe, ne kombinim me masat e tjera suplementare te sistemimit dhe trajtimit, parandalojne erozionin e mundeshem. Gjate ndertimit te kanaleve, dhe tubacioneve nuk pritet te kete ndryshime ne topografine lokale. Ne projekt është parashkuar nje rradhe pune dhe drejtim i tille, qe ne kombinim me masat e tjera suplementare te mbushjes, sistemimit dhe trajtimit, te parandalojne fenomenin e erozionit:

- Ndikimet ne perdorimin e tokes dhe te burimeve
- Ne cilesine dhe sasine e tokes are

Siperfaqja qe do te perdoret per ndertimin e kanaleve dhe te tubacioneve, është rruge ekzistuese automobilistike. Pra nuk kemi te bejme me toke bujqesore. Ndertimi i ketyre veprave hidroteknike ne kete zone, nuk ndikon negativisht ne cilesine dhe sasine e tokes are. Ne zonen e ndertimit, hap pas hapi është parashkuar sistemimi i terrenit dhe si pasoje zhvillimi i bimesise spontane te mepareshme te kesaj zone.

10.2 Ne cilesine dhe sasine e tokes

Siperfaqja ne te cilen do te ndertohet rrjeti shperndares i furnizimit me uje, nuk është toke bujqesore.

Ndertimi i ketij linje nuk perben asnje problem per sa i perket cilesise se saj.

10.3 Ndikimet ne uje

Ndertimi i rrjetit, nuk sjell asnje ndikim cilesine se ujit, pasi ai është i gjithi i ri dhe pika e furnizimit është ekzistuese në gjendje të mirë pune. Projekti nuk do te ndikojte negativisht ne ujrat siperfaqesore qe perdoren per vaditje nga komuniteti i afert, pasi veprat jane ekzistuse. Zbatimi i projektit nuk do te ndikojte negativisht ne ujrat siperfaqesore, pasi nuk do te krijohen basene te medha per rregullimin e regjimit te prurjeve qe krijohet nga ky burim nuk do te thahet dhe te krijojte probleme me basenin e tij.

10.4 Ndikimet e ndotesve dhe mbetjeve ne cilesine e ujit

Gjate ushtrimit te ketij aktiviteti nuk do te kete ndikim ne cilesine e ujit, si nga linja e dergimit dhe rrjeti shperndarjes.

10.5 Ndikimet ne ajer

Ushtrimi i ketij aktiviteti nuk ka ndikim ne cilesine e ajrit te zones, mbasi gjate shfrytezimit nuk do te kete emetime te gazrave dhe pluhurave.

10.6 Ndikimi ne klime

Gjate ushtrimit te ketij aktiviteti nuk ka ndikim ne klimen e kesaj zone.

10.7 Aromat sulmuese

Gjate ushtrimit te ketij aktiviteti nuk ka emetime te aromave te ndryshme te cdo lloji qofshin ato.

10.8 Ndikime te tjera klimatike

Gjate ushtrimit te ketij aktiviteti nuk priten ndryshime te dukshme klimaterike, si ne drejtim te permiresimit ashtu edhe ne ate te perkeqesimit te saj.

10.9 Ndikime te tjera indirekte dhe sekondare, qe shoqerojne projektin

Projektet e tjera si p.sh. rruget e reja, kanalet e ujrave te zeza, banesat, linjat e energjise, telekomunikacionet, etj. do te ndikojne ne realizimin e ketij projekti, pasi ne zonen qe prek ky projekt ka elemente te infrastruktures sic u permenden me lart por jane bere te gjitha azhornimet e tyre dhe do te synohet shmangja e intersektimit te tyre.

10.10 Ndikimet shoqeruese te projektit me projekte te tjera ekzistuese ose te propozuara

Ushtrimi i ketij aktiviteti do te ndikojte pozitivisht ne zhvillimin e turizmit, si dhe ne rritjen e nivelit sociaekonomik ne zone.

11. MASAT PER ZBUTJEN E NDIKIMEVE NE MJEDIS GJATE ZBATIMIT TE PROJEKTIT

11.1 Organizimi

Rrjeti shperndares,do te jete nen administrimin e Sh. A. Ujsjelles Kanalizime Fier dhe do te kete administrator, drejtues teknik, specialiste, punetore mirembajtje, manovratore te rrejetit shperndares, shofere etj.

11.2 Masat e sigurimit teknik ne pune

Mbrojtja ne pune dhe ruajtja e shendetit te punonjesve qe do te punojne ne ndertimin dhe shfrytezimin e ujesjellesit, do te realizohet duke zbatuar rregullat e sigurise dhe mbrojtjes ne pune.

Gjate ndertimit te rrjetit, duhet te jene ne qender te vemendjes problemet e sigurimit teknik dhe mbrojtjes ne pune, pasi keto jane me te rendesishmet dhe qe kerkojne nje vleresim shume serioz nga ana e drejtuesit te punimeve.

- Para se gjithash ne te gjithë operacionet duhet te punesohen specialiste me eksperience pune ne kete fushe.
- Drejtuesi teknik i punimeve duhet te beje instruktimin teknik te punonjesve, sipas kerkesave te rregullores per keto punime.
- Ne mjediset qe do te punohet do te jete gjithmone kutia e ndihmes se shpejte, dhe te jete e mbyllur me kyc dhe te mbahet nga nje punonjes qe do te jete gjithmone i gatshem.
- Punetoret qe do te punojne per hapjen e kanaleve, duhet te jene te paisur nga firma me te gjitha mjetet mbrojtese dhe veshje te dukshme, kapele plastike, rroba pune, dorashka, etj.
- Nje kujdes i vecante duhet treguar edhe gjate ndertimit te rrjetit, duke zbatuar me korrektesi projektin e zbatimit ne pergjithesi.
- Per rastet e mundshme te renies se zjarrit, ne objekt duhet te jene te vendosura shuaresit me gaz shkumues. Punonjesit e linjet duhet te jene te instruktuar per rastet e renies se zjarrit si dhe per rastet e aksidenteve ne pune.

Mbrojtja ne pune dhe ruajtja e shendetit punonjesve qe do punojne ne linjen e trasmetimit, do te realizohet duke zbatuar:

- Rregulloren e sigurimit teknik per punimet me tensione te larta,
- Normativat e ndotesve ne mjediset e punes te miratuara nga Inspektoriati i Higjenes se Punes,
- Garancine e lendeve te para si te pademshme per shendetin e puntoreve ne te gjitha fazat e punes me to.

Operacionet e punes ne mjediset e punes kerkojne perdorimin e veshjeve personale speciale per te realizuar mbrojtjen nga saldimet e tubave te celikut dhe te zhurmave. Sigurimi teknik dhe mbrojtja ne pune do te jene dy detyrat kryesore te stafit drejtues te linjet dhe i punonjesve.

Nje nder kerkesat e Shoqerise sipermarrese per makinerite e blera, është qe rreziku i aksidenteve ne pune dhe prekja e shendetit nga agjentet e ndryshem fizike apo kimike te jete sa me e vogel. Kjo do te beje te mundur qe te ulen ne minimum pasojat qe vijne nga proceset e ndryshme te punes.

11.3 Mbrojtja e mjedisit

Linje do te zhvillohet ne harmoni me vlerat e natyres. Zona nuk permban habitate potenciale per biodiversiteti. Ndertimi i vepres hidroteknike kerkon realizimin e pak punimeve dhe ndertimin e rrjetit te furnizimit me uje te popullates ne keto fshatra.

Vemendje kryesore gjate ketyre punimeve duhet te tregohet ne dy aspekte;

- 1) sistemimi i materialit inert te krijuar nga keto punime,
- 2) sistemimi e rruges automobilistike duke evituar fillimin e prishjes se saj nga ujrat e shiut.

Studimi i hollesishem e masave te propozuarar nga projektuesit e ketij rrjeti jane garanci qe keto probleme mjedisore do te jene minimale.

Pra mund te themi se nga ky aktivitet nuk pritet te kete ndikim mjedisor te matshem pasi:

- Nuk ka prodhim të mbetjeve të rrezikshme
- Nuk shkakton ndotje të tokës me shkarkime të ndryshme të lengeta, apo të ngurta
- Nuk ka shkarkime në ajër të gazrave apo tymrave
- Zhurmat në mjediset e punës do të jenë brenda normës sanitare të lejuar, dhe për pasoje as zhurmat në mjediset e jashtme nuk pritet të kenë ndikim në popullatën përreth
- Nuk ka çlirim të aromave të ndryshme, etj
- Ka vlera normale të temperaturës dhe të lageshtësisë në mjediset e punës
- Janë parashikuar marrja e të gjitha masave për mbrojtjen në punë dhe masat për evitimin e rrezikut të zjarrit.

Sipërmasësi ka mjetet e nevojshme teknike dhe financiare për të zhvilluar këto aktivitete dhe kërkon të jetë e pajisur me të gjitha lejet përkatëse, sipas legjislacionit shqiptar. Raporti i Vlerësimit të Ndikimit në Mjedis për ndërtimin e linjes së transmetimit dhe shpërndarjes është përgatitur si pjesë e dokumentacionit që duhet për të marrë miratimet e zhvillimit të aktivitetit nga institucionet përkatëse.

Raporti është përgatitur sipas kërkesave të Ligjit Nr. 8034 dt. 05.09.2002 “Për Mbrojtjen e Mjedisit” dhe Ligjit Nr. 8990, dt. 23.1.2003 ‘Për Vlerësimin e Ndikimit në Mjedis’. Ai synon të japë aspektet mjedisore të aktivitetit dhe ndikimet e mundshme në mjedis si rezultat i zhvillimit të tij.

Në Raportin e Vlerësimit të Ndikimit në Mjedis shoqëria jep informacionin e duhur:

- për aktivitetin që është menduar të kryhet në përputhje me kërkesat mjedisore,
- për zhvillimin e aktivitetit të prodhimit të energjisë hidro që do të jetë në përputhje me kriteret për mbrojtjen e mjedisit.

11.4 Masat e marra për zbutjen e rrezikut në mjedis dhe shëndet

Sic u theksua dhe më lart, mund të pohohet se rreziku në mjedis në zonën që do të realizohet projekti i ndërtimit të linjes së transmetimit, është i minimizuar deri në atë shkallë sa mund të themi se nuk do të jetë prezent. Punime për ndërtimin e kanaleve do të jenë konform me cilësinë dhe standartet ndërkombëtare. Nder masat e marra në rast zjarri, do të ndodhen të instaluar impiantet e mbrojtjes kundër zjarrit. Për reagimin e menjëhershëm ndaj aksidenteve të mundshme humane do të ketë edhe një mjedis të mbyllur ku mbahet kutia e ndihmës së shpejte dhe do të vendosen mjetet personale të punonjësve. Për uljen e rrezikut të aksidentimit të punonjësve nga mjetet e transportit gjatë fazës së ndërtimit, nuk do të lejohet të ecin më shumë se 30 km/ore.

12. MATRICAT PERMBLEDHESE TË NDIKIMEVE NË MJEDIS

Në përputhje me Udhezimin Nr.6, datë 27.12.2006 “Për miratimin e metodologjisë së vlerësimit paraprak të ndikimit në mjedis të një veprimtarie” është ndërtuar matrica e ndikimeve të projektit të ndërtimit të rrjetit shpërndarës, gjatë fazës së ndërtimit dhe shfrytëzimit. Matrica është ndërtuar në përputhje me Aneksin II të pjesës së dytë të këtij udhezimi.

Tipare te mjedisit te projektit, te cilat mund te ndikohen nga projekti lokal apo perreth vendodhjes se projektit	Identifikimi i ndikimit ne mjedis			
	Ne ndertim		Ne shfrytezim	
	Po	Jo	Po	Jo
Zone te mbrojtura nga legjislacioni per vlerat e tyre ekologjike, peisazhe, kulturore		X		X
Zona te tjera te rendesishme ose te ndjeshme per arsye te ekologjise te tyre				
a. ligatina		X		X
b. rjedhje ujore ose trupa te tjere ujore		X		X
c. zona bregdetare		X		X
d. male		X		X
e. pyje		X		X
Zona te perdorura nga specie te mbrojtura, te flores e faunes, per kyqezim, folenizim, ushqim, pushim, dimerim, migrim		X		X
Ujrat e brendeshme, tokesore, bregdetare, detare e nentokesore		X		X
Zona me vlera te larta peisazhi e skenike		X		X
Rruge ose mjedise te tjera te perdorura nga publiku per pushime ose aktivitete te tjera.	X			X
Rruge transporti qe jane te mbingarkuara	X			X
Zona me rendesi historike e kulturore		X		X
Vendosja e projektit ne nje zone shume te dukshme nga shume njerez		X	X	
Humbje te tokes se gjelber		X		X
Perdorime ekzistuese te tokes ne/ose reth vendit te zbatimit te projektit, qe ndikohen nga projekti				
a. shtepi, oborre ose prona te tjera private	X			X
b. industri		X		X
c. tregeti		X		X
d. rekreacione		X		X
e. hapësira publike		X		X
f. mjedise te komunitetit	X		X	
g. bujqesi		X		X
h. pyje		X		X
i. turizem		X		X
j. miniera		X		X
Plane perdorime te ardhshme te tokes te cilat mund te ndikohen prej tij		X		X
Zona me densitet te larte popullsie e ndertimesh		X		X
Zona te zena nga perdorime te ndjeshme te tokes				
1. spitale		X		X
2. shkolla		X		X

3. vende kulti		X		X
4. mjedise te komunitetit		X		X
Permbajtja ne zone e burimeve te rendesishme, me nje cilesi te larte ose te pakta qe mund te ndikohen				
1. burime ujrash nentokesor		X		X
2. ujra siperfaqesore		X		X
3. pyje		X		X
4. bujqesi		X		X
5. peshkim		X		X
6. turizem		X		X
7. minerale		X		X
Zone subjekt I ndotjes ose demtimeve mjedisore p.sh, ku standartet ekzistuese mjedisore jane tejkaluar		X		X
Zone e ndjeshme ndaj termeteve, reshqitje toke, erozionit, permytjeve ose kushteve klimatike		X		X
Ndryshim i kushteve fizike te perberesve mjedisor				
1. mjedisi atmosferik		X		X
2. uji-sasia, rrjedhat ose nivel i lumit, liqenit, uji nentokso		X		X
3. grykederdhjet, uji bregdetar ose detar		X		X
4. toka-sasia, thellesi, lageshti, qendrueshmeri, erodibilitet		X		X
5. kushtet gjeologjike dhe te siperfaqes se tokes		X		X
Shkarkimet nga zbatimi i projektit te ndikojne ne cilesine e perberesve mjedisore				
1. cilesia e ajrit lokal	X			X
2. cilesi e ajrit global,ndryshim klimatik, ngushtim i shtreses se ozonit		X		X
3. cilesi e ujit: lumenj,liqen, ujra nentokesor		X		X
4. grykederdhjet, ujrata bregdetare ose detare		X		X
5. statusi ushqyes dhe eutrofikimii ujrave		X		X
6. acidifikimi i tokes ose ujrave		X		X
7. toka		X		X
8. zhurmat	X			X
9. temperatura, rezatimi ndricues e elektromanjetik	X			X
10.produktiviteti i sistemeve natyrore ose bujqesore		X		X
Ndikimi ne disponibilitetin apo pamjaftueshmerine e burimeve te mundshme ne nivel lokal ose global				
1. Karburantet		X		X
2. Ujrat		X		X
3. Minerale dhe agregate		X		X
4. Lende drusore		X		X
5. Burime te tjera jo te rinovueshme		X		X
6. Kapacitetin e infrastruktures ne vend		X		X
Ndikimi ne shendetin ose mireqenien e komunitetit				
1. Cilesine e ajrit, ujit, ushqimet		X		X
2. Semundje ose vdekshmeri e komuniteteve ekspozimi ndaj ndotjes		X		X
3. Shfaqjq ose shperndarja e bartesve te semundjeve		X		X

4. Ndjeshmeria e individeve te vecante, komuniteteve ndaj semundjeve		X		X
5. Perceptimi individual i sigurise personale		X		X
6. Kohezioni dhe identiteti i komunitetit		X		X
7. Identiteti kulturor dhe shoqatat		X		X
8. Te drejtat e minoriteteve		X		X
9. Kushtet e strehimit	X			X
10. Punesimi		X		X
11. Kushtet ekonomike		X		X
12. Institucionet sociale				

12.1 Matrica e ndikimeve ne mjedis

Matrica e prioriteteve te ndikimeve ne mjedis gjate fazes se ndertimit dhe shfrytezimit

Matrica e prioriteteve te ndikimeve ne mjedis gjate fazes se ndertimit dhe shfrytezimit te projektit te ndertimit te rrjetit shperndares te furnizimit me uje, jane ndertuar ne perputhje me Udhezimin Nr. 6, date 27. 12 2006 “ Per miratimin e metodologjise se vleresimit paraprak te ndikimit ne mjedis te nje veprimtarie”.

Pyetesori i prezantuar ne Aneksin 2 te pjeses se trete te udhezimit është perceptuar dhe zgjeruar mbështetur ne eksperiencen bashkohore te vleresimit te ndikimit ne mjedis te projektit te ndertimit te rrjetit.

12.2.1 Matrica e prioriteteve te ndikimeve ne mjedis gjate fazes se ndertimit

Ngjarjet gjate fazes se ndertimit	Faktoret qe ndikohen	Impakti	Prioriteti
Kerkime gjeologjike	Kafshet e egra	Zhurme	I neglizhueshem
Prekje e vegjetacioneve ekzistuese	Pyjet	Ndryshimi i habitatit	I neglizhueshem
Zgjerimi i rugeve ekzistuese	Komuniteti	Krijimi i oportunitetit, ndryshimi i habitatit	I neglizhueshem
Levizje e tokes	Gjeologjia e zones	Stabiliteti i shpateve	I neglizhueshem
Germime kanalesh	Hidro-gjeologjia e zones	Ndryshimi i rrjedhes se ujit	I larte
Mbushje permanente me materiale te shpateve	Gjeologjia e zones	Stabiliteti i shpateve	I neglizhueshem
Realizimi i pritave provizore	Jeta e ujit, hidro-gjeologjia e zones	Ndryshimi i hidrografise se akuiferit	I neglizhueshem
Krijimi i akumulimit te perkohshem te dherave	Gjeologjia e zones	Stabiliteti i shpateve	I neglizhueshem
Zhvendosje e perkohshme e personave, rrugeve, linjave elektrike	Komuniteti	Krijimi i oportunitetit,	I neglizhueshem
Realizimi i rrugeve ndihmese dhe kantieri	Komuniteti, kafshet egra	Ndikimi vizual, shqetesimi i kafsheve te egra	I ulet
Mbetje te ngurta te basenit	Ekosistemi uJOR	Ndryshimi i habitatit	I neglizhueshem
Devijimi i basenit	Ekosistemi uJOR	Ndryshimi i habitatit	I neglizhueshem
Perdorimi ekskavatoreve, kamionave, makinave per personelin	Komuniteti, kafshet egra	Zhurme	I larte
Prezenca njerzore ne vend gjate punimeve	Komuniteti, kafshet egra	Zhurme	I larte

12.2.2 Matrica e prioriteteve të ndikimeve në mjedis gjatë fazës së shfrytëzimit

Ngjarjet gjatë fazës së ndertimit	Faktoret që ndikohen	Impakti	Prioriteti
Prodhim energjie e rinovueshme	Komuniteti	Reduktim i dotjes së mjedisit	I neglizhueshëm
Vepra e marrjes	Ekosistemi ujor	Modifikimi i habitatit	I neglizhueshëm
Veprat permanente në shtratin e basenit	Ekosistemi ujor	Modifikimi i habitatit	I neglizhueshëm
Kanalet e rrjetit shpërdares	Ekosistemi ujor	Modifikimi i habitatit	I lartë
Tubacionet e trasmetimit	Kafshet e egra	Ndikim vizual	I lartë
Linjat e reja elektrike	Komuniteti, kafshet e egra	Ndikim vizual	I neglizhueshëm
Shkëmbinjtë e thyer	Ekosistemi ujor, komuniteti	Modifikimi i habitatit, ndikim vizual	I neglizhueshëm
Argjinaturat	Ekosistemi ujor, komuniteti	Modifikimi i habitatit, ndikim vizual	I neglizhueshëm
Modifikimi i nivelit të prurjeve	peshqit	Modifikimi i habitatit	I neglizhueshëm
	bimesia	Modifikimi i habitatit	I neglizhueshëm
	komuniteti	Modifikimi i aktiviteteve rekreative	I neglizhueshëm
Zhurmat nga paisjet elektromekanike	komuniteti	Ndryshimi i kualitetit jetesës	I ulët
Largimi i materialit nga kanali	Ekosistemi ujor, komuniteti	Permirësimi i cilësisë ajrit	I lartë

13. ASPEKTET NEGATIVE DHE POZITIVE TË NDIKIMIT NË MJEDIS

Nga matrica e prioriteteve të ndikimeve në mjedis të prezantuar me sipër në mënyrë të përmbledhur janë paraqitur efektet negative dhe pozitive të zbatimit të projektit të ndertimit të rrjetit shpërdares të furnizimit me ujë të fshatrave.

13.1 Efektet negative

- Gjatë fazës në ndertim do të ketë hapje kanalesh përgjatë rrugës automobilistike të cilat do të rehabilitohen në gjendjen e mëparshme.
- Depozitimi i mbetjeve të ngurta do të ndryshojë habitatin

13.2 Efektet pozitive

- Në fazën e ndertimit të vepres do të ketë hapje të vendeve të reja të punës.
- Ndertimi i rrjetit dhe rritja e sasise së ujit do të përmirësojë kushtet e jetesës së banorëve të zonës dhe turistëve.
- Ngritja e kantjerit të ndertimit të rrjetit do të shoqërohet me hapjen dhe zhvillimin e aktiviteteve sociale dhe ndihmese efekti kryesor pozitiv do të jetë plotësimi i nevojave për ujë të popullatës.
- Pritet të ketë një përmirësim të shërbimeve dhe potencialeve rekreative të zonës vecanerisht të turizmit.

- Largimi i mbetjeve të ngurta nga rruga do të përmirësojë cilësinë e ajrit dhe prezencën e llumit në rrugë.
- Aktiviteti i ndertimit nuk do të shkaktojë ndotje tokës.
- Nuk do të kemi ndotje të ajrit, sepse gjatë punimeve ndërtuese do të merren masa përkatëse zbutëse, ndërsa pas përfundimit të linjës zonat e ndertimit të veprave do të kthehen në gjendjen normale.
- Zona do të mbetet me ato funksione për të cilat është destinuar dhe nuk do të ketë ndryshim të kësaj destinacioni.

14. PROGRAMI I MONITORIMIT TË NDIKIMIT NË MJEDIS TË PROJEKTIT

Monitorimi është një proces i zbulimit të ndryshimeve nëse ato ndodhin, si dhe i përcaktimit të drejtimit dhe matjes së shtrirjes së tyre. Objektivi themelor i kësaj kapitulli është që të ofrojë rekomandime të përshtatshme për mbrojtjen e zonës, mbrojtjen e shëndetit të punonjësve dhe të mbrojtjes së cilësive dhe regjimit të ujërave që futet në tubacion dhe shkon tek konsumatori.

Procesi i monitorimit do të përqendrohet dhe fokusohet në aktivitetin e kësaj linje, në faktorët që gjenerojnë ndikime negative në mjedis, në efektet e këtyre ndikimeve, dhe në zbatimin e masave për zbutjen e tyre. Monitorimet do të kryhen nga vetë investitori, dhe në rast të pamundësisë teknike për realizimin e tyre do të kërkojë bashkëpunimi i subjekteve të specializuara për fushat përkatëse. Verifikimet, monitorimet apo auditimet do të organizohen nga institucionet administrative si ARM-ja Fier dhe Ministria e Mjedisit.

14.1 Plani i monitorimit

Potencialët negativë të përmendura më sipër mund të minimizohen duke marrë një sërë masash të cilat çojnë në përmirësimin dhe reduktimin e ndikimit në mjedis.

14.1.1 Efektet potenciale ndotëse të mjedisit dhe masa mbrojtëse gjatë fazës së ndertimit dhe gjatë fazës së shfrytëzimit

Pastrimi dhe përgatitja e sheshit.

Traseja nëpër të cilën do të ndërtohen kanalet e rrjetit nuk kanë vegjetacion të ulët. Asnjë dru nuk do të pritet që është jashtë trasës së ndertimit të kanaleve dhe shtrimit të tubacioneve të linjës së transmetimit dhe shpërndarjes. Të gjitha paisjet që do të kërkojnë të përdoren dhe sjellin zhurmë me të mëdha duhet të kufizohen në orët e funksionimit, sipas situatës përreth. Në ditët që ato do të përdoren do të synohet të ketë një numër minimal të punonjësve në trasenë ku kalon rrjeti.

Konflikti me përdorimin aktual të tokës si tokë bujqësore

Nuk do të merret tokë me qira për trasenë e kanaleve dhe të tubacioneve, meqenëse punimet do të jenë kryesisht përgjatë rrugës automobilistike.

Shqetësime të ndryshme mund të shkaktohen komuniteteve lokale

Të gjitha lejet duhet të merren nga autoritetet e dhe nëse përkohejshëm preken sipërfaqe tokë, ato pas përfundimit të punimeve duhet të kthehen në gjendjen fillestare.

Vendosja e veprave hidroteknike të linjës

Ndërhyrjet në tokë, gjatë hapjes së kanaleve dhe për shtrimin e tubacioneve të furnizimit me ujë, pritet të sjellin shqetësime të ndryshme. Gjeresia e trasës së kanalit të vepres që do të hapet të jetë minimale për të zvogëluar demtimin e sipërfaqes së rrugës dhe të sasisë së dherave që do të transportohen.

Magazini dhe trajtimi i materialeve të rrezikshme

Duhet treguar kujdes për të evituar ndotjen e tokës dhe ujit nga pikimet dhe rrjedhjet e mundshme të lubrifikantëve dhe solventëve që do të përdoren gjatë ndertimit të vepres. Një plan emergjence duhet të përgatitet në rast të rrjedhjeve të lubrifikantëve dhe solventëve.

Hedhja e mbeturinave të ngurta dhe të lengeta

Problemet shqetësuese që lidhen me ndotjen e mjedisit janë dhe mbetjet e ngurta që do të gjenerohen gjatë ndertimit të veprës hidroteknike. Këto mbetje do të duhet të hidhen në vende të caktuara nga pushteti lokal.

Problemet shqetësuese në lidhje me kontaminimin e ujit

Nuk do të lejohet hedhja e drejtpërdrejtë e mbetjeve të ngurta apo të lengeta në mjedis të hapur dhe në vijat ujore.

14.2 Programi i monitorimit

Programi i monitorimit do të përdoret për të verifikuar, që të gjitha ndikimet e mundshme që do të vijnë mjedisit nga ndertimi dhe operimi i linjës së transmetimit, janë marrë parasysh. Programi i monitorimit për secilin ndotje potenciale që mund të shkaktohet mjedisit është dhënë me poshtë dhe duhet të mbikëqyret nga Agjensia Rajonale e Mjedisit.

Aspektet kryesore që do të jenë në vëmendje të monitorimit:

- Pastrimi dhe përgatitja e trasës së kanaleve. Si masë sigurie, miratimi i vijës së kalimit të trasës duhet të realizohet me parë nga pushteti lokal.
- Minimizimi i erozionit duhet të jetë një detyrë primare gjatë përgatitjes së kanaleve të rrjetit të furnizimit me ujë.
- Hedhja e materialeve të nxjerre nga përgatitja e trasës dhe hapja e rrugës; kërkon mbajtjen e shënimeve përkatëse në regjistrin e punimeve të kryera. Të bëhet dokumentimi i materialeve të ngurta të parrezikshme që hidhen në vendet e paracaktuara.
- Dërgimi i materialeve dhe i paisjeve në shesh; për këtë aspekt është i nevojshëm inspektimi i përhershëm, i cili duhet të realizohet në lidhje me kontrollin e emetimeve të pluhurit në atmosferë gjatë transportit të dheut.

INVESTIMET E PARASHIKUARA

Shk. Ujësjetelës Kanalizime Fier aktualisht pretendon të kryejë investime për vetë aktivitetin që ka. Investimet e saj do të jenë në kuadrin e përmirësimit të rrjetit, blerjen e projektit për lejen shfrytëzimit, dhe përgatitjen e dokumentacionit ligjor për marrjen e "Lejes Shfrytëzimit".

MASAT PËR RIGJENERIMIN E SIPËRFAQES GJATË NDERTIMIT DHE SHFRYTËZIMIT

1. Sistemimi i sterileve

Sistemimi i dherave të dala nga germimi i kanalit do të depozitohen në pjesën periferike të zonës. Siç theksohet më sipër do të bëhet depozitimi në sheshin që është miratuar nga drejtuesit të pushtetit vendor.

2. Sistemimi i sipërfaqeve të asfaltit të rrugës

Duke qenë se si pasojë e ndertimit do të krijohen kanale projekti parashikon që të sistemohet perseri sipërfaqja e rrugës me asfalt.

15. KONKLUSIONE DHE REKOMANDIME

Nga analiza e tërë aspekteve të marra në shqyrtim në Raportin e Vlerësimit të Ndikimit në Mjedis dhe të projektit për ndertimin e objektit. Zbatimi i projektit nuk do të ketë pasoja negative të matshme në mjedisin e zonës. Projekti parashikon rehabilitimin e zonës krahas ndertimit. Kjo është arsyeja që subjekti ben propozimet përkatëse në dokumentacionin e përgatitur për tu pajisur me Leje Mjedisore. Nderkohe është me rëndësi që subjekti ndertues të ketë parasysh këto detyrime gjatë fazave të ndryshme të realizimit të këtij projekti:

Te kryhet rehabilitimi i tokës ku janë hapur kanale për ndërtimin e rrjetit shpërndarës së furnizimit me ujë. Duke bërë vlerësimin përmbledhës të raportit të përgatitur, i cili parashtron projektin e rrjetit shpërndarës, del e nevojshme të bëjmë konkluzione e japim rekomandimet e më poshteme:

1. Territori në fjalë nuk ka statusin e parkut kombëtar.
2. Zbatimi i këtij projekti nuk do të ketë ndonjë pasoje negative të matshme në mjedisin e zonës.
3. Furnizimi me ujë i popullatës me kërkesat gjithnjë në rritje është një domosdoshmëri.
4. Ndikime pritet të ketë vetëm në rrugën automobilistike.
5. Masat që janë parashikuar në terren do ta zbusin këtë fenomen dhe do ta kthejnë në gjendjen fillestare.

LITERATURA

- | | | |
|----|----------------|--|
| 1 | AKM | Buletine mjedisore |
| 2 | MMPAU | Akte ligjore mjedisore |
| 3 | MMPAU | Akte ligjore Nderkombëtare |
| 4 | Hoxha J | Hartografimi gjeologjiko-ambiental. |
| 5 | Grup autoresh | Raport mbi gjendjen e mjedisit në Shqipëri, Plani kombëtar për mjedisin |
| 6 | Gjoka. F | Pedologjia |
| 7 | Nikolla K | Gjeodinamika |
| 8 | UNEP | Vlerësimi mjedisor në Shqipëri |
| 9 | Aliaj Sh | Harta neotektonike e Shqipërisë shkallë 1:2000, tokë-det. |
| 10 | Grup autoresh | Harta Hidrogjeologjike e Shqipërisë Shk. 1 :200000 |
| 11 | Konomi N | Klasifikimi gjeologjiko-inxhinierik i shkëmbinjve që ndertojnë Albanidet |
| 12 | Peja N | Ekologjia |
| 13 | Q.S.Gj | Gjeografia fizike e Shqipërisë 1 |
| 14 | Q.S.Gj | Gjeografia fizike e Shqipërisë 2 |
| 15 | IHM | Hidrologjia e Shqipërisë |
| 16 | Kom. Energjise | Strategjia Kombëtare e Energjise. |
| 17 | LS.P.K | Pyjet e Virgjër të Shqipërisë |
| 18 | Mitrushi I | Druret dhe shkuret e Shqipërisë |
| 19 | European Small | Hydropower Association |

PËRGATITI

Ing. Petrit Kotorrri

Ing. Razije Naipi

Ekspert Mjedisori