



REPUBLIKA E SHQIPËRISË

BASHKIA LEZHË

MIRATOHET

PJERIN NDREU

KRYETAR

# DETYRË PROJEKTIMI

**PËR REALIZIMIN E STUDIM PROJEKTIMIT:  
“ REHABILITIM URE MBI KANALIN KULLUES KRYESOR ZEJMEN –  
TALE ( KK1) , NE FSHATIN ZEJMEN ,  
NJESIA ADMINISTRATIVE ZEJMEN ,  
BASHKIA LEZHE .**

*DREJTORIA E PLANIFIKIMIT TE TERRITORIT DHE ZHVILLIMIT URBAN .*

HARTOI

Pergjegjesi: Ing. Gjyste Dushku

Ark. Entela Ndoj

Ing. Bardhok Brunga

MIRATOHET

DREJTORI

**FLAMUR KUÇI**

Lezhë Shtator 2024

## **HYRJE**

### **Institucioni përfitues**

Institucioni përfitues i shërbimit në fushën e projektimit është Bashkia Lezhë. Përfituesi i këtij shërbimi është Institucion Publik.

Misioni i këtij institucioni është të sigurojë një infrastrukturë sa më cilësore për popullatën ,banoret etj.

Përfituesi i projektit është komuniteti njesis vendore perkatese , kalimtare te ndyshem , etj. për infrastrukturën fizike të të cilit është pergjegjës pushteti vendor.

### **Arsyetimi i nevojës për ndërhyrje.**

Problematika që sjell nevojën e investimit. Në rast se nuk ka problematikë por përputhet me strategjinë e zhvillimit shtjellohet strategjia që e bën të nevojshëm investimin.

Ky projekt është nevojë e rëndësishme e momentit e institucionit për realizimin e veprimtarisë së tij institucionale, si dhe përputhet me strategjinë e zhvillimit të Bashkisë Lezhë dhe orientimeve të ministrisë së linjës.

### **Baza ligjore.**

Bazuar në statusin ligjor të institucionit, ky shërbim në fushën e projektimit duhet të përmbushë kërkesat dhe të marrë në konsideratë referencat si vijon:

- Ligj Nr. 139/2015 “Për veteqeverisjen vendore”
- Ligj Nr. 107/2014 “Për planifikimin dhe zhvillimin e territorit”, i përditësuar
- Rregulloren e Zhvillimit të Territorit (në fuqi).
- Çdo ligj, apo manual tjetër, të lidhur me projektimin e strukturave të kësaj natyre.

### **Qëllimi i projektit të investimit.**

Qëllimi i rikonstruksionit është që të përmirësohet infrastruktura rrugore , kalimi i KK-1 nga banoret , mjetet e transportit dhe makinerite bujqesore te zones se fshatit Zejmen e me gjere

### **Objektivat e projektit të investimit.**

Objektivi kryesor i këtij projekti është të sigurojë komunikimin e banoreve te zones dhe i mjeteve te transportit si dhe makinerive bujqesore , si nje ceshtje e mprehte sociale per punësimin dhe mirëqenie.

## **PËRSHKRIM I DETYRËS SË PROJEKTIMIT**

### **Qëllimi**

Detyra e Projektimit ka për qëllim parashtrimin e të dhënave thelbësore, njohëse, kërkesave dhe nevojave specifike të institucionit përfitues, në cilësinë e Porositësit, kundrejt shërbimit të kërkuar, si dhe orientimet mbi problematikën aktuale të shtruar për zgjidhje, mbi bazën e të cilave, grupi i projektimit, do të hartojë projektin për strukturën “ REHABILITIM URE MBI KANALIN KULLUES KRYESOR ZEJMEN –TALE ( KK1) , NE FSHATIN ZEJMEN ,

## Objektivat

Detyra e projektimit ka këto objektiva:

- Të prezantojë grupin e projektimit me vendndodhjen, infrastrukturën dhe problematikën e gjendjes faktike të struktures që i nënshtrohet ndërhyrjes.
- Të përshkruajë kërkesat sasiore dhe cilësore kundrejt shërbimit të porositur.
- Të evidentojë kërkesat profesionale kundrejt grupit të projektimit.
- Të shtjellojë formën, mënyrën dhe afatet e raportimit të materialeve pranë Porositësit.

## Përshkrim i përgjithshëm.

### Pozicionimi i parcelës që zhvillohet.

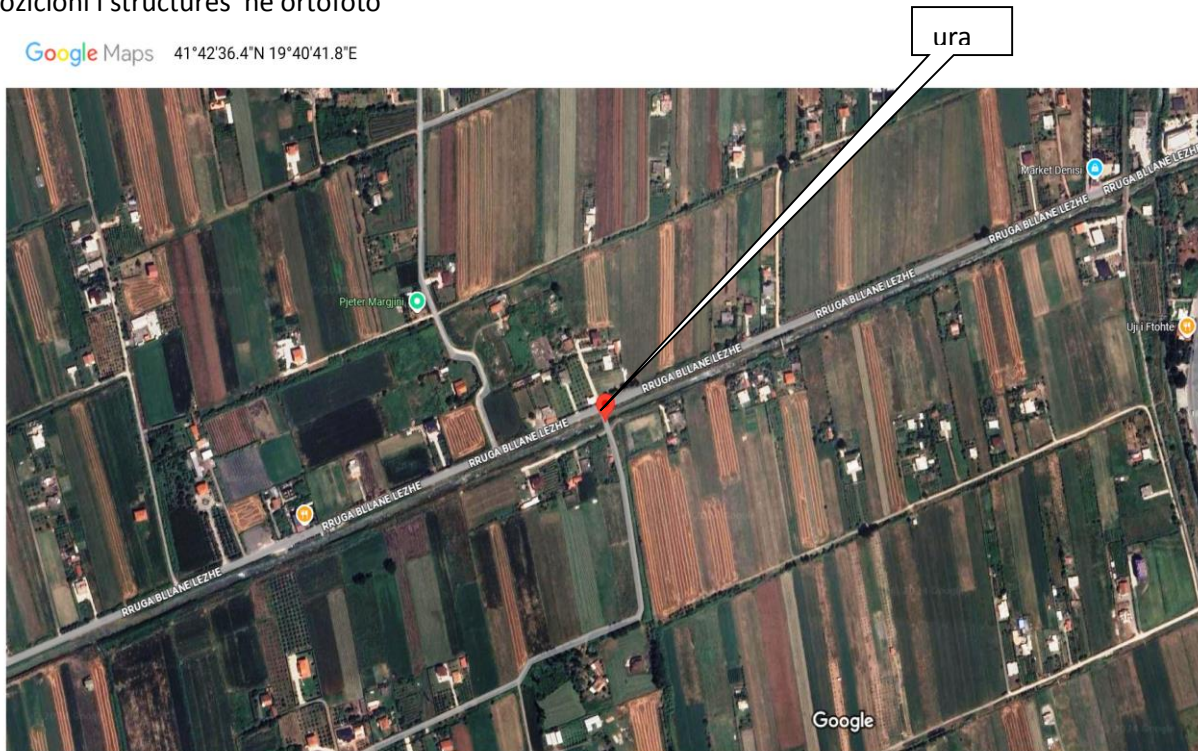
**Vendndodhja:** Struktura ne te cilen do te nderhyet , gjendet ne fshatin Zejmen , Njësia Administrative Zejmen ,Bashkia Lezhe

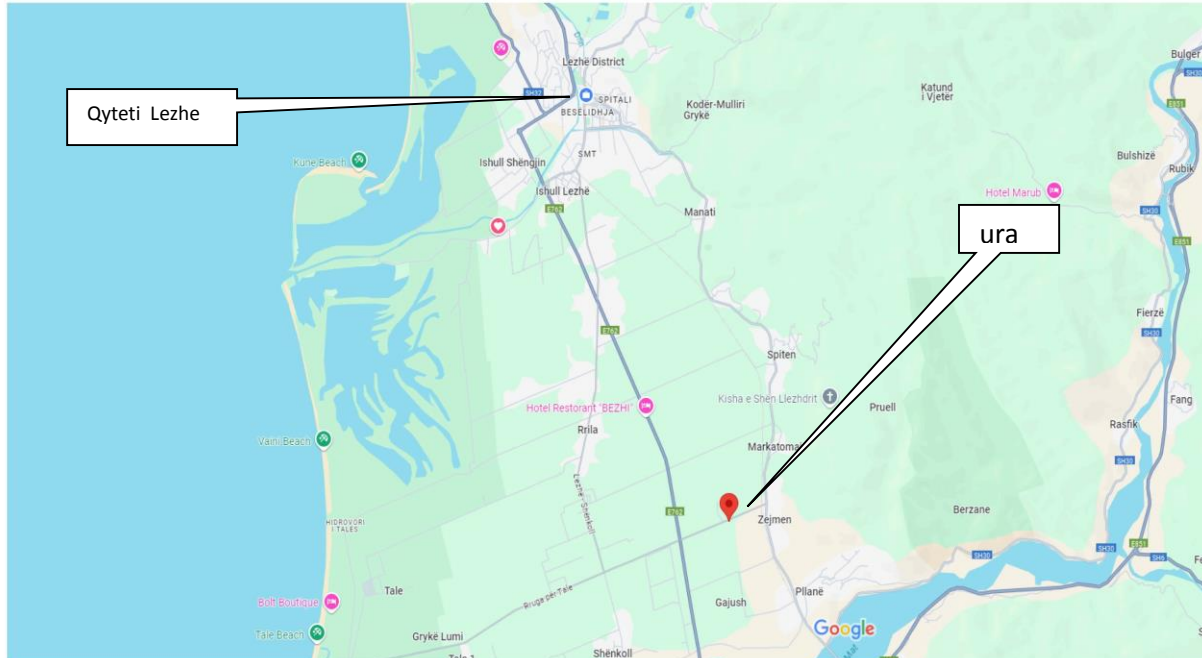
### Koordinatat e struktures:

41°42'36.4"N 19°40'41.8"E

Pozicioni i structures në ortofoto

Google Maps 41°42'36.4"N 19°40'41.8"E





*Pozicionimi i structures lidhur me qendrën e qytetit të Lezhës*

## **I. PERSHKRIMI I SHKURTER I GJENDJES**

---

### **1. “ REHABILITIM URE MBI KANALIN KULLUES KRYESOR ZEJMEN –TALE ( KK1) , NE FSHATIN ZEJMEN , NJESIA ADMINISTRATIVE ZEJMEN , BASHKIA LEZHE**

Kjo ure e ndertuar mbi kanalin kullues kryesor KK-1 ben kalimin nga rruga automobilistike ne nje pjese te banuar te fshatit Zejmen.

Ka nje gjatesi 15 m dhe gjeresi 5 m . Perbehet nga tre seksione soletash me nga 5 m te mbeshtetura ne trare b/a dhe ne shpatullat e ures .Nga vitet e gjata te ndertimit si dhe nga kalimi i mjeteve me tonazh me te madh se aftesia mbajttese e ures , ura ka çeduar ne nje mase te konsiderueshme . Pilotat jane deformuar dhe betoni i tyre ka marre plasaritje te konsiderueshme . Gjithashtu plasaritje te betonit ka edhe ne jasteket b/a qe bashkojne pilotat b/a .

Soletat e ures jane me gjatesi 5 m te mbeshtetura ne shpatullat e ures dhe ne jasteket b/a qe bashkojne pilotat . Edhe soletat jane shume te demtuara , betoni i plasaritur dhe ka edhe masa te betonit te shkeputura komplet dhe hekuri ka dale ne

siperfaqe . Ne te dy anet e ures mungojne tabelat informuese qe percaktojne se deri ne sa ton mund te mbaje kjo ure .Ne keto kushte eshte e domosdoshme nderhyrja .





### ***Kërkesat teknike planimetriko – kompozicionale dhe infrastrukturore***

Projektuesi duhet të kryejë të gjithë punën në përputhje me standardet e projektimit dhe ndërtimit që janë në fuqi në Shqipëri.

Gjatë hartimit të meren parasysh kondicionet e PPV Bashkise Lezhe. Projektuesi duhet të marrë në konsideratë legjislacionin në fuqi për ndërtimet, kryesisht: Ligji 107/2014 Për planifikimin e zhvillimit të territorit i ndryshuar; Ligji nr 8402 date 10.09.1998 “Për kontrollin dhe disiplinimin e punimeve të ndërtimit” të ndryshuar; etj.

Hartimi i projekteve specifike, të shtjelluar në vijim, duhet të mbështetet në studimet e thelluara të gjendjes faktike. Çdo dokument teknik që disponohet nga institucioni në shërbim të procesit të projektimit do t’i vendoset në dispozicion grupit të projektimit..

Gjithashtu grupi i projektimit do të duhet të bëjë një rilevim faktik arkitektoniko-konstruktiv të struktures .

Grupi i projektimit do të duhet të bëjë percaktimin e sakte te nderhyrjes ne mbrojtjen e ures ne te gjithë gjatesine e saj.

Për objektet e përshfira në këtë shërbim konsulenti duhet të hartojë:

### **1 Raport Studimor Paraprak**

Në këtë raport studimor Konsulenti duhet të studiojë shkallen e demtimit emergjent, ne te gjithë gjatesine. Ky raport duhet të përmbajë:

#### **1.1 Inspektim vizual dhe përshkrim i gjendjes aktuale të demtimit te ures.**

Përshkrimi duhet të përmbajë relacion shpjegues mbi mënyrën e nderhyrjes ne pjesen e demtuar nga pikepamja tekniko-inxhinierike.

#### **1.2 Metodologjia e ndërtimit**

Konsulenti duhet të përshkruajë mënyrën se si do të perforcohet zona e demtuar nga pikpamja teknike, llogjistike dhe programore, pergatitjet e materialeve dhe transportin gjate zbatimit.

#### **1.3 Koroografi**

Konsulenti duhet të hartojë një koroografi në shkallën 1:10,000 ku të tregohet i gjithë ura e shoqëruar me reperat referues në kuota absolute (në hartë dhe në formë tabele).

#### **1.4 Planimetri**

Konsulenti duhet të hartojë një planimetri në harta të shkallës Sh:1: 25000 , 1:10000, si dhe ne shkallen 1:100; 1:200 dhe 1:500 qe tregon:

- i) Emertimin e skemes dhe Bashkine perkatese.
- ii) Zonen ku behet rehabilitimi i vepres, rruget, fshatrat, etj
- iii) Siperfaqen qe mbulon
- iv) Veprat e artit ekzistuese apo te reja qe rehabilitohen (Shk 1:10,000).
- v) Zonat e veprave qe do trajtohen (Sh. 1:10,000)
- vi) Legjenden.
- vii) Planimetria do te perpunohet edhe ne versionin AUTOCAD

#### **1.5 Relacion teknik**

Ky relacion do të trajtojë çështjet teknike që lidhen me uren dhe masa e zgjidhje teknike për përmirësim apo modernizim të tyre. Relacioni do të përmbajë:

- i) Gjendjen ekzistuese te ures

- ii) Gjatesine e gjeresine e ures .
- iii) Punimet ne keto vepra .

Për hartimin e Raportit Paraprak, Konsulenti duhet të studiojë dhe të marrë në konsideratë çdo projekt apo studim të mëparshëm që ndodhet në Drejtorine e Ujitjes dhe Kullimit, Bashkine Lezhe apo burim zyrtar tjetër.

### **Kërkesat teknike kundrejt shërbimeve që i takojnë nëntokës.**

Shërbimet që i takojnë nëntokës duhet të paraprijnë procesin e projektimit. Hartimi i tyre duhet të respektojë kuadrin ligjor në fuqi dhe eurokodet aktuale.

### **Kërkesa të përgjithshme.**

Gjatë hartimit të projektit do të mbahet kontakt i vazhdueshëm me autoritetet e Institucionit dhe grupin e punës së përpilimit të detyrës së projektimit, i cili do të vendosë në dispozicion të grupit të punës për hartimin e projektit një fotokopje të dokumentacionit tekniko – juridik që disponon, në shërbim të procesit të projektimit;

Autorët e projekteve duhet të marrin përsipër përveç realizimit të planeve dhe skicave (vizatimet teknike) të përshkruajnë në mënyrë të detajuar të gjitha zërat e punimeve që do të përmbajë preventivi;

Projekti të shoqërohet me një relacion teknik ku të përshkruhen saktë zgjidhjet e ofruara teknike, avantazhet dhe prioritetet e tyre, materialet dhe paisjet e përdorura, vetitë dhe karakteristikat e tyre;

Gjithashtu, grupi i projektimit duhet të marrë përsipër konsultat me zbatuesin si dhe predispozicionin për tu angazhuar në ndryshimet e mundëshme që mund të lindin, si pasojë e situatave të paparashikuara apo shmangieve si evoluim i kërkesave të investitorit në procesin e realizimit;

Projekti duhet të përfshijë dhe specifikimet teknike për materialet që do përdoren, por projektuesi duhet të ketë kujdes të mos përcaktojë markën apo çdo detaj tjetër që identifikon prodhuesin;

Në përgatitjen e projekt–preventivit të merret në konsideratë funksionimi, komoditeti dhe estetika e ambienteve të tij. Gjithashtu, preventivat e punimeve të jenë të ndara me grupe zërash pune, spas ambienteve që të mund të kryhen në mënyrë të pavarur nga njëri-tjetri.

### **Kërkesa të veçanta.**

Zgjidhjet dhe ndërhyrjet e propozuara duhet të bazohen në kritere të tilla:

Të kenë ndikim minimal në mjedis.

Të jenë propozuar në përputhje me funksionin e structures.

Çdo ndërhyrje të jetë e mirëjustifikuar nga pikëpamja teknike dhe funksionale.

Ky raport do të dorëzohet 15 ditë pas datës së fillimit të kryerjes së shërbimit.

### **Shërbimet e kërkuara sipas fazave.**

Grupi i projektimit duhet të kryejë shërbimet e mëposhtme:



### **Hartimin i projekt preventivit duhet të përfshijë fazat si vijon:**

Kosto totale do të përcaktohet nga preventivi përfundimtar i objektit, që do të përgatitet bazuar në projektin e zbatimit, specifikimeve teknike, relacionin, si dhe duke marrë parasysh dhe kërkesat e veçanta të Bashkisë në lidhje me standardet e pranuar.

Në hartimin e preventivit çmimet e referencës do të jenë sipas legjislacionit, mbështetur në Manualin Teknik të Çmimeve në fuqi, **ne sistemin e integruar ne e –albania** . Për zërat e punimeve që nuk gjenden në manual, projektuesi duhet të hartojë analiza përkatëse, të cilat do ti bashkëlidhen të detajuara projekt zbatimit, kjo për të siguruar kursimin dhe efikasitetin e përdorimit të fondeve.

Faza I - Analiza e detyrës së projektimit / përcaktimi i bazës së projektit.

Faza III - Projektideja përfundimtare.

Faza IV - Projekti për miratimin e lejes së ndërtimit.

Faza V - Projekti i zbatimit.

Faza VI - Preventivi përfundimtar bazuar ne Manualin Teknik të Çmimeve në fuqi, ne sistemin e integruar ne ‘e –albania’ .

## **Standarde në Projektim**

Projekti do të hartohet në përputhje me të gjitha normat dhe standardet për projektim që parashikon legjislacioni në fuqi. Projektimi duhet të sigurojë respektimin e standardeve, madje edhe atyre gjatë zbatimit. Është përgjegjësi e projektuesit saktësia dhe respektimi i të gjitha standardeve dhe normave përkatëse.

Projektuesi mund të rekomandojë edhe prezantimin e standardeve të reja, për përafrimin me normat e BE-se, si dhe të praktikave më të mira ndërkombëtare në projektim dhe zbatim. Rekomandimet duhet të përmbajnë elemente të fizibilitetit dhe realizueshmërisë me praktikën shqiptare dhe limitimet për financimin e veprës.

Në projekt të parashikohet infrastruktura e nevojshme për këtë kategori.

Detajet teknike të infrastrukturës për këtë kategori, të jepen nga Projektuesi në Fletë të veçanta të Projektit.

### **Standarde në paraqitjen e dokumentacionit teknik**

Në hartimin dhe paraqitjen e dokumentacionit të projektit, projektuesi të përdorë programet e kërkuara kompjuterike, si dhe të nxitet përdorimi i programeve të reja, me të avancuara të fushës.

Në hartimin, paraqitjen dhe miratimin e dokumentacionit teknik të projektit të kihen parasysh dhe të respektohen të gjitha kërkesat dokumentare dhe të paraqitjes që parashikon Ligji “Për planifikimin e territorit” I ndryshuar .

## **Realizimi i Projektit**

Projekti i paraqitur për struktura “ REHABILITIM URE MBI KANALIN KULLUES KRYESOR ZEJMEN –TALE ( KK1) , NE FSHATIN ZEJMEN ,

NJESIA ADMINISTRATIVE ZEJMEN , BASHKIA LEZHE , duke iu referuar VKM Nr. 354, datë 11.5.2016 “Për Miratimin e manualit të tarifave për shërbime në Planifikim Terriori, Projektim, Mbikëqyrje Dhe Kolaudim” duhet të kalojë në këto faza:

**Faza e I: Analiza e detyrës së projektimit e cila përfshin:**

Shërbimet bazë:

- Qartësimi i kërkesave të detyrës së projektimit.
- Dhënia e konsultave mbi nevojën edhe shkallët e shërbimit.
- Përmbledhja e rezultateve

Shërbimet të veçanta

- Studimi i gjendjes
- Analiza e vendodhjes
- Planifikimi i punës
- Verifikimi i rëndësisë së mjesisidit
- Verifikimi i pajtueshmërisë me mjedisin

**Faza e II : Projekt-ideja përfundimtare (sistemet dhe planifikimi i integruar)**

Projekt Idea duhet të realizohet në jo më pak se një variant, ku për secilin variant duhet të paraqitet relacioni teknik mbi ndërhyrjet, projekti i ndërhyrjeve, kostoja e ndërtimit për secilin variant dhe specifikimet teknike. Paraqitja e varianteve duhet të bëhet në bazë të ndërhyrjes, të rezultateve të vlerësimit të koston së ndërtimit dhe asaj të shfrytëzimit.

Varianti me treguesit më social - ekonomik dhe teknik që do përzgjidhet , do vazhdoj procedurën e hartimit të projekt zbatimi.

**Faza e III : Projekti për miratimin e lejës së ifrastruktures.**

Projektuesi gjithashtu duhet të parashikojë dhe projektin për miratimin e lejes së infrastruktures, i cili duhet të mbështetet në ligjin nr. 107/2014 “Për Planifikimin dhe Zhvillimin e Territorit” I ndryshuar .(nese kerkohet sipas ligjit)

**Faza e IV: Projekti i Zbatimit**

Të kryhet hartimi i Projekt - Zbatimit të objektit ‘me përmbajtjen si më poshtë :

- Raporti Teknik
- Rilevimi

Konsulenti duhet të hartojë relevimin e zones ku eshte vendosur struktura ne pikat nevalgjike te saj .

## **2.2 Projekt Zbatimi**

Konsulenti do të hartojë projektin e zbatimit për uren . Rehabilitimi do të konsistojë në ruajtjen e zgjidhjeve teknike të projektit fillestar dhe ndryshime, në varësi të kushteve aktuale ku ndodhet skema.

## **2.3 Volumet dhe Preventivi**

Konsulenti do të hartojë volumet paraprake për të gjitha kategoritë e punimeve të projektit. Volumet do të llogariten mbi bazë të vizatimeve të projektit. Çmimet njesi për të gjitha punimet

do të llogariten duke patur si referencë çmimet e miratuara me manualet në fuqi (*Preventivi me cmimet e sistemit te integruar te cmimeve VKM nr.216, Dt. 13.04.2023*).

### **Rekomandime për projektuesin**

- Projektuesi duhet të përdorë dhe të rishikojë të gjithë informacionin ekzistues lidhur me zonën ku ndodhet ura .
- Projektuesi duhet të përdorë studimet dhe të dhënat paraprake që disponohen nga Bashkia e Lezhe , seksioni i Urbanistikës dhe nga kadastra.
- Cilësia e studimit duhet të jetë e tillë që të arrihet në standardin e kërkuar.

Gjithashtu projektuesi duhet të paraqesë

- Plani i vendosjes së strukturës i cili do të hartohet në bashkëpunim me Drejtorinë e Përgjithshme të Planifikimit dhe Zhvillimit të Territorit pranë Bashkisë së Lezhe.
- Rilevim topografik .
- Licencë të shoqërisë projektuese + ekstrakt të Regjistrisë Tregtare
- Licenca të inxhinierëve projektues, licenca të ekspertit mjedisor + deklarata noteriale të inxhinierëve projektues.
- Planvendosja e objektit në shkallën 1 : 1000 format A3 .

### **Organizimi, plani i punës dhe stafi i kërkuar**

Projekti do të kryhet në bashkëpunim të ngushtë me Bashkinë e Lezhes . Stafi që kërkohet duhet të mbulojë :

- Inxhinier ndërtimi strukturist (konstruktor).
- Inxhinier gjeodet.
- Inxhinier hidroteknik/hidraulik.
- Preventivues.
- Staf mbështetës për fushat e mësipërme.

## **Raportimi**

Raportet dhe dokumentat duhet të jenë në 5 (pesë) kopje, në gjuhën shqipe ku njëra nga kopjet të jetë e printuar me ngjyra. Vizatimet duhet të jenë të lexueshme në formatin “dëg” (AutoCad 2007-2012). Të gjitha materialet do të dorëzohen edhe në soft-copy (në 5 CD).

Relacioni teknik që shoqëron projektin duhet të përmbajë:

- Raportin teknik të projektimit konstruktiv ku duhet të përfshihet edhe raporti mbi llogaritjet për strukturat
- Specifikimet Teknike të cilat duhet të jepen për çdo zë pune.
- Rekomandime dhe propozime për raste të veçanta.
- Vleresimi i Ndikimit ne Mjedis (nese e kerkon ligji)
- Raport teknik; Preventiv; Rilevimi.
- Grafiku i punimeve.
- Licensat e stafit projektues.

- Deklaratat e përgjegjesis profesionale të stafit pjesëmarrës në hartimin e projektit. Dorëzimi final, fizik, i projektit të zbatimit,

### **Investimi Themelor**

Investimi themelor do të dal nga varianti më i mirë tekniko-ekonomik i aprovuar nga Bashkia Lezhe.

### **Sqarime të fundit**

Në hartimin e Raportit Studimor Paraprak dhe projektit të zbatimit do të shfrytëzohet edhe arkiva e teknike e Drejtorisë së Ujitjes dhe Kullimit dhe e Bashkisë Lezhe . Për këtë qëllim, firma konsulente e interesuar, përpara se të dorëzojë ofertën e saj, duhet të marrë kontakte me Drejtorinë e Ujitjes dhe Kullimit dhe e Bashkisë Lezhe dhe institucionet e tjera në lidhje me disponibilitetin e materialeve që do ti nevojiten.

### **Marrja në dorëzim**

Marrja në dorëzim e dokumentacionit të shërbimit (raporte, projekte etj.) do të bëhet nga grup me specialistë të Bashkisë Lezhe .