



REPUBLIKA E SHQIPËRISË

BASHKIA LEZHË

MIRATOHET

PJERIN NDREU

KRYETAR

DETYRË PROJEKTIMI

**PËR REALIZIMIN E STUDIM PROJEKTIMIT:
“REHABILITIM I PRITES MALORE NE RRUGEN E SHELBUMIT ,
FSHATI KOLSH ,
NJESIA ADMINISTRATIVE KOLSH ,
BASHKIA LEZHE .**

DREJTORIA E PLANIFIKIMIT TE TERRITORIT DHE ZHVILLIMIT URBAN .

HARTOI

Pergjegjesi: Ing. Gjyste Dushku

Ark. Entela Ndoj

Ing. Bardhok Brunga

MIRATOHET

DREJTORI

FLAMUR KUÇI

Lezhë Shtator 2024

HYRJE

Institucioni përfitues

Institucioni përfitues i shërbimit në fushën e projektimit është Bashkia Lezhë. Përfituesi i këtij shërbimi është Institucion Publik.

Misioni i këtij institucioni është të sigurojë një infrastrukturë sa më cilësore për popullatën ,banoret etj.

Përfituesi i projektit është komuniteti I njesise vendore perkatese , shtepite e banoreve qe banojne ne afersi te prites , banesat e te cileve rrezikohen nga shembja e tokes .

Arsyetimi i nevojës për ndërhyrje.

Problematika që sjell nevojën e investimit.

Ky projekt është nevojë e rëndësishme e momentit e institucionit për realizimin e veprimtarisë së tij institucionale, si dhe përputhet me strategjinë e zhvillimit të Bashkisë Lezhë dhe orientimeve të ministrisë së linjës.

Baza ligjore.

Bazuar në statusin ligjor të institucionit, ky shërbim në fushën e projektimit duhet të përmbushë kërkesat dhe të marrë në konsideratë referencat si vijon:

- Ligj Nr. 139/2015 “Për veteqeverisjen vendore”
- Ligj Nr. 107/2014 “Për planifikimin dhe zhvillimin e territorit”, i përditësuar
- Rregulloren e Zhvillimit të Territorit (në fuqi).
- VKM Nr.1503, datë 19.11.2008 “Për miratimin e Rregullores “Për shfrytëzimin e hapsirave nga ana e personave me aftësi të kufizuar””.
- Çdo ligj, apo manual tjetër, të lidhur me projektimin e strukturave të kësaj natyre.

Qëllimi i projektit të investimit.

Qëllimi i ndërhyrjes është që të sistemohet rrjedha ujore e ujrave që grumbullohen nga perrenjte e vegjel malor ne rast reshjesh , me qellim qe te mos demtohet infrastruktura rrugore dhe banesat qe ndodhen poshte prites malore ne fshatin Kolsh, Njesia Administrative Kolsh, Bashkia LEZHE.

PËRSHKRIM I DETYRËS SË PROJEKTIMIT

Qëllimi

Detyra e Projektimit ka për qëllim parashtrimin e të dhënave thelbësore, njohëse, kërkesave dhe nevojave specifike të institucionit përfitues, në cilësinë e Porositësit, kundrejt shërbimit të kërkuar, si dhe orientimet mbi problematikën aktuale të shtruar për zgjidhje, mbi bazën e të cilave, grupi i projektimit, do të hartojë projektin për “REHABILITIM I PRITES MALORE NE RRUGEN E SHELBUMIT , FSHATI KOLSH , NJESIA ADMINISTRATIVE KOLSH , BASHKIA LEZHE .

Objektivat

Detyra e projektimit ka këto objektiva:

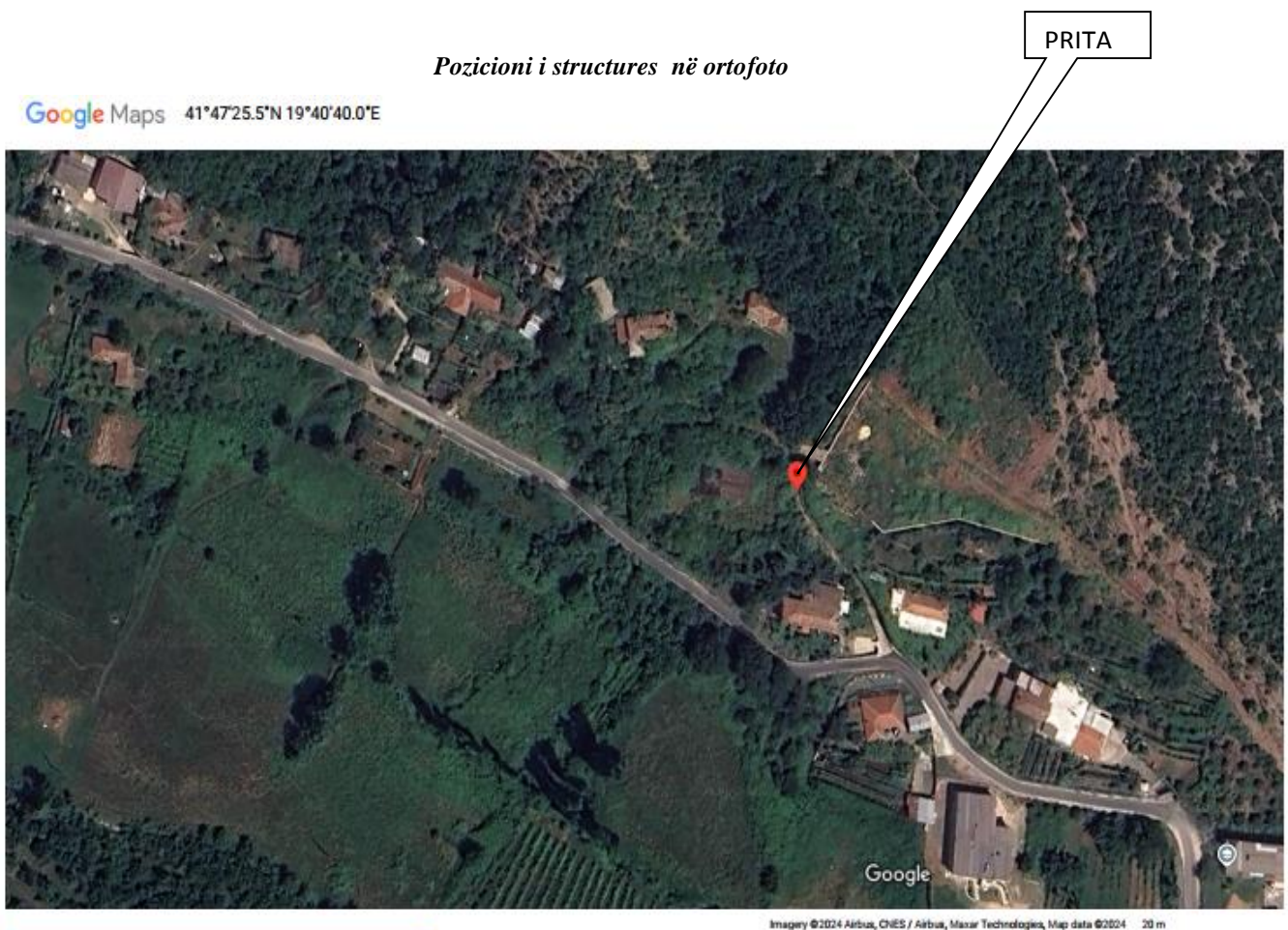
- Të prezantojë grupin e projektimit me vendndodhjen, infrastrukturën dhe problematikën e gjendjes faktike të struktures që i nënshtrohet ndërhyrjes.
- Të përshkruajë kërkesat sasiore dhe cilësore kundrejt shërbimit të porositur.
- Të evidentojë kërkesat profesionale kundrejt grupit të projektimit.
- Të shtjellojë formën, mënyrën dhe afatet e raportimit të materialeve pranë Porositësit.

Përshkrim i përgjithshëm

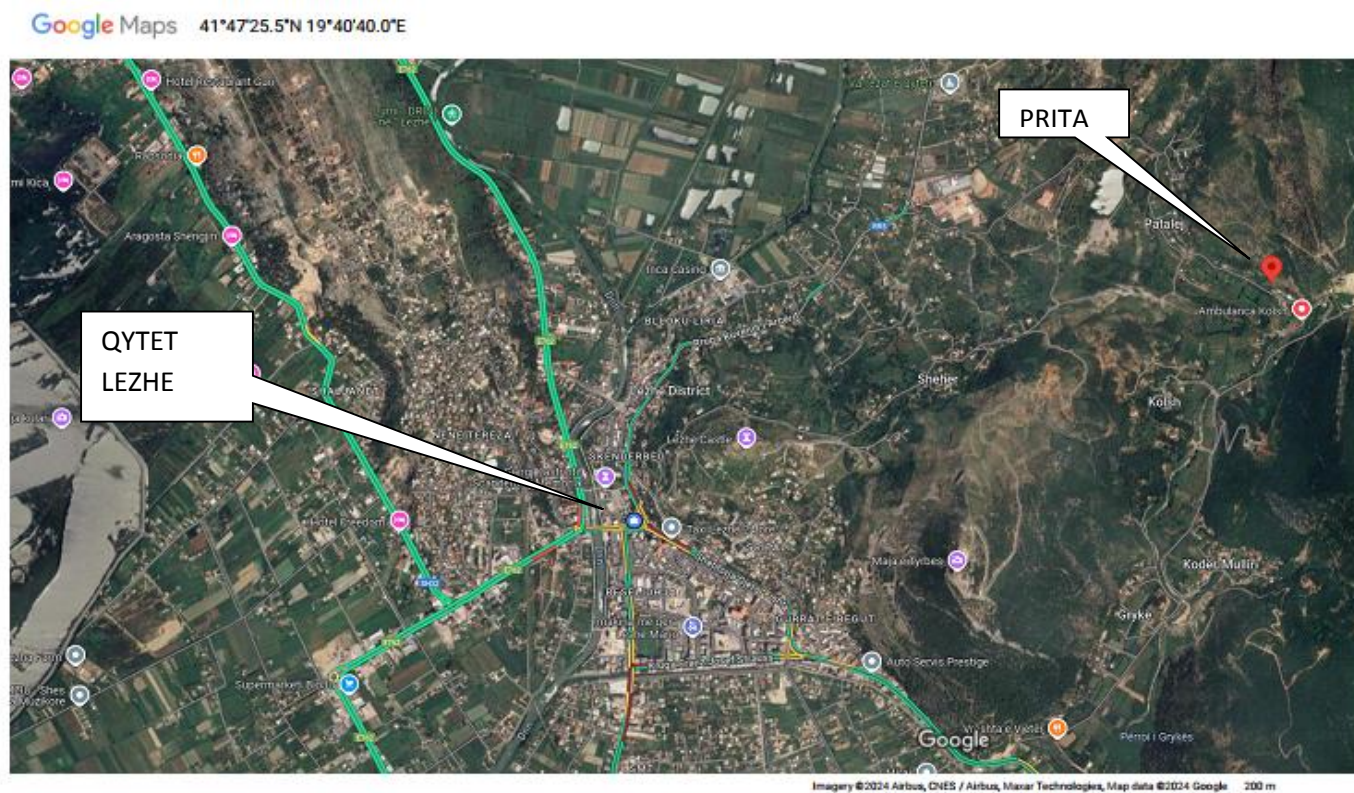
Pozicionimi i parcelës që zhvillohet

Vendndodhja: Struktura , ne te cilen do te nderhyet , gjendet ne fshatin Kolsh , Njësia Administrative Kolsh ,Bashkia Lezhe

Kordinatat e structures : 41°47'25.5"N 19°40'40.0"E



Pozicionimi i structures lidhur me qendrën e qytetit të Lezhës



I. PERSHKRIMI I SHKURTER I GJENDJES

1. “REHABILITIM I PRITES MALORE NE RRUGEN E SHELBUMIT , FSHATI KOLSH , NJESIA ADMINISTRATIVE KOLSH , BASHKIA LEZHE

Eshte e rendesishme te behet kjo nderhyrje që të sistemohen grubullimet e ujrave te perrenjve malore me qellim qe te mos demtohet infrastruktura rrugore dhe banesat prane rruges ne fshatin Kolsh , Njësia Administrative Kolsh ,Bashkia Lezhe

Si rezultat i prurjeve te medha ne rast reshjesh eshte demtuar pothuajse ne te gjithe gjatesine e saj prita malore ekzistuese .Prita malore eshte realizuar me mur guri ne forme U-je . Gjatesia e murit prej guri te prites malore eshte 45 ml , 40 ml te se ciles eshte e shkaterruar si rezultat i presionit te ujrave te shiut dhe presionit te dherave dhe shkembinjve qe kane rreshkitur nga rrjedhjet ujore .Muri i gurit ekzistues ka nje trashesi 50 cm dhe nje lartesi 3 m nga siperfaqja natyrale e tokes .

Situata e shembjes se prites rrezikon bllokimin e nje segmenti te rruges se Shelbumit qe ndodhet ne pjesen e poshtme te prites dhe te banesave ne afersi te saj .





Foto te gjendjes egzistuese

Kërkesat teknike planimetriko – kompozicionale dhe infrastrukturore

Projektuesi duhet të kryejë të gjithë punën në përputhje me standardet e projektimit dhe ndërtimit që janë në fuqi në Shqipëri.

Gjatë hartimit të meren parasysh kondicionet e PPV Bashkise Lezhe. Projektuesi duhet të marrë në konsideratë legjislacionin në fuqi për ndërtimet, kryesisht: Ligji 107/2014 Për planifikimin e zhvillimit të territorit i ndryshuar; Ligji nr 8402 date 10.09.1998 “Për kontrollin dhe disiplinimin e punimeve të ndërtimit” të ndryshuar; Ligji 93/2014 “Për përfshirjen dhe aksesueshmërinë e personave me aftësi të kufizuara” i ndryshuar; Ligj nr. 116/2016, etj.

Hartimi i projekteve specifike, të shtjelluar në vijim, duhet të mbështetet në studimet e thelluara të gjendjes faktike. Çdo dokument teknik që disponohet nga institucioni në shërbim të procesit të projektimit do t’i vendoset në dispozicion grupit të projektimit.

Gjithashtu grupi i projektimit do të duhet të bëjë një rilevim faktik arkitektoniko-konstruktiv të structures .

Grupi i projektimit do të duhet të bëjë percaktimin e sakte të nderhyrjes në ndërtimin e prites në të gjithë gjatësinë e saj.

Për objektet e përsëfira në këtë shërbim konsulenti duhet të hartojë:

1 Raport Studimor Paraprak

Në këtë raport studimor Konsulenti duhet të studiojë shkallën e demtimit emergjent, në të gjithë gjatësinë. Ky raport duhet të përmbajë:

1.1 Inspektim vizual dhe përshkrim i gjendjes aktuale të demtimit të prites dhe shembjes së dherave .

Përshkrimi duhet të përmbajë relacion shpjegues mbi mënyrën e nderhyrjes në pjesën e demtuar nga pikepamja tekniko-inxhinierike.

1.2 Metodologjia e ndërtimit

Konsulenti duhet të përshkruajë mënyrën se si do të perforcet zona e demtuar nga pikpamja teknike, llogjistike dhe programore, përgatitjet e materialeve dhe transportin gjatë zbatimit.

1.3 Koroografi

Konsulenti duhet të hartojë një koroografi në shkallën 1:10,000 ku të tregohet e gjithë pjesa e demtuar e shoqëruar me reperat referues në kuota absolute (në hartë dhe në formë tabelle).

1.4 Planimetri

Konsulenti duhet të hartojë një planimetri në harta të shkallës Sh:1: 25000 , 1:10000, si dhe në shkallën 1:100; 1:200 dhe 1:500 që tregojnë:

- i) Emertimin e skemës dhe Bashkëveprës.
- ii) Zonën ku bëhet rehabilitimi i vepërës, rrugës, fshatrës, etj
- iii) Sipërfaqen që mbulon
- iv) Veprat e artit ekzistuese apo të reja që rehabilitohen (Shk 1:10,000).
- v) Zonat e vepërës që do trajtohen (Sh. 1:10,000)
- vi) Legjendën.
- vii) Planimetria do të përpunohet edhe në versionin AUTOCAD

1.5 Relacion teknik

Ky relacion do të trajtojë çështjet teknike që lidhen me urën dhe masën e zgjidhjeve teknike për përmirësim apo modernizim të tyre. Relacioni do të përmbajë:

- i) Gjendjen ekzistuese të prites
- ii) Gjatesinë e gjeresinë e prites .
- iii) Punimet në këtë veprë .

Për hartimin e Raportit Paraprak, Konsulenti duhet të studiojë dhe të marrë në konsideratë çdo projekt apo studim të mëparshëm që ndodhet në Drejtorinë e Ujitjes dhe Kullimit, Bashkëveprës Lezhe apo burim zyrtar tjetër.

Kërkesat teknike kundrejt shërbimeve që i takojnë nëntokës.

Shërbimet që i takojnë nëntokës duhet të paraprijnë procesin e projektimit. Hartimi i tyre duhet të respektojë kuadrin ligjor në fuqi dhe eurokodet aktuale.

Kërkesa të përgjithshme.

Gjatë hartimit të projektit do të mbahet kontakt i vazhdueshëm me autoritetet e Institucionit dhe grupin e punës së përpilimit të detyrës së projektimit, i cili do të vendosë në dispozicion të grupit të punës për hartimin e projektit një fotokopje të dokumentacionit tekniko – juridik që disponon, në shërbim të procesit të projektimit;

Autorët e projekteve duhet të marrin përsipër përveç realizimit të planeve dhe skicave (vizatimet teknike) të përshkruajnë në mënyrë të detajuar të gjitha zërat e punimeve që do të përmbajë preventivi;

Projekti të shoqërohet me një relacion teknik ku të përshkruhen saktë zgjidhjet e ofruara teknike, avantazhet dhe prioritetet e tyre, materialet dhe paisjet e përdorura, vetitë dhe karakteristikat e tyre;

Gjithashtu, grupi i projektimit duhet të marrë përsipër konsultat me zbatuesin si dhe predispozicionin për tu angazhuar në ndryshimet e mundëshme që mund të lindin, si pasojë e situatave të paparashikuara apo shmangieve si evoluim i kërkesave të investitorit në procesin e realizimit;

Projekti duhet të përfshijë dhe specifikimet teknike për materialet që do përdoren, por projektuesi duhet të ketë kujdes të mos përcaktojë markën apo çdo detaj tjetër që identifikon prodhuesin;

Kërkesa të veçanta.

Zgjidhjet dhe ndërhyrjet e propozuara duhet të bazohen në kritere të tilla:

Të kenë ndikim minimal në mjedis.

Të jenë propozuar në përputhje me funksionin e structures.

Çdo ndërhyrje të jetë e mirëjustifikuar nga pikëpamja teknike dhe funksionale.

Ky raport do të dorëzohet 15 ditë pas datës së fillimit të kryerjes së shërbimit.

Shërbimet e kërkuara sipas fazave.

Grupi i projektimit duhet të kryejë shërbimet e mëposhtme:

Hartimin i projekt preventivit duhet të përfshijë fazat si vijon:

Kosto totale do të përcaktohet nga preventivi përfundimtar i objektit, që do të përgatitet bazuar në projektin e zbatimit, specifikimeve teknike, relacionin, si dhe duke marrë parasysh dhe kërkesat e veçanta të Bashkisë në lidhje me standardet e pranuar.

Në hartimin e preventivit çmimet e referencës do të jenë sipas legjislacionit, mbështetur në Manualin Teknik të Çmimeve në fuqi, **ne sistemin e integruar ne e –albania** . Për zërat e punimeve që nuk gjenden në manual, projektuesi duhet të hartojë analiza përkatëse, të cilat do ti bashkëlidhen të detajuara projekt zbatimit, kjo për të siguruar kursimin dhe efikasitetin e përdorimit të fondeve.

Faza I - Analiza e detyrës së projektimit / përcaktimi i bazës së projektit.

Faza III - Projektideja përfundimtare.

Faza IV - Projekti për miratimin e lejes së ndërtimit.

Faza V - Projekti i zbatimit.

Faza VI - Preventivi përfundimtar bazuar ne Manualin Teknik të Çmimeve në fuqi, ne sistemin e integruar ne ‘e –albania’ .

Standarde në Projektim

Projekti do të hartohet në përputhje me të gjitha normat dhe standardet për projektim që parashikon legjislacioni në fuqi. Projektimi duhet të sigurojë respektimin e standardeve, madje edhe atyre gjatë zbatimit. Është përgjegjësi e projektuesit saktësia dhe respektimi i të gjitha standardeve dhe normave përkatëse.

Projektuesi mund të rekomandojë edhe prezantimin e standardeve të reja, për përafrimin me normat e BE-se, si dhe të praktikave më të mira ndërkombëtare në projektim dhe zbatim. Rekomandimet duhet të përmbajnë elemente të fizibilitetit dhe realizueshmërisë me praktikën shqiptare dhe limitimet për financimin e veprës.

Në projekt të parashikohet infrastruktura e nevojshme për këtë kategori.

Detajet teknike të infrastrukturës për këtë kategori, të jepen nga Projektuesi në Fletë të veçanta të Projektit.

Standarde në paraqitjen e dokumentacionit teknik

Në hartimin dhe paraqitjen e dokumentacionit të projektit, projektuesi të përdorë programet e kërkuara kompjuterike, si dhe të nxitet përdorimi i programeve të reja, me të avancuara të fushës.

Në hartimin, paraqitjen dhe miratimin e dokumentacionit teknik të projektit të kihen parasysh dhe të respektohen të gjitha kërkesat dokumentare dhe të paraqitjes që parashikon Ligji “Për planifikimin e territorit” I ndryshuar .

Realizimi i Projektit

Projekti i paraqitur për strukturën “**REHABILITIM I PRITES MALORE NE RRUGEN E SHELBUMIT , FSHATI KOLSH ,**

NJESIA ADMINISTRATIVE KOLSH ,

, duke iu referuar VKM Nr. 354, datë 11.5.2016 “Për Miratimin e manualit të tarifave për shërbime në Planifikim Territori, Projektim, Mbikëqyrje Dhe Kolaudim” duhet të kalojë në këto faza:

Faza e I: *Analiza e detyrës së projektimit e cila përfshin:*

Shërbimet bazë:

- Qartësimi i kërkesave të detyrës së projektimit.
- Dhënia e konsultave mbi nevojën edhe shkallët e shërbimit.
- Përmbledhja e rezultateve

Shërbimet të veçanta

- Studimi i gjendjes
- Analiza e vendndodhjes
- Planifikimi i punës
- Verifikimi i rëndësisë së mjedisit
- Verifikimi i pajtueshmërisë me mjedisin

Faza e II : *Projekt-ideja përfundimtare (sistemet dhe planifikimi i integruar)*

Projekt Idea duhet të realizohet në jo më pak se një variant, ku për secilin variant duhet të paraqitet relacioni teknik mbi ndërhyrjet, projekti i ndërhyrjeve, kostoja e ndërtimit për secilin variant dhe specifikimet teknike. Paraqitja e varianteve duhet të bëhet në bazë të ndërhyrjes, të rezultateve të vlerësimit të koston së ndërtimit dhe asaj të shfrytëzimit.

Varianti me treguesit më social - ekonomik dhe teknik që do përzgjidhet , do vazhdoj procedurën e hartimit të projekt zbatimi.

Faza e III : *Projekti për miratimin e lejës së ifrastruktures.*

Projektuesi gjithashtu duhet të parashikojë dhe projektin për miratimin e lejes së infrastruktures, i cili duhet të mbështetet në ligjin nr. 107/2014 “Për Planifikimin dhe Zhvillimin e Territorit” I ndryshuar .(nese kerkohet sipas ligjit)

Faza e IV: *Projekti i Zbatimit*

Të kryhet hartimi i Projekt - Zbatimit të objektit ‘me përmbajtjen si më poshtë :

- Raporti Teknik
- Rilevimi

Konsulenti duhet të hartojë relevimin e skemës ku përfshihen:

- i) rilevimi me kuota absolute i segmentit të përfshire në rehabilitim
- ii) rilevimin me kuota absolute te aksit te prites (batimetri)
- iii) profila tërthorë minimumi në çdo 1 m dhe të detyrueshëm në pikat nevralgjike.

2.2 Projekt Zbatimi

Konsulenti do të hartojë projektin e zbatimit për priten . Rehabilitimi do të konsistojë në ruajtjen e zgjidhjeve teknike të projektit fillestar dhe ndryshime, në varësi të kushteve aktuale ku ndodhet skema.

2.3 Volumet dhe Preventivi

Konsulenti do të hartojë volumet paraprake për të gjitha kategoritë e punimeve të projektit. Volumet do të llogariten mbi bazë të vizatimeve të projektit. Çmimet njesi për të gjitha punimet do të llogariten duke patur si referencë çmimet e miratuara me manualet në fuqi (*Preventivi me cmimet e sistemit te integruar te cmimeve VKM nr.216, Dt. 13.04.2023*).

Rekomandime për projektuesin

- Projektuesi duhet të përdorë dhe të rishikojë të gjithë informacionin ekzistues lidhur me zonën ku ndodhet objekti .
- Projektuesi duhet të përdorë studimet dhe të dhënat paraprake që disponohen nga Bashkia e Lezhe , seksioni i Urbanistikës dhe nga kadastra.
- Cilësia e studimit duhet të jetë e tillë që të arrihet në standardin e kërkuar.

Gjithashtu projektuesi duhet të paraqesë

- Plani i vendosjes së strukturës në shkallën 1 : 1000 format A3 ,i cili do të hartohet në bashkëpunim me Drejtorinë e Përgjithshme të Planifikimit dhe Zhvillimit të Territorit pranë Bashkisë së Lezhe.
- Rilevim topografik .
- Licencë të shoqërisë projektuese + ekstrakt të Regjistrit Tregtar
- Licenca të inxhinierëve projektues, licenca të ekspertit mjedisor + deklarata noteriale të inxhinierëve projektues.

Organizimi, plani i punës dhe stafi i kërkuar

Projekti do të kryhet në bashkëpunim të ngushtë me Bashkinë e Lezhes . Stafi që kërkohet duhet të mbulojë :

- Inxhinier ndërtimi strukturist (konstruktor).
- Inxhinier gjeodet.
- Inxhinier hidroteknik/hidraulik.
- Preventivues.
- Inxhinier gjeolog
- Staf mbështetës për fushat e mësipërme.

Raportimi

Raportet dhe dokumentat duhet të jenë në 5 (pesë) kopje, në gjuhën shqipe ku njëra nga kopjet të jetë e printuar me ngjyra. Vizatimet duhet të jenë të lexueshme në formatin “dëg” (AutoCad 2007-2012). Të gjitha materialet do të dorëzohen edhe në soft-copy (në 5 CD).

Relacioni teknik që shoqëron projektin duhet të përmbajë:

- Raportin teknik të projektimit konstruktiv ku duhet të përfshihet edhe raporti mbi llogaritjet për strukturat
- Specifikimet Teknike të cilat duhet të jepen për çdo zë pune.
- Rekomandime dhe propozime për raste të veçanta.
- Vleresimi i Ndikimit ne Mjedis (nese e kerkon ligji)
- Raport teknik; Preventiv; Rilevimi.
- Grafiku i punimeve.
- Licensat e stafit projektues.
- Deklaratat e pergjegjesis profesionale te stafit pjesmarres ne hartimin e projektit.Dorëzimi final, fizik, i projektit të zbatimit,

Investimi Themelor

Investimi themelor do të dal nga varianti më i mirë tekniko-ekonomik i aprovuar nga Bashkia Lezhe.

Sqarime të fundit

Në hartimin e Raportit Studimor Paraprak dhe projektit të zbatimit do të shfrytëzohet edhe arkiva e teknike e Drejtorise se Ujitjes dhe Kullimit dhe e Bashkise Lezhe . Për këtë qëllim, firma konsulente e interesuar, përpara se të dorëzojë ofertën e saj, duhet të marrë kontakte me Drejtorinë

e Ujitjes dhe Kullimit dhe e Bashkise Lezhe dhe institucionet e tjera në lidhje me disponibilitetin e materialeve që do ti nevojiten.

Marrja në dorëzim

Marrja në dorëzim e dokumentacionit të shërbimit (raporte, projekte etj.) do të bëhet nga grup me specialistë të Bashkise Lezhe .