



REPUBLIKA E SHQIPËRISË

BASHKIA LEZHË

MIRATOHET

PJERIN NDREU

KRYETAR

# DETYRË PROJEKTIMI

**PËR REALIZIMIN E STUDIM PROJEKTIMIT:  
“REHABILITIM I PRITES MALORE MBI PERROIN E QERSHISE DHE  
SISTEMIM I PERROIT TE QERSHISE NE NJE GJATESI RRETH 300 M  
NE KALLMET I MADH ,**

**NJESIA ADMINISTRATIVE KALLMET ,**

**BASHKIA LEZHE .**

***DREJTORIA E PLANIFIKIMIT TE TERRITORIT DHE ZHVILLIMIT URBAN .***

HARTOI

Pergjegjesi: Ing. Gjyste Dushku

Ark. Entela Ndoj

Ing. Bardhok Brunga

MIRATOHET

DREJTORI

FLAMUR KUÇI

Lezhë Shtator 2024

## **HYRJE**

### **Institucioni përfitues**

Institucioni përfitues i shërbimit në fushën e projektimit është Bashkia Lezhë. Përfituesi i këtij shërbimi është Institucion Publik.

Misioni i këtij institucioni është të sigurojë një infrastrukturë sa më cilësore për popullatën ,banoret etj.

Përfituesi i projektit është komuniteti I njesise vendore perkatese , shtepite e banoreve qe banojne ne afersi te perroit , banesat e te cileve rrezikohen nga shembja e tokes .

### **Arsyetimi i nevojës për ndërhyrje.**

Problematika që sjell nevojën e investimit. Në rast se nuk ka problematikë por përputhet me strategjinë e zhvillimit shtjellohet strategjia që e bën të nevojshëm investimin.

Ky projekt është nevojë e rëndësishme e momentit e institucionit për realizimin e veprimtarisë së tij institucionale, si dhe përputhet me strategjinë e zhvillimit të Bashkisë Lezhë dhe orientimeve të ministrisë së linjës.

### **Baza ligjore.**

Bazuar në statusin ligjor të institucionit, ky shërbim në fushën e projektimit duhet të përmbushë kërkesat dhe të marrë në konsideratë referencat si vijon:

- Ligj Nr. 139/2015 “Për veteqeverisjen vendore”
- Ligj Nr. 107/2014 “Për planifikimin dhe zhvillimin e territorit”, i përditësuar
- Rregulloren e Zhvillimit të Territorit (në fuqi).
- VKM Nr.1503, datë 19.11.2008 “Për miratimin e Rregullores “Për shfrytëzimin e hapsirave nga ana e personave me aftësi të kufizuar””.
- Çdo ligj, apo manual tjetër, të lidhur me projektimin e strukturave të kësaj natyre.

### **Qëllimi i projektit të investimit.**

Qëllimi i nderhyrjes është që të sistemohet rrjedha ujore e perroit , me qellim qe te mos demtohet infrastruktura rrugore dhe banesat prane rruges ne fshatin Kallmet i Madh , Njesia Administrative Kallmet , Bashkia LEZHE.

## **PËRSHKRIM I DETYRËS SË PROJEKTIMIT**

### **Qëllimi**

Detyra e Projektimit ka për qëllim parashtrimin e të dhënave thelbësore, njohëse, kërkesave dhe nevojave specifike të institucionit përfitues, në cilësinë e Porositësit, kundrejt shërbimit të kërkuar, si dhe orientimet mbi problematikën aktuale të shtruar për zgjidhje, mbi bazën e të cilave, grupi i projektimit, do të hartojë projektin për “REHABILITIM I PRITES MALORE MBI PERROIN E QERSHISE DHE SISTEMIM I PERROIT TE QERSHISE NE NJE GJATESI RRETH 300 M NE KALLMET I MADH , NJESIA ADMINISTRATIVE KALLMET , BASHKIA LEZHE .

## Objektivat

Detyra e projektimit ka këto objektiva:

- Të prezantojë grupin e projektimit me vendndodhjen, infrastrukturën dhe problematikën e gjendjes faktike të struktures që i nënshtrohet ndërhyrjes.
- Të përshkruajë kërkesat sasiore dhe cilësore kundrejt shërbimit të porositur.
- Të evidentojë kërkesat profesionale kundrejt grupit të projektimit.
- Të shtjellojë formën, mënyrën dhe afatet e raportimit të materialeve pranë Porositësit.

## Përshkrim i përgjithshëm

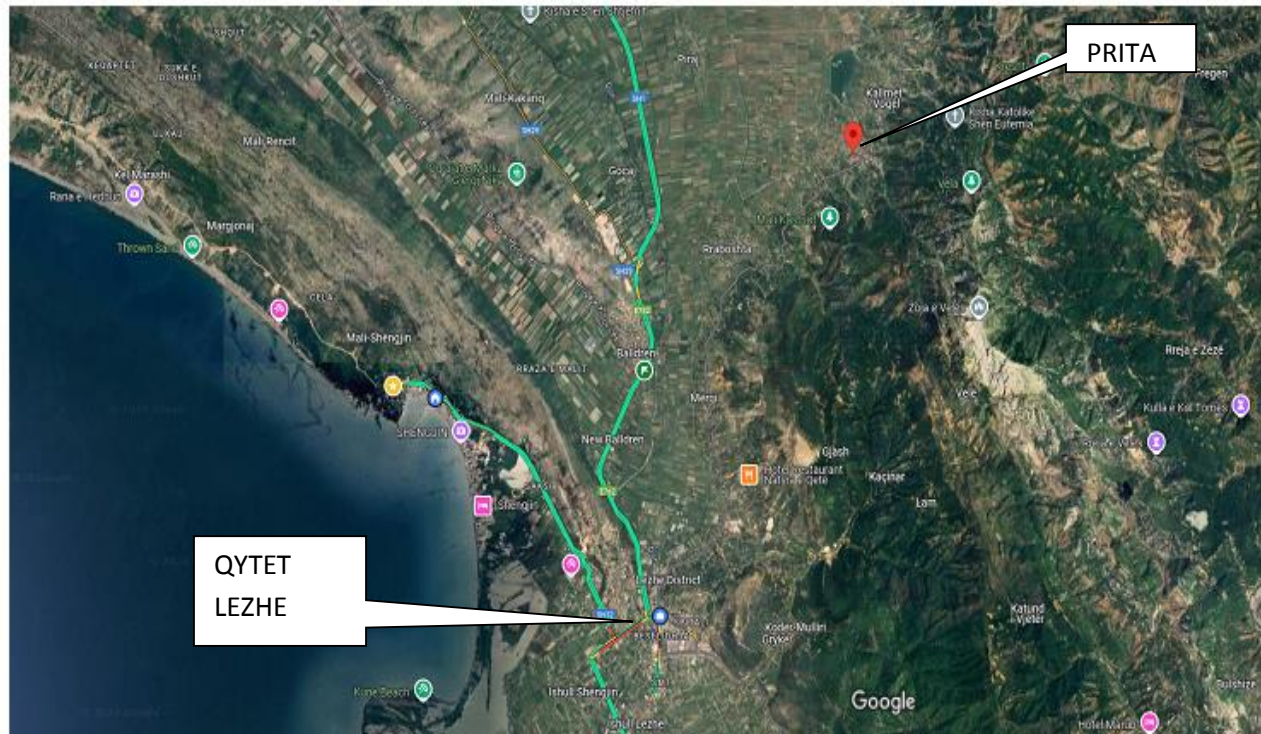
### *Pozicionimi i parcelës që zhvillohet*

**Vendndodhja:** Struktura , ne te cilen do te nderhyhet , gjendet ne Kallmet I Madh, Njësia Administrative Kallmet ,Bashkia Lezhe

**Kordinatat e structures : 41°50'57.8"N 19°41'17.6"E**



*Pozicioni i structures në ortofoto*



*Pozicionimi i structures lidhur me qendrën e qytetit të Lezhës*

## **I. PERSHKRIMI I SHKURTER I GJENDJES**

### **1. “REHABILITIM I PRITES MALORE MBI PERROIN E QERSHISE DHE SISTEMIM I PERROIT TE QERSHISE NE NJE GJATESI RRETH 300 M NE KALLMET I MADH , NJESIA ADMINISTRATIVE KALLMET , BASHKIA LEZHE .**

Eshte e rëndesishme te behet kjo nderhyrje që të sistemohet rrjedha ujore e perroit , me qëllim që te mos demtohet infrastruktura rrugore dhe banesat prane rruges ne fshatin Kallmet i Madh , Njesia Administrative Kallmet , Bashkia LEZHE.

Si rezultat i bashkimit te perroit te ‘Qershise’ me perroin e “Gjatoses , ne rast reshjesh te dendura prurja maksimale ne kete perrua shkon deri ne 60 m<sup>3</sup>/sek , nje prurje që ka sjelle si rezultat çarjen e prites malore ekzistuese . Prita malore ekzistuese eshte e ndertuar me mur guri te thate me nje gjeresi rreth 1 m . Prita ka nje gjatesi rreth 10 m dhe nje lartesi rreth 5 m . Nga presioni i larte i ujrave kjo prite eshte çare ne nje gjeresi rreth 1.5 m dhe ne nje lartesi 4 m duke bere që ujrane te presionin e larte te tyre te demtojne skarpaten e perroit duke krijuar shembje te konsiderueshme e gradualisht duke rrezikuar edhe shembjen e rruges perbri perroit e ne nje te ardhme te afert edhe banesat e komunitetit ne afersi te rruges e perroit . Prandaj eshte e domosdoshme nderhyrja per rehabilitimin e prites malore dhe segmentit rreth 300 m ne njeren ane te perroit .

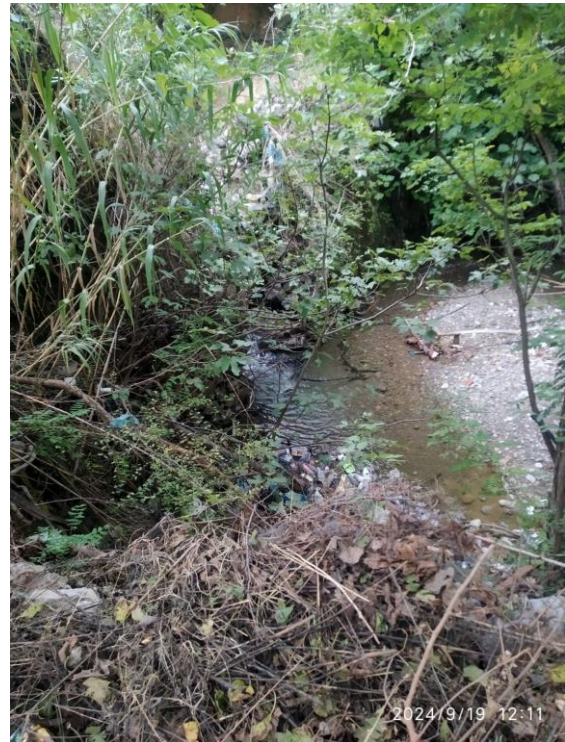
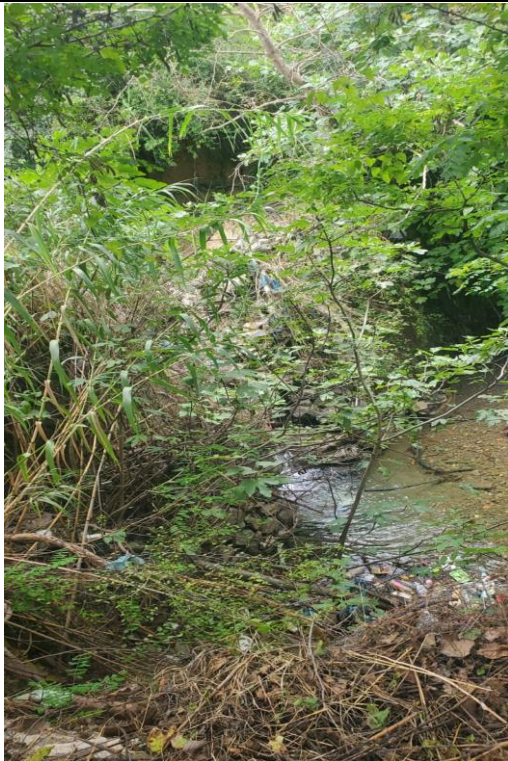
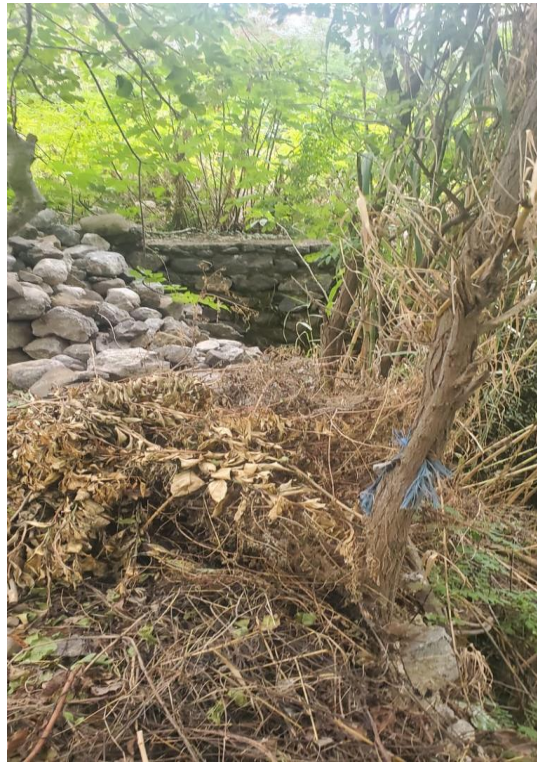
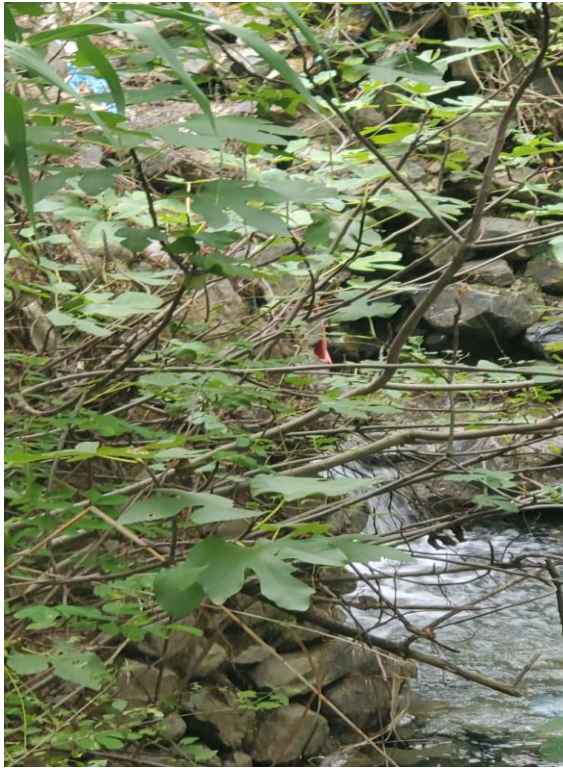


Foto te gjendjes egzistuese

### ***Kërkesat teknike planimetriko – kompozicionale dhe infrastrukturore***

Projektuesi duhet të kryejë të gjithë punën në përputhje me standardet e projektimit dhe ndërtimit që janë në fuqi në Shqipëri.

Gjatë hartimit të meren parasysh kondicionet e PPV Bashkise Lezhe. Projektuesi duhet të marrë në konsideratë legjislacionin në fuqi për ndërtimet, kryesisht: Ligji 107/2014 Për planifikimin e zhvillimit të territorit i ndryshuar; Ligji nr 8402 date 10.09.1998 “Për kontrollin dhe disiplinimin e punimeve të ndërtimit” të ndryshuar, etj. Hartimi i projekteve specifike, të shtjelluar në vijim, duhet të mbështetet në studimet e thelluara të gjendjes faktike. Çdo dokument teknik që disponohet nga institucioni në shërbim të procesit të projektimit do t’i vendoset në dispozicion grupit të projektimit.

Gjithashtu grupi i projektimit do të duhet të bëjë një rilevim faktik arkitektoniko-konstruktiv të struktures .

Grupi i projektimit do të duhet të bëjë përcaktimin e sakte të nderhyrjes në mbrojtjen e prites dhe sistemimin e perroit .

Për objektet e përfshira në këtë shërbim , konsulenti duhet të hartojë:

#### **1 Raport Studimor Paraprak**

Në këtë raport studimor Konsulenti duhet të studiojë shkallen e demtimit emergjent, në të gjithë gjatesinë. Ky raport duhet të përmbajë:

**1.1** Inspektim vizual dhe përshkrim i gjendjes aktuale të demtimit të prites dhe skarpates së perroit .

Përshkrimi duhet të përmbajë relacion shpjegues mbi mënyrën e nderhyrjes në pjesën e demtuar nga pikepamja tekniko-inxhinierike.

**1.2** Metodologjia e ndërtimit

Konsulenti duhet të përshkruajë mënyrën se si do të forcohet zona e demtuar nga pikpamja teknike, llogjistike dhe programore, përgatitjet e materialeve dhe transportin gjatë zbatimit.

**1.3** Koroografi

Konsulenti duhet të hartojë një koroografi në shkallën 1:10,000 ku të tregohet e gjithë pjesa e demtuar e perroit shoqëruar me reperat referues në kuota absolute (në hartë dhe në formë tablele).

**1.4** Planimetri

Konsulenti duhet të hartojë një planimetri në harta të shkallës Sh:1: 25000 , 1:10000, si dhe në shkallen 1:100; 1:200 dhe 1:500 që tregojnë:

- i) Emertimin e skemes dhe Bashkine perkatese.
- ii) Zonen ku behet rehabilitimi i vepres, rruget, fshatrat, etj
- iii) Siperfaqen që mbulon.
- iv) Veprat e artit ekzistuese apo të reja që rehabilitohen (Shk 1:10,000).

v) Zonat e veprave qe do trajtohen (Sh. 1:10,000)

vi) Legjenden.

vii) Planimetria do te perpunohet edhe ne versionin AUTOCAD

### **1.5 Relacion teknik**

Ky relacion do të trajtojë çështjet teknike që lidhen me uren dhe masa e zgjidhje teknike për përmirësim apo modernizim të tyre. Relacioni do të përmbajë:

- i) Gjendjen ekzistuese te prites dhe skarpatave te perroit .
- ii) Gjatesine e gjeresine e prites dhe skarpatave te perroit .
- iii) Punimet ne keto vepra .

Për hartimin e Raportit Paraprak, Konsulenti duhet të studiojë dhe të marrë në konsideratë çdo projekt apo studim të mëparshëm që ndodhet në Drejtorine e Ujitjes dhe Kullimit, Bashkine Lezhe apo burim zyrtar tjetër.

#### **Kërkesat teknike kundrejt shërbimeve që i takojnë nëntokës.**

Shërbimet që i takojnë nëntokës duhet të paraprijnë procesin e projektimit. Hartimi i tyre duhet të respektojë kuadrin ligjor në fuqi dhe eurokodet aktuale.

#### **Kërkesa të përgjithshme.**

Gjatë hartimit të projektit do të mbahet kontakt i vazhdueshëm me autoritetet e Institucionit dhe grupin e punës së përpilimit të detyrës së projektimit, i cili do të vendosë në dispozicion të grupit të punës për hartimin e projektit një fotokopje të dokumentacionit tekniko – juridik që disponon, në shërbim të procesit të projektimit;

Autorët e projekteve duhet të marrin përsipër përveç realizimit të planeve dhe skicave (vizatimet teknike) të përshkruajnë në mënyrë të detajuar të gjitha zërat e punimeve që do të përmbajë preventivi.

Projekti të shoqërohet me një relacion teknik ku të përshkruhen saktë zgjidhjet e ofruara teknike, avantazhet dhe prioritetet e tyre, materialet dhe paisjet e përdorura, vetitë dhe karakteristikat e tyre;

Gjithashtu, grupi i projektimit duhet të marrë përsipër konsultat me zbatuesin si dhe predispozicionin për tu angazhuar në ndryshimet e mundëshme që mund të lindin, si pasojë e situatave të paparashikuara apo shmangieve si evoluim i kërkesave të investitorit në procesin e realizimit;

Projekti duhet të përfshijë dhe specifikimet teknike për materialet që do përdoren, por projektuesi duhet të ketë kujdes të mos përcaktojë markën apo çdo detaj tjetër që identifikon prodhuesin.

Gjithashtu, preventivat e punimeve të jenë të ndara me grupe zërash pune, spas ambienteve që të mund të kryhen në mënyrë të pavarur nga njëri-tjetri.

#### **Kërkesa të veçanta.**

Zgjidhjet dhe ndërhyrjet e propozuara duhet të bazohen në kritere të tilla:

Të kenë ndikim minimal në mjedis.

Të jenë propozuar në përputhje me funksionin e structures.

Çdo ndërhyrje të jetë e mirëjustifikuar nga pikëpamja teknike dhe funksionale.

Ky raport do të dorëzohet 15 ditë pas datës së fillimit të kryerjes së shërbimit.

### **Shërbimet e kërkuara sipas fazave.**

Grupi i projektimit duhet të kryejë shërbimet e mëposhtme:

#### **Hartimin i projekt preventivit duhet të përfshijë fazat si vijon:**

Kosto totale do të përcaktohet nga preventivi përfundimtar i objektit, që do të përgatitet bazuar në projektin e zbatimit, specifikimeve teknike, relacionin, si dhe duke marrë parasysh dhe kërkesat e veçanta të Bashkisë në lidhje me standardet e pranuar.

Në hartimin e preventivit çmimet e referencës do të jenë sipas legjislacionit, mbështetur në Manualin Teknik të Çmimeve në fuqi, **ne sistemin e integruar ne e –albania** . Për zërat e punimeve që nuk gjenden në manual, projektuesi duhet të hartojë analiza përkatëse, të cilat do ti bashkëlidhen të detajuara projekt zbatimit, kjo për të siguruar kursimin dhe efikasitetin e përdorimit të fondeve.

Faza I - Analiza e detyrës së projektimit / përcaktimi i bazës së projektit.

Faza III - Projektideja përfundimtare.

Faza IV - Projekti për miratimin e lejes së ndërtimit.

Faza V - Projekti i zbatimit.

Faza VI - Preventivi përfundimtar bazuar ne Manualin Teknik të Çmimeve në fuqi, ne sistemin e integruar ne ‘e –albania’ .

## **Standarde në Projektim**

Projekti do të hartohet në përputhje me të gjitha normat dhe standardet për projektim që parashikon legjislacioni në fuqi. Projektimi duhet të sigurojë respektimin e standardeve, madje edhe atyre gjatë zbatimit. Është përgjegjësi e projektuesit saktësia dhe respektimi i të gjitha standardeve dhe normave përkatëse.

Projektuesi mund të rekomandojë edhe prezantimin e standardeve të reja, për përafrimin me normat e BE-se, si dhe të praktikave më të mira ndërkombëtare në projektim dhe zbatim. Rekomandimet duhet të përmbajnë elemente të fizibilitetit dhe realizueshmërisë me praktikën shqiptare dhe limitimet për financimin e veprës.

Në projekt të parashikohet infrastruktura e nevojshme për këtë kategori.

Detajet teknike të infrastrukturës për këtë kategori, të jepen nga Projektuesi në Fletë të veçanta të Projektit.

#### **Standarde në paraqitjen e dokumentacionit teknik**

Në hartimin dhe paraqitjen e dokumentacionit të projektit, projektuesi të përdorë programet e kërkuara kompjuterike, si dhe të nxitet përdorimi i programeve të reja, me të avancuara të fushës.

Në hartimin, paraqitjen dhe miratimin e dokumentacionit teknik të projektit të kihen parasysh dhe të respektohen të gjitha kërkesat dokumentare dhe të paraqitjes që parashikon Ligji “Për planifikimin e territorit” I ndryshuar .



## Realizimi i Projektit

Projekti i paraqitur për strukturën “REHABILITIM I PRITES MALORE MBI PERROIN E QERSHISE DHE SISTEMIM I PERROIT TE QERSHISE NE NJE GJATESI RRETH 300 M NE KALLMET I MADH ,

NJESIA ADMINISTRATIVE KALLMET ,

**BASHKIA LEZHE** , duke iu referuar VKM Nr. 354, datë 11.5.2016 “Për Miratimin e manualit të tarifave për shërbime në Planifikim Territori, Projektim, Mbikëqyrje Dhe Kolaudim” duhet të kalojë në këto faza:

### **Faza e I:** *Analiza e detyrës së projektimit e cila përfshin:*

Shërbimet bazë:

- Qartësimi i kërkesave të detyrës së projektimit.
- Dhënia e konsultave mbi nevojën edhe shkallët e shërbimit.
- Përmbledhja e rezultateve

Shërbimet të veçanta

- Studimi i gjendjes
- Analiza e vendodhjes
- Planifikimi i punës
- Verifikimi i rëndësisë së mjesisidit
- Verifikimi i pajtueshmërisë me mjedisin

### **Faza e II :** *Projekt-ideja përfundimtare (sistemet dhe planifikimi i integruar)*

Projekt Idea duhet të realizohet në jo më pak se një variant, ku për secilin variant duhet të paraqitet relacioni teknik mbi ndërhyrjet, projekti i ndërhyrjeve, kostoja e ndërtimit për secilin variant dhe specifikimet teknike. Paraqitja e varianteve duhet të bëhet në bazë të ndërhyrjes, të rezultateve të vlerësimit të kostos së ndërtimit dhe asaj të shfrytëzimit.

Varianti me treguesit më social - ekonomik dhe teknik që do përzgjidhet , do vazhdoj procedurën e hartimit të projekt zbatimi.

### **Faza e III :** *Projekti për miratimin e lejës së ifrastruktures.*

Projektuesi gjithashtu duhet të parashikojë dhe projektin për miratimin e lejes së ifrastruktures, i cili duhet të mbështetet në ligjin nr. 107/2014 “Për Planifikimin dhe Zhvillimin e Territorit” I ndryshuar (nese kerkohet sipas ligjit) .

### **Faza e IV:** *Projekti i Zbatimit*

Të kryhet hartimi i Projekt - Zbatimit të objektit ‘me përmbajtjen si më poshtë :

- Raporti Teknik
- Rilevimi

Konsulenti duhet të hartojë relevimin e skemës ku përfshihen:

- i) rilevimi me kuota absolute i segmentit të përfshire në rehabilitim
- ii) profila tërthorë minimumi në çdo 1 m dhe të detyrueshëm në pikat nevralgjike.

## 2.2 Projekt Zbatimi

Konsulenti do të hartojë projektin e zbatimit për priten dhe sistemimin e perroit . Rehabilitimi do të konsistojë në ruajtjen e zgjidhjeve teknike të projektit fillestar dhe ndryshime, në varësi të kushteve aktuale ku ndodhet skema.

## 2.3 Volumet dhe Preventivi

Konsulenti do të hartojë volumet paraprake për të gjitha kategoritë e punimeve të projektit. Volumet do të llogariten mbi bazë të vizatimeve të projektit. Çmimet njesi për të gjitha punimet do të llogariten duke patur si referencë çmimet e miratuara me manualet në fuqi (*Preventivi me cmimet e sistemit te integruar te cmimeve VKM nr.216, Dt. 13.04.2023*).

### Rekomandime për projektuesin

- Projektuesi duhet të përdorë dhe të rishikojë të gjithë informacionin ekzistues lidhur me zonën ku ndodhet objekti .
- Projektuesi duhet të përdorë studimet dhe të dhënat paraprake që disponohen nga Bashkia e Lezhe , seksioni i Urbanistikës dhe nga kadastra.
- Cilësia e studimit duhet të jetë e tillë që të arrihet në standardin e kërkuar.

Gjithashtu projektuesi duhet të paraqesë

- Plani i vendosjes së strukturës në shkallën 1 : 1000 format A3 ,i cili do të hartohet në bashkëpunim me Drejtorinë e Përgjithshme të Planifikimit dhe Zhvillimit të Territorit pranë Bashkisë së Lezhe.
- Rilevim topografik .
- Licencë të shoqërisë projektuese + ekstrakt të Regjistrit Tregtar
- Licenca të inxhinierëve projektues, licenca të ekspertit mjedisor + deklarata noteriale të inxhinierëve projektues.

### Organizimi, plani i punës dhe stafi i kërkuar

Projekti do të kryhet në bashkëpunim të ngushtë me Bashkinë e Lezhes . Stafi që kërkohet duhet të mbulojë :

- Inxhinier ndërtimi strukturist (konstruktor).
- Inxhinier gjeodet.
- Inxhinier hidroteknik/hidraulik.
- Preventivues.
- Staf mbështetës për fushat e mësipërme.

## Raportimi

Raportet dhe dokumentat duhet të jenë në 5 (pesë) kopje, në gjuhën shqipe ku njëra nga kopjet të jetë e printuar me ngjyra. Vizatimet duhet të jenë të lexueshme në formatin “dëg” (AutoCad 2007-2012). Të gjitha materialet do të dorëzohen edhe në soft-copy (në 5 CD).

Relacioni teknik që shoqëron projektin duhet të përmbajë:

- Raportin teknik të projektimit konstruktiv ku duhet të përfshihet edhe raporti mbi llogaritjet për strukturat

- Specifikimet Teknike të cilat duhet të jepen për çdo zë pune.
- Rekomandime dhe propozime për raste të veçanta.
- Vleresimi i Ndikimit ne Mjedis (nese e kerkon ligji)
- Raport teknik; Preventiv; Rilevimi.
- Grafiku i punimeve.
- Licensat e stafit projektues.
- Deklaratat e pergjegjesis profesionale te stafit pjesmarres ne hartimin e projektit.Dorëzimi final, fizik, i projektit të zbatimit,

### **Investimi Themelor**

Investimi themelor do të dal nga varianti më i mirë tekniko-ekonomik i aprovuar nga Bashkia Lezhe.

### **Sqarime të fundit**

Në hartimin e Raportit Studimor Paraprak dhe projektit të zbatimit do të shfrytëzohet edhe arkiva e teknike e Drejtorise se Ujitjes dhe Kullimit dhe e Bashkise Lezhe . Për këtë qëllim, firma konsulente e interesuar, përpara se të dorëzojë ofertën e saj, duhet të marrë kontakte me Drejtorine e Ujitjes dhe Kullimit dhe e Bashkise Lezhe dhe institucionet e tjera në lidhje me disponibilitetin e materialeve që do ti nevojiten.

### **Marrja në dorëzim**

Marrja në dorëzim e dokumentacionit të shërbimit (raporte, projekte etj.) do të bëhet nga grup me specialistë të Bashkise Lezhe .