



REPUBLIKA E SHQIPËRISË

BASHKIA LEZHË

MIRATOHET

PJERIN NDREU

KRYETAR

DETYRË PROJEKTIMI

**PËR REALIZIMIN E STUDIM PROJEKTIMIT:
“ NDERTIM URE ME HD = 10 M MBI PERROIN E TROSHANIT DHE SISTEMIM I
SKARPATAVE TE PERROIT NE NJE DISTANCE 250 M .**

**URE QE BASHKON RRUGEN ‘FISHTE – TROSHAN’ DHE RRUGEN E ‘KISHES-
TROSHAN’ , FSHATI TROSHAN , NJESIA ADMINISTRATIVE BLINISHT .**

BASHKIA LEZHE .

DREJTORIA E PLANIFIKIMIT TE TERRITORIT DHE ZHVILLIMIT URBAN .

HARTOI

Pergjegjesi: Ing. Gjyste Dushku

Ark. Entela Ndoj

Ing. Bardhok Brunga

MIRATOHET

DREJTORI

FLAMUR KUÇI

Lezhë Shtator 2024

HYRJE

Institucioni përfitues

Institucioni përfitues i shërbimit në fushën e projektimit është Bashkia Lezhë. Përfituesi i këtij shërbimi është Institucion Publik.

Misioni i këtij institucioni është të sigurojë një infrastrukturë sa më cilësore për popullatën ,banoret etj.

Përfituesi i projektit është komuniteti njesis vendore perkatese , kalimtare te ndryshem , etj. për infrastrukturën fizike të të cilit është pergjegjës pushteti vendor.

Arsyetimi i nevojës për ndërhyrje.

Problematika që sjell nevojën e investimit. Në rast se nuk ka problematikë por përputhet me strategjinë e zhvillimit shtjellohet strategjia që e bën të nevojshëm investimin.

Ky projekt është nevojë e rëndësishme e momentit e institucionit për realizimin e veprimtarisë së tij institucionale, si dhe përputhet me strategjinë e zhvillimit të Bashkisë Lezhë dhe orientimeve të ministrisë së linjës.

Baza ligjore.

Bazuar në statusin ligjor të institucionit, ky shërbim në fushën e projektimit duhet të përmbushë kërkesat dhe të marrë në konsideratë referencat si vijon:

- Ligj Nr. 139/2015 “Për veteqeverisjen vendore”
- Ligj Nr. 107/2014 “Për planifikimin dhe zhvillimin e territorit”, i përditësuar
- Rregulloren e Zhvillimit të Territorit (në fuqi).
- VKM Nr.1503, datë 19.11.2008 “Për miratimin e Rregullores “Për shfrytëzimin e hapsirave nga ana e personave me aftësi të kufizuar””.
- Çdo ligj, apo manual tjetër, të lidhur me projektimin e strukturave të kësaj natyre.

Qëllimi i projektit të investimit.

Qëllimi i rehabilitimit është që të përmirësohet infrastruktura rrugore , kalimi i ‘Perroit te Troshanit ’ i banoreve dhe mjeteve automobilistike te zonave te banuara ne zonen e fshatit Troshan e me gjere , mbrojtja e rruges auto nga shembja duke bere sistemimin e perroit te Troshanit .

Objektivat e projektit të investimit.

Objektivi kryesor i këtij projekti është të sigurojë komunikimin e banoreve , i mjeteve te transportit dhe atyre bujqesore , mbrojtja e rruges auto nga shembja duke bere sistemimin e perroit si probleme te mprehta sociale per punësim dhe mirëqenie.

PËRSHKRIM I DETYRËS SË PROJEKTIMIT

Qëllimi

Detyra e Projektimit ka për qëllim parashtrimin e të dhënave thelbësore, njohëse, kërkesave dhe nevojave specifike të institucionit përfitues, në cilësinë e Porositësit, kundrejt shërbimit të kërkuar, si dhe orientimet mbi problematikën aktuale të shtruar për zgjidhje, mbi bazën e të cilave, grupi i projektimit, do të hartojë projektin për objektin :“ NDERTIM URE ME

HD = 10M MBI PERROIN E TROSHANIT DHE SISTEMIM I SKARPATAVE TE PERROIT NE NJE DISTANCE rreth 250 M ,URE QE BASHKON RRUGEN ‘ FISHTE – TROSHAN’ DHE RRUGENE ‘ KISHES- TROSHAN’ , FSHATI TROSHAN , NJESIA ADMINISTRATIVE BLINISHT .BASHKIA LEZHE .

Objektivat

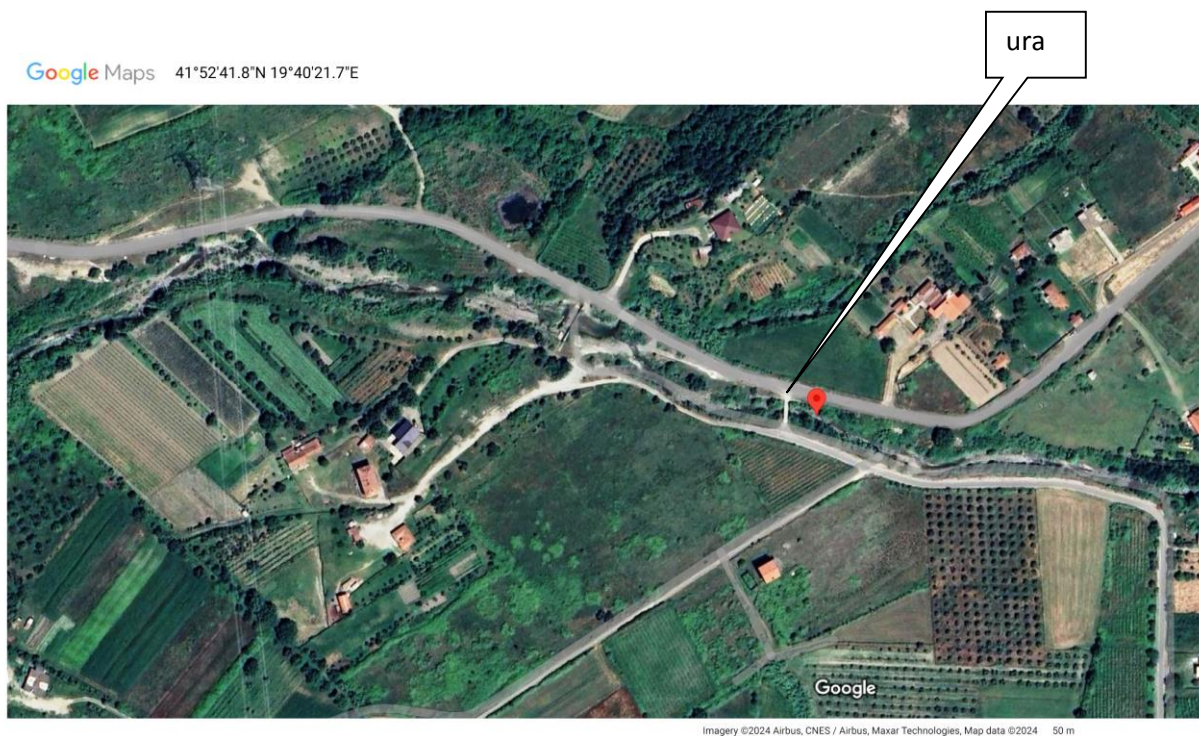
Detyra e projektimit ka këto objektiva:

- Të prezantojë grupin e projektimit me vendndodhjen, infrastrukturën dhe problematikën e gjendjes faktike të struktures që i nënshtrohet ndërhyrjes.
- Të përshkruajë kërkesat sasiore dhe cilësore kundrejt shërbimit të porositur.
- Të evidentojë kërkesat profesionale kundrejt grupit të projektimit.
- Të shtjellojë formën, mënyrën dhe afatet e raportimit të materialeve pranë Porositësit.

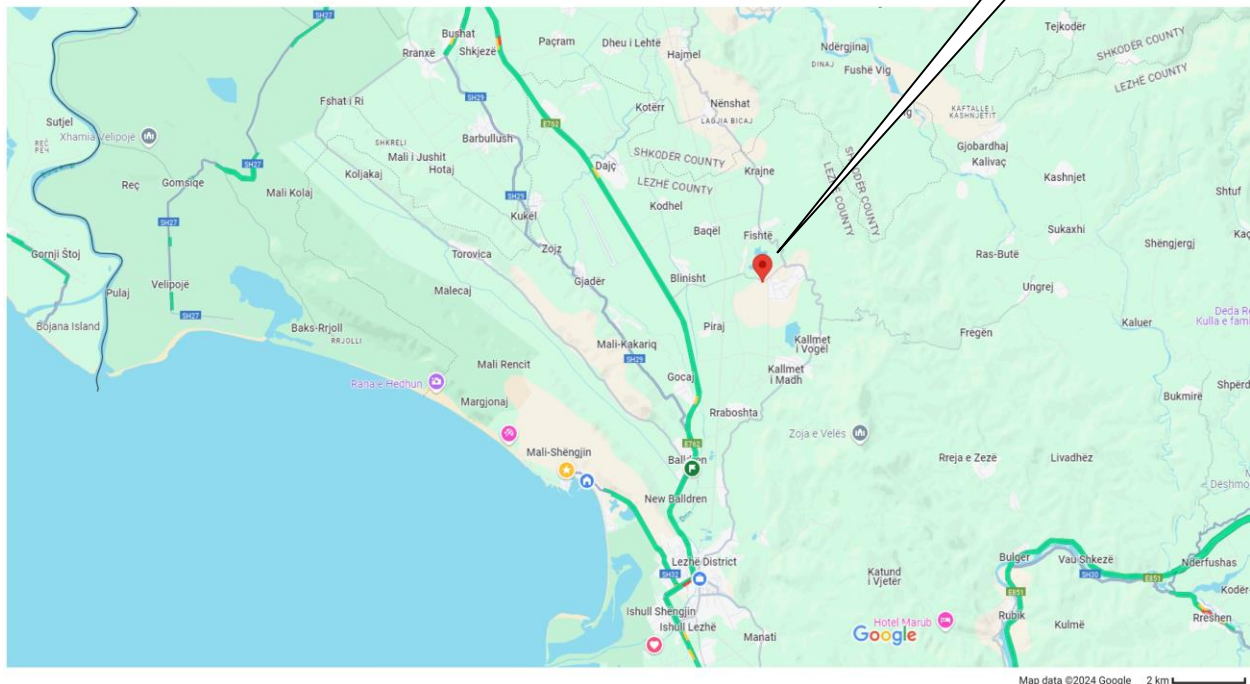
Përshkrim i përgjithshëm

Pozicionimi i parcelës që zhvillohet

Vendndodhja: Struktura , ne te cilen do te nderhyet , gjendet ne fshatin Troshan , Njësia Administrative Blinisht ,Bashkia Lezhe .



Pozicioni i structures në ortofoto



Pozicionimi i structures lidhur me qendrën e qytetit të Lezhës

I. PERSHKRIMI I SHKURTER I GJENDJES

1. PËR REALIZIMIN E STUDIM PROJEKTIMIT:

“ NDERTIM URE ME HD = 10 M MBI PERROIN E TROSHANIT DHE SISTEMIM I SKARPATAVE TE PERROIT NE NJE DISTANCE 250 M .

URE QE BASHKON RRUGEN FISHTE - TROSHAN DHE RRUGEN E KISHES- TROSHAN , FSHATI TROSHAN , NJESIA ADMINISTRATIVE BLINISHT , BASHKIA LEZHE .

Ura mbi perroin e Troshanit eshte nje ure ne te cilen kalojne banoret dhe mjetet e transportit . Ura ka nje hapësire drite 10 m dhe gjeresi 4 m . Ndertimi i saj konsiston ne nje solete monolite b/a te derdhur ne vend e cila mbeshtetet ne shina hekuri . Ura nuk eshte e qendrueshme nga pikepamja konstruktive . Betoni i soletes eshte i demtuar . Nga njera ane ura mbeshtetet ne nje shpatull betoni e cila duket ne gjendje te mire teknike , ndersa ne anen tjeter mbeshtetet direkt ne token natyrale . Eshte nje ure me bordura me tubo hekuri tejet te demtuara . Ne te dy anet e ures mungojne tabelat informuese qe percaktojne se deri ne sa ton mund te mbaje kjo ure.

Si rezultat i prurjeve te medhe te perroit te Troshanit , nga presioni i larte i ujrave jane bere demtime te skarpatave te perroit duke krijuar shembje te konsiderueshme e gradualisht duke rrezikuar edhe shembjen e rruges perbri perroit dhe ne nje te ardhme te afert edhe banesat e komunitetit ne afersi te rruges e perroit . Prandaj eshte e domosdoshme nderhyrja per rehabilitimin e ures dhe segmentit rreth 250 m ne njeren ane te perroit .





Kërkesat teknike planimetriko – kompozicionale dhe infrastrukturore

Projektuesi duhet të kryejë të gjithë punën në përputhje me standardet e projektimit dhe ndërtimit që janë në fuqi në Shqipëri.

Gjatë hartimit të meren parasysh kondicionet e PPV Bashkise Lezhe. Projektuesi duhet të marrë në konsideratë legjislacionin në fuqi për ndërtimet, kryesisht: Ligji 107/2014 Për planifikimin e zhvillimit të territorit i ndryshuar; Ligji nr 8402 date 10.09.1998 “Për kontrollin dhe disiplinimin e punimeve të ndërtimit” të ndryshuar.

Hartimi i projekteve specifike, të shtjelluar në vijim, duhet të mbështetet në studimet e thelluara të gjendjes faktike. Çdo dokument teknik që disponohet nga institucioni në shërbim të procesit të projektimit do t’i vendoset në dispozicion grupit të projektimit.

Gjithashtu grupi i projektimit do të duhet të bëjë një rilevim faktik arkitektoniko-konstruktiv të structures .

Grupi i projektimit do të duhet të bëjë përcaktimin e sakte të nderhyrjes në ndërtimin e ures dhe sistemimin e skarpatave të perroit në zonen e demtuar .

Për objektet e përshfira në këtë shërbim konsulenti duhet të hartojë:

1 Raport Studimor Paraprak

Në këtë raport studimor Konsulenti duhet të studiojë shkallen e demtimit emergjent, në të gjithë gjatësinë. Ky raport duhet të përmbajë:

1.1 Inspektim vizual dhe përshkrim i gjendjes aktuale të demtimit të ures dhe zonën e demtuar të skarpave të perroit .

Përshkrimi duhet të përmbajë relacion shpjegues mbi mënyrën e nderhyrjes në pjesën e demtuar nga pikepamja tekniko-inxhinierike.

1.2 Metodologjia e ndërtimit

Konsulenti duhet të përshkruajë mënyrën se si do të forcohet zona e demtuar nga pikepamja teknike, llogjistike dhe programore, përgatitjet e materialeve dhe transportin gjatë zbatimit.

1.3 Koroografi

Konsulenti duhet të hartojë një koroografi në shkallën 1:10,000 ku të tregohet i gjithë ura dhe zona e demtuar të skarpave të perroit e shoqëruar me referat referues në kuota absolute (në hartë dhe në formë table).

1.4 Planimetri

Konsulenti duhet të hartojë një planimetri në harta të shkallës Sh:1: 25000 , 1:10000, si dhe në shkallën 1:100; 1:200 dhe 1:500 që tregojnë:

- i) Emertimin e skemës dhe Bashkinë përkatëse.
- ii) Zonën ku bëhet rehabilitimi i vepres, rruget, fshatrat, etj
- iii) Sipërfaqen që mbulon
- iv) Veprat e artit ekzistuese apo të reja që rehabilitohen (Shk 1:10,000).
- v) Zonat e veprave që do trajtohen (Sh. 1:10,000)
- vi) Legjenden.
- vii) Planimetria do të përpunohet edhe në versionin AUTOCAD

1.5 Relacioni teknik

Ky relacion do të trajtojë çështjet teknike që lidhen me urën dhe skarpatet dhe masat e zgjidhjeve teknike për përmirësim apo modernizim të tyre. Relacioni do të përmbajë:

- i) Gjendjen ekzistuese të ures dhe skarpave të demtuara
- ii) Gjatesinë e gjerësinë e ures dhe gjatësinë e lartësinë e skarpave të demtuara .
- iii) Punimet në këto vepra .

Për hartimin e Raportit Paraprak, Konsulenti duhet të studiojë dhe të marrë në konsideratë çdo projekt apo studim të mëparshëm që ndodhet në Drejtorinë e Ujitjes dhe Kullimit, Bashkinë Lezhë apo burim zyrtar tjetër.

Kërkesat teknike kundrejt shërbimeve që i takojnë nëntokës.

Shërbimet që i takojnë nëntokës duhet të paraprijnë procesin e projektimit. Hartimi i tyre duhet të respektojë kuadrin ligjor në fuqi dhe eurokodet aktuale.

Kërkesa të përgjithshme.

Gjatë hartimit të projektit do të mbahet kontakt i vazhdueshëm me autoritetet e Institucionit dhe grupin e punës së përpilimit të detyrës së projektimit, i cili do të vendosë në dispozicion të grupit të punës për hartimin e projektit një fotokopje të dokumentacionit tekniko – juridik që disponon, në shërbim të procesit të projektimit;

Autorët e projekteve duhet të marrin përsipër përveç realizimit të planeve dhe skicave (vizatimet teknike) të përshkruajnë në mënyrë të detajuar të gjitha zërat e punimeve që do të përmbajë preventivi;

Projekti të shoqërohet me një relacion teknik ku të përshkruhen saktë zgjidhjet e ofruara teknike, avantazhet dhe prioritetet e tyre, materialet dhe paisjet e përdorura, vetitë dhe karakteristikat e tyre;

Gjithashtu, grupi i projektimit duhet të marrë përsipër konsultat me zbatuesin si dhe predispozicionin për tu angazhuar në ndryshimet e mundëshme që mund të lindin, si pasojë e situatave të paparashikuara apo shmangieve si evoluim i kërkesave të investitorit në procesin e realizimit;

Projekti duhet të përfshijë dhe specifikimet teknike për materialet që do përdoren, por projektuesi duhet të ketë kujdes të mos përcaktojë markën apo çdo detaj tjetër që identifikon prodhuesin.

Kërkesa të veçanta.

Zgjidhjet dhe ndërhyrjet e propozuara duhet të bazohen në kritere të tilla:

Të kenë ndikim minimal në mjedis.

Të jenë propozuar në përputhje me funksionin e structures.

Çdo ndërhyrje të jetë e mirëjustifikuar nga pikëpamja teknike dhe funksionale.

Ky raport do të dorëzohet 15 ditë pas datës së fillimit të kryerjes së shërbimit.

Shërbimet e kërkuara sipas fazave.

Grupi i projektimit duhet të kryejë shërbimet e mëposhtme:

Hartimin i projekt preventivit duhet të përfshijë fazat si vijon:

Kosto totale do të përcaktohet nga preventivi përfundimtar i objektit, që do të përgatitet bazuar në projektin e zbatimit, specifikimeve teknike, relacionin, si dhe duke marrë parasysh dhe kërkesat e veçanta të Bashkisë në lidhje me standardet e pranuar.

Në hartimin e preventivit çmimet e referencës do të jenë sipas legjislacionit, mbështetur në Manualin Teknik të Çmimeve në fuqi, **ne sistemin e integruar ne e –albania** . Për zërat e punimeve që nuk gjenden në manual, projektuesi duhet të hartojë analiza përkatëse, të cilat do ti bashkëlidhen të detajuara projekt zbatimit, kjo për të siguruar kursimin dhe efikasitetin e përdorimit të fondeve.

Faza I - Analiza e detyrës së projektimit / përcaktimi i bazës së projektit.

Faza III - Projektideja përfundimtare.

Faza IV - Projekti për miratimin e lejes së ndërtimit.

Faza V - Projekti i zbatimit.

Faza VI - Preventivi përfundimtar bazuar ne Manualin Teknik të Çmimeve në fuqi, ne sistemin e integruar ne ‘e –albania’ .

Standarde në Projektim

Projekti do të hartohet në përputhje me të gjitha normat dhe standardet për projektim që parashikon legjislacioni në fuqi. Projektimi duhet të sigurojë respektimin e standardeve, madje edhe atyre gjatë zbatimit. Është përgjegjësi e projektuesit saktësia dhe respektimi i të gjitha standardeve dhe normave përkatëse.

Projektuesi mund të rekomandojë edhe prezantimin e standardeve të reja, për përafrimin me normat e BE-se, si dhe të praktikave më të mira ndërkombëtare në projektim dhe zbatim. Rekomandimet duhet të përmbajnë elemente të fizibilitetit dhe realizueshmërisë me praktikën shqiptare dhe limitimet për financimin e veprës.

Në projekt të parashikohet infrastruktura e nevojshme për këtë kategori.

Detajet teknike të infrastrukturës për këtë kategori, të jepen nga Projektuesi në Fletë të veçanta të Projektit.

Standarde në paraqitjen e dokumentacionit teknik

Në hartimin dhe paraqitjen e dokumentacionit të projektit, projektuesi të përdorë programet e kërkuara kompjuterike, si dhe të nxitet përdorimi i programeve të reja, me të avancuara të fushës.

Në hartimin, paraqitjen dhe miratimin e dokumentacionit teknik të projektit të kihen parasysh dhe të respektohen të gjitha kërkesat dokumentare dhe të paraqitjes që parashikon Ligji “Për planifikimin e territorit” I ndryshuar .

Realizimi i Projektit

Projekti i paraqitur për struktura “ NDERTIM URE ME HD = 10 M MBI PERROIN E TROSHANIT DHE SISTEMIM I SKARPATAVE TE PERROIT NE NJE DISTANCE 250 M .

URE QE BASHKON RRUGEN FISHTE - TROSHAN DHE RRUGEN E KISHES- TROSHAN , FSHATI TROSHAN , NJESIA ADMINISTRATIVE BLINISHT .

BASHKIA LEZHE .

, duke iu referuar VKM Nr. 354, datë 11.5.2016 “Për Miratimin e manualit të tarifave për shërbime në Planifikim Teritori, Projektim, Mbikëqyrje Dhe Kolaudim” duhet të kalojë në këto faza:

Faza e I: Analiza e detyrës së projektimit e cila përfshin:

Shërbimet bazë:

- Qartësimi i kërkesave të detyrës së projektimit.
- Dhënia e konsultave mbi nevojën edhe shkallët e shërbimit.
- Përmbledhja e rezultateve

Shërbimet të veçanta

- Studimi i gjendjes
- Analiza e vendodhjes
- Planifikimi i punës
- Verifikimi i rëndësisë së mjedisit
- Verifikimi i pajtueshmërisë me mjedisin

Faza e II : *Projekt-ideja përfundimtare (sistemet dhe planifikimi i integruar)*

Projekt Idea duhet të realizohet në jo më pak se një variant, ku për secilin variant duhet të paraqitet relacioni teknik mbi ndërhyrjet, projekti i ndërhyrjeve, kostoja e ndërtimit për secilin variant dhe specifikimet teknike. Paraqitja e varianteve duhet të bëhet në bazë të ndërhyrjes, të rezultateve të vlerësimit të koston së ndërtimit dhe asaj të shfrytëzimit.

Varianti me treguesit më social - ekonomik dhe teknik që do përzgjidhet , do vazhdoj procedurën e hartimit të projekt zbatimi.

Faza e III : *Projekti për miratimin e lejës së ifrastruktures.*

Projektuesi gjithashtu duhet të paraqesë dhe projektin për miratimin e lejës së ifrastruktures, i cili duhet të mbështetet në ligjin nr. 107/2014 “Për Planifikimin dhe Zhvillimin e Territorit” I ndryshuar .(nese kerkohet sipas ligjit)

Faza e IV: *Projekti i Zbatimit*

Të kryhet hartimi i Projekt - Zbatimit të objektit me përmbajtjen si më poshtë :

- Raporti Teknik
- Rilevimi

Konsulenti duhet të hartojë rilevimin e zones ku eshte vendosur struktura ne pikat nevralgjike te saj .

2.2 Projekt Zbatimi

Konsulenti do të hartojë projektin e zbatimit për uren dhe skarpatet e perroit . Rehabilitimi do të konsistojë në ruajtjen e zgjidhjeve teknike të projektit fillestar dhe ndryshime, në varësi të kushteve aktuale ku ndodhet skema.

2.3 Volumet dhe Preventivi

Konsulenti do të hartojë volumet paraprake për të gjitha kategoritë e punimeve të projektit. Volumet do të llogariten mbi bazë të vizatimeve të projektit. Çmimet njesi për të gjitha punimet do të llogariten duke patur si referencë çmimet e miratuara me manualët në fuqi (*Preventivi me cmimet e sistemit te integruar te cmimeve VKM nr.216, Dt. 13.04.2023*).

Rekomandime për projektuesin

- Projektuesi duhet të përdorë dhe të rishikojë të gjithë informacionin ekzistues lidhur me zonën ku ndodhet ura dhe skarpatet e demtuara .
- Projektuesi duhet të përdorë studimet dhe të dhënat paraprake që disponohen nga Bashkia e Lezhe , seksioni i Urbanistikës dhe nga kadastra.
- Cilësia e studimit duhet të jetë e tillë që të arrihet në standardin e kërkuar.

Gjithashtu projektuesi duhet të paraqesë

- Plani i vendosjes së strukturës në shkallën 1 : 1000 format A3 ,i cili do të hartohet në bashkëpunim me Drejtorinë e Përgjithshme të Planifikimit dhe Zhvillimit të Territorit pranë Bashkisë së Lezhe.
- Rilevim topografik .
- Licencë të shoqërisë projektuese + ekstrakt të Regjistrimit Tregtar
- Licenca të inxhinierëve projektues, licenca të ekspertit mjedisor + deklarata noteriale të inxhinierëve projektues.

- Projekti i sinjalistikës .

Organizimi, plani i punës dhe stafi i kërkuar

Projekti do të kryhet në bashkëpunim të ngushtë me Bashkinë e Lezhës . Stafi që kërkohet duhet të mbulojë :

- Inxhinier ndërtimi strukturist (konstruktor).
- Inxhinier gjeodet.
- Inxhinier hidroteknik/hidraulik.
- Preventivues.
- Staf mbështetës për fushat e mësipërme.

Raportimi

Raportet dhe dokumentat duhet të jenë në 5 (pesë) kopje, në gjuhën shqipe ku njëra nga kopjet të jetë e printuar me ngjyra. Vizatimet duhet të jenë të lexueshme në formatin “dwg” (AutoCad 2007-2012). Të gjitha materialet do të dorëzohen edhe në soft-copy (në 5 CD).

Relacioni teknik që shoqëron projektin duhet të përmbajë:

- Raportin teknik të projektimit konstruktiv ku duhet të përfshihet edhe raporti mbi llogaritjet për strukturat
- Specifikimet Teknike të cilat duhet të jepen për çdo zë pune.
- Rekomandime dhe propozime për raste të veçanta.
- Vleresimi i Ndikimit në Mjedis (nese e kerkon ligji)
- Raport teknik; Preventiv; Rilevimi.
- Grafiku i punimeve.
- Licensat e stafit projektues.
- Deklaratat e përgjegjesis profesionale të stafit pjesëmarrës në hartimin e projektit. Dorëzimi final, fizik, i projektit të zbatimit,

Investimi Themelor

Investimi themelor do të dal nga varianti më i mirë tekniko-ekonomik i aprovuar nga Bashkia Lezhe.

Sqarime të fundit

Në hartimin e Raportit Studimor Paraprak dhe projektit të zbatimit do të shfrytëzohet edhe arkiva e teknike e Drejtorisë së Ujitjes dhe Kullimit dhe e Bashkisë Lezhe . Për këtë qëllim, firma konsulente e interesuar, përpara se të dorëzojë ofertën e saj, duhet të marrë kontakte me Drejtorinë e Ujitjes dhe Kullimit dhe e Bashkisë Lezhe dhe institucionet e tjera në lidhje me disponibilitetin e materialeve që do ti nevojiten.

Marrja në dorëzim

Marrja në dorëzim e dokumentacionit të shërbimit (raporte, projekte etj.) do të bëhet nga grup me specialistë të Bashkisë Lezhe .