



REPUBLIKA E SHQIPËRISË

BASHKIA PATOS
DREJTORIA E PLANIFIKIMIT DHE ZHVILLIMIT TË TERRITORIT

RELACION PËRSHKRIMOR

OBJEKTI

“BLERJE ASFALTOBETON PËR SHTRIM RRUGËSH”

Referuar buxhetit të tre viteve 2024-2026 është parashikuar një fond prej 83,933,772 (tetëdhjetë e tre milion e nëntëqind e tridhjetë e tre mijë e shtatëqind e shtatëdhjetë e dy) lekë me Tvsh për shtrimin e rrugëve me asfaltobeton. Ky fond është i ndarë përkatësisht:

2024: 17,933,772 lekë me Tvsh

2025: 36,000,000 lekë me Tvsh

2026: 30,000,000 lekë me Tvsh

Janë parashikuar në total për ndërhyrje 48 rrugë të cilat janë të shpërndara në bashkinë e Patosit, duke përfshirë dhe 2 njësitë administrative, Zharrëz dhe Ruzhdië. Për të gjitha rrugët është vlersuar gjendja aktuale paraqitur në përshkrimin e mëposhtëm dhe janë hartuar preventiva specifike për secilën rrugë duke përcaktuar dhe shtresat përkatëse. Gjithashtu për çdo rrugë është paraqitur planvendosje e detajuar dhe prerje terthore ku tregohen qarte paketa e shtresave me trashësitë përkatëse që do të aplikohet.

Procesi i shtrimit të rrugëve do të kryhet nga Agjensia e Shërbimeve Publike sipas përcaktimeve nga Drejtoria e planifikimit dhe Zhvillimit të territorit. Fillimisht do të pastrohet zona ku është e nevojshme, do të realizohet skarifikimi i shtresave ekzistuese dhe me pas do të procedohet me punimet për shtrimin e rrugëve të cilat do të mbikqyren nga Drejtoria e planifikimit, sektori i shërbimeve. Shtrimi me asfaltobeton $t=3\text{cm}$ e ngjeshur është përcaktuar në 3 rrugë kryesore, Rruga “Alush Noga”, Rruga “Tek blloku parafabrikat”, Rruga “Ymeraj”, Rruga “Kasnicës”.

1. Rruga “Gremballarët”, Sheqishte

a. Gjendja aktuale

Rruga ndodhet në Njësinë administrative Zharrëz. Rruga është degëzimi i parë djathtas i rrugës “Shën Mëria” dhe ka gjatësinë $L=242\text{m}$, $b=3\text{m}$.

Gjendja aktuale e kësaj rruge është në kushte jo të mira për arsye se në këtë segment nuk janë bërë ndërhyrje të mirefillta, përveç disa ndërhyrjeve me rërë bituminoze, duke u bërë shkak për amortizimin e vazhdueshëm deri në gjendjen në të cilën ndodhet sot.

Kryesisht kjo rrugë u shërben banorëve të zonës për qarkullimin dhe lidhjen me pjesë të tjera të zonës për kryerjen e veprimtarive të përditshme si edhe vjen në ndihmë të fermave agrokulturore që ndodhen aty pranë.



Foto-Gjendja Ekzistuese

b. Përshkrim i ndërhyrjes që do të realizohet

Ndërhyrja në këtë rrugë parashikon rikonstrukcionin e paketës së shtresave rrugore në një gjatësi prej 242 m. Do të realizohet skarifikimi i shtresave ekzistuese, pastrimi dhe sistemi i zonës përreth dhe me pas realizimi i punimeve sipas shtresave përkatëse të përcaktuara në projekt.

Segmenti i rrugës do të pajiset me paketen e shtresave: Shtresë Cakelli $t=15\text{ cm}$ e cila do të realizohet pjesërisht me qëllim mbushjen e gropave përgjatë trupit të rrugës si dhe realizimin e bankines me $b=50\text{cm}$ vetëm në njërin anë. Stabilizant $t=10\text{ cm}$, Binder $t=5\text{ cm}$.

2. Rruga “Doganët”, Sheqishte

a. Gjendja aktuale

Rruga ndodhet në Njësinë administrative Zharrëz, fshati Sheqishte degëzim i dytë majtas i rrugës “Shën Mëria”. Rruga ka gjatësinë prej $L=255\text{m}$, $b=3\text{m}$.

Gjendja aktuale e kësaj rruge është në kushte jo të mira për arsye se në këtë segment nuk janë bërë ndërhyrje të mirëfillta, përveç disa mbushjeve me material cakëll, duke u bërë shkak për amortizimin e vazhdueshëm deri në gjendjen në të cilën ndodhet sot. Kryesisht kjo rrugë u shërben banorëve të zonës për qarkullimin dhe lidhjen me pjesë të tjera të zonës, për kryerjen e veprimtarive në fushën e agrokulturës pasi lidh disa toka me kultura të ndryshme bujqesore.



b. Përshkrim i ndërhyrjes që do të realizohet

Ndërhyrja në këtë rrugë parashikon rikonstrukcionin e paketës së shtresave rrugore në një gjatësi prej 242 m. Do të realizohet skarifikimi i shtresave ekzistuese, pastrimi dhe sistemi i zonës përreth dhe me pas realizimi i punimeve sipas shtresave përkatëse të përcaktuara në projekt. Segmenti i rrugës do të pajiset me paketën e shtresave: Shtresë Cakëlli $t=15\text{ cm}$ e cila do të realizohet pjesërisht me qëllim mbushjen e gropave përgjatë trupit të rrugës, Stabilizant $t=10\text{ cm}$, Binder $t=5\text{ cm}$.

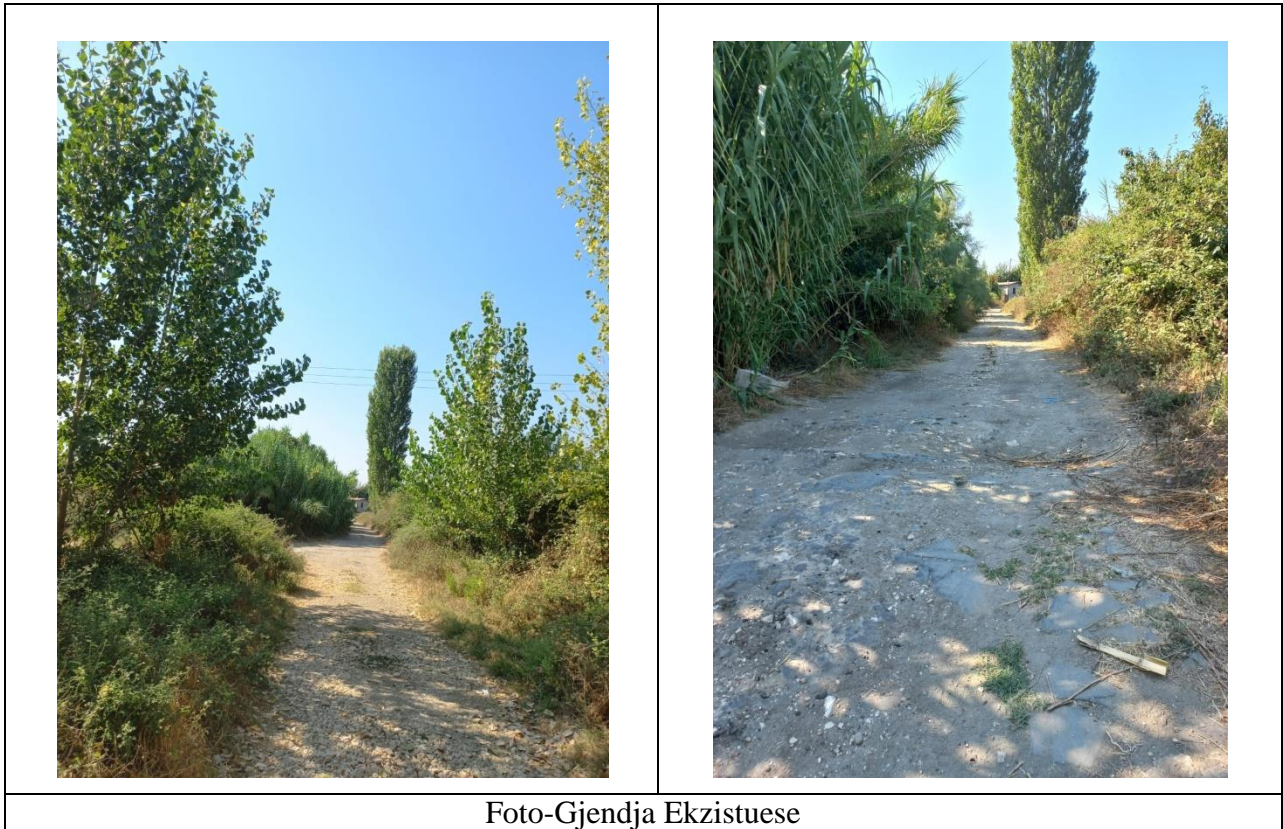
3. Rruga “Lejlekët”, Sheqishte

a. Gjendja aktuale

Rruga ndodhet në Njësinë administrative Zharrëz. Rruga ka gjatësinë prej $L=300\text{m}$, $b=3\text{m}$.

Gjendja aktuale e kësaj rruge është në kushte jo të mira për arsye se në këtë segment nuk janë bërë ndërhyrje të mirefillta, përveç disa mbushjeve me material cakëll, duke u bërë shkak për amortizimin e vazhdueshëm deri në gjendjen në të cilën ndodhet sot.

Kryesisht kjo rrugë u shërben banoreve të zonës për qarkullimin dhe lidhjen me pjesë të tjera të zonës për kryerjen e veprimtarive të përditshme.



b. Përshkrim i ndërhyrjes që do të realizohet

Ndërhyrja në këtë rrugë parashikon rikonstrukcionin e paketës së shtresave rrugore në një gjatësi prej 300 m. Do të realizohet skarifikimi i shtresave ekzistuese, pastrimi dhe sistemi i zonës përreth dhe më pas realizimi i punimeve sipas shtresave përkatëse të përcaktuara në projekt.

Segmenti i rrugës do të pajiset me paketen e shtresave: Shtresë Cakëlli $t=15\text{ cm}$ e cila do të realizohet pjesërisht me qëllim mbushjen e gropave përgjatë trupit të rrugës, Stabilizant $t=10\text{ cm}$, Binder $t=5\text{ cm}$.

4. Rruga “Mjerakat”, Zharrëz

a. Gjendja aktuale

Rruga ndodhet në Njësinë administrative Zharrëz. Rruga ka gjatësinë prej $L=480\text{m}$, $b=3\text{m}$.

Gjendja aktuale e kësaj rruge është në kushte jo të mira për arsye se në këtë segment nuk janë bërë ndërhyrje të mirefillta, përveç disa mbushjeve me rërë bituminoze, duke u bërë shkak për amortizimin e vazhdueshëm deri në gjendjen në të cilën ndodhet sot.

Kryesisht kjo rrugë u shërben banoreve të zonës për qarkullimin dhe lidhjen me pjesë të tjera të zonës për kryerjen e veprimtarive të përditshme.



b. Përshkrim i ndërhyrjes që do të realizohet

Ndërhyrja në këtë rrugë parashikon rikonstrukcionin e paketës së shtresave rrugore në një gjatësi prej 480 m. Do të realizohet skarifikimi i shtresave ekzistuese, pastrimi dhe sistemi i zonës përreth dhe më pas realizimi i punimeve sipas shtresave përkatëse të përcaktuara në projekt.

Segmenti i rrugës do të pajiset me paketen e shtresave: Shtresë Cakelli $t=15\text{ cm}$ e cila do të realizohet pjesërisht me qëllim mbushjen e gropave përgjatë trupit të rrugës, Stabilizant $t=10\text{ cm}$, Binder $t=5\text{ cm}$.

5. Rruga “Bani dhe segmenti i Kiklave”, Zharrëz

a. Gjendja aktuale

Rruga ndodhet në Njësinë administrative Zharrëz. Rruga ka gjatësinë prej $L=480\text{m}$, $b=3\text{m}$. Gjendja aktuale e kësaj rruge është në kushte jo të mira për arsye se në këtë segment nuk janë bërë ndërhyrje të mirefillta, përveç disa mbushjeve me rërë bituminoze, duke u bërë shkak për amortizimin e vazhdueshëm deri në gjendjen në të cilën ndodhet sot. Kryesisht kjo rrugë u shërben banoreve të zonës për qarkullimin dhe lidhjen me pjesë të tjera të zonës për kryerjen e veprimtarive të përditshme.



Foto-Gjendja Ekzistuese

b. Përshkrim i ndërhyrjes që do të realizohet

Ndërhyrja në këtë rrugë parashikon rikonstrukcionin e paketës së shtresave rrugore në një gjatësi prej 480 m. Do të realizohet skarifikimi i shtresave ekzistuese, pastrimi dhe sistemi i zonës përreth dhe më pas realizimi i punimeve sipas shtresave përkatëse të përcaktuara në projekt. Segmenti i rrugës do të pajiset me paketën e shtresave: Shtresë Cakelli $t=15\text{ cm}$ e cila do të realizohet pjesërisht me qëllim mbushjen e gropave përgjatë trupit të rrugës dhe realizimin e bankinës me $b=50\text{cm}$ në të dyja anët e rrugës, Stabilizant $t=10\text{ cm}$, Binder $t=5\text{ cm}$.

6. Rruga “Bahaj”, Zharrëz

a. Gjendja aktuale

Rruga ndodhet në Njësinë administrative Zharrëz. Rruga ka gjatësinë prej $L=420\text{m}$, $b=2.5\text{m}$. Gjendja aktuale e kësaj rruge është në kushte jo të mira për arsye se në këtë segment nuk janë bërë ndërhyrje të mirefillta, përveç disa mbushjeve me material cakëll, duke u bërë shkak për amortizimin e vazhdueshëm deri në gjendjen në të cilën ndodhet sot. Kryesisht kjo rrugë u shërben banoreve të zonës për qarkullimin dhe lidhjen me pjesë të tjera të zonës për kryerjen e veprimtarive të përditshme.



b. Përshkrim i ndërhyrjes që do të realizohet

Ndërhyrja në këtë rrugë parashikon rikonstrukcionin e paketës së shtresave rrugore në një gjatësi prej 420 m. Do të realizohet skarifikimi i shtresave ekzistuese, pastrimi dhe sistemi i zonës përreth dhe më pas realizimi i punimeve sipas shtresave përkatëse të përcaktuara në projekt. Segmenti i rrugës do të pajiset me paketen e shtresave: Shtresë Cakëlli $t=15\text{ cm}$ e cila do të realizohet pjesërisht me qëllim mbushjen e gropave përgjatë trupit të rrugës dhe realizimin e bankinës $b=50\text{cm}$ në të dyja anët e rrugës, Stabilizant $t=10\text{ cm}$, Binder $t=5\text{ cm}$.

7. Rruga “Pëllumbaj”, Fshat i ri, Zharrëz

a. Gjendja aktuale

Rruga ndodhet në Njësinë administrative Zharrëz. Rruga ka gjatësinë prej $L=200\text{m}$, $b=3\text{m}$.

Gjendja aktuale e kësaj rruge është në kushte jo të mira për arsye se në këtë segment nuk janë bërë ndërhyrje të mirefillta, përveç disa mbushjeve me material cakëll, duke u bërë shkak për amortizimin e vazhdueshëm deri në gjendjen në të cilën ndodhet sot.

Kryesisht kjo rrugë u shërben banoreve të zonës për qarkullimin dhe lidhjen me pjesë të tjera të zonës për kryerjen e veprimtarive të përditshme.



b. Përshkrim i ndërhyrjes që do të realizohet

Ndërhyrja në këtë rrugë parashikon rikonstrukcionin e paketës së shtresave rrugore në një gjatësi prej 200 m. Do të realizohet skarifikimi i shtresave ekzistuese, pastrimi dhe sistemi i zonës përreth dhe më pas realizimi i punimeve sipas shtresave përkatëse të përcaktuara në projekt.

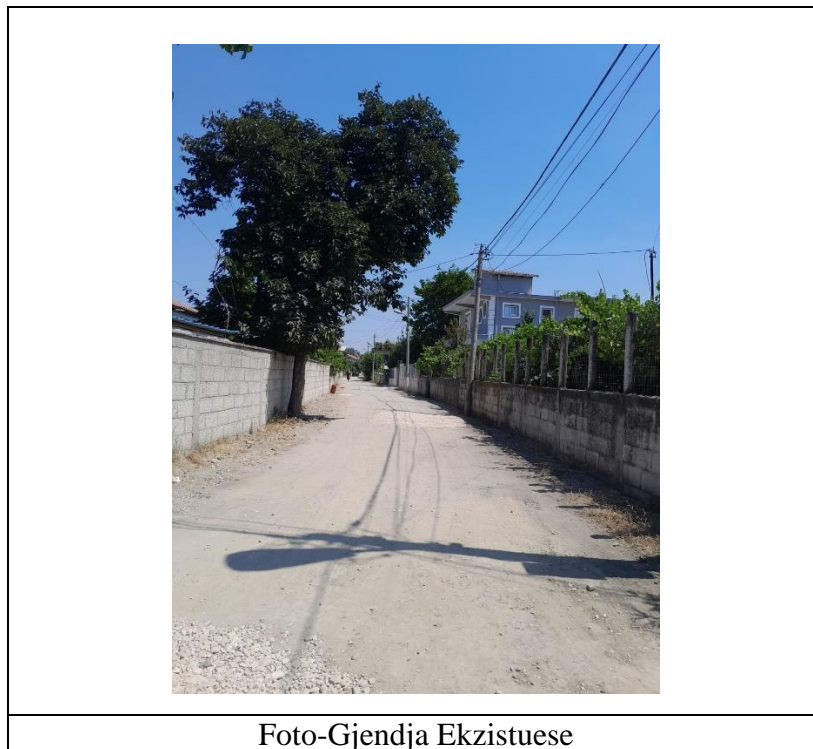
Segmenti i rrugës do të pajiset me paketën e shtresave: Shtresë Cakëlli $t=15\text{ cm}$ e cila do të realizohet pjesërisht me qëllim mbushjen e gropave përgjatë trupit të rrugës, Stabilizant $t=10\text{ cm}$, Binder $t=5\text{ cm}$.

8. Rruga “Ngjeliu”, Fshat i ri, Zharrëz

a. Gjendja aktuale

Rruga ndodhet në Njësinë administrative Zharrëz. Rruga ka gjatësinë prej $L=170\text{m}$, $b=3\text{m}$. Gjendja aktuale e kësaj rruge është në kushte jo të mira për arsye se në këtë segment nuk janë bërë ndërhyrje të mirefillta, prej vitesh, duke u bërë shkak për amortizimin e vazhdueshëm deri në gjendjen në të cilën ndodhet sot.

Kryesisht kjo rrugë u shërben banoreve të zonës për qarkullimin dhe lidhjen me pjesë të tjera të zonës për kryerjen e veprimtarive të përditshme.



b. Përshkrim i ndërhyrjes që do të realizohet

Ndërhyrja në këtë rrugë parashikon rikonstrukcionin e paketës së shtresave rrugore në një gjatësi prej 170 m. Do të realizohet skarifikimi i shtresave ekzistuese, pastrimi dhe sistemi i zonës përreth dhe më pas realizimi i punimeve sipas shtresave përkatëse të përcaktuara në projekt. Segmenti i rrugës do të pajiset me paketën e shtresave: Stabilizant $t=10\text{ cm}$, Binder $t=5\text{ cm}$.

9. Rruga “Demollarët”, Fshat i ri, Zharrëz

a. Gjendja aktuale

Rruga ndodhet në Njësinë administrative Zharrëz. Rruga ka gjatësinë prej $L=150\text{m}$, $b=3\text{m}$.

Gjendja aktuale e kësaj rruge është në kushte jo të mira për arsye se në këtë segment nuk janë bërë ndërhyrje të mirefillta prej vitesh, duke u bërë shkak për amortizimin e vazhdueshëm deri në gjendjen në të cilën ndodhet sot.

Kryesisht kjo rrugë u shërben banoreve të zonës për qarkullimin dhe lidhjen me pjesë të tjera të zonës për kryerjen e veprimtarive të përditshme.

b. Përshkrim i ndërhyrjes që do të realizohet

Ndërhyrja në këtë rrugë parashikon rikonstrukcionin e paketës së shtresave rrugore në një gjatësi prej 150 m. Do të realizohet skarifikimi i shtresave ekzistuese, pastrimi dhe sistemi i zonës përreth dhe më pas realizimi i punimeve sipas shtresave përkatëse të përcaktuara në projekt.

Segmenti i rrugës do të pajiset me paketen e shtresave: Shtresë Cakelli $t=15\text{ cm}$ e cila do të realizohet pjesërisht me qëllim mbushjen e gropave përgjatë trupit të rrugës, Stabilizant $t=10\text{ cm}$, Binder $t=5\text{ cm}$.

10. “Segment 8-dhjetori”, $L=100\text{m}$, Verbas, Zharrëz

a. Gjendja aktuale

Rruga ndodhet në Njësinë administrative Zharrëz. Rruga ka gjatësinë prej $L=100\text{m}$, $b=2.5\text{m}$.

Gjendja aktuale e kësaj rruge është në kushte jo të mira për arsye se në këtë segment nuk janë bërë ndërhyrje të mirefillta, përveç disa mbushjeve me rërë bituminoze, duke u bërë shkak për amortizimin e vazhdueshëm deri në gjendjen në të cilën ndodhet sot.

Kryesisht kjo rrugë u shërben banoreve të zonës për qarkullimin dhe lidhjen me pjesë të tjera të zonës për kryerjen e veprimtarive të përditshme.

b. Përshkrim i ndërhyrjes që do të realizohet

Ndërhyrja në këtë rrugë parashikon rikonstrukcionin e paketës së shtresave rrugore në një gjatësi prej 100 m. Do të realizohet skarifikimi i shtresave ekzistuese, pastrimi dhe sistemi i zonës përreth dhe më pas realizimi i punimeve sipas shtresave përkatëse të përcaktuara në projekt.

Segmenti i rrugës do të pajiset me paketen e shtresave: Shtresë Cakelli $t=15\text{ cm}$ e cila do të me qëllim mbushjen e gropave përgjatëgjithë trupit të rrugës, Stabilizant $t=10\text{ cm}$, Binder $t=5\text{ cm}$.

11. “Segment 8-dhjetori”, L=65m, Verbas, Zharrëz

a. Gjendja aktuale

Rruga ndodhet në Njësinë administrative Zharrëz. Rruga ka gjatësinë prej L=65m, b=2.5m. Gjendja aktuale e kësaj rruge është në kushte jo të mira për arsye se në këtë segment nuk janë bërë ndërhyrje të mirefillta, përveç disa mbushjeve me material cakëll, duke u bërë shkak për amortizimin e vazhdueshëm deri në gjendjen në të cilën ndodhet sot. Kryesisht kjo rrugë u shërben banoreve të zonës për qarkullimin dhe lidhjen me pjesë të tjera të zonës për kryerjen e veprimtarive të përditshme.

b. Përshkrim i ndërhyrjes që do të realizohet

Ndërhyrja në këtë rrugë parashikon rikonstrukcionin e paketës së shtresave rrugore në një gjatësi prej 65 m. Do të realizohet skarifikimi i shtresave ekzistuese, pastrimi dhe sistemi i zonës përreth dhe më pas realizimi i punimeve sipas shtresave përkatëse të përcaktuara në projekt. Segmenti i rrugës do të pajiset me paketen e shtresave: Shtresë Cakelli t=15 cm, Stabilizant t=10 cm, Binder t=5 cm.

12. Rruga “Prendajt”, Verbas, Zharrëz

a. Gjendja aktuale

Rruga ndodhet në Njësinë administrative Zharrëz. Rruga ka gjatësinë prej L=150m, b=3m. Gjendja aktuale e kësaj rruge është në kushte jo të mira për arsye se në këtë segment nuk janë bërë ndërhyrje të mirefillta, përveç disa mbushjeve me material cakëll, duke u bërë shkak për amortizimin e vazhdueshëm deri në gjendjen në të cilën ndodhet sot. Kryesisht kjo rrugë u shërben banoreve të zonës për qarkullimin dhe lidhjen me pjesë të tjera të zonës për kryerjen e veprimtarive të përditshme.

b. Përshkrim i ndërhyrjes që do të realizohet

Ndërhyrja në këtë rrugë parashikon rikonstrukcionin e paketës së shtresave rrugore në një gjatësi prej 150 m. Do të realizohet skarifikimi i shtresave ekzistuese, pastrimi dhe sistemi i zonës përreth dhe më pas realizimi i punimeve sipas shtresave përkatëse të përcaktuara në projekt. Segmenti i rrugës do të pajiset me paketen e shtresave: Shtresë Cakelli t=15 cm, Stabilizant t=10 cm, Binder t=5 cm.

13. “Segment Parcela 88 (Zdrukthtaria)”, Verbas, Zharrëz

a. Gjendja aktuale

Rruga ndodhet në Njësinë administrative Zharrëz. Rruga ka gjatësinë prej $L=270\text{m}$, $b=3\text{m}$.

Gjendja aktuale e kësaj rruge është në kushte jo të mira për arsye se në këtë segment nuk janë bërë ndërhyrje të mirefillta, përveç disa mbushjeve me rere bituminoze, duke u bërë shkak për amortizimin e vazhdueshëm deri në gjendjen në të cilën ndodhet sot.

Kryesisht kjo rrugë u shërben banoreve të zonës për qarkullimin dhe lidhjen me pjesë të tjera të zonës për kryerjen e veprimtarive të përditshme.

b. Përshkrim i ndërhyrjes që do të realizohet

Ndërhyrja në këtë rrugë parashikon rikonstrukcionin e paketës së shtresave rrugore në një gjatësi prej 270 m. Do të realizohet skarifikimi i shtresave ekzistuese, pastrimi dhe sistemi i zonës përreth dhe më pas realizimi i punimeve sipas shtresave përkatëse të përcaktuara në projekt.

Segmenti i rrugës do të pajiset me paketën e shtresave: Shtresë Cakelli $t=15\text{ cm}$ e cila do të me qëllim mbushjen e gropave përgjatë gjithë trupit të rrugës, Stabilizant $t=10\text{ cm}$, Binder $t=5\text{ cm}$.

14. Rruga “Pusi”, Belinë, Zharrëz

a. Gjendja aktuale

Rruga ndodhet në Njësinë administrative Zharrëz. Rruga ka gjatësinë prej $L=200\text{m}$, $b=2.5\text{m}$.

Gjendja aktuale e kësaj rruge është në kushte jo të mira për arsye se në këtë segment nuk janë bërë ndërhyrje të mirefillta, përveç disa mbushjeve me material cakëll, duke u bërë shkak për amortizimin e vazhdueshëm deri në gjendjen në të cilën ndodhet sot.

Kryesisht kjo rrugë u shërben banoreve të zonës për qarkullimin dhe lidhjen me pjesë të tjera të zonës për kryerjen e veprimtarive të përditshme.

b. Përshkrim i ndërhyrjes që do të realizohet

Ndërhyrja në këtë rrugë parashikon rikonstrukcionin e paketës së shtresave rrugore në një gjatësi prej 200 m. Do të realizohet skarifikimi i shtresave ekzistuese, pastrimi dhe sistemi i zonës përreth dhe më pas realizimi i punimeve sipas shtresave përkatëse të përcaktuara në projekt.

Segmenti i rrugës do të pajiset me paketën e shtresave: Shtresë Cakelli $t=15\text{ cm}$, Stabilizant $t=10\text{ cm}$, Binder $t=5\text{ cm}$.

15. Rruga “Kodër”, Patos

a. Gjendja aktuale

Rruga ndodhet në Patos dhe ka gjatësi rreth $L=1065\text{m}$, $b=3.5\text{m}$.

Gjendja aktuale e kësaj rruge është në kushte jo të mira për arsye se në këtë segment nuk janë bërë ndërhyrje të mirefillta, përveç disa ndërhyrjeve me rërë bituminoze, duke u bërë shkak për amortizimin e vazhdueshëm deri në gjendjen në të cilën ndodhet sot.

Kryesisht kjo rrugë u shërben një pjesë të banorëve të lagjes “29 Marsi” për tu lidhur me aksin Fier-Berat, aksin Fier-Patos, si dhe për të mundësuar lidhjen me qendrën e qytetit të Patosit.



b. Përshkrim i ndërhyrjes që do të realizohet

Ndërhyrja në këtë rrugë parashikon rikonstrukcionin e paketës së shtresave rrugore në një gjatësi prej 1065 m. Do të realizohet skarifikimi i shtresave ekzistuese, pastrimi dhe sistemi i zonës përreth dhe më pas realizimi i punimeve sipas shtresave përkatëse të përcaktuara në projekt.

Segmenti i rrugës do të pajiset me paketen e shtresave: Shtresë Cakelli $t=15\text{ cm}$ e cila do të realizohet pjesërisht me qëllim mbushjen e gropave përgjatë trupit të rrugës, Stabilizant $t=10\text{ cm}$, Binder $t=5\text{ cm}$.

16. Rruga “Alush Noga”, Patos

a. Gjendja aktuale

Rruga ndodhet në Patos dhe ka gjatësi $L=280$ m dhe $b=5$ m

Gjendja aktuale e kësaj rruge është në kushte jo të mira për arsye se në këtë segment nuk janë bërë ndërhyrje të mirefillta, përveç disa ndërhyrjeve me rërë bituminoze, duke u bërë shkak për amortizimin e vazhdueshëm deri në gjendjen në të cilën ndodhet sot.

Kryesisht kjo rrugë u shërben banoreve të zonës si dhe bizneseve të ndryshme që ushtrojnë aktivitetin në zonë për tu lidhur me rrugën “Fier-Patos” dhe me pjese të tjera të qytetit.



b. Përshkrim i ndërhyrjes që do të realizohet

Ndërhyrja në këtë rrugë parashikon rikonstrukcionin e paketës së shtresave rrugore në një gjatësi prej 280 m. Do të realizohet skarifikimi i shtresave ekzistuese, pastrimi dhe sistemi i zonës përreth dhe më pas realizimi i punimeve sipas shtresave përkatëse të përcaktuara në projekt.

Segmenti i rrugës do të pajiset me paketen e shtresave: Shtresë Cakelli $t=15$ cm e cila do të realizohet pjesërisht me qëllim mbushjen e gropave përgjatë trupit të rrugës, Stabilizant $t=10$ cm, Binder $t=5$ cm, Asfaltobeton $t=3$ cm.

17. Rruga “Luigj Gurakuqi”, Patos , Grizë

a. Gjendja aktuale

Rruga ndodhet në Patos dhe ka gjatësi $L=670$ m dhe $b=3$ m

Gjendja aktuale e kësaj rruge është në kushte jo të mira për arsye se në këtë segment nuk janë bërë ndërhyrje të mirefillta, përveç disa mbushjeve me material çakëll, duke u bërë shkak për amortizimin e vazhdueshëm deri në gjendjen në të cilën ndodhet sot.

Kryesisht kjo rrugë u shërben banorëve të zonës për qarkullimin dhe lidhjen me pjesë të tjera të qytetit për kryerjen e veprimtarive të përditshme.



b. Përshkrim i ndërhyrjes që do të realizohet

Ndërhyrja në këtë rrugë parashikon rikonstrukcionin e paketës së shtresaverrugore në një gjatësi prej 670 m. Do të realizohet skarifikimi i shtresave ekzistuese, pastrimi dhe sistemi i zonës përreth dhe më pas realizimi i punimeve sipas shtresave përkatëse të përcaktuara në projekt.

Segmenti i rrugës do të pajiset me paketën e shtresave: Shtresë Çakelli $t=15$ cm e cila do të shërbejë për mbushjen e gropave gjatë gjithë trupit të rrugës dhe realizimine bankinës me $t=50$ cm, Stabilizant $t=10$ cm, Binder $t=5$ cm.

18. Rruga “Muharrem Muho”, Patos

a. Gjendja aktuale

Rruga ndodhet në Patos dhe ka gjatësi $L=230$ m dhe $b= 2.5$ m

Gjendja aktuale e kësaj rruge është në kushte jo të mira për arsye se në këtë segment nuk janë bërë ndërhyrje të mirëfillta, përveç disa mbushjeve me material cakëll dhe rërë bituminoze, duke u bërë shkak për amortizimin e vazhdueshëm deri në gjendjen në të cilën ndodhet sot.

Kryesisht kjo rrugë u shërben banorëve të zonës për qarkullimin dhe lidhjen me rrugët “Dëshmorët e Banajt”, rrugën “Camëria” drejt qendrës së qytetit për kryerjen e veprimtarive të përditshme.



b. Përshkrim i ndërhyrjes që do të realizohet

Ndërhyrja në këtë rrugë parashikon rikonstrukcionin e paketës së shtresave rrugore në një gjatësi prej 230 m. Do të realizohet skarifikimi i shtresave ekzistuese, pastrimi dhe sistemi i zonës përreth dhe më pas realizimi i punimeve sipas shtresave përkatëse të përcaktuara në projekt.

Segmenti i rrugës do të pajiset me paketen e shtresave: Shtresë Cakëlli $t=15$ cm e cila do të shërbejë për mbushjen e gropave gjatë gjithë trupit të rrugës, Stabilizant $t=10$ cm, Binder $t=5$ cm.

19. Rruga “Aksioni i Patosit”, Patos

a. Gjendja aktuale

Rruga ndodhet në Patos dhe ka gjatësi $L=80$, $b=3.5$ m dhe $L=270$, $b=3$ m.

Gjendja aktuale e kësaj rruge është në kushte jo të mira për arsye se në këtë segment nuk janë bërë ndërhyrje të mirefillta, përveç disa mbushjeve me material cakëll, duke u bërë shkak për amortizimin e vazhdueshëm deri në gjendjen në të cilën ndodhet sot.

Kryesisht kjo rrugë u shërben banorëve të zonës për qarkullimin dhe lidhjen me rrugën “Industriale” drejt rrugës “Unaza” për tu lidhur me pjesë të tjera të qytetit.



b. Përshkrim i ndërhyrjes që do të realizohet

Ndërhyrja në këtë rrugë parashikon rikonstrukcionin e paketës së shtresave rrugore në një gjatësi prej 350 m. Do të realizohet skarifikimi i shtresave ekzistuese, pastrimi dhe sistemi i zonës përreth dhe më pas realizimi i punimeve sipas shtresave përkatëse të përcaktuara në projekt. Segmenti i rrugës do të pajiset me paketën e shtresave: Stabilizant $t=10$ cm, Binder $t=5$ cm.

20. Rruga “Ramiz Aranitasi”, Patos

a. Gjendja aktuale

Rruga ndodhet në Patos dhe ka gjatësi $L=200$ m dhe $b=3.5$ m. Gjendja aktuale e kësaj rruge është në kushte jo të mira për arsye se në këtë segment nuk janë bërë ndërhyrje të mirëfillta, përveç disa mbushjeve me material cakëll, duke u bërë shkak për amortizimin e vazhdueshëm deri në gjendjen në të cilën ndodhet sot.

Kryesisht kjo rrugë u shërben banorëve të zonës për qarkullimin dhe lidhjen me pjesë të tjera të qytetit për kryerjen e veprimtarive të përditshme.



b. Përshkrim i ndërhyrjes që do të realizohet

Ndërhyrja në këtë rrugë parashikon rikonstruksionin e paketës së shtresave rrugore në një gjatësi prej 200 m. Do të realizohet skarifikimi i shtresave ekzistuese, pastrimi dhe sistemi i zonës përreth dhe më pas realizimi i punimeve sipas shtresave përkatëse të përcaktuara në projekt. Segmenti i rrugës do të pajiset me paketën e shtresave: Stabilizant $t=10$ cm, Binder $t=5$ cm.

21. Rruga “Njazi Cala”, L=130m, Patos

a. Gjendja aktuale

Rruga ndodhet në Patos dhe ka gjatësi L=130 m dhe b=2.8 m.

Gjendja aktuale e kësaj rruge është në kushte jo të mira për arsye se në këtë segment nuk janë bërë ndërhyrje të mirëfillta, përveç disa mbushjeve me material cakëll, duke u bërë shkak për amortizimin e vazhdueshëm deri në gjendjen në të cilën ndodhet sot.

Kryesisht kjo rrugë u shërben banorëve të zonës për qarkullimin dhe lidhjen me rrugën “Franc Nopce” drejt rrugës “Fier-Patos” dhe pjesë të tjera të qytetit për kryerjen e veprimtarive të përditshme.



b. Përshkrim i ndërhyrjes që do të realizohet

Ndërhyrja në këtë rrugë parashikon rikonstrukcionin e paketës së shtresave rrugore në një gjatësi prej 130 m. Do të realizohet skarifikimi i shtresave ekzistuese, pastrimi dhe sistemi i zonës përreth dhe më pas realizimi i punimeve sipas shtresave përkatëse të përcaktuara në projekt.

Segmenti i rrugës do të pajiset me paketën e shtresave: Shtresë Cakëlli t=15 cm, Stabilizant t=10 cm, Binder t=5 cm.

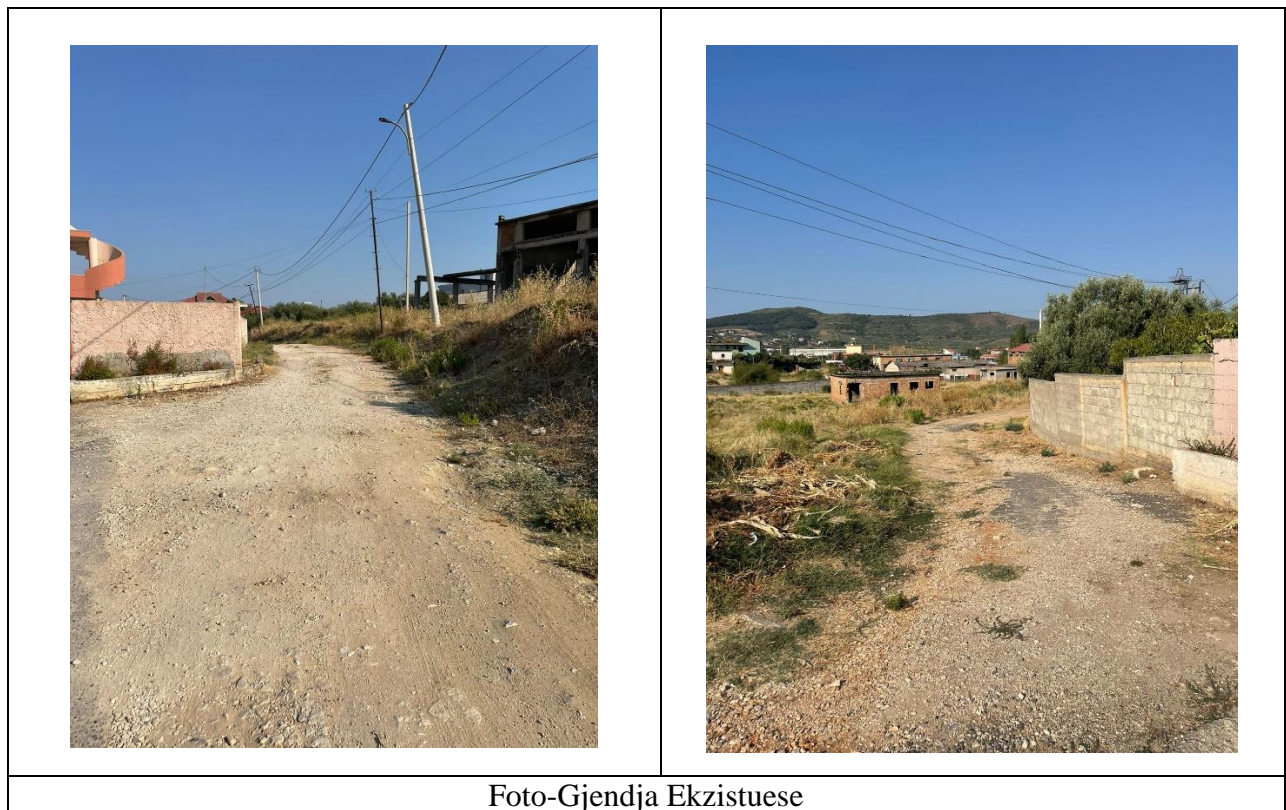
22. Rruga “Njazi Cala”, L=170m, Patos

a. Gjendja aktuale

Rruga ndodhet në Patos dhe ka gjatësi L=170 m dhe b=2.8 m.

Gjendja aktuale e kësaj rruge është në kushte jo të mira për arsye se në këtë segment nuk janë bërë ndërhyrje të mirëfillta, përvec disa mbushjeve me material cakëll, duke u bërë shkak për amortizimin e vazhdueshëm deri në gjendjen në të cilën ndodhet sot.

Kryesisht kjo rrugë u shërben banorëve të zonës për qarkullimin dhe lidhjen me rrugën “Franc Nopce” drejt rrugës “Fier-Patos” dhe pjesë të tjera të qytetit për kryerjen e veprimtarive të përditshme.



b. Përshkrim i ndërhyrjes që do të realizohet

Ndërhyrja në këtë rrugë parashikon rikonstrukcionin e paketës së shtresave rrugore në një gjatësi prej 130 m. Do të realizohet skarifikimi i shtresave ekzistuese, pastrimi dhe sistemi i zonës përreth dhe më pas realizimi i punimeve sipas shtresave përkatëse të përcaktuara në projekt. Segmenti i rrugës do të pajiset me paketën e shtresave: Stabilizant t=10 cm, Binder t=5 cm.

23. Rruga “Edit Durham”, Lagjja e “Re”, Patos

a. Gjendja aktuale

Rruga ndodhet në Patos dhe ka gjatësi $L=175$ m dhe $b=2.8$ m.

Gjendja aktuale e kësaj rruge është në kushte jo të mira për arsye se në këtë segment nuk janë bërë ndërhyrje të mirefillta, përveç disa mbushjeve me material çakëll, duke u bërë shkak për amortizimin e vazhdueshëm deri në gjendjen në të cilën ndodhet sot.

Kryesisht kjo rrugë u shërben banorëve të zonës për qarkullimin dhe lidhjen me rrugë n“Vreshtit“ dhe pjesë të tjera të qytetit për kryerjen e veprimtarive të përditshme. Zona në të cilën ndodhet rruga paralelisht po i nënshtrohet rikonstruksionit total të rrugës kryesore, duke rehabilituar në këtë mënyrë një nga lagjet kryesore të qytetit.



b. Përshkrim i ndërhyrjes që do të realizohet

Ndërhyrja në këtë rrugë parashikon rikonstruksionin e paketës së shtresave rrugore në një gjatësi prej 175 m. Do të realizohet skarifikimi i shtresave ekzistuese, pastrimi dhe sistemi i zonës përreth dhe më pas realizimi i punimeve sipas shtresave përkatëse të përcaktuara në projekt.

Segmenti i rrugës do të pajiset me paketën e shtresave: Shtresë Çakelli $t=15$ cm e cila do të shërbejë për mbushjen e gropave përgjatë gjithë trupit të rrugës, Stabilizant $t=10$ cm, Binder $t=5$ cm.

24. Rruga “Perikli Prifti”, Patos

a. Gjendja aktuale

Rruga ndodhet në Patos dhe ka gjatësi $L=120$ m dhe $b=3$ m.

Gjendja aktuale e kësaj rrugë është në kushte jo të mira për arsye se në këtë segment nuk janë bërë ndërhyrje të mirefillta, përveç disa mbushjeve me rërë bituminoze, duke u bërë shkak për amortizimin e vazhdueshëm deri në gjendjen në të cilën ndodhet sot.

Kryesisht kjo rrugë u shërben banorëve të zonës për qarkullimin dhe lidhjen me rrugën “Camëria” drejt qendrës së qytetit si dhe me pjesë të tjera të qytetit për kryerjen e veprimtarive të përditshme.



b. Përshkrim i ndërhyrjes që do të realizohet

Ndërhyrja në këtë rrugë parashikon rikonstrukcionin e paketës së shtresave rrugore në një gjatësi prej 120 m. Do të realizohet skarifikimi i shtresave ekzistuese, pastrimi dhe sistemi i zonës përreth dhe më pas realizimi i punimeve sipas shtresave përkatëse të përcaktuara në projekt. Segmenti i rrugës do të pajiset me paketën e shtresave: Stabilizant $t=10$ cm, Binder $t=5$ cm.

25. Rruga tek blloku i pallateve parafabrikat, lagjja “Naftëtari”, Patos

a. Gjendja aktuale

Rruga ndodhet në brendësi të bllokut të pallateve parafabrikat, në lagjen “Naftëtari”, e cila do të nënshtrohet rehabilitimit, duke realizuar sheshe me gjelbërim dhe trotuare për kembësoret, parkim për banorët e pallatit me qëllim krijimin e kushteve sa më të mira për komunitetin. Në zonë kemi një sipërfaqe prej rreth 800 m² e cila është parashikuar të shtrohet me asfalt.

Gjendja aktuale e kësaj rrugë është në kushte jo të mira për arsye se në këtë segment nuk janë bërë ndërhyrje të mirefillta prej vitesh duke u bërë shkak për amortizimin e vazhdueshëm deri në gjendjen në të cilën ndodhet sot.

Kryesisht kjo rrugë u shërben banorëve të lagjes për qarkullimin dhe lidhjen me pjesë të tjera të qytetit për kryerjen e veprimtarive të përditshme.



b. Përshkrim i ndërhyrjes që do të realizohet

Ndërhyrja në këtë rrugë parashikon rikonstrukcionin e paketës së shtresave rrugore. Do të realizohet skarifikimi i shtresave ekzistuese, pastrimi dhe sistemi i zonës përreth dhe më pas realizimi i punimeve sipas shtresave përkatëse të përcaktuara në projekt.

Segmenti i rrugës do të pajiset me paketën e shtresave: Shtresë Cakelli t=15 cm, Stabilizant t=10 cm, Binder t=5 cm.

26. Segment i rrugës “Enriko Veizi”, Patos

a. Gjendja aktuale

Rruga ndodhet në Patos dhe ka gjatësi $L=100$ m dhe $b=3$ m, pjesë përbërëse ka dhe një minishesh me sipërfaqe prej 120 m².

Gjendja aktuale e kësaj rrugë është në kushte jo të mira për arsye se në këtë segment nuk janë bërë ndërhyrje të mirefillta, përveç disa mbushjeve me rërë bituminoze, duke u bërë shkak për amortizimin e vazhdueshëm deri në gjendjen në të cilën ndodhet sot.

Kryesisht kjo rrugë u shërben banorëve të zonës për qarkullimin dhe lidhjen me rrugën kryesore të qytetit për kryerjen e veprimtarive të përditshme.



b. Përshkrim i ndërhyrjes që do të realizohet

Ndërhyrja në këtë rrugë parashikon rikonstrukcionin e paketës së shtresave rrugore në një gjatësi prej 100 m. Do të realizohet skarifikimi i shtresave ekzistuese, pastrimi dhe sistemi i zonës përreth dhe më pas realizimi i punimeve sipas shtresave përkatëse të përcaktuara në projekt. Segmenti i rrugës do të pajiset me paketën e shtresave: Shtresë Cakelli $t=15$ cm, Stabilizant $t=10$ cm, Binder $t=5$ cm.

27. Rruga “Batalioni Camëria”, Patos

a. Gjendja aktuale

Rruga ndodhet në Patos dhe ka gjatësi $L=100$ m dhe $b=2.8$ m, është një dëgëzim i rrugës ish-thertorja në lagjen “29 Marsi”.

Gjendja aktuale e kësaj rrugë është në kushte jo të mira për arsye se në këtë segment nuk janë bërë ndërhyrje të mirefillta, përveç disa mbushjeve material cakëll, duke u bërë shkak për amortizimin e vazhdueshëm deri në gjendjen në të cilën ndodhet sot.

Kryesisht kjo rrugë u shërben banorëve të zonës për qarkullimin dhe lidhjen me rrugën “Fier-Patos” drejt qendrës së qytetit për kryerjen e veprimtarive të përditshme.



Foto - Gjendja Ekzistuese

b. Përshkrim i ndërhyrjes që do të realizohet

Ndërhyrja në këtë rrugë parashikon rikonstrukcionin e paketës së shtresave rrugore në një gjatësi prej 100 m. Do të realizohet skarifikimi i shtresave ekzistuese, pastrimi dhe sistemi i zonës përreth dhe më pas realizimi i punimeve sipas shtresave përkatëse të përcaktuara në projekt.

Segmenti i rrugës do të pajiset me paketën e shtresave: Shtresë Cakëlli $t=15$ cm e cila do të shërbejë për mbushjen e gropave përgjatë gjithë trupit të rrugës, Stabilizant $t=10$ cm, Binder $t=5$ cm.

28. Rruga “Enriko Veizi, (prapa cirkut)”, Patos

a. Gjendja aktuale

Rruga ndodhet në Patos dhe ka gjatësi rreth $L=190\text{m}$, $b=4\text{m}$.

Gjendja aktuale e kësaj rrugë është në kushte jo të mira për arsye se në këtë segment nuk janë bërë ndërhyrje të mirëfillta, përveç disa mbushjeve me rërë bituminoze, duke u bërë shkak për amortizimin e vazhdueshëm deri në gjendjen në të cilën ndodhet sot.

Kryesisht kjo rrugë u shërben banorëve të zonës si dhe frekuentohet nga një numër i lartë fëmijësh, pasi në këtë zonë ndodhen dhe objekte social-kulturore, në të cilat realizohen aktivitete të ndryshme për të gjitha grupmoshat si edhe mundëson lidhje me rrugën “Camëria“ drejt qendrës së qytetit.



Foto - Gjendja Ekzistuese

b. Përshkrim i ndërhyrjes që do të realizohet

Ndërhyrja në këtë rrugë parashikon rikonstrukcionin e paketës së shtresave rrugore në një gjatësi prej 190 m. Do të realizohet skarifikimi i shtresave ekzistuese, pastrimi dhe sistemi i zonës përreth dhe më pas realizimi i punimeve sipas shtresave përkatëse të përcaktuara në projekt.

Segmenti i rrugës do të pajiset me paketën e shtresave: Shtresë Cakelli $t=15\text{ cm}$, Stabilizant $t=10\text{ cm}$, Binder $t=5\text{ cm}$.

29. Rruga “Dhimitër Deda”, Dukas, Patos

a. Gjendja aktuale

Rruga ndodhet në Patos dhe ka gjatësi rreth $L=558\text{m}$, $b=3\text{m}$.

Gjendja aktuale e kësaj rrugë është në kushte jo të mira për arsye se në këtë segment nuk janë bërë ndërhyrje të mirëfillta, përveç disa mbushjeve me material cakëll, duke u bërë shkak për amortizimin e vazhdueshëm deri në gjendjen në të cilën ndodhet sot. Ajo është një rrugë e rëndësishme për banorët e zonës pasi mundëson lidhjen me dy rrugë kryesore të fshatit Dukas “Dhori Tanaka” dhe “Sotir Xoxe”.



b. Përshkrim i ndërhyrjes që do të realizohet

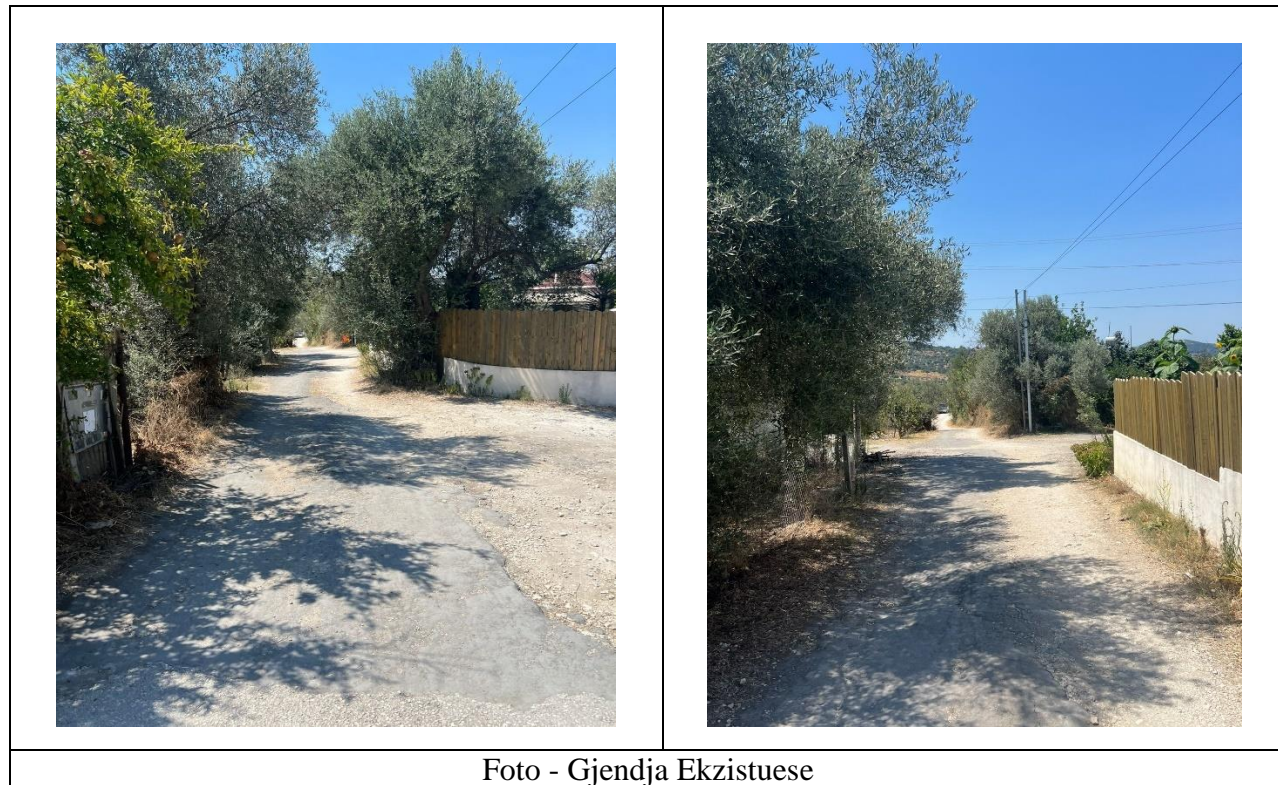
Ndërhyrja në këtë rrugë parashikon rikonstrukcionin e paketës së shtresave rrugore në një gjatësi prej 558 m. Do të realizohet skarifikimi i shtresave ekzistuese, pastrimi dhe sistemi i zonës përreth dhe më pas realizimi i punimeve sipas shtresave përkatëse të përcaktuara në projekt. Segmenti i rrugës do të pajiset me paketën e shtresave: Shtresë Cakelli $t=15$ cm, Stabilizant $t=10$ cm, Binder $t=5$ cm.

30. Rruga “Qerim Banaj”, Patos

a. Gjendja aktuale

Rruga ndodhet në Patos dhe ka gjatësi rreth $L=455$ m, $b=3$ m. Gjendja aktuale e kësaj rrugë është në kushte jo të mira për arsye se në këtë segment nuk janë bërë ndërhyrje të mirëfillta, përveç disa mbushjeve me rërë bituminoze, duke u bërë shkak për amortizimin e vazhdueshëm deri në gjendjen në të cilën ndodhet sot. Kryesisht kjo rrugë u

shërben banorëve të zonës për qarkullimin dhe lidhjen me rrugën “Late Bregu” drejt qendrës së qytetit për kryerjen e veprimtarive të përditshme.



b. Përshkrim i ndërhyrjes që do të realizohet

Ndërhyrja në këtë rrugë parashikon rikonstrukcionin e paketës së shtresave rrugore në një gjatësi prej 455 m. Do të realizohet skarifikimi i shtresave ekzistuese, pastrimi dhe sistemi i zonës përreth dhe më pas realizimi i punimeve sipas shtresave përkatëse të përcaktuara në projekt. Segmenti i rrugës do të pajiset me paketën e shtresave: Shtresë Cakelli $t=15$ cm, Stabilizant $t=10$ cm, Binder $t=5$ cm.

31. Rruga “Shpërdhese”, Patos

a. Gjendja aktuale

Rruga ndodhet në Patos dhe ka gjatësi rreth $L=415$ m, $b=3$ m. Gjendja aktuale e kësaj rrugë është në kushte jo të mira për arsye se në këtë segment nuk janë bërë ndërhyrje të mirëfillta, përveç disa mbushjeve me rërë bituminoze, duke u bërë shkak për amortizimin e vazhdueshëm deri në gjendjen në të cilën ndodhet sot. Kryesisht kjo rrugë u shërben banorëve të zonës për qarkullimin dhe lidhjen me rrugën “Dëshmoret e Banajt” dhe rrugën “Cameria” drejt qendrës së qytetit për kryerjen e veprimtarive të përditshme.



Foto - Gjendja Ekzistuese

b. Përshkrim i ndërhyrjes që do të realizohet

Ndërhyrja në këtë rrugë parashikon rikonstrukcionin e paketës së shtresave rrugore në një gjatësi prej 415 m. Do të realizohet skarifikimi i shtresave ekzistuese, pastrimi dhe sistemi i zonës përreth dhe më pas realizimi i punimeve sipas shtresave përkatëse të përcaktuara në projekt. Segmenti i rrugës do të pajiset me paketën e shtresave: Shtresë Cakelli $t=15$ cm, Stabilizant $t=10$ cm, Binder $t=5$ cm.

32. Kryqezimi i rrugëve “Marko Bocani dhe Servet Jasini”, Rrerës

a. Gjendja aktuale

Rruga ndodhet në Patos dhe ka gjatësi rreth $L=240$ m, $b=3$ m.

Gjendja aktuale e kësaj rrugë është në kushte jo të mira për arsye se në këtë segment nuk janë bërë ndërhyrje të mirëfillta, përvec disa mbushjeve me rërë bituminoze, duke u bërë shkak për amortizimin e vazhdueshëm deri në gjendjen në të cilën ndodhet sot. Kryesisht kjo rrugë u shërben banorëve të zonës për qarkullimin dhe lidhjen me rrugën kryesore të “Rerësit” për kryerjen e veprimtarive të përditshme.



Foto - Gjendja Ekzistuese

b. Përshkrim i ndërhyrjes që do të realizohet

Ndërhyrja në këtë rrugë parashikon rikonstrukcionin e paketës së shtresave rrugore në një gjatësi prej 240 m. Do të realizohet skarifikimi i shtresave ekzistuese, pastrimi dhe sistemi i zonës përreth dhe më pas realizimi i punimeve sipas shtresave përkatëse të përcaktuara në projekt. Segmenti i rrugës do të pajiset me paketën e shtresave: Shtresë Cakelli $t=15$ cm, Stabilizant $t=10$ cm, Binder $t=5$ cm.

33. Rruga “Xhelaj”, Rerës

a. Gjendja aktuale

Rruga ndodhet në fshatin Rerës dhe ka gjatësi rreth $L=230$ m, $b=3$ m. Gjendja aktuale e kësaj rrugë është në kushte jo të mira për arsye se në këtë segment nuk janë bërë ndërhyrje të mirëfillta, përveç disa mbushjeve me rërë bituminoze, duke u bërë shkak për amortizimin e vazhdueshëm deri në gjendjen në të cilën ndodhet sot. Kryesisht kjo rrugë u shërben banorëve të zonës për qarkullimin dhe lidhjen me rrugën kryesore të “Rerësit” për kryerjen e veprimtarive të përditshme.



Foto - Gjendja Ekzistuese

b. Përshkrim i ndërhyrjes që do të realizohet

Ndërhyrja në këtë rrugë parashikon rikonstrukcionin e paketës së shtresave rrugore në një gjatësi prej 230 m. Do të realizohet skarifikimi i shtresave ekzistuese, pastrimi dhe sistemi i zonës përreth dhe më pas realizimi i punimeve sipas shtresave përkatëse të përcaktuara në projekt. Segmenti i rrugës do të pajiset me paketën e shtresave: Shtresë Cakelli $t=15$ cm, Stabilizant $t=10$ cm, Binder $t=5$ cm.

34. Rruga “Stanislav Zuber”, Njësia Administrative Ruzhdie, Patos

a. Gjendja aktuale

Rruga ndodhet në Njësinë Administrative Ruzhdie dhe ka gjatësi rreth $L=320$ m, $b=3$ m. Gjendja aktuale e kësaj rrugë është në kushte jo të mira për arsye se në këtë segment nuk janë bërë ndërhyrje të mirëfillta, përveç disa mbushjeve me rërë bituminoze, duke u bërë shkak për amortizimin e vazhdueshëm deri në gjendjen në të cilën ndodhet sot. Kryesisht kjo rrugë u shërben banorëve të zonës dhe fërmereve për qarkullimin dhe lidhjen me rrugën “29 Marsi” drejt qytetit apo lagjes “Mustafa Matohiti” për kryerjen e veprimtarive të përditshme.

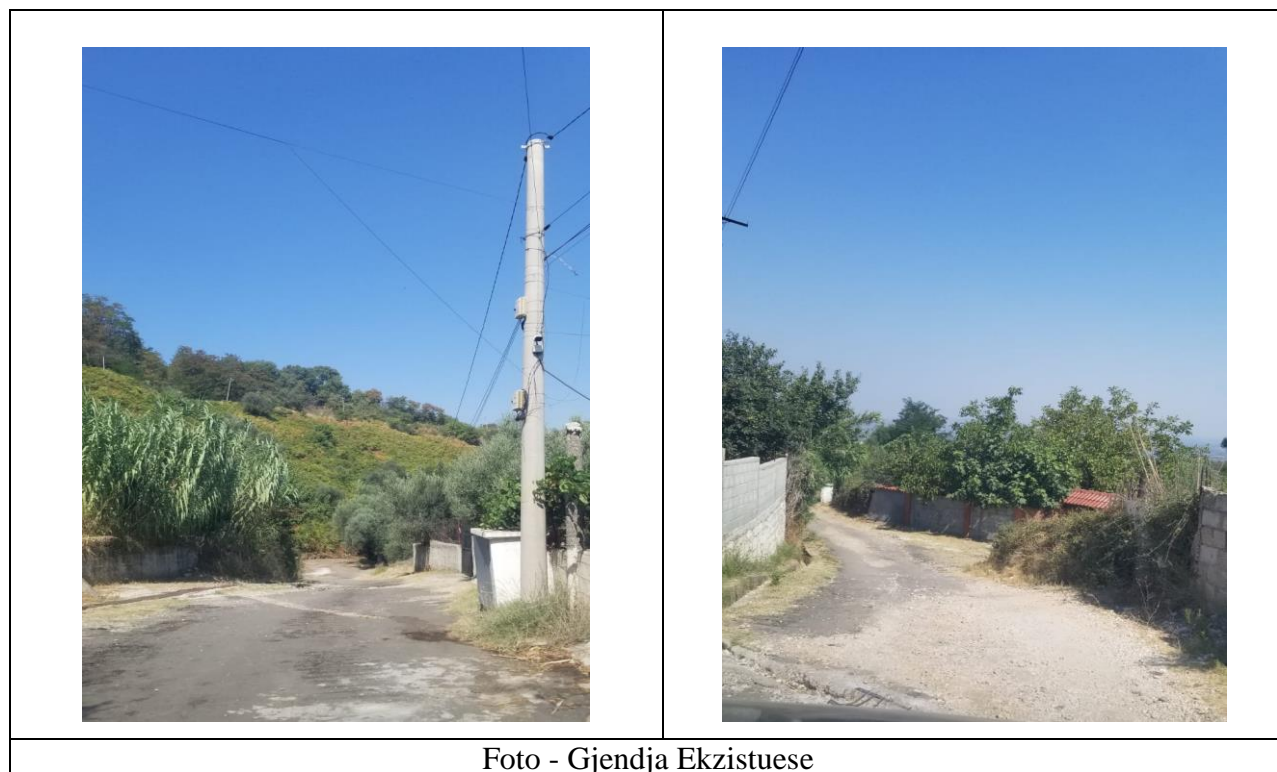


Foto - Gjendja Ekzistuese

b. Përshkrim i ndërhyrjes që do të realizohet

Ndërhyrja në këtë rrugë parashikon rikonstrukcionin e paketës së shtresave rrugore në një gjatësi prej 320 m. Do të realizohet skarifikimi i shtresave ekzistuese, pastrimi dhe sistemi i zonës përreth dhe më pas realizimi i punimeve sipas shtresave përkatëse të përcaktuara në projekt. Segmenti i rrugës do të pajiset me paketën e shtresave: Shtresë Cakelli $t=15$ cm e cila do të shërbejë pjesërisht për mbushjen e gropave përgjatë trupit të rrugës, Stabilizant $t=10$ cm, Binder $t=5$ cm.

35. Rrugët “Rasim Halimi”, vazhdim Rruga “Burimi Xanës”

a. Gjendja aktuale

Rruga ndodhet në lagjen “Mustafa Matohiti” dhe ka gjatësi rreth $L=520m$, $b=4m$ dhe $L=370m$, $b=3m$. Gjendja aktuale e kësaj rrugë është në kushte jo të mira për arsye se në këtë segment nuk janë bërë ndërhyrje të mirëfillta, përveç disa mbushjeve me rërë bituminoze, duke u bërë shkak për amortizimin e vazhdueshëm deri në gjendjen në të cilën ndodhet sot. Kryesisht kjo rrugë u shërben banorëve të zonës dhe fermerëve për qarkullimin dhe lidhjen me rrugën “29 Marsi” drejt qytetit apo lagjes “Mustafa Matohiti” për kryerjen e veprimtarive të përditshme.



b. Përshkrim i ndërhyrjes që do të realizohet

Ndërhyrja në këtë rrugë parashikon rikonstrukcionin e paketës së shtresave rrugore në një gjatësi prej 910 m. Do të realizohet skarifikimi i shtresave ekzistuese, pastrimi dhe sistemi i zonës përreth dhe më pas realizimi i punimeve sipas shtresave përkatëse të përcaktuara në projekt. Segmenti i rrugës do të pajiset me paketën e shtresave: Shtresë Cakelli $t=15$ cm e cila do të shërbejë pjesërisht për mbushjen e gropave përgjatë trupit të rrugës, Stabilizant $t=10$ cm, Binder $t=5$ cm.

36. Rruga “Ymeraj”, Gjinoqarë, Patos

a. Gjendja aktuale

Rruga ndodhet në Njësine Administrative Ruzhdië dhe ka gjatësi rreth $L=880$ m, $b=3.5$ m. Gjendja aktuale e kësaj rrugë është në kushte jo të mira për arsye se në këtë segment nuk janë bërë ndërhyrje të mirëfillta, përveç disa mbushjeve me rërë bituminoze, duke u bërë shkak për amortizimin e vazhdueshëm deri në gjendjen në të cilën ndodhet sot. Kryesisht kjo rrugë u shërben banorëve të fshatit për qarkullimin si rruga kryesore e fshatit si dhe me qendren e fshatit duke mundësuar dhe lidhjen me rrugë të tjera për kryerjen e veprimtarive të përditshme.



Foto - Gjendja Ekzistuese

b. Përshkrim i ndërhyrjes që do të realizohet

Ndërhyrja në këtë rrugë parashikon rikonstrukcionin e paketës së shtresave rrugore në një gjatësi prej 880 m. Do të realizohet skarifikimi i shtresave ekzistuese, pastrimi dhe sistemi i zonës përreth dhe më pas realizimi i punimeve sipas shtresave përkatëse të përcaktuara në projekt. Segmenti i rrugës do të pajiset me paketën e shtresave: Shtresë Cakelli $t=15$ cm, Stabilizant $t=10$ cm, Binder $t=5$ cm, Asfaltobeton $t=3$ cm.

37. Rruga “Myftaraj”, Ruzhdie, Patos

a. Gjendja aktuale

Rruga ndodhet në Njësinë Administrative Ruzhdie dhe ka gjatësi rreth $L=200$ m, $b=2.5$ m. Gjendja aktuale e kësaj rrugë është në kushte jo të mira për arsye se në këtë segment nuk janë bërë ndërhyrje të mirëfillta, përveç disa mbushjeve me rërë bituminoze, duke u bërë shkak për amortizimin e vazhdueshëm deri në gjendjen në të cilën ndodhet sot. Kryesisht kjo rrugë u shërben banorëve të zonës për qarkullimin dhe lidhjen me rrugën kryesore të fshatit për kryerjen e veprimtarive të përditshme.

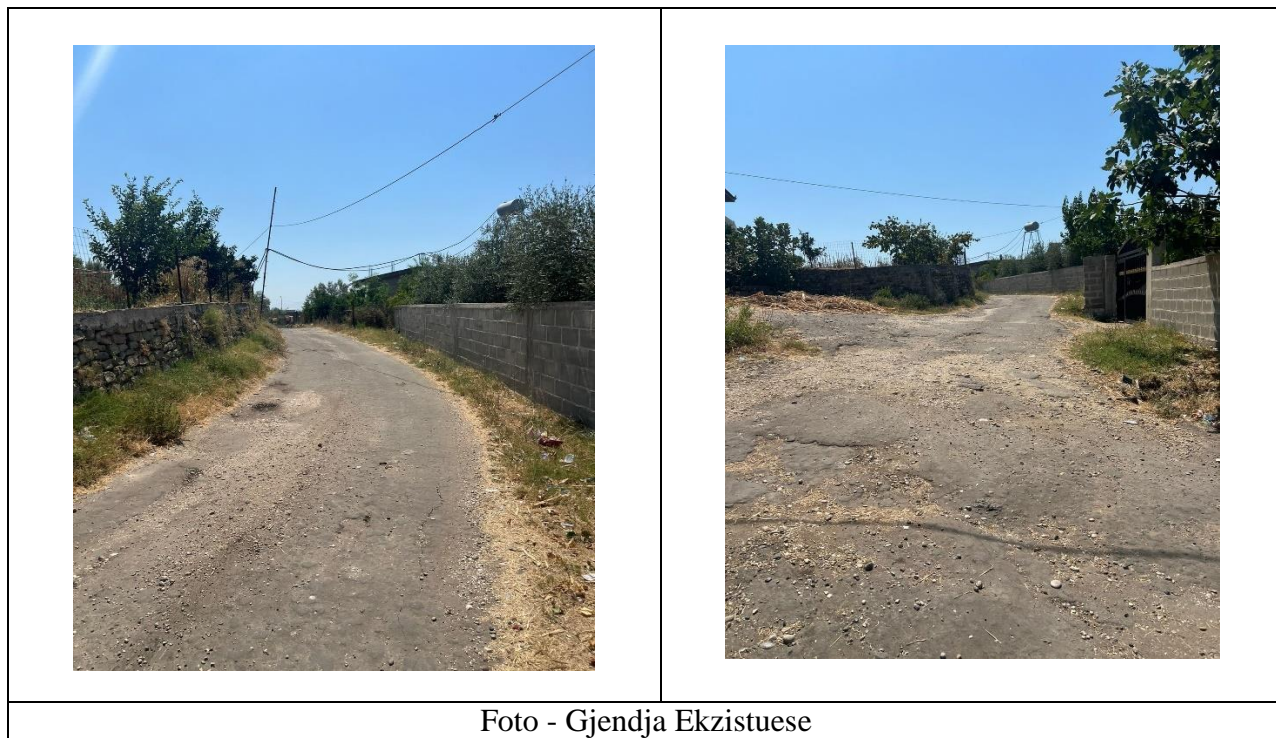


Foto - Gjendja Ekzistuese

b. Përshkrim i ndërhyrjes që do të realizohet

Ndërhyrja në këtë rrugë parashikon rikonstrukcionin e paketës së shtresave rrugore në një gjatësi prej 200m. Do të realizohet skarifikimi i shtresave ekzistuese, pastrimi dhe sistemi i zonës përreth dhe më pas realizimi i punimeve sipas shtresave përkatëse të përcaktuara në projekt. Segmenti i rrugës do të pajiset me paketën e shtresave: Stabilizant $t=10$ cm, Binder $t=5$ cm.

38. Segment i rrugës “Cukuvraj”, Gjinoqarë

a. Gjendja aktuale

Rruga ndodhet në Njësinë Administrative Ruzhdie dhe ka gjatësi rreth $L=150m$, $b=3m$. Gjendja aktuale e kësaj rrugë është në kushte jo të mira për arsye se në këtë segment nuk janë bërë ndërhyrje të mirëfillta, përveç disa mbushjeve me rërë bituminoze, duke u bërë shkak për amortizimin e vazhdueshëm deri në gjendjen në të cilën ndodhet sot. Kryesisht kjo rrugë u shërben banorëve të zonës për qarkullimin dhe lidhjen me rrugën “Ymeraj” drejt qendrës së fshatit për kryerjen e veprimtarive të përditshme.



Foto - Gjendja Ekzistuese

b. Përshkrim i ndërhyrjes që do të realizohet

Ndërhyrja në këtë rrugë parashikon rikonstrukcionin e paketës së shtresave rrugore në një gjatësi prej 150 m. Do të realizohet skarifikimi i shtresave ekzistuese, pastrimi dhe sistemi i zonës përreth dhe më pas realizimi i punimeve sipas shtresave përkatëse të përcaktuara në projekt. Segmenti i rrugës do të pajiset me paketën e shtresave: Shtresë Cakelli $t=15$ cm e cila do të shërbeje pjesërisht për mbushjen e gropave përgjatë trupit të rrugës, Stabilizant $t=10$ cm, Binder $t=5$ cm.

39. Rruga “Xhoraj”, vazhdon deri në rrugën “Hysaj”

a. Gjendja aktuale

Rruga ndodhet në Patos dhe ka gjatësi rreth $L=330$ m, $b=2.5$ m.

Gjendja aktuale e kësaj rrugë është në kushte jo të mira për arsye se në këtë segment nuk janë bërë ndërhyrje të mirëfillta, përveç disa mbushjeve me rërë bituminoze, duke u bërë shkak për amortizimin e vazhdueshëm deri në gjendjen në të cilën ndodhet sot. Kryesisht kjo rrugë u shërben banorëve të zonës dhe fermerëve për qarkullimin dhe lidhjen me rrugën kryesore të fshatit për kryerjen e veprimtarive të përditshme.



b. Përshkrim i ndërhyrjes që do të realizohet

Ndërhyrja në këtë rrugë parashikon rikonstrukcionin e paketës së shtresave rrugore në një gjatësi prej 330 m. Do të realizohet skarifikimi i shtresave ekzistuese, pastrimi dhe sistemi i zonës përreth dhe më pas realizimi i punimeve sipas shtresave përkatëse të përcaktuara në projekt. Segmenti i rrugës do të pajiset me paketën e shtresave: Shtresë Cakelli $t=15$ cm e cila do të shërbeje pjesërisht për mbushjen e gropave përgjatë trupit të rrugës, Stabilizant $t=10$ cm, Binder $t=5$ cm.

40. Rruga “Malaj” (Pranë Q.Sh)

a. Gjendja aktuale

Rruga ndodhet në Patos dhe ka gjatësi rreth $L=100m$, $b=2m$.

Gjendja aktuale e kësaj rrugë është në kushte jo të mira për arsye se në këtë segment nuk janë bërë ndërhyrje të mirëfillta, përveç disa mbushjeve me rërë bituminoze, duke u bërë shkak për amortizimin e vazhdueshëm deri në gjendjen në të cilën ndodhet sot. Kryesisht kjo rrugë u shërben banorëve të zonës dhe fermerëve për qarkullimin dhe lidhjen me rrugën kryesore të fshatit për kryerjen e veprimtarive të përditshme.

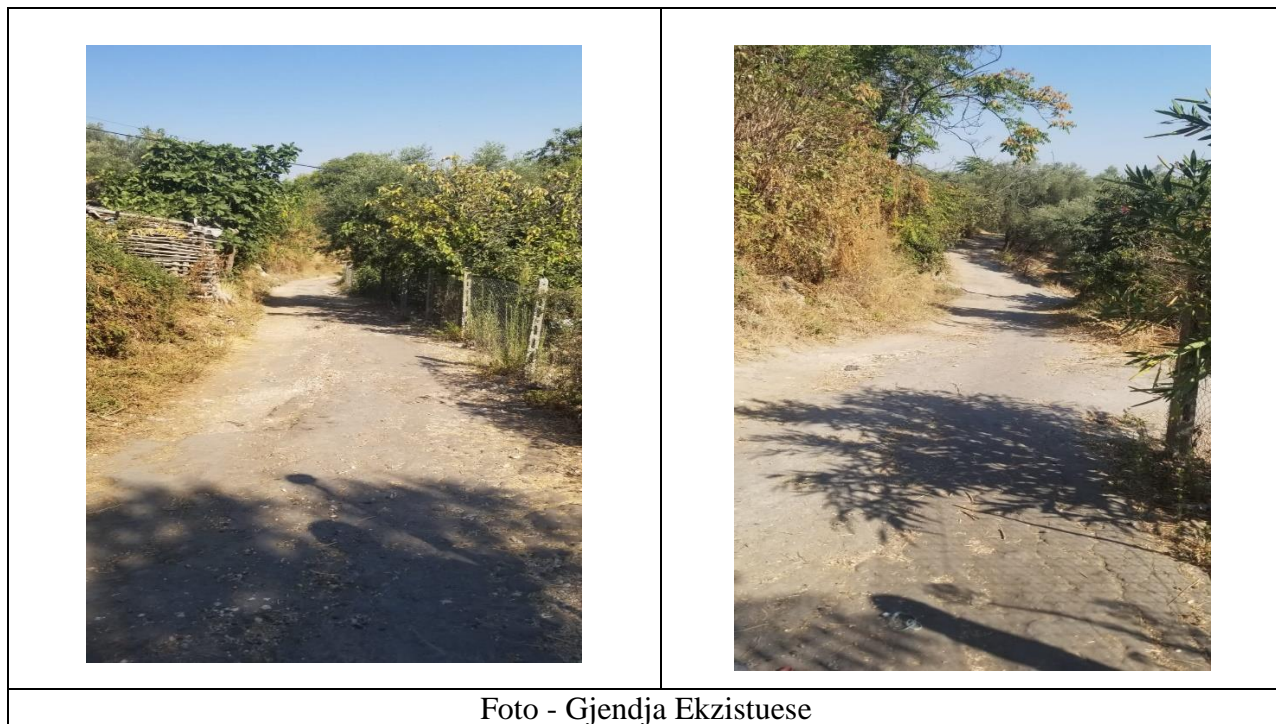


Foto - Gjendja Ekzistuese

b. Përshkrim i ndërhyrjes që do të realizohet

Ndërhyrja në këtë rrugë parashikon rikonstrukcionin e paketës së shtresave rrugore në një gjatësi prej 100 m. Do të realizohet skarifikimi i shtresave ekzistuese, pastrimi dhe sistemi i zonës përreth dhe më pas realizimi i punimeve sipas shtresave përkatëse të përcaktuara në projekt. Segmenti i rrugës do të pajiset me paketën e shtresave: Shtresë Cakelli $t=15$ cm e cila do të shërbeje pjesërisht për mbushjen e gropave përgjatë trupit të rrugës, Stabilizant $t=10$ cm, Binder $t=5$ cm.

41. Rruga e “Kasnicës”

a. Gjendja aktuale

Rruga ndodhet në Patos dhe ka gjatësi rreth $L=1300m$, $b=4m$.

Gjendja aktuale e kësaj rrugë është në kushte jo të mira për arsye se në këtë segment nuk janë bërë ndërhyrje të mirëfillta, përvec disa mbushjeve me rërë bituminoze, duke u bërë shkak për amortizimin e vazhdueshëm deri në gjendjen në të cilën ndodhet sot. Kryesisht kjo rrugë u shërben banorëve të zonës për qarkullimin dhe lidhjen me rrugën kryesore “Fier-Ballsh” për kryerjen e veprimtarive të përditshme si dhe ka frekuentime nga mjete te tonazhit të lartë që kryejnë aktivitete të ndryshme industriale.

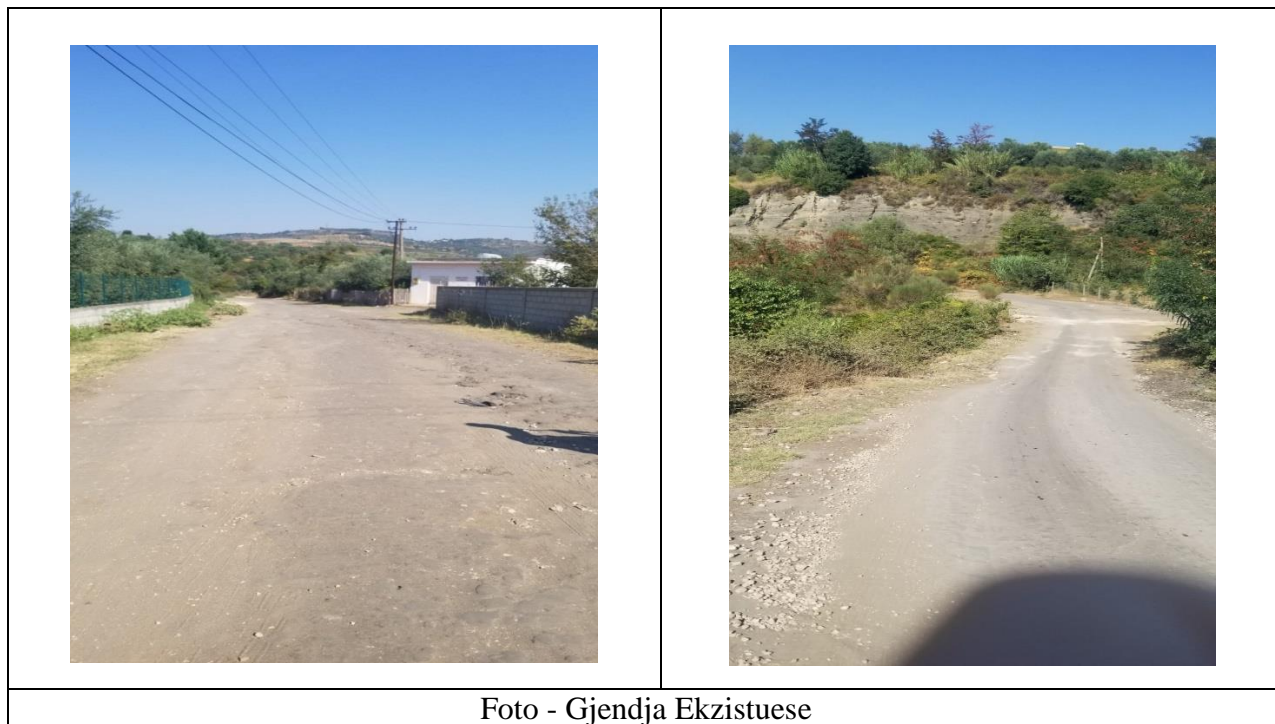


Foto - Gjendja Ekzistuese

b. Përshkrim i ndërhyrjes që do të realizohet

Ndërhyrja në këtë rrugë parashikon rikonstrukcionin e paketës së shtresave rrugore në një gjatësi prej 1300m. Do të realizohet skarifikimi i shtresave ekzistuese, pastrimi dhe sistemi i zonës përreth dhe më pas realizimi i punimeve sipas shtresave përkatëse të përcaktuara në projekt. Segmenti i rrugës do të pajiset me paketën e shtresave: Shtresë Cakelli $t=15$ cm e cila do të shërbeje pjesërisht për mbushjen e gropave përgjatë trupit të rrugës, Stabilizant $t=10$ cm, Binder $t=5$ cm, Asfaltobeton $t=3$ cm.

42. Rruga “Kryengritja e Fieri dhe rruga e Kishës”, Patos

a. Gjendja aktuale

Rruga ndodhet në Patos dhe ka gjatësi aksi kryesor $L=230$ m, $b=3$ m dhe $L=270$ m, $b=2.8$ m. Gjendja aktuale e kësaj rrugë është në kushte jo të mira për arsye se në këtë segment nuk janë bërë ndërhyrje të mirëfillta, përvec disa mbushjeve me rërë bituminoze, duke u bërë shkak për amortizimin e vazhdueshëm deri në gjendjen në të cilën ndodhet sot. Kryesisht kjo rrugë u shërben banorëve të zonës për qarkullimin dhe lidhjen me rrugën kryesore të qytetit për kryerjen e veprimtarive të përditshme. Nga ana tjetër ajo ka një rëndësi kulturore dhe fetare, pasi rruga përgjatë aksit kryesor mundëson aksesin e banorëve në kishën e qytetit.



Foto - Gjendja Ekzistuese

b. Përshkrim i ndërhyrjes që do të realizohet

Ndërhyrja në këtë rrugë parashikon rikonstrukcionin e paketës së shtresave rrugore në një gjatësi prej 500 m. Do të realizohet skarifikimi i shtresave ekzistuese, pastrimi dhe sistemi i zonës përreth dhe më pas realizimi i punimeve sipas shtresave përkatëse të përcaktuara në projekt. Segmenti i rrugës do të pajiset me paketën e shtresave: Shtresë Cakelli $t=15$ cm, Stabilizant $t=10$ cm, Binder $t=5$ cm.

43. Rruga “Dëshmorët e Prishtinës”

a. Gjendja aktuale

Rruga ndodhet në Grizë Lenginas, Patos dhe ka gjatësi rreth $L=190$ m, $b=3.5$ m. Aktualisht në këtë rrugë është ndërhyrë duke realizuar një pjesëtë shtresave në marrveshjen kuadër paraardhëse dhe mbetet për tu realizuar vetëm shtresa e binderit $t=5$ cm.

44. Rruga “Ferrajt”

a. Gjendja aktuale

Rruga ndodhet në Fshat i Ri, Patos dhe ka gjatësi rreth $L=450\text{m}$, $b=3.5\text{m}$.

Aktualisht në këtë rrugë është ndërhyrë duke realizuar një pjesëtë shtresave në marrveshjen kuadër paraardhëse dhe mbetet për tu realizuar vetëm shtresa e binderit $t=5\text{cm}$.

45. Rruga degezim “Rrapi Tiku dhe Sotir Xoxe”

a. Gjendja aktuale

Rruga ndodhet në Dukas 3, Patos dhe ka gjatësi rreth $L=240\text{m}$, $b=3\text{m}$.

Aktualisht në këtë rrugë është ndërhyrë duke realizuar një pjesëtë shtresave në marrveshjen kuadër paraardhëse dhe mbetet për tu realizuar vetëm shtresa e binderit $t=5\text{cm}$.

46. Rruga “Degëzim i Late Bregut”

a. Gjendja aktuale

Rruga ndodhet në Dukas 3, Patos dhe ka gjatësi rreth $L=240\text{m}$, $b=3\text{m}$.

Aktualisht në këtë rrugë është ndërhyrë duke realizuar një pjesëtë shtresave në marrveshjen kuadër paraardhëse dhe mbetet për tu realizuar vetëm shtresa e binderit $t=5\text{cm}$.

47. Rruga degezim “Hoxhajt”

a. Gjendja aktuale

Rruga ndodhet në Dukas 3, Patos dhe ka gjatësi rreth $L=380\text{m}$, $b=3\text{m}$.

Aktualisht në këtë rrugë është ndërhyrë duke realizuar një pjesëtë shtresave në marrveshjen kuadër paraardhëse dhe mbetet për tu realizuar vetëm shtresa e binderit $t=5\text{cm}$.

HARTOI:
Ing. Ermenita Mici

