

REPUBLIKA E SHQIPERISE
BASHKIA SELENICE

RAPORT TEKNIK
I VLERESIMIT TE NDIKIMIT
NE MJEDIS

Projekti: "Rikonstruksion i shkolles Todi Koceli(pershtatje per zyra)"

Per C.E.C Group sh.p.k



PERMBAJTJA E RAPORTIT

1–HYRJE	4
2.–PERSHKRIMI I QELIMIT DHE OBJEKTIVAVE.....	6
2.1-Legjistacioni i shfrytëzuar për hartimin e këtij raporti	8
Vendi ynë është antaresuar në konventat ndërkombëtare dhe në këto kuader është i detyruar të zbatohet një rregullshmeri të përcaktuar nga këto konventa dhe në vijim të ligjeve që kanë qenë dhe të dalin në vite për ruajtjen e mjedisit pasi është burimi i gjithçkaje që cili përcakton jetesën e njerezve duke siguruar një mjedis të rregullt dhe një menazhim të mirë të tij	8
2.2 -Përshkrimi të metodikës për hartimin e këtij raporti	13
2.2.1 –Vlerësimi i rrezikut në hartimin e këtij raporti.....	15
3. -PERSHKRIMI I PROJEKTIT.....	18
3.5 Programi për ndërtimin	29
4. PERSHKRIMI I VENDIT KU DO TË ZHVILLOHET AKTIVITETI.....	29
4.1– Përshkrimi gjeologjik-morfologjik i zonës	29
4.2–Regjimi klimaterik.....	30
4.3 –Regjimi i rreshjeve.....	30
4.11–Popullsia	35
4.12–Hidrogeologjia	37
4.15–Cilesia e ajrit.....	37
4.14–Zhurmat.....	38
4.16–Sizmiciteti.....	40
5.–EFEKTET E KESAJ VEPRIMTARIE NË MJEDISIN E DREJTËPËRDREJTË DHE TË TËRTHORTA	41
5.1 –Ndryshimet në mjedisin gjatë ndërtimit	41
6. PERSHKRIMI I PROCESIT NDËRTIMOR DHE TEKNOLOGJIK, PËRFSHIRË KAPACITETIN PRODHUES, SASITË E LENDEVE TË PËRASHI DHE PRODUKTET PËRFUNDIMTARË TË PROJEKTIT	41
Beton	41
Përzjerja.....	41
Përzierja minimale e Cimentos dhe Masa Maksimale e Ujit/Cimentos	42
Përzierja Maksimale e Klorit	42
Vendosja dhe Kurimi.....	42
Testet në Terren	42
FUQIA E BETONIT.....	42
Përgatitja	42
Materiali	43
Përgatitja	43
Raporti.Përzjerja dhe Pajisja e Llacit.....	43
Aplikimi	44
Pastrimi i Pajisjeve	44

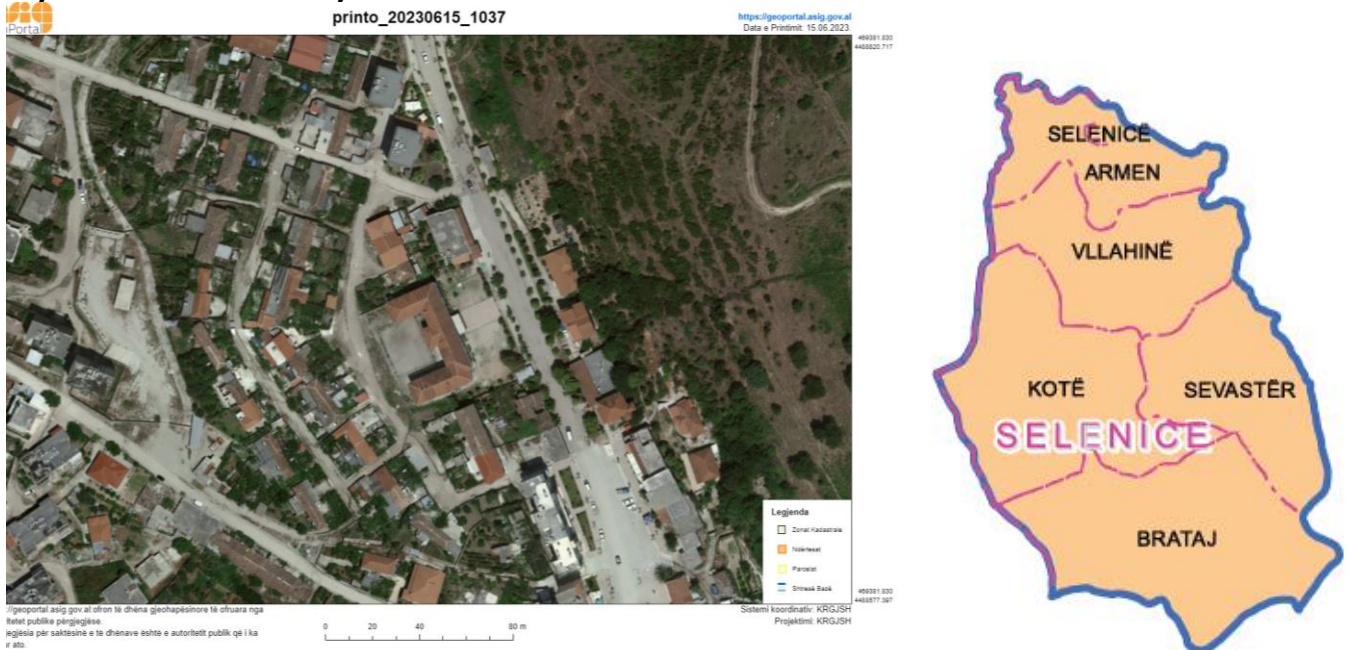


Prova.....	44
Matjet dhe Pagesat.....	44
7. INFORMACION PER INFRASTRUKTUREN E NEVOJSHME PER LIDHJEN ME RRJETIN ELEKTRIK, FURNIZIMIN ME UJE, SHKARKIMET TE UJRAVE DHE MBETJEVE, SI DHE INFORMACIONIN PER RRUGET EKZISTUESE TE AKSESIT APO NEVOJEN PER HAPJEN TE RRUGEVE TE REJA.....	44
Organizimi i kantierit dhe pozicionimi i zyrave dhe faciliteteve te tjera.....	45
8. Organizimi i kantierit.....	45
9. Organizimi i zyrave, fabrikave te prodhimit dhe laboratorit ne kantier	45
Zyrat.....	46
10. Fabrikat e prodhimit	46
Laboratori.....	46
11. PROGRAMI PER NDERTIMIN, KOHEZGJATJEN E NDERTIMIT, KOHEZGJATJEN PER FUNKSIONIMIN E OBJEKTIT, KOHEN E MUNDSHME TE PERFUNDIMIT TE FUNKSIONIT TE PROJEKTIT	46
12. LENDET E PARA QE DO TE PERDOREN GJATE FUNKSIONIMIT, PERFSHIRE SASITE E UJIT TE NEVOJSHEM, ENERGJINE,LENDET DJEGESE DHE MENYREN E SIGURIMIT TE TYRE	46
13. AKTIVITETE TE TJERA QE MUND TE NEVOJITEN PER ZBATIMIT E PROJEKTIT SI NDERTIMI I KAMPEVE APO REZIDENCAVE.....	46
14. INFORMACION PER LEJET, AUTORIZIMET DHE LICENCAT E NEVOJSHME PER PROJEKTIN, NE PERPTHJE ME PERCAKTIMET E BERA NE 14.LEGJISLACIONI NE FUQI, SI DHE INSTITUCIONET KOMPETENTE PER LEJIMIN/AUTORIZIMIN.LICENSIMIN E PROJEKTIT	47
15. KOPJE TE LEJEVE,AUTORIZIMEVE DHE LICENCAVE QE DISPONON ZHVILLUESI PER PROJEKTIN E PROPOZUAR, NE PERPTHJE ME PERCAKTIMET E BERA NE LEGJISLACIONIN NE FUQI.....	47

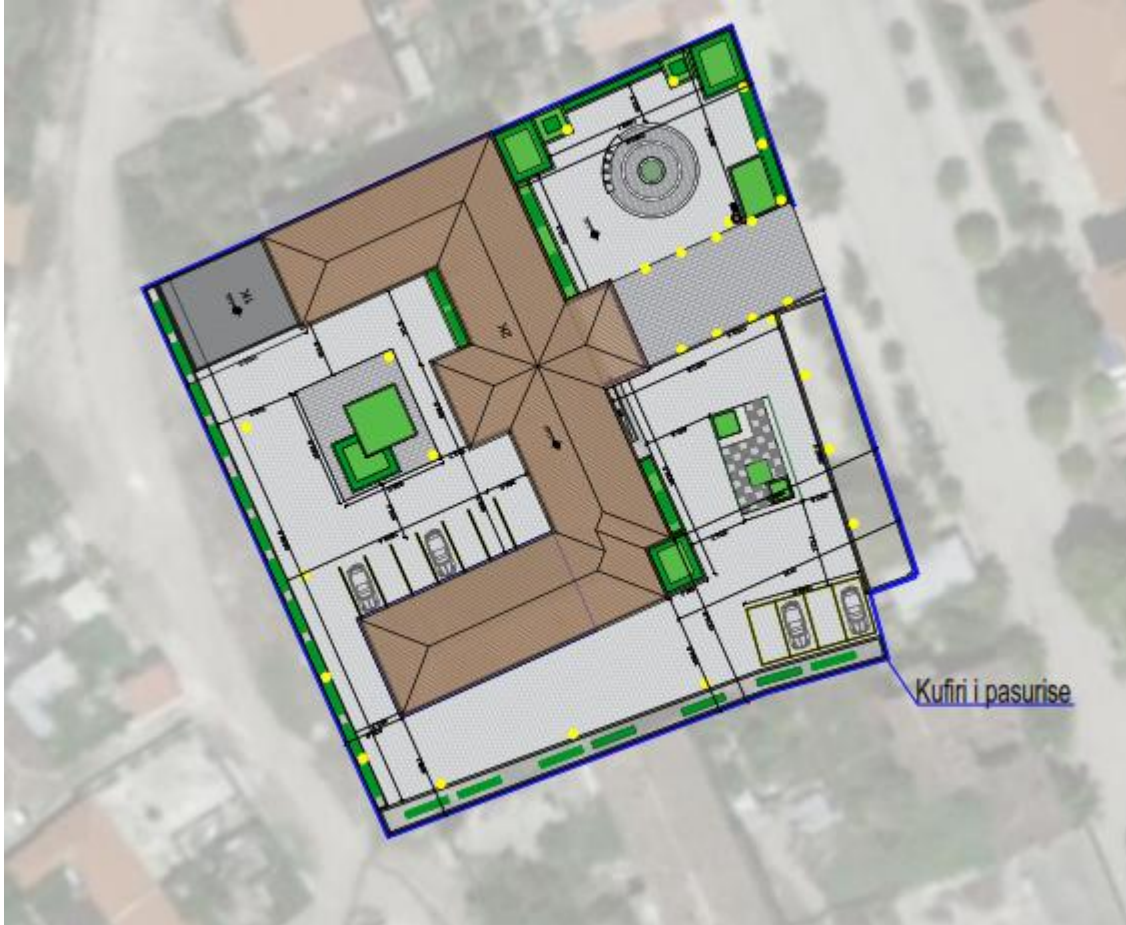
1-HYRJE

Zona Gjeografike: Bashkia e Selenicës kufizohet në veri me bashkinë Fier, në lindje me bashkinë Mallakastër, Tepelenë dhe Selenice, në jug me bashkinë Himarë dhe perëndim me bashkinë Vlorë. Kryeqendra e Bashkisë është qyteti i Selenicës.

Zhvillimi i vendit është i shoqëruar me ndryshime të mëdha ekonomiko - shoqërore, të cilat shprehen në rradhë të parë me kërkesat në rritje të transportit si ato ndërkombëtar ashtu dhe ato të brendshëm. Tipar i transportit aktual është fleksibiliteti, individualiteti dhe kryerja e tij nga subjekte shtetërore dhe private, tipike për një ekonomi tregu të hapur e konkurruese, të cilat dalin në dukje në një shkallë më të lartë në transportin rrugor, që natyrisht ka prioritetin në infrastrukturen e vendit. Rajoni i Shqipërisë është hapësira më e rëndësishme dhe më e vlefshme ekonomike, e parë nga dy këndvështrime; si ai i zhvillimit dhe ai mjedisor. Shqipëria, si palë nënshkruese e një numri konventash ndërkombëtare, kontratave dhe dokumenteve të tjera ligjore (Ramsari, Barcelona, Konventa e Biodiversitetit), është e detyruar të zbatojë një sistem efektiv për administrimin e ujit jo vetëm në drejtim të zgjidhjes së problemit, por edhe të zbatimit të përgjegjësive të saj nën këto marrëveshje ndërkombëtare.



Vendndodhja e projektit



Planvendosja e Objektivit

Vizioni shqiptar dhe qëllimet përbëjnë zhvillimin e matur dhe zhvillimin e qëndrueshëm, duke mbështetur rajonin për të qënë pjesë dhe partner të Europës. Kjo kërkon që ekonomia, vlerat sociale dhe ekologjike duhet të jenë të ekuilibruara dhe të sigurojnë mundësi të njëjta zhvillimi për gjeneratat e ditëve të ardhshme.

Duke i dhënë prioritet problemeve kryesore të tilla si: mbrojtja e nëntokës dhe të ujrave sipërfaqësorë, mbrojtja e tokës, mbrojtja e biodiversitetit rreth e qark rajonit, ky studim do të mari në konsideratë planin strategjik për administrimin e rreziqeve ambientale dhe hartimin e një programi me strukturën e ligjeve të veçanta në lidhje me ndërtimin e rrugëve kryesore të ndjekura nga masat lehtësuese dhe mundësite, duke përfshirë kontrollin dhe kostot e tyre në të ardhmen në marrëveshje me kushtet e M.M.P.A.U lidhur me këto probleme.

Në studimin për Vlerësimin e Ndikimit në Mjedis, standartet e Komunitetit European janë marrë të detyrueshme si rreziqet e mëdha shkatëruese për të gjithë territorin, urbanizimi lidhur me hapësirën e gjelbërt, fauna dhe ambientet rreth e qark, të cilat janë të lidhura ngushtë me turizmin ekologjin dhe ekonomin.



2.-PERSHKRIMI I QELIMIT DHE OBJEKTIVAVE

Qellimi kryesor i hartimit te VNM-se eshte evidentimi dhe identifikimi i ndikimeve te mundshme negative ne mjedis dhe marrja e masave te domosdoshme per minimizimin dhe para ndalimin e efekteve te demshme ne mjedis gjate ndertimit te ketij objekti dhe me pas gjate shfrytezimit nga vizitore te shumte qe mund te frekuentojne keto ambiente .

Qëllimi kryesor i hartimit te VNM-së është të identifikojë mënyrat se si projekti i propo zuar mund të hartohet dhe te transformohet ne menyre te tille për të zbutur efektet e padeshiruara në mjedis . Në mënyrë të thjeshte, zbutja e mjedisit është konsideruar të përfshijë ndonjë veti të projektit të pika 10 - Prodhime infrastrukturore , d) Ndërtim rrugësh, portesh dhe instalimesh për porte, duke përfshirë dhe portet e peshkimit (projekte që nuk përfshihen në shtojcën I) ; të parashikuar në Ligjin Nr. 10 440, Datë 7.7. 2011 “Për vlerësimin e ndikimit në mjedis”, te ndryshuar . Projektet e Shtojcës II i nënshtrohen procedurës paraprake të vlerësimit të ndikimit në mjedis.

Projekti yne ka te beje me projektimin e ndërhyrjes për riparimin e Shkolles ne Bashkinë Selenice duke bere te mundur evidentimin e problematikave dhe hartimin e projekt zbatimit.

Ndikimet mjedisore do te jene kryesisht te lidhura me fazen e rehabilitim/ndertimit (dhe per rrjedhoje per nje propozuar i cili shmang , zvogëlon ose riparon efektin e saj negativ mbi mjedisin apo siguron përfitime mjedisore .

Masat zbutëse mund të përfshijnë aspektet fizike të projektit apo mënyrat sipas të cilave ai është projektuar dhe do te ndertohet .

Në përmbushje të detyrimeve të legjisllacionit shqiptar i cili është përafuar plotësisht me Direktivën 85/337/KEE të Këshillit të Europës , Datë 27 Qershor 1985 “Mbi vlerësimin e efekteve të projekteve publike dhe private mbi mjedisin”, të ndryshuar me Direktivën 97/11 te Këshillit të Europës si dhe Procedurave Mjedisore të kërkuara nga BERZH, me qëllim që të sigurohet:

a) një nivel i lartë i mbrojtjes së mjedisit, përmes parandalimit, minimizimit dhe kompenzimit të dëmeve në mjedis, nga projekti i propozuar që përpara miratimit të tij për zhvillim;

b) garantimi i një procesi të hapur vendimmarrjeje, gjatë identifikimit, përshkrimit dhe vlerësimit të ndikimeve negative në mjedis në mënyrën dhe kohën e duhur si dhe përfshirjen e të gjitha palëve të interesuara në të duke synuar të përcaktojmë kërkesat, përgjegjësitë, rregullat dhe procedurat për vlerësimin e ndikimeve të rëndësishme negative në mjedis nga implementimi i projektit të propozuar.

Projekti : "Rikonstruksion dhe pershtatje e shkolles Todi Koceli per ambiente zyra per Bashkine Selenice" qe eshte kerkuar , klasifikohet në projektet e Shtojcës II,

kohe te shkurter) dhe projekti do te sjelle nje permiresim te pergjithshem te cilesise mjedisore. D.m.th ndikimi potencial do te jete minimal dhe i lehte per tu identifikuar, analizuar dhe per te marre masa zbutese ndaj ketij ndikimi ne mjedis dhe sipas arsyesimit te mesiperm, ne kete raport behet fjale per nje vleresim "permbledhes" te ndikimit mjedisor per rikualifikimin e ketij segmenti rrugor .

Me perfundimin e dokumentacionit per kete aktivitet duhet te publikohen dokumentat per funksionimin e kesaj veprimtarie te cilat shoqerohen me:

Qellimi eshte te identifikojte dhe te siguroje informacion te duhur per publikun dhe institucionet e tjera per pasojat mjedisore te ndertimit te ketij objekti.

Brenda ketij qellimi ne hartimin e kesaj VNM-je kemi konsideruar :

- alternativat per vendndodhjen dhe ndikimet mjedisore shoqeruese
- permiresimin e plani mjedisor
- perdorimin si duhet dhe ne menyre eficiente te burimeve
- masat e duhura per zbutjen e ndikimeve te mundshme te propozimit te ketij projekti

- kushtet per ndertimin duke e realizuar ne nje kohe sa me te shpejte

Objekti i ketij raporti eshte vleresimi ne menyren e duhur te efekteve te drejtperdrejta dhe indirekte te ketij projekti sipas klasifikimit:

- Efektet ne njerez prane dhe afer ketij objekti qe kerkohe
- Ndikimet ne toke, uje, klime dhe peisazh te zones
- Ndikimet ne materiale dhe asete kulturore
- Nderveprimet midis ketyre faktoreve qe permendem

Vleresimi i ndikimit ne mjedis zbaton parimin e parandalimit duke miratuar variantin me te mire, qe ne fazen e fillimit te vendimmarrjes , per te shmangur ndikime te demshme kesaj veprimtarie ne mjedis. Per kete cheshtje te menaxhimit te mbeturinave , ne baze te udhezimit 75/442/CEE i modifikuar nga udhezimi 91/156/CEE , kjo lloj hierarkie aktualizohet ne tre nivele:

1. parandalim;
2. rikuperim;
3. shperberje.

Parimi i parandalimit dhe parimi i masave paraprake i perfshire ne Traktatin e Masatricht-it vendos detyren te zvogeloje emetimin ndotes ne burim pavaresisht nga kostatimi efektiv i nje efekti mjedisor negativ pra dhe ne mungese te provave qe tregojne ekzistencen e nje lidhjeje rastesore midis emetimeve dhe efekteve negative.

Vleresimi i ndikimit ne mjedis ka si objektive te percaktoje:

- Pershkrimin dhe vleresimin e ndikimeve te drejtperdrejta apo te terthorta te mjedisit gjate rikualifikimit dhe funksionimit te ketij objekti .
- Ndikimet mjedisore ne lidhje me gjendjen e mjedisit ku do te ndertohet ky objekt .
- Propozimin e masave te nevojshme per parandalimin, reduktimin, zbutjen dhe minimizimin e ndikimeve negative dhe rritjen e ndikimeve pozitive ne mjedis.

Gjatë procesit të vlerësimit të ndikimit në mjedis kryhen identifikimi, përshkrimi dhe vlerësimi në mënyrën e duhur i ndikimit në mjedis të kesaj veprimtarie ndertimore, duke percaktuar efektet e mundshme, të drejtperdrejta dhe jo të drejtperdrejta mbi tokën, ujin, detin, ajrin, pyjet, klimën, shëndetin e njeriut, florën dhe faunën , peizazhin natyror,

pasuritë materiale e trashëgiminë kulturore duke pasur parasysh lidhjet e tyre të ndërsjella.

Vlerësimi i ndikimit në mjedis zbaton parimin e parandalimit që në fazën e hershme të plani fikimit të projektit, me qëllim shmangien apo minimizimin e efekteve negative në mjedis, nëpër mjet harmonizimit dhe përshtatjes së saj me kapacitetin bartës të mjedisit.

VNM-ja mendohet si një mënyrë për të ndaluar projekte që kanë ndikime të papranueshme në mjedis por një pikëpamje shumë më pozitive dhe e dobishme është të mendohet për VNM-ne si një mënyrë për të ndihmuar zhvilluesit dhe vendimmarrësit të projektojnë projekte që të kenë ndikim sa më të vogël të mundshëm në mjedis, në mënyrë që ata të mund të lejohen të shkojnë përpara dhe të sigurojnë përfitime të tjera që zhvillimi krijon për ekonominë dhe shoqërinë . VNM bën këtë duke identifikuar zbutjen e mjedisit gjatë studimeve vlerësuese.

Objektivat kryesore kesaj procedure per vleresimin e ndikimit mjedisor mund te permbliidhen si me poshte vijon:

→ Sigurimin e plote qe konsideratat mjedisore jane te trajtuara shprehimisht dhe jane te perfshira ne procesin e vendimmarrjes

→ Pershkrimin mbi menyren se si projekti ndikon ne kushtet aktuale mjedisore

→ Eshte marre parasysh shmangia, reduktimi dhe minimizimi i ndikimeve potenciale ne mjedis, edhe aspektet socialo-ekonomike si edhe ato te shendetit te njeriut.

→ Jane dhene sugjerime ne lidhje me masat qe duhet te perfshihen ne projekt per te reduktuar apo neutralizuar ndikimet negative mjedisore apo per te reflektuar ndryshime te tjera te papara shikuara.

→ Percaktimin e nje programi te pershtatshem monitorimi per te verifikuar qe te zbatohen me efektivitet dhe sukses te plote masat e nevojshme per mbrojtjen e mjedisit.

2.1-Legjistacioni i shfrytëzuar për hartimin e këtij raporti

Vendi yne eshte antaresuar ne konventat nderkombetare dhe ne kete kuader eshte i detyruar te zbatoje nje rregullshmeri te percaktuar nga keto konventa dhe ne vijim te ligjeve qe kane qene dhe te dala ne vite per ruajtjen e mjedisit pasi eshte burimi i gjithckaje i cili percakton jetesen e njerezve duke siguruar nje mjedis te rregullt dhe nje menazhim te mire te tij .

Prej disa vitesh, Shqipëria është përfshirë në zhvillime të vrrullshme urbane, gjë që është shoqëruar me një faturë jo të vogël në planin mjedisor. Rritja e konsumit, transportit, mbeturinat urbane apo inerte, derdhja e ujërave të zeza në dete e lumenj , prerja pa kriter e pyjeve , gërryerja e shtretërve të lumenjve , djegia e gomave , gërryerja e maleve , ndërti met e pakontrolluara, etj, janë vetëm disa prej ndikimeve të ndodhura mbi mjedis.

Shpesh njeriu nuk e kupton se ajo çfarë e rrethon edhe nëse nuk mund ta shikoj (ajri), ndikon drejtpërsëdrejti në cilësinë e jetës. Për rrjedhojë, ai tenton të bëhet indiferent ndaj çështjeve të mjedisit deri në momentin që natyra reagon ashpër (përmbytje, psh).

Në fakt , ndikimi negativ mbi mjedis është një faturë që të gjitha shtetet po e paguajnë për zhvillimin . Për këtë arsye shpesh, indikatorët e energjisë, transportit dhe mjedisit trajtohen së bashku pasi është pothuajse e pamundur që të mos ndikojnë te njëri-tjetri. Megjithatë shtetet e zhvilluara kanë marrë angazhime serioze dhe po

mundohen të japin shembullin e mirë se jo gjithmonë zhvilli mi në përgjithësi dhe ai i industrisë në vecanti ecën paralel me ndotjen e mjedisit.

Nënshkrimi i Protokolleve të tilla si ai i *Kyoto-s* për uljen e emëtimit të gazrave, tregojnë se shtetet e kanë rritur ndjeshëm vëmendjen e tyre ndaj mjedisit, pasi kjo lidhet drejtpërsëdrejti me cilësinë e jetës së qytetarëve të tyre.

Akoma më i rëndësishëm është *Protokolli i Gothenburg-ut* i cili përcakton tavanet për emëtimin e katër ndotësve më të rrezikshëm të ajrit që krijojnë shirat acide.

E megjithatë , Raportet e fundit për Gjendjen e Mjedisit te Ministrisë së Mjedisit, Pyjeve dhe Administrimi të Ujërave e përcaktonte vendin tonë si “një mjedis i pastër dhe i shëndetshëm”.

Ndoshta Shqipëria nuk është ndër vendet më të ndotura në botë por duhen marrë urgjentisht masa për ndërprerjen e masakrës mjedisore dhe paralel me të hapa konkret për përmirësimin e situatës. Në studimin e saj ODA konstatoi se Shqipëria nuk vuan për strategji , plan masash apo përcaktim objektivash në letër . Lista është relativisht e gjatë.

Kështu aktualisht , Shqipëria ka:

- » Nënshkruar 7 Konventa Ndërkombëtare për çështje të ndryshme mjedisore;
- » Hartuar 7 Strategji Zhvillimi për disa aspekte mjedisore;
- » Ka mbi 23 ligje për mbrotje të mjedisit, biodiversitetit, florës e faunës, etj
- » Ka mbi 20 ligje për ratifikime e aderime nëpër Protokolle Ndërkombëtare, Marrëveshje etj
- » Mbi 20 rishikime e shtesa të legjislacionit të mëparshëm
- » Mbi 80 VKM që lidhen drejtpërsëdrejti me mjedisin
- » 20 udhëzime dhe mbi 5 rregullore, etj.

I domosdoshëm është zbatimi i ligjeve dhe zotimeve të nënshkruara dhe akoma më tej vullneti për të cuar deri në fund nismat që ndërmerren për mbrotjen e mjedisit. Megjithatë edhe në hartimin e strategjive dhe përfshirjen e hapave për zbatimin e tyre ka ende shumë punë për t’u bërë në mënyrë që të reflektohen të gjitha problemet që po has sot mjedisi në vend.

Për realizimin e raportit të Vlerësimit të Ndikimit në Mjedis të veprimtarisë së propozuar u konsultuan dokumente mjedisore që lidhen me politikat shtetërore të mbrotjes së mjedisit , zonës në të cilën kerkon te realizohet kjo nderhyerje rikonstruksioni

Shqipëria, pas viteve '90, është bërë palë në një sërë konventash ndërkombëtare edhe në fushën e mbrotjes së mjedisit, që janë marrëveshje mjedisore ndërshtetërore me mjaft vende të botës , lidhur me ndryshimet klimatike , mbrotjen e biodiversitetit , luftën kundër shkretëtirizimit të tokave , për llojet migratore , për specie , faunën , kimikatet, si dhe një sërë çështjesh të tjera mje disore të përbashkëta në shkallë rajonale dhe ndërkombëtare .

Qeveria shqiptare gjate viteve te fundit ka nxjerre mjaft ligje dhe udhezime per mjedisin te cilat jane ne perputhje te plote edhe me konventat nderkombetare si :

- Konventa e Finlandes “Per vleresimin e ndikimit ne mjedis ne konteksin nderkufitar” Espoo e dt.25.02.1991
- Konventa e Gjeneves “Per ndotjen atmosferike” e dt.13.11.1979
- Konventa e Bernes “Per ruajtjen e flores dhe Faunes “ e dt.19.09.1979 e ratifikuar me Ligjin Nr.8294,date 02.03.1998
- Konventa per “Mbrojtjen e mjedisit detar dhe te zones detare te detit Mesdhe si dhe gjashte protokolleve shoqeruese “ pershtatur ne Barcelone me 16.02.1976 , me



10.06.1995 nga Konferenca e shumefuqishmeve "Per mbrojtjen e detit Mesdhe nga ndotjet" e ratifikuar me ligjin Nr.8690 , date 16.11.2000

- Konventa e Rios "*Mbi larmine biologjike* " , ne Rio de Zhaniero me 15.06.1992 e ratifikuar me Ligjin Nr.9279 , date 23.09.2004 ,

- Ligji per aderimin e Shqipërisë në protokollin "Për përgatitjen , reagimin dhe ba shkëpunimin ndaj incidenteve të ndotjes nga lëndët e rrezikshme dhe të dëmshme (OPRC - HNS), 2000" shpallur me dekretin Nr.7990 , date 15.10.2012 .

- Konventa per "diversitetin biologjik", qe perfaqeson nje marreveshje midis vendeve te ndryshme per ruajtjen e biodiversitetit, per perdorimin e qendrueshem te burimeve gjenetike dhe per transferimin e teknologjive perkatese me financimet perkatese. Shqiperia e firmosi kete konvente ne date 5 janar 1994. Konventa hyri ne fuqi me date 5 prill 1994.

- Me date 29 nentor 1995, Shqiperia u anetaresua ne "Konventen e Ramsarit" (Ramsar, 1971)

e njohur gjithashtu si "Konventa per ligatinat me rendesi nderkombetare, ne veçanti per shpendet e ujit". Shqiperia u be anetare e kesaj konvente duke e ratifikuar ate me date 29 mars 1996.

- Me date 31 tetor 1995 Shqiperia nenshkroi Konventen e Bernes per Mbrojtjen e Flores dhe Faunes se Jetes se Eger te mjedisit natyror ne Evrope" (Berne, 19 shtator 1979).

- Shqiperia u be anetare e kesaj konvente permes ratifikimit te saj me date 2 mars 1998.

- Konventa e Aarhus-it "Ne lidhje me aksesin ne informacion, pjesemarrjen e publikut ne vendim-marrje dhe aksesin ne sistemin e drejtesise ne ceshtje mjedisore" (Dani- marke, 25 qershor 1998). Konventa perfaqeson nje instrument te rendesishem per for- cimin dhe harmonizimin e te drejtave mjedisore te qytetareve duke u dhene atyre me shume mundesi per te qene te informuar per pjesemarrje publike dhe per drejtesi ne Evrope. Shqiperia ishte nde 35 vendet anetare qe nenshkruan kete konvente.

- Konventa per "Luften kunder shkretetirizimit", me qellim luftimin e ketij fenomeni ne vendet qe vuajne prej tij (4 dhjetor 1996). Aneksi 4 trajton problemin e shkretetirizimit ne vendet mesdhetare. Pjesemarrja e Shqiperise u miratua ne vitin 1999.

- Konventa "Per Mbrojtjen e Shtreses se Ozonit", qe njihet si Konventa e Vienes (1985), e ratifikuar ne 8 tetor 1999.

Permbajtja eshte shume e ngjashme me ate qe kerkohet nga dispozitat e BERZH-it ne Ane ksin 4 te "Procedurave Mjedisore" dhe nga BEI qe ndjek direktivat perkatese evropiane (direktiva 85/337 e Keshillit te Evropes, ndryshuar me ane te direktives 97/11/ te Keshillit te Evropes).

BERZH-i jep me shume detaje per çdo pike ne veçanti dhe kjo eshte ne veçanti e vertete per pershkrimin e aspekteve mjedisore dhe te kushteve shoqeroro-ekonomike qe mund te ndikohen nga projekti. Nder to permendim: klimen, gjeomorfologjine dhe gjeologjine, burimet ujore, burimet biologjike dhe ekologjike, ndikimin ne panorame dhe ate vizual, ne cilesine e ajrit, zhurmat dhe perdorimin e tokes.

Persa i takon perkufizimit te ndikimeve potenciale kemi keto perkufizime:

- Ndikim mesatar i pranueshem : ndikim negativ ne mjedis qe mund te pakesohet. Ky nuk eshte nje ndikim qe akumulohet dhe nuk shkakton deme mjedisore qe perhapen.



- Ndikim thelbesor : ndikim ne mjedis qe nuk mund te pakesohet me aq lehtesi. Ky ndikim akumulohet dhe shkakton deme qe perhapen ne mjedis.
- Ndikim jo i drejtperdrejte : eshte ndikimi i akumuluar me pare apo qe eshte zhvendosur ne distance dhe te mund te parashikohet.
- Marrëveshja për Biodiversitetin Biologjik dhe protokollet e tij
- Marrëveshja për Hapësirat Ujore të Rëndësisë Ndërkombëtare dhe Habitatet e Shpendëve të Ujit
- Marrëveshja për Vlerësimin e Ndikimit Mjedisor në një Kontekst Ndërkufitar (Marrëveshja Espoo)
- Marrëveshja për Ruajtjen e Llojeve Migruese të Kafshëve të Egra
- Direktiva e Këshillit 92/43/EEC Maj 1992 për Ruajtjen e Habiteteve Natyrore dhe të Faunës së Egër dhe Florës
- Direktiva e Këshillit 79/409/EEC Prill 1979 për Ruajtjen e Shpendëve
- Direktiva e Këshillit 2004/35/EC Prill 2004 për Detyrimet Mjedisore
- Direktiva e Këshillit 85/337/EEC 27 Qershor 1985 sic rregullohet nga Direktiva 97/11/EC e 3 Mars 1997 për Vlerësimin e Ndikimit në Mjedis
- Direktiva e Këshillit 2001/42/EC Qershor 2001 për Vlerësimin Strategjik Mjedisor Përgatitja e Raportit të Vlerësimit të Ndikimit në Mjedis të aktivitetit të propozuar është kryer duke u bazuar në aktet ligjorë të mëposhtëm:

- Ligji Nr. 12/2015 *“Për disa ndryshime në ligjin Nr. 10440, datë 7.7.2011, Për vlerësimin e ndikimeve në mjedis”*
- Ligji Nr. 10440, datë 7.7.2011, *“Për vlerësimin e ndikimeve në mjedis”*
- Ligji Nr. 8094 datë 21.03.1996 *“Për largimin publik të mbeturinave”*
- Ligji Nr.8756 dt.26.03.2001 *“Per emergjencat civile”*
- Ligji Nr.8766 dt.05.04.2001 i azhornuar *“Per mbrojtjen nga zjarri dhe shpetimin”*
- Ligjin nr. 8503, datë 30.6.1999 *“Për të drejtën e informimit në lidhje me dokumetentet zyrtare”*
- Ligjin Nr.9010, datë 13.2.2003 *“Mbi trajtimin e mbetjeve të ngurta”*,
- Ligji Nr.9774 , dt.12.07.2007 *“Per vleresimin dhe administrimin e zhurmes ne mjedis”*,
- Ligji Nr.8906 , dt.06.06.2002 *“Per zonat e mbrojtura”*
- Ligjin Nr.10 , dt.18.02.2010 *“Per sigurine dhe shendetin ne pune”*
- Rregullore Nr.1 dt.30.03.2007 *“Per trajtimin e mbetjeve te ndertimit , nga krijimi , transpor timi deri ne asgjesimine tyre”*
- Udhezues Metodik per *“Pregatitjen e Raportit te Vleresimit te Ndikimit ne Mjedis”*
- VKM Nr. 686, datë 29.07.2015, *“Për miratimin e rregullave, të përgjegjësisë e të afateve për zhvillimin e procedurës së vlerësimit të ndikimit në mjedis(VNM) dhe procedurës së transferimit të vendimit e deklaratës mjedisore”*
- VKM Nr.994 , date 02.07.2008 *“Per terheqjen e mendimit te publikut ne vendimarrje per mjedisin”*
- VKM Nr.175 , dt.19.01.2011 *“ Per miratimin e strategjise kombetare te mena zhimit te mbetjeve ...”*,



- Vendim KM Nr.123 , dt.17.02.2011, “Per miratimin e planit kombetar te veprimit per menaxhimin e zhurmave ne mjedis “
 - Vendimin KM Nr.805 , dt.04.12.2003 “Per miratimin e listes se veprimtarive me ndikim ne mjesis “
 - Vendimin KM Nr.103, dt.31.07.2002 “Per monitorimin e mjedisit ne RSH”
 - Udhëzuesi Nr.6, datë 27.11.2007 “Mbi miratimin e rregullave, përmbajtjes dhe afateve për hartimin e planeve për administrimin e mbetjeve të ngurta”
 - Udhëzim nr.6 datë 27.12.2006 “Për miratimin e metodologjisë së vlerësimit paraprak të ndikimeve në mjedis të një veprimtarie”
 - Vendimin KM Nr.99 , dt.18.02.2005 “ Per miratimin e katalogut shqiptar te klasifikimit te mbetjeve “
 - Udhëzim nr. 2 datë 21.05.2007 “Për miratimin e listës së aktiviteteve me ndikim në mjedis, mënyrën e aplikimit dhe rregullat e procedurat e dhënies së autorizimit dhe pëlqimit mjedisor nga Agjensitë Rajonale të Mjedisit”
 - Udhëzimin Nr.8 , dt.27.11.2007 “ Per nivelet kufi te zhurmave ne mjedise te caktuara “ ,
 - Udhëzimin Nr.1037/1, dt.12.04.2011“Per vleresimin dhe menaxhimin zhurmes mjedisore ”
- Vendimin KM Nr.123 , dt.17.02.2011 “Per miratimin e planit kombetar per menaxhimin e zhurmave

Legjislacioni shqiptar per zonat e mbrojtura

a. Rezervë “strikte” natyrore - rezervat shkencor (Kategoria I)

Në rezervën “strikte” të mbrojtur zbatohet shkalla më e lartë e mbrojtjes, ku ndalohen:

- Prerja e drurëve dhe e shkurreve;
- Ndërtime të çdo lloji;

b. Park Kombëtar (Kategoria II)

Në parkun kombëtar zbatohet shkalla e dytë e mbrojtjes, ku ndalohen:

- Shfrytëzimi i tokës me teknologji intensive, me mjete dhe mënyra që shkaktojnë ndryshime rrënjësore në bio-diversitet, në strukturën dhe funksionet e ekosistemeve ose që dëmtojnë në mënyrë të pandreqshme sipërfaqen e tokës;

c. Monumentet natyror (Kategoria III)

Në një monument natyror zbatohet shkalla e parë e mbrojtjes. Disa prej monumenteve të natyrës në rajonin tonë janë trajtuar këtu në kapitullin përkatës. Monumentet e natyrës radhiten në vlerat e trashëgimisë kombëtare. Në to janë të ndaluara:

- Tjetërsimi i vlerave për çfarëdolloj qëllimi të shfrytëzimit ekonomik;
- Punime apo veprimtari që ndryshojnë karakterin e monumentit apo rrjedhën natyrore të tij.



d. Rezervat natyror i menaxhuar/zonë e menaxhimit të habitateve dhe llojeve (Kategoria IV)

Në zonën e menaxhimit të habitateve dhe llojeve zbatohet shkalla e tretë e mbrojtjes, ku ndalohen:

- Ndryshimi i gjendjes natyrore të rezervave ujore, burimeve, liqeneve dhe sistemeve të zonave të lagura;
- Depozitimi i kimikateve;

e. Pejzash i mbrojtur (Kategoria V)

Në një pejzash të mbrojtur zbatohet shkalla e katërt e mbrojtjes, ku ndalohen:

- Mbjellja e pyjeve monokulturë;
- Neutralizimi i mbetjeve dhe ndezja e zjarreve jashtë vendeve e pikave të caktuara;

f. Zonë e mbrojtur e burimeve të menaxhuara/zonë e mbrojtur me përdorim të shumëfishhtë (Kategoria VI)

Në një zonë të mbrojtur të burimeve të menaxhuara zbatohet shkalla e katërt e mbrojtjes. Kjo kategori mund të përdoret dhe për ato zona që janë të mbrojtura me legjislacion, por që nuk janë përdorur për ndonjë arsye. Si zona të tilla të mbrojtura nuk kemi në rajonin tonë.

2.2 -Pershkrim te metodikes per hartimin e ketij raporti

Zbatimi i legjistacionit shqiptar ne menyre qe te sigurojme nje nivel te larte te mbrojtjes se mjedisit permes parandalimit , kompensimit te demeve ne mjedis , garantimin e nje vendimmarrje te hapur , te gjere duke u konsultuar me hartuesit e projektit te ndertimit , me stafin inxhinierik te njesise se projektimit dhe me gjere me specialiste te fushes perkatese per te cilin kerkohej te realizohet ky ndertim objekti per rikualifikim sistemim asfaltim te rruges Kryqezimi Aksi Nacionl sektori i III – te bashkia Selenice permbush ne te gjitha anet si interesa shume-paleshe dhe nga pikepamja mjedisore dhe shteterore.

Gjate hartimit te ketij raporti eshte konsideruar:

➤ Gjendja e mjedisit ekzistues e zones siperfaqesore ne te cilen do te realizohet kjo nderhyrje. Eshte konsideruar qe kontraktori duhet te pershtatet me kushtet e pergjithshme te Kantierit te Punimeve dhe te ndertimit atje, siperfaqen e terrenit dhe llojin e materialeve qe do te germohen, mundesine e renies nga terreni i bute ne terren te keq dhe materialet e thyera gjate punimeve, mundesine e vershimeve te permbytjeve, shkarjeve te tokes.

➤ Ndikimet ne mjedis gjate fazes se ndertimit te objektit

➤ Ndikimet ne mjedis dhe menyren e zbutjes se tyre

➤ Harmonizimi dhe lidhja e kesaj veprimtarie me te gjitha masat e nevojshme per mini mizimin e demeve mjedisore.

➤ Infrastruktura e nevojshme per ndertim dhe me pas per funksionim duke konsideruar qe kontraktori te njihet me pozicionin e te gjitha sherbimeve ekzistuese , si



kanalet kullese , linjat dhe shtyllat telefonike dhe ato te elektrikut , linjat e ujesjellesit , tubat etj., perpara se te filloje punimet per germimin, mbushjen apo ndonje pune tjeter qe mund te ndikojne ne sherbimet ekzistuese.

> Kontraktori do te pergjigjet per aranzhimin e heqjes apo spostimit te ketyre sherbimeve ne lidhje me dhe sipas specifikimeve te Autoriteteve perkatese, pas marreveshjes me

Supervizorin dhe kur kerkohet nga punimet. Heqja apo ndryshimi i sherbimeve ekzistuese do te jete e programuar me kohe dhe duhet te jete e hartuar paraprakisht per te marre aprovimin me shkrim te Autoriteteve perkatese perpara fillimit te punimeve.

> Ne ato vende ku puna behet ne afersi te linjave ajrore te tensionit te larte, Kontraktori eshte pergjegjes per t'u siguruar qe te gjithe personat qe punojne ne keto zona te jene te instru ktuar qe afersia relative e vinçave apo mjeteve te tjera metalike me keto linja shkaktojne lidhje te shkurter elektrike dhe tokezimi.

> Kontraktori do te jete pergjegjes per demtime ne punimet apo sherbimet ekzistuese dhe do t'i kompensoje Punedhenesit çfaredo kerkese te tij per kompensim ne kete drejtim.

> Kujdes i veçante duhet bere per rimbushjen per kompaktimin e tokes nen tuba, kablo etj. dhe per te mos mbuluar matesat e ekspozuar te ujit dhe saraçineskat.

> Perputhja e ketij projekti me planin e pergjithshem vendor.

VNM-ja ka lejuar dhe ndihmuar ne hartimin e ketij projekti pasi nuk ka ndikime të papra nueshme në mjedis dhe ka sherbyer si orientim për të ndihmuar zhvilluesit dhe vendimmarrësit të hartojte projektin e ndertimit me nje ndikim sa më të vogël të mundshëm në mjedis duke identi fikuar zbutjen e mjedisit gjatë studimeve vlerësuese.

Kontraktori do te marre te tera masat parandaluese dhe do te siguroje gardhe te perkohshme per mbrojtjen e publikut nga aksidentet qe mund te shkaktohen nga germimet, grumbuj dheu apo materiale te tjera.

Eshte konsideruar rekomandimi qe kontraktori me shpenzimet e tij, menjehere pas perfundimit te çdo pjese te punes do te mbushe te gjitha gropat dhe kanalet si edhe do te niveloje te gjitha grumbujt e dheut qe jane germuar apo jane krijuar gjate punimeve.

Kontraktori eshte pergjegjes dhe do te paguaje te gjitha kostot, tarifat, demet dhe shpenzimet qe jane krijuar gjate ndonje aksidenti nga gropat dhe kanalet qe jane germuar dhe jane lene te pambrojtura apo nga materialet e lena apo te vendosura ne gjendje te pambrojtur apo te papershtatshme.

Eshte arritur qe hartuesi të identifikojë ndikimet e rëndësishme mbi mjedisin dhe eshte bashkepunuar me zhvilluesin për të identifikuar mënyrat nëpërmjet të cilave ato mund të redukto hen. Per kete eshte realizuar një proces i përsëritur që ka filluar në faza të hershme dhe qe do të vazhdojë gjatë gjithë zhvillimit të projektit .

Zakonisht nuk është e mundur të zbutet çdo ndikim i një projekti por puna e ekipit të VNM-

së është që të punojë me zhvilluesin e projektit për të vendosur se çfarë është e mundur dhe e përballueshme në kontekstin e zhvillimit të propozuar.

Sapo eshte kryer vlerësimi i ndikimeve mbetëse dhe raporti i VNM-së përshkruan masat që zhvilluesi është përgatitur të adoptojë dhe ndikimet mbetëse të mbetura pas zbutjes . Masat zbutëse paraqiten si angazhime në mënyrë që autoriteti kompetent të dijë se çfarë mund të marrë parasysh në marrjen e vendimit nëse do të japë pëlqimin.



2.2.1 –Vleresimi i rrezikut ne hartimin e ketij raporti

Parashikimi i ndikimit të ngjarjeve të pazakonshme në VNM-në merret kryesisht me pasiguritë që lidhen me ndikimet që janë relativisht të sigurt që të ndodhin ato janë pasojat e operacioneve rutinë të projektit.

Megjithatë, gjithmonë qëndron një rrezik që një ngjarje e pazakonshme mund të shkaktojë probleme të rënda mjedisore gjatë ciklit të jetës së një projekti . Identifikimi i rreziqeve kërkon ekzaminimin sistematik të të gjithë elementeve në hartimin e projektit dhe ndërveprimeve të tyre me njerëzit dhe mjedisin për të përcaktuar se sa dëme (për shëndetin ose për mjedisin) mund të lindin.

Vlerësimi i rrezikut (VR) është metoda shkencore e përcaktimit të pasigurisë në lidhje me ngjarjet e ardhshme të këtij lloji. Teknikat mund të jenë ose cilësore ose sasiorë. Teknikat cilësore janë përdorur zakonisht për të vlerësuar sisteme të thjeshta ku pasojat e ngjarjeve janë më pak të rënda. Vlerësimi sasior i rrezikut është përdorur për sistemet më komplekse dhe për rreziqet që mund të çojnë në pasoja të rënda si vdekja e njerëzve (viktima).

Vlerësimet duhet të fillojë në një nivel të thjeshtë dhe mund të bëhen më të sofistikuar, në varësi të natyrës dhe kompleksitetit të rrezikut dhe nevojat e vendimmarrësit (në menaxhimin e riskut kjo është e njohur si një “qasje e niveluar” (*tiered approach*). Duke përdorur një “qasje nivelesh” duhet të sigurohet që burimet e aplikuara për vlerësimin e rrezikut të jenë proporcionale me rrezikun.

Një numër aktivitetesh esenciale janë të përfshirë në vlerësimin e rrezikut. Këto ndahen në pesë hapa kryesorë:

- Identifikimi i rrezikut;
 - Analiza e rrezikut;
 - Analiza e pasojave;
 - Përcaktimi i rrezikut,
 - Vlerësimi dhe masat zbutëse.
- Identifikimi i rrezikut përfshin identifikimin e materialeve të rrezikshme ose ndonjë ngjarje të rrezikshme që mund të lidhet me projektin. Një pasojë e përbashkët në krijimin e rreziqeve të mundshme është që të administrohen rreziqet dytësore që mund të lindin. Është e rëndësishme që gama e plotë e rreziqeve të mundshme të identifikohet që në fillim, edhe nëse është për të sqaruar se pse disa rreziqe të mundshme janë hedhur poshtë si të tilla dhe që nuk kërkojnë vlerësim të mëtejshëm. Ne kete projekt kemi rrezik nga mosfunksionimi i pajisjeve qe do te perdoren gjate te gjithe kohes se ndertimit deri ne perfundim te tyre dhe konkretisht duhet bere kujdes nga : Funkcionimi i mjeteve te renda dhe germuese ne momentin e fillimit te punimeve dhe gjate te gjithe kohes deri ne perfundim te objektit pasi mund te shkaktohet ndonje aksident i mundshem.
- Mjetet e renda , eskavatore , vinca , fadroma duhet te mos punojne panderprerje dhe njekohesisht , ne menyre qe te mos ngrene lart dhe ne menyre te dendur pluhurin qe del nga punimet e ndertimiti dhe te mos perhapet ne ambientin perreth pasi eshte shesh i hapur , ne afersi te rruges kryesore dhe brenda qendres se banuar nga shume banore. Njekohesisht evitimin e prodhimit te zhurmave mbi ato



te lejuarat ne ato zona qe jane te banuara. Mosndotja e ambjentit nga materialet qe do dalin nga punimet e germimit dhe nga dhererat qe dalin te cilat nuk do perdoren me ne objekt si dhe kujdesi i duhur gjate evadimit te tyre ne vendin e caktuar me pare ose per riperdorim me autorizim dhe vendim vetem nga supervizori i punimeve dhe nga institucioni.

- Funksionimi i mire , shume rigoroz dhe brenda kushteve teknike i sheshit te ndertimit si dhe kantjerit te punes nga sipermarresi qe ne momentin e fillimit te punimeve ne menyre qe te evidohet ndonje aksident i mundshem.
- Kujdesi te mjetet auto si fadrome , eskavator , kamionet e te gjitha tonazheve qe do sjellin materiale si dhe te gjitha mjetet e tjera motorrike qe punojne edhe vetem nje seksion kohor te percaktuar dhe kufizuar per mosderdhje te karburanti apo vajrave ne shesh qe sjellin ndotje mjedisore .

Një rrezik mund të përkufizohet si një situatë që në rrethana të caktuara mund të sjellë dëmtime ose të dëmtuar. Niveli i rrezikut llogaritet duke kombinuar probabilitetin ose frekuencën e shfaqjes së një rreziku të përcaktuar dhe madhësinë e pasojave që mund të ndodhin.

Përderisa ligji në fuqi për vlerësimin e ndikimit në mjedis, nuk i referohet në mënyrë eksplicite rrezikut si pjesë e fushës së VNM-së është praktikë e mirë për raportin mjedisor të përshkruaje rreziqet mjedisore dhe shëndetësore që rrjedhin nga projektet ku këto janë të rëndësishme.

2.2.2– Standartet mjedisore te perdorura nga ARSH per ndertimin e rrugeve

Ligji shqiptar mbi Mbrojtjen e Mjedisit kërkon që çdo projekt apo veprimtari që do të prekë, apo ka gjasa të prekë mjedisin duhet të marrë një Deklaratë Mjedisore, Leje, Autorizim apo Pëlqim Mjedisor nga Ministria e Mjedisit, Pyjeve dhe Administrimit të Ujrave (MMPAU) apo Agjencia Rajonale e Mjedisit para fillimit të implementimit të projektit. Një vendim i Këshillit të Ministrave ka përcaktuar tipet e projekteve që duhet të marin njërin prej aprovimeve të sipërpërmendura. Ligji parashikon përkufizimet e mëposhtme që janë të rëndësishme për klasifikimin e projekteve dhe liçencat respektive që duhen lëshuar.

1. “Projekt” i referohet çdo implementimi të punimeve me karakter ndërtimi, instalime apo skema apo ndërhyrje të tjera në një mjedis apo peisazh natyror , duke përfshirë shfrytëzimin e burimeve natyrore dhe pasurive minerare.
2. “Vlerësim i ndikimit në mjedis” (VNM) është procesi i ndërmarrë për të identifikuar, parashikuar, interpretuar, matur, komunikuar dhe parandaluar impaktin e një projekti mbi mjedisin, sipas alternativave të tij, në mënyrë që të zgjidhet alternativa më e mirë për të parandaluar apo lehtësuar impaktet negative, para mirati mit të projektit dhe implementimit të tij.



3. "Vlerësimi strategjik mjedisor" (VSM) është procesi i vlerësimit të impakteve të mundshme mbi mjedisin, të një politike, plani apo programi.
4. "Deklaratë mjedisore" është dokumenti zyrtar lëshuar nga Ministria e Mjedisit, pas shqyrtimit të kërkesës dhe dokumentacionit përkatës për miratimin e projektit, planit apo programit. Deklarata mund të refuzojë apo aprovojë kërkesën e parashtruar, duke e shoqëruar atë me kushtet detyruese për tu implementuar nga propozuesi dhe autoritetet kompetente. Deklarata Mjedisore lëshohet pasi kryhet Vlerësimi strategjik Mjedisor.
5. "Leja Mjedisore" është dokumenti zyrtar, lëshuar nga Ministria e Mjedisit, pas shqyrtimit dhe konsultimeve mbi kërkesën dhe dokumentacionin përkatës me pjesëma rrësit e interesuar në proces. Leja miraton ushtrimin e një veprimtarie që ka një impakt mbi mjedisin, dhe përcakton kushtet dhe rrethanat detyruese që duhet t'i përmbahet, në mënyrë që ndotja dhe dëmet të mos tejkalojnë normat e lejuara.
6. "Pëlqimi dhe Autorizimi Mjedisor" lëshohet për aktivitete të karakterit lokal që kanë një ndikim mbi mjedisin, por nuk përfshihet në Vendimin e Këshillit të Ministrave. Ato miratohen nga Agjencitë Rajonale e Mjedisit në formën e pëqimit apo autori zimit, në bashkëpunim më organet e qeverisjes lokale.

Udhëzimet e Ministrit të Mjedisit aprovojnë listën e veprimtarive, formatin e aplikimit, rregullat dhe proceduart për dhënien e lejes apo autorizimit nga ARM-të. Çdo formë miratimi mund të përmbajë kushte dhe procedura detyruese për t'u implementuar, në mënyrë që ndotja dhe dëmet ndaj mjedisit të mos i tejkalojnë normat e lejuara. MMPAU ka autorizuar zyrat e saj lokale të ARM-ve për të lëshuar Arovimet Mjedisore për veprimtari me impaktin më të vogël mbi mjedisin, përkatësisht Autorizim Mjedisor (për impakt më i madh) dhe Pëlqim Mjedisor (për impakte më të vogla). Ligji mbi Vlerësimin e Ndikimit në Mjedis (VNM) përcakton tipin dhe shkallën e projekteve apo veprimtarive që kërkojnë VNM para implementimit. Kategoritë e VNM-ve janë:

- VNM i përmbledhur. Ky vlen për projekte që mund të kenë impakte potenciale më të vegjël në përmasa që sërish kërkojnë një vlerësim profesional të impakteve të tyre. Këto përfshijnë projekte që janë listuar në Shojcën 2 të Ligjit për VNM dhe ndryshime apo rehabilitime të projekteve të listuar në Shtojcën 1.
- VNM i Thelluar. Ky vlen për projekte me impakte potencialisht të konsiderueshme, siç figurojnë në listën e Shojcës 1 të Ligjit, ato projekte të listuara në Shtojcën 2 për të cilët MMAP mendon se do të kenë një impakt të konsiderueshëm mbi mjedisin (bazuar në informacionin e siguruar nga propozuesi në kohën e aplikimit, në mënyrën e detajuar në Shtojcën 3 të Ligjit) dhe veprimtaritë janë për tu implementura në zonat e mbrojtura të Republikës së Shqipërisë.

Kërkesa specifike sipas legjislacionit shqiptar për çështje të pronës kulturore, habitatet natyrore dhe pyjet paraqiten shkurtimisht më poshtë: Çështjet që lidhen me trashëgiminë kulturore rregullohen nga Ligji Nr. 9048, "Mbi Trashëgiminë Kulturore", datë 7 Prill 2003. Ky është një ligj shumë i gjerë që mbulon shumë aspekte të trashëgimisë kulturore. Ligji kërkon se në rast se çdo person zbulon ose gërmon në mënyrë të rastësishme objekte të trashëgimisë kulturore gjatë punimeve të ndërtimit duhet të ndërpresë punimet menjëherë dhe të njoftojë autoritetet përkatëse locale brenda tri ditësh . Këto organizma janë pastaj përgjegjëse për të bërë kontrollet

përkatëse të objekteve të gjetura, të raportojnë mbi vlerën e tyre dhe të bëjnë propozime mbi vazhdimin e punimeve ose ndërprerjen e tyre për hetime të mëtejshme. Këto organizma mundën gjithashtu të vendosin mbi çdo ndryshim ose ndërprerje të mundshme të punimeve për të ruajtur objektet e gjetura. (Neni 48) Për raste të ndërtimeve të mëdha investitorët janë të detyruar të konsultohen me autoritetet përkatëse gjatë hartimit të projektit dhe aplikimit për lejendërtimi. Specialistët duhet të kontrollojnë zonën dhe të përgatisin raportin përkatës si dhe çdo modifikim të nevojshëm për mbrojtjen e çdo objekti me rëndësi kulturore.

Propozimi për ndryshime në projekt bëhet nga institucionet që kanë kryer kontrollin. Shpenzimet për këto ndryshime duhet të përballohen nga vetë investitori. (Neni 47) Çdo restaurim i objekteve me rëndësi kulturore, p.sh.një ndërtesë publike e mbrojtur me urdhër të autoriteteve kompetente, duhet të kryhet nga persona të licënsuar për punime të tilla.(Neni 17). Çdo objekt i restauruar nga një institucion jo-qeveritar duhet të supervizohet nga intitucioni/et përkatëse shtetërore. Zona që rrethon një monument kulture konsiderohet si zonë e mbrojtur (Neni 32) dhe punimet që do të kryhen duhet të autorizohen nga organizmi kompetent. (Neni 33) Çdo kosto ose shpenzim për ndryshimet e kërkuara nga autoritetet kompetente, në çdo fazë të projektit, për secilën nga situatat e mësipërme, përfshi çdo kërkim shkencor të kërkuar dhe çdo aktivitet të nevojshëm restaurimi ose ruajtjeje, duhet të përballohen totalisht nga investitori. Megjithatë, në rastin e restaurimeve të objekteve të trashëgimisë.

3. -PERSHKRIMI I PROJEKTIT

Shkolla Selenice është në gjendje të mirë strukturore. Problemi kryesor i kësaj ndërtesë është

Lageshtia. Si pasoje e kësaj lageshtie tualetet janë mjaft të demtuar. Muret e klasave janë në rregull nga ana strukturore por kanë nevojë për riparime si suva, boje etj. Po ashtu ndërtesa nuk ka një sistem izolimi dhe oborri ka nevojë për rehabilitim.

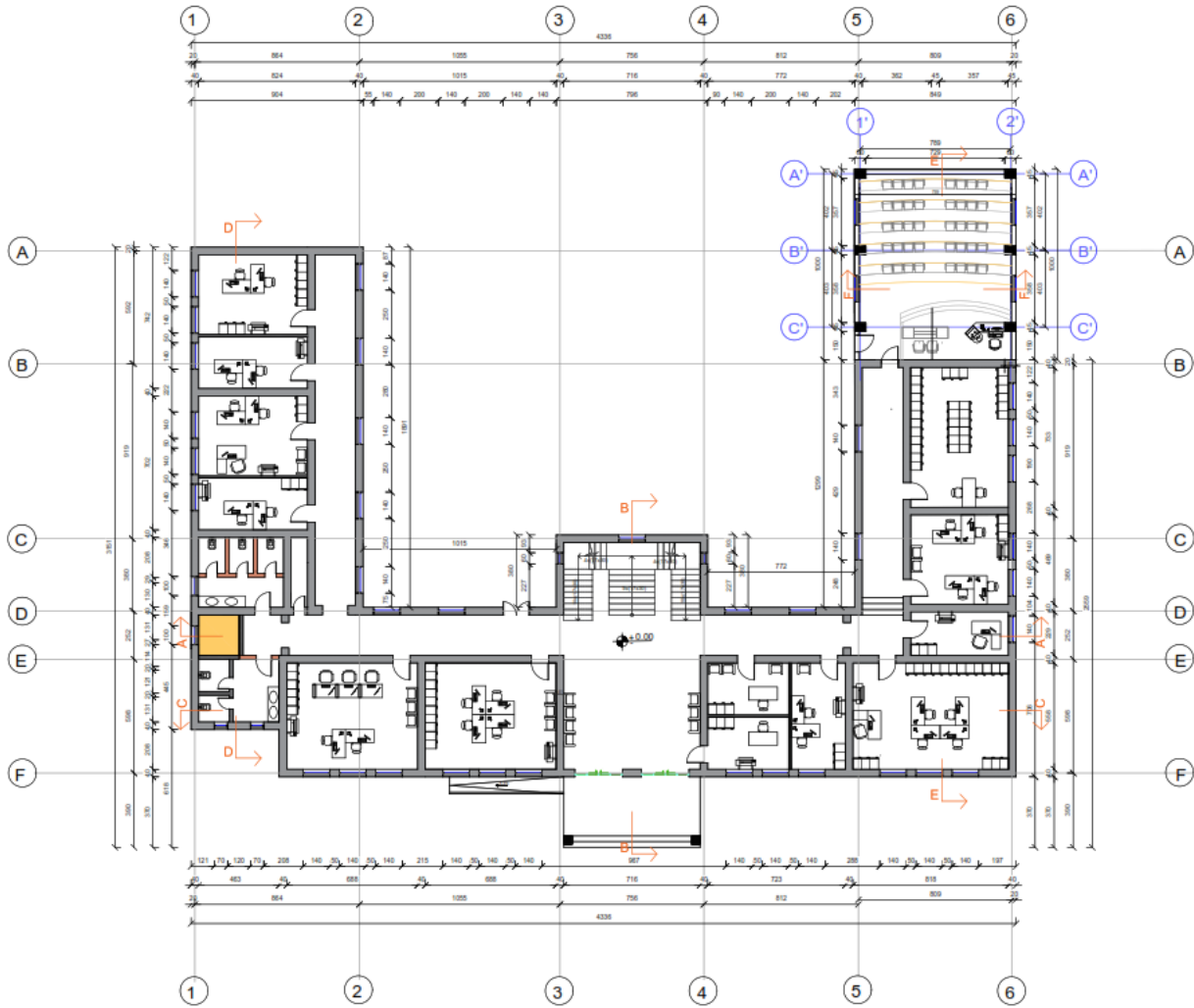


Figura 1.2 .Gjendja ekzistuese e shkolles

Planimetrite e reja

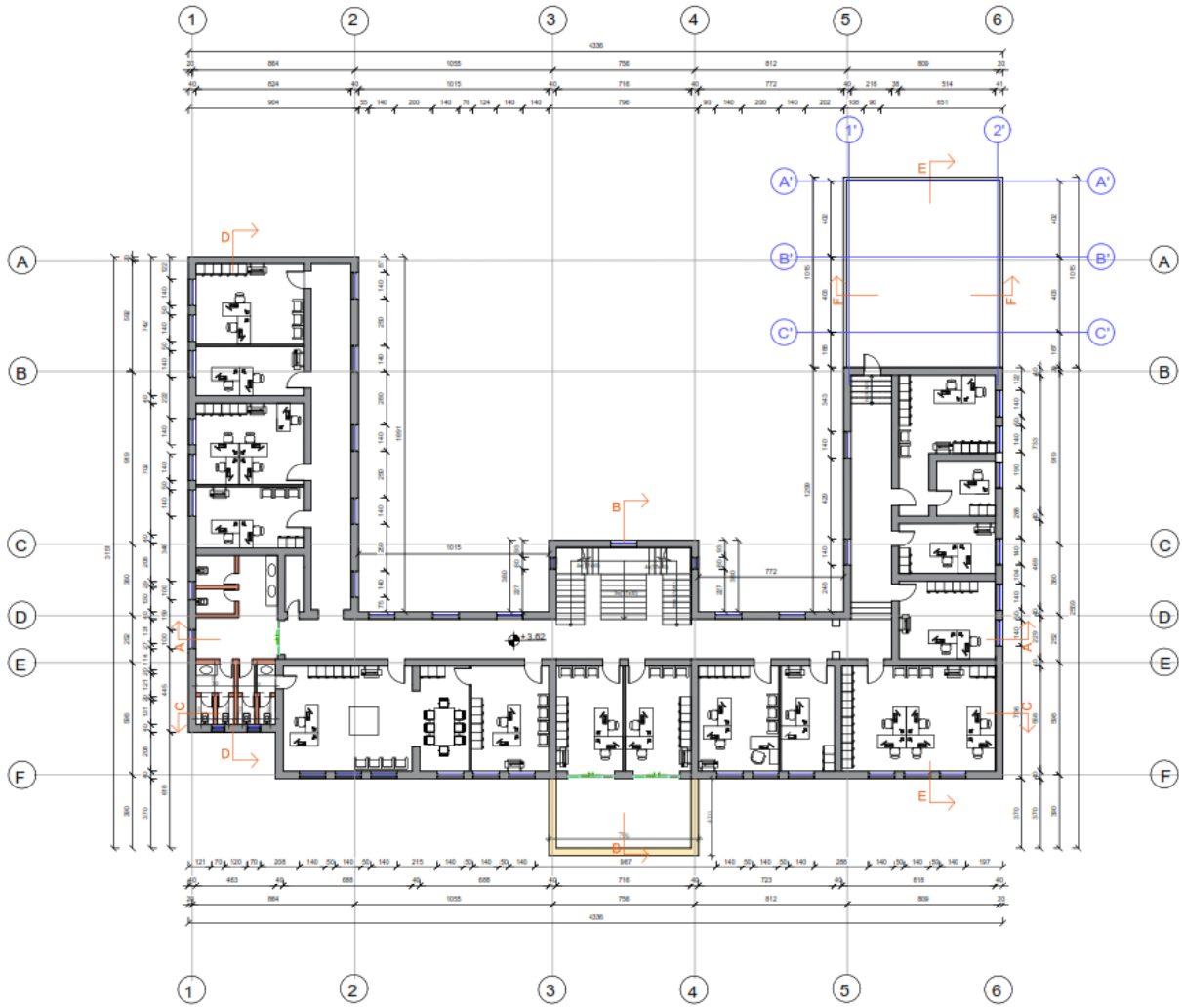
Planimetria e katit perdhe

Kati Përdhe

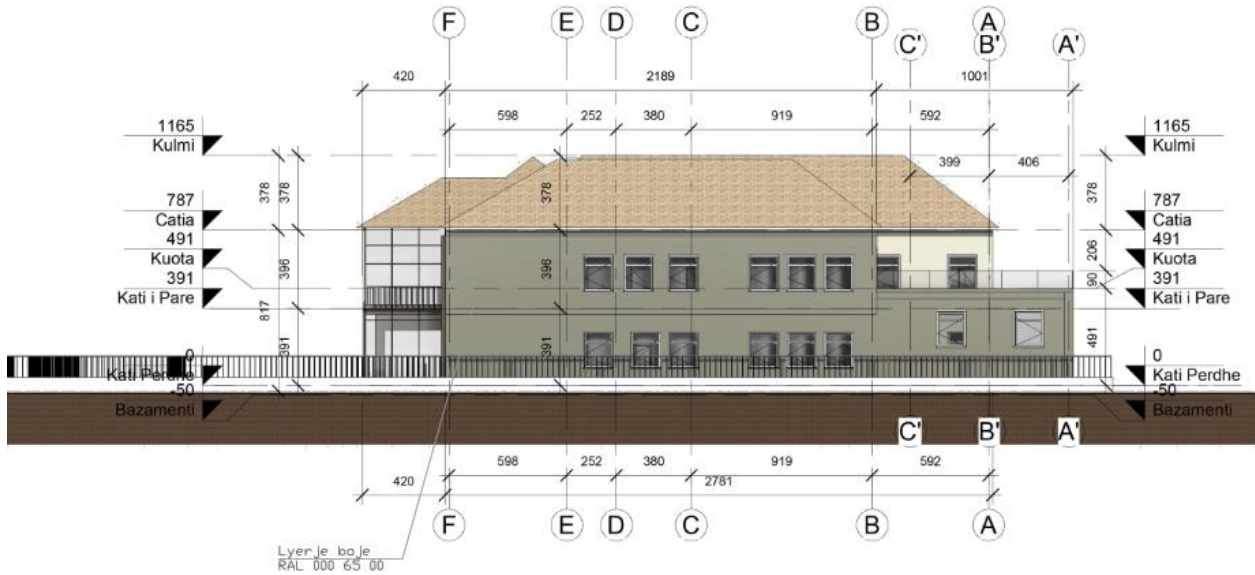


Planimetria e katit perdhe

Kati i Pare



Planimetria e katit te pare

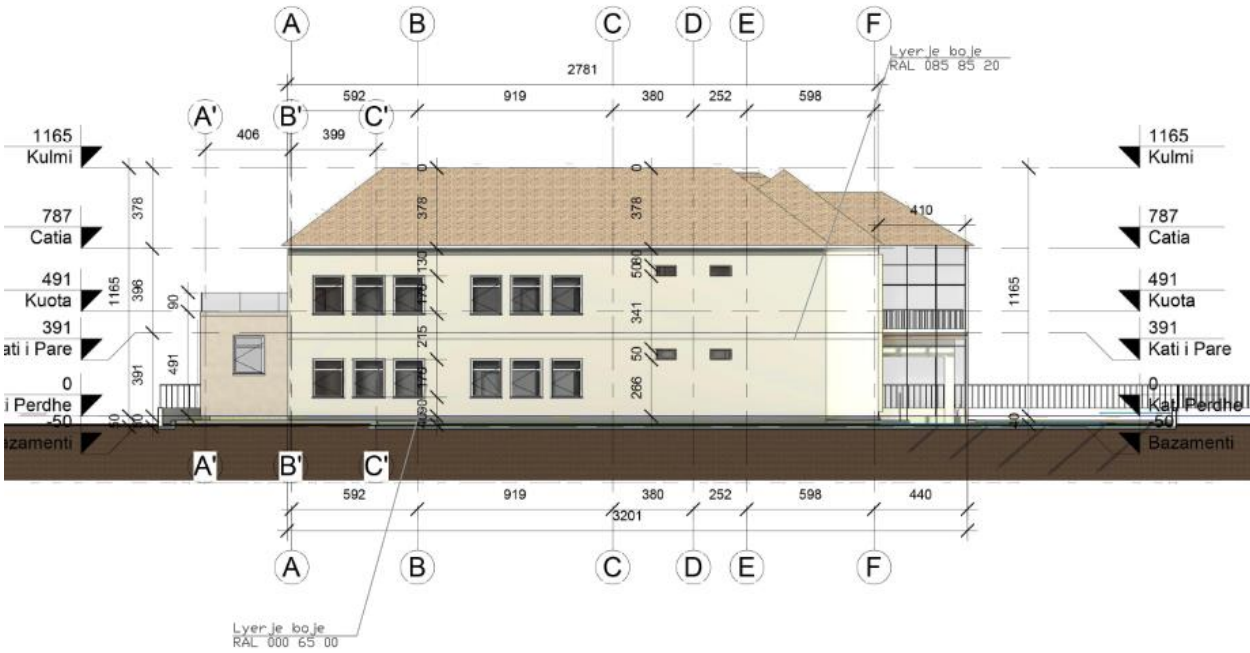


asada Lindore

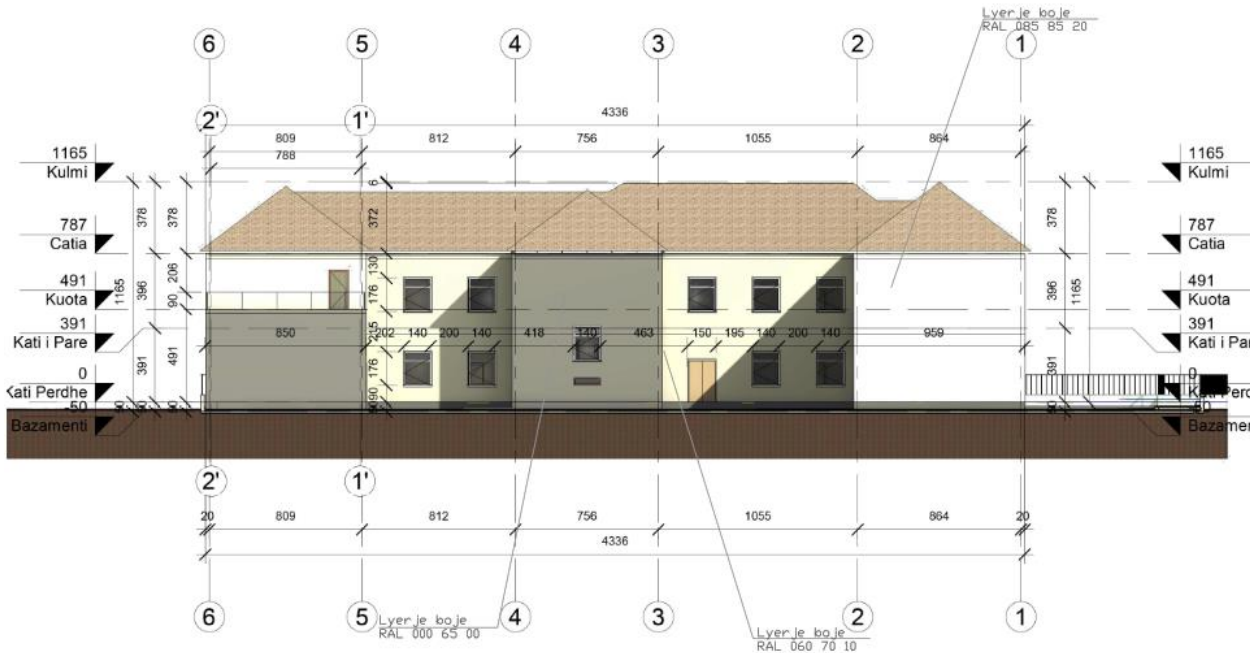
F



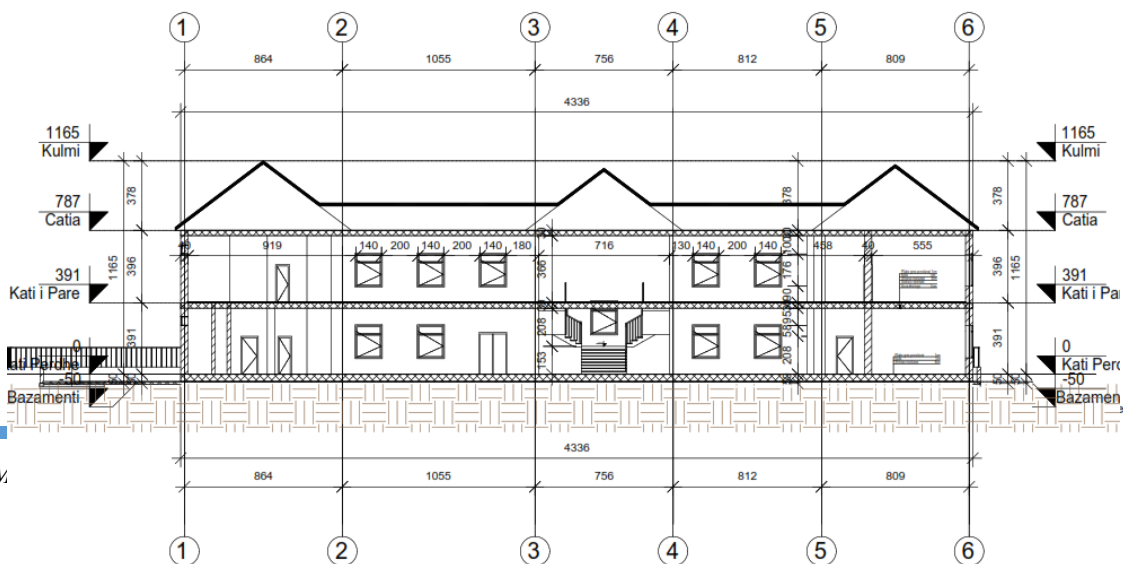
Fasada Jugore



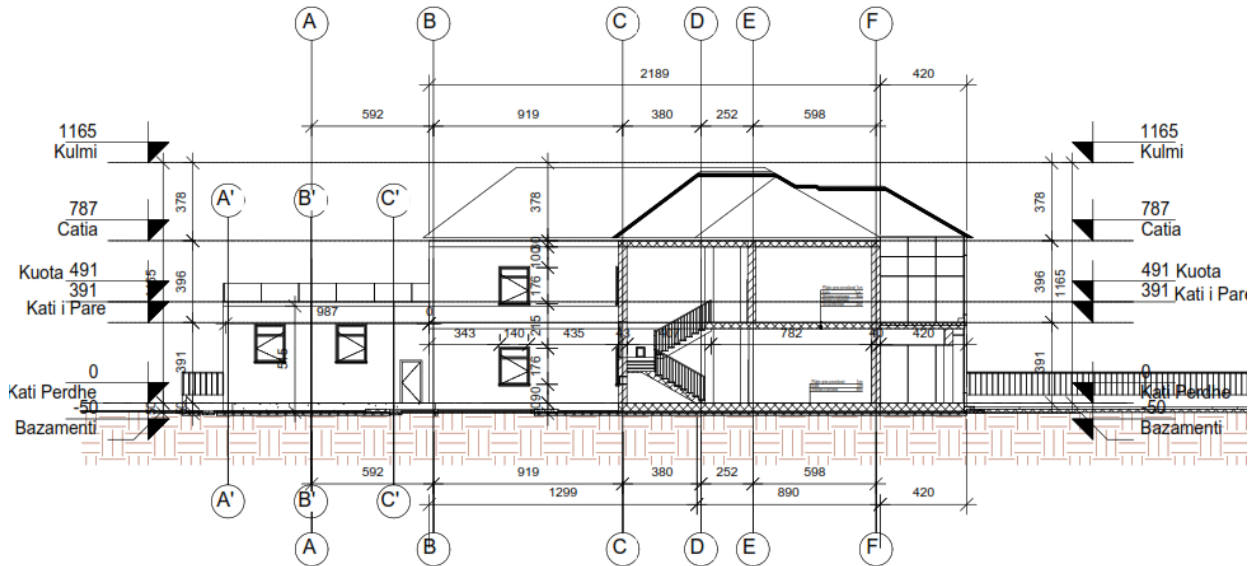
Fasada Perendimore



Fasada Veriore

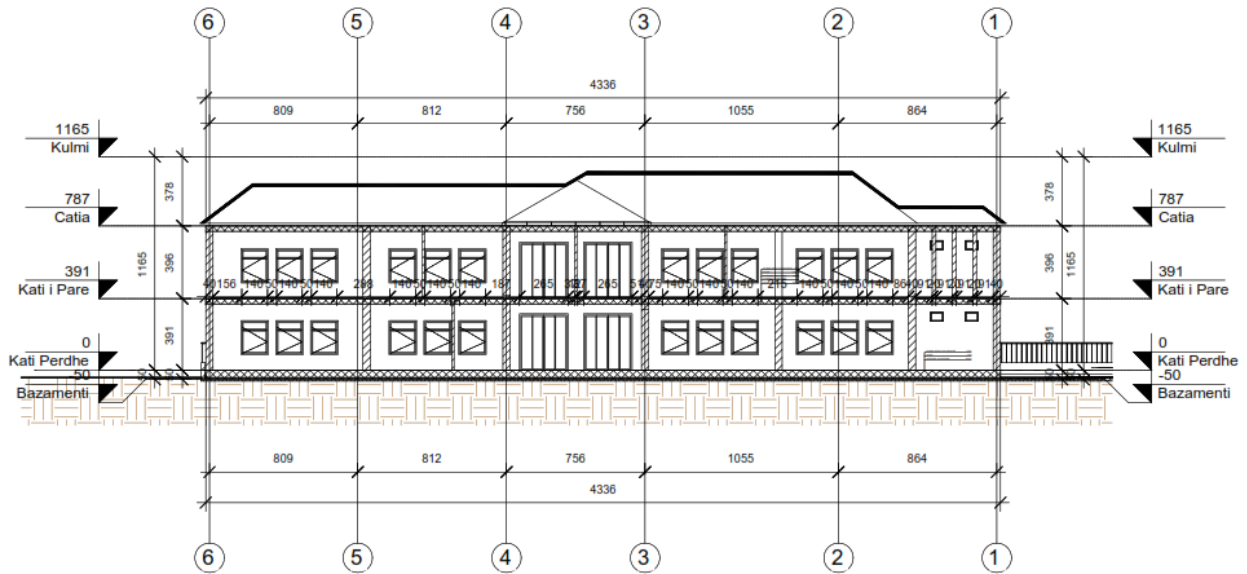


Preje
Teknik
e A-

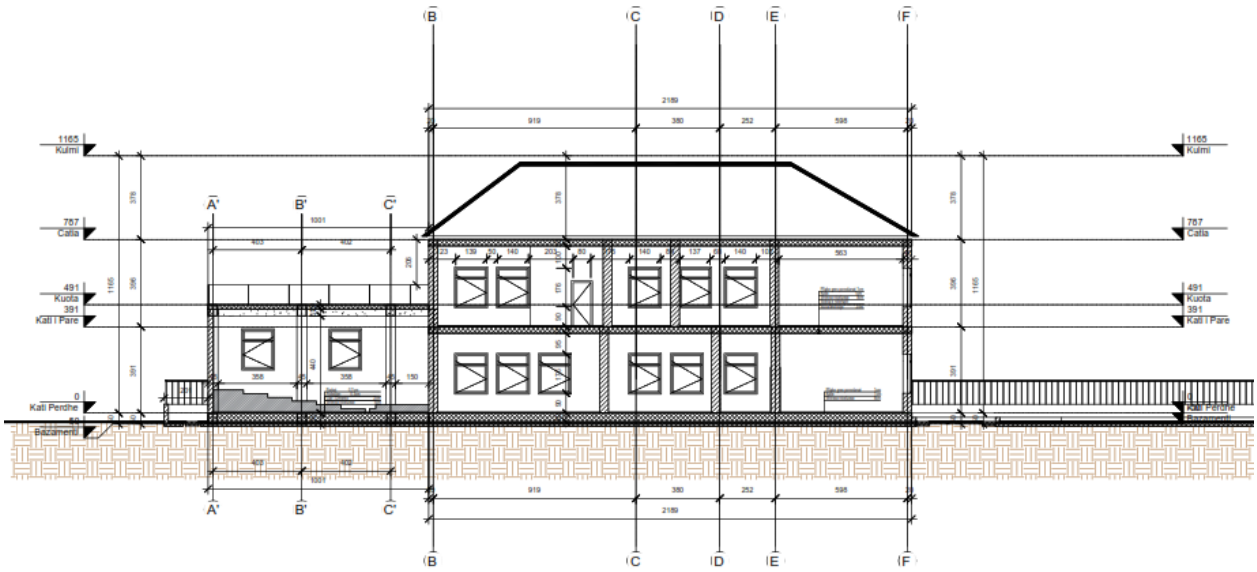


A

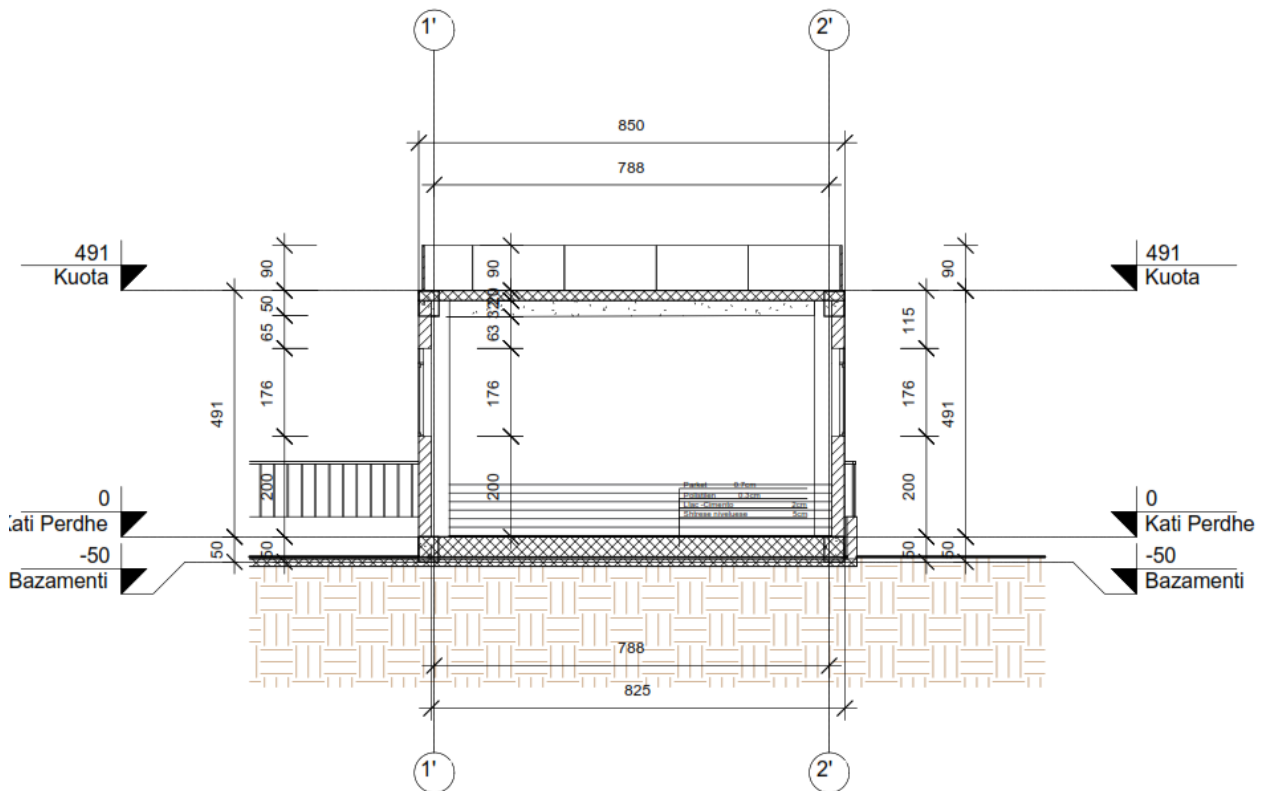
Prekje Teknike B-B



Prekje Teknike C-C



Prerje Teknike E-E



Prerje Teknike F-F



3.1- Pershkrimi i qellimit te projektit

Qellim i ketij projekti eshte te krijohen kushte te pershtatshme per funksionimin e objektit ne kushte normale dhe pershtatja e ambienteve te shkolles per funksionim zyra per ambientet e bashkise. Propozohet te rikonstruktohet catia . Do te behet suvatimi dhe lysterja e fasades me boje hidroplastike te cilesise se pare, do te riparohen pjeset e demtuara te tavanit dhe suvate e demtuara si pasoje e lageshtise qe ka kjo godine. Gjithashtu do te shtohen mure ndares me kartonxhes aty ku eshte e nevojshme te behet ndarja e zyrave. Veshja e fasades me sistem kapot.Heqja e dyerve dhe zvendesimi i tyre me dyer te reja.Hyrja do te mbyllet me fasade xhami. Gjithashtu ne pjesen e pasme te objektit parashikohet te behet nje shtese kati ne katin perdhe per arsye te mungeses se nje salle keshilli per ambientet e bashkise.

Shtesa e Objektit struktura e poshtme do te behet me plinta me jashtequndersi ,bazamenti me permasa 320x220.

Planimetria e Themelit eshte menduar lidhja e gjates plintave me jashtequndersi, nga nje tra themeli 40 me 50.

Ne lidhje me pjesen e struktures se sipërme vijueshmeri me seksion trau dhe kolona 45 x 60 .

Pra tek konstruksioni i objektit do te perdoret sistemi tradicional tra-kolone.

Do te behen punime te sheshit,shtrimi me beton, gjelberimi , ndricimi etj.

Pershkrimi i Struktures

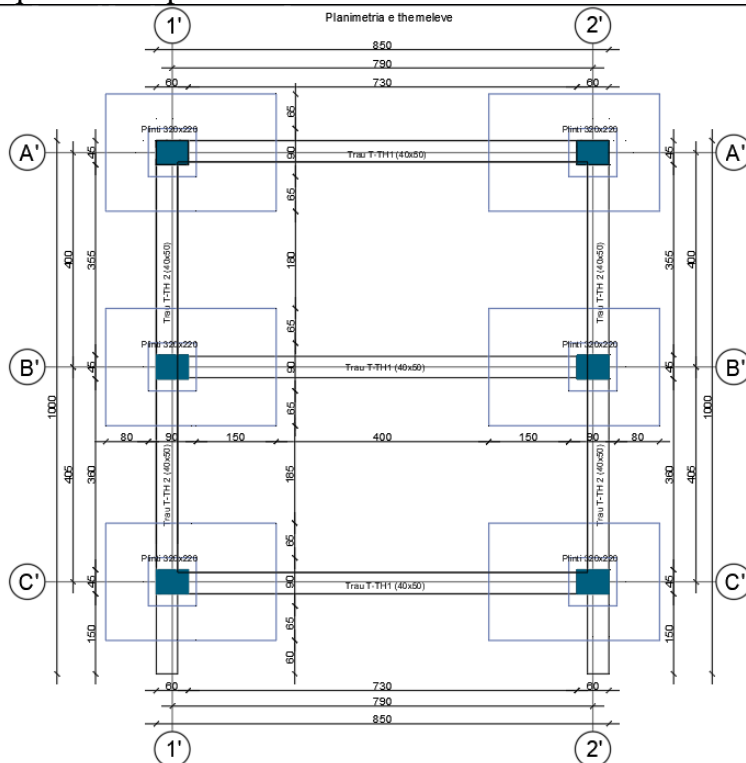
Shtesa eshte e projektuar me 1 kat mbi toke me lartësi 4.91 m dhe tarrace te shfrytezueshme. Shtesa e Objektivit struktura e poshtme do te behet me plinta me jashtequndersi ,bazamenti me permasa 320x220.

Planimetria e Themelit eshte menduar lidhja e gjates plintave me jashtequndersi, nga nje tra themeli 40 me 50.

Ne lidhje me pjesen e struktures se sipërme vijueshmeri me seksion trau dhe kolona 45 x 60 . Pra tek konstruksioni i objektit do te perdoret sistemi tradicional tra-kolone.

Themelet

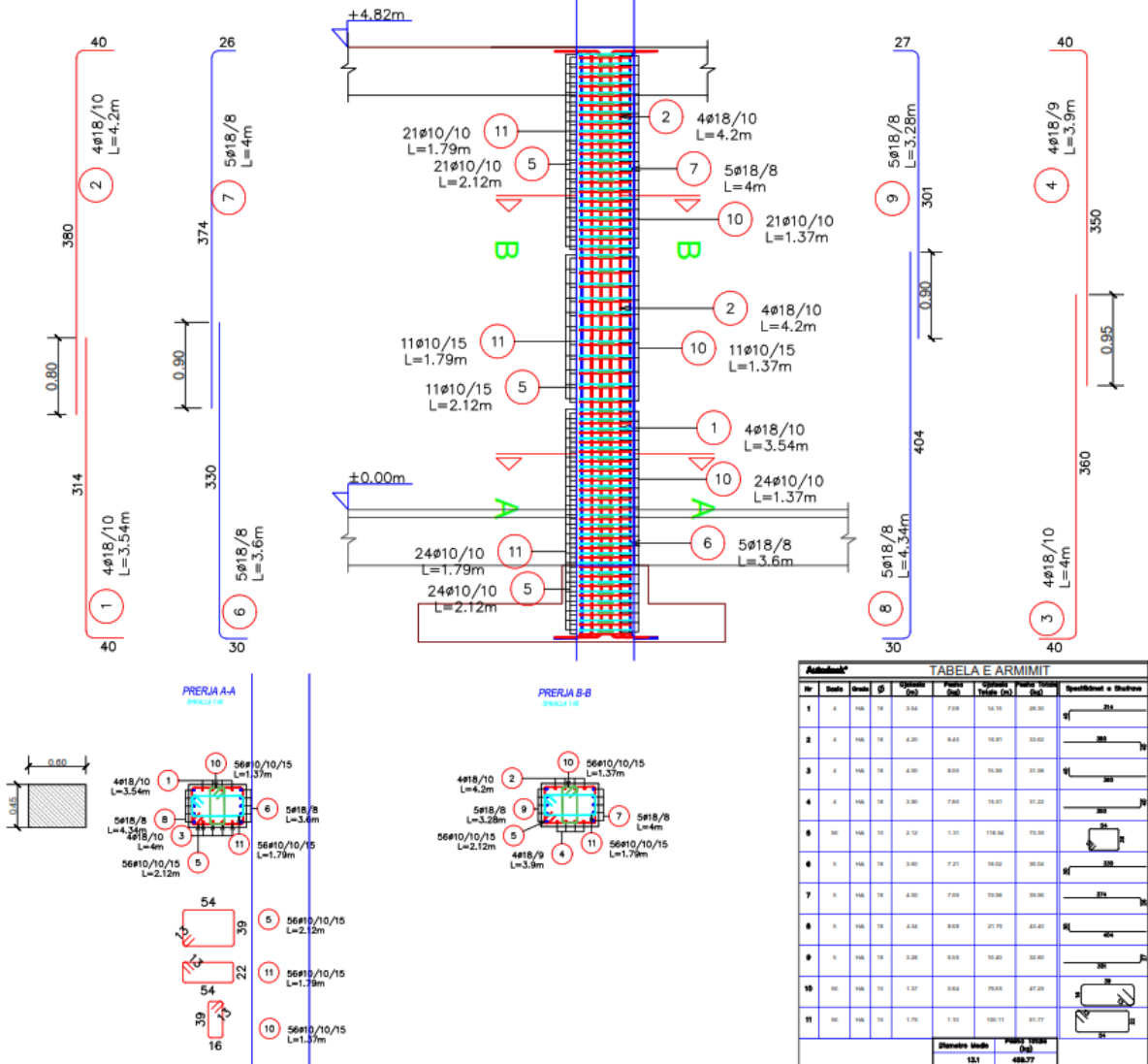
Struktura përbehet nga themele plinta te lidhura me trarë betonarme dhe me kolona betoni te paraqitura si me poshtë :



Kolonat

Kolonat kane forme te prerjes terthore drejtkendore (bxh=45x60 cm) me seksion te pandryshueshem pergjate gjithe lartesisë. Armimi do te behet me shufra $\phi 20$. Stafat qe do te perdoren do te jene $\phi 10$. Stafat do te vendosen per zonen kritike cdo 10 cm, ndersa per zonen jokritike cdo 15cm. Xhuntimi i shufrave te kolonave do te behet ne jo me pak se 50 ϕ dhe shtresa mbrojtëse 5cm.

Armimi i Kolones K 60X45



Traret e Themelit

Traret themelit te struktures do te kene prerje terthore ne forme drejtkendore me permasa bxh=40x50cm. Ne llogaritjen e trareve jane vendosur ngarkesat trapezoidale ose trekendore qe vijne nga soletat si dhe ngarkesa e njetrajtshme qe vijne nga muret. Muratura e tules ne objekt eshte parashikuar me trashesi 25 cm e realizuar me brima horizontale (tulla te lehtesuara).

ARMIMI I PLINTIT -(320x220)

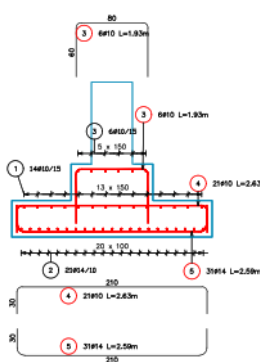
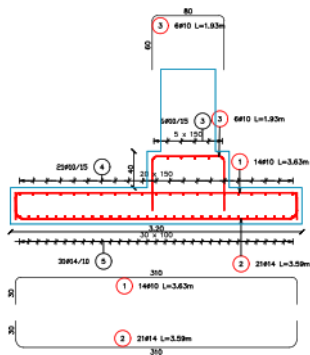
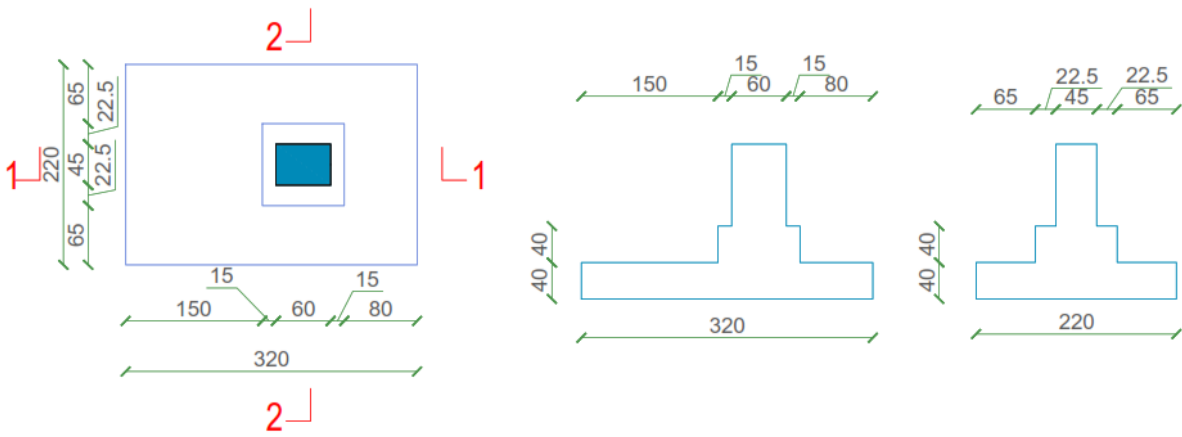
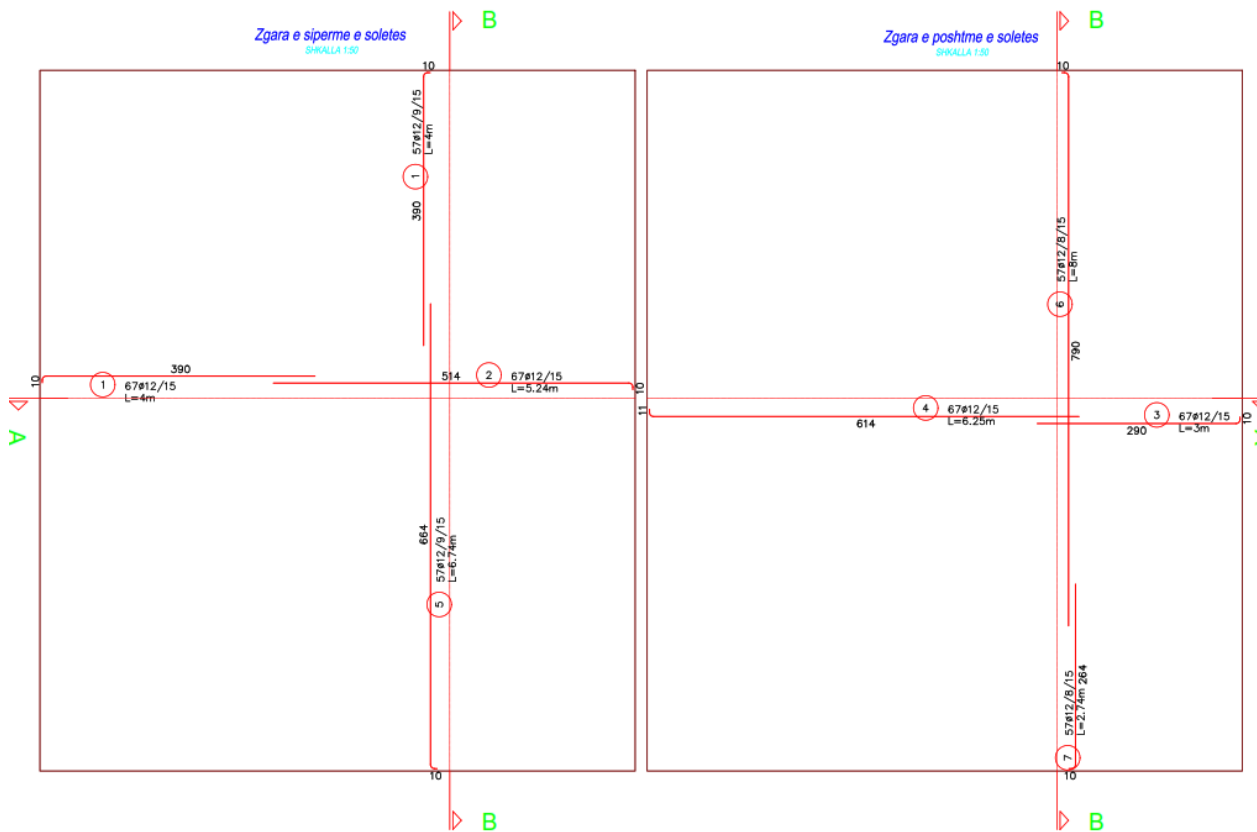


TABELA E ARMIMIT							
No.	Spec.	Q	Opinionat	Produkt	Sh. Kuvend	Mbuesat Tabela	Indeksi Tabela
1	14	10	270	440	1	2017	210
2	14	10	270	440	1	2017	210
3	14	10	270	440	1	2017	210
4	14	10	270	440	1	2017	210
5	14	10	270	440	1	2017	210

Mbulesa e Shteses

Mbulesa e Palestres realizohet me solete me trashesi 20 cm



3.2 – Natyra e projektit

Projektimi i ndërhyrjes për riparimin e Shkolles ne Bashkinë Selenice duke bere te mundur evidentimin e problematikave dhe hartimin e projekt zbatimit.

Projekti është i llojit “rikonstruksion shkolle” dhe përfshin rikonstruksionin dhe ndertimin e nje shtese ne pjesen e pasme te objektit ne lartesine 4.9 m.

3.5 Programi per ndertimin

*Ngritja e kantjerit te punimeve .
Rradha e zbatimit te punimeve..
Sigurimin e mos ndërprerjes së trafikut
Fazat e krijimit te shtresave rrugore.*

4. PERSHKRIMI I VENDIT KU DO TE ZHVILLOHET AKTIVITETI

Zona ku do te ndertohet objekti ka nje peizazh te thjeshte pa ndonje vecori. Dhe toka ku do te ushtrohet aktiviteti eshte toke are.

4.1– Pershkrimi gjeologo-morfologjik i zones

Depozitimet e Kuaternarit (Q4 pl +al)

Depozitimet e Kuaternarit ndahen ne depozitime proluviale, depozitime aluviale. Keto depozitime do te pershkruajme me hollesisht ne menyre te vecante me poshte:



- **Depozitimet proluviale** perfaqesohen nga suargjila, surera, suargjila zhavorore, zhavore dhe rera. Jane depozitime pak deri ne mesatarisht te konsoliduara, takohen ne nje pjese te zones se studjuar. Keto depozitime nderthuren me tipet e tjera te depozitimeve sidomos me depozitimet aluviale.
- **Depozitimet aluviale** jane depozitime qe perfaqesohen nga suargjila, argjila, surera, rera dhe zhavore. Jane depozitime pak deri ne mesatarisht te konsoliduara, takohen ne nje pjese te sheshit te studjuar. Keto depozitime nderthuren me tipet e tjera proluviale. Kane trashesi 10-20m.

Depozitimet e Paleogjemit Oligoceni i mesem (Pg₃¹, Pg₃²)

- **Depozitimet e Oligoceni (Pg₃¹, Pg₃²)**, perbehen nga flish argjiloranore me nderthurje me te shpeshta te shtresave te gelqeroreve jane me ngjyre gri me çimentim mesatar, shtresat e gelqerore ve jane me çimentim te mire jane shkembinj te forte pjesa e siperme e argjilave dhe ranoreve eshte e perajruar.
- **Depozitimet e Paleogenit te mesem (Pg₂)**
Depozitimet e Paleogenit te mesem (Pg₂) perbehen nga gelqerore jane me ngjyre te bardhe ne gri jane masive, jane me çimentim te mire, jane shkembinj te forte. Keto shkembinj shfrytezohen si materiale ndertimi. Permbajne shtresa mergelore. Ne rekomandojme qe keto te perdoren si materiale ndertimi gjate rikonstruksionit te kesaj rruge.
- **Depozitimet e Cretasikut te siperme (Cr₂)**
Depozitimet e Cretasikut te siperme (Cr₂) perbehen nga gelqerore jane me ngjyre te bardhe ne gri jane masive, jane me çimentim te mire, jane shkembinj te forte keto shkembinj shfrytezohen si materiale ndertimi. Ne rekomandojme qe keto te perdoren si materiale ndertimi gjate rikonstruksionit te kesaj rruge.

4.2–Regjimi klimaterik

Kushtet klimaterike te kesaj zone klasifikohen kryesisht ne Klimen Mesdhetare Qendrore e ulet nga kushtezimet e percaktuara nga te kater stinet. Pergjithesisht kushtet klimaterike te zones qendrore te ulet kane klime tipike mesdhetare ne ndryshim te temperatures.

4.3 –Regjimi i rreshjeve

Duke u bazuar ne nje kategorizim te Klimes ne Shqiperi, zona e Vlores ku do te ndertohet rruga e propozuar shtrihet ne zonen Mesdhetare qendrore te ulet e cila mbulon pothuajse gjithe ultesiren bregdetare te Shqiperise. Kjo karakterizohet nga vera te nxehta dhe te thata dhe dimer i ftohte dhe i lagesht. Mesatarja vjetore e rreshjeve varion nga 950 deri ne 1,200 mm/ne vit, ku me shumta e te cilave (70-80%) rreshje bie gjate periudhes Tetor deri ne Mars.. Rreshje bore thuajse nuk ka apo ne disa 6 raste bien ne sasira shume te vogla dhe shkrihen menjehere. Qendra e Vlores ka nje klime mesdhetare, me dimer te bute e te lagesht dhe vere te thate. Periudha me kohe te mire eshte me e gjate se pjesa tjeter te vendit. Faktoret qe percaktojne klimen e kesaj zone jane: 1- Pozita gjeografike (afersia me detin). 2- Ndikimet e cikloneve dhe anti cikloneve qe e rregullojne klimen e kesaj rajoni. 3- Morfologjia e ketij rajoni. Rrezatimi vjetor i pergjithshem eshte 1.646,81 këh / m² . Impakti i projektit ne klimen e zones perreth nuk eshte i rendesishem dhe per kete arsye gjate te dyja fazave si gjate ndertimit dhe nderhyrjes nuk do kete asnje kerkese per sherbime lehtesuese.

4.5 Regjimi i Temperatures

Temperatura mesatare vjetore shkon ne 15°-18° C. Temperaturat me te larta jane regjistruar gjate periudhes Qershor deri ne Gusht, me nje maksimum prej 30°-35° C. Temperaturat me te ulta kapin muajin e Janarit. Ato mund te ulen deri ne 6.5°-7.5° C. Ndysimet ndermjet temperaturave gjate dites dhe nates jane 6-7 grade dhe ne disa raste mund te shkojne me shume se kaq

4.6 Regjimi Atmosferik

Zona ku do zhvillohet aktiviteti karakterizohet nga nje atmosfere e paster e ajrit, pasi ne teritorin e kesaj zone nuk zhvillohen aktivitete qe ndikojne ne emetimin e substancave te ngurta, te lengta ose te gazta ndotes te atmosferes, nderkohe qe nuk emetohen shkarkime qe te ndikojne ne regjimin ushqimor, riprodhues migrues te habitateve te ndryshme. Ne qytetin e Vlores tregues klimaterik kemi: •Rreshje vjetore: 1675 mm •Temperature mesatare: 16.4 o C •Dite me diell: 229 •Dite me shi: 44 •Dite te vrejtura: 95 •Temperatura mesatare per qytetin e Vlores eshte 16.1°C ne 17.7° C duke munguar temperaturat e uleta karakteristike per qytetin e tjera.

4.7 Regjimi i Ererave

Nje nder elementet e rendesishem klimaterik eshte era. Ky element merr vlera te vecanta per shkak se krijon mundesine e shperndarjes se ndotjeve ne toke, ajer dhe uje nepermjet spostimit te masave ajrore. Ne shkaqet e formimit te ererave ne teritorin ne studim pervec faktoreve globale dhe rajonale ,veprojne dhe ato zonale dhe lokale. Ererat perendimore jane periodike te fresketa dhe me lageshtire. Ne rajonin e Tepelenes dhe ne teritorin ne fjale shpejtesia mesatare e ererave te ndjeshme nuk i kalon 15m/sek shpejtesi qe konsiderohet si relativisht e larte. Ne keto kushte klimaterike vegjetacioni zgjat rreth 7-8 muaj.

4.8 Habitatet dhe Biodiversiteti

Karakteristikat, topografia, toka, ujrat dhe prania e njeriut bejne qe territori te popullohet me habitate te cilet nuk shquhen per vlera te vecanta dhe kane karakteristika tipike te habitatit te menaxhuar me intensitet pa ndonje impakt te dukshem per biodiversitetin. Zona klasifikohet ne habitatet tokesore te kultivuara dhe te menaxhuara. Vegjetacioni natyror eshte jo shume i pasur, kjo me shume per shkak te menaxhimit intensiv dhe pranise se njeriut se sa nga kushtet natyrore dhe klimaterike qe karakterizojne zonen. Ne zonen e pa menaxhuar, ne vitet e fundit ka shfaqje te flores se ulet. Prania e bimes barishtore spontane zevendesohen nga bime arash te kultivuara ne token bujqesore. Gjithashtu menaxhimi intensiv i habitatit ka kushtezuar nje faun te varfer, gjysem te ulet.

4.9–Flora

Rolin kryesor ne formimin e bimesise luajne komponente te rendesishem fizikogjeografik si kushtet klimatike, vecorite horografike, kushtet edafike, zhvillimi paleogjografik dhe nga veprimtaria e shoqerise njerezore. Vecorite klimatike percaktojne ndarjen e zonave fitoklimatike te territorit. Rrjeti hidrografik ne shqyrtim pershkon te gjitha zonat fitoklimatike karakteristike per vendin tone. Bimesia qe eshte instaluar ne shtreterit e brigjet e lumenjeve e liqeneve karakterizohet nga kushte te vecanta zhvillimi dhe ndryshon pergjithesisht nga bimesia e zones fitoklimatike perkatese. Kjo bimesi kushtezohet nga:



- Vecori te mikroklimeve te krijuara si pasoje e vanacioneve te rilievit, klimes etj. --- Flekesibiliteti i ndryshimeve ne luginat paramalore te shkaktuara nga zbritja e ajrit te ftohte gjate dimrit ne brendesi te territorit.
- Kushtet e veganta qe formohen ne katin e ahut per te formuara shkurret ne formen e nenpyllit.
- Mikroklimat qe formohen ne sistemet lagunore, deltat e lumenjeve, ujembledhesit. liqene etj.

- Afersia e bolleku i ujrave freatike e vegorite e tjera edafike

Perberja floristike ndryshon sipas tipit te pyllit, perberjes se tokes, lartesis, kundrejtimit, shkalles se ndricimit etj, por nje numer i konsiderueshem speciesh jane te perbashketa. Keshtu ne katin shkurren takohen: Frasheri (*Fraxinus ornus* L.), Panja (*Carpinus orientalis* Miler), Dellinja (*Juniperus oxycedrus* L.), Lembotropis nigricans (L) Greati, *Crataegus monogyna* Jacq, *Colutea arborescens* L., *Cotinus coggygia* Scap, etc. Keto shoqerohen edhe nga shkurrja endemike: boshtra - (*Forsythia europaea* Deg. et Bald).

Perhapja e bimeve shkurre perkon me kerkesat ekologjike te tyre per mbizoterim te llojeve e konkurence. Ne pergjithesi ne zonen ne shqyrtim ne pjesen perendimore te kodrave ka shqope mbi 60%, e me pak mare e krifshe pamvaresisht nga lartesia. Ne pjesen lindore mbizoteron shkoza, dellinja kurse krifsha e mareja zene nje perqindje me te vogel.

Bimesia shkurre gjithmone gjendet e perz1er par sipas ndikimi te njerit apo tjetrit faktor ekologjik ndodh mbizoterimi i njerit apo tjetrit lloje. Keshtu shkoza mbisundon me uljen e lartesis.

Luginat lumore vete ndikojne ne fizionomine e brezave fitoklimatike e ka te beje me thellesine e tyre, hapjen terthore te bazes, drejtimet, ekspozimet e shpateve, vecorite edafike te shtratit e taracave shkembore te tyre, kapacitetin e percjelljes se ererave te ftohta e ballafaqimin e neutralizmin me ererat e ngrohta te zonave bregdetare.

Zona ne studim pamvaresisht se ne disa vende eshte me grade mbulimi te ulet dhe me nje gjendje te dobet fitosanitare, mbarin potenciale floristike te shumllojshme dhe atraktive. Ketu perfshihen llojet drunore, shkurre, barishtore dhe bimesia ujore. Per shkak te kushteve teper te favorshme mikroklimatike, edafike e ujore zhvillohen bime qe u takojne zonave te ndryshme fitoklimatike qe qe e ben pejsazhin mjaft terheqes e interesant.

Pyjet ne zonen ne studim kane nje areal shume te kufizuar ne krahasim me ato te zones se dushqeve e te ahut. Keto preferojne vende me ujra freatike te larte, zallishtet e lumenjeve. Keshtu drure me te rendesishem jane:

- Shelgjet : - *Salix cinerea* L. (shelgu i i eger) (Fam salicaceae)
 - *Salix fragilis* L. (Shelgu i thyeshem)
 - *Salix purpurea* (Shelgu i kuq)
- Plepat : - *Populus nigra* L. (Plepi i zi) (tam Salicaceae)
 - *Populus alba* L. (Plepi i bardhe)
 - *Alnus glutinosa* L. Gaerth (Verriu i zi) (Fam Betulaceae)
 - *Alnus incana* (L) Moench (Verriu i eger) (gjendet ne lartesi me te medha mbi nivelin e detit)
- Frasheri: - *Fraxinus angustifolia* Vahl (Frasheri) (Fam Oleaceae)
 - *Fraxinus ornus* L. (Frasheri i bardhe)



c. Vidhi: *Ulmus campestris* L. (Vidhi) (Fam Ulmaceae)

e. Rrapi: - *Platanus orientalis* L. (Rrapi) (Fam Platanaceae)

Mjaft te perhapur buze ujrave jane edhe shkurret e konopices (*Vitex agnus-castus* L) e marines (*Tamarix parviflora* DC), ferremana (*Rubus ulmifolius* schott). Keto birne shpesh formojne formacione ne vehte ose mbeten nenpyll se bashku me murrizin, kulumbrine, thanuklen, trendafilin e eger, mollen e eger, rrushkullin etj

Mjaft karakteristike per vegjetacionin e brigjeve te lumenjeve eshte dhe prezenca e lianeve e perfaqesuar si me tipike nga shtalpra (*Periploca graeca* L).

Vegjetacioni i ulet qe i shoqeron druret e shkurret ose dhe ne celtira perbehen kryesisht nga mendrat (*Mentha aquatica*, *Mentha pulegium* L.) bime te familjeve graminore te ndryshme si kuqela e ravenes (*Erianthus ravenua* P.B.), gliqeri uxor (*Glyceria aquatica* Eahlb) (*agropyrum* sp etj), (*Poa aquatica* Eahlb e) etj. Prezentohen mire dhe bimet e familjes se kompoziteve si thundermushka (*Tussilago farfara* L.), cikorja (*Cichorium intybus* L.), rodhja (*Arctium lappa* L.) etj

Fitocenozat me shelg te bardhe e te brishte, plep te bardhe e te zi, trasher, vidh e liane i gjeme ne zonat e ulta te rrjetit hidrografik ne shqyrtim dhe me rralle deri ne 800 m lartesi. Ne mjaft raste makja futet ne forme pykash nepermjet luginave te lumenjeve e perrenjeve dhe shkon ne shpatat e luginave deri aty ku shtreterit fillojne te ngushtohen. Tek grykat e ngushta makja nderpritet pasi ketu nuk mundesohet qe ererat e ngrohta detare te depertojne me tutje por perballen me ererat e ftohta kontinentale qe vijne nga lindje duke u neutralizuar.

4.10 Fauna

Habitati uxor, shpatet e luginave jane nje strehe e rendesishme per shume kafshe, vecanerisht insektet ujore, peshqit, amfibet, zogjte dhe gjitaret.

Insektet (Entomofauna)

Insektet ketu perfaqesohen nga nje numer i madh koleopteresh (brumbujt), himenopteret (grenzat, bletet dhe milingonat), hemipteret, lepidopteret (fluturat), pilivesat dhe damselflies.

Entomofauna dominohet ne shume specie flutura si Sëalloë-tail, Cleopatra, Hairstreaks dhe Blues. Gjithashtu ne habitatet e thate gjenden dhe ortoptere te medhenj e te vegjel, longhorn beetles dhe ant-lions. Insektet gjithashtu perbejne sasi te madhe burimi ushqimor per shume specie amfibesh e reptilesh.

Makrolepidopterofauna e pyjeve te Shqiperise perfshijne 142 specie qe perbejne rreth 16% te te gjithe asaj qe njihet sot per vendin tone. Aja perfshine lloje te shperndare ne 20 familje me karakteristika te larmishme ekologjike persa i perket grupeve zoogeografike, lartesise mbi nivelin e detit, kohes se fluturimit, breznive etj. Rreth 50 lloje njihen si demtues, par vetem 1 O si te rendesishem. Keshtu, *Thaumatococcus panyocampa* tashme eshte e pranishme dhe rrezikon pyjet halor, ndersa te tjeret mbeten si demtues potenciale.

Peshqit (Ihtiofauna)

Llojshmeri e konsiderueshme e peshqeve qe popullojne ujrat e perrenjeve te zones shqyrtim eshte e kushtezuar nga karaterisitikat fiziko - kimike te ujit, te habitatit uxor, tipareve



te rrjedhes ujore, pezullite e pjesezat e ngurta qe percjell rrjedha, te gjenezes se popullatave

sipas zonave ujore, faktoreve e kerkeave te ndryshme ekologjike te llojeve etj.

Nder llojet me te njohura te peshqeve ne ujrat e prrenjeve te zones jane:

- njile malore (*Chandrostoma nasus nasus* L. Fam Cyprinidae)
- trofte gjuce (*Salmo trutta macrostigma* A.O. Fam Salmonidae)

Amfibet dhe reptilet (Herpetofauna)

Ne zonen ne shqyrtim jeton nje numer i konsiderueshem amfibesh e reptilesh. Habitatet e zones ne shqyrtim sherbejne per shume lloje si burim ushqimi, strehe, per dimerim, riprodhim etj.

Bretkosa barkverdhe (*Bombina variegata*), bretkosa e kenetes (*Rana lessonae*), Greek March Frog (*Rana balcanica*), thithlopa (*Bufo viridis viridis*), Breshka e ujit (*Emys orbicularis*), Gjarperi i livadheve (*Natrix natrix*) e kane me te favoreshem kete habitat per folenizim, riprodhim dhe ushqim.

Herpetofauna tipike e pyjeve te lugines ne te dy anet e liqenit te Devollit perfshin specie si *Lacerta trilineata*, *Anguis fragilis*, *Elaphe longissima*, *Vipera ammodytes* dhe *Hyla arborea*. Gjithashtu takohen disa specie te tjera si salamandra (*Salmandra salamandra*), Bretkoca dalmatine (*Rana dalmatina*), *Triturus* (*Triturus cristatus*), por prezenca e tyre lidhet me burimet e ujit te embel. Disa specie amfibesh e reptilesh jane te rrezikuar ne nivel kombetar e nderkombetar. Specia me e njohur dhe e rrezikuar globalisht eshte breshka (*Testudo hermanni*).

Specie te tjera te njohura ne kete mjedis jane dhe amfibet *Triturus alpestris*, *Triturus vulgaris*, *Bufo bufo*, *Rana graeca*, *Rana temporaria*, dhe reptilet *Testudo hermani*, *Lacerta trilineata*, *Podarcis muralis*, *Podarcis taurica*, *Coluber caspius*, *Coluber germonensis*, *Coronella autriaca*, *Natrix tessellate*.

Shpendet (Avifauna)

Ne avifaunen e zones ne shqyrtim bejne pjese shpende karakteristike te shkurretave e te pyjeve por dhe te mjedisit urban (*Athene noctua*, *Falco tinnunculus*, *Anthus campestris*, *Carone cornix*, *Corvus corax*, *Pica pica*, *Passer domesticus*, *Carduelis carduelis*, etj). Ve9anerisht me te njohur jane mellenja (*Turdus rnerula*), gargulli i zi ((*Sturnix vulgaris*), lauresha (*Aleuda arvensis*), turtulli (*Streptopelia turtur*), qukapiket, trishtilat, harabelat, gushkuqet etj.

Pjeset e hapura te luginave te liqenit Banjes mund te ofrojne vende te mira ushqimi per specie te ndryshme te zogjve ujore si 9afka (*Ardea cinerea*). Disa te tjera, *Charadrius alexandrinus*, *Actitis hypoleucos* perdorin te njeitin habitat per riprodhim.

Habitatet e zones i perdorin per riprodhim, dimerim apo migrim edhe shpendet jo uxor si the bilbili (*Luscinia megarhynchos*), *Motacilla alba*, *Motacilla cinerea*, *Muscicapa striata*, *Sylvia atricapilla*, *Phylloscopus sibilatrix*, *Upupa epops*, *Miliaria calandra*, etj.

Ne zone jane te perhapur dhe dhe mjaft shpendet me rendesi ekonomike si theleza e malit (*Alectoris graeca* Meisner), pellumbi i eger (*Columba* L.), turtulli (*Streptopelia tLiiur* L.).

Ne mbrojtje te ve9ante jane shpendet qe i frekuentojne dhe luginat e lumenjeve si thelleze fushe (*Perdix perdix* L.), shqiponje (*Aquila chrysaetus* L.), gjeli i eger (*Tetrao uragallus* L), pula e eger (*Tetrastes bonasia* L.), kumuria (*Steptopelia decaocto* Friv) etj.

Shpende te tjere qe mund te takohen ne zone jane dhe Accipiter nisus, Otus scops, Dryocopus martius, Picus viridis, Dendrocopos major, Turdus viscivorus, Parus ater, Parus major, Fringilla ceolebs, Garrulus glandarius, Columba oenas, Columba palumbus. Gjitaret

Zonat malore e ketij Qarku jene element mjaft jetik ve9anerisht per gjitaret. Gjitare me te medhejne si ujku (Canis lupus), 9akalli (Canis aureus L), derri i eger (Sus crifa L) jane vizitoret me te shpeshte te lumenjeve ne aktivitetin e tyre jetesor. Derri e eger eshte aftesuar te notoje ne ujrat e lumenjeve ne vende me gjersi rrjedhje e shpejtesi te konsiderueshme per te frekuentuar koridoret e tij ekologjik. Gjitare si lunderza (Lutra lutra L) e kane lidhur jeten e tyre me mjedisin ujqor te cilit i perkasin. Ne nje fare kutpimi faktori antropogjen nuk ka ndikuar aq shume ne luginat e thella te lumenjve malore se ne zonen fushore duke mbetur keshtu mjedise me favore e me potenciale per riprodhimin e tyre. Ne pellgjet ujembledhese te lumenjeve ne shqyrtim popullojne dhe gjitare ne mbrojtje te vecante si derri i eger (Sus crofa L.), ujku (Canis lupus), ndersa vidra (Lutra lutra) eshte e mbrojtur nga disa konventa europiane. Vee tyre jane te perhapur ne kete zone dhe mjaft gjitare me rendesi ekonomike si derri i eger (Sus scrota L.), dhelpra (Vulpes vulpes L.), lepuri (Lepus capensis), kunadhja (Martes faina Elxl.) zardafi Martes martes L., baldosa (Meles meles L.) qelbesi (Mustela putorius L. ketri (Sciurus vulgaris L.) lundreza (Lutra lutra L.).

Mbledt1ja e druve per zjarr, prerja e pemeve, shtimi i bagetive, kullotja e tyre jane praktikat kryesore te perdorimit te tokes ne luginen ne te dy anet e lugines se devollit qe ka ndikuar ne potencialet faunistike. Vleresohet se eshte e pranishme nje popullate ne rritje ne numer e ujkut ne pyjet brenda zones ne shqyrtim.

Mund te jene te pranishem por nuk hasen studime per zonen dhe per gjitaret: Dryomys nitedula, Mustela ermine, Mustela putorius, Mustela nivalis, Pipistrellus savii, Pipistrellus pipistrellus, Pipistrellus nathusii, Pipistrellus kuhli ,Myotis mystacinus, Myotis myotis, Myotis emarginatus.

4.11–Popullsia

Popullsia: Sipas Censurit të vitit 2011, zona e bashkisë së re Selenicë ka një popullsi prej 18.476 banorësh ndërsa në Regjistrin Civil rezulton me 35.793 banorë. Dallimi i madh mes shifrave të regjistrin civil dhe të censurit flet për një shkallë të lartë emigrimi. Bashkia e re ka një sipërfaqe prej 561.24 km². Sipas të dhënave të censurit, bashkia e re ka një densitet prej 32.9 banorësh për kilometër katror ndërsa sipas regjistrin civil, densiteti është 63.77 banorë/km².

Kjo bashki përbëhet nga 6 njësi administrative, të cilat janë: Selenicë, Armen, Vllahinë, Kotë, Sevaster dhe Brataj. Të gjitha njësitë administrative janë aktualisht pjesë e rrethit të Vlorës dhe qarkut të Vlorës. Bashkia e re ka nën administrimin e saj një qytet dhe 47 fshatra. Për të parë listën e plotë të qyteteve dhe fshatrave të kësaj bashkie, klikoni këtu

Profili i bashkisë

Bashkia e re e Selenicës shtrihet në një zonë kodrinore në bregun e majtë të lumit Vjosa si dhe përgjatë lumit Shushicë, i cili është tributar i Vjosës. Bashkia e re ka në territorin e saj minierën historike të bitumit në Selenicë, ku punësohen edhe banorët e fshatrave përreth, si dhe zonën naftëmbajtëse të Vllahinës ku nafta është drejt shterimit duke lënë pas një zonë të madhe të ndotur.

Bashkia e re përbëhet nga disa komuna të cilat nuk kanë lidhje organike me qytetin e Selenicës, si dhe nuk kanë lidhje të drejtpërdrejtë rrugore me këtë qytet, duke vështirësuar në këtë mënyrë komunikimin mes tyre.

Bujqësia dhe blegtoria është aktiviteti kryesor ekonomik i bashkisë së re, popullsia e të cilës bazohet veçanërisht shumë te remitancat nga emigracioni për të siguruar të ardhurat e saj.

Si zonë bujqësore, bashkia e re është e lidhur ngushtë me bashkinë e Vlorës, si treg i rëndësishëm për produktet e saj.

Popullsia e Shqipërisë me 1 janar 2015 arriti në 2.893.005 banorë duke pësuar një rënie me 2.942 banorë, krahasuar me atë të 1 janarit 2014.

Sipas statistikave zyrtare të INSTAT-it, nga kjo popullsi, 1.462.005 janë meshkuj dhe 1.431.000 janë femra. Raporti gjinor i popullsisë së Shqipërisë është 102, 1 meshkuj për 99 do 100 femra. Moshë mediane e popullsisë së Shqipërisë në 1 janar 2015 është 35 vjeç;

Gjatë vitit 2014 numri i lindjeve në Shqipëri ka qenë 35.760, nga të cilët 18.683 ishin meshkuj dhe 17.077 ishin femra.

Raporti gjinor në lindje për vitin 2014 ishte 109,4 meshkuj për çdo 100 femra. Shtesa natyrore për vitin e kaluar ka qenë 15.104 persona. Sipas INSTAT-it, në vitin 2014, u vlerësua të jenë larguar nga vendi 46.413 persona ku 52 % e zinin meshkujt. Në të njëjtin vit numri i imigranteve në Shqipëri u vlerësua të jetë 28.486 persona. Qarku me popullsinë më të lartë në Shqipëri mbetet Tirana me 800.986 banorë, e ndjekur nga Fieri me 315.012 dhe Elbasani me 301.397 banorë.

Qarqet me popullsinë më të ulët në vend janë Gjirokastra, Kukësi dhe Dibra, respektivisht me nga 72.202, 85.461, 136.476 banorë. Nga të gjitha qarqet vetëm Tirana, Durrësi dhe Vlora kanë njohur rritje të popullsisë, ndërsa popullsia e të gjitha qarqeve të tjera ka pësuar rënie. Qarku me rritjen më të madhe të popullsisë është Tirana me një rritje vjetore prej 1,61 %, ndërsa qarku me rënie më të lartë të popullsisë është Gjirokastra me një rënie vjetore prej 1,84 %. Qarku me raportin gjinor më të lartë është Dibra me 106,6 meshkuj për 100 femra, ndërkohë që në qarkun e Tiranës ky raport është më i ulët me 99,3 meshkuj për 100 femra.

Gjirokastra është qarku me rënie më të madhe të popullsisë në Shqipëri, rënie që është shkaktuar si nga migrimi dhe emigrimi, ashtu edhe nga norma më e ulët e fertilitetit që ky qark ka patur gjatë dekadave të fundit në krahasim me pjesën tjetër të vendit.

Popullata e Gjirokastrës që 68 mijë banorë me 2013 me rënie 36 për qind në krahasim me vitin 2001 kur që 113 mijë banorë. Rënie mesatare vjetore është 4.2 për qind.

Popullata urbane në Gjirokastrë që 35 mijë banorë me 2013 me rënie 18 për qind në krahasim me vitin 2001 kur në qytetet e qarkut banonin 44 mijë banorë. Rënie mesatare vjetore e popullatës urbane që 1.9 për qind. Edhe këtu deindustrializimi i periudhës pas komunizmit si dhe afërsia gjeografike, kulturore dhe gjuhësore me Greqinë lehtësoi largimin e popullsisë. Popullata rurale e qarkut Gjirokastrë që 33 mijë vete me 2013 me rënie 47 për qind në krahasim me vitin 2001 kur që 69 mijë. Norma e urbanizimit në Gjirokastrë është rritur nga 39 në 51 për qind. Gjirokastra ka një sipërfaqe prej 2884 kilometrash katrorë dhe densitet popullsie prej 24 banorësh për kilometër katror. Ky është edhe qarku më i depopulluar në Shqipëri.

4.12–Hidrogeologjia

Percaktohen nga baza e sotme e erozionit qe eshte ne nivelin e rry edhjes se ujit te Lumit te Vjoses. Ky lum eshte dhe furnizuesi me inerte e zhavore e ranore. Erozioni për lumin e Vjosës, rezultatet tregojne se humbjet e tokes per vitin 2013 jane rreth 250 m³ tokë për të gjithë gjatësinë prej 300 ml të analizuar nga Ministria e Mjedisit. Lumi Vjosa rrjedh nga malet e Pindit në lindje të Janinës, kurse burimi gjendet në malin Mavrovouni. Rrjedha e tij vazhdon në drejtim të veriperëndimit për në Shqipëri. Lumi ka një gjatësi prej rreth 272 km, prej të cilave 80 km në territorin e Greqisë, kurse rreth 192 km brenda territorit të Shqipërisë. Pellgu i Vjosës përfshin një sipërfaqe prej 6,706 km², 2,154 km² prej të cilave gjenden brenda kufijve të Greqisë, dhe 4,552 km² brenda kufijve të Shqipërisë. Prurja mesatare e ujrave në grykëderdhje është rreth 204 m³ /sek. Pasqyra e nivelit te perhershëm te ujrave nentokesor luhaten sipas rreshjeve dhe prurjeve te lumit te Vjoses. Ne kete rajon takohen ujerat nentokesore ne depozitat zhavorr dhe ne nje thellesi 2.7 m deri ne 5.5 m por ne puset e shpimit ai arrin te ngrihet dhe te stabilizohet ne 0.6 -0.8 m thellesi dhe ne varesi te stines niveli i tyre ndryshon. Ne zonen ku do te ndertohet objekti nuk ka burime siperfaqesore. Ne zonen e shfrytezimit dhe perreth saj nuk ka zona te lundrueshme dhe nuk ndodhen liqene dhe dete.

4.15–Cilesia e ajrit

Gjate zbatimit te raportit ne fjale nuk ka qene e mundur mbledhja e te dhenave ne lidhje me cilesine e ajrit ne zonen ku do te zhvillohet projekti, dhe ne zonat perreth. Megjithate, ky aspekt do te marre rendesi vetem gjate fazes se ndertimit.

Në bazë të të dhënave te monitorimit , ajri urban ne kete zone rezulton i pastër për 4 treguesit e monitoruar, SO₂, NO₂, O₃, dhe Pb të cilët rezultojnë brenda normave të lejuara të Standardit Shqiptar dhe të BE në të gjitha stacionet dhe qytetet e monitoruara. Monitorimi i ndotjes atmosferike nëpërmjet analizës elementare të aerosoleve, konfirmon se përmbajtja e metaleve toksike në ajrin urban në qendër të Tiranës rezulton në vlera mjaft më të ulëta se normat e lejuara. Kurse elementet e lidhur me pluhurin tokësor, si K, Ca, Ti dhe Fe janë në përqëndrime më të larta.

Në përgjithësi erërat mbizotëruese vijnë nga anët veriperëndimore dhe juglindore të objektit. Ky fillad freskues detar mund të vërehet veçanërisht gjatë periudhës së verës. Për të vlerësuar situatën në lidhje me cilësinë e ajrit u përdorën të dhëna mbi ndotësit e ajrit të marra nga stacionet matëse ekzistuese më përfaqësuese dhe më pranë zonës së projektit.

Cilësia e tanishme e ajrit në zonën e Projektit është tepër e varfër: ne pjesën perëndimore të dhënat e matura japin një vlerë mesatare vjetore të matur të PM₁₀ (grimca me masë 10 micrometer ose më pak) prej 354 µg/m³. Në pjesën lindore PM₁₀ është 96 µg/m³. Këto vlera duhen krahasuar me standardin shqiptar për këtë parametër që është 70 µg/m³ dhe standardin Evropian që është 40 µg/m³ (që duhet pakësuar në 20 ne te ardhmen).

Ndotësit e ajrit mund të jenë grimca pluhuri, kimikate apo materiale biologjike, të cilat kanë efekte mbi organizmin e njeriut, mjedisin apo atmosferën.

Disa nga grupet më të rëndësishme të indikatorëve të cilësisë së ajrit janë:
SO₂, NO_x dhe NH₃ (amonjaku), të cilët shkaktajnë edhe shirat acide;



*CO2, CH4 (metani), NO2, të cilët lidhen me emëtimin e gazrave;
PM10, LNP, që tregojnë masën e grimcave të ngurta në ajër.*

Secili prej këtyre indikatorëve, shkaktohet nga arsye të ndryshme. Historikisht, ndotësit kryesorë të ajrit në Shqipëri kanë qenë industritë e kromit, bakrit, metalurgjiku celikut, cimentos dhe TEC-et, etj. Duke nisur që nga vitet '90, një pjesë e madhe prej tyre u mbyll. Në vitet e fundit, ndotja ka ardhur kryesisht nga nxjerrja dhe përpunimi i naftës, prodhimi i cimentos, djegia e pakontrolluar e plehrave si dhe rritja e transportit.

Të dhënat mbi NO2 dhe SO2

Dioksidi i Azotit (NO2) dhe Dioksidi i Squfurit (SO2) janë pjesë përbërëse e smogut dhe shkaktarë të shirave acidë. Ata krijohen nga djegia e qymyrit, naftës dhe derivatëve të saj. Secili prej tyre depërton shumë lehtë në organizmin e njeriut dhe mund të shkaktojë sëmundje të mushkrive, të rrisin mundësinë e marrjes së viruseve si dhe irritime të syve apo lëkurës. Në ndërveprim me diellin dhe ujin në atmosferë, këto dy gazra shndërrohen në acide, të cilat bien në tokë në formën e shiut acid apo borës.

Në Shqipëri, normat e lejuara të këtyrë gazrave në atmosferë janë përcaktuar me Vendimin

e Këshillit të Ministrave nr. 803, datë 4.12.2003, "Për miratimin e normave të cilësisë së ajrit". Ato janë mesatarisht 60 µg/m³ në vit për secilin indikator, apo 50% më të larta se normat e përcaktuara nga Bashkimi Europian, i cili ka një mesatare prej 40 µg/m³.

Prezenca e NO2 në zonat urbane vjen kryesisht si pasojë e transportit dhe trafikut në rritje. Në një shikim të përgjithshëm, mund të thuhet se prezenca e këtyrë ndotësve është nën normat e vendosura nga Shteti Shqiptar, por edhe nën normën europiane. Listën e qyteteve më të ndotura me NO2 e kryeson Tirana dhe pas saj Durrësi dhe Fieri. Një pamje më e qartë vjen nga raporti mjedisor për vitin 2009 i Ministrisë së Mjedisit, sipas të cilit zona e 21 Dhjetorit në Tiranë është mbi normat e lejuara nga BE me 12 µg/m³ apo 30% më shumë.

Situata me SO2-shin është gjithashtu brenda parametrave të lejuar nëpër qytete. Fieri vazhdon të ketë një normë të lartë, por edhe Elbasani, pasojë e industrive që kanë funksionuar në këto zona. Prezenca e SO2-shit është nën mesataren e BE-së, dhe në këtë ndihmon shumë prodhimi i energjisë elektrike nga burimet hidro.

Keto të dhëna janë marre nga Ministria e Mjedisit, Pyjeve dhe administrimit të ujrave.

Cilësia e ajrit në hapësirën në studim për vet natyrën si hapësirë rurale, paraqitet në përgjithësi e mirë. Rreziku i ndotjes është minimal, kjo për faktin se nuk ka akoma aktivitete industriale që mund të çlirojnë në atmosferë agjentë ndotës si CO2, grimca pluhuri, blözë etj.

4.14–Zhurmat

Zhurma nga aktivitetet e ndertimit mund të jete e rëndësishme për një periudhë të kufizuar kohe. Nivelet e zhurmes të shkaktuara nga aktivitetet e ndertimit mund të ndryshojnë shumë, në varesi të fazës së ndertimit dhe detyrës specifike që po kryhet.

Të gjitha pajisjet që leshojnë zhurmë do të mirembahen ashtu siç duhet për të minimizuar ndikimin e zhurmes në zone. Pajisjet që leshojnë zhurmë duhet të plotësojnë standartet e BE rreth zhurmes të shkaktuar në mjedis.

Projekti ne kete zone qe kerkohet te zhvillohet perfshin dhe karakterizimin e dheut ujit nentokesor dhe sedimenteve detare te zones ne fjale me qellim mbledhjen e informacionit te qarte mbi ndikimet teknike dhe ekonomike te ndotjes, e cila potencialisht ekzistonte qe me parë, duke marre parasysh legjislacionin respektiv nderkombetar .

Sipas vendndodhjes se zones , ne pjesen e brendshme te parkut kombetar dhe ne nje distance te larget prej shtepive te banimit emetimi i zhurmave parashikohet te jete nje fenomen qe nuk duhet marre shume ne konsiderate.

Gjate periudhës së ndertimit, Kontraktorit i perket e drejta per te gjetur dhe vleresuar zgjidhje te tjera te mundshme per mënjanimin e ndotjes ekzistuese dhe per kete duhen gjetur forma stimuluese.

Duke iu referuar ligjit Nr.7994 , dt.12.07.2007 , "Per vleresimin dhe administrimin e zhurmes ne mjedis " investitori ka marre te gjitha masat per zhurma sa me vogla ne kete aktivitet qe kerkon te zhvilloje nepermjet :

a) përzgjedhjes dhe përdorimit të pajisjeve që lëshojnë zhurmë të niveleve të ulëta,

b) përzgjedhjen e vendit, që instalimi dhe funksionimi i mjeteve e pajisjeve që lëshojnë

zhurmë, të garantojnë nivelin kufi në të gjitha mjediset, të cilat ndikohen prej saj ,

c) masat parandaluese e zbutëse të zhurmës në pikën e lëshimit , përgjatë rrugëve të përhapjes dhe në mjediset që ndikohen prej saj.

Si një hapësirë me sfond kryesisht rural ndotjet akustike janë minimale duke karakterizuar ketu vetem zhurmen e mjeteve levizese tokesore apo afer ndonje lokali te cilet jan ete pakte krahasimisht me siperfaqen e parkut .

Së pari, zhurma është përcaktuar si tingujt i padëshiruar. Gama e njohur ndërkomëtare degjimit fillon nga 0 dB (pragut i degjimit) deri në 140 dB (pragut të dhimbjes). Frekuenca e përgji gjes për veshin e njeriut merret zakonisht për të mbuluar gamën nga 20 Hz (numri i oshilacione për sekondë) deri 20.000 Hz. Veshi nuk i përgjigjet në mënyrë të barabartë frekuencave të ndryshme në të njëjtin nivel me presion të tingullit. Zhurmat janë më të ndjeshme në rangun në mes të frekuencave sesa në frekuencat e fundme dhe për shkak të kësaj, i ulët dhe komponentet frekuencë të lartë të një tingulli ulin rëndësie për të aplikuar një koeficient (filtrim) për matjet e zhurmës.

Koeficient i cili është përdorur më gjerësisht për matjen e zhurmave është A-koeficient i cili shpreh reagimin subjektiv të njeriut ndaj zhurmave. Ky është një standard i pranuar ndërkombëtarisht për matjet e zhurmave për të përfaqësuar përgjigje subjektive të ndjesisë së njeriut përsa i takon zhurmave. Zhurma e tepruar dëmton seriozisht shëndetin e njeriut dhe ndërhyt me aktivitetet e përditshme të njerëzve në shkollë, në punë, në shtëpi dhe gjatë kohës së lirë. Ajo mund të prishin gjumin, të shkaktojë efekte kardiovaskulare dhe psiko-fiziologjike, të reduktojnë performancën dhe provokojnë reagime bezdisëse dhe ndryshime në sjelljen sociale. Organizata Botërore e Shëndetësisë vlerëson se zhurmë trafiku po dëmton shëndetin e pothuajse çdo person të moshës së tretë në BE si edhe një në pesë evropianë mendohet të jenë të ekspozuar rregullisht ndaj niveleve të larta të zhurmës gjatë natës të cilat mund të dëmtojë në mënyrë të konsiderueshme shëndetin e tyre. Kur kuantifikimi i zhurmës është shqetësues; pranohet që në përgjithësi se, për gjendje të qëndrueshme nivelet e zhurmës rriten ose

zvogëlëhen me 1 dB (A) nuk dallohet nga qeniet njerëzore në kushte normale, edhe pse kjo mund të jetë e perceptueshme në kushte laboratorike. Një rritje ose ulje prej 3 dB (A) është normalisht vetëm pak e dukshme në kushte normale. Rritje e një zhurmë është një parametër thjesht subjektiv, por ajo në përgjithësi është pranuar se një rritje / rënie prej 10 dB (A) i korrespondon një dyfishim apo përgjysmimi në rritjes/rënies së perceptuar.

Nivelet e zhurmave të jashtme rrallë janë të qëndrueshme, sepse rriten dhe bien në bazë të aktiviteteve përreth. Në përpjekje për të gjetur një parametër matës së zhurmës së jashtme variable është përdorur matësi i zhurmave. Parametri më i rëndësishëm për vlerësimin e zhurmave është ekuivalent i vazhdueshëm A-ponderuar i presionit të tingullit në nivel LAeq. Ky është i pranuar ndërkombëtarisht përkufizohet si vlera e A-ponderuar e nivelit të presionit të një tingulli, apo të disa tingujve të vazhdueshëm e të qëndrueshëm që, brenda një intervali kohor të caktuar kohor (T), ka të njëjtën kuptim si të themi ndryshimi i presionit i tingullit në njësinë e kohës. Kjo është një njësi e përdorur zakonisht për të përshkruar zhurmën në proceset e ndërtimit, zhurma nga pajisjet industriale dhe është njësi më e përshtatshme për përshkrimin e shumë formave të tjera të zhurmës në mjedis. Monitorimi i zhurmave urbane i kryer nga Instituti i Shëndetit Publik ka pasur si qëllim matjen e nivelit të ndotjes akustike, në pikat e monitorimit të 7 qyteteve kryesore të vëndit tonë, për të dhënë mundësinë që të gjykohe mbi masën e ekspozimit të popullatës ndaj zhurmave. Kur niveli i zhurmave është rreth 65 dBA, gjumi bëhet shqetësim serioz dhe shumica e popullatës shqetësohen. Në këtë rast, zhurma në komunitet, bëhet një problem i vërtetë i shëndetit mjedisor. Aktualisht, zhurma është një nga rreziqet mjedisore, që vazhdon të evoluojë dhe mund të krijojë probleme tek ajo pjesë e personave që janë të ekspozuar. Veçanërisht, ndotja nga trafiku rrugor është bërë problematike dhe mjaft shqetësuese. Një tjetër ndikim, ka pasur dhe prania në distanca të konsiderueshme e burimeve alternative të përkohëshme të energjisë si: gjeneratorët.



Ndotja nga zhurmat është relativisht e ulët, në varësi nga distancat prej burimeve të tyre.

Kufiri i lejuar për ndotjen nga zhurmat nga qarkullimi i automjeteve gjatë ditës konsiderohet 65 dB, ndërsa gjatë natës 55 dB). Në zonën e projektit, nivelet e zhurmave janë nën nivelet e lejuara nga standartet ndërkombëtare.

Në këtë studim këto të dhënat e ajrit janë marre si të dhëna bazë dhe analiza do të ndërtohet duke ju referuar këtyre të dhënave dhe janë vlera të përfuqta në pamundësi të matjes dhe marrjes së të dhënave nga institucionet përkatëse pasi këto të dhëna i disponojnë vetëm për qytetet kryesore të Shqipërisë, Tirana, Durrësi, Vlora, Shkodra.

4.16–Sizmiciteti

Duke analizuar kohën e rudhaformimit, facien e depozitimeve karbonatike dhe stilin tektonik vihet re qarte një ndryshim i dukshëm ndërmjet strukturave në rajonet nga

Elbasani e me ne veri nga ato me ne jug. Ne veri te Elbasanit strukturat jane lineare, kryesisht izoklinale, me facie neritike, te karakterizare nga prania e foraminifereve bentosike, me moshe te orogjenezes ne fund te Oligocenit te hershem. Ndersa strukturat ne pjesen jugore jane te natyres antiklinale ose brahiantiklinale me facie te perziere, me fenomene paleogeografike dhe me moshe me te vonshme te orogjenezes (ne fund te Oligocenit te mesem). Ky dallim esencial interpretohet si efekt i ndikimit te terthores Vlore – Elbasan - Diber, ne jug te se ciles ndertimi tektonik kondicionohet dhe nga prania e prishjeve te tjera terthore dytesore dhe tektonikes kripore. Nisur nga veçoritë e mesiperme, per te evidentuar me mire ndertimin tektonik te kesaj zone, pershkrimin tektonik te saj do ta bejme sipas dy nenzonave tektonike te kondicionuar nga thyerja e thelle tektonike e lindur qysh ne kohen e riftezimit te Albanideve te Jashteme. antiklinale nga veriperendimi drejt juglindjes. Ne strukturat e ketij rajoni eshte i pranishem pushimi midis depozitimeve te Eocenit dhe Kretakut te siperm qe shpesh shoqerohet me pranine e mineralit te boksitit. Facia e depozitimeve karbonatike eshte tipike neritike. Siç e theksuam me lart ketu ben perjashtim struktura me perendimore e kesaj nenzone.

5.-EFEKTET E KESAJ VEPRIMTARIE NE MJEDIS TE DREJTPERDREJTA DHE TE TERTHORTA

5.1 –Ndryshimet ne mjedis gjate ndertimit

Veprimtaria që propozohet të kryhet ka përmasa të mëdha qoftë të karakterit të investimeve ashtu edhe gjatë shfrytëzimit të saj. Kjo është arsyeja që mbetet e një rëndësie të veçantë të analizohen ndikimet që do të ketë ajo që nga çasti i nisjes, pra e ndërtimit dhe më tej ende gjatë shfrytëzimit të saj.

Ky kapitull gjithashtu do të paraqesë një analize te hollesishme te ndikimeve te mundshme duke specifikuar edhe masat zbutese qe do te perdoren per te eliminuar apo per te minimizuar ndikimet ne mjedis. Kjo analize kryhet duke u bazuar ne projektin te diskutuar si me lart ne kete raport.

Për të analizuar ndikimet e mundshme ne mjedis gjatë periudhës së ndërtimit jane veçuar përbërësit kryesorë të punimeve të ndërtimit.

Më pas per secilin nga këto përbërës janë saktësuar ndikimet negative apo pozitive mbi mjedisin si dhe masat e mundshme zbutëse ndaj tyre . Në fund jane pervijuar burimet dhe shkaqet e ndikimeve te mundshme .

6. PERSHKRIMI I PROCESVEVE NDERTIMORE DHE TEKNOLOGJIKE, PERFSHIRE KAPACITETET PRODHUESE, SASITE E LENDEVE TE PARA DHE PRODUKTET PERFUNDIMTARE TE PROJEKTIT

Betoni

Betoni do te jete njesoj me kerkesat e pergjithshme te Specifikimeve per betonin sic drejtohet nga Inxhinieri.

Perzierja

Kontraktori do demostroje nepermjet testeve mikes veprimin e ndonje perzierje ai propozon per tu perdorur per aprovimin e Inxhinierit.



Perberja minimale e Cimentos dhe Masa Maksimale e Ujit/Cimentos

Perberja e cimentos nuk do te jete me pak se 400kg/m³ te betonit te ngjeshur dhe masa e ujit te cimentos nuk do te jete me madhe se 0.40.

Perberja Maksimale e Klorit

Totali i klorit ne perberjen e materialeve nuk do ti kaloje 0.1 % te mases se cimentos. Klorid i Kalciumit ose perzierje qe permban kripera kloridi nuk do te perdoren.

Vendosja dhe Kurimi

a. Siperfaqet e lidhura do te jete I njomur per dy ore para se betoni te jete vendosur mbi ate.

b. Menjehere pas vendosjes se betonit dhe per 14 dite me pas ,ai do te mbrohet kunder efekteve demtuese te kohes duke perfshire shiun, ndryshime te menjehershme te temperatures, ngrices dhe thatesires. Ne te gjitha rastet metodat e ,brojtjes te perdorura do te jen subjekt I aprovimit te Inxhinierit. Membranat e patentuara nuk do te perdoren.

Specifikimet tekniket 80

Testet ne Terren

Tre kubik per cdo porcion te perzier per vendosjen ne pune do te testohen per fuqi te ngjeshjes.

Kontraktori do te vendose fuqine e betonit me thermim te kubeve te proves ne nje makine prove te aprovuar. Fuqia e betonit te vendosur do te jete I qendrueshem dhe devijimi do te jete brenda limitit prej +/-5% te fuqise mesatare.

Pergatitja

Siperfaqet te aferta per plasaritje ose zona te tjera te aplikimit do te pastrohen nga pislleku, pluhuri, grasoja, vajrat ose lende te tjera te huaja nepermjet furces, rrymave te ujit, ose hedhjes se reres. Acided dhe lendet gerryese nuk do te lejohen per pastrim.

Skelat hyrese do te vihen pergjate plasaritjes ne interval jo me shume se trashesia e betonit ne vendndodhje.

Materiali mbushes I siperfaqes do te aplikohet ne faqene e plasaritjes midis dy portave. Per plasaritje te thella mbushja e siperfaqes do te aplikohet ne te dyja faqet.

Para proceimit me injeksion materiali I mbushjes se siperfaqes duhet te marre fuqi te pershtatshem kundrejt fuqise se betonit te elementit dhe presionit te injeksionit.



Materiali

Llaci do te kryhet normalisht me nje perzieres cemento te holle Portland dhe uje. Per kavitate me te medha mund te shohet rere e holle. Te tjere material ose perzierje mund te shtohen per te permiresuar padeptueshmerine, fuqine, adezionin etj., mbi instruksionet ose me aprovim te inxhinierit. Madhesia e pjeseve dhe perberja e llacit duhet te pershtatet me rrugen kaluese qe do te ndjeke. Llaci i holle nuk duhet te rrjedhe i lire ne gropa te vogla sesa tre here me madhe se copa e cimentos. Pervec ne kavitate te medha ku llaci i trashe mund te vendoset, rera ,nese lejohet te perdoret ,do te kaloje e gjitha ne nje site 28 vrimeshe dhe qe ka nje pjese kaluese te sites 50-100 mm. Raporti i cimentos se zakonshme Portland me reren do te varet mbi madhesine e hapesires qe do te mbushet dhe do te vriroje nga llac i lehte rreth perzierjes 1:1. Sasia e ujit qe do te shtohet varet nga perberja e kerkuar. Llaci me me pak se 16 l uje per thes cimentoje mund te manovrohet. Nuk do te lejohet te perdoret me shume se 40 l uje per nje thes cimentoje.

Ku eshte e nevojshme dhe e aprovuar nga Inxhinieri ,perzierjet me llacin e cimentos Portland mund te shtohet per te shtyre kohen e vendosjes ,ngritur aftesine rrjedhese, minimizuar izolimin dhe tkurrjen.

Pregatitja

Siperfaqja do te pastrohet me furce teli dhe ajer te ngjeshur. 15mm dia dhe 150 ne 200 mm gropa te thella pergjate gjatesise se plasaritjes ne nje hapesire prej 500 mm do te mbushet me mbushje te lagesht duke perdorur mbushje perkusioni qarkullues. Thumba do te futen ne keto gropa.

Raporti. Perzierja dhe Pajisja e Llacit

Llaci i cimentos do te perziehte mekanikisht duke perdorur nje system te lopatave me energji te pompave centrifugale. Pompa e llacit qe perdoret do te lejoje kontroll te plote te presionit per te lejuar nje sasi fleksibel te futjes me nje bllokim minimal te valvulave dhe portave.

Pajisja me e pelqyeshme per futjen e llacit eshte nje tip pompe me veprim te dyfishte fleksibel duke dhene nje rrjedhje te qendrueshme. Pompa e llacit do te vendoset keshtu qe te reduktoje humbjen ne korsite e pastrimit. Eshte e preferueshme te shtohet 50% ose me shume te ujit perzieres ne perzieres para shtimit te perberesve te thate dhe me pas ujin e mbetur. Nje furnizues i vazhdueshme i llacit eshte i preferueshem ne nje njesi te nderprere. Trashesia e llacit do te jete vendoset nga teste filestare me llac te

holle i.e rreth 40 l uje per thes cimentoje dhe duke rritur ne menyre progressive permbajtjen e ujit rreth 15 litra per thes cimentoje.

Ku mikseri dhe pompa jane te kombiuar ne nje njesi,material ii thate do te jete ekzaminuar para perzierjes.Nese mikseri dhe pompa jane ne njsi te ndara , llaci do te kaloje nje ekzaminim para se te hyje ne pompe.

Aplikimi

Presion praktikisht i ilarte Brenda limitit 0.10-0.40 N/mm² do te perdoret per te forcuar ujin shtese nga llaci.Per sa kohe qe presioni do te shperndahet ne menyre hidraulike mbi zona te konsiderueshme, duhet te kete vigjilence per te parandaluar deme ose humbje te panevojshme te llacit.Llaci duhet te behet duke bashkangjitur nje ambalzhues ne fund te pompes furnizuese te llacit perms vrimave dhe te dalave.

Presioni duhet te jete i qendrueshem qe te siguroje nje rrjedhshmeri te vazhdueshme te llacit.Llaci do te vazhdohet deri sa vrima te konsumoje perzieres deri ne sasine jo me pak se 30 l ne 20 min ose deri ne nje refuzim te presionit te llacit prej 400 kPa tek cdo vrima deri ne refuzim.Ne menyre qe llaci te mos shpetoje nga te dalat e aferta ,duhet te jete i lidhur ose i kapur.Cdo shtrese ,plasaritje ose pike lidhese ne te cilen del llaci duhet te jete i stekuar me llac epoxy sa me shpejt qe llaci i trashe shfaqet.

Pastrimi i Pajisjeve

Pas perfundimit te secilit process ose mbylljeve te perkoheshme, eshte e keshillueshme qe te hidhet uje per te pastruar perms nje pompe deri sa linjat e shkarkeses te mos kene gjyre,pas se ciles mbulesa e pompes do te levizet dhe dhoma e valvules te jete pastruar.

Prova

Test i filtrimit te bere ne fund te procesit te llacit do te jape nje vlere me pak se 2 lugeon.

Shenim:Per trqajtme te specializuara si injeksioni i llacit te cimentos polimere e modifikuar, do te ndiqen literature e fabrikuesit dhe Specifikimet .

Matjet dhe Pagesat

Pagesat per punimet e specifikuara ne kete seksion te Specifikimeve do behen ne vlerat e futura per zerat perkates ne Preventiva.

7. INFORMACION PER INFRASTRUKTUREN E NEVOJSHME PER LIDHJEN ME RRJETIN ELEKTRIK, FURNIZIMIN ME UJE,



SHKARKIMET TE UJRAVE DHE MBETJEVE, SI DHE INFORMACIONIN PER RRUGET EKZISTUESE TE AKSESIT APO NEVOJEN PER HAPJEN TE RRUGEVE TE REJA

Rrjeti i energjise elektrike eshte i pranishem ne zone. Pikat e lidhjes do te behen duke komunikuar me operatorin e shperndarjes se energjise elektrike. Gjithashtu dhe rrjeti i ujesjellesit eshte i pranishem ne zone , lidhjet me rrjetin e ujesjellesit do te behen ne baze te komunikimeve me ujesjelles kanalizime..

Zona ka nje infrastrukture te zhvilluar.Rruget e aksesit jane te pranishme dhe nuk eshte e nevojshme hapja e rrugeve te reja.

Organizimi i kantierit dhe pozicionimi i zyrave dhe faciliteteve te tjera

8. Organizimi i kantierit

E gjithë sipërfaqja e kantierit do te jete e rrethuar dhe do te përfshije zyrat e Kontraktorit dhe te Investitorit, qendrën e ndihmës se shpejte, laboratorin e pajisur me te gjitha mjetet e nevojshme për kryerjen e provave dhe analizave përkatëse, fabrikat e ndryshme te prodhimit te materialeve, vendet e depozitimit te materialeve te prodhuara dhe ato te furnizuara ne kantier, vendet e përpunimit te hekurit dhe konstruksioneve te tjera te parapërgatitura, hapësira parkimi, roje 24 orësh ne çdo hyrje, etj.

Ne kantier do te përfshihen:

- Vende ku janë pozicionuar makineritë dhe pajisjet teknologjike (armatura tubacionet etj).
- Vende depozitimi te materialeve te ndërtimit te nevojshme.
- Hapësira parkimi për mjetet qe janë jashtë funksioni.
- Ofiçina për makineritë dhe pajisjet. Këto ofiçina do te jene te pajisura me te gjithë mjetet dhe veglat e nevojshme për kryerjen e riparimeve.
- Vendet e WC dhe te nderimit te cilat janë te pozicionuara ne kantier dhe qe do te mirëmbahen dhe pastrohen rregullisht.
- Kontejnerë për materiale te rrezikshëm dhe jo te rrezikshëm.

Sipërfaqja e kantierit te jete e shtruar me te gjithë shtresat e nevojshme dhe te këtë një sistem drenazhimi dhe kullimi te ujerave te shiut si dhe sistem te kanalizimeve te ujerave te zeza. Gjithashtu te gjitha ndërtesat e përkohshme ne kantier do te jene te furnizuara me ujë dhe energji elektrike te cilat do te sigurohen duke përdorur rrjetet ekzistuese ose do te furnizohen nga sisteme gjeneratoresh dhe sisteme pusesh.

Kantieri do te pajiset me kuti te ndihmës se shpejte dhe personel te trajnuar (mjeke dhe infermiere) për rastet e dëmtimit apo aksidenteve. Ky staf do te jete përgjegjës për ndërhyrje ne rast te dëmtimeve te lehta dhe për ndihmën e shpejte te nevojshme ne kantier. Gjithashtu do te njoftohen qendrat mjekësore te zonave me te afërta urbane dhe do te caktohet një grup mjekesh përgjegjës ne këto qendra për trajtimet e personelit te aksidentuar i cili do te jete ne gatishmëri 24 ore.

9. Organizimi i zyrave, fabrikave te prodhimit dhe laboratorit ne kantier

Zyrat

Zyrat e kontraktorit / Investitorit do te organizohen ne mënyre te tille qe te përmbajnë :
Zyra për Kontraktorin
Zyra per Investitorin
Tualet
Magazine
Dhome mbledhjesh

10. Fabrikat e prodhimit

Kantieri do te furnizohet me te gjithë materialet e nevojshme për rikonstruksionin.
Fabrikat e nevojshme te prodhimit qe do te jene ne dispozicion janë:

- Nyje inertesh për thyerjen dhe fraksionimin e materialeve inerte
- Fabrike betoni
- Sillosa te depozitimit te materialeve te rifinitures

Laboratori

Kontraktori do te ketë dhe pajise laboratorin ne mënyre qe te kontrolloje gjate gjithë ecurisë se punimeve cilësinë e materialeve dhe ekzekutimin e punës ne përputhje me kërkesat e specifikimeve teknike dhe te projektit. Laboratori do te ketë ne përbërje një staf te kualifikuar dhe te mjaftueshëm për te kryer te gjitha testet e nevojshme. Laboratori do te ketë pajisjet e nevojshme për kryerjen, dokumentimin dhe ruajtjen e provave dhe testeve te kryera. Hyrja ne laborator do te behet vetëm nga personeli i autorizuar dhe do te ruhet gjate gjithë kohës se ekzekutimit te punimeve.

11. PROGRAMI PER RIKONSTRUKSIONIN, KOHEZGJATJEN E NDERTIMIT, KOHEZGJATJEN PER FUNKSIONIMIN E OBJEKTIT, KOHEN E MUNDSHME TE PERFUNDIMIT TE FUNKSIONIT TE PROJEKTIT

Ne kontraten qe do te lidhet me kopanine fituese kohëzgjatjen e planifikuar për funksionimin e projektit do te jete 6 muaj pas lidhjes se kontrates kjo do te jete edhe koha e mundshme e përfundimit të funksionimit të projektit dhe, sipas rastit, edhe faza e planifikuar e rehabilitimit të sipërfaqes, pas mbarimit të funksionimit të projektit .

12. LENDET E PARA QE DO TE PERDOREN GJATE FUNKSIONIMIT, PERFSHIRE SASITE E UJIT TE NEVOJSHEM, ENERGJINE, LENDET DJEGESE DHE MENYREN E SIGURIMIT TE TYRE

Rrjetet e furnizimit me uje te pijshem, elektricitet dhe kanalizimet ekzistojne ne zone.

13. AKTIVITETE TE TJERA QE MUND TE NEVOJITEN PER ZBATIMIT E PROJEKTIT SI NDERTIMI I KAMPEVE APO REZIDENCEVE

Kontraktori do te siguroje, ngritjen dhe mirembajtjen kampit te vet . Kampi nuk do te jete me siperfaqe me te vogel se 0.05 ha dhe nese kerkohet nga Mbikqyresi do te



rrethohet me nje gardh 2 metra te larte dhe me dere te mbyllur me zinxhir. Kontraktori duhet te siguroje energjine elektrike, nga rrjeti qendror ose nga gjeneratori i tij, per ndriçim, ajer te kondicionuar si dhe nje zyre,per te gjithë kohezgatjen e kontrates, per Mbikqyresin dhe stafin e tij, me konstruksion te mbuluar, me dritare dhe te izoluar ne menyre te pershtatshme perkundrejt te ftohtit dhe te nxehtit sipas deshires se Mbikqyresit ne lidhje me kushtet, projektin dhe vendosjen. Zyra do te kete nje siperfaqe te pakten 30 meter katrore e ndare ne dy dhoma te veçanta ose si te porositet nga Mbikqyresi, secila me nje lartesi minimale 2.5 metra. Dyshemeja do te jete prej betoni dhe derrase dhe e hidroizoluar. Strukturat e parafabrikuara do te jene te pranueshme. Zyra e Mbikqyresit do te jete teresisht e ndare nga ato te Kontraktorit. Zyrat do te jene te siguruar me tualet dhe dhome larje dhe secila duhet te kete furnizim me uje te pijshem dhe kanalizime te ujrave te zeza.Kontraktori duhet te krijoje mundesine e nje rruge hyrese per ne zyre dhe per ne zonen e parkimit me nje gjeresi te pakten 3 m. Rruga dhe parkingu i makinave duhet te jene te veshura me te pakten 15 cm zhavor te trajtuar me çimento.

14.INFORMACION PER LEJET, AUTORIZIMET DHE LICENCAT E NEVOJSHME PER PROJEKTIN, NE PERPTHJE ME PERCAKTIMET E BERA NE 14.LEGJISLACIONI NE FUQI, SI DHE INSTITUCIONET KOMPETENTE PER LEJIMIN/AUTORIZIMIN.LICENSIMIN E PROJEKTIT

Projekti do te kete nevojë per miratimin e lejes zhvillimore me kerkese te Bashkise Selenice.

15.KOPJE TE LEJEVE,AUTORIZIMEVE DHE LICENCAVE QE DISPONON ZHVILLUESI PER PROJEKTIN E PROPOZUAR, NE PERPTHJE ME PERCAKTIMET E BERA NE LEGJISLACIONIN NE FUQI

Bashkangjitur jane te gjitha licensat dhe certifikatat sipas ligjit per pergatitjen e ketij raporti.

Per “C.E.C GROUP” sh.p.k

Ekspert Mjedisi : Gjergji LICI