

**Raport i Vlerësimit Paraprak të Ndikimit në Mjedis
për hapjen e puseve BR-1, BR-2 dhe 1R
Fshati Bardhaj, Bashkia Shkodër,**

Qarku Shkodër

Aktiviteti: Hapje e puseve për furnizim me ujë të pijshëm

Porositës:

**Shoqëria Rajonale Ujësjetës
Kanalizime Shkoder Sh.a**

Përgatitur nga:

**Ekspertë të Vlerësimit të Ndikimit
në Mjedis dhe Auditimit Mjedisor
Dr. Ing. Hamdi Beshku
Ing. Shkelqim Dezhgiu**



Tiranë, Shkurt 2024

PËRMBAJTJA

Përmbledhje.....	4
1.1 Qëllimi dhe objektivat e VNM.....	7
1.2 Kërkesa të legjislacionit mjedisor dhe Institucional që lidhet me perprojektin.....	8
1.2.1 Analizë e kuadrit ligjor dhe atij rregullator për vlerësimin e impaktit në mjedis.....	8
1.2.2 Kërkesa të direktivave të Bashkimit European për mbrojtjen e mjedisit (Shkalla e implementimit të legjislacionit ndërkombëtar në atë shqiptar)	9
1.3 Përshkrimi i metodikes së zbatuar për hartimin e raportit.....	10
1.3.1 Metodika e zbatuar dhe mënyra e sigurimit të informacionit.....	11
1.3.1 Konsultimet e realizuara gjatë hartimit të raportit paraprak.....	12
1.3.1 Vështirësitë gjatë hartimit të informacionit.....	12
2 Përshkrimi i projektit.....	11
2.1 Vendndodhja e pusit ekzistues.....	11
2.2 Qëllimi dhe karakteristikat fizike të projektit.....	12
2.3 Teknologjia shfrytëzimit të ujit të pusit të projektuar.....	12
2.4 Lidhja e projektit me projekte të tjera ekzistuese.....	16
2.5 Infrastruktura e nevojëshme.....	17
2.6 Lejet dhe liçencat e nevojeshme.....	17
3 Përshkrimi i mjedisit.....	17
3.1 Përshkrimi i karakteristikave fizike të zonës së projektit.....	17
3.1.1 Shtrirja Gjeografike.....	17
3.1.2 Përshkrimi i faktorëve klimatike.....	18
3.2 Ekosistemet, habitatet dhe peisazhi ekzistues.....	18
3.3 Popullsia, hidrologjia dhe infrastruktura ekzistuese.....	19
3.4 Tokat, kategoria e tokës dhe gjeologjia.....	19
3.5 Trashëgimia arkeologjike dhe historike.....	21
3.6 Peisazhi dhe topografia.....	21
3.7 Tiparet e tjera mjedisore.....	21
4 Komponentët mjedisore dhe analiza e tyre.....	21
5. Ndikimet e mundshme në mjedis dhe marrja e masave zbutëse.....	22
5.0 Metodat e zbatuara për parashikimin e ndikimeve negative në mjedis.....	22
5.1 Ndotja e ajrit	22
5.2 Ndotja e ujërave.....	23
5.3 Ndotja e tokës.....	23
5.4 Biodiversiteti.....	24
5.5 Zhurmat.....	24
5.6 Pluhurat.....	24
5.7 Mbetjet urbane dhe inerte.....	24
5.8 Tjetërsim i habitatit.....	25

5.9	Prani të zjarrit.....	25
5.10	Ndikimet në mjedisin ndërkufitarë të projektit.....	25
5.11	Plani i emergjencave.....	25
5.12	Trajnimi i Personelit.....	25
6	Plani i menaxhimit dhe monitorimit të mjedisit.....	25
6.1	Plani i menaxhimit.....	25
6.2	Plani i monitorimit.....	26
6.2.1	Masat për rigjenerimin e mjedisit.....	27
6.2.2	Elementët dhe programi i monitorimit.....	27

LISTA E TABELAVE

Tabela 1	Të dhëna për puset e projektuara.....
Tabela 2	Prerja e litologjike e pritshme e pus- shpimeve BR-1, BR-2 dhe 1-R.....
Tabela 3	Karakteristikat e lëngut larës.....
Tabela 4	Të dhëna për thellësinë dhe konstruksionin e pusit të projektuar.....

LISTA E FIGURAVE

Figurë 1	Projekt-skema e hapjes dhe nxjerrjes së ujit nga puset.....
Figurë 2	Pamje e vendosjes së pus-shpimeve të projektuar.....
Figurë 3	Projekt-prerjet litologjike të pritëshme dhe konstruksionet e puseve Bardhaj..

ANEKSE

Aneks 1	Nivelet e lejuara të zhurmës në mjedise të caktuara.....	29
---------	--	----

PERMBLEDHJE

Raporti paraprak i vlerësimit të ndikimit në mjedis hartohet për hapjen e puseve hidrogeologjik BR-1, BR-2 dhe 1R në fshatin Bardhaj. Hapja e puseve ka qëllim që të përdoren për furnizim me ujë të pijshëm banorërt e fshatrave Bardhaj dhe Bleran në Njësisë Administrative Rrethina në bashkinë Shkodër. Ky raport ka për qëllim vlerësimin e ndikimeve që shkaktohen në mjedis nga zhvillimi këtij projekti, pra nga hapja e këtyre puseve.

Për këtë aktivitet zhvilluesi do të përmbushë të gjitha kërkesat e vendosura nga institucionet përkatëse si dhe paisjen me lejet e nevojshme.

Shpimet që do të hapen, për të cilët është hartuar ky raport vlerësimi paraprak i ndikimit në mjedis, gjendet në fushën e Bardhajve, bashkinë Shkodër. Ato gjithashtu gjenden në afërsi të bregut të majtë të lumit Kiri. Janë projektuar për tu hapur 3 puse, dy prej tyre do të jenë në shfrytëzim të vazhdueshëm, dhe njëri prej tyre (1R) do të jetë rezervë në rast avarie apo rimonti të ndonjërit nga 2 të tjerët. Sasia e ujit që mendohet të shfrytëzohet nga të dy pusët do të jetë 8-10 l/s., të dhëna që përfshihen në këtë raport.

Në raport gjithashtu përcakton detyrat dhe mjetet e nevojshme për arritjen e misionit dhe objektivave në jetën e komunitetit, si dhe për të integruar mbrojtjen ambientale në jetën e përditshme, sidomos ato që i përkasin fazës së hapjes së pusit dhe që kanë të bëjnë me mënyrën e furnizimit dhe shkarkimit të ujit të përdorur gjatë hapjes së tij.

Gjithashtu, në të synohet që të përcaktohet e rekomandohen masat teknike- organizative për zbutjen negative që mund të krijohen gjatë zhvillimit të këtij projekti.

Në zbatimin e projektit zhvilluesi do të marrë të gjitha masat për zbatimin me përpikmëri të projektit të hartuar me qëllim që ai të sigurojë një zhvillim normal të tij pa dëmtuar mjedisin.

Investimi që do të kryhet, në kuadër të zbatimit të projektit, do të ketë impakt pozitiv në punësim dhe për vetë zhvilluesin.

Për shfrytëzimin e ujit të këtij pusi, për qëllimet e përdorimit të furnizimit me ujë të pijshëm, sipas plan biznesit nuk parashikohen punime ndërtimore të tilla si hapja e pusit, e kanaleve dhe tubacione që kalojnë nga pompa zhytëse në rezervarët e prej andej në në repartin e shkrirjes të uzinës, pasi të gjitha këto janë kryer me kohë më parë.

Skema e nxjerrjes së ujit nga pusi i projektuar e cila është paraqitur në figurën 1. Në këtë skemë jepen të dhëna të pritshme për pusin e projektuar, si niveli statik e dinamik, vendosjen e elektropomës e disa të dhëna rreth saj dhe tubin e dërgimit të ujit nga elektropompa në sipërfaqe.

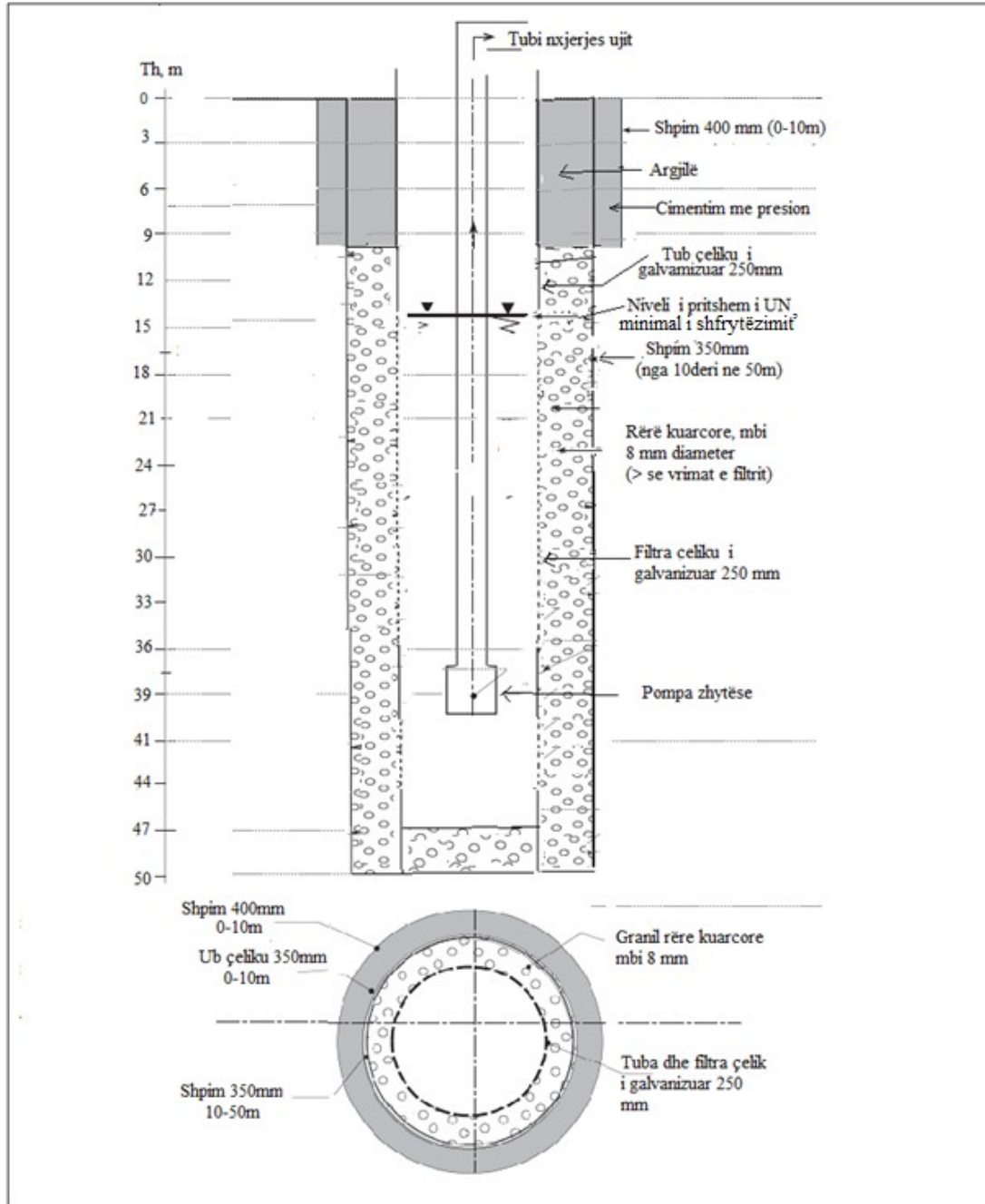


Fig. 1: Projekt-skema e hapjes dhe nxjerrjes së ujit nga pusët.

Mbas daljes në sipërfaqe të ujit, qëllimi është të furnizohet me ujë të pijshëm depon 75 m³ ku do të behet mbledhja e ujit të të gjitha puseve. Nga pusi, uji kalon nëpërmjet tubave plastike me diametër 110 mm të montuara dhe të futura në kanale deri në dhomën e trajtimit të ujit.

Nga depo 75m³ uji dërgohet me ngritje mekanike duke përdorur set pompash, perkatesisht ne depo 150m³ ne Bleran dhe ne depo 150m³ ne Bardhaj.

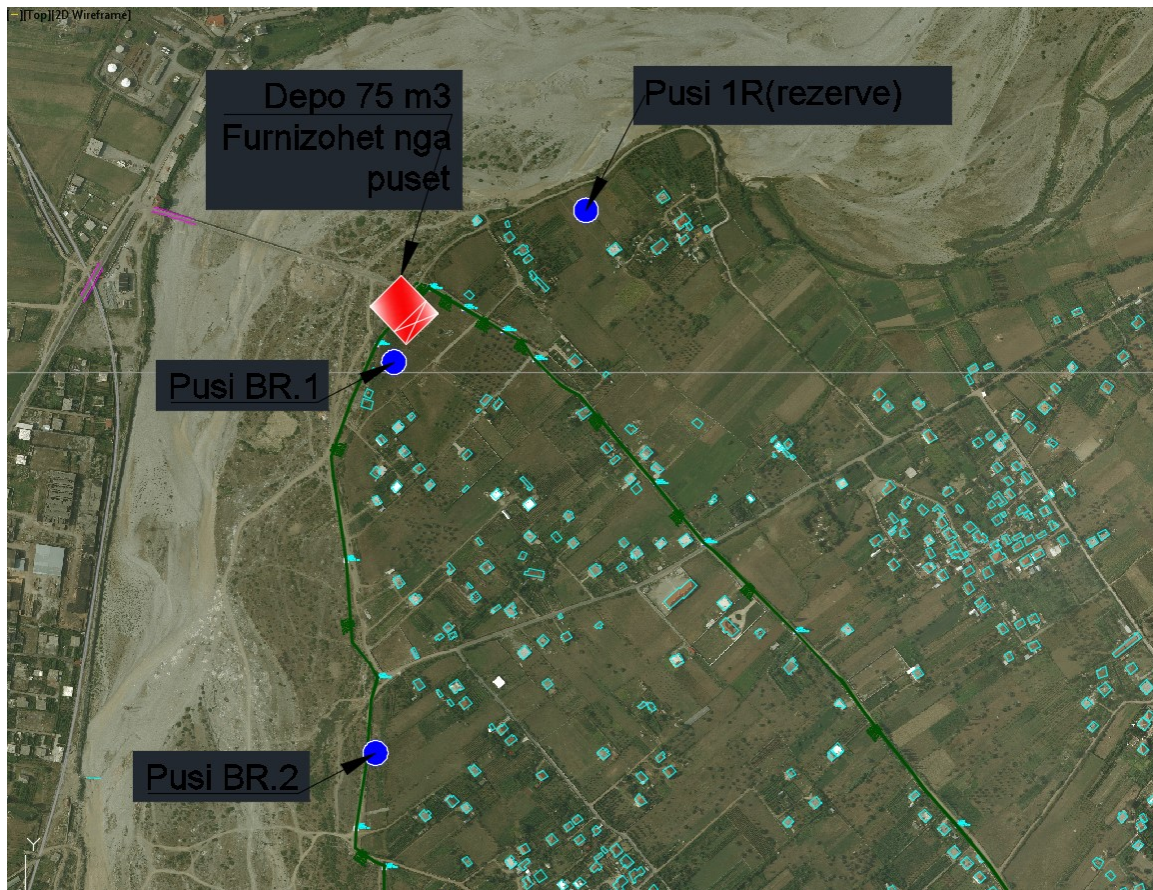


Fig. 2: Skema e furnizimit me ujë të pijshëm..

Uji pas përdorimit, trajtohet nga gropa septike vetjake (personale) te vete banoreve te zones

1.1 QELLIMI DHE OBJEKTIVAT E VNM-së

Qëllimi i VNM-se është të vlerësojë ndikimet negative dhe pozitive të projektit si dhe të paraqesë masat që duhet të aplikojë subjekti për reduktimin apo shmangien e ndikimeve negative në mjedis dhe komunitet.

Objektivat e VNM-së

Objektivi kryesor i raportit të VNM-së është që të përmbush kërkesat e legjislacionit shqiptar, me qëllim që të kemi një zhvillim të qëndrueshëm mjedisor.

Objektivat specifike të VNM-së janë:

- Të identifikojë dhe vlerësojë ndikimet e rëndësishme mjedisore nga hapja dhe shfrytëzimi i pusit.

- Për të përcaktuar përputhshmërinë e përdorimit të pusit dhe të vlerësojë kushtet lokale mjedisore.
- Për të parë avantazhet nga shfrytëzimi i ujërave nëntokësor nëpërmjet shpimeve të puseve.
- Për të vlerësuar dhe zgjedhur alternativën më të mirë nga opsionet e mara në studim.
- Të përfshijë planet e menaxhimit mjedisore dhe mekanizmat monitoruese gjatë fazave të shfrytëzimit të ujërave nëntokësor nëpërmjet puseve.

Objektivat e projektit

- Shfrytëzimi i ujit të pusit do të kryhet për përdorim për ujë të pijshëm nga banoret e fshatrave Bardhaj dhe Bleran.
- Plotësimi i kushteve teknike dhe higjeno-sanitare të shfrytëzimit të ujit.
- Shfrytëzimi i ujërave nëntokësore në kushte të përshtatëshme dhe në harmoni me mjedisin duke ju përmbajtur parimit të zhvillimit të qëndrueshëm.

Termet e referencës

Termet e referencës të cilat janë aplikuar për hartimin e raportit të VNM-se, janë:

- Takime dhe qëndrimi në kontakt të vazhduar me subjektin që ka në përdorim këtë pus me objektiv shfrytëzimin e sasisë së ujit deri në 7.5 m³/d, me qëllim përdorimin e tij si ujë i pijshëm, për të përcaktuar kërkesat dhe përgjegjësitë sipas detyrimeve ligjore si dhe afatet kohore për hartimin e raportit të plotë të VNM-së.
- Hartimi i raportit të VNM-se i cili ndër të tjera përmban, ndikimet negative dhe pozitive në mjedis nga përdorimi i pusit të shpimit, si dhe rekomandimin e masave për të parandaluar dhe minimizuar ndikimet negative.
- Përcaktimin e tipareve të mjedisit ekzistues në zonën ku do të shfrytëzohet pus-shpimi për ujin teknologjik dhe sanitar e rreth tij.

1.2. Kërkesa të legjislacionit mjedisor dhe Institucional që lidhet me përojektin

1.2.1 Analizë e kuadrit ligjor dhe atij rregullator për vlerësimin e impaktit në mjedis

Veprimtaria për shpim për furnizim me ujë, siç është parashikuar në projekt, përfshin veprimtarinë për kryerjen e shpimit, që fillon me përgatitjen e vendit ku do të hapet pusi, procesi teknologjik i hapjes së tij e deri në kthimin e terenit në gjendjen ekzistuese.

Për këtë qëllim në legjislacionin shqiptar ka një kuadër ligjor të plotë të miratuar nga Kuvendi i Shqipërisë dhe që është përafëruar plotësisht me direktivat e BE-së për mjedisin, i cili parashikon kërkesat kryesore që lidhen me mbrotjen dhe menaxhimin e qëndrueshëm të komponentëve përbërës të mjedisit. Ndër to mund të përmendim:

LIGJI Nr.10 431, datë 9.6.2011. “PËR MBROJTJEN E MJEDISIT”, i cili ka për qëllim mbrojtjen e mjedisit në një nivel të lartë, ruajtjen dhe përmirësimin e tij, parandalimin dhe

pakësimin e rreziqeve ndaj jetës e shëndetit të njeriut, sigurimin dhe përmirësimin e cilësisë së jetës, në dobi të brezave të sotëm dhe të ardhshëm, si dhe sigurimin e kushteve për zhvillimin e qëndrueshëm të vendit.

LIGJI Nr.10 448, datë 14.7.2011“PËR LEJET E MJEDISIT”, është një ligj që parashikon gjithashtu një sërë kërkesash për pajisjen e aktiviteteve me leje mjedisi. Ne lejen e mjedisit integrohen një sërë kushtesh për mbrotjen e tij dhe për këtë qëllim raporti i vlerësimit të ndikimit në mjedis duhet të marrë në konsideratë :

- a) rregullat për lejimin e zhvillimit të disa veprimtarive që shkaktojnë ndotje të mjedisit në Republikën e Shqipërisë;
- b) masat e parashikuara për parandalimin e kësaj ndotjeje dhe, kur kjo nuk është e mundur, masat për pakësimin e shkarkimeve të tyre të gazta, të lëngëta e të ngurta në ajër, ujë e tokë.

LIGJI Nr.10 440, datë 7.7. 2011 “Për vlerësimin e ndikimit në mjedis’, parashikon kërkesat e përgjithshme për vlerësimin e ndikimit në mjedis të një projekti lidhen me:

- Vlerësimi i ndikimit në mjedis përfshin përcaktimin, përshkrimin dhe vlerësimin e ndikimeve të pritshme të drejtpërdrejta e jo të drejtpërdrejta mjedisore të zbatimit apo moszbatimit të projektit.
- Ndikimet mjedisore të projektit vlerësohen në lidhje me gjendjen e mjedisit në territorin e prekur në kohën e paraqitjes së raportit përkatës për vlerësimin e ndikimit në mjedis të projektit.
- Vlerësimi i ndikimit në mjedis përfshin përgatitjen, zbatimin, funksionimin dhe mbylljen e tij, sipas rastit, edhe pasojat e mbylljes së veprimtarisë, dhe dekontaminimin/pastrimin apo rikthimin e zonës në gjendjen e mëparshme, nëse një detyrim i tillë parashikohet me ligj. Vlerësimi përfshin, sipas rastit, si funksionimin normal, ashtu edhe mundësinë për aksidente.
- Vlerësimi i projektit përfshin, gjithashtu, propozimin e masave të nevojshme për parandalimin, reduktimin, zbutjen, minimizimin e ndikimeve të tilla ose rritjen e ndikimeve pozitive mbi mjedisin, gjatë zbatimit të projektit, përfshirë edhe vlerësimin e efekteve të pritshme të masave të propozuara.

Ligji Nr. 10463, Dt. 22. 09.2011, “Për menaxhimin e integruar të mbetjeve”, parashikon masa dhe kërkesa specifike pikerisht në nenin 6 të tij që lidhet me:

- a. parandalimi i mbetjeve;
- b. përgatitja për ripërdorim;
- c. riciklimi;
- d. rikuperime të tjera; dhe
- e. asgjësimi.

VKM nr. 912, datë 11.11.2015 “Për miratimin e metodologjisë kombëtare të procesit të vlerësimit të ndikimit në mjedis”

VKM Nr.249, date 24.04.2010 "Për miratimin e dokumentacionit për leje mjedisore dhe të elementeve të lejes mjedisore"

VKM Nr.268, date 24.04.2010 "Për certifikimin e specialistëve, për vlerësimin e ndikimit në mjedis dhe të auditimit mjedisor."

VKM Nr.805, date 4.12.2010 "Për miratimin e listës së veprimtarive që ndikojnë në mjedis, për të cilat kërkohet Leje Mjedisore.

VKM Nr.24, date 22.01.2004 "Për veprimtarinë e inspektoriatit të mjedisit"

VKM Nr.177, date 31.03.2010 "Për normat e lejuara të shkarkimeve të lëngëta dhe kriteret.

1.2.2 Kërkesa të direktivave të Bashkimit European për mbrojtjen e mjedisit (Shkalla e implementimit të legjislacionit ndërkombëtar në atë shqiptar)

Kërkesat e legjislacionit ndërkombëtar janë të integruara në dokumentat e konventave, protokolleve dhe direktivave të vecanta të Bashkimit European. Këto direktiva dhe kërkesa të legjislacionit european për mjedisin janë implementuar në legjislacionin shqiptar mjedisor.

Pjesë e rëndësishme e këtij legjislacioni mund të konsiderohen ligjet e miratuara në vitet 2011, Për Ratifikimin e "**Protokollit të Vlerësimit Strategjik Mjedisor (VSM)**".

1.3 Përshkrimi i metodikes së zbatuar për hartimin e raportit

Për hartimin e raportit të VNM-se ka qene e nevojeshme zbatimi i një sërë hapash me qëllim marjen e informacionit të duhur për projektin, njohja me tiparet ekzistuese mjedisore të zonës në mënyrë që të kemi një vlerësim gjithëpërfshirës të impakteve negative dhe pozitive që priten nga instalimi dhe funksionimi i projektit.

Disa nga hapat kryesore të metodikes së zbatuar për hartimin e raportit janë:

- Njohja me projektin dhe marja e të gjithë informacionit të nevojshëm mbi projektin nëpërmjet takimeve dhe komunikimit elektronik me shoqërinë.
- Konsultimi me legjislacionin shqiptar për mjedisin me qëllim që raporti të jetë në përputhje të plotë me kërkesat e ligjore.
- Vajtja ne terren për tu njohur me kushtet e mjedisit ekzistues dhe tiparet fizike të tij.
- Paraqitja e ndikimeve si dhe propozimin e masave lehtësuese për të minimizuar ndikimet negative.
- Rishikimin e raportit e me pas dorëzimin e tij.

1.3 Metodika e zbatuar dhe mënyra e sigurimit të informacionit

1.3.1 Autorët e hartimit të raportit

Hartimi i këtij raporti u realizua nga ekspertët Ramazan Myrto i Çertifikuar me vendimin nr.13, nr. 116 Regj, datë 23.11.2004, shëshuar nga Ministri i Mjedisit; person fizik me Nipt K31424142N me seli në Tiranë me adresë Tiranë, Tiranë, Rruga "Reshit Collaku", P23/1/30 dhe Hamdi Beshku, ekspert mjedisor, inxhinier hidrogeolog.

Eksperti Ramazan Myrto ka një eksperiencë të gjatë dhe punon si subjekt privat, Person Fizik që nga viti 1996. Autorët e këtij raporti janë të certifikuar si Ekspertë të Vlerësimit të Ndikimit në Mjedis dhe Auditimit Mjedisor dhe kanë aktivitet të gjerë të zhvilluar për raporte e studime mjedisore.

Subjekti privat përveç veprimtarisë në fushën e mjedisit kryen edhe mjaft studime të tjera në fushën e gjeoshkencave që lidhen kryesisht me gjeologo inxhinierike, hidrologjike, hidrogeologjike e në fushën minerare.

Autoret të cilët kanë punuar për hartimin e raportit

Ing. Ramazan Myrto

Dr. Ing. Hamdi Beshku

Ing. Elisabeta Poçi

1.3.2 Metodika e zbatuar dhe mënyra e sigurimit të informacionit

Para së të nise hartimi i raportit të VNM është e domosdoshme njohja me teknologjinë e hapjes së pus-shpimit, me qëllim marrjen e masave të nevojshme nga shpuesi profesionist dhe zhvilluesi. Këto informacione janë marrë mjaft qartë nga shoqëria zhvilluese e cila ka qënë bashkëpunues dhe mjaft të interesuar për gjithçka që do të paraqitet në këtë dokument. Grupi hartues i VNM-se ka organizuar takime me përfaqësues të shoqërisë për të marrë informacionin e nevojshëm.

Krahas takimeve ka pasur komunikime të vazhduara me postë elektronike për çdo pyetje apo paqartësi.

1.3.3 Konsultimet e realizuara gjatë hartimit të raportit paraprak

Janë realizuar konsultime mes punonjëse te aktivitetit që do të kryejnë hapjen e pus-shpimit e zhvilluesit të projektit për hapjen e pusit e përdorimin e tij, në zbatim të ligjislacionit shqiptar.

1.3.4 Vështirësitë gjatë hartimit të informacionit

Gjatë hartimit të pjesës teknike të informacionit nuk janë hasur vështirësi pasi shoqëria ka projekt konkret të hapjes së pusit. Vështirësi janë hasur në mbledhjen e të dhënave ekonomike dhe sociale të zonës pasi në vendin tonë akoma nuk ka një regjistër të saktë të dhënash.

2. PERSHKRIMI I PROJEKTIT

2.1 Vendndodhja e pus-shpimeve

Vendndodhja e 2 pus shpime të projektuar të radhës së parë (pusi nr.1, BR-1 dhe pusi nr.2, BR-2) dhe pus-shpimit nr. 1R (pus reserve) është dhënë në figurën 2.

Koordinatat në sistemi KRRGJSH dhe Albanian 1987/GK Zone 5 të puseve që do të hapen janë dhënë në tabelën në vijim:

Tabela 1: Të dhëna për pusët e projektuara

Emërtimi i pusit	KRRGJSH		Albanian 1987/GK Zone 5		Z	Th, projek, m	pruja e pritshme, l/s
	E	N	E	N			
Pusi kërkimor nr.1, BR-1 (i radhës së parë)	461994.4	4661955.2	4379392.7	4663016.1		50	4-5
Pusi kërkimor nr.2, BR-2 (i radhës së parë)	461974.8	4661400.8	4379366.6	4662461.9		50	4-5
Pusi 1R (rezerve)	462264.6	4662173.6	4379665.5	4663231.4		50	4-5



Figura 2 Pamje e vendosjes së pus-shpimeve të projektuara

2.2 Qëlimi dhe karakteristikat fizike të projektit

Fshatrat Bardha dhe Bleram kanë nevojë për furnizim me ujë të pijshëm. Për këtë qëllim shoqëria kërkon të hapë pusët për të shfrytëzuar burimet ujore nëntokësore brenda normave të lejuara duke shmangur furnizimin me ujë nga largësi të mëdha.

Një synim tjetër është të përcaktojë e rekomandojë masat teknike organizative për zbutjen e ndikimeve negative që mund të krijohen gjatë zhvillimit të aktivitetit.

Për të realizuar respektimin e mjedisit dhe për të ulur ndikimin e impaktit në mjedis, subjekti ka bërë një punë të kujdesshme kërkimore, në mënyrë që të mos shkaktojë probleme tek banorët

dhe mjedisi perreth. Gjithashtu projekti përmban metoda dhe pajisje bashkohore për hapjen dhe shfrytëzimin ujqor të këtij pusi.

Ky projekt pritet të ketë mjaft aspekte pozitive në drejtim të:

- Hapja dhe shfrytëzimi i këtyre puseve bën të mundur furnizimin me ujë të pijshëm të rreth 5,000 banorëve të cilët aktualisht nuk kanë akses në furnizim me ujë të pijshëm.
- Shfrytëzimi i ujqit brenda normave të lejuara dhe matja e sasisë së shfrytëzimit nëpërmjet matësave të ujqit.
- Mbrojtja e burimeve ujqore nëntokësore duke respektuar kushtet teknike të shfrytëzimit.

2.3 Teknologjia e hapjes dhe shfrytëzimit të ujqit të pusit

Metoda e shpimit të pusit

Për hapjen e këtyre shpimeve janë përcaktuar metoda e shpimit me rotullim ose kokë rrotulluese (top drive) dhe përdorim të solucionit të argjilës bentonite si lëng larës gjatë kryerjes së shpimit.

Për realizimin e shpimit do të përgatitet vendi i punës për mundësinë e fillimit të procesit të shpimit, ku do të vendoset autosonda me keto të dhëna:

- Kapaciteti ngritës i sondës deri 20 ton
- Instrumenti i shpimit (tubot e shpimit) $\Phi=4\frac{1}{2}$ "
- Numri i rrotullimeve të tubove të shpimit $N = 60-90$ rrot/min
- Prurjet e pompës $Q = 0.15$ l/sek

Prerja litologjike

Puset parashikohen të kenë këtë prerje litologjike:

Tabela 2 Prerja e litologjike e pritshme e pus- shpimeve BR-1, BR-2 dhe 1-R

Intervali (m)		Trashësia (m)	Litologjia
Prej	Deri		
0.0	3.0	3.0	Suargjila
3.0	7.0	4.0	Rëra e zhavorr jo ujëmbajtës
7.0	14.0	7.0	Argjila me përzierje rëre
14.0	47.0	33	Zhavore-zhure dhe rëra
47.0	50.0	3.0	Argjilite dhe ranor

Thellësia e pusit dhe diametri e shpimit

Puset do të hapen deri në thellësinë 50.0m. Pusi nga sipërfaqja e tokës deri në thellësinë përfundimtare 10.0m, do të shpohet me diametër 400mm, nga 20m deri në fund (50m) do të

shpohet me diametër 350mm. Armatosja e tij do bëhet me tuba dhe filtra çelikut të galvanizuar me diametër 250 mm.

c.2 Zhvillimi i pusit

Pusi kanë ndjekur rrugën tradicionale për zhvillimin e tij:

- Pastrim i trungut të pusit;
- Mbushje me granil për secilin pus e hapësirës unazore ndërmjet diametrit të shpimit dhe diametrit të tubave dhe filtrave nga 1.0 deri në 50.0 m thellësi me rërë kuarcore me diametër të kokrrizave 8-10 mm dhe të rumbullakosura mirë dhe me përbërje shumë homogjene;
- Çimentimi i pjesës së sipërme të kolonës së tubave për të mbrojtur ujërat nëntokësore të pusit nga infiltrimet e mundshme të ndotjeve sipërfaqësore nëpërmjet izolimit nga jashtë të pjesës së sipërme të tubave të shfrytëzimit.

Pompimi prove

Pompimi do të kryhet me pompë me prurje rreth 2 l/s, duke futur tubo ujë ngritëse në varësi të dhënave paraprake dhe konstruksionit të pusit. Pompimi do të vazhdojë 72 orë duke bërë matjet intensive të debitit dhe nivelit dinamik, deri në stabilizimin e tyre.

Regjimi i shpimit

Në teknologjinë e shpimit të pusit një vend të rëndësishëm zë dhe regjimi i shpimit të pusit.

Me rregjim të shpimit të pusit kuptojmë kombinimin e drejtë të parametrave të tillë si:

- Peshë mbi daltë
- Numri i rrotullimeve
- Kompletimi i instrumentit të shpimit
- Debiti i lëngut larës
- Tipi dhe diametri i daltës

Këto parametra të regjimit varen nga tipi i sondës dhe fuqia motorike e saj. Zgjedhja e drejtë e parametrave të regjimit të shpimit të pusit bën të mundur shpimin e pusit me ritme të shpejta dhe pa avari.

- Peshë mbi daltë $P_d = 3-4$ ton
- Numri i rrotullimeve të tubave të shpimit $N = 60-90$ rrot/sek
- Debiti i pompës gjatë testit të pompimit $Q = 2$ /sek

Zgjidhja e drejtë e këtyre parametrave varet kryesisht nga fuqia e instaluar në Sondën që realizoi shpimin.

Lëngu larës i shpimit

Shpimi i puseve kërkon një teknologji të përparuar, gjë që lidhet drejtpërdrejtë me larjen e pusit dhe ndërlikimet që ndodhin në shpim.

Zgjedhja e drejtë e lëngut larës dhe parametrave të tij bëjnë të mundur shpimin me sukses dhe me cilësi në akuiferin e projektuar. Për shpimin e pusit do të përdoret lëng i përgatitur me argjila bentonite dhe pak gëlqere.

Për përgatitjen e lëngut larës në pus, si fillim duhet të hapet një grope 6 m³ në krah të pompës që ndodhet në autosonden e shpimit. Para fillimit të shpimit do të përgatiten rreth 4-5 m³ lëng larës.

Për këtë në pus janë siguruar:

- Betonit 6 ton
- Gëlqere 600 kg
- Ujë 30 m³

Solucioni i argjilës përgatitet në gropën e hapur, duke bërë përzierjen e argjilës bentonite, ujit dhe gëlqeres me anë të pompës së argjilës që ndodhet në autosondë. Theksojmë se për përgatitjen e lëngut larës, është përdorur patjetër argjile bentonite, pasi ka avantazhe shumë të larta në krahasim me argjilat e zakonshme.

Sasia e bentonitit në lëngun larës ka qënë në masen 4%, ndërsa parametrat e tjerë të tij të jenë:

Tabela 3: Karakteristikat e lëngut larës

Karakteristika	Simboli	Sasia dhe njësia matëse
Pesha specifike e lëngut larës	γ	1.10-1.15 gr/cm ³
Viskoziteti	ν	50 – 60 sek
Filtrimi i lëngut larës	F	8 – 10 cm ³ /30sek

Konstruksioni i pusit

Konstruksioni i puseve është përzgjedhur në bazë prurjes së projektuar të ij, përdorimit për ujë të pijshëm, qëndrueshmërisë për një periudhë të gjatë shfrytëzimi.

Puset e projektuar kërkimor BR-1, BR-2 dhe 1R (rezervë) do të kenë këtë vendosje të projektuar të tubova dhe filtrave sipas thellësive

Tab. 4: Të dhëna për thellësinë dhe konstruksionin e pusit të projektuar

Intervali, m	Lloji i tubave	Diametri, mm	Gjatësia, m	Trashësia, mm
50 ÷ 44	tub çeliku të galvanizuar pa filtër	250	6	4
44 ÷ 14	tub çeliku të galvanizuar me filtër	250	30	4
14 ÷ 0	tub çeliku të galvanizuar pa filtër	250	14	4

Hedhja e granilit dhe çimentim i grykes së pusit

Për të patur një proces normal të uljes së tubove, u bë që në tubin e parë u përgatit me majë konike ose të vendoset një bashmak në formë konike. Pas procesit të uljes së tubove në pus, behet hedhja e granilit në hapësirë unozore ndërmjet trungut të pusit dhe tubave të rrethimit, nga thellësia 0.5 - 6 m, pra 0.5 m poshtë grykës së pusit ku do të hidhen rreth 2.5m³ granil.

Sasia e granilit u be në bazë të llogaritjeve në pus dhe granili i përdorur është i përmasave 8-10 mm, i marrë pikat te shitjes së inerteve.

Zëvendësimi i lëngut larës me ujë teknik

Pas procesit të uljes së tubove dhe granilimit të pusit, një proces shumë i rëndësishëm është edhe përvetësimi i pusit, me anën e të cilit realizohet dhe detyra e pusit për aktivizimin e tij deri sa të pompohet ujë i pastër. Sasia e ujit që është pompuar në pus ka qenë 4-5 volume pusi, pra 30-35 m³ ujë i pastër. Gjatë pompimit të ujit të pastër një pjesë e mire e argjilës ngeli në pus. Për kushtet në të cilat ndodhet pusi kjo gjë është e pranueshme.

Treguesit teknik të pastrimit te pusit janë sasia e rërës dhe papastërtitë që dalin nga pusi, kështu pusi konsiderohet me uje të pastër që tregon se përvetësimi është bere në rregull.

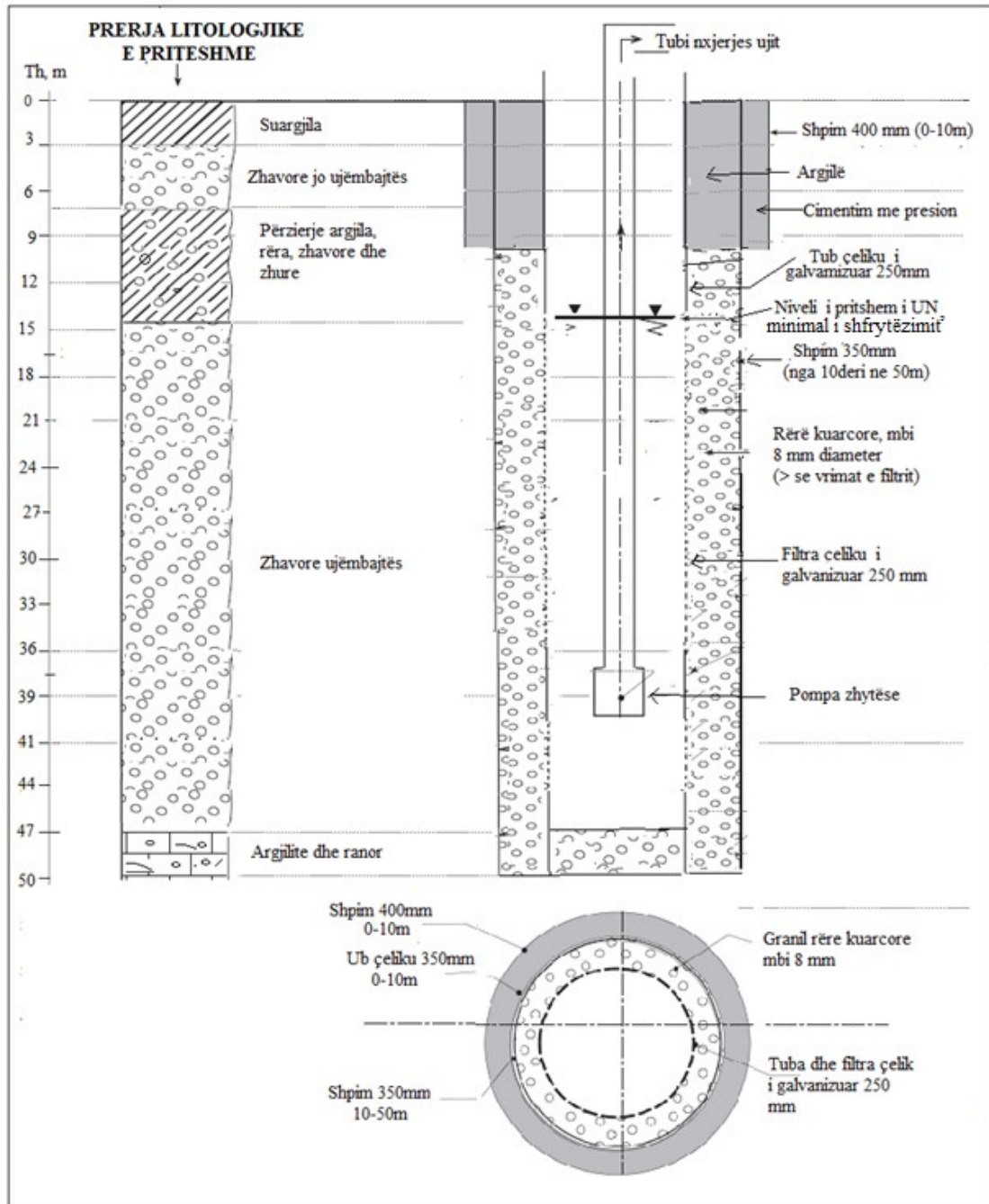


Figura 3 Projekt-prerjet litologjike të pritëshme dhe konstruksionet e puseve Bardhaj

2.4 Lidhja e projektit me projekte të tjera ekzistuese

Zona ku do të hapen pus-shpimet në fshatin Bardhaj, do të plotësohet me gjithë infrastrukturën e nevojshme për nxjerrje të ujit nga pusit, hartimin e projektit të ujësjellësit deri në furnizimin me ujë të pijshëm nga komuniteti

2.5 Infrastruktura e nevojshme

Lidhja me rrjetin elektrik

Gjatë hapjes së puseve nuk është e nevojshme lidhja me rrjetin elektrik pasi sonda është e pajisur me motorrin e vet të prodhimit të energjisë që i duhet për vënien në punë të instrumentit shpues. Ajo gjithashtu do të jetë e paisur edhe me motogenerator për furnizimin me energji të pompës zhytëse që do të duhet për kryerjen e testit të pompimit dhe marrjes së mostrave për analizë kimike.

Në rastin e vënies në punë të puseve për furnizim me ujë të komunitetit, furnizimi me energji elektrike do bëhet nga rrjeti publik i shpërndarjes sipas kontratës së ujësjellsit me OSSH për nevojat e objektit..

Furnizimin me ujë

Plotësimi i nevojave të furnizimit me ujë, gjatë hapjes së pusit do bëhet me depozita, ku uji do të jetë i pastër dhe do të blihet. Pas vënies në punë të puseve, uji i tyre do të furnizojë me ujë të pijshëm fshatrat Bardhaj dhe Bleran.

2.6 Lejet dhe liçencat e nevojshme

Sipas ligjit nr. 10 440 datë 7.7.2011 hapja e shpimit për furnizim me ujë, i nënshtrohet procedurës paraprake të vlerësimit të ndikimit në mjedis.

Metologjia e vlerësimit të ndikimit në mjedis është përcaktuar në *VKM nr. 912, datë 11.11.2015* “Për miratimin e metodologjisë kombëtare të procesit të vlerësimit të ndikimit në mjedis”.

3.PERSHKRIMI I MJEDISIT

3.1 Përshkrimi i karakteristikave fizike të zonës së projektit

3.1.1 Shtrirja Gjeografike

Zona e studimit ku do të zhvillohet projekti është në fshatrat Bardhaj dhe Bleran, pjesë e Njësisë Administrative Rrethinat, në bashkinë Shkodër. Pozita gjeografike e fshatit paraqitet shumë e favorshme. Ajo shtrihet në afërsi të qytetit Shkodër, jo më larg se 3-4 km nga qendra e tij. Zona bën pjesë në planshetat K-34-64-C-c (ana jugore e zonës së studimit) dhe K-34-64-C-a (ana veriore e zonës së studimit).

Në pikpamje gjeomorfologjike rajoni paraqitet fushoro-kodrinor. Ai përfshin pjesën verilindore të ultësirës së Shkodrës, e cila ndodhet në fushën ndërmjet lumenjve Kiri – Rrjoll. Kjo zonë përfshin territorin ku janë vendosur fshatrat Shtoj i vjetër në veri të saj, dhe Bardhaj e Bleran më në jug.

Rajoni i studimit parqet një sektor me origjinë tektonike që i është nënshtuar veprimtarisë gërryese dhe akumuluese të lumenjve që e përshkojnë atë (Kiri, Vraka dhe Rjoll).

Zona fushore ku është vendosur fshati Bardhaj është në bregun lindor të lumit Kir, në rrjedhën e poshtme të tij, deri te ura e rrugës automobilistike Shkodër-Njedë (në afërsi të bashkimit të tij me lumin Drin). Fusha ka drejtim me zgjatje sipas rrjedhjes së lumit Kir, me një gjatësi prej rreth 4.0 km dhe gjerësi që varion nga disa qindar metra deri në 2.0 km. Kjo fushë është e vendosur midis kuotave 15 dhe 35 metra mbi nivelin e detit.

Pjerrësia e fushës shkon duke u ulur nga veriu në jug me vlerat rreth 7 deri në 12 për mijë, ndërsa nga lindja në perëndim me pjerrësi 1-2 për mijë.

Në anën lindore të fshatrave të përmendur ngrihet zona kodrinore me lartësitë më të mëdha deri në +120 metra.

3.1.2 Përshkrimi i faktorëve klimatike

Kushtet klimaterike, të rajonit të studiuar janë të tilla që e klasifikojnë atë në zonën mesdhetare fushore bregdetare, që dallohet për bollshmëri reshjesh atmosferike. Sasia më e madhe e tyre bie gjatë dimrit dhe vjeshtës. Çdo vit bie mesatarisht 1595 mm reshje por nuk janë të veçanta rastet kur sasia e reshjeve të matura i kalon 1770 mm. Shpesh reshjet janë të rrëmbyeshme. Numri i ditëve me reshje gjatë vitit lëkundet midis 107-115 ditëve. Shtresa e dëborës nuk është karakteristikë e përvitëshme. Trashësia e saj në raste të zakonshme arrin 8-20 cm ndërsa në raste të rralla trashësia e saj arrin deri 40-45 cm.

Temperaturat mesatare të ajrit luhaten nga 15°- 16° C, ndërsa ajo e muajit Janar zbritet në 4°-5° C. Temperatura minimale zakonisht lëkundet nga - 3° C deri në - 7.5° C. Temperatura mesatare në muajin gusht i kalon 25° ndërsa temperatura minimale absolute arrin - 7.5° C (në muajin Janar).

3.2 Ekosistemet, habitatet dhe peisazhi ekzistues

Fauna dhe flora

Zona e studimit bën pjesë në bashkinë Shkodër e cila është shumë e pasur në florën dhe faunën, edhe pse në dekadat e fundit është dëmtuar në saj të gjuetisë informale dhe ka një numur të konsiderueshëm të specieve të rrezikuara që po shkojnë drejt zhdukjes. Rajoni ka një gamë të gjerë flore dhe faune. Ekzistojnë specie bimësh në përqindje të lartë në raport me sipërfaqen e rajonit. Flora e zonës është e pasur me pyje bredhi, ahu, pisha, si dhe pemë frutore, bimë dekorative.

Zona e studimit shtrihet kryesisht në zonën vertikale bimore, në zonën e makje që shtrihet deri në lartësi 400-500 m lartësi mbi nivelin e detit. Prej drurëve dhe shkurreve gjethëmbajtëse, më të përhapura të kësaj zone, janë: ilqja, dëllinja e kuqe, shqopa, ulliri, mareja, dafina etj. Prej drurëve dhe shkurreve gjetherënëse mund të veçojmë: qelbësi, shega, shkoza e zezë, murrizi një bërthamësh, manaferra, driza, krekëza, thanukla, vidhi i bardhë, amorfa shkurre, gjineshtra, frashër uji, frashëri i bardhë, plepi i bardhë, plepi i zi, shelgu i zi, shelgu i kuq, vërrri i zi, fiku etj.

3.3 Popullsia, hidrologjia dhe infrastruktura ekzistuese

Popullsia

Bashkia e Shkodrës dhe njësia administrative rrethina janë njaft të populluarat. Vetë zona në fshatrat Bardhaj është një zonë e krijuar pas ndryshimeve demografike dhe popullohet nga rreth 5000 banorë. Ajo është gjithashtu shumë afër qytetit të Shkodrës prandaj nevojat për ujë të pijshëm janë të mëdha.

Hidrologjia e rajonit

Në pikëpamje hidrografike, lumi Kir, gjatë periudhës Kuaternare, ka luajtur një rol të rëndësishëm në formimin e relievit që zona ka sot. Ai gjithashtu edhe sot, luan një rol të madh në ushqimin e akuiferit. Kiri është degë e lumit Drin me gjatësi nga burimi deri në derdhje rreth 30 km. Ky lum rrjedh nga shkëmbinjtë karbonatike të Alpeve në zonën e Dukagjinit. Gjatë gjithë rrjedhjes së tij, lumi i Kirit formon lugina të ngushta me formen e gërmes «V», veçanërisht në zonën e Prekalit.

Në ultësirën e Shkodrës lumi Kir hyn në afërsi të Urës së Mesit, duke kaluar në skajin verilindor të saj dhe në krahun e djathtë të fushës së Shtoit të Vjetër, duke derdhur ujërat e tij në lumin Drin në juglindje të qytetit të Shkodrës.

Niveli regjisor i prurjeve të lumit Kir është direkt në funksion të sasise së reshjeve atmosferike. Në stinen me lagështire vjeshte-dimer-pranvere, shtrati i Kirit është gjithmonë me ujë, duke patur rrjedhje intensive, kurse gjatë periudhës së thatë të verës (korrik-gusht-shtator) në këtë zonë lumi Kir ka tharje të përkohshme për shkakt të humbjes së ujërave të tij në zhavore.

Pjerrësia e rrjedhjes së ujit në lumë gjatë kohës kur nivelet janë të ulëta është mesatarisht 0.7 për mijë dhe për prurje të plotë të lumit pjerrësia është 2.7 për mijë. Shpejtësia e rrjedhjes lëviz nga 0.4 m/sek për nivele të ulëta në 2 m/sek për nivele mesatare dhe 3 m/sek kur nivelet e ujit në lumë janë maksimale. Lumi i Kirit ka një amplitudë vjetore deri 5 m.

Infrastruktura

Karakteristikë e kësaj zone është se infrastruktura është e zhvilluar, pasi është shumë afër zonave urbane të rëndësishme siç është qyteti i Shkodrës. Zhvillimi i projektit nuk ka nevojë për zhvillim të infrasturës shtesë për zhvillimin e tij.

3.4 Tokat, kategoria e tokës dhe gjeologjia

Toka ndërton shtresën sipërfaqësore të fushës ku është vendosur fshati Bardhaj dhe përfaqësohet nga alevrite-argjilore që bëjnë pjesë në tokat e hirta kafe.

Në ndërtimin gjeologjik të rajonit (figura 6), dalin në sipërfaqe shkëmbinj të moshave mesozoike dhe kenozoike dhe përfshihen depozitime të zonave tektonike Krasta-Cukali dhe Mirdita. Meqenëse projekti do të zhvillohet vetëm në depozitimet Kuaternare dhe Jurasikut po përshkruajmë këto depozitime.

Jurasiku i sipërm (J₃)

Depozitimet terigjene të Jurasikut të sipërm përhapen në pjesën veriore dhe perëndimoret të masivit ultrabazik të Bardhanjoreve. Ato përfaqesohen nga melanzhi "bllloqe në matriks" (ose "pakoja argjilite me copa"). Melanzhi "bllloqe në matriks" ka përhapje të kufizuar në zonë. Ai përbëhet nga silicorët radiolaritikë e vullkanitet e pjesës së sipërme të masivëve ofiolitikë jurasikë të ndëthurur nga rreshpe argjilo-silicore ngjyre gri, gri të gjelbër, gri të errët. Kanë marrdhënie tektonike me shkëmbinj të rrethues. Trashësia e depozitimeve brekçore është deri 250 - 300m

Kuaternari (Q)

Depozitimet e Kuaternarit kanë përhapje të gjerë, nga përroi i Vrakës, fusha e Shtojit të Vjetër, në veri deri bregdet, si dhe në luginën e lumit Kir dhe në shpatet e rrafshinat malore, pranë fshatrave Bardhaj, Blerin e Myselim duke përfaqësuar pothuaj të gjitha tipet gjenetike nga ato kontinentale (eluvione, deluvione, koluvione, proluvione, aluvione, akullnajore, kënetore, liqenore), ndërmjetëse (lagunore, deltore) dhe depozitimet detare. Në mjaft raste takohen dhe tipe gjenetike të përziera si aluvialo-proluviale, aluvialo-kënetore, proluvialo-liqenore etj. Në kushtet kur edhe ujëmbajtja kryesore e rajonit është e lidhur me këto depozitime po i japim me një përshkrim më të detajuar e me përhapje edhe më të madhe se rajoni i studimit.

Sipas kohës së formimit këto depozitime janaë:

- Depozitimet e pleistocen-holocenit – Q(p-h).
- Depozitimet e holocenit të hershem – Qh₁.
- Depozitimet e holocenit të vonshem – Qh₂.

Depozitimet e pleistocen-holocenit – Q(p-h).

Në këtë grup kemi përfshirë të gjitha ato depozitime të Kuaternarit të hershëm (Pleistocen-Holocenit) të formuara në fundin e shpateve paramalore dhe në luginat e brendëshe të lumenjëve dhe prrënjeve që përfshin territori i studimit. Këto depozitime përhapen rrëze kondrave dhe fushën pranë tyre në anën lindoret të fshatrave Bardhaj, Blerin e Myselim.

Përfaqësohen nga material i përzier kryesisht copëzore, deluvione, proluvione dhe koluvione i perzier me pak material argjilor. Prania e materialit argjilore është më e madhe në fundin e shpateve paramalore se sa në depozitimet e mbrendëshe të luginave të lumenjeve.

Depozitimet e holocenit të hershëm – Qh₁,

Depozitimet e holocenit të hershëm janë formuar zonën fushore të territorit të studimit, duke patur përhapjen më të madhe të tyre në fushat e Shtojit të Vjetër, Bardhaj, Myselim. Përfaqësohen kryesisht nga depozitime aluviale, argjila dhe rera, nga depozitime proluviale dhe deluviale, zhavore të përziera me rëra

Depozitimet e holocenit të vonshëm – Qh₂

Këto depozitime përfshijnë gjithë depozitime e sotme të kuternarit. Keto depozitime, në zonë e studimit, kanë përhapje në gjithë shtratin e Lumit Kir. Ato përfaqësohen kryesisht nga zhavore kokërrtrasha deri të imët dhe me pak nga rëra dhe llumra.

3.5 Trashegimia arkeologjike dhe historike

Shkodra ka trashëgimi arkeologjike dhe një trashëgimi historike të veçantë. Por në zonën ku do të zhvillohet projekti nuk ka ndonjë trashëgimi historike të vecantë.

3.6 Peisazhi dhe topografia

Vendi i zhvillimi të projektit dhe shfrytëzimi i tij nuk ka peisazhe në menyrë të tillë, që të jenë të mbrojtura. Gjithashtu gjatë zhvillimit të projektit nuk do të ketë ndryshime në peisazhin e zonës.

3.7 Tiparet e tjera mjedisore

Për zonën në të cilën do të ushtrohet aktivitetit, nuk disponohet asnjë dokumentacion apo objeksion mbi përfshirjen e tij në zona të mbrojtura me ligj si: Rezervat kombëtare natyrore, zonë me interes të vecante shkencor, park kombëtar, zonë me bukuri të rrallë natyrore, kanione dhe brigje të trashëguara, park rajonal dhe rural, park pyjor kombëtar, rezervat lokal natyror, zonë ujore e mbrojtur. Në të nuk ka ndërtime me vlera monumentale të lashta si dhe zonë me rëndësi arkeologjike. Projekti i zhvillimit të këtij aktiviteti bëhet në përputhje me planet e zhvillimit ekonomik të kesaj zone.

4. KOMPONENTET MJEDISORE DHE ANALIZA E TYRE

Komponentët mjedisore që janë nën ndikim të drejtpërdrejtë ose të tërthortë nga aktiviteti që zhvillohet në këtë projekt janë:

- Uji,
- Ajri,
- Toka,
- Biodiversiteti dhe
- Shendeti i njerëzor.

Uji, është komponenti kryesor dhe shumë i ndjeshëm në aspektin e ndikimit. Në teknologjinë e shpimit me sondë, është përdorur solucion argjile gjatë procesit të shpimit që zgjat 3-5 ditë. Uji, i cili përdoret është ujë i pastër; ai përzihet me argjilë e cila nuk përban komponentë të dëmshëm, pasi vetë mjedisi gjeologjik ku do të kalojë nëpër depozitime argjilore përgjatë një pjese të mirë të trungu i shpimit. Uji që del në sipërfaqe do të shkarkohet dhe nuk do të ketë mundësi të infiltrojë nëntokë.

Pra gjatë procesit të kryerjes së shpimit me sondë, ndikimi në ujërat nëntokësore dhe sipërfaqësore (rrjedhat e përkohshme) nuk do të ketë ndikime që mund të meren në konsideratë

Në rastin kur ujë i injektuar në puse del në sipërfaqe në ndikimi i tij në ujërat është ende më pak i ndjeshëm.

Ndotësit kryesorë të mundshëm:

- Grimcat e shkëmbit të shkatërruar që përftohet gjatë procesit të shpimit.
- Ndotja nga vajrat apo karburanti që shërbejnë për lubrifikim të pjesëve të sondës, dhe për motogjeneratorin.

Ajri, është një tjetër komponent mjedisor nën ndikimin e aktivitetit të zhvillimit të projektit. Impakti i këtij aktiviteti në cilësinë e ajrit është i lidhur me cilësinë e punës gjatë procesit të shpimit të pusit, gjatë granulimit të trungut të tij dhe gjatë hapjes së kanaleve për furnizim shkarkim të ujërave të përdorur dhe lidhet me fazën e ndërtimit.

Toka, është një tjetër komponent i mjedisit e cila është nën ndikimin e ndotjes si rezultat i zhvillimit të këtij aktiviteti.

Toka mund të ndotet si rezultat ujit që do të përdoret në teknologjinë e shpimit, kryesisht nga vajrat dhe nafta që do të përdoret.

Biodiversiteti, veçanërisht ai ujon është potencialisht i rrezikuar nga ndotja që mund të vijë nga shkarkimet aksidentale të vajrave dhe naftës në mënyrë të përqëndruar.

Kjo ndotje përveç se prish ekuilibrat natyrore, ndikon drejtpërdrejt në jetën e gjallesave të ujit përfshirë këtu të gjitha speciet e ndryshme. Ato njëkohësisht mund të akumulohen edhe në indet e tyre dhe për rrjedhojë mund të shkaktojnë dhe dëmtim të shëndetit të njerëzve që i konsumojnë këto produkte të detit.

5.NDIKIMET E MUNDESHME NE MJEDIS DHE MARRJA E MASAVE ZBUTËSE

5.0 Metodat e zbatuara për parashikimin e ndikimeve negative në mjedis

Meqenëse në rastin konkret do të hapeten 3 puse uji, ndikimet do të jenë të kufizuar në kohë, jo më shumë se 20 ditë dhe do të jenë të parëndësishme

5.1Ndotja e ajrit

Burimet e Ndotjes.

Ndotësi kryesor i ajrit është motogjeneratori i sondës i cili gjatë punës çliron gazra. Pluhuri gjithashtu është ndotës i mundshëm, që mund të gjenerohet gjatë procesit të kryerjes së shpimit (granulimit të trungut të pusit), si gjatë punës me sondën e hapjes së kanalit deri te lidhja me infrastrukturën ekzistuese.

Ndotësit kryesor

Ndotësit kryesor të cilësisë së ajrit janë:

- Pluhurat e përfituara gjatë transportit të logjistikës dhe vendvendosjes së tyre;
- Pluhurat e përftuar gjatë granulimit të pusit dhe hapjes së gropës së solucionit e kanaleve që duhen për furnizim me ujë teknologjik
- Gazrat që emetohen gjatë punës së gjeneratorit që punon me lëndë djegëse.

Masat zbutëse ose mbrojtëse të cilësisë së ajrit.

Makineria të jetë në gjendje pune mirë, dhe shkarkimet në atmosferë do të jenë sipas standartit të lejuar. Gjatë hapjes së gropës së solucionit së argjilës do të spërkatet vazhdimisht me ujë.

5.2. NDOTJA E UJËRAVE

Ujërat janë një tjetër komponent i rëndësishëm i mjedisit cilësia e te cilit është e ndikuar nga kjo veprimtari. Duke parashikuar që cilësia e ujit që do të përdoret në procesin teknologjik do të jetë me cilësi të mirë, ndikimi do të jetë vetëm në turbullueshmërinë e tij.

5.2.1 Burimet e Ndotjes

Burimi kryesor i ndotjes së ujërave janë pluhurat e përzier me ujin teknologjik që përdoret gjatë procesit të shpimit. Uji dhe pluhurat kanë dy rrugë: një pjesë infiltron në brendësi të shkëmbit, pjesa tjetër del në sipërfaqe dhe do të derdhet në pikën e shkarkimit në sistemin e kanalizimeve të ujërave.

5.2.2 Ndotësit kryesor

Ndotësit kryesorë të cilësisë së ujërave janë:

- Pluhurat e përfuara në procesin shpimit, hapjes së gropës, dhe kanaleve të shkarkimit të ujit të përdorur
- Vajrat dhe karburantet që përdoren gjatë procesit të shpimit.

5.2.3 Masat zbutese

Materiali i nxjerrë gjatë shpimit do të dekantohet në një gropë dhe do të depozitohet në venddepozitim të mbetjetjeve të ngurta.

5.3 NDOTJA E TOKËS

Toka është një komponent tjetër i rëndësishëm i mjedisit, por në rastin e ushtrimit të kësaj veprimtarie gjatë zhvillimit të projektit nuk do të ketë shkarkime direkte apo indirekte. Procesi i shpimit që do të realizohet ka për qëllim që të shfrytëzojë ujë për qëllime teknologjike, dhe nuk do të ketë shkarkime në tokë.

5.3.1 Burimet e Ndotjes

Toka nuk do të ketë ndotje domethënëse, pasi sulucioni argjilor pas daljes nga pusi do të dekantohet grimcat argjilore në vaskën e dekantimit, më tej uji do të vazhdojë rrjedhën natyrore për tu derdhur në lum, por ai nuk përmban ndotës. Koha e hapjes ë shpimeve është e shkurtër rreth 20 ditë.

5.4. BIODIVERSITETI

Biodiversiteti që përfshin florën dhe faunën është një tjetër komponent mjedisor me ndikim të vogël nga kjo veprimtari. Projekti nuk copëzon terrenin dhe nuk krijon pengesa për to, gjithashtu nuk ka ndotës që mund të dë ndikojë na faunën apo florën

5.4.1 Masat zbutese

Masat zbutese për mbrotjen e biodiversitetit ujor dhe tokësor (florës dhe faunës), janë të lidhura me masat e parashikuara për mbrotjen e cilësisë së ajrit ujit dhe tokës.

5.5 ZHURMAT

5.5.1 Burimet e gjenerimit të zhurmave

Gjatë zhvillimit të projektit, do të kryhen një sërë procesesh që lidhen me transportin e logjistikës, me procesin e kryerjes së shpimit, hapjen e gropës së dekantimit e të kanalit të shkarkimit të ujërave të nxjerra gjatë procesit teknologjik. Këto procese gjenerojnë zhurma të cilat nëse janë mbi nivelet e lejuara paraqesin probleme për shendetin e punonjësve si dhe të banorëve përreth. Meqënëse në afërsi të vendeve ku do të zhvillohet projekti ka banorë nevoiten matje të nivelit të zhurmave. Për këtë subjekti do të instalojë pajisje të matjes së nivelit të zhurmave dhe nëpërmjet këtij informacioni do të propozojë dhe masat zbutëse.

5.5.2 Masat Zbutese

Masat kryesore për zbutjen e zhurmave në këtë qëndër lidhen me zhurmat që ato gjenerojnë nga sonda dhe motogeneratori. Për këtë arsye, meqënëse pusi është i hapur, nuk do të ketë burime për zhurmat. Gjithashtu subjekti nuk do të punojë në orët natës.

5.6. PLUHURAT

5.6.1 Burimet e gjenerimit të pluhurave

Proçesi i shpimit është i lagur, prandaj ka një minimum pluhurash që gjenerohen nga veprimtaria zhvilluese projektit. Pluhurat mund të gjenerohen gjatë hapjes së gropës së dekantimit të procesit të granulimit.

5.6.2. Masat për zbutjen e ndotjes nga pluhurat

Lagja e vazhdueshme e vendit të punës

5.7 MBETJET URBANE DHE INERTE

Gjatë zhvillimit të projektit nuk do të ketë mbetje urbane. Mbetje inerte mund të konsiderojmë rërën e dekantuar në gropën e sedimentimit që del së bashku me lëngun larës. Aktiviteti hapjes së puseve, për rreth 20 ditë do të shoqërohet me mbetje argjilore e cila do të grumbullohet në gropën e ndërtuar për dekantim. Këto llumëra do të pastrohen në mënyrë periodike dhe derdhen në pikat e grumbullimit të mbetjeve inerte. Nuk do të ketë mbetje inerte, për arsyet e përsëritura.

5.8 Tjetërsim i habitatit

Mundësia e aksidenteve të cilat sjellin tjetërsim të habitatit ekzistues janë thuhet zero. Pasoja në cilësinë e tokës do të ketë ne rast se do të ketë rrjedhje të pakontrolluara të tubacioneve të cilat do të shkaktojnë përmytje të zonës përreth pusit. Shoqëria siguron funksionim të kontrolluar të sistemit të tubacioneve me qëllim shmangien e mundësisë për përmytjen e tokës.

5.9 Prani të zjarrit

Prani të zjarrit mund të kemi vetëm si pasojë e shkëndijave elektrike, gjatë procesit të shpimit, gjë e cila përjashtohet pasi është kryer.

5.10 Ndikimet në mjedisin ndërkufitar të projektit

Hapja dhe shfrytëzimi i pusit të projektuar nuk ka ndikime në mjedisin ndërkufitar.

5.11 Plani i emergjencave

Plani i emergjencave synon parandalimin dhe mbrojtjen e jetës dhe shëndetit të punonjësve, komunitetit dhe mbrojtjen e mjedisit. Personeli i këtij projekti duhet të njohë mirë të gjitha proceset që kryhen në këtë projekt në mënyrë që të arrijë të kuptojë situatën, shkaqet dhe të jetë i përgatitur për menaxhimin e avarive apo aksidenteve. Në rast se gjendemi para një aksidenti, personat më të afërt duhet të japin shenjën e alarmit. Në varësi të llojit dhe madhësisë së aksidentit do të kryhet izolimi.

5.12 Trajnimi i Personelit

Trajnimi do të mbulojë aspektet e shëndetit dhe sigurisë gjatë nxjerrjes së ujit. Trajnimi mjedisor do të referohet kushteve aktuale mjedisore, ndikimeve potenciale mjedisore të punës që do të bëhet dhe zbatimit të masave specifike parandaluese për eliminimin apo minimizimin e ndikimeve negative.

6. PLANI IMENAXHIMIT DHE MONITORIMIT TE MJEDISIT

6.1 Plani i menaxhimit

Plani i menaxhimit ka për qëllim parandalimin, minimizimin dhe mënjanimin e ndikimeve negative ndaj mjedisit të veprimtarisë që propozohet.

Plani i menaxhimit do të ndiqet vetëm në fazën e ndërtimit të projektit dhe konkretisht në:

- hapje puseve
- hapje kanalesh
- hapje rezervuarësh për përgatitjen e lëngut larës dhe dekantimit të grimcave që dalin nga procesi i shpimit

Te gjitha mbetjet duhet që në mënyrë sistematike të largohen nga zona e punës. Mbetjet do të depozitohen në një kontenier të posaçëm për transport të mëtejshëm drejt destinacionit përkatës. Për të kontrolluar mënyrën se sa sakte menaxhohen mbetjet në objekt, shoqëria duhet

të kërkojë nga stafi raporte ditore ose javore për sasinë dhe llojin e mbetjes së përftuar. Plani i menaxhimit të mbetjeve synon shmangien e pargjeve të mbetjeve që përftohen nga procesi teknologjik i përpunimit të mermerit, duke siguruar një ambient të pastër rreth pusit.

Faza e funksionimit

Faza e shfrytëzimit të pusit është faza më e rëndësishme dhe më jetëgjate e tij. Në këtë fazë janë të rëndësishme zbatimi i masave menaxhuese për mbarëvajtjen e pompës dhe çimentimit të grykës së pusit në harmoni me mjedisin.

Në këtë fazë subjekti mund të kryejë ndryshime në PMM në përputhje me veprimtarinë dhe në përputhje me situatat.

Çështjet më të rëndësishme që duhet të përmbajë plani i menaxhimit janë:

- Menaxhimi për mirëmbajtjen e pusit, tubacioneve dhe aktivitetit.

6.2 Plani i monitorimit

Qëllimet e monitorimit mjedisor

Qëllimi i monitorimit mjedisor është të paraqesë rezultate mbi cilësinë e parametrave që do të monitorohen, nëpërmjet të cilave do të vlerësojmë nëse zhvillimi i projektit është në përputhje me normat dhe kushtet e operimit. Monitorimi i secilit prej parametrave të bëhet nëpërmjet matjeve të përsëritura, në frekuenca dhe masë të mjaftueshme. Në bazë të rezultateve të përfuara të cilat pasqyrojnë shkallën e emëtimit apo cilësinë e parametrave të monitoruar do të evidentohen pikat e nxehta (nëse do të ketë) për të cilat do të aplikohen masat zbutese.

Objektivat e monitorimit

- Të monitorojë cilësinë e ujit që përdoret për konsum publik
- Të monitorojë cilësinë e ujit që shkarkohet;
- Të monitorojë nivelin e zhurmave në ambientet e brendshme repartit shkrijës;
- Të monitorojë cilësinë e ajrit në ambientet e brendshme;
- Të monitorojë grumbullimin e mbetjeve të ndryshme
- Të monitorojë gjelbërimin në teritorin rreth pusit që do të hapet;
- Të monitorojë pastërtinë e ambientit nga mbetje të ndryshme

Subjekti merr përsipër ecurinë normale të punës dhe ruajtjen e vazhdueshme të mjedisit deri në mbylljen e aktivitetit, gjithashtu subjekti do të ketë lidhje të vazhdueshme me Agjensinë Rajonale të Mjedisit pranë të cilës do të informojë periodikisht për mbarëvajtjen e punës si gjatë zhvillimit të veprimtarisë, ashtu dhe për monitorimin e parametrave të mësipërm.

6.2.1 Masat për rigjenerimin e mjedisit

Mundësitë për rigjenerim të mjedisit janë të shumta pasi kemi të bëjmë me një objekt ndërtimor që do të përdoret për veprimtarinë e larjes së automjeteve ku përpos kësaj ka dhe një sipërfaqe të

konsiderueshme që mund të përdoret për gjelbërim. Masat për rigjenerim hap pas hapi krahas ushtrimit të aktivitetit që konsistojnë në :

- Mbjellja e sipërfaqeve të lira me pemë dekorative
- Mirëmbajtjen e sipërfaqeve lulishte
- Ruajtjen e rrethimit të objektit nga dëmet e ndryshme
- Mbajtjen e cilësisë së ajrit në ambientet e brendshme të reparteve në standarte normale.

6.2.2 Elementët dhe programi i monitorimit

Programi për monitorimin e mjedisit do të kryhet sipas kërkesave që përcakton leja mjedisore.

Në bazë të objektit të veprimtarisë monitorimi periodik duhet të kryhet për tregusit e mëposhtëm:

- Monitorimi i ujrave të shkarkimit para se ato të shkarkohen në mjedis
- Monitorimi i emetimeve në ajër
- Monitorimi i emetimit të zhurmave
- Vezhgime në objekt për të evidentuar kushte të operimit të lavazhit dhe ndikimet e tij në mjedisin përreth.

Për një monitorim të vlefshëm të burimit të ndotjes të plotesohen kushtet:

- Mostra të pasqyrojë me saktësi madhësinë e shkarkimeve të substancës ndotëse.
- Numri i mostrave të jetë i mjaftueshëm, që rezultati i kombinuar i matjeve të tyre të përfaqësojë sa më saktë shkarkimet nga burimi.
- Mostra të meret në kushte atmosferike të përstateshme.

Rezultatet e monitorimit të ruhen në regjistër të veçantë duke specifikuar përshkrimet bazë të

monitorimit fizik apo matjeve:

- *Elementi i monitoruar*
- *Pikat e monitorimit*
- *Data*
- *Ora*
- *Koha e matjes*
- *Aparaturat, pajisjet apo lloji tjetër i formës së procedurës së monitorimit*
- *Rezultate të monitorimit*
- *Komente mbi rezultatin*

Frekuenca e monitorimit: Monitorimi do të kryhet sipas frekuenave të përcaktuara në lejen mjedisore. Në rast se do të ketë avari monitorimi të kryhet me shpesh nga frekuenca e përcaktuar në lejen mjedisore.

Impaktet negative të grimcave të ngurta në shendet

Grimcat e ngurta janë një nga ndotësit e ajrit që realisht shkaktojnë probleme serioze në shëndetin e njeriut. Madhësia e grimcave është faktori kryesor që përcakton se cilat grimca dhe

sa thellë ato depërtojnë në mushkëri. Ekspozimi qoftë edhe për një kohë të shkurtër ndaj PM10 shkakton problem në sistemin e frymëmarrjes. Ndersa PM 2.5 prej përmasave më të vogla dhe efektit më të thellë penetrues ka një faktor risku akoma më të madh duke shkaktuar deri vdekje të parakoheshme, sidomos gjatë ekspozimit për një kohë të gjatë.

Impaktet negative nga zhurmat në shendet

Zhurma mund të përkufizohet si një tingull i padëshiruar. Zakonisht 80 db është niveli në të cilën zhurma bëhet fizikisht e dhimbshme. Njerëzit, kafshët, bimët dhe madje edhe objektet si ndertesa, ura kanë qënë viktime të ndotjes nga zhurmat e shkaktuar gjithmonë në rritje. Zhurmë konsiderohet çdo tingull shqetësues, jo i dëshiruar dhe jo i këndshëm për aparatet e dëgjimit të çdo njeriu. Impaktet e mundeshme të zhurmave varen në menyre të ngjashme nga faktorët e mëposhtëm;

- Intensiteti i zhurmës, i cili matet në dB (decibel)
- Frekuenca e valës e cila matet në Hz (hertz)
- Kohëzgjatja e ekspozimit

Impaktet shëndetësore të shkatuara nga nivelet e larta te zhurmave përmendim:

- Demtim të sistemit të degjimit
- Shurdhim i përkohshëm apo i përhershëm
- Ulja e efijencës në punë

Ekspertë të Vlerësimit te Ndikimit në Mjedis dhe Auditimit Mjedisor

Ing. Ramazan Myrto

Dr. Ing. Hamdi Beshku

Ing. Elisabeta Poçi

Aneksi.1

Nivelet e lejuara të zhurmës në mjedise të caktuara

Mjedisi	Efekti kritik në shëndet	LA _{eq} (dBA)	Koha bazë (orë)	LAm _{ax} Fast (dB)
Zona banimi				
Jashtë banese	Bezdi (shqetësim) serioze gjatë ditës dhe mbrëmjes	55	16	-
	Bezdi (shqetësim) i moderuar gjatë ditës dhe mbrëmjes	50	16	-
Institucione				
Klasa mësimi, institucione-mjedise parashkollore (brenda)	Kuptueshmëri e bisedës, vështirësi në kuptimin e informacionit, komunikimin e mesazhit	35	Gjatë mësimit	-
Dhomat e fjetjes në kopshte (brenda)	Prishje e gjumit	30	Koha e gjumit	-
Oborri i shkollës, vendet e lojrave në shkollë	Bezdi (shqetësim) - (burime të jashtëme)	55	Koha e pushimit	-
Spitale, salla, dhoma (brenda)	Prishja e gjumit natën Prishja e gjumit ditën dhe në mbrëmje	30	8	40
		30	16	
Spitale, salla trajtimi (brenda)	Ndikim në pushim, çlodhje	# 1		
Zona me aktivitetet social-ekonomik				
Zona industriale, tregtare, qarkullimi trafiku (mjedis i jashtëm dhe i brendshëm)	Dëmtim dëgjimi	70	24	110
Mjedis urban				
Mjedise publike, të jashtme apo të brendshme	Dëmtim dëgjimi	85	1	110
Ceremoni, festivale dhe argëtime	Dëmtim dëgjimi (klientët < 5 herë/vit)	100	4	110
Muzikë nëpërmjet kufjeve të dëgjimit	Dëmtim dëgjimi	85 # 4	1	110
Tinguj – zhurme impulsive nga fishekzjarret dhe armët e zjarrit	Dëmtim dëgjimi (të rriturit)	-	-	140#2
	Dëmtim dëgjimit (fëmijët)			120#2
Parqe publike				
Parqet natyrore dhe zonat e mbrojtura	Prishje e qetësisë	#3		

Shpjegime:

LA_{eq} (dBA) = Niveli ekuivalent i matur në shkallën A.

Koha bazë (orë) = Koha gjatë së cilës bëhet matja.

L_{Amax} Fast (dB) = Niveli i matur në shkallën A në mënyrën *fast* (e shpejtë)

- # 1 = Sa më e ulët që të jetë e mundur.
- # 2 = Presioni zanor maksimal (L_{Amax}, fast) matur 100 mm larg veshit.
- # 3 = Zonat e jashtme të qeta duhet të mbrohen dhe raporti i zhurmës hyrëse/shtesë me zhurmën e fonit natyral duhet të ruhet sa më i ulët që të jetë e mundur.
- # 4 = Nën kufjet e dëgjimit, përshtatur me vlerat e fushës së lirë.



REPUBLIKA E SHQIPËRISË

MINISTRIA E FINANCAVE DHE EKONOMISË
QENDRA KOMBËTARE E BIZNESIT

EKSTRAKT I REGJISTRIT TREGTAR PËR TË DHËNAT E SUBJEKTIT “SHOQËRI ME PËRGJEGJËSI TË KUFIZUAR”

GJENDJA E REGJISTRIMIT

1. Numri unik i identifikimit te subjektit (NUIS)	K77916947A	
2. Data e Regjistrimit	21/08/2007	
3. Emri i Subjektit	DERBI-E	
4. Forma ligjore	SHPK	
5. Data e themelimit	22/01/2007	
6. Kohëzgjatja	Nga: 22/01/2007	
7. Zyra qendrore e shoqërisë në Shqipëri	Diber Komsel SELIXE Hec "Antena" Selixe	
8. Kapitali	13.500.000,00	
8.1 Numri i përgjithshëm i kuotave	100,00	
9. Objekti i aktivitetit	Ne fushen e projektimit te ndertimit, zbatimit, ne fushen e tregtimit me shumice e pakice te artikujve te ndryshem, mbareshtim pyjesh ,etj. Supervizion dhe Kolaudim. Prodhim dhe shitje te energjise elektrike. Pervec aktiviteve te pershkruara me siper, objekt i aktivitetit te shoqerise do te jete cdo veprimtari qe do te konsiderohet e nevojshme dhe e pershtatshme per shoqerine, e cila nuk ndalohe nga ligji. Vleresim te ndikimit ne mjedis, per te kryer auditimin mjedisor , per hartimin e ekspertizave per probleme mjedisore dhe thirrjen si ekspert per te vleresuar nje raport te vleresimit te ndikimit ne mjedis ose rezultatet e nje auditimi.	
10. Administratori/ët	Bexhet Dedja	
10.1 Afati i emërimit	Nga: 28/01/2021	Deri: 28/01/2026
11. Procedura e emërimit nëse ndryshon nga parashikimet ligjore		
11.1 Kufizimet e kompetencave (nëse ka)	Te miratoje kryerjen e veprimeve bankare per llogari te shoqerise "DERBI-E" sh.p.k, pa kufizim nga ana e Administratorit te pare Bexhet Dedja.	
12. Administratori/ët	Laurent Dedja	



REPUBLIKA E SHQIPËRISË

MINISTRIA E FINANCAVE DHE EKONOMISË
QENDRA KOMBËTARE E BIZNESIT

12.1 Afati i emërimit	Nga: 29/08/2024	Deri: 28/08/2029
13. Procedura e emërimit nëse ndryshon nga parashikimet ligjore 13.1 Kufizimet e kompetencave (nëse ka)	Veprimet e pagesave dhe terheqjeve me Bankat dhe arken e shoqërisë "Derbi -E" shpk do behen vetem me prokure te posacme ose autorizim nga Ortaku I firmes Z. Bexhet Dedja.	
14. Administratori/ët 14.1 Afati i emërimit	Shkëlqim Dezhgiu Nga: 25/01/2021	Deri: 25/01/2026
15. Procedura e emërimit nëse ndryshon nga parashikimet ligjore 15.1 Kufizimet e kompetencave (nëse ka)	Administratori Z.Shkelqim Dezhgiu gezon te gjitha te drejttat e nje administrator me perjashtim te veprimeve bankare.Veprimet bankare do ti kryeje vetem me Autorizim ose prokure nga ana e ortakut te vetem te shoqërisë "DERBI-E"Shpk	
16. Ortakët	BexhetDedja	
16.1 Vlera e kapitalit	Para: 13.500.000,00	Natyre:
16.2 Numri i pjesëve	100,00	
16.3 Pjesëmarrja në përqindje (%)	100,00	
<i>*Të përfaqësuarit, (Plotësohet vetëm nëse një kuotë zotërohet në bashkëpronësi)</i>		
16.4 Komente (nëse ka)		
17. Vende të tjera të ushtrimit të aktivitetit		
18. Të dhëna që njoftohen vullnetarisht	Emri Tregtar: DERBI-E E-Mail: derbie.studio@gmail.com Telefon: 0682057534	
19. Statusi:	Aktiv	

Datë: 05/09/2024

Emri, Mbiemri, Nënshkrimi
(i nëpunësit të sportelit)





REPUBLIKA E SHQIPËRISË

MINISTRIA E FINANCAVE DHE EKONOMISË
QENDRA KOMBËTARE E BIZNESIT

LICENCË

LN-1847-02-2021	NUIS/NIPT: K77916947A	Emërtimi përshkrues i veprimtarisë
DERBI-E		Veprimtaritë e ekspertizës lidhur me ndikimin në mjedis.(Vlerësimi i ndikimit në mjedis. Auditim mjedisor.)
Adresa Diber MAT Koms Adresa: Hec "Antena" Selixe		
Kodi III.2.A	Kodi tjetër	Kufizime specifike Licenca ushtrohet sipas kufizimeve në legjislacionin në fuqi
Data e lëshimit 2021-02-09	Afati i vlefshmërisë Pa afat	
Kategoria		Detyrime specifike Licenca ushtrohet sipas detyrimeve në legjislacionin në fuqi
Shërbime ekspertize dhe/ose profesionale lidhur me ndikimin në mjedis		
Nënkategoria		Vendi i kryerjes së veprimtarisë Në të gjithë territorin e Republikës së Shqipërisë.
Veprimtaritë e ekspertizës lidhur me ndikimin në mjedis		
Veprimtari specifike		Nënshkrimi i sportelit _____
Specialiteti		



CURRICULUM VITAE

TË DHËNA PEROSNALE

Emër Mbiemër
Adresa
Mobile
E-mail
Datëlindja/Vendlindja
Shtetësia
Gjinia

Shkelqim DEZHGIU
Rruga "Xhorxhi Martini", Tiranë.
(+355) 69 55 87 495
shkelqim.dezhgiu@gmail.com
05.10.1987, Burrel
Shqiptar
Mashkull

ARSIMIMI DHE TRAJNIME

- Periudha
- Institucioni
- Lëndët kryesore objekt studimi
-
- Kualifikimi i Pritur

- Periudha
- Institucioni
- Lëndët kryesore objekt studimi
- Kualifikimi i Pritur

- Periudha
- Institucioni
- Lëndët kryesore objekt studimi
- Kualifikimi i Pritur

- Periudha
- Institucioni
- Lëndët kryesore objekt studimi
- Kualifikimi i Pritur

- Periudha
- Institucioni
- Lëndët kryesore objekt studimi
- Kualifikimi i Pritur

Pas Univeristetar

Nentor 2019- Shkurt 2020

Universiteti Buqesor I Tiranes
Informacion specifik mbi fushen e vlersimeve te pasurise se paluajtshme, Vlersim I Pasurive te paluajtshme, Njohuri mbi Ndertimin, Hyrje ne Ekonomi, Arkitekture, Urbanistike, Legjislacion etj

Vlersues I Pasurive te Paluajtshme Toka Buqore ,Pyjore dhe Toke e Pafrutshme.

Mars 2018 – Qeshor 2018

Universiteti Metropolitan I Tiranes
Informacion specifik mbi fushen e Auditim Energjistik ne Ndertesa etj.

Certifikate Auditimi I Energjise ne Profilin Auditim Energjistik ne Ndertesa

Mars 2017 – Qeshor 2017

Ministria e Mjedisit
Informacion specifik mbi fushen e vlersimeve te ndikimit ne mjedis dhe auditimet mjedisore

Specialist per Vlersimin Ndikimit ne Mjedis dhe Auditim Mjedisor .

Mars 2012 – Qeshor 2012

Akademia e Ndertimit Tirane
Informacion specifik mbi fushen e vlersimeve te pasurise se paluajtshme, Vlersim I Pasurive te paluajtshme, Njohuri mbi Ndertimin, Hyrje ne Ekonomi, Arkitekture, Urbanistike, Legjislacion etj.
Vlersues I Pasurive te Paluajtshme.

Univeristet

Nentor 2021 – Qeshor 2023

Universiteti European I Tiranes
Informacion specifik mbi Ndertimin Konstruksione Betone dhe Metalike , Infrastruktura ,

Master Shkencor në INXHINIERI NDERTIMI

- Periudha
- Institucioni
- Lëndët kryesore objekt studimi
 - Kualifikimi i Pritur

Tetor 2010 – Korrik 2012

Univeriteti Buësor i Tiranës, Fakulteti i Ekonomisë dhe Agrobiznesit, Dega Financë
 Informacion specifik mbi financën, kontabilitetin, teknikën bankare, ekonomiksin, zhvillimi i aftësive dhe metodave kërkuese, etj.
 Master Shkencor në Financë-Kontabilitet

- Periudha
- Institucioni
- Lëndët kryesore objekt studimi
 - Kualifikimi

Tetor 2007– Korrik 2010

Univeriteti Bujqësor i Tiranës, Fakulteti i Ekonomisë dhe Agrobiznesit, Dega Financë
 Informacion dhe dije të përgjithshme dhe specifike mbi financën, ekonomiksin, teknikën bankare, kontabilitetin, etj. Zhvillim i aftësive për të punuar në grup.
 Diplome Bachelor në Financë-Kontabilitet

Shkolla e Mesme

- Periudha
- Institucioni
- Lëndët kryesore objekt studimi
 - Kualifikimi

Shtator 2002- Korrik 2007

Shkolla e Mesme Jo Publike "Harry T Fultz" Tirane
 Informacion i përgjithshëm mbi matematikën, kontabilitet, menaxhim, marketing, shkeca kompjuterike, elektronike, fizik, kiminë, biologjinë, historinë, gjeografinë, etj
 Diplomë e shkollës së mesme ne Biznez

Trajnime dhe Praktika

- Periudha
- Institucioni
- Aktiviteti
- Vendi

Maj - , 2007.

Sefany & Co (Birra STELA)
 Paraktikë Pune pranë, Sefany & Co Tiranë
 Tiranë, Shqipëri.

- Periudha
- Institucioni
- Tema e Trainimit
- Vendi

Janar 2006.

Kryqi i Kuq Shqiptarë, Dega Tiranë
 "Historia e Kryqit të Kuq Shqiptar dhe të drejtat dhe detyrimet e vullnetarëve të Kryqit të Kuq Shqiptarë"
 Tiranë, Shqipëri.

EKSPERIENCA NË PUNË

- Periudha
- Institucioni
- Pozicioni
- Periudha
- Institucioni
- Pozicioni

Tetor 2010 – Korrik 2020

Shqiponja-M shpk
 Menaxher Projektsh

Korrik 2013 – në vazhdim

I Vete punesuar si Person Fizik
 Ekspert dhe Vlersues

- Periudha
- Institucioni
- Pozicioni
- Periudha

Korrik 2020- Vazhdim

ASI INVEST shpk
 Menaxher Projektsh

Korrik 2013 – në vazhdim

- Institucioni I Vete punesuar si Person Fizik
- Pozicioni Ekspert dhe Vlersues

- Periudha **Qeshor 2020 – në vazhdim**
- Institucioni Ndregjoni shpk, Derbi –E shpk, Company Riviera 2008 Shpk
- Pozicioni Ekspert dhe Vlersues Me kohe te pjesme

DIPLOMA DHE ÇERTIFIKATA

- Çertifikata Çertifikatë trajnimi për programet kompjuterike Microsoft dhe internetin, Financa 5, Hary T Fultz.
- Data/Vendi Korrik 2007, Tiranë, Shqipëri.

AFTËSI PERSONALE

Dinamik, punëtor dhe këmbëngulës, i hapur, tolerant dhe i komunikueshëm.

GJUHA E NËNËS

Shqip

GJUHË TË HUAJA

Gjuha	Lexim	Shkrim	Të folur	Dëgjim
Anglisht	Shumë mirë	Mirë	Shumë mirë	Shumë mirë
Italisht	Shumë mirë	Mirë	Shumë mirë	Shumë mirë

Jam i afte te punoj me programet: Word, Excel, Power Point te Microsoft Office; I afte te perdor Internet Explorer; I afte te perdor Skaner, Printer, Fotokopje dhe Faks

AFTËSI TEKNIKE/KOMPJUTERIKE

I komunikueshme, i afte te punoj ne grup, korrekt, kritik, kerkues

AFTËSI SOCIALE

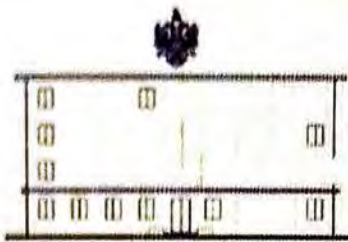
I afte te drejtoj, orientoj dhe supervizoj grupe pune.

AFTËSI ORAGNIZUESE

PATENTA Tipi- B*20

Shkelqim Dezhgiu





REPUBLIKA E SHQIPËRISË
MINISTRIA E MJEDISIT

Nr. 5115 Prot.

Tiranë, më 22.06 2017

Nr. identifikues 670

ÇERTIFIKATË

Në mbështetje të Vendimit të Këshillit të Ministrave Nr. 122, datë 17.02.2011 Për një ndryshim në Vendimin Nr. 1124, datë 30.7.2008, të Këshillit të Ministrave, "Për miratimin e rregullave, të procedurave dhe kriterëve për pajisjen me certifikatën e specialistit, për vlerësimin e ndikimit në mjedis dhe auditimin mjedisor":

Z. SHKËLQIM DEZHGIU

Çertifikohet për hartimin e raporteve të vlerësimit të ndikimit në mjedis, për të kryer auditimin mjedisor, për hartimin e ekspertizave për probleme mjedisore dhe thirrjen si ekspert për të vlerësuar një raport të vlerësimit të ndikimit në mjedis ose rezultatet e një auditimi.

MINISTRI


Lefter KOKA





REPUBLIKA E SHQIPËRISË
UNIVERSITETI BUJQËSOR I TIRANËS

Me rekomandim të Fakultetit të Bujqësisë dhe Mjedisit, Universiteti Bujqësor i Tiranës,
nën autoritetin që i jep Ligji, Nr.80/2015, datë 22/07/2015 "Për arsimin e lartë dhe kërkimin shkencor
në institucionet e arsimit të lartë në Republikën e Shqipërisë", i jep

Z. Shkëlqim Fadil DEZHGIU

ÇERTIFIKATË

**Në "Vlerësimin e pasurive të paluajtshme për tokë bujqësore
tokë pyjore, kullotë dhe të pafрутëshme"**

Gjatë periudhës Tetor 2019 - Shkurt 2020, Z. Shkëlqim Fadil Dezhgiu, ka kryer me sukses pranë
Fakultetit të Bujqësisë dhe Mjedisit, kursin e trajnimit mbi " Vlerësimin e pasurive të paluajtshme për tokë
bujqësore, tokë pyjore, kullotë dhe te pafрутëshme".

Drejtori i Kursit

Dekani i Fakultetit

Rektori i Universitetit

Prof. Gent Shallevi

Prof. Shallevi Shallevi

Prof. Bani Muarbelli

Lëshuar më:

Nr. i Certifikatës

20.05.2020

243





REPUBLIKA E SHQIPËRISË AKADEMIA E NDËRTIMIT E TIRANËS

me autoritetin e tij ligjor,
me rekomandimin e
Fakultetit të Inxhinierisë së Ndërtimit dhe Hidroteknikës

i jep Z./Zj.

SHKËLQIM FADIL DEZHGIU

ÇERTIFIKATË KUALIFIKIMI PASUNIVERSITAR

me tematikë:
VLERESIMI I PASURIVE TË PALUAJTSHME

pas përfundimit me sukses të detyrimeve dhe provimeve
parashikuar në planin mësimor të këtij kursi.

Data e lëshimit të çertifikatës: 30.06.2012

Numri i çertifikatës: 192

REKTOR
Prof.As. Forcime SOFI



DEKANI:
Prof. Gjergji FOTO



DREJTUESI I KURSIT:
Prof.As. Fisnik KADIU



REPUBLIKA E SHQIPËRISË



UNIVERSITETI BUJQËSOR I TIRANËS

Në emër të ligjit

Rektori i Universitetit Bujqësor të Tiranës

i jep

SHKELQIM FADIL DEZHIGIU

Lindur në BURREL-MAT, Datë 05.10.1987

Diplome

Master i shkencave

Në EKONOMI DHE AGROBIZNES dhe i perfundoj më 2012 në Fakultetin e EKONOMISE DHE AGROBIZNESIT në formën KOHE E PLOTË

Filloi studimet në vitin 2010 dhe i perfundoj më 2012

Rektori

Përgjegjësi i Z.S.S -së

PROF. MYZAFER KAPIDANI

PROF. FATOS HANAJ

Dekani

PROF. BAHRI MUSABELLIU



Diploma është në bazë të të gjitha efekteve dhe akteve zyrtare, lidhur me rezultatet e studentit
Numri i Diplomës paraprake Diplomuar më Lëshuar më Kodi (NIM) Numri i Diplomës

LËSHUAR MË 22/06/2018
DATA E REGJISTRIMIT: 03/04/2018
KOHËZGATJA: 7 JAVË
DATA E PROVIMIT PËRFUNDIMTAR: 09/06/2018

NR. CERTIFIKATËS 001584/5
NR. I REGJISTRIMIT: 5
NR. I DIPLOMËS SË STUDIMEVE UNIVERSITARE
TË PËRFUNDUARA MË PARË 508

CERTIFIKATË

“AUDITIMI I ENERGJISË”

NË PROFILIN
“AUDITIMI ENERGJETIK NË NDËRTESTA”

I JEPET Z./ ZNJ. SHKELQIM FADIL DEZHGU

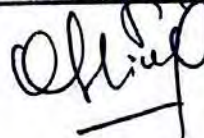
EMRI ATËSIA MBIEMRI

LINDUR NË Burrel, Mat MË DATË 05/10/1987

PASI KA PËRFUNDUAR ME SUKSES PROGRAMIN E FORMIMIT TË VAZHDUAR,
KURSIN PASUNIVERSITAR “AUDITIMI I ENERGJISË”, NË PROFILIN “AUDITIMI ENERGJETIK NË NDËRTESTA”, ME KOHË TË PLOTË

REKTORI

Prof. Dr. Arben





DREJTORI DIDAKTIK

Alban S-Ole Vogtesed

DEKANI I
FAKULTETIT TË INXHINIERISË DHE SHKENCAVE TË APLIKUARA

Prof. Dr. Erkan Imal





REPUBLIKA E SHQIPËRISE



UNIVERSITETI BUJQËSOR I TIRANËS

Në emër të ligjit
Rektori i Universitetit Bujqësor të Tiranës
i jep

SHKELQIM FADIL DEZHGIU

Lindur në BURREL - MAT, Datë 05.10.1987

Diplome

të Nivelit të Parë

Në EKONOMI DHE AGROBIZNES Profili FINANCE - KONTABILITET

Filloi studimet në vitin 2007 dhe i perfundoi më 2010

në Fakultetin e EKONOMISE DHE AGROBIZNESIT në formën ME KOHE TE PLOTE

Përgjegjësi i Z.S.S -së
PROF. MYZAFER KAPIDANI
[Signature]

Rektori
PROF. FATOS HARIZAJ
[Signature]
REKTORE I UNIVERSITETIT BUJQËSOR I TIRANËS

Dekani
PROF. BAHRI MUSABELLIU
[Signature]

Diploma lëshohet në bazë të të gjitha efekteve dhe akteve të dorëdhëna dhe rezultatet e studentit

Diplomuar më
23.07.2010

Lëshuar më
03.09.2010

Kodi (NIM)
BUFABA 000105

Numri i Diplomës
100



REPUBLIKA E SHQIPËRISË

UNIVERSITETI EUROPIAN I TIRANËS

FAKULTETI I INXHINIERISË,
INFORMATIKËS DHE ARKITEKTURËS

DIPLOMË

MASTER I SHKENCAVE

në INXHINIERI NDËRTIMI
me profil INFRASTRUKTURË TRANSPORTI

i jepet

z. Shkëlqim Fadil Dezhqiu

lindur në Burrel / Mat, më 05/10/1987

pas përfundimit me sukses të studimeve universitare të ciklit të dytë, me kohë të plotë, me kohëzgjatje normale 2 vite akademike, 120 kredite, niveli 7 i KSHK-së, mbështetur në autoritetin ligjor dhe të gjitha aktet zyrtare në fuqi.

Numri i amzës/matrikullimit:	ET582B100008
Data e përfundimit të studimeve:	17/07/2023
Numri i diplomës:	00002121
Data e lëshimit të diplomës:	04/09/2023
Numri unik i identifikimit të diplomës:	ET5827221645
Numri i matrikulimit të ciklit paraardhës të studimeve:	BUEABA000105
Numri i diplomës së studimeve universitare të mëparshme:	100

REKTORI

Prof. Dr. Tomir Gjuras

DEKANI

Prof. Asoc. Dr. Terta Xhodi



REPUBLIKA E SHQIPËRISË

MINISTRIA E FINANCAVE DHE EKONOMISË
QENDRA KOMBËTARE E BIZNESIT

LICENCË

LN-1847-02-2021	NUIS/NIPT: K77916947A	Emërtimi përshkrues i veprimtarisë
DERBI-E		Veprimtaritë e ekspertizës lidhur me ndikimin në mjedis.(Vlerësimi i ndikimit në mjedis. Auditim mjedisor.)
Adresa Diber MAT Koms Adresa: Hec "Antena" Selixe		
Kodi III.2.A	Kodi tjetër	Kufizime specifike Licenca ushtrohet sipas kufizimeve në legjislacionin në fuqi
Data e lëshimit 2021-02-09	Afati i vlefshmërisë Pa afat	
Kategoria		Detyrime specifike Licenca ushtrohet sipas detyrimeve në legjislacionin në fuqi
Shërbime ekspertize dhe/ose profesionale lidhur me ndikimin në mjedis		
Nënkategoria		Vendi i kryerjes së veprimtarisë Në të gjithë territorin e Republikës së Shqipërisë.
Veprimtaritë e ekspertizës lidhur me ndikimin në mjedis		
Veprimtari specifike		Nënshkrimi i sportelit _____
Specialiteti		

