

RAPORT
I V.N.M. PARAPRAKE PËR AKTIVITETIN E
IMPJANTIT TË PASTRIMIT TË UJIT QË
MERRET NGA REZERVUARI IMANSKURISË
PËR UJI TË PISHËM PËR BREGDETIN E
ZONËS SË KAVAJËS

Pergatiti

Studioja "ZENIT&CO" shpk

Ekspert mjedisi Yzeir Miraka

Ekspert mjedisi Kristaq Gjoka

Yzeir
Miraka

Digitally signed by Yzeir Miraka
Date: 2024.04.08 13:28:19 +02'00'



TIRANË 2024

Permbajtja	
a) përshkrimi i mbulesës bimore të sipërfaqes ku propozohet të zbatohet projekti, shoqëruar dhe me fotografi;	
b) informacion për praninë e burimeve ujore, në sipërfaqen e kërkuar nga projekti dhe në afërsi të tij;	
c) informacion lidhur me identifikimin e ndikimeve të mundshme, negative, në mjedis, të projektit, përfshirë ndikimet në biodiversitet, ujë, tokë dhe ajër;	
ç) një përshkrim për shkarkimet e mundshme në mjedis, të tilla si: ujëra të ndotura, gaze dhe pluhur, zhurma, vibrime, si dhe për prodhimin e mbetjeve;	
d) informacion për kohëzgjatjen e mundshme të ndikimeve negative të identifikuara;	
dh) të dhëna për shtrirjen e mundshme hapësinore të ndikimit negativ në mjedis, që nën kupton distancën fizike nga vendndodhja e projektit, dhe vlerat e ndikuara që përfshihen në të;	
d) mundësinë e rehabilitimit të mjedisit të ndikuar dhe mundësinë e kthimit të mjedisit të ndikuar të sipërfaqes në gjendjen e mëparshme, si dhe kostot financiare të përafërta për rehabilitimin;	
ë) masat e mundshme për shmangien dhe zbutjen e ndikimeve negative në mjedis;	
f) ndikimet e mundshme në mjedisin ndërkufitar (nëse projekti ka natyrë të tillë).	



LISTA E SHKURTIMEVE

Shkurtesa	Pershkrimi
m.n.d.	mbi nivelin e detit
AK	Autoriteti Kontraktues
AKM	Agjensia Kombëtare e Mjedisit
AKPT	Agjensia Kombëtare e Planifikimit të Territorit
BE	Bashkimi Evropian
g	(njësia ekuivalente për të matur CO2)
GHG	Gazrat Serë (emetimet)
IHM	Instituti i Hidrometeorologjisë
KKPT	Këshilli Kombëtar i Planifikimit të Territorit
MKS-64	Shkalla Mercalli 64 – e përdorur për intensitetin sizmik
MTE	Ministria e Turizmit dhe Mjedisit
PMMM	Plani i Menaxhimit dhe Monitorimit të Mjedisit
PZ	Projekti i zbatimit
RMN	Rezervat i Menaxhuar Natyror
VKM	Vendim i Këshillit të Ministrave
VNM	Vlerësimi i Ndikimit në Mjedis
VNMS	Vlerësimi i Ndikimit Mjedisor dhe Social



ZM	Zonë e Mbrojtur
PMA	Plani I Manaxhimit Ambjental

HYRJE

Nga Kompania Ujshelles Kanalizimeve Dures sh.p.k., që kërkon të ngrëjë një fabrikë për prodhim e ujit te paster per tu konsumuar nga njerezit ne afersi te diges se rezervuarit te Manskurise. Studio – “ZENIT &CO”shpk”, me qendër në Tiranë mori përsipër, të kryejë Raportin Paraprak të Vlerësimit të Ndikimit Mjedisor PËR PRODHIMIN DHE SHPERNDARJEN E UJIT te pishem nga rezervuari i Manskurise. Në mbështetje të një aktiviteti të qëndrueshëm dhe afat gjatë në mjedis, të zonës në të cilën do të zhvillohet per pajisen me leje mjedisi në përputhje me ligjin ligji nr. 10 448, datë 14.7.2011 “Për lejet e mjedisit” të parashikuar në kategorinë III.2 të shtojcës së Ligjit Nr. 10 081. Procesi i vlerësimit të ndikimit në mjedis bazohet në Legjislacionin Shqiptar dhe atë ndërkombëtar. Procesi i vlerësimit të ndikimit në mjedis siguron një përmbledhje të informacionit të disponueshëm në përputhje me kushtet e vend-ndodhjes së fabrikës, duke përfshirë kushtet fizike dhe atmosferike, burimet ujorë dhe biologjike, kulturën dhe kushtet social-ekonomike të zonës. Metoda e përshtatshme për vlerësimin e ndikimit në mjedis është ajo e list-kontrollit, e cila vendos nga njëra anë të gjitha burimet e mundëshme të ndikimeve dhe nga ana tjetër bartësit e ndikimeve, si dhe parashikimin e madhësisë së ndikimit. Madhësia e ndikimit është shprehur me një sistem prej 5 shkallësh (+) dhe (-). Në këtë studim jepen në detaje:

- Mundësitë për teknologji të pastër;
- Rritje dhe zhvillim të qëndrueshëm;
- Shqyrtimi i alternativave të ndryshme brënda projektit
- Vlerësimi cilësor me pike të ndikimeve në mjedis të projektit.
- Propozimeve të masave zbutëse të ndikimit të projektit.

Zona në vetvete nuk do të ketë karakterin specifik vetëm dhe thjesht të një zone prodhuese, në të cilin do të ndodhin procese fiziko-kimike të transformimit të ujit, sigurisht konsum të energjiave natyrore, si uji. Në kuptimin e thjeshtë, ajo do të jetë fabrikë, ku do të ngrihet veç impiantit të domosdoshëm për prodhimin e ujit per furnizimin e popullates si me uji higjenik dhe uji per tu pije.

Kërkesat e procesit të vlerësimit të mjedisit



Procesi i vlerësimit të ndikimit në mjedis, paraqet masa lehtësuese për të minimizuar ose për të ndaluar ndikimet sociale dhe mjedisore të projektit. Këto përfshihen në një Plan Menaxhimi Ambiental (PMA), i cili mund të shihet i detajuar në raport. PMA konsiston në vendosjen e masave lehtësuese, monitoruese dhe institucionale, që do të ndërmerren gjatë ndërtimit dhe operimit për të eliminuar, kompesuar ose për të zvogëluar ndikimet ambientale dhe sociale. Plani, gjithashtu përfshin veprimet, që nevojiten për të zbatuar këto masa. Procesi i vlerësimit të ndikimit në mjedis përcakton menaxhimin specifik mjedisor e planet monitorues dhe identifikon të gjitha nevojat e raportuara, si dhe afatet.

Vlerësimi i ndikimeve potenciale

Pas identifikimit duhet të parashikohet madhësia dhe natyra e ndikimit në mjedis. Parashikimet bëhen mbi ndryshimet potenciale në çdo parametër mjedisor, si në shmangien e ndotjes së ajrit, zhurmave dhe cilësisë së ujrave.

Vlerësimi i ndikimeve reale

Ndikimet reale mund të përcaktohen, duke vlerësuar po këto ndikime ndaj:

- standarteve mjedisore;
- rregullores së shfrytëzimit të burimeve të ujit;
- preferencave të publikut dhe
- oponencave të specialistëve;

Identifikimi i masave zbutëse

Kur një ndikim vlerësohet si i papranueshëm, atëhere kërkon mjete , masa zbutëse dhe mbrojtëse, që përfshijnë ndryshimin e metodave dhe parashikim masash lidhur me kohën e zbatimit, mënyrën dhe mjetet që do të përdoren si:

- Kompesim për burime apo sipërfaqe të dëmtuar;
- Vëzhgim i zbatimit të masave zbutëse;

Vlerësimi i shumëllojshmërisë së gjallesave, florës dhe faunës

Konventa e Diversitetit Biologjik përkufizon shumë llojshmërinë e gjallesave si: “Llojshmërinë e organizmave të gjalla dhe komplekset të cilat ato u përkasin. Kjo përfshin ndryshueshmërinë brenda specieve dhe të vetë ekosistemeve”. Matësit e shumëllojshmërisë së gjallesave përfshijnë elementë si ndryshueshmërinë gjenetike brenda specieve, etj.

Identifikimi i ndikimit dhe lehtësimet e propozuara

Ndikimet e mundshëm pozitivë dhe negativë të projektit të propozuar janë identifikuar dhe matur në masën më të konsiderueshme të mundur. Gjithashtu, në këtë raport përfshihen informacione mbi masat lehtësuese, që duhen marrë për pakësimin e ndikimeve negative, gjatë ndërtimit të fabrikë së prodhimit të ujit në rezervuarin e Manskurise , si dhe mbi ndonjë ndikim negativ të mbetur, që mund të lehtësohet. Gjithashtu, ky raport identifikon dhe vlerëson shtrirjen dhe cilësinë e të dhënave në dispozicion, të dhënat kryesore për boshllëqet, si edhe paqartësitë e shoqëruara me parashikime dhe rekomandime.

1.1. PROCESI I VLERËSIMIT TË NDIKIMIT

Qëllimi i VNM, është të sigurojmë informimin për një mjedis të pastër dhe të shëndetshëm dhe ndërgjegjësimin e publikut, që nëpërmjet vlerësimit cilësor e sasior paraprak të parametrave ekologjik, të treguesve hidrogeologjikë e hidrologjikë, morfologjik e gjeomorfologjik, parametrave sizmo-tektonik, të bazuara në kriteret standarte shkencore ndërkombëtare, sipas Konventave Ndërkombëtare e Kombëtare, të tipizohen dhe të përzgjidhen një sërë parametrash dhe veçorish të sistemeve natyrore në shërbim të



menaxhimit të infrastrukturës mjedisore, të mbrojtjes së aksidenteve, të përmirësimit të kushteve të punës të funksionimit të kesaj fabrike.

Ky raport vlerësimi ka për qëllim:

Paraqitjen e gjendjes sa më reale, nga pikëpamja e ndikimit të këtij aktiviteti, mbi mjedisin natyror dhe human;

- analizimin e faktorëve pozitivë e negativë mjedisore;
- dhënien e masave zbutëse, si për reduktimin e ndikimeve negative;
- planin e menaxhimit lokal dhe monitorimet për zërat përkatëse.

Funksionimi i këtij objekti është bazuar në një projekt me shfrytëzimin e ujit nga rezervuari i Manskurise, filtrimin, analizim i parametrave fiziko-kimik, si dhe bakterologjike deponimin dhe shpërndarjen në popullatë me sistem kanalizimesh, në menyrë që të realizojë në përmbushjen e të gjitha qëllimeve. Ky prioritet ndaj zhvillimit të industrisë së ujit të pijshëm ndërmeret si një iniciativë që do të tentojë, edhe në:

- Shfrytëzimin dhe përdorimin e burimeve ujore të rezervuar nga ujimbledhsat me standarte dhe cilësi;
- Rritje e cilësisë së jetës për qytetarët;
- Përdorimin e pasurive natyrore ujore;
- Zbatimi i rregullores së sigurimit teknik mbrojtjes në punë dhe MKZ;
- Ruajtjen e vlerave ekologjike të peizazhit;
- Zhvillim i biznesit lokal;
- Rritjen e punësimeve në këto nivele;

1.2. METODIKA

Studimi i Vlerësimit të Ndikimit në Mjedis u orientua nga madhësia e projektit, vendi ku ai ndodhet, pasuritë natyrore dhe humane të zonës, si dhe vlerat e veçanta të tyre,

- identifikimi i ndikimeve negative dhe pozitive,
- marrja e masave zbutëse, duke patur parasysh edhe ruajtjen e interesave ekonomike të investitorit dhe
- masat orientuese për një zhvillim të qëndrueshëm të projektit.

Në këtë studim identifikohen ndikimet pozitive dhe negative në natyrë dhe në mjediset humane, si dhe është marrë parasysh dhe vlerësimi i rrezikut. Reduktimi i ndikimeve negative është ndërthurur edhe me ndikime të rëndësishme pozitive, sidomos në kompesime indirekte mbi komunitetin. Studimi është kryer duke u ndarë në fazat kryesore si:

1. Ngritja e objektivave orientuese të projekt-studimit;
2. Mbledhja e materialit bazë ekzistues dhe atij të formuluar enkas për këtë projekt dhe seleksionimi i saj për përdorim;
3. Verifikimi në terren i të dhënave ekzistuese dhe mbledhja e të dhënave të mundshme biofizike dhe humane;
4. Hartimi i projektit dhe dorëzimi tek porositësi, si dhe tek subjektet vendim-marrëse dhe kontrolluese të aspekteve mjedisore, në nivele qendrore dhe lokale;

Metodologjia e përdorur

Për realizimin e studimit të VNM-së u kryen:



- a) Vrojtime në terren në rajon të gjerë, duke kryer vrojtime hidrologjike, pedologjike, gjeomorfologjike, ekologjike, si edhe, të shumëllojshmërisë së gjallesave, të përdorimit të tokës.

Për të realizuar objektivat e këtij studimi janë marë:

- foto në territorin në studim;
- takime me ekspertët lokal dhe komunitetin e zonës;
- takime me specialistë të zonës;

Argumentimi i bazuar mbi vlerësimin e:

- Studimi dhe skema e zhvillimit teknologjik;
- inventaret e të dhënave ekzistuese;
- informacionet bazë, në botimet periodike mbi këtë zonë;
- Pajtueshmëria me kërkesat ligjore si cilësia e ajrit, shkarkimet ujore, niveli i zhurmave dhe mbetjet inerte.

Vlerësimin me metodën e listë-kontrollit, e cila vendos nga njëra anë të gjitha burimet e mundshme të ndikimeve dhe nga ana tjetër bartësit e ndikimeve, si dhe parashikimin e madhësisë së ndikimit. Madhësia e ndikimit është shprehur me sistem prej 5 shkallësh (+) dhe (-

Burimet kryesore, për punimet e ndertimit të kësaj fabrike janë:

- Mbajtja pastër e mjedisit përreth dhe në standarde të kënaqshme, pa shkaktuar mbetje ose ndotje, për të ruajtur kushtet ekologjike të zonës;
- përdorimi i tabelave orjentuese për shmangien e aksidenteve;
- ruajtja e pastertise dhe e kushteve higjieno-sanitare të aparaturave dhe paisjeve të fabrikes se pastrimit të ujit ;
- Mbrojtja e kushteve ekologjike perreth fabrikes sipas standarteve;

Nga Institucionet e specializuara, sipas porosisë së AKM/MM mund të kryhen monitorimet si më poshtë:

- Monitorimi i ajrit, **nuk ka nevojë të kryhet**
- Përsa i përket zhurmave, frekuencat e monitorimit do të përcaktohen nga specialistët e kësaj fushe pranë inspektoriateve përkatëse;
- Monitorimi i ujit të pastruar , do të kryhet sipas standarteve të Institutit të Shëndetit Publik.

Ndikimet potenciale mjedisore të shqyrtuara dhe të analizuara në procesin e VNM duhet të japin ndikimet ndaj cilësisë së ujit të pastruar , burimet ujore, situatën social-ekonomike të zonës në studim. Shoqëria investuese do të mirëpresë, ndihmojë dhe lehtësojë, çdo iniciativë vëzhguese mjedisore, që do të i këshillohet në "lejen mjedisore", në shërbim të së cilës është kryer edhe ky studim. Gjithashtu, inspektimet nga specialistët e autorizuar të shëndetit publik dhe mjedisit do të mbështeten në çdo kohë nga kjo shoqëri për realizimin e auditimeve mjedisore dhe shëndetësore.

II. PËRSHKRIMI I MBULESËS BIMORE

Zona jone në studim nis nga Shkëmbi i Kavajës dhe perfundon tek derdhja e perroit të Leshniqes, në një gjatësi prej 5 kilometra. Ka rere të pastert, të bardhe, e cila, së bashku me gjelberimin e perhershem të pishave dhe kaltersine të detit, krijon një harmoni tërëgjyresh mjaft tërheqës e shlodhës. Brezi mbrojtës i pyllit me pisha (Pinus halapensis dhe Pinus pinea) të mbjellura nga njeriu, ka krijuar një mjedis pyll mjaft funksional prej 205 ha, i cili i rrit shumë vlerat e këtij plazhi. Fauna e gjalleron këtë zonë, me elementet e dunave dhe të pyllit. Nder me të përmendurit janë lepuri i eger, nuse lala, bretkosa e zakonshme, breshka e zakonshme, ndërsa në pyll rriten kukapiku, laraska, bilbili, gjelza pikaloshë, etj. Zhvillimi i qëndrueshëm në rajon do të jetë udhëzuesi kryesor për ndërhyrjet. Për këtë duhet që konsideratat ekonomike, shoqërore e ekologjike të ekuilibrohen me



mirë zhvillimin rajonal. Lartësia e territorit është rreth disa metro mbi nivelin e detit. Zona në studim shtrihet në lindje të plazhit dhe përfshin territorin administrativ të Nj Administrative Golem . Fabrika ka një sipërfaqe prej afërsisht 1200 m2.

2.1. VEGJETACIONI DHE BIODIVERSITETI

Para viteve 90, pylli, flora dhe fauna janë një pjesë e pa ndashme e një ekosistemi. Nga çpyllëzimi, flora dhe fauna janë ekspozuar ndaj fenomenit antropogjen, duke vënë në kërcënim zhdukjen e habitateve të krijuara ndoshta 100-ra vjeçare. Mund të përmendim lepurin, dhelprën, çakallin, qelbsin, nuse lalen, etj. Pas vitit 90, pylli po rigjenerohet me ritme më të shpejta se flora dhe fauna. Sensibilizimi i komunitetit për ruajtjen e florës dhe faunës nuk është në nivelet e dëshiruara, dhe si rrjedhojë ndodhin fenomene që çojnë në prishjen e ekuilibrave mjedisore. Meqënëse llojet potenciale të kësaj ekonomie janë brenda arsenalit të tyre dhe kushteve stacionale optimale vetkuptohet që prespektiva vegetative është e mirë, por ndërhyrja e njeriut me dëmtime nëpërmjet prerjeve abuzive dhe kullotjes intesive ka dëmtuar zhvillimin normal të tyre duke degraduar pjesën më të madhe të sipërfaqes pyjore. Edhe për pyllëzimet e reja do të ndërhyhet me lloje ekzistuese, duke kryer pyllëzime në sipërfaqet me bimësi pyjore dhe vendet e zhveshura e të erodhuara me lloje me rritje të shpejtë dhe që gjejnë kushte normale për rritje e zhvillim. Relievi, klima, ujërat dhe tokat, kanë kushtëzuar florën dhe faunën e komunave. Në Nj Administrative Golem dallohen qartë këto kate bimore: **Bimësia** është një term i përgjithshëm që përfshinë tërësinë e specieve të ndryshme të botës bimore, pa ndonjë referencë specifike për taksonomitë e veçanta, format e jetës, strukturën, shtrirjen hapësinore ose ndonjë karakteristikë tjetër specifike botanike ose gjeografike. Bimësia është një term më i gjerë se termi flora që i referohet përbërjes së specieve. Ndoshta sinonimi më i afërt është bashkësia e bimëve, por bimësia shpesh i referohet një gamë më të gjerë të shkallëve hapësinore sesa termi flora, duke përfshirë edhe shkallë të mëdha globale. Në Evropë vendi jone radhitet në vendet me llojshmeri bimore me të madhe, që lidhet me ndryshimin e klimes, të tokave, të relievit etj. Në rajonet perëndimore dhe bregdetare mbizotrojnë llojet mesdhetare të bimesise si: mareja, shqopa, ilqja, etj., kurse në brendesi të tyre, bimët e Evropës Lindore dhe Qendrore si: dushku, ahu, bredhi, pisha e zeze etj. Gjithashtu janë të shumta bimët endemike, pra bimët që rriten vetëm në vendin tone. Për shkak të mbizotërimit të relievit kryesisht kodrinoro-malor, që kushtëzon ndryshime të dukshme të klimes dhe të faktoreve të tjere, bimesia është e shkallëzuar në drejtimin vertikal në këto breza:

- brezi i shkurreve dhe i pyjeve mesdhetare,
- brezi i dushqeve,
- brezi i ahishteve dhe i haloreve dhe
- brezi i kullotave alpine.

Brezi I shkurreve dhe i pyjeve mesdhetare

Pjesën e poshtme të tijë e zënë shkurret me gjelberim të perhershëm si: mareja, shqopa, xina, gjineshtra, dafina etj. Në bashku me këto shkurre rriten edhe disa drurë të lartë si: selvia, valanidhi, pisha e bute, pisha e eger etj. që në disa raste formojnë pye të vogla. Pjesën e sipërme të brezit të shkurreve mesdhetare e zënë shkurret që i rrezojnë gjethet gjatë stinës së dimrit si: shkoza e bardhe dhe e zeze.

Brezi e dushqeve

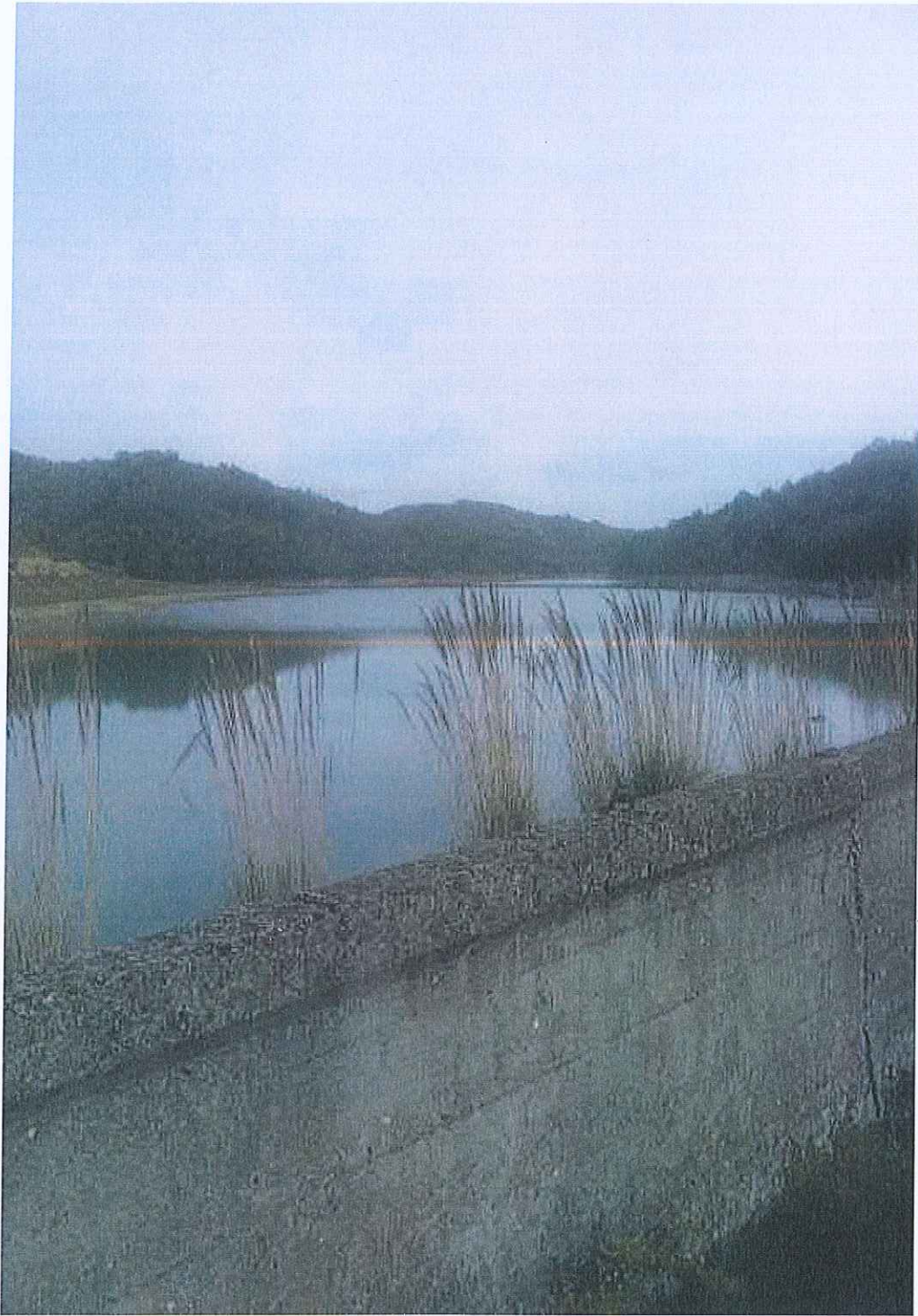
Ky brez shtrihet mbi brezin e shkurreve mesdhetare deri në lartësinë 1000m. Ka përhapjen më të madhe se brezat e tjere bimor, sidomos në brendesi të vendit. Bimët me karakteristike të këtij brezi bimor janë: disa lloje dushqesh, bliri, frasheri, melleza, panja, geshtenja etj.





Pamje te bimesise tek fabrika egzistuese





Bimesia ne kuroren e ujembledhesit te Manskurise

2.2. Fauna dhe gjuetia

Ekonomia e pyjeve në njesine Administrative Golem për vetë pozicionin gjeografik është e re dhe shumë pasur dhe me një faunë që nga shpendët deri tek kafshët e egra. Llojet kryesore këtu janë lepuri, dhepuri, çakalli,



qelbësi, nuse lala. Kushtet e jetesës dhe ekzistenca e gjahut janë optimale, por duhen përmirësuar akoma në të ardhmen nëpërmjet mbarështrimit të integruar të tyre. Në zonën tonë nuk ka shenja për gjueti. Fauna është e larmishme dhe e shprehur mirë, megjithëse e shqetësuar nga veprimtaria e pakontrolluar e njeriut. Në këtë zonë gjejë kushte të përshtatshme gjitarët e mëdhenj si ujku, baldosa, dhelpira etj, ndërsa ariu është vizitor i rrallë. Nga gjitarët e tjerë të lidhur me pyjet fletore janë ketri, kunadhja, macja e egër etj. Nga shpendët rriten harabelat, gardalinat, trishtilat, qukapikët, grifshat, gushëkuqi, mëllenja etj. Zona është e pasur me lloje të quajtura “vlera natyrore”, nga të cilët katër janë amfibë, tetëzvarranikë, 11 shpendë dhe nëntë gjitarë.

Habitatet dhe biodiversiteti

Prania e shtresës së pasur me humus, si dhe një farë prezenceje e sasisë të ujit, në gjithë zonën bënë që zona përreth (kodrinat) të jetë e pasur me vegjetacion. Habitatet bazë të zonës përreth territorit të kërkuar për shfrytëzim klasifikohen në:

- Habitata ujore
- Habitata gjysëm të lagura dhe shkurre të ulta
- Habitata të hapura dhe livadhore

Territori që merret në shqyrtim ka veçori, çka e bëjnë më të përshtatshme për shfrytëzim urban në krahasim me zonat e tjera përreth. Përzgjedhja e kësaj zone është bërë, duke patur parasysh afërsinë dhe komunikimin me jetën e gjallë shoqërore, si edhe elementin ekologjik. Mungesa e zhvillimit të vegjetacionit të rritur e bëjnë këtë territor të pafavorshëm edhe për faunën e lartë. Për këtë arsye, edhe fragmentizimi i habitatit, për shkak të zhvillimit të projektit, mund të konsiderohet si relativisht shumë i parëndësishëm.

2.3. Sistemi natyror sizmologjik

Nga pikëpamja sizmotektonike, zona mund të goditet në të ardhmen nga tërmete me magnitudë $M_{max} = 5.5-5.9$ gradë Richter, ndërsa sipas hartës së tërmeteve maksimale të mundshëm, qyteti i Tiranës përfshihet në zonën me $M_{max} = 5.8-6.4$. Mbështetur në hartat e rrezikut sizmik, në formë probabilitare, qyteti i Tiranës dhe rrethinat e tij përfshihen në zonën ku, lëkundjet e truallit me intensitet $I_0=8$ ballë ($PGA = 0.2$ g) ndodhin çdo 200-250 vjet. Nga ky këndvështrim, për të shmangur rreziqet nga tërmetet, del për detyrë të studiohen:

- Dukuritë e lëngëzimit të rërave, të vrojtuar nga tërmetet e së kaluarës;
- Tërmeteve me intensitet maksimal të mundshëm;
- Vetive fiziko mekanike të rërave;
- Vlerësimi të potencialit të lëngëzimit të rërave të zonës.

Ndër treguesit e pafavorshëm gjeoteknik, më kryesoret janë:

- Sizmiciteti i lartë (Magnitude VIII - IX, sipas shkallës Rihter);
- Lëngëzim i paneglizhueshem i rërave;
- Sipërfaqja e tokës në studim janë të qëndrueshme ndaj erozionit, për shkak të mospjerrësisë së saj, megjithë pranisë së rrjedhave ujore sipërfaqesore

Ndër treguesit e favorshëm gjeoteknike, më kryesoret janë:

- prania e shkëmbinjve mesatarisht të fort, si ata në rastin konkret;
- kushtet hidrogeologjike e gjeomorfologjike per kthimin e kesaj siperfaqe pjesërisht në zonë urbane.



Veprimtaria sizmike

Nga zona e shkëputjeve aktive të Durrësit janë gjeneruar shumë tërmete, ndër më të fuqishmit janë: tërmeti i vitit 1617 me $I_0 = 8$ ballë (MSK-64) në Krujë; tërmeti i 26.08.1852 me $I_0 = 8$ ballë (MSK-64) në Kepin e Rodonit; tërmeti i 13.05.1860, me $I_0 = 8$ ballë (MSK-64) në Urën e Beshirit; tërmeti i 04.02.1934 me $M = 5.6$ dhe $I_0 = 7$ ballë (MSK-64) në Zonën e Vrapit; tërmeti i 16.09.1975 me $M = 5.3$ në Kepin e Rodonit; tërmeti i 22.11.1985 me $M = 5.5$ në gjirin e Drinit; tërmeti i 09.01.1988 me $M = 5.7$ në Tiranë.

Karakteristikat sizmotektonike të zonës

Tërmeti më i fortë që ka goditur Durrësin është ai i datës 26.11.2019, me $M = 6.4$ (ISC) dhe intensitet $I_0 = 7-8$ balle (MSK-1964). Nxitimi maksimal arriti $PGA=0.4g$ në komponenten L-P, $PGA = 0.1 g$, në komponenten V-J dhe $PGA = 0.07 g$ në komponenten vertikale Z ndërkohë që kohëzgjatja e tij nuk i kaloi 6 sekondat. Sipas hartës së rajonizimit sizmik, rajoni përfshihet në një zonë, ku brenda 100 vjetëve të ardhshëm mund të priten tërmete me intensitet $I_0 = 7$ ballë, MSK-64 për kushte mesatare trualli. Zona nga pikpamja gjeologjike, zë vend në antiklinalin e Durrësit

III. INFORMACION PËR PRANINË E BURIMEVE UJORE

Pozita gjeografike e zonës në studim, si pjesë përbërëse e Ultësirës Bregdetare, relievi kodrinor, vargmalet që e rrethojnë dhe e mbrojnë nga erërat e ftohta kontinentale, etj. janë ndër faktorët kryesorë, të përgjithshëm e lokal, që kushtëzojnë veçoritë klimatike të zonës tonë. Sikundër dhe Ultësira bregdetare edhe rajoni ynë gjendet nën ndikimin e fuqishëm të Adriatikut, sidomos në shpejtësinë e erës dhe regjimit të saj karakteristik gjatë stinës së verës. (F. Krutaj 1991). Nga pikepamja hidrogeologjike, rajoni ynë ben pjesë në pellgun e madh artezian, i cili është i pasur me ujra nëntokësore dhe burime sipërfaqesore. Ushqimi kryesor i rrjetit hidrografik janë reshjet e shiut, gjë kjo që shprehet edhe në veçoritë e regjimit të rrjedhjes vjetore. Në stinën e verës, prurja e përrrenjve pakësohet aq shumë, sa që një pjesë e tyre që e furnizojnë thahet plotësisht. Kjo vjen nga mungesa e reshjeve gjatë verës, por edhe nga burimet shumë të pakta e të vogla nëntokësore, për shkak të përhapjes së formacioneve të papërshkueshme.

Të dhëna për burimet ujore të zonës

Në këtë zonë ka një numër përrrenjesh të vegjël të krijuar nga zona kodrinore, veçse këto nuk mund të konsiderohen si burim serioz i ujit, pasi jetëgjatësia e tyre pas shiut është relativisht e shkurtër. Këta përrrenj sjellin ujë kryesisht gjatë stinës së lagësht, duke ndikuar në mbushjen e rezervuarit të manskurise me kapacitet $5\,500\,000\text{ m}^3$ Ujembledhesi i manskurise nga detyra fillestare për ujë për vaditje kalon në detyrë furnizimin me ujë të popullatës së zonës së G olemit. Në këto zone burimet sipërfaqesore mungojnë.

Burimet artificiale

Kontrrolli, mirëmbajtja dhe monitorimi i digës së Manskurisë aktualisht kryhet nga UK Durrës, pas reformës në sektorin e furnizimit me ujë dhe bashkimit të ndërmarrjeve të UK Kavajë dhe UK Durrës. Në këtë digë janë kryer inspektime në bashkpunim me drejtuesit e UK Durrës dhe janë konstatuar defekte të rënda dhe problematika të mëdha në trupin e digës. Kjo digë dhe rezervuari i krijuar prej saj, aktualisht mbahen në gjendje alarmi duke mbajtur të ulur nivelin e ujit në rezervuar dhe duke mos e përdorur për furnizim me ujë të zonës. Kjo gjendje problematike prej 7 vitesh është menduar ti jepet zgjidhje përmes hartimit të një projekti për rehabilitimin e digës dhe të impiantit të trajtimit të ujit që ndodhet poshtë saj. Në këtë digë nuk ka të instaluar sisteme monitorimi, sisteme alarmi dhe UK Durrës kryen vetëm kontrolle vizuale të gjendjes së digës. KKDM ka kërkuar përgatitjen e projektit të zbatimit për rehabilitimin e digës brenda vitit 2023 dhe një ndërhyrje inxhinierike sa më shpejt të jetë e mundur nga UK Durrës. Si konkluzion, mund të themi se, në rezervuarin e Manskurisë, me mbushjen e rezervuarit me një kapacitet 6307200 m^3 vjetor 200 litra /sek.



Cilesite fiziko-kimike te ujit

Uji i rezervuarit i pastruar ka cilësi të mira fiziko-kimike. Ai është pa erë, me shije të mirë dhe transparent. Per vlerësimin e përbërjes kimike, janë marrë prova uji ne impjantin e tij, të cilat janë analizuar ne laboratorin ISHP, ku ka rezultuar, që të gjitha jonet përbërës të jenë brenda normativave të lejuara të ujit të pijshëm. Pra, ka rezultuar cilësi shumë e mirë e ujit. Kështu ka rezultuar:

- Fe 2+3 0.05 mg/l
- Mp 412 mg/l
- Mth 279 mg/l
- Fp 12.88 grade gjermane
- Ph 7.68
- Temperatura T = 14.5 grade C
- Konduktiviteti S.p.c. = 0426 ms/cm
- Oksigjeni I lire Do = 6.57 mg/l
- Kripshmeria salin 0.20 Ps.s
- TDs = 0.4 gr/l (mineralizimi)
- Oksidoreduktimi ORP 130 mvdt

Jonet kryesore, që përcaktojnë mineralizimin e ujit, janë: Na^+ , Ca^{2+} , Mg^{2+} , Cl^- , SO_4^{2-} , HCO_3^- , CO_3^{2-} . Në sasira më të vogla ndodhen jonet K^+ , Fe^{2+} , NO_3^- , etj. **makroelemente:** hidrogjeni, karboni, azoti, oksigjeni, natriumi, kalçiumi, magneziumi, squfuri, kaliumi, bromi, jodi etj. Ato ndodhen të tretura në ujë zakonisht në sasi mbi 10 mg/l. **mikroelemente:** litiumi, bori, fluori, alumini, bakri, siliciumi, fosfori, zinku, vanadi, arseniku, kromi, kobalti, nikeli etj. Ato ndodhen në ujëra zakonisht në sasira shumë të vogla nga 10 deri 0.01 mg/l. Në kushte të caktuara gjeologjike disa prej tyre mund të ndodhen në sasira të mëdha; **ultraelemente:** rubini, ari, zhiva etj. Ato takohen shumë rrallë në ujëra në sasira jashtëzakonisht të vogla. (nën 0.01 mg/l) **elemente radioaktive:** radiumi, tori, radoni, toroni, aktini. Përbërja kimike e ujërave nëntokësore varet nga shumë faktorë si: përbërja litologjike e mjedisit ujëmbajtës, thellësia e shtrirjes së ujërave nëntokësore, sipërfaqja e kontaktit të ujit me shkëmbinjë, gjatësia e rrugës që bën uji gjatë endjes së tij në nëtokë, lidhja e ujërave nëntokësore me sipërfaqen e tokës, etj. Të gjitha molekulat e kripërave të tretura në ujë disjocohen në jone pozitive (katione) dhe në jone negative (anione) Kationet, sipas alkalinitetit të tyre ndahen në katione të forta (K^+ , Na^+ , NH_4^+), të dobëta (Ca^{2+} , Mg^{2+}) dhe shumë të dobëta (kationet e metaleve të rëndë). Anionet, sipas (NO_3^- , Cl^- , Br^- , J^- , SO_4^{2-}) dhe të dobëta (HCO_3^- , CO_3^{2-} , dhe acidet organike). Joni i natriumit është shumë i përhapur në ujërat nëntokësore. Në përqendrime më të larta ai ndodhet në ujërat e kripura, gjë që shpjegohet me tretshmërinë e madhe të këtij joni në ujë. Ky jon në ujë shoqëron më shpesh klorin. Burimet e natriumit në ujë janë: tretja e kripërave NaCl, tjetërsimi i mineraleve të alumino-silikateve të natriumit (albiti), intruzioni i ujërave të detit etj. Joni i kalçiumit është shumë i përhapur në ujërat nëntokësore, sidomos në ujërat jo shumë të thella. Ai vjen në ujë nga tretja e gëlqerorëve. Joni i magneziumit është më pak i përhapur se joni i kalçiumit, për shkak se kripërat e tij, megjithë tretshmërinë më të madhe në ujë kanë përhapje më të vogël. Joni i kalçiumit është gjithashtu i pranishëm në ujërat nëntokësore, por në sasira të vogla. Nga ana sasiore shoqëron gjithmonë jonin e natriumit në raport 1:14. Joni i hekurit ndodhet kryesisht në ujëra në sasira të vogla. Ky jon hyn në ujë nëpërmjet oksidimit të mineraleve, që përmbajnë hekur (biotit, amfibol, olivin, pirit). Përmbajtja e lartë e hekurit në ujë (në sasi mbi 0.3 mg/l) favorizon zhvillimin e bakterieve. Joni i klorit është midis anioneve më të përhapura në ujërat nëntokësore. Joni i sulfatëve është karakteristik për ujërat e cekta nëntokësore. Ai shoqëron gjithmonë jonin kalçium dhe më rrallë jonin magnezium. Burimi i këtij joni në ujëra është tretja e shkëmbinjve, sulfatike si, gipsi, anhidriti. Joni i hidrokarbonatëve dhe i karbonatëve, shoqërojnë jonet kalçium dhe magnezium dhe më rrallë jonet natrium dhe hekur. Burimet më të përhapura të këtyre joneve



janë: tjetërsimi i mineraleve silikat dhe tretja e gëlqerorëve dhe e dolomiteve. Lidhjet e azotit (amoniaku NH₃, nitritet NO₂, nitratet NO₃-) ndodhen në ujërat nëntokësore në sasira shumë të vogla. Përqëndrimet më të mëdha të këtyre lidhjeve i takojmë në ujërat e cekëta të përziera me ujërat e zeza. Raporti midis amoniakut, nitriteve dhe nitrateve në ujë është një nga treguesit kryesorë të papastërtisë së tij. Prania në ujë e amoniakut dhe mungesa e nitriteve dëshmon për ndotjen e freskët të ujit nga një burim i afërt ndotjeje. Mbetjet e thata, të shprehura në miligram për litër, shprehin të gjitha kripërat e tretura në ujë. Ato përftohen nga avullimi i kampionit të ujit në temperaturën 105°C. Fortësia e ujit, përcakton përmbajtjen e përgjithshme të kripërave të kalçiumit dhe të magneziumit të tretura në 1 litër ujë. Uji i fortë le sediment në enë si në të ftohtë ashtu edhe pas vlimit të tij. Uji me fortësi nën 4° gjermane është shumë i butë, 4°-8° gjermane i butë, 8°- 18° gjermane me fortësi mesatare, 18°-30° gjermane i fortë dhe mbi 30° shumë i fortë. Perëndimi dhe mbihypjes aktive, që komplikon krahun e përmbysur të antiklinalit të shkëmbit të Kavajës. *Fortësia e ujit ka rëndësi të madhe praktike. Uji i fortë është i papërshtatëshëm për përdorim të disa degëve të industrisë ushqimore, të letrës etj), pasi gjatë vlimit të tij në kazanet formohet guri i kazanit që zvogëlon së tepërmi përçueshmërinë termike dhe çon në djegjen dhe korrodimin e kazanëve. Uji i pijshëm është i mirë kur ka fortësi 8°-12° gjermane*

IV. INFORMACION LIDHUR ME IDENTIFIKIMIN E NDIKIMEVE TË MUNDSHME

4.1. NDIKIMI NË MJEDIS DHE NË VEPRAT PËRRETH

Për të analizuar ndikimet të mundshme në mjedis janë vlerësuar burimet dhe shkaqet e këtyre ndikimeve të mundshme. Funksionimi i këtij impjanti do t'i japë mundësi komunitetit dhe klienteve të konsumojnë uje me cilesi dhe standarte sipas Institutit të Higjenes, si dhe do zhvillojë në mënyrë të ndjeshme. Ujmbledhësi i Manskurisë është pasuri e krijuar nga dora e njeriut jashtëzakonisht e madhe, për konsum të gjerë do siguronin një vlerë të shtuar të konsiderueshme për gjithë rajonin nga Golemi deri në kavaj me një kapacitet maksimal 200 litra /sek

4.2 NDIKIMET POZITIVE

Sipas studimit të deritanishëm, nuk është identifikuar asnjë “ndikim negativ fatal”, por ekzistojnë vetëm ndikime pozitive, të cilat do të zhvillojnë këto zone, si dhe do kontrollohen disa masa zbutëse organizative për të shmangur ndonjë ndikim negativ rastësor nga ato të lidhura me aksidentet njerëzore. Edhe pse është e pa evitueshme, që në rajon të shfaqen disa ndikime negative mjedisore, projekti do të bëjë që:

- të ketë punësim të vazhdueshëm;
- të sigurojë investime të drejtpërdrejta në komunitetin lokal;
- të krijojë të ardhura të konsiderueshme financiare dhe ekonomike në rajonin në tërësi;
- ndikimet mjedisore që identifikohen të eliminohen, reduktohen ose zbuten.

Tabelë përmbledhëse e ndikimeve pozitive, që do të gjenerohen nga funksionimi i impjantit të pastrimit të ujit

Burimi i Ndikimeve	Objekti mbi të cilin bien	Lloji i ndikimit
Mjedisi për komunitetin	Banorët vendas Biznesin vendas Ne fushën e turizmit	+++; punësim të banorëve të zonës; +++; zhvillim të biznesit vendas;



Tregetimi i ujit te pijshem te për komunitetin	Banorët vendas	+++ ,Garantimi i ujit te pijshem te, të shëndetëshme dhe të sigurtë për konsumatorët.
Shfrytëzimi i fuqisë punëtore.	humane	+++ , Rritja e punësimit në komunitet.
Rritja e aksesit te zonës (për përdorim-shfrytëzim, rikrijim)	Mjediset humane	+++ , konsiderohet si mjaft positive.
Ngjeshja e tokës pas mbarimit	Tokë, ujra	++ , Rruajtja e topografisë së zonës dhe shmangien e erozionit ujqor;
Punime për sistemim të shesheve.	Peisazh	+++ , kthimi në gjendjen e mepareshme.

Shpjegim :

- , Ndikim negativ i konsiderueshëm
- , Ndikim negativ i lartë
- , Ndikim negativ shumë i lartë
- ? , Ndikim negativ që mund të mos ndodhë, por që duhet marrë në konsideratë.
- + , Ndikim pozitiv
- ++ , Ndikim pozitiv i konsiderueshëm
- +++ , Ndikim pozitiv shumë i lartë.

Ky aktivitet ka një fokusim të gjerë në rritjen e ndikimeve pozitive gjatë zbatimit të këtij projekti. Në bazë të kësaj table nxirret përfundimi, se funksionimi i këtij impjanti në tërësi përbën një hap pozitiv. Kryerja e këtyre punimeve, duke patur parasysh efektet mjedisore do të ndihmonin në klasifikimin e këtij investimi, ndër objektet me ndikime pozitive në mjediset humane, duke përmirësuar ndjeshëm ekonominë lokale. Projekti i funksionimit të impjantit të pastrimit të ujit, paraqet një sërë parametrash për t'u marrë si shembull pozitiv dhe që ia vlen t'i theksosh e t'i zbatosh në zona apo komuna të tjera, duke i hapur rrugë zhvillimit të qëndrueshëm dhe jo atij apriori.

Përfitime të drejtpërdrejta të komunitetit Konsumatori
Përfitime të tërthorta të komunitetit Konsumatori Infrastruktura
Ndërtim i impjantit të pastrimit të ujit
Mundesi zhvilli të biznesit në zonë
Zbutja e papunësisë dhe përmirësimi i standartit të jetesës
Garantimi dhe sigurimi i ujit të pijshem në standarte dhe cilesi të garantuara
Plotësimi me infrastrukturë urbane.

Duke patur parasysh vlerat e mëdha të territorit në gjendjen aktuale, mendohet se kompensimet dhe ndikimet e tjera pozitive, si punësimet, përmirësimet në infrastrukturë marrin një rëndësi të veçantë për komunitetin. Këto ndikime nxisin edhe komunitetin për mbështetjen e investimeve. Ngritja e pikave të grumbullimit të përpunimit të produkteve

Ngritja e kapaciteteve prodhuese

Kjo ka të bëjë kryesisht me trajnimin, shkëmbimin e eksperiencave dhe mbajtjen në kontakt me të rejtat bashkëkohore për zhvillimin rural dhe më gjerë. Niveli i stafit të fabrikës, stafi menaxherial i tyre, kanë një rol të madh në mbarëvajtjen e gjithë jetës së këtij aktiviteti në këtë zonë. Nga ana tjetër, ky nivel i tyre ndikon edhe në qëndrueshmërinë e investimeve që janë kryer dhe mund të kryhen në këtë zonë në të ardhmen. Për këtë arsye është e nevojshme që të gjenden rrugët edhe mundësitë, që të bëhet e mundur kryerja e trajnimeve të ndryshme.

4.3.

KIMI NË MJEDIS GJATË FUNKSIONIMIT TE FABRIKES SË UJIT

NDI



Ky aktivitet nuk shoqerohet me ndotje, si nga pluhuri i mjeteve per ngarkesat gjate qarkullimit te automjeteve, ashtu edhe nga rritja e levizjes se mjeteve te motorizuara.

Ndikimi negativ ne ujera sipërfaqesore

Aktiviteti përdor dhe nuk shkarkon ujëra që të ketë ndikime negative në sipërfaqe në terren.

Ndikimi negativ në tokë Aktiviteti nuk do të ketë ndikime negative në tokë sepse nuk do të kete mbetje te ndryshe qe të rrinë të hapërdara në ambejnte jashtë saj.

Ndikimi në reliefin e zonës Zona që do të funksionojë për furnizimin e popullatës dhe bizneseve me ujë të pishëm nuk do të shkaktojë ndryshime në reliefin dhe topografinë e zonës, sepse nuk do të gryhen tokat dhe kjo do të bëjë që sheshi i impiantit të pastrimit dhe në zonën përreth do të mbetet i njëjtë.

4.3. NDIKIMI NË MJEDIS GJATË SHFRYTËZIMIT TË UJIT TË BURIMIT

Ky është aktiviteti kryesor, që mendohet se ka ndikimet më të mëdha jo vetëm nga pikëpamja e efekteve momentale, por edhe për jetëgjatësinë e saj. Uji i Burimit të Selites meret nëpërmjet një sistemi pompash, grumbullohet në depozita nga ku kalon disa faza pastrimi dhe disinfektim, ai ambalazhohet për konsum si produkt i gatshëm. Uji i pijshëm kontrollohet nga pikpamja e karakteristikave fizike, kimike e bakteriologjike. Objektivi themelor i këtij aktiviteti është shfrytëzimi i ujit të pijshëm në mënyrë që ai të shërbejë realisht për promocionin e shëndetit publik. Brënda këtij objektivi, do të zbatohen kërkesat sanitare të domosdoshme për sigurimin e pastërtisë së ujrave të pijshëm të konfirmuar nga Organizata Botërore e Shëndetit (OBSH).

Tabela e ndikimeve që do të gjenerohen nga shfrytëzimi i ujit të burimit të Selites

Burimi I Ndikimeve	Objekti mbi të cilin bien	Lloji I ndikimit
Zhvillimi i industrisë së prodhimit të ujit të pijshëm në vend	Ekonomia e komunitetit	++ ,ulja e efekteve të papunësisë sezonës ++ ,përmirësimi i jetesës së banorëve të zonës.
Shfrytëzimi i burimit natyror të ujit të pijshëm në vend.	humane	+++ , Rritja e punësimit në komunitet.
Rritja e aksesit me zonën (për përdorim-shfrytëzim, rikrijim)	Mjediset humane	+++ , konsiderohet si mjaft positive.

Shpjegim :

-, Ndikim negativ i konsiderueshëm

-- , Ndikim negativ i lartë

--- , Ndikim negativ shumë i lartë

-, Ndikim negativ që mund të mos ndodhë, por që duhet marrë në konsideratë.

+, Ndikim pozitiv

++ , Ndikim pozitiv i konsiderueshëm

+++ , Ndikim pozitiv shumë i lartë.

Ky aktivitet kërkon një fokusim të gjerë për rritjen e ndikimeve positive, jo vetëm në fazat gjatë shfrytëzimit por edhe më pas, në periudhën e rehabilitimit e pas saj.

Tabela: Vlerësimi i ndikimeve negative më të rëndësishme në mjedis



<i>1. Lloji i ndikimit</i>	<i>2. Faza e punimeve të fillimit të impjantit të pastrimit</i>	<i>3. Faza e funksionimit të impjantit të pastrimit</i>
Ndikime në topografinë e territorit	aspak	aspak
Shqetësimet në agrokultura	aspak	aspak
Dëmtim I habitateve ujore	Të lehta	aspak
Varfërimi i shtresës sipërfaqësore nga biomasa	aspak	aspak
Shqetësime nga mbeturina personale të punonjësve	Të lehta	aspak

4.4. NDIKIMI NË MJEDIS NGA PUNIMEVE E SISTEMIMIT TE IMPJANTIT TE PASTRIMIT

Duke pasur parasysh kohën e shkruar të punimeve të sistemimit të fabrikes, mendohet që çlirimi i mundshëm i pluhurave nuk do të ketë ndonjë efekt të madh mjedisor dhe efektet, do të jenë lokale dhe të përqendruar pranë fabrikes deri në momentin e perfundimit të kësaj përgatitje për fillimin e funksionimit të fabrikes, pra do të jenë me karakter të përkohshëm.

Tabelë përmbledhëse e ndikimit në ndotjen e ajrit nga mbetjet

<i>Burimi i Ndikimeve</i>	<i>Objekti mbi të cilin bien</i>	<i>Lloji i ndikimit</i>
sistemimi i sheshit të zonës rreth impjantit të pastrimit të ujit	Ajër. Punonjësit	-, ndotje minimale e ajrit nga gjenerimi i pluhurave.
Aksidente të mundshme gjatë procesit të sistemimit të sheshit rreth	Punonjësit,	- , Rritja e mundësisë për aksidente.
Gjenerimi i mbeturinave	Mjediset urbanë	+, menaxhimi rigoroz i tyre
Gjenerimi i mbeturinave personale	Punonjësit	++, Mbetjet personale të punonjësve do menaxhohen merigorozitet.

Shpjegim:

- , Ndikim negativ i konsiderueshëm
- -, Ndikim negativ i lartë
- - -, Ndikim negativ shumë i lartë
- ?, Ndikim negativ që mund të mos ndodhë, por që duhet marrë në konsideratë.
- +, Ndikim pozitiv
- +,+, Ndikim pozitiv i konsiderueshëm
- +++, Ndikim pozitiv shumë i lartë.

Ndikimi në zhurma

Ndikimet lokale në rritje të niveleve të zhurmës parashikohen të kenë ndikim negativ në cilësinë e jetës për punëtorët të zonës. Oraret e punës do të kufizohen në përputhje me standartet kombëtare. Me zhurmat janë të lidhura dhe shqetësimet nervore, streset dhe pagjumësia. Zhurmat mund të shkaktojnë çrregullime të gjumit, çrregullime të komunikimit, dëmtime në dëgjim, efekte kardiovaskulare, efekte psikologjike, mërzitje deri në ndryshime të sjelljeve sociale. Ekspozimi për pak kohë në zhurma më shumë se 140dB(A) sjell shurdhim të menjëhershëm. Ndërsa ekspozimi për disa vjetë në zhurma



mbi 85 dB(A) sjell një shurdhim gradual. Ekranet akustikë të qarkullimit si dhe përdorimi i materialeve kundra zhurmave në funksionimin e kesaj fabrike, ulin nivelin e dëgjimit të zhurmave nga 5-15dB.

Tabela: Vlerësimi i ndikimeve negative më të rëndësishme në mjediset humane

1.Lloji i ndikimit	2. Faza e punimeve të sistemimit të impjantit	3. Faza e funksionimit të impjantit
Shqetësimet nga zhurmat dhe dridhjet gjatë operacioneve të punës	Të lehta	Relativisht të pa rëndësishme
Shqetësimet nga zhurmat gjatë transportit te materialeve	Të lehta	Relativisht të pa rëndësishme

Kjo veprimtari sistemuese do të ketë një kohëzgjatje jo shumë të gjatë falë teknikës dhe teknologjisë së re dhe paisjeve moderne që sot funksionojnë nëpër kantieret e fabrikave. Kështu që vetëm për banorët e zonës do të vihet ré prania e mjeteve, zhurmave dhe trafikut, ndërsa për kalimtarët e rastit nuk do të jetë ndonjë bezdi fakti i të qenit të një funksionimi te impjant pastrimi te ujit te ujit te pijshem. Ndikimet negative të sistemimit përfshijnë dëmtimin direkt potencial ndaj florës dhe faunës në kete zonë nga aksidenti i hedhjes apo flakjes së materialit të gërmuar, ndërthurjen e transportit të materialit të gërmuar me trafikun ekzistues, si dhe ndotjen e zhurmën gjate punës së pajisjeve për pastrim dhe sistemim. Edhe pse ky impakt, në aktivitete të tilla sot konsiderohet i vogel, pasi mbetet qe do te grumbullohen do te transportohen menjehere brenda një periudhe të shkurter kohe dhe do te depozitohen ne vendet e miratuara nga qeverisjaa lokale. Për më teper, efekti është i shkrutër dhe kushtet normale do të rikthehen pas periudhës së sistemimit të ambientit rreth fabrikes.

Ndikimi në biodiversitet

Ndikimet negative të shkaktuara në biodiversitet nga dridhjet, pluhurat dhe zhurmat kanë vetëm rrugë reduktimi siç është përcaktuar në uljen e niveleve të tyre për ajrin. Përsa i përket habitateve të fragmentizuara do të merren masat si gjelbërimi përgjate shtrirjes se fabrikës, që do të rrisë sipërfaqet e gjelbëruara, gjë e cila garanton diellzimin e nevojshëm dhe nxitjen e zhvillimit të specieve të tjera spontane. Në këtë mënyrë mund të sigurohet një vazhdimësi natyrore e vegjetacionit në zonat përreth.

Ndikimet në siperfaqet ujore

Nga punimet e sistemimit të zones rreth fabrikës nuk do të ketë ndikime negative në modelin drenazhues të tokës pasi nuk do të prek sisteme të ndryshme të ndërtuara por do të plotesoje me sistem drenazhimi sipas projektit. Zhvillimi që do të marrë kjo zonë në tërësi nuk do të ndikojë në nivelin e ujrave tokësore, në rrugët ujore dhe në rrjedhën e ujrave nëntokësore.

4.5. VLERËSIMI DHE IDENTIFIKIMI I NDIKIMEVE NEGATIV NË MJEDIS

Funksionimi i aktiviteteve të tilla në këto zona ka veçorinë, që kërkon ngritjen e një infrastrukture të përshtatshme me plane menaxhimi mjedisore gjatë sistemimit edhe nga ana vizuale dhe funksionale si:

- sheshin e objektit, i cili sistemohet dhe drenazhohet nga ujrat siperfaqesore;
- vlerësimin dhe identifikimin e ndikimeve ne mjedis si me poshte:

Vlerësimi i ndikimeve negative e pozitive gjatë funksionimit te verpes

	Identifikimi i ndikimit
--	--------------------------------



<i>Lloji i ndikimit në tokë</i>	<i>Gjatë sistemimit të Impjantit te pastrimit</i>		<i>Gjatë funksionimit të Impjantit te pastrimit</i>	
	<i>Po</i>	<i>Jo</i>	<i>Po</i>	<i>Jo</i>
	Ndryshime topografike të terrenit		X	X
Prishja e tokës bujqësore		X	X	
Ndotja e tokës nga rrjedhjet		X		X
Ndotja e tokës nga mbetjet e ngurta		X	X	
Ndotja e tokës nga depozitimet e llumrave		X	X	

<i>Lloji i ndikimit në cilësinë e ajrit</i>	<i>Identifikimi i ndikimit</i>			
	<i>Gjatë sistemimit të Impjantit te pastrimit</i>		<i>Gjatë funksionimit të Impjantit te pastrimit</i>	
	<i>Po</i>	<i>Jo</i>	<i>Po</i>	<i>Jo</i>
Prodhimi i areosolave		X		X

<i>Lloji i ndikimit në florën dhe faunës</i>	<i>Identifikimi i ndikimit</i>			
	<i>Gjatë sistemimit të Impjantit te pastrimit</i>		<i>Gjatë funksionimit të Impjantit te pastrimit</i>	
	<i>Po</i>	<i>Jo</i>	<i>Po</i>	<i>Jo</i>
Shkatërrimi i rëndësishëm i habitateve natyrore		X		X
Rrezikimi i ndërhyrjes në bimët e ujit		X		X
Ndërtimi i rrugëve të reja që kalojnë përmes zones së virgjër		X		X
Përçarje apo izolim të habitateve të egra		X		X
Interferencë midis rrugës natyrore të emigrimit të siseveve		X		X

<i>Lloji i ndikimit në ujë</i>	<i>Identifikimi i ndikimit</i>			
	<i>Gjatë sistemimit të Impjantit te pastrimit</i>		<i>Gjatë funksionimit të Impjantit te pastrimit</i>	
	<i>Po</i>	<i>Jo</i>	<i>Po</i>	<i>Jo</i>
Trajtimi i ujrave të ndotur		X		X
Ndotja e ujit prej pluhurit, hidrokarbureve, derdhjeve aksidentale dhe substancave të tjera		X		X
Impakti sekondar në ndotjen e ujit për toka		X		X

V. SHKARKIMET E MUNDSHME NË MJEDIS

Si çdo objekt tjetër, që funksionon në një mjedis të caktuar deri në arritjen e formës së caktuar ka një sërë punimesh sistemimi dhe funksionimi. Sistemimi dhe funksionimi i objektit në këtë zonë ka veçorinë, që kërkon ngritjen e një infrastrukture të përshtatshme dhe deri diku komode, si nga ana vizuale dhe funksionale si:

- pastrimin e zones se objektit, i cili sistemohet dhe shtrohet;
- përshtatjen e godinës dhe ambjenteve të kryerjes së aktivitetit.

Ky sistemim do të kryhet në një sipërfaqe kodrinore, ku ky aktivitet në kushte normale kërkon investime të konsiderueshme, dhe e parë në këndvështrimin ndaj mjedisit është një veprim që kryhet në të, por jo për ta keqësuar, por për ta përmirësuar dhe për ta vënë në shërbim të njeriut, jo vetëm për qëllime të ngushta përfitimi, por edhe në interes të zhvillimit ekonomik.



5.1. ÇLIRIME TË PLUHURAVE NGA FUNKSIONIMI I IMPJANTIT TE PASTRIMIT TE UJIT

Aktiviteti nuk ka të bëjë me prodhimin e gazeve të çfarëdolloj qofshin ato si serë apo dicka tjetër, ndaj Shkarkimi i gazrave në ambientet e kësaj fabrike të ujit nuk do të jetë prezente në të. Pjesa më e madhe e mjeteve do të operojnë në në ambjent të hapur, ndaj ndikimi në ndotjen e ajrit konsiderohet i papërfillshëm, për shkak të lëvizjes të ulët të makinave të shpërndarjes së mallit.

Ndotja e ajrit nga grimcat e ngurta

Rrugët ndihmëse të ambienteve të fabrikës do të trajtohen vazhdimisht me ujë përpara se të kalojnë automjetet, duke evituar kështu gjenerimin e pluhurave.

Zhurmat dhe dridhjet

Të gjitha pajisjet që lëshojnë zhurmë do të mirëmbahen ashtu siç duhet për të minimizuar ndikimin e zhurmës në rajon. Pajisjet që lëshojnë zhurmë do të jenë sipas standarteve të BE rreth zhurmës së shkaktuar në mjedis. Burimet e vetme të mundshme do të jenë gjeneratorët, por ata do të vendosen në vendet të mbyllura dhe të izoluar. Ndërsa pajisje të tjera të mundshme për zhurmë e vibrime nuk ka. Gjithsesi më poshtë paraqiten nivelet maksimale të zhurmës, që pranohet.

- E vazhdueshme 1000m nga kompleksi 45 dBA;
- E çastit 1000m nga kompleksi 55dBA;
- Niveli maksimal 1m nga pajisja 85 dBA.

Ndotja e ujit

Derdhja e ujërave të larjes së ambienteve të fabrikes, mund të krijojnë kushte për ndikime të ujërave sipërfaqësor. Ndikimi i këtyre faktorëve është "i vogël", duke marrë në konsideratë nivelin e pajisjeve të përfshira dhe standartet.

Mbeturinat

Gjatë periudhës së funksionimit, problemi i prodhimit të mbeturinave do të jetë i parëndësishëm, sepse do të prodhohen mbeturina tepër të vogla nga vetë proceset e punës. Pritet gjithashtu, prodhimi i mbeturinave personale të punëtorëve dhe personelit. Llojet, sasi, data dhe mënyra e largimit të të gjithë mbeturinave të rëndësishme do të shënohet në një regjistër dhe për më tepër puntorëve do t'u kërkohet të mbledhin veç fraksionet e ndryshme të mbeturinave. Këto mbetje do të hidhen në koshat e mbetjeve dhe do të përfundojnë në kontenier të mbetjeve bashkiake.

Trafik i ri shtesë i krijuar

Lëvizjet e kamionëve për dërgimin e materialeve dhe largimin e tyre do të parashikohet që të ndodh në kohën me më pak trafik në rrjetin rrugor lokal, me qëllim që të ndërthuret sa më pak me trafikun normal të zonës suburbane dhe urbane. Kësisoj, do të jetë e udhës, që më mirë lëvizjet të kryhen kryesisht në intervalin kohor 17-07.

Lëkundje, Vibrimet

Lëkundje nuk do të ketë, sepse pajisjet lëvizëse janë shumë të pakta në numër dhe me fuqi të ulët dhe me konstrukcione, që garantojnë punë në ekuilibër të plotë. Gjatë aktivitetit nuk do të ketë vibrime.

Nriçimi

Nriçimi që do të përdoret gjatë ditës është drita e diellit, sepse do të punohet vetëm gjatë dites.

Nxehtësi

Nxehtësi nuk do të çlirohet gjatë procesit të punës sepse nuk do të përdoren pajisje që çlirojnë nxehtësi, pra nuk do të sjellë ndikim negativ në mjedis, si në ujërat sipërfaqësorë dhe ato nëntokësorë ose në ajër ose në shëndetin njerëzor.

Shqetësimet estetike

Gjatë shërbimeve, ka operacione, si ngarkim-shkarkim, lëvizja e materialeve, për të cilat nuk pritet të rezultojnë në ndonjë shqetësim të dukshëm estetik.



Cënimi i interesave publike ose private

Ndërtimet e propozuara do të kryhen me konsideratën e minimizimit të të gjitha cënimeve të interesave publike apo private.

Ndikimi në burimet arkeologjike dhe kulturore

Nuk evidentohen vende arkeologjike dhe kulturore pranë në mënyrë që të merren masat e duhura dhe të vazhdueshme ndaj tyre.

Ndryshimet tokësore

Këto veprimtari përfshijnë përmirësimin e zonës përth fabrikës, përgatitjen e shesheve të ambienteve rreth fabrikës, kullimin e shesheve, largimin e mbeturinave, ngarkimin dhe shkarkimin e materialeve dhe veprimtari të tjera të nevojshme për t'u kryer.

VI. INFORMACION PËR KOHËZGJATJEN E MUNDSHME TË NDIKIMEVE NEGATIVE TË IDENTIFIKUARA

Impaktet potenciale në mjedis të zhvillimit të projektit ndahen në dy grupe:

- Efekte të perkoheshme (në terma afatshkurter) që mund të ndodhin gjatë fazës së sistemimit dhe pastrimit të fabrikës për shkak të këtij aktiviteti;
- Eefekte të qendrueshme (afatgjata) që kryesisht do të shfaqen gjatë funksionimit të fabrikës.

Efektet e perkoheshme do të jene të rigjenerueshme me kohe, kështu që mund të tolerohen me shume se sa ato të qëndrueshme që do të kene një imapkt të vazhdueshem në mjedis.

6.1. Analiza e ndikimit të perkoheshëm gjatë sistemimit të zones perreth fabrikës

Kjo veprimtari e punimeve të sistemimit të zones perreth të fabrikës do të ketë një kohëzgjatje relativisht të shkurtër (disa javë) falë teknikës dhe teknologjisë së re dhe moderne që sot ka hyrë në punimet sistemuese. Kështu që vetëm për punonjësit do të vihen re prania e mjeteve, zhurmave apo trafikut, ndërsa për kalimtarët e rastit nuk do të jetë ndonjë bezdi fakti i të qenit të një aksion sistemimi, aq më tepër që zona në fjalë është me burimin e ujit ekzistuese. Ndikimet negative të pastrim dhe sistemim nuk përfshijnë dëmtimin direkt potencial ndaj florës dhe faunës në zonat e gërmimit dhe të hedhjes së materialit të gërmuar, ndërthurjen e transportit të materialit të gërmuar me trafikun ekzistues tokësor dhe ndotjen e zhurmën gjate punës së pajisjeve gërmues. Ky impakt konsiderohet i vogel, pasi keto punime do të perfundojne menjehere brenda një periudhe të shkurter kohë për sistemimin e zones rreth godines së fabrikës dhe kullimin e ujrave për të shmangur lagështirën. Për më teper, efekti është i shkurtër dhe kushtet normale do të rikthehen pas perfundimit të punimeve të sistemimit.

6.2. Analiza e ndikimit të perkoheshëm nga Zhurmat në punimet e sistemimit

Në konceptin fizik nuk ka asnjë dallim midis tingullit dhe zhurmës. Tingulli është një perceptim ndjesor dhe konfiguracioni kompleks i valëve zanore është përcaktuar (quajtur) me termat: zhurmë, muzikë, fjalë, etj. Zhurma është përcaktuar edhe si tingull i padëshirueshëm. Të gjitha matjet marrin parasysh përmbajtjen e frekuencës së zhurmës, nivelet e presionit akustik global dhe ndryshimin e këtyre niveleve në kohë. Për të krijuar një ide mbi nivelin e zhurmave po japim një tabelë krahasimore të zhurmave për mjedise të ndryshme.

Niveli Tingullit	Pikënisja dëgjimit	Pëshpërima	Biseda	Trafiku Qytetit	Koncert Rock	Motor Jet 10 m larg
dB(A)	0	30	60	90	120	50

Gjatë fazës së sistemim dhe sheshim te zones rreth fabrikës, si pasoje e rritjes së volumit të materialeve do të rritet niveli i zhurmave në kete zonë. Zhurma nuk do të jetë shqetësim kryesor në zonat rrethuese të vendit të përzgjedhur. Niveli i zhurmave krijuar nga punimet ne kete fabrike pritet te jetë i papërfillshëm dhe jo mbi normat e lejuara. Rritja e nivelit të zhurmave shkaktohet kryesisht nga aktivitetet e ngarkim/ shkarkimit dhe levizjet e mjeteve transportuese.



Oraret e punës do të kufizohen në përputhje me standartet kombetare. Me zhurmat janë të lidhura dhe shqetësimet nervore, streset dhe pagjumësia. Zhurmat mund të shkaktojnë çrregullime të gjumit, çrregullime të komunikimit, dëmtime në dëgjim, efekte kardiovaskulare, efekte psikologjike, mërzitje deri në ndryshime të sjelljeve sociale. Ekspozimi për pak kohë në zhurma më shumë se 140dB(A) sjell shurdhim të menjëhershëm. Ndërsa ekspozimi për disa vjetë në zhurma mbi 85 dB(A) sjell një shurdhim gradual. Ekranet akustikë të qarkullimit si dhe përdorimi i materialeve kundra zhurmave në ndërtim, ulin nivelin e dëgjimit të zhurmave nga 5-15dB.

6.3 Analiza e ndikimit të perkoheshëm në biodiversitet gjatë sistemimit të zones rreth fabrikës

Ndikimet negative të shkaktuara në biodiversitet nga dridhjet dhe zhurmat kanë vetëm rrugë reduktimi siç është përcaktuar në uljen e niveleve të tyre. Përsa i përket humbjes së biomasës në territorin që do të shfrytëzohet, habitateve të fragmentizuara do të merren masat si rigjellbërimi përreth territorit të fabrikës që do të rrisë sipërfaqet e gjelbëruara, gjë e cila garanton diellzimin e nevojshëm dhe nxitjen e zhvillimit të specieve të tjera spontane. Në këtë mënyrë mund të sigurohet një vazhdimësi natyrore e vegjetacionit në zonat përreth.

6.4. Analiza e ndikimit të perkoheshëm në ujëra sipërfaqësore në sistemim të zones se fabrikës

Punimet e sistemimit të kësaj fabrike nuk do të ketë ndikime negative në modelin drenazhues të tokës pasi nuk do të prek sisteme të ndryshme të ndërtuara ose të projektuara drenazhimi.

6.5. Analiza e ndikimit të perkoheshëm në ndryshimet e karakteristikave hidrografike gjatë sistemimit të zones rreth fabrikës

Ushtrimi i këtij aktiviteti në kushte optimale në këtë zonë, nuk do të ndikojë në nivelin e ujrave tokësore, në rrugët ujore dhe në rrjedhën e ujrave nëntokësore.

6.6. Analiza e ndikimit të perkoheshëm nga derdhje aksidentale e sedimentit gjatë sistemimit (derdhje e naftes)

Gjatë punimeve të sistemimit, risku i derdhjes aksidentale të karburantit në tokë duhet të merret parasysh në planin e menaxhimit mjedisor. Rreziku i derdhjeve të vajrave gjatë punimeve të sistemimit nuk do të jetë prezentë pasi një sasi e caktuar makinash do të jenë duke punuar jashtë fabrikës.

6.7. Analiza e ndikimit në aktiviteti human

Transporti lokal në zonë nuk do të ndikohet negativisht nga rritja e trafikut të mjeteve të renda dhe e çlirimeve në ajër të motorreve të tyre. Operacionet në sistemimit të kësaj fabrike nuk do të ndikojnë në rrugën lolale të zonës.

6.8. Analiza e ndikimit të perkoheshëm në Sigurinë e shendetit dhe mjedisit gjatë sistemimit

Veprimtaritë e sistemimit të këtyre llojeve nuk do të paraqesin risk për punonjesit. Rreziqet domethënëse janë incidentet me makinat lëvizëse dhe ndikimi i zhurmave tek punetoret. Do të respektohen kërkesat kombetare të shendetit dhe sigurisë., duke përdorur teknika dhe metoda miqësore ndaj trajtimit të mjedisit. Kjo përshkruhet e detajuar në Planin e Menaxhimit të Mjedisit.

VII. TË DHËNA PËR SHTRIRJEN E MUNDSHME HAPËSINORE TË NDIKIMIT NEGATIV NË MJEDIS

7.1 DISTANCËN FIZIKE NGA VENDNDODHJA E PROJEKTIT

Distanca e ndikimit në mjedis nuk mund dhe nuk do të jetë jashtë territorit të zonës e cila do të jetë objekt sistemimi dhe funksionimi i nje fabrike pastrimi dhe pompimi per ne depot e shperndarjes se ujit .

7.2 VLERAT E NDIKUARA

Ky projekt në skemën e tij do të përmbajë elemente, që sigurojnë marrjen e masave në rast anomalie apo avarish, që mund të jenë deri në cënim të veprës. Hartimi i projektit të cekët apo me mangësi, zbatimi i punimeve me cilësi të dobët që bëhen burim avarish, janë shkaqet që sjellin pasoja të rënda në mjedis. Vec punonjësve që mund të preken nga pakujdesitë e punës dhe ndikimet e tyre nuk do të ketë ndikime të tjera jashtë këtyre ambienteve kjo edhe për shkak të rrethimit të fabrikës. Në rastet kur nuk është identifikuar asnjë masë zbutëse ose kur ndikimi nuk mund të



zbutet siç duhet, VNM-ja ka trajtuar ndikimet e mbetura ose “reziduale”. Ndikimet reziduale shqyrtohen për secilin aspekt mjedisor dhe për nivelin e tyre të identifikimit.

<i>Burimi i Ndikimeve</i>	<i>Objekti mbi të cilin bien</i>	<i>Lloji i ndikimit</i>
Rritja e intensitetit të transportit	Banorët vendas	- , rritja e nivelit të zhurmave
Ndotje akustike	punonjësit	- shqetësim për punonjësit.
Zhvillimi i punimeve të sistemimit të zones rreth fabrikes	Punonjësit, Banorët vendas	- - , Rritje të mundësisë për aksidente

Shpjegim :

- , Ndikim negativ i konsiderueshëm
- - , Ndikim negativ i lartë
- - - , Ndikim negativ shumë i lartë
- ?, Ndikim negativ që mund të mos ndodhë, por që duhet marrë në konsideratë.
- +, Ndikim pozitiv
- + +, Ndikim pozitiv i konsiderueshëm
- +++ , Ndikim pozitiv shumë i lartë.

Ky aktivitet kërkon një fokusim të gjerë për zbutjen e ndikimeve negative dhe rritjen e atyre pozitive gjatë aktivitetit të punimeve të sistemimit të zones rreth fabrikës.

Trafik i ri shtesë i krijuar

Lëvizjet e kamionëve për dërgimin e kolive të ujit do të parashikohet që të ndodh në kohën me më pak trafik në rrjetin rrugor lokal, me qëllim që të ndërthuret sa më pak me trafikun normal të zonës suburbane dhe urbane. Kësisoj, do të jetë e udhës, që më mirë lëvizjet të kryhen kryesisht në intervalin kohor 17-07.

VIII. MUNDËSINË E REHABILITIMIT TË MJEDISIT TË NDIKUAR

8.1. MUNDËSINË E KTHIMIT TË MJEDISIT TË NDIKUAR NË GJËNDJEN E MËPARSHME

Rehabilitimi është procesi i zbulimit të ndryshimeve, nëse ato do të ndodhin, i përcaktimit të drejtimit dhe i matjes së shtrirjes të tyre. Objektivi themelor i këtij kapitulli është që të ofrojë rekomandime të përshtatshme për rehabilitimin dhe njëherësh mbrojtjen e zonës, mbrojtjen e shëndetit të punonjësve, të mbrojtjes së cilësisë së ujrave sipërfaqësorë dhe nëntokësorë, si dhe të mbrojtjes së cilësisë së tokave në mënyrë që ai të shërbejë realisht për promovimin publik të gjithë zonës përreth. Mjedisi nuk modifikohet aq sa të mund të mos kthehet në gjendje të mëparshme, kësisoj mundësitë e kthimit në gjendje të mëparshme janë plotësisht të lehta dhe të riparueshme brenda pak ditëve. Masat dhe veprimet për sistemin dhe përgatitjen e vendit, për parandalimin e erozionit, për gjelbërimin dhe rigjelbërimin, si dhe ndërhyrjet e vazhdueshme që sigurojnë mirmbajtjen e habitatit.

8.2. MASAT REHABILITUESE TË RIGJELBËRIMIT DHE GJELBËRIMIT

Masat rehabilituese në planet e rehabilitimit identifikohen në përputhje me karakteristikat e vlerat e habitatit. Ato jepen të detajuara, duke u grupuar në:

- a) punime inxhinierike;
- b) punime biologjike.

Rigjelbërimi i habitatit me bimësi kryhet, duke i dhënë përparësi bimëve autoktone, të përshtatshme me zonën, që kanë ekzistuar para kryerjes së punimeve të ndërtimit të fabrikes, si dhe bimësimin tjetër që është në përputhje me



tipin e tokës. Llojet pyjore që përdoren për ripyllëzimin e sipërfaqes rreth dhe në brendësi të objektit në studim, duke pasur parasysh:

- për mbrojtjen e tokave nga erozioni të përdoren llojet fletore përherë të blerta;
- për veshjen e terreneve shkëmbore të përdoren llojet pyjore të cilat kanë sistem rrënjor të fuqishëm, e mbajnë të mbuluar tokën edhe gjatë stinëve me rreshje të bollshme dhe e lidhin mirë atë;
- për terrene me shfaqje të erozionit duhet të përdoren dhe llojet që lidhin mirë terrenin dhe ndihmojnë parandalimin e erozionit;
- për terrene të eroduara, krahas fidanëve, të përdoret edhe mbjellja me farë.

Pas mbarimit të të gjitha operacioneve rehabilituese, subjekti do të dorëzojë projektin e rehabilitimit ambjental të përfunduar në mënyrë të kënaqshme dhe në përputhje me kërkesat e planit të rehabilitimit.

Sistemimi dhe përgatitja e vendit

Hapi i parë në operacionin e rehabilitimit është pastrimi i përgjithshëm dhe sigurimi i zonës.

Masa të sugjeruara

Punimet e pastrimit të vendit që ndërmerren pas ndërprerjes së veprimtarisë përfshijnë:

- largimin e të gjitha pajisjeve të fiksuara dhe të palëvizshme, të përkohshme dhe të përhershme;
- largimi dhe eliminimi i duhur i të gjitha llojeve të mbetjeve;
- pas pastrimit të vendit mund të jetë i nevojshëm pengimi i hyrjes së njerëzve dhe kafshëve deri në rehabilitimin total të zonës.

Hapi i parë në procesin e përgatitjes përfshin rimodelimin e zonës ku duhet të modelohet në mënyrë të tillë që të harmonizohet me peizazhin rrethues. Vendi duhet lënë në një gjendje të qëndrueshme, lehtësisht të kulluar që të harmonizohet me zonën rrethuese. Shtresa e tokës duhet të ripërhapet në mënyrë uniforme mbi zonë në një thellësi të përshtatshme për të mbështetur rigjëlberimin.

Rigjëlberimi

Vegjetacioni është stabilizuesi më i mirë i mirëmbajtjes së thjeshtë të zonave të degraduara në periudhë afatgjatë. Rigjëlberimi i shërben parandalimit të erozionit. Rigjëlberimi gjithashtu minimizon ndikimin e ndërhyrjes pamore.

Masa të sugjeruara

- Rigjëlberimi do të synojë instalimin e bimëve autoktone. Instalimi i tipeve të vegjetacionit jo autokton, mund të kërkojë më shumë burime se riinstalimi i vegjetacionit origjinal. Tokat për llojet e huaja duhet të jenë relativisht pjellore dhe mund të jenë të nevojshme trajtimet e mirëmbajtjes, si plehërimi dhe krasitja.
- Shtresa e materialit organik, me të cilin do të mbulohet sipërfaqja e tokës për të parandaluar erozionin rreth fidanëve që rriten, mund të reduktojë barërat e këqija dhe të ruajë lagështinë e tokës dhe shtimin e ushqyesve dhe lëndës organike të dobishme. Ndër materialet që mund të përdoren përfshijnë: komposto, mbetje druri, copëra, pluhura sharre, kashtë, levore etj.

Mbjellja –

Në rastet më të shumta, rigjëlberimi do të përfshijë rifutjen e llojeve të bimëve të përshtatshme për të plotësuar rigjenerimin me anë të erës ose farës së ruajtur në tokë. Kjo rifutje mund të jetë në formën e fidanëve të shtuar në fidanishte ose aplikimi i drejtpërdrejtë të farës në shtratin e farës të përgatitur.

Monitorimi dhe mirëmbajtja

Rehabilitimi është një proces që mund të shkojë me vite për të dhënë një ekosistem të qëndrueshëm dhe vetë qëndrues. Kujdesi i mëpastajshëm është vitalisht i rëndësishëm dhe çdo dështim duhet të riparohet shpejt.

8.3. MASAT PËR TË RUAJTUR EKUILIBRIN MJEDISOR



- Hapjen dhe pastrimin (mirëmbajtjen) e kanaleve kolektorë, gjatë gjithë gjatësisë përreth fabrikes për moslejimin e hyrjes së rrjedhjeve ujore e të mbatjeve të ngurta në territorin përreth dhe daljen prej tyre drejtpërsëdrejti në rrjedhjen e ujrave sipërfaqësore.
- Respektimin e formave të relievit ekzistues në zonat përreth.
- Sheshimi i tokës pas perfundimit të punimeve të sistemit të zones përreth fabrikes.
- Zbatimi me rigorozitet rregullorja e sigurimit dhe shfrytëzimit teknik;
- Kthimi në gjendjen e mepareshme të vendeve ku kryehen punimet, pas perfundimit të tyre.

8.4. KOSTOT FINANCIARE TË PËRAFËRTA PËR REHABILITIM

Ndikimet negativë të parashikuar nga punimet e pastrimit dhe sistemit të fabrikes mund të minimizohen, duke u shoqëruar me një kosto paraprake për masat e rehabilitimit. Masat zbutëse për fazat operuese përmbledhen në tabelat e mëposhtme. Këto tabela identifikojnë masat zvogëluese, që duhet të zbatohen për të minimizuar efektet e parashikuar për çdo veprimtari. Të gjithë aspektet e planit zbutës përfshihen në praktikatat e mira të inxhinierisë dhe praktikatat më të mira të menaxhimit dhe si rezultat është e përfshirë në kostot aktuale të projektit.

<i>Aktiviteti</i>	<i>Efektet potenciale</i>	<i>Plani i zvogëlimit</i>	<i>Përgjegjësia</i>	<i>Kosto e përafërt</i>
Vendi i punës i pastër dhe shkallëzimi	Mungesë pemësh	Pemët nuk do të preken nga vendi i punës. Asnjë pemë që nuk ka lidhje me vendin e punës, nuk do të pritet.	Komp Kontraktor	\$400
Vendi i punës i pastër dhe shkallëzimi	Ndërhyrja në dranzhimin e vendit dhe të erozionit të tokës	Shkallëzimi final i vendit do të lehësojë dhe do të shmang përmbytjet dhe pellgjet. Një plan dranzhimi i vendit do të bëhet për mbrojtjen nga erozioni. Vendosja e tabelave sinjalizuese dhe rrethimi me rrjet do të minimizoj ndotjen e ajrit gjatë punimeve të sistemit.	Komp Kontraktor	\$200
Vendi i punës i pastër dhe shkallëzimi	Zhurma nga paisjet	Paisjet e kryerjes së punimeve duhet të jenë sipas direktivave standarte të Komunitetit Europian 2000/14/EC të maj 2000. Kjo Direktive aplikohet tek prodhuesit e paisjeve, që bëjnë zhurma. Zhurma gjatë punës duhet të minimizohet gjatë kohës së pushimit. Të gjitha paisjet duhet të mbahen në kushte të mira.	Komp Kontraktor	Të vogla
Përmirësimi i vendit të punës dhe të rrugëve	Pluhuri	Vaditja e sipërfaqeve të vendit të punës, ashtu siç nevojitet do të minimizojë pluhurin. Të gjitha paisjet duhet të mbahen në kushte shumë të mira.	Komp Kontraktor	\$300
Kullimi	Ndotja nga mbetjet	Atje ku gërmimet kërkojnë kullimin. Uji i tepërt duhet të drenazhohet në derdhjet në sistemin e kullimit.	Komp Kontraktor	\$200
Vendndodhja e territorit të fabrikës	Konfliktet me përdoruesin aktual të tokës	Zona e fabrikës nuk është sipërfaqe bujqësore, por prone private e firmes	Komp	Të vogla
Vendndodhja e territorit të fabrikës	Problemet me komunitetin	Të gjitha lejet dhe aprovimet do të merren nga autoritetet e duhura përpara operimit në vend.	Komp Kontraktor	\$1,000



Vendndodhja e territorit të fabrikës	Sipërfaqet e zëna më aktivitet	Sipërfaqja e punimeve të sistemimit perreth fabrikës do të ripunohen për tu përzier me ambientin përreth. Ribimësia duhet të kryet në përputhje me bimësinë lokale. Të gjitha vendet e punës do të kthehen në kushte të qëndrueshme.	Komp Kontraktor	\$ 400
Caktimi i vendit për materialet e gërmuara në është e nevojshme.	Ndërhyrja në kullimet natyrale	Shuma e materialeve të predispozuara duhet të minimizohet nga marrja vetëm atë sa duhet.	Komp Kontraktor	Të vogla
Caktimi i vendit për materialet e gërmuara në është e nevojshme.	Shqetësimet me tokën	Autoritetet lokale duhet të aprovonjë vendodhjen e caktuar. Ajo nuk duhet të ndërhyjë me tokën lokale në përdorim. Bimësia duhet të kryhet në përputhje me bimësinë lokale. Të gjitha pjerrësitë dhe vendet e punës të kthehen në kushte të qëndrueshme.	Komp Kontraktor	\$ 200
Ndërlidhja e sistemit të transmetimit	Shqetësimet me tokën.	Asnjë tokë bujqësore nuk preket nga ndertimi i fabrikës.	Komp Kontraktor	Të vogla
Burimet e mbulimit të gropave	Zvogëlimi i burimeve lokale	Nuk do të ketë burime të tjera. Do të përdoren dherat e gërmuara për mbulimin e gropave që do krijohen gjatë punimeve të sistemimit të fabrikës	Komp Kontraktor	Të vogla
Forca ndërtuese	Fluksi i punëtorëve që krijon presion në shtëpitë dhe burimeve të tjera	Fluksi i të punësuarve nuk do të kalojë 5-8 persona. Punëtorët duhet të jenë banorë të zonës përreth. Një qendër e ndihmës së shpejtë do të sigurohet për punëtorët në fabrikë.	Komp Kontraktor	\$100
Shpërndarja e paisjeve dhe e materialeve	Rritja e trafikut dhe e pluhurit	Pluhuri do të minimizohet me vaditjen e shesheve të punimeve gjatë punimeve të sistemimit perreth sonës së fabrikës. Shpejtësia në rrugë duhet të kontrollohet për të zvogëluar rrezikun e aksidenteve.	Komp Kontraktor	\$100
Vend të caktuar për mbeturinat solide	Problemet potenciale të shëndetit	Mbeturinat që do krijohen nuk do të hidhen në vend e pavend, por do të hiqen nga një kontraktor i licencuar.	Komp Kontraktor	\$100
Vendndodhja finale	Estetika	Tokat do të gjelbërohen në mënyrën më të përshtatshme.	Komp Kontraktor	\$200

IX. MASAT E MUNDSHME PËR SHMANGIEN

9.1 MASAT ZBUTËSE E NDIKIMEVE NEGATIVE NË MJEDIS

Ndikimet negative kërkojnë hartimin e masave zbutëse dhe rikuperimet për ndikimet negative dhe kjo realizohet me anë të tre metodave të mundshme:



- *Evitimi* ose parandalimi i ndikimit;
- *reduktimi* ose korrigjimi i ndikimit; dhe
- *kompensimi* ose shlyerja e ndikimit.

Lloji i rekomanduar i zbutjes se ndikimit ka mundësi të varet nga një sërë faktorësh, përfshirë zbatueshmërinë teknike, praktikitetin, resurset dhe kapacitetin e disponueshëm, koston dhe nëse rikuperimi i propozuar është konsistent me planin ose programin e propozuar.

9.2 METODAT PËR ZVOGËLIMIN E NDIKIMEVE NEGATIVE NË MJEDIS

Evitimi ose parandalimi

Parandalimi i ndikimeve negative është opsioni i parë dhe më i miri, në rast se është në linjë me qëllimet e tjera të programit të propozuar. Parandalimi funksionon më mirë kur zbatohet herët në procesin e vendimmarrjes dhe në një nivel strategjik. Sapo janë marrë vendimet kryesore në lidhje me një program të propozuar (psh në rastin e zhvillimit të tokës – shkalla e zhvillimit, vendndodhja dhe lloji i përdorimit i propozuar), rikuperimi ka më shumë mundësi të fokusohet në reduktimin ose shmangien e ndikimeve.

Reduktimi ose korrigjimi

Reduktimi i ndikimeve negative ka mundësi të jetë metoda më e zakonshme. Dëmtimi në mjedis mund të jetë i pranueshëm, por kur mbahet brenda kufijve të pranueshëm. Korrigjimi i ndikimeve negative është i ngjashëm me reduktimin, përveçse kryhet pasi kanë ndodhur ndikimet, për shembull rimbjellja e vegjetacionit të dëmtuar. Masat për shmangien e efekteve negative jnaë në 3 drejtime:

- Me karakter Teknik
- Me karakter organizativ
- Kontrolli dhe monitorimi në kohë

Kompensimi ose shlyerja

Kompensimi ose shlyerja e ndikimeve përfshin krijimin e një përfitimi mjedisor i cili kompenson për një dëmtim tjetër mjedisor. Vështirësia e kompensimit qëndron në sigurinë që do të kryhet.

9.3. VLERËSIMI I MASAVE PËR ZBUTJEN E NDIKIMEVE NEGATIVE NË MJEDIS

Në rastet kur ndikimi nuk mund të zbutet siç duhet, VNM-ja ka trajtuar ndikimet e mbeturaose “reziduale”. Ndikimet reziduale shqyrtohen për secilin aspekt mjedisor dhe për nivelin e tyre të identifikimit. Një përmbledhje e ndikimeve të identifikuara të projektit dhe e mjeteve zbutëse dhe menaxhuese jepet në këtë tabelë:

Zona e ndikimit	Çështjet kryesore	Rëndësia	Masat zbutëse kryesore
Cilësia e ajrit	▪ Çlirimet prej impianteve të menaxhimit të fabrikës	▪ E papërfillshme	▪ Plan i kontrollit të cilësisë së ajrit
Zhurmat & Dridhjet	▪ Shpërthimet, trafiku i automjeteve të fabricës	▪ E përfillshme	▪ Plan i kontrollit të zhurmës dhe dridhjeve
Hidrologjia & Resurset ujore	▪ Shfrytëzimi i burimeve ujore	▪ E vogël, e pafavorshme	▪ Plan i menaxhimit të ujërave ▪ Plan i kontrollit të derdhjeve
Bota bimore dhe shtazore	▪ Shfarosja e habitateve në zonën e fabrikës	▪ E papërfillshme	▪ Plani i mbrojtjes së habitateve, botës bimore dhe shtazore ▪ Plan i menaxhimit të sipërfaqes së rielbër



Trashëgimia kulturore	▪ Asnjë sit i njohur arkeologjik brenda zonës	▪ E papërfillshme	▪ Politikat e “zbulimeve të vona”
Trafiku & Transporti	▪ Trafiku nga fabrika ▪ Aksidentet rrugore	▪ E vogël ▪ E përfillshme	▪ Ndërtimi i rrugëve së shërbimit për fabricës ▪ Plan i kontrollit të zhurmës dhe dridhjeve ▪ Plan i parandalimit të ndotjeve
Pamor	▪ Pamja e gropave të krijuara,	▪ E pafavorshme	▪ Plan i kontrollit të erozionit
Social-ekonomik	▪ Punësim lokal dhe rajonal ▪ Rikthim i krahut të punës në zonë	▪ E moderuar, e favorshme	▪ Plan i lidhjeve me komunitetin ▪ Plan i burimeve njerëzore

Pas identifikimit të ndikimeve kryesore në shoshitjen e ndikimeve trajtohen madhësitë e këtyre ndikimeve për të arritur të jepet një pasqyrë sa më e qartë e mundësive dhe mënyrave të zbutjes së ndikimeve negative kryesore dhe e rritjes sa më të mundshme të atyre pozitive

9.4. MASAT E SHMANGIES SË NDOTJES SË AJRIT

Ndotja mund të vijë, si nga pluhuri që krijohet vetëm nga punimet e pastrimit dhe sistemimit të zones perreth godinës së fabrikës se pastrimit të ujit per uji te pijshem, si dhe nga rritja e lëvizjes së mjeteve të motorizuara dhe të rënda. Masat për uljen e nivelit të pluhurave të gjeneruara nga punimet e pastrimit dhe sistemimit të zones perreth godinës së fabrikës janë në mirëmbajtjen e cilësisë së vendit të punës, si dhe rrethimin me rrjeta të dendura dhe me veshje të kostumeve mbrojtëse të punonjësve të kantierit në ambientet e punës. Por këtu duhet të theksohet se ky tip ndotje është shumë i kufizuar, pasi ndodh vetëm në periudhën kohore të sistemimit të zones perreth fabrikes. Masat e shmangies se ndotjes se ajrit janë si më poshtë:

- Ulja e nivelit të ndotjes së ajrit nga pluhurat prej shtimit të transportit mund të realizohet me larjen e makinave të objektit;
- Rrugët ndihmëse të fabrikes do trajtohen me ujë, përpara se të kalojnë mjetet e transportit, duke evituar gjenerimin e pluhurave nga sipërfaqet më të largëta;
- Spërkatja me ujë perreth fabrikës gjatë gjithë ditës për të mos ndikuar në prodhimin e pluhurave ashtu siç ndodh rëndomë gjatë kryerjes së punimeve të ndryshme nëpër rrugë.

Masat e uljes së ndikimeve negative të zhurmane

- Masat zbutëse kundër zhurmave duke përdorur mjete transporti dhe pajisjesh me nivel të ulët zhurme.

Masat e shmangies së ndotjes së ujrave sipërfaqësore

- Ujrat e përdorura për sperkatjen e ambienteve do të grumbullohen dhe do të derdhen në kanalizimet e ujrave të bardha në kanal in magjstral. Sistemimi i zonës perreth kësaj fabrike dot’i japë mundësi komunitetit të zones furnizimin me uje te pijshem nga rezervuari i Manskurise si dhe do zhvillojë në mënyrë të ndjeshme biznesin e vogel.

Masat e shmangies se ndikimeve në intensitetin e erozionit

Masat zbutëse kundër erozionit janë të dy niveleve kryesore, si masa hidroteknike dhe ajo biologjike, duke realizuar që pjesa e siperme e terrenit do mbrohet nga rreshqitja me si më poshtë.

- me mur të thatë guri, me gabion, mure betony
- Nivelimi i sheshit te fabrikes do minimizohet sidomos ne terrenet e pjerta.
- Bordura e poshtme e terrenit të fabrikes, në terrenet e pjerrta do perforcohet.
- Pasi te perfundojne punimet e sistemim dhe pastrimit te zones perreth fabrikes, rruget hyrese do kthehen ne gjendjen fillestare.
- Ulluqet dhe rrepirat do zhduken, demtimet e kanaleve, tarracave, rrugeve dhe veçorite e tjera te tokes do korrigjohen, dhe toka do kthehet ne kushtet e saj te meparshme.
- Rruget hyrese do te jene poshte nivelit te fabrikes per te zvogeluar impaktin eroziv.



- Me qëllim që të sigurohet shmangia e dëmtimit të tokave, do të ndërtohen kanale drenazhimi për kullimin e shirave dhe do të inspektohet në bazë javore në stinën e reshjeve.

Masat në mbrojtjen nga aksidentet në punë

Punonjësit duhet të pajisen me veshje pune dhe të trajnuar në shërbimin e këtij aktiviteti. Brigada e punonjësve që do të kryejë montimin e paisjeve të imbutilimit dhe të ambalazhimit të ujit të pijshëm, duhet të disponojë dokumenta, ku pasqyrohet puna me punonjësit për njohjen dhe zbatimin e rregullave, edhe e dokumentuar me firmat përkatëse për njohuritë bazë në zbatimin e rregullave të sigurimit teknik.

1. Para së gjithash me marrjen në dorëzim të të gjithë dokumentacionit teknik e administrativ, kompania, do të marrë të gjitha masat e organizimit në drejtim të plotësimit me rigorozitet të rregullave të sigurimit teknik dhe mbrojtjes në punë.
2. Për këtë në ambientet përreth fabrikes do të vihen shenja dalluese, të cilat bëjnë të qartë se këtu kemi të bëjmë me fabrike të prodhimit dhe ambalazhimit të ujit të pijshëm, për çdo të huaj. Në hyrje të ambientit të zones së fabrikes vendoset tabela dalluese e shoqërisë.
3. Gjatë kryerjes së aktivitetit të punimeve të sistemimit dhe pastrimit të zones përreth fabrikes do të zbatohet me përpikmëri rregullorja e sigurimit teknik në këto fabrike.
4. Para fillimit të punës duhet të kontrollohet fronti i punës në çdo post pune, kontrolli i gjendjes dhe gadishmërisë së mjeteteve dhe makinerive.
5. Në objekt do të vendosen tabelat e sigurimit teknik që kufizojnë punonjësit apo të huaj për kalimin me vend e pa vend, rrugët e detyrueshme të kalimit për ruajtjen nga ndonjë aksident i mundshëm gjatë veprimtarisë operacionale
6. Sheshi i ambientit të zones së fabrikes do të rrethohet me rjetë dhe do të lagen gjatë kohës së zhvillimeve të punimeve me makineritë duke përdorur praktika të mira menaxhimi të punimeve gjatë punimeve të sistemimit pastrimit të kesaj zone.
7. Punimet në këto fabrike do drejtohen nga një specialist i fushës.
8. Punonjësit duhet të pajisen me veshje pune gjatë orarit të punës.

Në objekt do të regjistrohen dokumenta, ku do pasqyrohet puna me punonjësit për njohjen dhe zbatimin e rregullave, e cila do të bëhet e përjavshme dhe e dokumentuar me firmat përkatëse për njohuritë bazë në zbatimin e rregullave të sigurimit teknik.

9.5. MASAT NË RUAJTJEN E EKUILIBRIT MJEDISOR

- Hapjen dhe pastrimin (mirëmbajtjen) e kanaleve kolektorë, gjatë gjithë gjatësisë përreth fabrikës për moslejimin e hyrjes së rrjedhjeve ujore e të mbetjeve të ngurta në territorin përreth dhe daljen prej tyre drejtpërsëdrejti në rrjedhjen e ujrave sipërfaqësore. Thellësia e kanalit të shkarkimit të ujrave plotëson kushtet e projektit dhe tendenca e tij është në funksion të topografisë së zonës.
- Respektimin e formave të relievit ekzistues në zonat përreth.
- Ngjeshja dhe sheshimin e tokës pas përfundimit të punimeve të sistemimit.
- Zbatimi me rigorozitet rregullorja e sigurimit dhe shfrytëzimit teknik;
- Kthimi në gjendjen e me parashme të vendeve ku do kryehen punimet, pas përfundimit.

Përdorimi i praktikave më të mira të sistemimit dhe menaxhimit përreth fabrikes

Përdorimi i pajisjeve të përshtatshme, përshtatja me rregulloret ndërkombëtare dhe zbatimi sipas standarteve dhe teknikave më të mira të punimeve të sistemimit të zones përreth fabrikes, janë një kërkesë thelbësore për zgjedhjen e kontraktorëve dhe plotësimin e suksesshëm të projektit. Kjo do të sjellë përfitime të dukshme për zbutjen e ndikimit në mjedis të sistemimit dhe menaxhimit të zones përreth fabrikës.

9.6 MASAT SOCIAL-EKONOMIKE

Zvogëlimi i ndikimeve social ekonomike nga projekti i të sistemimit dhe funksionimit të fabrikës për pastrimin e ujit të rezervuarit të Manskurisë përfshin përpjekjet për shmangien e keqkuptimeve për punësim afatgjatë të punëtorëve lokalë, edukimin e popullatës mbi natyrën jo spekulative të funksionimit të projektit në fjalë, duke



patur parasysh kompesimin si dhe trajtimin me respekt të banorëve të zonës. Operatori, ka bërë dhe po vazhdon të bëjë një punë të planifikuar dhe të kujdesshme, për realizimin e këtij projektin deri në zbatim. Për çdo të papritur që mund të ndodh gjatë zbatimit të projektit, operatori ka marrë masa të lajmërojnë autoritetet e pushtetit vendor dhe të veprojë në përputhje me ligjin Shqiptar në fuqi.

Plani i menaxhimit të ambientit

Çdo veprimtari e rëndësishme që kryhet në marëdhënie me mjedisin, duhet të parashikojë në projektin e saj edhe Planin e Menaxhimit të Mjedisit (PNM), qëllimi i të cilit është parandalimi, minimizimi dhe mënjanimi i ndikimeve negative ndaj mjedisit të veprimtarisë që propozohet të kryhet. Duhet theksuar që Plani i menaxhimit të mjedisit është në interes të të gjithëve kundrejt plotësimit të kërkesave. Plani i menaxhimit të ambientit do të përqëndrohet dhe fokusohet në mënyrë që të garantohen kushte normale të kryerjes së punimeve gjatë fazës së punimeve të të sistemit, funksionimit, si edhe të krijimit të ambienteve të shërbimit dhe punës sipas standarteve bashkohore duke shtuar sigurinë e kushteve të punës së punonjësve dhe shmangien e aksidenteve në ambientet ku punohet, dhe shqetësimin e banorëve të zonës.

Plani i pjesëmarrjes për konsultimin publik dhe prezantimi i planit

Operatori do të drejtojë veprimtarinë e pjesëmarrjes publike në përputhje me legjislacionin Shqiptar në fuqi. Ai do të përgatisë një listë të urdhëresave të qeverisë lokale, të cilat do të informohen mbi planet e curisë dhe konkluzionet e Vlerësimit të Ndikimit në Mjedis dhe institucionin qëndror (Ministrinë e Mjedisit). Ai do të organizojë edhe një mbledhje me pjesëmarrjen publike të ambientalistëve rajonalë dhe të njerëzve që janë të ndjeshëm ndaj problemeve të mjedisit. Staf i tij duhet të ndërjegjësojë opinionin publik mbi llojin e projektit, kohëzgjatjen e tij, masat që ka planifikuar të marrë për zbatimin e ndikimeve negative të mundshme, shpërblimin në rast dëmtimesh të pronarëve, mundësinë e punësimit vendor, pra, gjithçka që do të bëhet, do të ketë për bazë respektimin në maksimumin e mundshëm të mjedisit.

X. NDIKIMET E MUNDSHME NË MJEDISIN NDËRKUFITAR

Objekti në studim nuk do të ketë ndikime në mjedisin ndërkufitar pasi ndodhet në Bashkinë e Kavajës dhe është një fabrikë e cila prodhon ujë dhe nuk ka ndikime mjedisore reziduale që mund të përhapen në distanca të mëdha që të rrezikojnë vendet fqinje.

XI. PËRFUNDIME DHE REKOMANDIME

11.1. PËRFUNDIME

- b) Procesi i vlerësimit të ndikimit në mjedis bazohet në Legjislacionin shqiptar dhe atë ndërkombëtar
- c) Procesi i vlerësimit të ndikimit në mjedis siguron një përmbledhje të informacionit të disponueshëm në përputhje me kushtet e vend-ndodhjes së aktivitetit,
- d) Procesi i vlerësimit të ndikimit në mjedis paraqet masa lehtësuese për të minimizuar ose për të ndaluar ndikimet sociale dhe mjedisore të projektit. Këto përfshihen në një Plan Menaxhimi Ambiental (PMA),
- e) VPNM përfshin parashikimin dhe planifikimin e masave zbutëse të ndikimeve të projektit në mjedisin fizik dhe social.
- f) VPNM është një proces që zhvillohet brenda procesit të planifikimit dhe zbatimit të projektit.
- g) Qëllimi i VPNM nuk është të pengojë zhvillimin ekonomik por të balancojë faktorët ekonomikë, teknikë dhe ambientat me kostot përkatëse, si dhe të përmirësojë cilësinë e planifikimit dhe të zhvillimit.
- h) Zona në studim ndodhet në Njesin Administrative Golem .
- i) Ky raport synon, analizimin e faktorëve pozitivë e negativë mjedisore, dhënie e masave zbutëse, si për reduktimin e ndikimeve negative, dhe tenton përmirësimin e vlerave ekologjike të territorit pas ndikimit të mundshëm në mjedis të fabrikës.
- j) Ligji Nr. 10440 dt. 07.07.2011 “Mbi vlerësimin e ndikimit në mjedis” synon një vlerësim të përgjithshëm, të integruar dhe kohor të impaktit në mjedis të projekteve dhe veprimtarive që zbatohen, duke parandaluar dhe/ose kufizuar impaktin negativ në mjedis; një proces të hapur vlerësimi, të kryer në mënyrë të pa anëshme ndërmjet pjesëmarrjes së organeve qëndrore dhe vendore, antarëve të publikut, organizatave jo fitimprurëse, sponsorëve të projektit dhe personave të specializuar në këtë fushë.
- k) Zonat e Mbrojtura janë të konsideruara si pjesë/sipërfaqe e tokës dhe ose ujë detare/bregdetare, të destinuara kryesisht për konservimin e biodiversitetit, burimet natyrore, që shpëtojnë atë/ato dhe që janë të menaxhuara



në mënyrë të ligjshme dhe/ose në mënyra të tjera efektive, por që në rastin tonë ndohen jashtë zonës së mundshëm të ndikimit në mjedis.

- l) Kushtet klimatike mesdhetare dhe kushtet e veçanta ujore të këtij ekosistemi kanë përcaktuar një mbulesë bimore dhe një botë shtazore të larmishme. Bimësia dallohet për periudhën e gjatë të vegjetacionit mbi 10 muaj.
- m) Nga pikëpamja hidrogeologjike, rajoni bën pjesë në pellgun e madh artezian të Ultësirës Perëndimore, i cili është i pasur me ujra nëntokësore. Kjo është e kushtëzuar nga përhapja e shkëmbinjve me veti të mira dhe mesatare kolektore (zhavorre dhe konglomeratë), nga kushtet e favorshme klimatike me reshje rreth 1100 mm/vit, nga një rrjet i dendur hidrografik dhe me reliev fushor me pjerrësi të vogël drejt perëndimit.
- n) Projekti do të bëjë që të ketë punësim të vazhdueshëm; do sigurojë investime të drejtpërdrejta në komunitetin lokal; do krijojë të ardhura financiare dhe ekonomike në zonë; ndikimet mjedisore që janë identifikuar të eliminohen, reduktohen ose zbuten nëpërmjet zbatimit të planit të menaxhimit të mjedisit.
- o) Sipas studimit të deritanishëm, nuk është identifikuar asnjë “ndikim fatal”, ndonëse ekzistojnë disa ndikime të vogla negative, të cilat do të kontrollohen nga masat zbutëseinxhinierike dhe nga ato të lidhura me sheshin. Dhe për më tepër, plani i menaxhimit të mjedisit do të ndihmojë kompaninë investuese për të arritur një përmirësim të vazhdueshëm të mjedisit gjatë gjithë jetë gjatësisë së aktivitetit të rehabilitimit ambjental.
- p) Ndikimi në burimet kulturore dhe arkeologjike që rrjedh nga operacionet e sistemimit dhe depozitimit nuk pritet që të ndodhë. Nuk ka vende arkeologjike dhe kulturore, qoftë në vendin e fabrikes, ashtu dhe në atë të depozitimit apo reklamimit të tokës.
- q) Ndikimet negative të sistemimit dhe të hedhjes së materialit të ngarkuar kanë të bëjnë në ndërthurjen e transportit të materialit inerte për mbushje me trafikun ekzistues tokësor, si dhe ndotjen e zhurmës gjatë punës së pajisjeve punuese.
- r) Lëvizja e automjeteve e përqëndruar në një interval dite kohor janë një burim zhurme, por me kohëzgjatje të vogël. Nivelet e zhurmës së krijuar nga lëvizja e automjeteve me llogari teorike mbërijnë në banorët e zones me vlera rreth 40-50 dB(a).
- s) Të gjitha çështjet e planit zbutës do konsiderohen si praktika të mira inxhinierike dhe praktikatat më të mira të menaxhimit.
- t) Operatori do të përgatis planet e caktuar të sigurisë, që duhet të përfshijnë: Proçedurat e sigurimit në punë apo rregullat e sigurimit teknik; Proçedurat e mjekimit dhe të ndihmës së shpejtë në raste aksidentesh në punë; Proçedurat e fikjes së zjarrit.
- u) Ndër skenaret e aksidentëve të mundshme do të jenë: Humbjet si rezultat i ngjarjeve të pa parashikueshme; Dëmet nga ngarkesat dhe aksidentet me vinç; Përplasjet e mjeteve në zonën e ndërtimit dhe Mjetet zjarrfikëse;
- v) Në këtë veprimtari që kryhet në marrëdhënie me mjedisin, është parashikuar në projektin e saj edhe Planin e Menaxhimit të Mjedisit (PNM), qëllimi i të cilit është parandalimi, minimizimi dhe mënjanimi i ndikimeve negative ndaj mjedisit të veprimtarisë që propozohet të kryhet.
- w) Ndonëse dihet që punimet e sistemimit dhe pastrimit të zoses perreth fabrikes çlirojnë ndotësa të mjedisit, ndikimet pritet të jenë minimale, sepse do të ketë shembje të kufizuara, sepse sheshi i propozuar i projektit mbi të gjitha është i kufizuar dhe ç’është më e rëndësishmja, nuk përmban struktura ekzistuese. Edhe puna për një nivelim të tij do të jetë mjaft i kufizuar për shkak të vetë gjendjes natyrore të vendndodhjes së sheshit.

11.2. REKOMANDIME

- 1) Të rifreskohen e të shtohen tabelat dhe sinjalizimet, për të parandaluar zjarrin, aksidentet në punë, si edhe aksidentet automobilistike. Është shumë e nevojshme që të kryhet edhe trajnimi i punonjësve për sigurimin teknik;
- 2) Këto diapazone duhen të merren parasysh në mënyrë të tillë që perioda e vibrimeve vetiakte të objektit që do të sistemohen dhe pastrohen të jetë shumë e ndryshme prej tyre;
- 3) Të mënjanoen ujërat sipërfaqësorë perreth zones së fabrikes.
- 4) T’i kushtohet kujdes cilësisë së punimeve të sistemim dhe pastrimit të fabrikes.
- 5) Të kryhet trajnimi që do të mbulojë kushtet ekzistuese të mjedisit, ndikimet potenciale në mjedis nga projekti i sistemim, implementimin e masave lehtësuese specifike në minimizimin ose eliminimin e ndikimeve negative, dhe masat e përgjithshme mbrojtëse për mjedisin.
- 6) Investitori të jetë i kujdesshëm në këqyrjen dhe marrjen e masave pararendëse, si në ndryshimin e nivelit të ujërave nëntokësorë, sjelljen dhe reagimin e kafshëve, fryrjen e përnësive, fryrjen e sipërfaqeve, etj.



Pergatitësi i Projektit Mjedisor Yzeir Miraka



REPUBLIKA E SHQIPËRISË
MINISTRIA E MJEDISIT, PYJEVE DHE ADMINISTRIMIT TË UJËRAVE

Rruga "Durrësit" Nr. 27 Tiranë, Tel. 04 224 572 Fax. 04 270 627 www.mjoe.gov.al

Nr. 224 Prot.

Tiranë, më 20.04.2006

Vendimi nr. 3, Nr. 176 Regj.

ÇERTIFIKATË

Në mbështetje të vendimit të Këshillit të Ministrave Nr. 268, datë 24.04.2003 "Për certifikimin e specialistëve, për vlerësimin e ndikimit në mjedis dhe auditimin mjedisor":

Yzeir MIRAKA

Çertifikohet për hartimin e raporteve të vlerësimit të ndikimit në mjedis, për të kryer auditimin mjedisor, për hartimin e ekspertizave për probleme mjedisore dhe thirrjen si ekspert për të vlerësuar një raport të vlerësimit të ndikimit në mjedis ose rezultatet e një auditimi.

MINISTRI

L. Xhuvet
Lufter XHUVET





REPUBLIKA E SHQIPËRISË
Ministria e Zhvillimit Ekonomik,
Tregutë dhe Sipërmarrjes

LICENCË



LN-7695-03-2014	NUJIS/NIPT: K61731002D
Subjekti: ZENIT - 06	
Adresa: Tirane, TIRANE, Tirane, TIRANE, Rruga "Myrteza Topi", Nd.18, Ap.38	
Kodi: III.2.A (1+2)	Kod tjetër:
Data e lëshimit: 26/03/2014	Afati i vlefshmërisë: Pa afat

Emërtimi përshkrues i veprimtarisë

Veprimtarinë e ekspertizës lidhur me ndikimin në mjedis (Auditim mjedisor, vlerësimi i ndikimit në mjedis)

Kufizime specifike

Licenca ushtrohet sipas kufizimeve në legjislativonin në fuqi

Nënkategoria

Veprimtarinë e ekspertizës lidhur me ndikimin në mjedis

Detyrime specifike

Licenca ushtrohet sipas detyrimeve në legjislativonin në fuqi

Veprimtari specifike

- Ndikim në mjedis
- Auditim mjedisor

Vendi i kryerjes së veprimtarisë

Në të gjithë territorin e Republikës së Shqipërisë.

Specialiteti



Nënshtkrimi i sportelit:

