



BASHKIA VLORË

DREJTORIA E URBANISTIKËS

**RAPORT TEKNIK I
VLERËSIMIT TË NDIKIMIT NË MJEDIS**

**RIKONSTRUKSION I RRUGËS “MYSLYM
GJOLEKA”, “AHMET LEPENICA” DHE “HYSNI
MUKA”, VLORË.**

**OBJEKTI: RIKONSTRUKSION I RRUGËS “MYSLYM GJOLEKA”,
“AHMET LEPENICA” DHE “HYSNI MUKA”, VLORE.**



INVESTITORI:
BASHKIA VLORE

VENDNDODHJA:
BLLOKU “PUS MEZINI” BASHKIA VLORE

PROJEKTUES:
DREJTORIA E URBANISTIKËS

EKSPERT MJEDISI:
LEDIANA MËHILLI

Tabela e permbajtjes

1. Qellimi i projektit te propozuar
2. Planimetria e vendodhjes se projektit, ku pasqyrohen kufijte ne harten topografike kufijte e siperfaqes dhe koordinatat e projektit te fillimit dhe te fundit.
3. Informacion per qendrat e banuara , ne zonen ku propozohet te zbatohet projekti, shoqeruar me fotografi dhe te dhena per distancene tyre nga vendodhja e projektit te propozuar, si dhe percaktimin e njesise vendore qe administron territorin ku propozohet projekti
4. Skicat dhe planimetritet e objekteve dhe strukturave ne projekt, si dhe menytrat dhe metodat qe do perdoren per ndertimin e objekteve dhe strukturave te projektit
5. Pershkrimi i proceseve ndertimore dhe teknologjike , perfshire kapacitetet prodhuese, sasite e lendeve te para dhe produktet perfundimtare te projektit
6. Informacion per infrastrukturen e nevojshme per lidhjen me rrjetin elektrik, furnizimin me uje , shkarkimete ujrave dhe mbetjeve, si dhe informacionin per rruget egzistuese te aksesit apo nevojen per hapjen te rrugeve te reja
7. Programi per ndertimin , kohezgjatjen e ndertimit , kohezgjatjen per funksionimin e objektit, kohen e mundshme te perfundimit te funksionimit te projektit
8. Lendet e para qe do te perdoren gjate funksionimit, perfshire sasite e ujit te nevojshem , energjine, lendet djegese dhe menyren e sigurimit te tyre
9. Aktivitete te tjera qe mund te nevojiten per zbatimin e projektit si ndertimi i kampeve apo rezidencave.
10. Informacion per lejet, autorizimet dhe licencat e nevojshme per projektin, ne perputhje me percaktimet e bera ne legjislacionin ne fuqi, si dhe institucionet kompetente per lejimin/autorizimin/licencimin e projektit .
11. Kopje te lejeve, autorizimeve dhe licencave qe disponon zhvilluesi per projektin e propozuar, ne perputhje me percaktimet e bera ne legjislacionin ne fuqi

1. PERSHKRIM I PERGJITHSHEM

Zhvillimi i vendit është i shoqëruar me ndryshime të mëdha ekonomiko - shoqërore, të cilat shprehen në rradhë të parë me kërkesat në rritje të transportit si atë ndërkombëtar ashtu dhe atë të brendshëm. Tipar i transportit aktual është fleksibiliteti, individualiteti dhe kryerja e tij nga subjekte shtetërore dhe private, tipike për një ekonomi tregu të hapur e konkurruese, të cilat dalin në dukje në një shkallë më të lartë në transportin rrugor, që natyrisht ka prioritetin në infrastrukturën e vendit.

Me kërkesën e Bashkisë Vlorë në kuadër të zhvillimit të rajoneve dhe në vazhdim të disa projekteve për Ripërtërime Urbane ke dhënë detyrën e projektimit për objektin Rikualifikim Urban i Bllokut "Pus Mezini" Bashkia Vlorë.

Detyrat kryesore të kontraktorit dhe mbikëqyrësit duhet të fokusohen në:

- Evidentimin dhe marrjen në konsideratë të faktit që punimet do të realizohen në një zonë të që ka rëndësi për zonën , ndaj kujdesi nga sipërmarresit do të jetë shumë strikt për zbatimin e projektit dhe detyrës së realizimit me përpikëri shumë të madhe në mënyrë që pasojat mjedisore të jenë ato të planifikuara , minimale të mundshme.
- Evidentimin dhe marrjen në konsideratë të gjithë rrjetit ekzistues infrastrukturor, si atij elektrik, rrjetit të kullimit të ujërave të shiut, tubat etj.
- Marrjen në konsideratë të gjithë agjentëve atmosferikë që ndikojnë në zonën ku do të ndërtohet objekti duke pasur parasysh që objektet infrastrukturorë të kësaj zone kanë një ndikim të lartë nga agjentët atmosferik.
- Realizimin e një projekti estetik, ku bëhet kujdes në përzgjedhjen e materialeve të ndërtimit, në mënyrë që objekti të përshatet me së miri për qëllimin e ndërtimit të tij si dhe për funksionimin në këtë zonë të mbrojtur për të shtuar numrin e turistëve dhe vizitorëve të shumtë.
- Hartimin e vizatimeve të projektit konstruktiv dhe elektrik, të dalë nga llogaritjet. Hartimin e detajeve për të gjithë elementet konstruktivë që nevojiten. Të gjitha punimet do të projektohen saktë nga studio e projektimit dhe duhet të zbatohen në ndërtim mirë për të mbajtur ngarke të larta për të cilat janë llogaritur.
- Hartimin e specifikimeve teknike për të gjithë zërat e punimeve pjesë të preventivit.
- Hartimi i Preventivit të Punimeve në përputhje me Vizatimet e Projektit, Manualët e Ndërtimit dhe Studimet e Tregut dhe Specifikimet Teknike të Hartuara.

2. INFORMACION I PËRGJITHSHËM MBI PROJEKTIN E PROPOZUAR

Projekti do të hartohet në përputhje me të gjitha normat dhe standartet për projektim që parashikon legjislacioni në fuqi. Projektimi duhet të sigurojë respektimin e standarteve, madje edhe atyre gjatë zbatimit. Është përgjegjësi e projektuesit saktësia dhe respektimi i të gjitha standarteve dhe normave. Projektuesi mund të rekomandojë edhe prezantimin e standarteve të reja për përcaktimin me normat e BE-së, si dhe të praktikave më të mira ndërkombëtare në projektim dhe zbatim. Rekomandimet duhet të përmbajnë elemente të

fizibilitetit dhe realizueshmerisë me praktiken shqiptare dhe limitimet për financimin e veprës

Objekti: RIKONSTRUKSION I RRUGËS “MYSLYM GJOLEKA”, “AHMET LEPENICA” DHE “HYSNI MUKA”, VLORË.

Vendndodhja: Blloku “Pus Mezini” Bashkia Vlore

Pozicioni gjografik: Nderhyrja konsiston ne Rikualifikim Urban i Bllokut “Pus Mezini” Bashkia Vlore.

Rruga eshte e formuar mes ndertimeve private 2-3 kateshe.

Qëllimi i projektit të propozuar: Qëllimi i projektit konsiston ne rikualifikimin e elementeve te rruges, krijimin e hapësirave me miqësore per funksionimin e kesaj rruge si infrastrukture e mirefillte bashkekohore dhe kthimin e saj ne sherbim te komunitetit.

Ky studim synon te beje te mundur sigurinë e lëvizjes mbi kete rruge te kembesoreve dhe te mjeteve si dhe do te ndihmoje ne shmangien e problemeve ne te ardhmen.

Studimi do te mundesoje analizimin e problemeve ekzistuese si dhe dhënien e zgjidhjes opsionale. projekti synon:

Ndërtimin e kësaj rruge me parametra europiane.

Pershtatjen e saj me rrjetin rrugor kryesor te qytetit.

Qëllimi kryesor i projektit eshte te permiresoje mjedisin urban, te krijojte hapësira miqësore per funksionimin e ketij blloku banimi si infrastrukture e mirefillte bashkekohore dhe kthimin e sa ne sherbim te komunitetit.

Do te hartohet projekti ne teresine e vet duke perfshire infrastrukturen siperfaqesore dhe sinjalistiken.

Perfituesit direkt te projektit jane banoret dhe frekuentuesit e zonës.



Fig. 1 Planvendosja e rruges me ortofoto

Koordinatat per fillimin e objektit

<i>Sistemet koordinatave</i>	<i>Easting</i>	<i>Northing</i>
<i>KRGJSH</i>	<i>455696.919</i>	<i>4483830.375</i>
<i>UTM Zone 34N</i>	<i>370963.32</i>	<i>4483019.328</i>
<i>Albanian 1986/Gauss-Kruger Zone 4</i>	<i>4371041.568</i>	<i>4484943.918</i>
<i>ETRS89</i>	<i>370962.624</i>	<i>4483019.615</i>

Koordinatat per mbarimin e objektit

<i>Sistemet koordinatave</i>	<i>Easting</i>	<i>Northing</i>
<i>KRGJSH</i>	<i>456561.593</i>	<i>4482897.665</i>
<i>UTM Zone 34N</i>	<i>371817.179</i>	<i>4482076.946</i>
<i>Albanian 1986/Gauss-Kruger Zone 4</i>	<i>4371896.053</i>	<i>4484001.007</i>
<i>ETRS89</i>	<i>371816.901</i>	<i>4482077.089</i>

3. RIKUALIFIKIM URBAN I BLOKUT “PUS MEZINI” BASHKIA VLORE

Kjo rruge ka nje gjeresi variabel . Rruga eshte e formuar mes ndertimeve private 2 - 3 kateshe . Rruga pergjate gjithe gjatesise se saj do te kete pjerresi terthore ne te dya anet ku do te kete kuneta gje e cila mundeson drenazhimin e ujerave siperfaqesore direkt ne kanalet anesore. Ne gjendjen ekzistuese rruga paraqitet e amortizuar persa i perket shtresave te rruges si dhe nuk ka rrjet kanalizimesh per ujerat e zeza por jane ekzistuese kanalizimet e ujerave te bardha. Rrjeti i ndricimit te rruges mungon totalisht.

Zona e ndërhyrjes konsiston ne rikuali Rikualifikimin Urban te Bllokut “Pus Mezini” Bashkia Vlore. Sistemim-Asfaltim i rruges perfshin nderhyrje ne infrastrukturen siperfaqesore, ndricimin,KUB, gjelberimin dhe sinjalistiken.

Qëllimi i projektit konsiston ne rikualifikimine elementeve te rruges,krijimin e hapësirave me miqesore per funksionimin e kesaj rruge si infrastrukture e mirefillte bashkekohore dhe kthimin e saj ne sherbim te komunitetit.

Ndërhyrja ne rrjetin nëntokësor, mbitokësor dhe gjelbërim, rrit cilësinë dhe sigurinë e jetës se banoreve.

Përfituesit direkt te projektit janë banoret e zones dhe frekuentuesit e saj.



Foto nga gjendja

stuese e rruges ku do te kryhen punime ku sic shihet dhe nga fotot rruga paraqitet ne gjendje teper te amortizuar cka veshtirson aktivitetin e jetes se perditshme.

Pershkrimi gjurmes se rruges:

Ne kete projekt parashikohet ndertimi i nje rruge me gjeresi asfalti 5 m, jane kunetat ne nje ane me nga 50cm. Paketa asfaltike kufizohet me bordura 20x35 qe te siguroje qendrueshmerine e shtresave. Trotuaret do te jene te veshur me pllaka betoni 6cm me nje gjeresi prej 1 m. Pergjate rruges eshte parashikuar te behet sistemimi i kanalizimeve te ujerave te bardha. Gjithashtu, pergjate rruges eshte parashikuar te vendoset rrjeti i energjise elektrike si dhe rrjeti i sinjalistikes, ndricimit, gjelberimi.

Rruga eshte projektuar me te gjitha sinjalistiken e nevojshme ne perputhje me standartin shqiptar. Shpejtesia e lejuar ne rruge eshte 20 km/h kjo per faktin se hyrjedaljet e shtepive jane shume afer rruges se asfaltuar. Ne planimetri dhe ne altimetri rruga eshte projektuar e tille qe kthesat te jene te gjitha brenda parametrave qe keshillon standardi Shqiptar i Projektimit te Rrugeve.

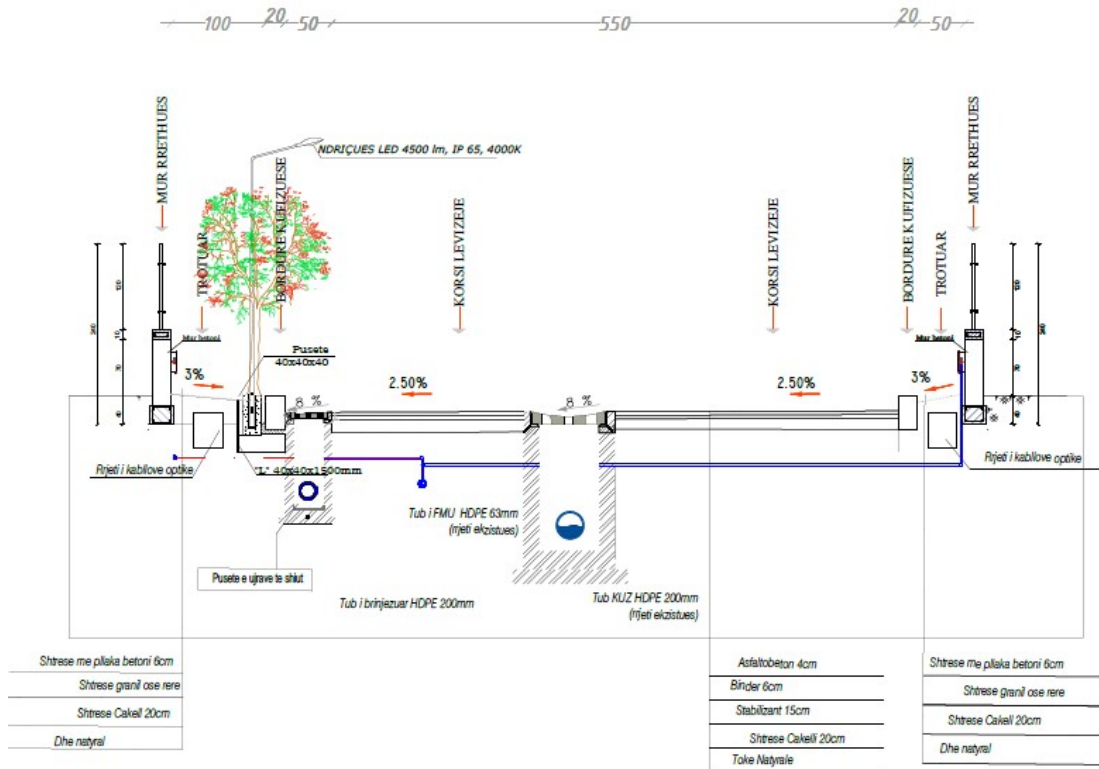
Ne baze te matjes se trafikut ne kete rruge eshte bere nje dimensionim i shtresave rrugore si me poshte:

-	Asfalt	4cm
-	Binder	6cm
-	Stabilizant	15cm
-	Shtrese cakelli	20cm

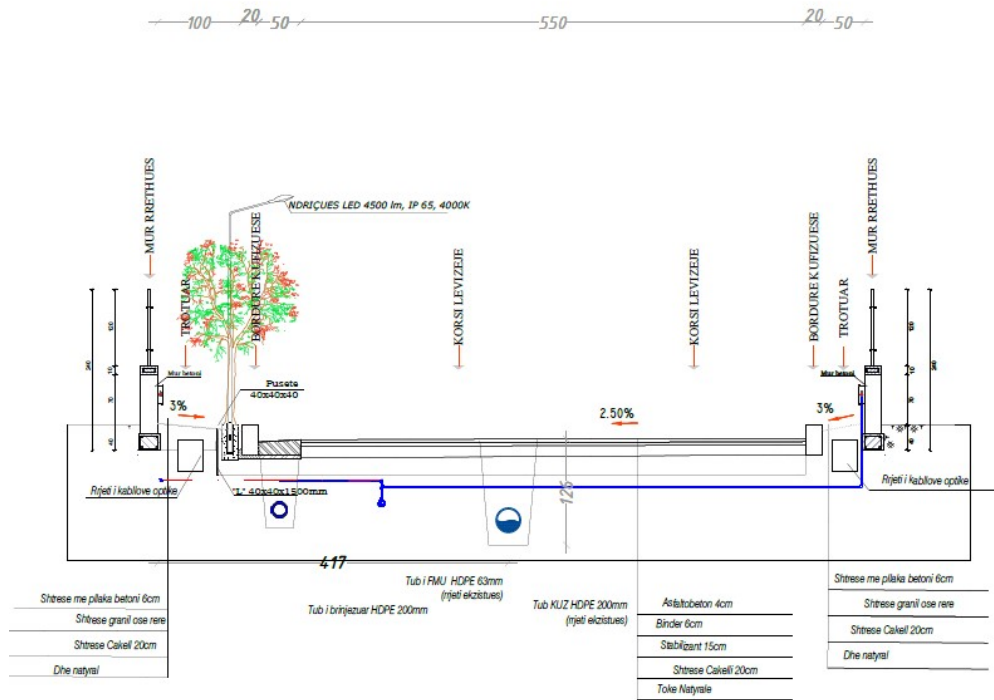
Paraqitje e profilit tip te rruges.

Profili tip sipas ndarjes perkatese te rruges

AKSI 1
PROFIL TIP NR.1



AKSI 3 PROFIL TIP NR.2

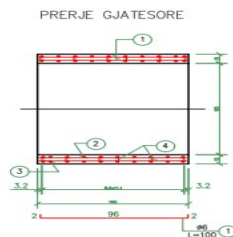
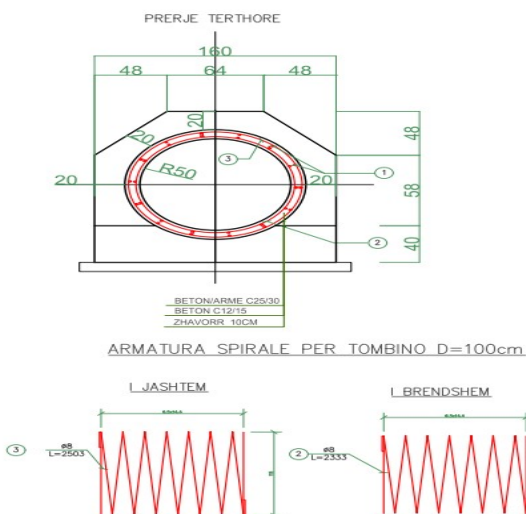


Paraqitja e disa nga profilat terthor tip

Gjeresia e rruges varion ne varesi te akseve ku aksi kryesor Aksi 1 ka gjeresi asfalti 6.5m ndersa akset dytesore kan gjeresi 3.5m, 4m, 4.5m, 5m .Pjerrresia terthore e rruges eshte 2.50 % nga te dyja anet. Ne prerje shikojm se fundi i themelit te rruges fillon me dhe natyral vazhdon me mbushje , shtrese cakelli 2*20 cm , stabilizant 15 cm , binder 6 cm , asfaltobeton 4 cm . Trotuari fillon me dhe natyral vazhdon me mbushje , cakell ose zhavor 20 cm , shtrese betonarme 10 cm , shtrese granil ose rere 1 cm , shtrese me pllaka 6 cm.

Pergjate Aksit Kryesor do te kemi dhe ndertimin e nje Tombinoje te vazhduar e cila specifikohet

Detaj i armimit te tombinos
D=1.0m dhe fiksimit te saj.



NR	ø (mm)	GJATESI A (cm)	COPE	TOTAL (m)	ø (mm)	TOTAL (m)	KG/ML	TOTAL (KG)
1	6	100	20	20.00	8	48.36	0.395	19.10
2	8	2333	1	23.33	6	23.25	0.222	5.16
3	8	2503	1	25.03				24.26
4	6	13	25	3.25				0.5000
TOTAL (KG/ML)								24.26
Beton (M3/ML)								0.5000

Shenim:
-Beton i perdorur do te jete i klases C25/30
-Hekuri i Perdorur do te jete i Klases Feb-44k
-Ne rast se vihen re mosperputhje para zbatimit te punimeve te kontaktohet projektuesi.

ne vizatimet e projektit.

Paraqitja e tombinove sipas diametrit te tyre dhe fiksimit i saj si dhe skemet e armimit si dhe skema gjatesore dhe terthore.

Persa I perket armimit te tombinos do te behet nga shufra me diameter 6 dhe 8 mm (paraqitur ne materialet e projektit).

Kemi tombino te cilat sipas llojit te diametrit ndahen ne 3 lloje me D=1m. persa I perket betonit te perdorur ai do te jete Klases C25/30 per ndertimin e struktures se Tombinos dhe I klases C12/15 per Betonet e shtresave apo te veshjeve.Hekuri I perdorur do te jete I klases Feb -44k. Armatura spirale qe perdoret per tombino do te jete e jashtme dhe e brendshme.

Pusetat e kanalizimeve te ujrave te bardha jane betonarme me kapak gize me dimensione 40x60 cm,ndersa tubat do te jene te brinjezuar HDBE me diameter 250-315mm.Rrjeti I K.U.B do te jete I ndertuar ne te dy anet e Rrugeve .

Gjithashtu ne Projekt Parashikohet dhe ndricimi dhe gjelberimi. Ndricimi do te realizohet me shtylla metalike per ndricim me nje lartesi prej H=7m me karakteristika:

Shtyllat janë metalike, me forme konike, te zinkuara të, me lartësi totale 7,8m, 8,8m, dhe 9,8m
Shtyllat metalike të jene të kompletuara me kapake.

Sipërfaqja e ekspozuar ndaj erës =0.2m²

Përmasat e dritares së morseterisë 46x186mm

Materiali –çelik me UTS>410N/mm² (Fe 430-UNI EN 10025)

Shtresa mbrojtëse sipërfaqësore- zingato në të nxehtë

Spesori i shtyllës = 3mm

Diametri i shtyllës në ekstremin e sipërm është 60mm.

Ndricuesit e parashikuar so te jene te tipit “FV ndricues rrugor Led ,4500lm, IP 65 ,4000 K” me karakteristika te ndricuesit:

Ndricues LED 4500lm, IP65

Tensioni nominal 220 - 240 V

Frekuenca e rrjetit 50Hz

Temperatura e ngjyrës (Kelvin): 4000K

Ra>70 (Indeksi i rikthimit te ngjyrave CRI)

Efikasiteti i ndriçimit $\geq 110 \text{ lm/W}$.

Jetëgjatësia e ndriçuesit > 50.000 h (L80B10)

L80 (pas 50.000 orë kanë ende 80% e dritës),

B10 (ndërsa 10% e llambave lejohen të kenë me pak se 80%).

Garancia ≥ 2 vjet

Temperatura e ambientit gjatë punës: - 25 + 45 oC

Temperatura ne ruajtje: - 20 + 80 oC

Fluksi i ndriçimit të llambës: $\geq 4500 \text{ lm}$

Këndi i hapjes së dritës: $> 150^\circ$

Gjelberimi I Objektit do te perbehet nga vendosja e pemeve dekrative me D=10cm , dhe me lartesi H=6m. Vendosja ne plan e gjelberimit eshte paraqitur ne planimetrine perkatese.

4. Informacion i përgjithshëm mbi projektin e propozuar

Projekti do të hartohet në përputhje me të gjitha normat dhe standartet për projektim që parashikon legjisllacioni në fuqi. Projektimi duhet të sigurojë respektimin e standarteve, madje edhe atyre gjatë zbatimit. Është përgjegjësi e projektuesit saktësia dhe respektimi i të gjitha standarteve dhe normave. Projektuesi mund të rekomandojë edhe prezantimin e standarteve të reja për përcaktimin me normat e BE-së, si dhe të praktikave më të mira ndërkombëtare në projektim dhe zbatim. Rekomandimet duhet të përmbajnë elemente të fizibilitetit dhe realizueshmerisë me praktiken shqiptare dhe limitimet për financimin e veprës

Objekti: Rikualifikim Urban i Bllokut “Pus Mezini” Bashkia Vlore

Vendndodhja: Bashkia Vlore

Pozicioni gjografik: Nderhyrja konsiston ne Rikualifikimin urban te Bllokut “Pus Mezini” Bashkia Vlore. Rruga eshte e formuar mes ndertimeve 2 - 3 kateshe.

Qëllimi i projektit të propozuar: Qëllimi i projektit konsiston ne rikualifikimin e elementeve te rruges, krijimin e hapësirave me miqesore per funksionimin e kesaj rruge si infrastrukture e mirefillte bashkekohore dhe kthimin e saj ne sherbim te komunitetit.

Ky studim synon te beje te mundur sigurinë e lëvizjes mbi kete rruge te kembesoreve dhe te mjeteve si dhe do te ndihmoje ne shmangien e problemeve ne te ardhmen. Studimi do te mundesoje analizimin e problemeve ekzistuese si dhe dhënien e zgjidhjes opsionale. projekti synon:

Ndërtimin e kësaj rruge me parametra europiane.

Pershtatjen e saj me rrjetin rrugor kryesor te qytetit.

Qellimi kryesor i projektit eshte te permiresoje mjedisin urban, te krijoje hapësira miqesore per funksionimin e ketij blloku banimi si infrastrukture e mirefillte bashkekohore dhe kthimin e sa ne sherbim te komunitetit.

Do te hartohet projekti ne teresine e vet duke perfshire infrastrukturen siperfaqesore dhe sinjalistiken.

Nderhyrja ne rrjetin nëntokësor, mbitokësor rrit cilësinë dhe sigurinë e jetës se banoreve. Perfitesit direkt te projektit janë banoret dhe frekuentuesit e zonës.

5. GJEOGRAFIA

Vlora është një qytet bregdetar në jugperëndim të Shqipërisë. Vlora është qyteti i dytë më i madh portual pas Durrësit, me një popullsi prej 188.922 banorë. Ndodhet në jugperëndim të Shqipërisë, në Detin

Adriatik dhe është qendra e Bashkisë së Vlorës dhe Qarkut të Vlorës. Është qyteti ku është shpallur Deklarata e Pavarësisë shqiptare më 28 nëntor 1912. Themeluar në shekullin e VI p.e.s. me emrin Aulona dhe vazhdimisht i banuar për rreth 26 shekuj, Vlora është shtëpi për Portin e Vlorës dhe Universitetin e Vlorës si qyteti më i rëndësishëm ekonomik dhe kulturor i Shqipërisë jugperëndimore. Distanca nga kryeqyteti i vendit, Tirana, është 135 km, ndërkohë që vetëm 72 km e ndajnë nga Italia dhe 77 milje nga Greqia. Pozicioni që ka Vlora garanton një lëvizje masive të turistëve vendas dhe të huaj.

Gjiri i Vlorës dallohet për resurset e shumta natyrore, për biodiversitetin e pasur dhe koridoret ekologjike. Është ndër zonat me potencialin turistik më të lartë të vendit, gjë që lidhet me daljen direkte në det, me pasuritë e shumtanatyrore, klimaterike, ujore, arkeolo-gjike, historike, kulturore, njerëzore dhe ekonomike. Qyteti i Vlorës shtrihet ndërmjet Ujit të Ftohtë dhe Zvërnecit.

Rrafshi mbi të cilin ngrihet qyteti i Vlorës ka lartësi nga 6 m deri në 76 m mbi nivelin e detit dhe përfaqëson një nivel bazë kontinental, ende aktiv.

Ndërsa gjatësia e përgjithshme e vijës bregdetare është 90 km, nga grykëderdhja e Vjosës deri në Karaburun, e cila është shpallur nga Këshilli i Ministrave zonë me përparësi për zhvillimin e turizmit.

Aktualisht, qyteti i Vlorës vazhdon të zgjerohet në të gjitha drejtimet e veçanërisht drejt Bregut të Detit, sidomos drejt Ujit të Ftohtë dhe Jonufrës.

6.KLIMA

Klima e Vlorës është tipike mesdhetare me një dimër të lagësht e të ngrohtë dhe me një verë të nxehtë e cila arrin deri në 40 grade.

Ndryshimet në treguesit e elementëve klimatik janë shumë të vogla. Mesatarja vjetore e temperaturës është 15.1°C (Vlore).

Mesatarja e Janarit është përkatësisht 6.3°C dhe 9.3°C, kurse mesatarja e Korrikut për dy vendmatjet është 24.1 dhe 26.8°C. Edhe sasia e reshjeve nuk pëson luhajtje të mëdha, kështu në Vlore bien mesatarisht 1400 mm..

7.Rreshjet dhe Era

- **Rreshjet** mesatare në zonë kapin shifrën e 892 mm në vit. 80% e reshjeve bien gjatë periudhës së lagësht të vitit (Tetor-Maj) dhe vetëm 20% gjatë periudhës së thatë. Vlora mesatare vjetore e avullimit është 1 173 mm (56 % e saj gjatë periudhës së nxehtë të vitit. Kjo vlerë tregon se avullimi është më i lartë sesa rreshjet, fakt ky që tregon qartë se ekosistemi ka nevojë për prurje ujore.

- **Era**, Regjimi i erës ka një rëndësi të veçantë si për formimin e kushte klimatike, ashtu edhe për qëllime praktike. Për të përshkruar regjimin e erës në zonën në studim ku do të projektohet kalata lindore e portit detar të Vlores do të marrim të dhënat meteorologjike të Vlores. Në parametrat kryesorë të erës përfshihen të dhënat për drejtimin e saj (shpeshësia sipas drejtimeve të ndryshme), si dhe shpejtësia e saj sipas drejtimeve të ndryshme.

8.GJEOMORFOLOGJIA DHE GJEOLGJIA

Kushtet gjeomorfologjike midis Nartës dhe Plazhit të Vjetër nuk lejojnë avancimin e shpejtë të qytetit drejt bregdetit. Këtu ndikon ekzistenca e sektorëve moçalor si dhe qëndrueshmëria e dobët e bazamentit të tokës. Njohja e ligjeve natyrore të zhvillimit të zonës bregdetare si dhe ndryshimet e provokuara nga ndërhyrja e njeriut përbëjnë sot një ndër problemet më kryesore për mbrojtjen dhe shfrytëzimin racional të saj.

NDERTIMI GJEOLGJIK: Përgjithësisht ne të gjithë zonen nga Vlora dhe deri në Borsh, kemi depozitimet triasike të gelqeroreve të mbihipura mbi pakon paleogjenike të argjiliteve e ranoreve si dhe depozitimet

Kuaternare te perfaqesuara nga deluvione shpati dhe rera aluviale detare. Depozitimet e Triasikut te siperme kane perhapje vetem ne pjesen jug-perendimore te zones Jonike. Ato ndertojne berthamat e strukturave antiklinale te Malit Gjere, Fterres, Çikes, Tragjasit, etj. Ndesa ne thellesi jane takuar nga disa puse kerkimi (Bogaz, Delvine , Kremenare, Gorisht, etj.). Litologjikisht perfaqesohen nga dolomite diagjenetike masive kristalore, ne pjesen e poshteme te nderthurura me dolomite brekçore e gelqerore dolomitike. Ne pjesen e siperme predominojne dolomite e gelqerore dolomitike shtresore, qe ne disa rajone (prerja e Dukatit) shoqerohen me nderthurje te holla 5-6-10 cm. shiste bituminoze. Vende-vende dolomitet jane shtresore kompakte dhe ne vende te tjera me pamje ranorike te shkrifet. Ne pergjithesi kane ngjyre gri te hapur deri gri ne bezhe e rralle me te erret. Ne thyerje te fresket ndihet ere gazi sulfidrik dhe shpesh here pluhrizohen. Ne siperfaqe shfaqet trashesia jo e plote e ketyre depozitimeve, e cila varion nga mbi 510 m ne prerjen e m. te Gjere, ne mbi 600 m ne prerjen e Çikes. Poshte ketyre depozitimeve ndodhen ne nenvendosura depozitimet Paleogjenike te argjiliteve e alevroliteve e ranoreve shtrese holle Ne zonen Jonike, nga studimet dhe punimet e kryera ne depozitimet paleogjenike jane veçuar ato te Paleocenit, Eocenit, Oligocenit te poshtem, Oligocenit te mesem dhe Oligocenit te siperme

Ne zonen Jonike depozitimet e Paleocenit vijojne normalisht mbi ato te Kretakut te siperme dhe perhapen ne siperfaqe ne te gjitha strukturat karbonatike. Litologjikisht perfaqesohen nga gelqerore turbiditike, masive te nderthurur me gelqerore pllakore mikritike e mikroshpatike, me ngjyre te bardhe. Midis tyre takohen thjerza e konkrecione silicoresh te rralle. Nga ana litologjike keto depozitime jane te ngjashme me ato te Maastriktianit, ndaj dhe eshte veshtire ndjekja ne teren e ketij kufiri. Karakteristike eshte prania e nje horizonti vithises nenujor ne keto depozitime, i cili ne struktura te veçanta, sidomos ne pjesen qendrore te zones Jonike shoqerohet edhe nga horizonte te tjere.

Keto depozitime perhapen ne siperfaqe ne te gjitha strukturat karbonatike te zones Jonike duke marre pjese ne ndertimin e kraheve dhe zhytjeve periklinale te tyre. Depozitimet e Eocenit vijojne normalisht mbi ato te Paleocenit, duke ruajtur ne pjesen e poshtme te tyre karakteristika te njejta litologjike. Keshtu, ne fillim te prerjes vazhdojne gelqerore turbiditike, qe gradualisht ja lene vendin gelqeroreve shtresore biomikritike e mikritike, me permbajtje argjilash mergelore te cilat ne pjesen me te siperme predominojne duke kaluar ne mergelet e “pakos kalimtare”.

Tokat bujqesore egzistuese sot per sot jane ne gjendje te pranueshme, pa ndotje pasi nuk ka aktivite industriale. Edhe pas urbanizimit toka si mundesi per shfrytezim te cfaredo lloji aktiviteti si ai bujqesor, apo ai ndertimor nuk do te kete demtime te cilesise nga asnje lloje ndotje ku substancat ndotese te arijne te hyjne ne zinxhirin ushqimor e me pasoja per shendetin e njerezve. Nuk do te kete hedhje te pa kontrolluar te mbetjeve urbane te cilat te sherbejne si ushqim per kafshet apo te ndotin token. Persa i perket gjeologjise dhe gjeomorfologjise se tokes te dhenat e ketyre jepen ne materialin me siper..

9.PROGRAMI PER NDERTIMIN, KOHEZGJATJEN E NDERTIMIT, KOHEZGJATJEN E PLANIFIKUAR PER FUNKSIONIMIN E PROJEKTIT, KOHEN E MUNDSHME TE PERFUNDIMIT TE FUNKSIONIMIT TE PROJEKTIT DHE, SIPAS RASTIT, EDHE FAZEN E PLANIFIKUAR TE REHABILITIMIT TE SIPERFAQES PAS MBARIMIT

Ne kontraten qe do te lidhet me kompanine fituese kohëzgjatjen e planifikuar për funksionimin e projektit do te jete 12 muaj pas lidhjes se kontrates kjo do te jete edhe koha e mundshme e përfundimit të funksionimit të projektit dhe, sipas rastit, edhe faza e planifikuar e rehabilitimit të sipërfaqes, pas mbarimit të funksionimit të projektit .

10.LENDET E PARA QE DO TE PERDOREN PER NDERTIMIN DHE MENYRA E SIGURIMIT TE TYRE

(1) Pergatitja e Betonit dhe Forcimi

Te gjitha betonet difektoze do te levizen duke perdorur cekan cakulli ose me metoda te ngjashme. Anet e nderprejes se formuar do te priten ne katror ose drejtkendor per nje thellesi minimale prej 15mm duke perdorur nje mprehes kendor ose freze diamante. Siperfaqja e betonit te mbetur do te jete e lire nga humbjet dhe prishjet e perzierjes dhe materialeve te tjera te pathemeluar.

(a) Ku forcimi eshte i ekspozuar ,betony do te levizet per nje minimum prej 100mm pertej ndonje gerryerje dhe 25mm prapa forcimit.

(b) Forcimi do te pastrohet per te hequr gjithë produktet e gerryerjes duke perdorur carje abrasive ose presion te larte rryme uji. Per zona te vogla gerryes ose mprehes mund te perdoren.

Specifikimet tekniket 78

Rikualifikim Urban I Bllokut "Pus Mezini" Bashkia Vlore

(c) Nese si rezultat te ketyre procedurave dele se seksioni i nje mase te forcimit eshte reduktuar ne menyre te ndjeshme, instruksionet do te merren nga Inxhinieri.

(2) Materialet

(a) Materialet riparuese per fashe do te jete nje "Porcion plimeri akrelik e modifikuar llac cimentik" ngjashem me (b),(c) dhe (d) me poshte.

(b) Sasia e ujit /cimentos nuk do ti kaloje 0.4.

(c) Perbrja e cimentos nuk do te jete me pak se 400kg/m³ te betonit te ngjeshur.

(d) Klorid kalciumi ose perzierje qe permbajne kripera kloridike nuk do te perdoren.

Ku materialet e modifikuara te poliomerit te aprovuara nuk jane te gatshme ateherë nje baze llaci e perzier epoxy duke perdorur perberes ose proporcione te aprovuara nga Inxhinieri dhe ne perputhje me nen-nenin 2706 do te perdoret ne vend te saj.

(3) Rikthimi ne gjendjen e meparshem te zones se pergatitur.

(a) Miksimi ,vendosja dhe kurimi do te kryhen ne menyre strikte ne perputhje me instruksionet e fabrikuesit dhe ne pershtatshmeri me instruksionet e Inxhinierit ne lidhje me:

(i) Trajtimi i betonit ekzistues per te parandaluar futjen e lageshtires nga materiali riparues.

(ii) Paratrajtim ose mbushje te siperfaqes ekzistuese para aplikimit te llacit riprues.

(iii) Ndertimi i thellesise se kerkuar ne shtrese.

(iv) Kufijt ne temperature ne te cilen materialet riparuese mund te perdoren.

(b) Fashimi do te perfundoje qarte me themel te ngurte per tu barazuar me profiling ekzistues.

(c) Kur riparimi eshte vendosur, ai do te ngurtesohet me qymyrguri dhe veshur siper me rere:cimento(2:10. Ne fund do te zbutet me nje baze cimentoje ose me qymyrguri shume te holle deri san je faqe e bute eshte perfituar.

(d) Zona e riparuar do te mbahet e lagesht per 14 dite pas derdhjes. Membranat e patentuara nuk do

te perdoren.

Specifikimet tekniket 79

Rikualifikim Urban I Bllokut "Pus Mezini" Bashkia Vlore

(e) Ku nje miks,Ilac me baze epoxy eshte aprovuar per perdorim, perdorimi dhe kurimi do te jete ne perputhje me drejtimet e Inxhinierit.

(4) Mbikqyrja

Te gjitha riparimet do te mbikqyren nga persona competent dhe me experience ne kryerjen e te tilla punimesh riparuese.

4.Rivendosja e Betonit per Mbulesat dhe Majteset e Ures

(1)Te pergjithshme

Betoni i rivendosur do te jete i grades M30/10 dhe/ose M30/20 ose sic specifikohet ne vizatime ose Preventiv.

(2) Betoni

Betoni do te jete njesoj me kerkesat e pergjithshme te Specifikimeve per betonin sic drejtohet nga Inxhinieri.

(3)Perzierja

Kontraktori do demostroje nepermjet testeve mikes veprimin e ndonje perzierje ai propozon per tu perdorur per aprovimin e Inxhinierit.

(4) Perberja minimale eCimentos dhe Masa Maksimale e Ujit/Cimentos

Perberja e cimentos nuk do te jete me pak se 400kg/m³ te betonit te ngjeshur dhe masa e ujit te cimentos nuk do te jete me madhe se 0.40.

(5)Perberja Maksimale e Klorit

Total ii klorit ne perberjen e materialeve nuk do ti kaloje 0.1 % te mases se cimentos.Klorid i Kalciumit ose perzierje qe permban kripera kloridi nuk do te perdoren.

(6)Vendosja dhe Kurimi

a. Siperfaqet e lidhura do te jete I njomur per dy ore para se betoni te jete vendosur mbi ate.

b. Menjehere pas vendosjes se betonit dhe per 14 dite me pas ,ai do te mbrohet kunder efekteve demtuese te kohes duke perfshire shiun,ndryshime te menjehershme te temperatures,ngrices dhe thatesires.Ne te gjitha rastet metodat e ,brojtjes te perdorura do te jen subjekt I aprovimit te Inxhinierit.Membranat e patentuara nuk do te perdoren.

Specifikimet tekniket 80

Rikualifikim Urban I Bllokut "Pus Mezini" Bashkia Vlore

(7)Testet ne Terren

Tre kubik per cdo porcion te perzier per vendosjen ne pune do te testohen per fuqi te ngjeshjes.

(8) Fuqia e Betonit

Kontraktori do te vendose fuqine e betonit me thermim te kubeve te proves ne nje makine prove te aprovuar.Fuqia e betonit te vendosur do te jete I qendrueshem dhe devijimi do te jete brenda limitit

prej +/-5% te fuqise mesatare.

5.Mbulimi I Plasaritjeve me Injeksion te Rreshires Epoxy.

(1)Te Pergjithshme

Puna e adezivit epoxy per Procesin e Lidhjes Strukturale te Betonit do te kryhet ne perputhje me instruksionet e materilit te fabrikuar.Kontraktori do te jape nje metodologji te detajuar te ndertimit duke perfshire burimet e furnizimit te materialit ,mjeteve,pajisjeve dhe aplikimet me detaje te personelit dhe mbikqyresit qe do te punojne.

(2) Personeli

Personeli Kontraktorit do te jete I kualifikuar dhe me eksperience ne procesin e futjes se epoxy.

(3) Materialet

Materialet per injeksion do te jete nje rreshire epoxy me dy komponent te ulet elastik te pershtatshem, duke pasur karakteristikat e kerkuara te lidhjes me beton dhe rezistent ndaj lageshtires.Solucioni epoxy I pershtatshem ose rreshira polisulfid mund te perdoren per procesin.

Materiali per injeksionin e epoxy do te jete konform te meposhtmeve:

(i) Sasia e rreshires se perzier dhe ngurtesuar do te jete midis 1-1 dhe 2-1 nga volumi subjekt I rekomandimeve te fabrikuesit.

(ii) As adezivi I perzier epoxy dhe as komponentet individual do te permbajne solvent ose tretes.

(iii) Komponentet do te jene te lire nga materialet e huaja.Elasticiteti I komponenteve individual nuk do te ndryshojne me shume se \square 15% nese mbahet ne kontenier te mbyllyr ne 25 C0 pas dy javesh.

(iv) Jeta e Adezivit te perzier ne 25C0 -1 ore \square 15 min

(v) Koha e vendosjes se Adezivit te perzier ne 25 C0 –3ore-6 ore

(vi) Qendrueshmeria e kerkuar

Specifikimet tekniket 81

Rikualifikim Urban I Bllokut “Pus Mezini” Bashkia Vlore

Elasticiteti I adezivit te perzierne 25 C0

Versioni Srtandart(cps)

Versioni I Elasticitetit te ulet(cps)

(200-300)

(100-190)

*Ne rastin e dy komponenteve sistemi I injeksionit ku rreshira dhe ngurtesimi perziehen ne piken e injeksionit qendrueshmeria ne 25 C0 nuk do te jete me e madhe se 15min \square 10 min.

(4).Pajisjet per Injeksionin

Pajisjet do te jene portative,pompa tip me zhvendosje pozitive me puthitje per te dhene sasi kontrolli pozitiv te proporcionit te sakte te dy komponenteve ne gryke ku eshte e pershtatshme.Pompat do te jene ne pergjithesi elektrike dhe do te siguroje marrje te brendshme dhe mikse.Toleranca e sasise mikse do te jete 5% ne volum.Pajisja e injeksionit do te kete presion automatik te afte per shkarkimin e adezivit te perzier ne ndonje presion te caktuar brenda limiteve

te pershkruar dhe do te pajiset per kete me nje manual kontrolli te presionit.

Pajisja e injeksionit do te jete e pajisur me sensor ne te dy komponentet e rezervuarit te cilat do te ndalojne automatikisht makinen kur I vetmi komponent po pompohet ne koken e perzierjes.

Nese konsiderohet e pershtatshme,ajri I ngjeshur I pershtatshem per veprimin e hedhjes se injeksionit epoxy mund te perdoret me pare me aprovimin e Inxhinierit per manualin e injeksionit te perzierjes kur rreshira dhe ngurtesimi jane perzier ne njesi te ndara.

(5) Pergatitja

Siperfaqet te aferta per plasaritje ose zona te tjera te aplikimit do te pastrohen nga pislleku, pluhuri,grasoja,vajrat ose lende te tjera te huaja nepermjet furces,rrymave te ujit,ose hedhjes se reres.Acided dhe lendet geryese nuk do te lejohen per pastrim.

Skelat hyrese do te vihen pergjate plasaritjes ne interval jo me shume se trashesia e betonit ne vendndodhje.

Materiali mbushes I siperfaqes do te aplikohet ne faqene e plasaritjes midis dy portave.Per plasaritje te thella mbushja e siperfaqes do te aplikohet ne te dyja faqet.

Para proceimit me injeksion materiali I mbushjes se siperfaqes duhet te marre fuqi te pershtatshem kundrejt fuqise se betonit te elementit dhe presionit te injeksionit.

(6) Injeksioni Epoxy

Injeksioni I epoxy do te filloje ne portene hyrese me te ulet dhe vazhdoje deri sa te kete nje shfaqje te adezivit epoxy ne porten tjeter hyrese te afert me porten hyrese te pompuar.

Specifikimet tekniket 82

Rikualifikim Urban I Bllokut "Pus Mezini" Bashkia Vlore

Kur levizja e adezivit epoxy eshte drejtuar ne porten tjeter te afert ,injeksioni do te ndaloher ne porten hyrese te pompuar dhe ajo hyrje do te mbulohet.Me pas injeksioni epoxy do te transferohet ne porten tjeter te afert ku adezivi epoxy eshte shfaqur.

Injeksioni I adezivit epoxy do te shfaq vazhdimisht ne kete menyre deri s aplasaritjet jane te mbushura plotesisht.

Nese nga hyrja ne portene e levzisjes ose adezivi epoxy nuk eshte shfaqur puna duhet te ndaloher menjehere.Ne kete rast volumi I materialit injektues I kalon 2 l per nje hyrje te vecante, puna duhet te ndaloher dhe kushtet e plasaritjes dhe rreshira e hedhur do te rishikohen.

(7) Masat mbrojtese gjate Aplikimit

(a) Nese nuk specifikohet ndryshe , ne kohen e perzierjes ,rreshira dhe ngurtesia do te jene ne nje temperature midis 10dhe 35 C0

(b) Temperatura e elementit te plasaritur gjate injeksionit te epoxy do te jete midis 10 dhe 35 C0 nese nuk specifikohet ndryshe.

(c) Menjehere para perdorimit secili komponent do te perzieh me nje lopate te paster .Lopata do te jete e nje tipi qe nuk fut ajer ne material.Lopata pastruese te ndara duhet te perdoren per cdo komponent.

(d) Cdo ngrohje e komponenteve te adezivit mund te kryhen nga aplikimi I ngrohjes indirekte ne rastin kur puna duhet te behet ne klime te ftohte.

(e) Pikerisht para perdorimit ,dy komponentet do te perzihen ne sasine e specifikuar nga fabrikuesi.Koha e perzierjes do te jete ne perputhje te plote me rekomandimet e fabrikuesit.Kur perzihet, I gjithë adezivi me komponent me ngjyra te ndryshme do te kete nje ngjyre uniforme pa vijezime.

(f) Perdorimi I solventit dhe tretesve nuk do te lejohet pervec per pastrimin e pajisjeve.

(8) Provat

(a) Materiali proves

Para aprovimit te materialit, provat e meposhtme do te kryhen ne terren os elaborator te autorizuar per cdo porcion te rreshires dhe ngurtesuesit dhe cdo kombinim per brenda shpenzimeve te Kontraktorit.

(j) Prova elasticitetit per rreshiren dhe ngurtesuesin dhe perzierjes-3 mostra secila

(ii) Prova qendrueshmerise- 3 mostra secila

Specifikimet tekniket 83

Rikualifikim Urban I Bllokut "Pus Mezini" Bashkia Vlore

(iii) Prova lidhjes-3 mostra secila

(iv) Prova e prerjes- 6 mostra secila,3 pas 24 oresh, dhe tre te tjerat pas 72 oresh te kurimit.

3 Solucioni Epoxy per Rivendosjen e Betonit te Thyeshem

(1)Materiali

(a)Formulumi

rreshira epoxy per perdorim ne llac do te merret nga nje fabrike me reputacion dhe llaci do te pregatitet ne konformitet me rekomandimet e fabrikuesit .Materialet do te jen ne pajtim me kerkesat e AASHTO M-235 Tipu IV dhe do te jete e nje klase te p[ershtatshme me kushtet temperatures sic eshte koha e perdorimit.

Rreshira do te jete ne pergjithesi konform si me poshte:

Qendrueshmeria :90 min ne 25 Co

60 min ne 30 Co

45 min ne 35 Co

Fuqia Lidhese : 12N/sq.mm

Fuqia Elasticitetit : 16N/sq.mm

Kontraktori do te kryej provat ne modelet e bera ose kerkesave sipas drejtimeve me siper.

Rerat per llac epoxy do te zgjidhet me kujdes dhe do te lahet dhe thahet para perdorimit.Gradimi I reres se pergatitur do te behet konform kerkesave/rekomandimeve te fabrikuesit.

Nese nuk jane dhene rekomandime te tilla gradimi do te behet I tille qe 100% I materialit te kaloje 4mm te situar dhe me pak se 0.5% te kaloje 0.075 te situar.

Perpberja e reres ne llac do te jete e tille qe te arrije qendrueshmerine e deshiruar.

(2) Proporcioni dhe Perzierja

Rreshira dhe ngurtesuesi do te perziehen para shtimit me mbushes te thate. Perzierja e gatshme per perdorim, llaci nuk do te permbaje copa te

Specifikimet tekniket 84

Rikualifikim Urban I Bllokut "Pus Mezini" Bashkia Vlore

pathara dhe duhet te jete ne ngjyre uniform. Per nje peshe totale prej 1 kg ose me pak perzierja me dore eshte e mjaftueshme.

Per sasi me te medha se 1 kg, komponenti duhet te perziehet per 3 min me nje shpejtesi te ulet 400-600 rpm me nje tryele elektrike me nje mikser Jiffi. Perzierja duhet te levizet larte dhe poshte gjate gjithë aneve derisa te merret nje sasi me ngjyre te njejte. Rrahja ne nje ajer te tepert duhet te shmanget. Nese nuk ka energji nje thike e holle stukimi mund te perdoret per te arritur qoshet e kutise dhe te behet nje perzierje me dore per 5 min.

(3) Pergatitja e siperfaqes

Sioperfaqja mbi te cilen epoxy do te vendoset duhet te jete e lire nga ndryshku, grasoja, vaji, boja, asfalti, materiale te keqija, beton i thyeshem, pluhur ose materiale te tjera te demshme.

Deri sa epoxy e trajtuar nuk jep lidhje te pershtatshme me cdo material, ose mbishtrese, madje dhe epoxy ose baze cimentoje, duhet te behen brenda qendrueshmerise se shtreses se bazes se epoxy.

Kontaminuesit si vajrat, grasoja, asfalti, bojrat, komponentet kurues te mbushjes se siperfaqes si vaj liri ose silikon, duke perfshire lejtans dhe beton te dobet/ose te tepert do te hiqet. Kur lidhja me asfalt, siperfaqja duhet te jete e ashper keshtu qe perzierjet e pasruara jane ekspozuar. Agjentet epoxy lidhes nuk do te perdoren kur bie shi ose ne uje. Siperfaqja duhet te jete e thate.

Dy metoda te pergjithshme per pergatitjen e siperfaqes duhet te ndiqen:

(a) Mekanikisht qe perfshin bluarje, carje e cakullit, rrjedhje uji dhe skarifikim

(b) Kimike qe perfshijne gdhendje me acid me 15% te peshes prej solucionit hidroklorid, e ndjekur nga nje larje e perseritur me rryme uji te fuqishme.

(4) Aplikimi

Veshja e mbuleses epoxy do te aplikohet me ndihmen e nje furce te forte najloni ose rul llastiku te forte ose pushke sprucimi e cila varet nga natyra e siperfaqes dhe hapjen e zones se punes. Sa te jete e mundur mbulesa duhet te jete ne trashesi uniform.

Para se veshja mbuluese eshte e trajtuar, solucioni epoxy do te aplikohet me mjete si mistri ose tape.

Intervali midis aplikimit te veshjes mbuluese dhe solucionit epoxy do te jete afersisht 15/30 min varet nga temperatura e ambientit.

Specifikimet tekniket 85

Rikualifikim Urban I Bllokut "Pus Mezini" Bashkia Vlore

Veshja ngjitese do te aplikohet pas 24 oresh trajtim, pas gjysem te ashper te siperfaqes te llacit.

(5) Mbulim

Mbulimi I rreshires mikse do te varet nga sistemi I rreshires se perdorur. Megjithate si porosi e pergjithshme zona qe mbulohet do te jete si me poshte:

(a) Veshja mbuluese. 1 kg e rreshires-ngurtesuesit mikse mbulon nje zone prej 3-6 m² per veshje qe varte nga fundi I betonit.

(b) Solucioni Epoxy. 1m² per Kg kerkon afersisht 20-24 kg te solucionit epoxy kur shtrihet ne nje trashesi prej 10mm.

(c) Veshja ngjitese. 4-6 m² per kg te perzierjes qe varet nga temperatura e aplikimit.

(6) Patrimi dhe Mirembajtja e Pajisjeve

Mjetet dhe pajisjet jane shume te pastruara menjeher pas perdorimit deri ne levizjen e rresirese se trajtuar, eshte e veshtire dhe konsumim kohe.

Sasia e rreshires do te levizet duke perdorur nje gerryes dhe teprica lahet menjehere duke perdorur solvent si dylient, ksilen, ose acetone. Pajisjet e perdorura per epoxy do te pastrohen gjithmone para se te ngurtesohen.

Solventet e perdorur per kete qellim mund te jene Aceton (I djegshem) Keton metyli etil (I djegshem) Klorid metil (jo djeges). Heqjet e trajtuara mund te hiqen duke perdorur Klorid Methylene.

(7) Provat

Epoxy e perdorur per solucion vijezimi do te jene konform gjithe kerkesave dhe procedurave te provave sic parashtrohen ne Nen-nenin 2706(8)

(8) Masat mbrojtese

Rreshira epoxy mund te shkaktoje irritim te lekures, ne persona te ndjeshem nese perdoret jo korrektesisht. Rreshira dhe ngurtesuesi nuk duhet te lejohen te kene kontakt direkt me lekuren. Mbrojta me efektive eshte arritur duke veshur galloshe ose doreza polieten.

Specifikimet tekniket 86

Rikualifikim Urban I Bllokut "Pus Mezini" Bashkia Vlore

4 Epoxy Lidhes te Betonit te Ri me ate te Vjeter.

i. Rreshira epoxy e perdorur per lidhje do te merret nga fabrikues me reputacion. Rreshira duhet te pajtohet me kerkesat e AASHTO M235 Tipi V dhe duhet te jete e nje klase te pershtatshem me kushtet e temperatures ne kohen e perdorimit.

ii. E gjithe siperfaqja e betonit ekzistues duhet te pastrohet plotesisht me furce teli dhe me ajer te ngjeshur per te levizur pluhurin dhe copeza te teperta nga siperfaqja. Cdo plasaritje ose carje e betonit do te mbushet me injeksion/epoxy solucion/llac I holle sic vendoset nga inxhinieri. Nje veshje me rreshire epoxy te pershtatshme ne kategorine 0.8 kg/m² minimumi do te aplikohet atehere mbi siperfaqen e betonit ekzistues. Beton I ri do te vendoset brenda qendrueshmerise se sistemit te rreshires.

iii. Prova e Rreshires per Aprovim

Dy kub beton prej 150 mm madhesi sa per projektin e miratuar do te vendoset ne nje distance prej

150 mm nga secila ne nej 12 mm pjate me baze te trashe hekuri.Kallepi duhet te jete i kapur forte midis kubave duke formuar nje hapësire per nje kube te trete midis dy ekzistuesve.Sistemi rreshires epoxy propozuar per lidhjen e betonit te ri me te vjetrin do te aplikohet ne faqen e kubit i cili formon dy faqet e kunderta te kubit te trete.

Kubi prej betoni me cemento te fresket e se njejtës grade sa te kubave ekzistues dhe sa per projektin e aprovuar te miksuar me sasi uji cimentoje te 0.4 ose me pak do te vendosen dhe ngjeshen midis dy kubave ekzistues.

Montimi i kubave do te shkoj drejt preishjes pas 28 ditësh trajtim ne menyre qe secili subject i lidhjes te shkoj per shperndarje.Ngarkesa do te aplikohet duke mbeshtetur kubin qendror mbi 100 mm pjate te gjere te hekurty dhe duke aplikuar ngarkese vertikale per dy 100 rrjeshta te gjere te hekurta te metejshme ne maje te dy kubave te jashtem.Rrjeshtat do vendosen ne qender te secilit kub.Prishja nuk do te ndodhe edhe ne pikat e lidhjes.

5 Llac e Cimentos

(1)Materiali

Llaci do te kryhet normalisht me nje perzieres cemento te holle Portland dhe uje.Per kavitate me te medha mund te shohet rere e holle.Te tjere

Specifikimet tekniket 87

Rikualifikim Urban I Bllokut "Pus Mezini" Bashkia Vlore

material ose perzierje mund te shtohen per te permiresuar padepertueshmerine, fuqine, adezionin etj., mbi instruksionet ose me aprovim te inxhinierit. Madhesia e pjeseve dhe perberja e llacit duhet te pershtatet me rrugen kaluese qe do te ndjeke. Llaci i holle nuk duhet te rrjedhe i lire ne gropa te vogla sesa tre here me madhe se copa e cimentos.Pervec ne kavitate te medha ku llaci i trashe mund te vendoset, rera ,nese lejohet te perdoret ,do te kaloje e gjitha ne nje site 28 vrimeshe dhe qe ka nje pjese kaluese te sites 50-100 mm.Raporti i cimentos se zakonshme Portland me reren do te varet mbi madhesine e hapësires qe do te mbushet dhe do te vrioje nga llac i lehte rreth perzierjes 1:1.Sasia e ujit qe do te shtohet varet nga perberja e kerkuar.Llaci me me pak se 16 l uje per thes cimentoje mund te manovrohet.Nuk do te lejohet te perdoret me shume se 40 l uje per nje thes cimentoje.

Ku eshte e nevojshme dhe e aprovuar nga Inxhinieri ,perzierjet me llacin e cimentos Portland mund te shtohet per te shtyre kohen e vendosjes ,ngritur aftesine rrjedhese, minimizuar izolimin dhe tkurrjen.

(2) Pregatitja

Siperfaqja do te pastrohet me furce teli dhe ajer te ngjeshur.15mm dia dhe 150 ne 200 mm gropa te thella pergjate gjatesise se plasaritjes ne nje hapësire prej 500 mm do te mbushet me mbushje te lagesht duke perdorur mbushje perkusioni qarkullues.Thumba do te futen ne keto gropa.

(3) Raporti.Perzierja dhe Pajisja e Llacit

Llaci i cimentos do te perziehte mekanikisht duke perdorur nje system te lopatave me energji te

pompave centrifugale. Pompa e llacit qe perdoret do te lejoje kontroll te plote te presionit per te lejuar nje sasi fleksibel te futjes me nje bllokim minimal te valvulave dhe portave.

Pajisja me e pelqyeshme per futjen e llacit eshte nje tip pompe me veprim te dyfishte fleksibel duke dhene nje rrjedhje te qendrueshme. Pompa e llacit do te vendoset keshtu qe te reduktoje humbjen ne korsite e pastrimit. Eshte e preferueshme te shtohet 50% ose me shume te ujit perzieres ne perzieres para shtimit te perberesve te thate dhe me pas ujin e mbetur. Nje frizues i vazhdueshme i llacit eshte i preferueshem ne nje njesi te nderprere. Trashesia e llacit do te jete vendoset nga teste filestare me llac te holle i.e rreth 40 l uje per thes cimentoje dhe duke rritur ne menyre progressive permbajtjen e ujit rreth 15 litra per thes cimentoje.

Ku mikseri dhe pompa jane te kombinuar ne nje njesi, material ii thate do te jete ekzaminuar para perzierjes. Nese mikseri dhe pompa jane ne njsi te ndara , llaci do te kaloje nje ekzaminim para se te hyje ne pompe.

Specifikimet tekniket 88

Rikualifikim Urban I Bllokut "Pus Mezini" Bashkia Vlore

(4) Aplikimi

Presion praktikisht i ilarte Brenda limitit 0.10-0.40 N/mm² do te perdoret per te forcuar ujin shtese nga llaci. Per sa kohe qe presioni do te shperndahet ne menyre hidraulike mbi zona te konsiderueshme, duhet te kete vigjilence per te parandaluar deme ose humbje te panevojshme te llacit. Llaci duhet te behet duke bashkangjitur nje ambalzhues ne fund te pompes furnizuese te llacit permes vrimave dhe te dalave.

Presioni duhet te jete i qendrueshem qe te siguroje nje rrjedhshmeri te vazhdueshme te llacit. Llaci do te vazhdohet deri sa vrima te konsumoje perzieres deri ne sasine jo me pak se 30 l ne 20 min ose deri ne nje refuzim te presionit te llacit prej 400 kPa tek cdo vrima deri ne refuzim. Ne menyre qe llaci te mos shpetoje nga te dalat e aferta , duhet te jete i lidhur ose i kapur. Cdo shtrese , plasaritje ose pike lidhese ne te cilen del llaci duhet te jete i stukur me llac epoxy sa me shpejt qe llaci i trashe shfaqet.

(5) Pastrimi i Pajisjeve

Pas perfundimit te secilit process ose mbylljeve te perkoheshme, eshte e keshillueshme qe te hidhet uje per te pastruar perms nje pompe deri sa linjat e shkarkeses te mos kene gjyre, pas se ciles mbulesa e pompes do te levizet dhe dhoma e valvules te jete pastruar.

(6) Prova

Test i filtrimit te bere ne fund te procesit te llacit do te jape nje vlere me pak se 2 lugeon.

Shenim: Per trqajtme te specializuara si injeksioni i llacit te cimentos polimere e modifikuar, do te ndiqen literature e fabrikuesit dhe Specifikimet .

5.26 Matjet dhe Pagesat

Pagesat per punimet e specifikuara ne kete seksion te Specifikimeve do behen ne vlerat e futura per zerat perkates ne Preventiva.

Kallepi: do kete zera tevecante per tre klaset e perfundimit te kallepeve; F1; F2 dhe F3. Pagesat e ketyre zerave, per meter katrore te kallepit, do behen te plota per gjithë zerat e kallepeve duke perfshire gjithë punimet mbeshtetese dhe punimet e pasakta dhe cdo shtese punimesh ne shtresen perfundimtare apo riparim qe mund te kerkohet per tu perputhur me standartet e specifikimeve. Kur nj eze l vecante per betonin tregon se vlera duhet te permbaje dhe kallepin nuk do behet asnje lloj pagese per furnizimin e kallepit dhe kostot e tij , pune qe do specifikohet ne nje ze te vecante.

Specifikimet tekniket 89

Rikualifikim Urban I Bllokut "Pus Mezini" Bashkia Vlore

Ku kerkohet kallepe te harkuar me nje rreze me pak se 5 metra kjo do vecohet si nje nje l vecante per kallepin qe ka me pak se 5 metra duke treguar shtresen perfundimtare.

Kallepi do matet me metra katore neto te kallepit te kerkaur per gjithë siperfaqen e betonit. Nuk do behet asnje pagese shtese per prerjet e kendeve dhe ngritjet dhe nuk do behet asnje zvogelim per hapjen e gropave ne siperfaqen e betonit per me pak se nje diameter prej 300mm .

Nuk do sigurohet asnje ze l vecante per tre klaset e shtrese perfundimtare; U1 U2 dhe U3 si deh kostot e aplikimit per shtresen perfundimtare te kerkuar qe do perfshihet ne vlerat e betonit.

Betoni: zera te vecante do mundesohen per secilen klase te betonit sic kerkohet ne punime; do behet ndarja per forcen dhe permasen e agregatit. Pagesa per betonin do behet per meter kub te llojit te specifikuar per formen e kallepit qe eshte percaktuar ne vizatime dhe do matet me vleren neto.

Aty ku ka zera betoni per kallepet do behet nje ze l vecante qe tregon qrte referencen per te identifikuar punimet e betonit dhe vleren e futur ne Preventiva qe duhet te perfshije klauzolen e kallepeve te nevojshem dhe asnje pagese te llojit tjeter te bere per kete kallep.

Betonarme: Betonarme do matet ne kilograme te materiali beton qe kerkohet per te bere numrat, gjatesite, format, dhe diametrat e celikut betonarme sic percaktohet ne vizatime apo urdherohet nga Menaxheri I Projektit. Matjet e gjatesive te ketyre strkturave do bazohen ne programet e miratuara per harkimet dhe keto gjatesi do konvertohen me peshen duke aplikuar dimaetrin nominal dhe nje gravitet specifik prej 7600 kilogram per meter kub.

Zera te ndare do sigurohen per strukturat e Larta dhe te Parendesishme dhe nese duhet mund te vihen zera te vecante qe mund te sigurohen per strukturen ne pjese t endryshme apo elemente punimesh. Pervec kesaj zera te vecante do perdren per diametra apo grupime te ndryshme te shufres.

Pagesat per keto struktura do behen per peshen nominale te rishufrave qe jane llogaritur si me lart per secilen kategori te zerave ne Preventivat perkatese per vlerat e futura ne Preventiva kundrejt zerave te ndryshme per keto struktura dhe qe mund te jene te shprehura dhe me tone apo per kilograme ne varesi te rastit.

Specifikimet tekniket 90

Rikualifikim Urban I Bllokut "Pus Mezini" Bashkia Vlore

Riparimet

Matjet per riparimet e vogla te betonit difektoz do te behen ne m³. Matja per betonin e rivendosur do te behet ne m³. Matja per ngjitjen e plasaritjeve do te behet me peshe ne kilogram te epoxy te konsumuar per llacin.

Matjet per ngjitjen e plasaritjeve dhe fryrjes do te jete me peshe te cimentos te konsumuar. Ne kilogram per llacin e cimentos. Matjet per lidhjen e betonit te vjeter me te riun prej llac epoxy do te behet ne meter kub.

Masat matese sic u dhane me siper do te paguhen ne kategorite e njesive te kontratave respective te cilat do te jene kompensim i plote dhe perfundimtar per Kontraktorin.

11. INFORMACION PER LIDHJET E MUNDSHME TE PROJEKTIT ME PROJEKTE TE TJERA EKZISTUESE PERRETH/PRANE ZONES SE PROJEKTIT .

Aktualisht ne zonen e propozuar nuk po zhvillohet asnje projekt tjeter

12. TE DHENAT PER PERDORIMIN E LENDEVE TE PARA GJATE FUNKSIONIMIT, PERFSHIRE SASITE E UJIT TE NEVOJSHEM, TEENERGJISE, LENDEVE DJEGESE DHE MENYREN E SIGURIMIT TE TYRE

Rrjetet e furnizimit me uje te pijshem, elektricitet dhe kanalizimet ekzistojne ne zone.

13. INFORMACION PER ALTERNATIVAT E MARRE NE KONSIDERATE, PERSA I TAKON PERZGJEDHJES SE VENDNDODHJESSE PROJEKTIT DHE TEKNOLOGJISE QE DO TE PERDORET;

Meqenese projekti konsiston Rikualifikimin Urban te Bllokut "Puz Mezini", alternativat e paraqitura nuk jane te shumta. Alternativa e zgjedhur eshte bazuar ne kriterin e permiresimit te mjedisit dhe ndikimit minimal te mundshem ne mjedis shkaktuar nga ndertimi

14. AKTIVITETE TE TJERA QE MUND TE NEVOJITEN PER ZBATIMIN E PROJEKTIT, SI NDERTIMI I KAMPEVE APO REZIDENCAVE, ETJ.

Kontraktori do te siguroje, ngritjen dhe mirembajtjen kampit te vet . Kampi nuk do te jete me siperfaqe me te vogel se 0.05 ha dhe nese kerkohet nga Mbikqyresi do te rrethohet me nje gardh 2 metra te larte dhe me dere te mbyllur me zinxhir. Kontraktori duhet te siguroje energjiine elektrike, nga rrjeti qendror ose nga gjeneratori i tij, per ndricim, ajer te kondicionuar si dhe nje zyre, per te gjithë kohezgatjen e kontrates, per Mbikqyresin dhe stafin e tij, me konstrukcion te mbuluar, me dritare dhe te izoluar ne menyre te pershtatshme perkundrejt te ftohtit dhe te nxehtit sipas deshires se Mbikqyresit ne lidhje me kushtet, projektin dhe vendosjen. Zyra do te kete nje siperfaqe te pakten 30 meter katrore e ndare ne dy dhoma te veçanta ose si te porositet nga Mbikqyresi, secila me nje lartesi minimale 2.5 metra. DysHEMEJA do te jete prej betoni dhe derrase dhe e hidroizoluar.

Strukturat e parafabrikuara do te jene te pranueshme.

Zyra e Mbikqyresit do te jete teresisht e ndare nga ato te Kontraktorit. Zyrat do te jene te siguruar me tualet dhe dhome larje dhe secila duhet te kete furnizim me uje te pijshem dhe kanalizime te ujrave te zeza. Kontraktori duhet te krijoje mundesine e nje rruge hyrese per ne zyre dhe per ne zonen e parkimit me nje gjeresi te pakten 3 m. Rruga dhe parkingu i makinave duhet te jene te veshura me te pakten 15 cm zhavor te trajtuar me çimento.

15. INFORMACION PER LEJET, AUTORIZIMET DHE LICENCAT E NEVOJSHME PER PROJEKTIN, NE PERPTHJE ME PERCAKTIMET E BERA NE LEGJISLACIONIN NE FUQI, SI DHE INSTITUCIONET KOMPETENTE PER LEJIMIN/AUTORIZIMIN/LICENCIMIN E PROJEKTIT

Projekti do te kete nevoje per miratimin e lejes zhvillimore me kerkese te Bashkise Vlore.

16. KOPJE TE LEJEVE, AUTORIZIMEVE DHE LICENCAVE QE DISPONON ZHVILLUESI PER PROJEKTIN E PROPOZUAR, NE PERPTHJE ME PERCAKTIMET E BERA NE LEGJISLACIONIN NE FUQI

Bashkangjitur jane te gjitha licensat dhe certifikatat sipas ligjit per pergaditjen e ketij rapor

BASHKIA VLORE

DREJTORIA E URBANISTIKËS