

# **RAPORT PARAPRAK I VLERËSIMIT TË NDIKIMIT NË MJEDIS**

**OBJEKTI: RIKONSTRUKSION I RRUGËS “MYSLYM GJOLEKA”,  
“AHMET LEPENICA” DHE “HYSNI MUKA”, VLORE.**



**INVESTITORI:**

**BASHKIA VLORE**

**VENDNDODHJA:**

**BLLOKU “PUS MEZINI” BASHKIA VLORE**

**PROJEKTUES:**

**DREJTORIA E URBANISTIKËS**

EKSPERT MJEDISI:  
**LEDIANA MËHILLI**  
**RAPORT PARAPRAK I**  
**VLERËSIMIT TË NDIKIMIT NË MJEDIS**

Informacion mbi Studimin Fillestar te VNM:

**Titulli i projektit:** Objekti: **RIKONSTRUKSION I RRUGËS “MYSLYM GJOLEKA”, “AHMET LEPENICA” DHE “HYSNI MUKA”, VLORË.**

**Procedura:** Projekt zbatimi

**Rev:** 0B

**Aprovuar:** C.E.C GROUP.Sh.p.k

**Objektivat afat-gjata** Rikualifikim Urban i Bllokut “Pus Mezini”, Ne Qytetin Vlore, Bashkia Vlore me qëllim permisimin e infrastruktures rrugore.

**Data e këtij raporti:** 2024

**REVIZION:** **REV-0B**

**BASHKEAUTORE:**

Ing.Mjedisi Lediana Mëhilli \_\_\_\_\_

Dr. Klaudio Mehmetaj \_\_\_\_\_

**Përmbajtja**

<b>1.1</b>	<b>Përshkrimi i qëllimit dhe objektivat e VNM-së</b> .....	5
<b>1.2</b>	<b>Kuadri ligjor dhe institucional mbi të cilat është bazuar hartimi i raportit</b> .....	5
<b>2.</b>	<b>Informacion i përgjithshëm mbi projektin e propozuar</b> .....	6
<b>3.</b>	<b>“RIKUALIFIKIM URBAN I BLOKUT “PUS MEZINI” BASHKIA VLORE</b> .....	7
<b>3.1.1</b>	<b>Gjeografia</b> .....	12
<b>3.1.2</b>	<b>Klima</b> .....	14
<b>3.1.3</b>	<b>Rreshjet dhe Era</b> .....	14
<b>3.1.4</b>	<b>Gjeomorfologjia dhe gjeologjia</b> .....	14
<b>3.1.5</b>	<b>Tokat</b> .....	15
<b>3.1.6</b>	<b>Flora dhe Fauna</b> .....	16
<b>3.1.7</b>	<b>Cilësia e ajrit</b> .....	16
<b>3.1.8</b>	<b>Zhurmat</b> .....	18
<b>4.</b>	<b>(a) Përshkrimi i mbulesës bimore të sipërfaqes. Ku propozohet të zbatohet projekti</b> .....	18
<b>5.</b>	<b>(c) Informacion lidhur me identifikimin e ndikimeve të mundshme negative në mjedis përfshirë ndikimet në biodiversitet, ujë, tokë, ajër</b> .....	19
<b>5.1</b>	<b>Ndikimet në tokë</b> .....	19
<b>5.2</b>	<b>Ndikimet në biodiversitet</b> .....	19
<b>5.3</b>	<b>Ndikimet në ujërt nëntokësore</b> .....	20
<b>5.4</b>	<b>Ndikimet në ujërat sipërfaqësore</b> .....	21
<b>5.5</b>	<b>Ndikimet në cilësinë e ajrit</b> .....	21
<b>6.</b>	<b>(ç) Një pershkrim për shkarkimet e mundshme në mjedis të tilla si: ujëra të ndotura, gaze dhe pluhur, zhurma, vibrime si dhe për prodhimin e mbetjeve</b> .....	22
<b>6.1</b>	<b>Ndikimet gjatë fazës së ndërtimit dhe fazës së shfrytëzimit</b> .....	22
<b>6.1.1</b>	<b>Shkarkimet në ujë</b> .....	22
<b>6.1.2</b>	<b>Gazet dhe pluhurat</b> .....	22
<b>6.1.3</b>	<b>Zhurmat dhe vibrimet</b> .....	23
<b>6.1.4</b>	<b>Mbeturinat që krijohen</b> .....	24
<b>6.1.5</b>	<b>Ndikim ne qarkullim e trasport</b> .....	25
<b>6.1.6</b>	<b>Ndikim ne Trashegimnine Kulturore</b> .....	25

<b>6.1.7</b>	<b>Ndikime ne Popullsille .....</b>	25
<b>6.1.8</b>	<b>Matrica përmbledhëse e ndikimit në mjedis .....</b>	26
7.	(d) Informacion për kohëzgjatjen e mundshme të ndikimeve negative të identifikuara .....	26
8.	(dh) Të dhëna për shtrirjen e mundshme hapësinore të ndikimit negativ në mjedis, që nënkupton distancën fizike nga vendndodhja e projektit dhe vlerat e ndikuara që përfshihen në të .....	27
9.	(e) Mundësinë e rehabilitimit të mjedisit të ndikuar dhe mundësinë e kthimit të mjedisit në gjendjen e mëparshme, si dhe kostot financiare të përafërta për rehabilitimin .....	27
10.	(ë). Masat e mundshme për shmangien dhe zbutjen e ndikimeve negative në mjedis.....	27
<b>10.1</b>	<b>Masat e përgjithshme rehabilituese .....</b>	27
<b>10.2</b>	<b>Masat lehtësuese për ndikimet në ajër, gaze dhe pluhur .....</b>	29
<b>10.3</b>	<b>Masat lehtësuese për ndikimet në ujërat sipërfaqësore dhe nëntokësore .....</b>	30
<b>10.4</b>	<b>Masat lehtësuese për ndikimet nga zhurmat dhe vibrimet .....</b>	30
<b>10.5</b>	<b>Masat lehtësuese për ndikimet në tokë .....</b>	31
<b>10.6</b>	<b>Masat lehtësuese për ndikimet nga mbeturinat e krijuara.....</b>	31
<b>10.7</b>	<b>Masat lehtësuese për ndikimet në biodiversitet.....</b>	32
11.	(f) Ndikimet e mundshme në mjedisin ndërkufitar (nese projekti ka natyrë të tillë) .....	35
12.	Plani i menaxhimit mjedisor .....	36
13.	Plani Monitorues Mjedisor .....	45
14.	Perfundime .....	51

## **1.1 Përshkrimi i qëllimit dhe objektivat e VNM-së**

Ky raport i Paraparak i VNM-së, shqyrton, analizon, natyrën dhe shkallën e ndikimeve në mjedis, të cilat mund të rezultojnë nga ndërtimi i projektit: “Rikualifikim Urban i Bllokut “Pus Mezin” Bashkia Vlore

Qëllimi kryesor i hartimit të VNM-se është evidentimi dhe identifikimi i ndikimeve të mundshme negative në mjedis dhe marrja e masave të domosdoshme për minimizimin dhe parandalimin e efekteve të demshme në mjedis gjatë ndërtimit të këtij objekti.

Raporti synon të japë një informacion të detajuar dhe të besueshëm lidhur me ndikimin mjedisor të projektit të propozuar në përdorimin e tokës, efektet lidhur me ndikimet në floren, faunën, burimet e ujit, emetimin e gazeve të sere në atmosfere, shkarkimet në toke, ujë, ndotjen akustike, si dhe çdo ndikim social ekonomik në punësimin lokal, përmirësimin e infrastrukurës dhe ndikimeve të tjera të rëndësishme mjedisore ose sociale, përfshin gjithashtu parashikimin dhe planifikimin e masave zbutëse të ndikimeve të projektit në mjedisin fizik dhe social me qëllim përmirësimin e cilësive dhe qëndrueshmërisë së mjedisit nepermjet :

- Marrjes në konsideratë të çështjeve të mjedisit në fazën e përgatitjes së projektit.
- Shqyrtimit të alternativave të ndryshme brenda projektit.
- Të japë një gjendje sa më reale, nga pikepamja e ndikimit të aktivitetit mbi mjedisin human.
- Analizën e faktoreve pozitive e negative mjedisore, përcaktimin e masave zbutëse për reduktimin e ndikimeve negative.
- Nxjerrjes në dukje dhe vlerësimin cilësor të ndikimeve në mjedis të projektit.
- Propozime të masave zbutëse të ndikimit në projekt.

## **1.2 Kuadri ligjor dhe institucional mbi të cilat është bazuar hartimi i raportit**

Ky raport paraparak i Vlerësimit të ndikimit në mjedis është hartuar duke u bazuar në kuadrin ligjor të mëposhtme:

- Ligji Nr. 12/2015 “Për disa ndryshime në ligjin Nr. 10440, datë 7.7.2011, Për vlerësimin e ndikimeve në mjedis”
- Ligji Nr. 10440, datë 7.7.2011, “Për vlerësimin e ndikimeve në mjedis”
- Ligji Nr. 10 431, datë 09.06.2011 “Për mbrojtjen e mjedisit” i ndryshuar
- Ligji Nr. 10 463, datë 22.9.2011 “Për menaxhimin e integruar të mbetjeve”
- Ligji nr. 10 448 , date 14.07.2011 “Per lejet mjedisore “
- Ligji Nr. 8094 datë 21.03.1996 “Për largimin publik të mbeturinave”
- Ligji Nr.8756 dt.26.03.2001 “Per emergjencat civile”
- Ligji Nr.8766 dt.05.04.2001 i azhornuar “Per mbrojtjen nga zjarri dhe shpëtimin “
- Ligjin nr. 8503, datë 30.6.1999 “Për të drejtën e informimit në lidhje me dokumentet zyrtare”
- Ligjin Nr.9010, datë 13.2.2003 “Mbi trajtimin e mbetjeve të ngurta”,
- Ligji Nr.9774 , dt.12.07.2007 “Per vlerësimin dhe administrimin e zhurmës në mjedis” ,
- Ligji Nr.8906 , dt.06.06.2002 “Per zonat e mbrojtura”
- Ligjin Nr.10 , dt.18.02.2010 “Per sigurinë dhe shëndetin në punë “
- Rregullore Nr.1 dt.30.03.2007 “Per trajtimin e mbetjeve të ndërtimit , nga krijimi i transportit deri në asgjësimin e tyre “
- Udhëzues Metodik për “Përgatitjen e Raportit të Vlerësimit të Ndikimit në Mjedis”

- VKM Nr. 686, datë 29.07.2015, “Për miratimin e rregullave, të përgjegjësive e të afateve për zhvillimin e procedurës së vlerësimit të ndikimit në mjedis(VNM) dhe procedurës së transferimit të vendimit e deklaratës mjedisore”
- VKM Nr.994 , date 02.07.2008 “Per terheqjen e mendimit te publikut ne vendimarrje per mjedisin”
- VKM Nr.175 , dt.19.01.2011 “ Per miratimin e strategjise kombetare te mena zhimit te mbetjeve ...” ,
- Vendim KM Nr.123 , dt.17.02.2011, “Per miratimin e planit kombetar te veprimit per menaxhimin e zhurmave ne mjedis “
- Vendimin KM Nr.805 , dt.04.12.2003 “Per miratimin e listes se veprimtarive me ndikim ne mjedis “
- Vendimin KM Nr.103, dt.31.07.2002 “Per monitorimin e mjedisit ne RSH”
- Udhëzuesi Nr.6, datë 27.11.2007 “Mbi miratimin e rregullave, përmbajtjes dhe afateve për hartimin e planeve për administrimin e mbetjeve të ngurta”
- Udhëzim nr.6 datë 27.12.2006 “Për miratimin e metodologjisë së vlerësimit paraprak të ndikimeve në mjedis të një veprimtarie”
- Vendimin KM Nr.99 , dt.18.02.2005 “ Per miratimin e katalogut shqiptar te klasifikimit te mbetjeve “
- Udhëzim nr. 2 datë 21.05.2007 “Për miratimin e listës së aktiviteteve me ndikim në mjedis, mënyrën e aplikimit dhe rregullat e procedurat e dhënies së autorizimit dhe pëlqimit mjedisor nga Agjensitë Rajonale të Mjedisit”
- Udhëzimin Nr.8 , dt.27.11.2007 “ Per nivelet kufi te zhurmave ne mjedis te caktu ara “
- Udhëzimin Nr.1037/1, dt.12.04.2011“Per vleresimin dhe menaxhimin zhurmes mjedisore
- Vendimin KM Nr.123 , dt.17.02.2011 “Per miratimin e planit kombetar per menaxhimin e zhurmave ne mjedis”
- Udhëzimin Nr.1037/1, dt.12.04.2011 “Per vleresimin dhe menaxhiminzhurmes mjedisore”
- Vendimin KM Nr.123 , dt.17.02.2011 “Per miratimin e planit kombetar per mena xhimin e zhurmave ne mjedis”
- V.K.M Nr.13 , date 04.01.2013 “ Per miratimin e rregullave , te pergjegjesive te afateve per zhvillimin e procedures te vleresimit te ndikimit ne mjedis “
- V.K.M Nr.419 , date 25.06.2014 “ Per miratimin e kerkesave per leje , transferim te lejeve , rregullat per shqyrtimin e lejeve “
- V.K.M Nr.73 , date 28.01.2008 “Per miratimin e rregullave teknike per enet nen presion “
- V.K.M Nr.187 , date 24.02.2010 “Per miratimin e rregullit teknik Per kerkesat teknike dhe vleresimin e konformitetit te pajisjeve te gazit “
- V.K.M Nr.912 , date 11.11.2015 “Per miratimin e metodologjise kombetare per hartimin e raportit te vleresimit te ndikimit ne mjedis “
- V.K.M Nr.352 , date 29.04.2015 “Per vleresimin e cilesise se ajrit dhe kerkesat per disa ndotes ne lidhje me te

## 2. Informacion i përgjithshëm mbi projektin e propozuar

Projekti do të hartohet në përputhje me të gjitha normat dhe standartet për projektim që parashikon legjislativon në fuqi. Projektimi duhet të sigurojë respektimin e standarteve, madje edhe atyre gjatë



zbatimit. Është përgjegjësi e projektuesit saktësia dhe respektimi i të gjitha standarteve dhe normave. Projektuesi mund të rekomandojë edhe prezantimin e standarteve të reja për përcaktimin me normat e BE-së, si dhe të praktikave më të mira ndërkombëtare në projektim dhe zbatim. Rekomandimet duhet të përmbajnë elemente të fizibilitetit dhe realizueshmerisë me praktiken shqiptare dhe limitimet për financimin e veprës

*Objekti:* “Rikualifikim Urban i Bllokut “Pus Mezini” Bashkia Vlore

*Vendndodhja:* Rrugët “Myslym Gjoleka”, “Ahmet Lepenica” dhe “Hysni Muka”.

*Pozicioni gjografik:* Nderhyrja konsiston ne Rikualifikimin Urban te Bllokut “Pus Mezini”. Rruga eshte e formuar mes ndertimeve private 2-3 kateshe.

Qëllimi i projektit të propozuar: Qëllimi i projektit konsiston ne rikualifikimin e elementeve te rruges, krijimin e hapësirave me miqësore per funksionimin e kesaj rruge si infrastrukture e mirefillte bashkekohore dhe kthimin e saj ne sherbim te komunitetit.

Ky studim synon te beje te mundur sigurinë e lëvizjes mbi kete rruge te kembesoreve dhe te mjeteve si dhe do te ndihmoje ne shmangien e problemeve ne te ardhmen. Studimi do te mundesoje analizimin e problemeve ekzistuese si dhe dhënien e zgjidhjes opsionale. projekti synon:

Ndërtimin e kësaj rruge me parametra europiane.

Pershtatjen e saj me rrjetin rrugor kryesor te qytetit.

Qellimi kryesor i projektit eshte te permiresoje mjedisin urban, te krijoje hapësira miqësore per funksionimin e ketij blloku banimi si infrastrukture e mirefillte bashkekohore dhe kthimin e sa ne sherbim te komunitetit.

Do te hartohet projekti ne teresine e vet duke perfshire infrastrukturen siperfaqesore dhe sinjalistiken.

Nderhyrja ne rrjetin nëntokësor, mbitokësor rrit cilësinë dhe sigurinë e jetës se banoreve.

Perfütuesit direkt te projektit janë banoret dhe frekuentuesit e zonës.

### 3. “RIKUALIFIKIM URBAN I BLOKUT “PUS MEZINI” BASHKIA VLORE

Kjo rruge ka nje gjeresi variabel . Rruga eshte e formuar mes ndertimeve private 2 - 3 kateshe . Rruga pergjate gjithë gjatesise se saj do te kete pjerresi terthore ne te dya anet ku do te kete kuneta gje e cila mundeson drenazhimin e ujerave siperfaqesore direkt ne kanalet anesore. Ne gjendjen ekzistuese rruga paraqitet e amortizuar persa i perket shtresave te rruges si dhe nuk ka rrjet kanalizimesh per ujerat e zeza por jane ekzistuese kanalizimet e ujerave te bardha. Rrjeti i ndricimit te rruges mungon totalisht.

Zona e ndërhyrjes konsiston ne Rikualifikimin Urban te Bllokut “Pus Mezini” Bashkia Vlore.

Sistemim-Asfaltim i rruges perfshin nderhyrje ne infrastrukturen siperfaqesore, ndricimin, KUB, gjelberimin dhe sinjalistiken.

Qëllimi i projektit konsiston ne rikualifikimine elementeve te rruges, krijimin e hapësirave me miqësore per funksionimin e kesaj rruge si infrastrukture e mirefillte bashkekohore dhe kthimin e saj ne sherbim te komunitetit.

Ndërhyrja ne rjetin nëntokësor, mbitokësor dhe gjelbërim, rrit cilësinë dhe sigurinë e jetës se banoreve.

Përfituesit direkt te projektit janë banoret e zones dhe frekuentuesit e saj.



Foto nga gjendja egzistuese e rruges ku do te kryhen punime ku sic shihet dhe nga fotot ruga paraqitet ne gjendje teper te amortizuar cka veshitron aktivitetin e jetes se perditshme.

***Pershkrimi gjurmes se rruges:***

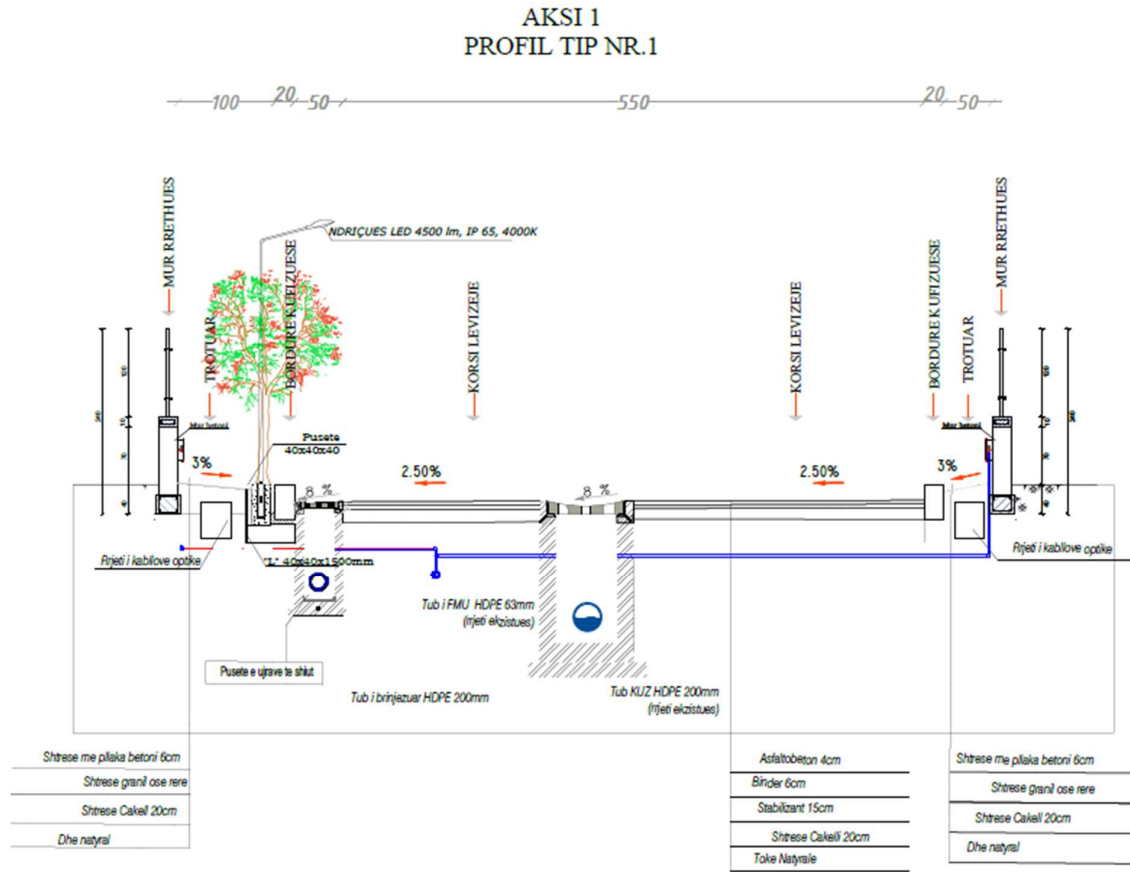
Rruga eshte projektuar me te gjithe sinjalistiken e nevojshme ne perputhje me standartin shqiptar. Shpejtesia e lejuar ne rruge eshte 20 km/h kjo per faktin se hyrje-daljet e shtepive jane shume afer rruges se asfaltuar. Ne planimetri dhe ne altimetri rruga eshte projektuar e tille qe kthesat te jene te gjitha brenda parametrave qe keshillon standardi Shqiptar i Projektimit te Rrugeve.

Ne baze te matjes se trafikut ne kete rruge eshte bere nje dimensionim i shtresave rrugore si me poshte:



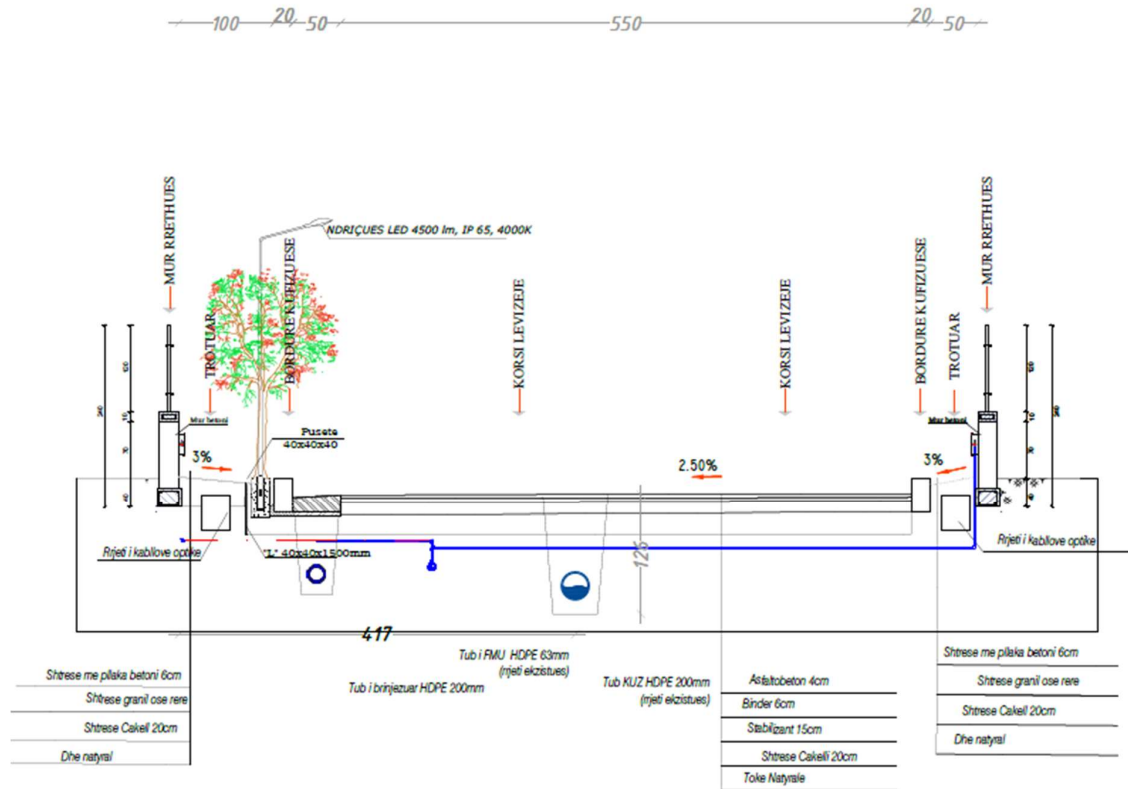
- Asfalt 4cm
- Binder 6cm
- Stabilizant 15cm
- Shtrese cakelli 20cm

Paraqitje e profilit tip te rruges.



Profili tip sipas ndarjes perkatese te rruges

### AKSI 3 PROFIL TIP NR.2

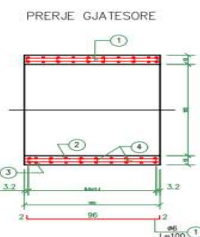
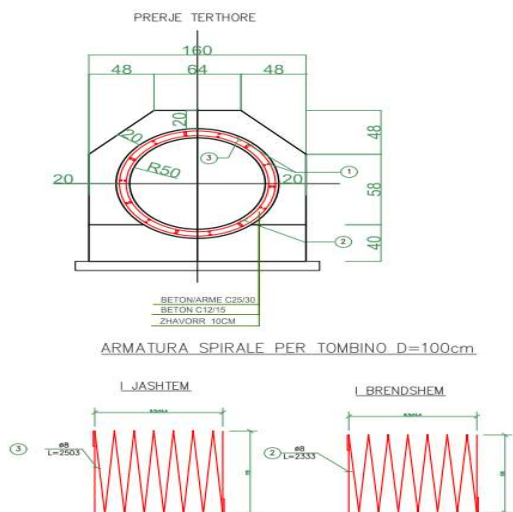


Aksi 1 me gjatësi të përgjithshme 329 m , aksi 2 me gjatësi të përgjithshme 650 m dhe aksi 3 me gjatësi të përgjithshme 311 m.

Gjatësia totale 1290 m dhe gjerësia mesatare 5.5m. Pjerresia terthore e rruges eshte 2.50 % nga te dyja anet. Ne prerje shikojm se fundi i themelit te rruges fillon me dhe natyral vazhdon me mbushje , shtrese cakelli 20cm , stabilizant 15 cm , binder 6 cm , asfaltobeton 4 cm . Trotuari fillon me dhe natyral vazhdon me mbushje , cakell ose zhavor 20 cm , shtrese betonarme 10 cm , shtrese granil ose rere 1 cm , shtrese me pllaka 6 cm.

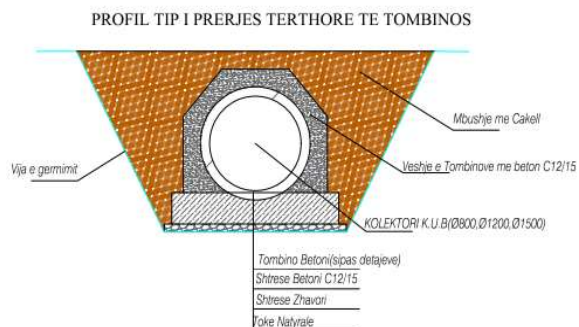
Pergjate Aksit Kryesor do te kemi dhe ndertimin e nje Tombinoje te vazhduar e cila specifikohet ne vizatimet e projektit.

Detaji armimit te tombinos  
D=1.0m dhe fiksimit te saj.

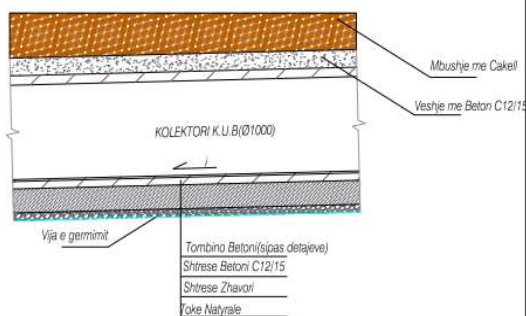


NR	a (mm)	GJATESI A (cm)	COPE	TOTAL (m)	a (mm)	TOTAL (m)	KG/ML	TOTAL (KG)
1	6	100	20	20.00	8	48.36	0.395	19.10
2	8	2333	1	23.33	6	23.25	0.222	5.16
3	8	2503	1	25.03				
4	6	13	25	3.25				
TOTAL (KG/ML)								24.26
Beton (M3/ML)								0.5000

Shenim:  
-Betoni i perdorur do te jete i klases C25/30  
-Hekuri i Perdorur do te jete i Klases Feb-44k  
-Ne rast se vihen re mosperputhje para zbatimit te punimeve te kontaktohet projektuesi.



PROFIL TIP I PRERJES GJATESORE TE TOMBINOS



Paraqitja e tombinove sipas diametrit te tyre dhe fiksimit te saj si dhe skemet e armimit si dhe skema gjatesore dhe terthore.

Persa i perket armimit te tombinos do te behet nga shufra me diameter 6 dhe 8 mm (paraqitur ne materialet e projektit).

Kemi tombino te cilat sipas llojit te diametrit me D=1m, . persa i perket betonit te perdorur ai do te jete Klases C25/30 per ndertimin e struktures se Tombinos dhe i klases C12/15 per Betonet e shtresave apo te veshjeve.Hekuri i perdorur do te jete i klases Feb -44k. Armatura spirale qe perdoret per tombino do te jete e jashtme dhe e brendshme.

Pusetat e kanalizimeve te ujrave te bardha jane betonarme me kapak gize me dimensione 40x60 cm,ndersa tubat do te jene te brinjzuar HDPE me diameter 250-400mm.Rrjeti i K.U.B do te jete i ndertuar ne te dy anet per rruget kryesore dhe ne njeren ane per rruget dytesore.

Ndertimi i tij prej trupi dheu ben qe shpesh-here uji te qendroje ne zona te caktuara te tij duke mos kryer funksinin e plote te kullimit dhe gjithashtu duke krijuar dhe ndotje, sidomos per banoret prane tij. Gjithashtu trupi i tij prej dhe kerkon dhe nje angazhim me te madh dhe me te shpeshte ne pastrimin dhe mirmbajtjen e tij ne kushte te mira funksionale.

2 Corrosion induced by carbonation (Where concrete containing reinforcement or other embedded metal is exposed to air and moisture)		
XC1	Dry or permanently wet	Concrete inside buildings with low humidity. Concrete permanently submerged in water
XC2	Wet, rarely dry	Concrete subjected to long-term water contact. Many foundations
XC3	Moderate humidity	Concrete inside buildings with moderate or high air humidity. External concrete sheltered from rain.
XC4	Cyclic wet and dry	Concrete surfaces subject to water contact, not within exposure class XC2

Sasia e prurjeve ne ketet kanal eshte relative ne varesi te reshjeve te shiut, pasi kryesisht perberja e ujit qe ky kanal kullon perbehet nga ujrav e shiutqe mblidhen ne kete zone, por qe ne mungese te tij do te kishim problem te kullimit te ujrav. Por ne rast te reshjeve te dendura Per keto arsye eshte shikuar mundesia e sistemimit te tij duke bere veshje me beton prej 10cm te markes C16/20 dhe me klase te ekspozicionit XC2 (klase e cila referuar eurocode-it perdoret per te parandaluar korrodimin e betonit ne struktura qe jane nen veprimin e gjate te ujit).

Ky sistemim do te letesonte mirmbajtjen e tij si dhe do te rregullonte problemin e moskullimit te ujit apo grumbullimit te tij ne pika te caktuara. Me poshte jepet edhe prerja tip e kanalit me shenimet perkatese teknike. Material me l plote per ndertimin e kanalit jepet ne Projektin e objektit ku jane dhene planimetrit, profili gjatesor, profili terthor progresiv.

*Fig. 1 Planvendosja e rruges me ortofoto*

Koordinatat per fillimin e objektit

Sistemet koordinatave	Easting	Northing
CRGJSH	455696.919	4483830.375
UTM Zone 34N	370963.32	4483019.328
Albanian 1986/Gauss-Kruger Zone 4	4371041.568	4484943.918
ETRS89	370962.624	4483019.615

Koordinatat per mbarimin e objektit

Sistemet koordinatave	Easting	Northing
CRGJSH	456561.593	4482897.665
UTM Zone 34N	371817.179	4482076.946
Albanian 1986/Gauss-Kruger Zone 4	4371896.053	4484001.007
ETRS89	371816.901	4482077.089

### 3.1.1 Gjeografia

Vlora është një qytet bregdetar në jugperëndim të Shqipërisë. Vlora është qyteti i dytë më i madh portual pas Durrësit, me një popullsi prej 188.922 banorë. Ndodhet në jugperëndim të Shqipërisë,

në Detin Adriatik dhe është qendra e Bashkisë së Vlorës dhe Qarkut të Vlorës. Është qyteti ku është shpallur Deklarata e Pavarësisë shqiptare më 28 nëntor 1912. Themeluar në shekullin e VI p.e.s. me emrin Aulona dhe vazhdimisht i banuar për rreth 26 shekuj, Vlorë është shtëpi për Portin e Vlorës dhe Universitetin e Vlorës si qyteti më i rëndësishëm ekonomik dhe kulturor i Shqipërisë jugperëndimore. Distanca nga kryeqyteti i vendit, Tirana, është 135 km, ndërkohë që vetëm 72 km e ndajnë nga Italia dhe 77 milje nga Greqia. Pozicioni që ka Vlorë garanton një lëvizje masive të turistëve vendas dhe të huaj.

Gjiri i Vlorës dallohet për resurset e shumta natyrore, për biodiversitetin e pasur dhe koridoret ekologjike. Është ndër zonat me potencialin turistik më të lartë të vendit, gjë që lidhet me daljen direkte në det, me pasuritë e shumtanatyrore, klimaterike, ujore, arkeolo-gjike, historike, kulturore, njerëzore dhe ekonomike.

Qyteti i Vlorës shtrihet ndërmjet Ujit të Ftohtë dhe Zvërnecit. Rrafshi mbi të cilin ngrihet qyteti i Vlorës ka lartësi nga 6 m deri në 76 m mbi nivelin e detit dhe përfaqëson një nivel bazë kontinental, ende aktiv.

Ndërsa gjatësia e përgjithshme e vijës bregdetare është 90 km, nga grykëderdhja e Vjosës deri në Karaburun, e cila është shpallur nga Këshilli i Ministrave zonë me përparësi për zhvillimin e turizmit.

Aktualisht, qyteti i Vlorës vazhdon të zgjerohet në të gjitha drejtimet e veçanërisht drejt Bregut të Detit, sidomos drejt Ujit të Ftohtë dhe Jonufrës.





### 3.1.2 *Klima*

Klima e Vlorës është tipike mesdhetare me një dimër të lagësht e të ngrohte dhe me një vere të nxehte e cila arrin deri në 40 grade.

Ndryshimet në treguesit e elementëve klimatik janë shumë të vogla. Mesatarja vjetore e temperaturës është 15.1°C (Vlore).

Mesatarja e Janarit është përkatësisht 6.3°C dhe 9.3°C, kurse mesatarja e Korrikut për dy vendmatjet është 24.1 dhe 26.8°C. Edhe sasia e reshjeve nuk pëson luhajtje të mëdha, kështu në Vlore bien mesatarisht 1400 mm..

### 3.1.3 *Rreshjet dhe Era*

- **Rreshjet** mesatare në zonë kapin shifrën e 892 mm në vit. 80% e rreshjeve bien gjatë periudhës së lagësht të vitit (Tetor-Maj) dhe vetëm 20% gjatë periudhës së thatë. Vlera mesatare vjetore e avullimit është 1 173 mm (56 % e saj gjatë periudhës së nxehtë të vitit. Kjo vlerë tregon se avullimi është më i lartë sesa rreshjet, fakt ky që tregon qartë se ekosistemi ka nevojë për prurje ujore.
- **Era** , Regjimi i erës ka një rëndësi të veçantë si për formimin e kushte klimatike, ashtu edhe për qëllime praktike. Për të përshkruar regjimin e erës në zonën në studim ku do të projektohet kalata lindore e portit detar të Vlores do të marrim të dhënat meteorologjike të Vlores. Në parametrat kryesorë të erës përfshihen të dhënat për drejtimin e saj (shpeshtësia sipas drejtimeve të ndryshme), si dhe shpejtësia e saj sipas drejtimeve të ndryshme.

### 3.1.4 *Gjeomorfologjia dhe gjeologjia*

Kushtet gjeomorfologjike midis Nartës dhe Plazhit të Vjetër nuk lejojnë avancimin e shpejtë të qytetit drejtë bregdetit. Këtu ndikon ekzistenca e sektorëve moçalor si dhe qëndrueshmëria e dobët e bazamentit të tokës. Njohja e ligjeve natyrore të zhvillimit të zonës bregdetare si dhe ndryshimet e provokuara nga ndërhyrja e njeriut përbëjnë sot një ndër problemet më kryesore për mbrojtjen dhe shfrytëzimin racional të saj.

**NDERTIMI GJEOLOGJIK:** Pergjithesisht ne te gjithë zonen nga Vlora dhe deri ne Borsh, kemi depozitimet triasike te gelqeroreve te mbihipura mbi pakon paleogjenike te argjiliteve e ranoreve si dhe depozitimet Kuaternare te perfaqesuara nga deluvione shpati dhe rera aluviale detare. Depozitimet e Triasikut te siperm kane perhapje vetem ne pjesen jug-perendimore te zones Jonike. Ato ndertojne berthamat e strukturave antiklinale te Malit Gjere, Fterres, Çikes, Tragjasit, etj. Ndesa ne thelesi jane takuar nga disa puse kerkimi (Bogaz, Delvine , Kremenare, Gorisht, etj.). Litologjikiisht perfaqesohen nga dolomite diagjenetike masive kristalore, ne pjesen e poshteme te nderthurura me dolomite brekçore e gelqerore dolomitike. Ne pjesen e siperm predominojne dolomite e gelqerore dolomitike shtresore, qe ne disa rajone (prerja e Dukatit) shoqerohen me nderthurje te holla 5-6-10 cm. shiste bituminoze. Vende-vende dolomitet jane shtresore kompakte dhe ne vende te tjera me pamje ranorike te shkrifet. Ne pergjithesi kane ngjyre gri te hapur deri gri ne bezhe e rralle me te erret. Ne thyerje te fresket ndihet ere gazi sulfidik dhe shpesh here pluhrizohen.

Ne siperfaqe shfaqet trashesia jo e plote e ketyre depozitimeve, e cila varion nga mbi 510 m ne prerjen e m. te Gjere, ne mbi 600 m ne prerjen e Çikes. Poshte ketyre depozitimeve ndodhen ne nenvendosura depozitimet Paleogjenike te argjiliteve e alevroliteve e ranoreve shtrese holle Ne zonen Jonike, nga studimet dhe punimet e kryera ne depozitimet paleogjenike jane veçuar ato te Paleocenit, Eocenit, Oligocenit te poshtem, Oligocenit te mesem dhe Oligocenit te siperm

Ne zonen Jonike depozitimet e Paleocenit vijojne normalisht mbi ato te Kretakut te siperm dhe perhapen ne siperfaqe ne te gjitha strukturat karbonatike. Litologjikisht perfaqesohen nga gelqerore turbiditike, masive te nderthurur me gelqerore pllakore mikritike e mikroshtpatike, me ngjyre te bardhe. Midis tyre takohen thjerza e konkrecione silicoresh te rralle. Nga ana litologjike keto depozitime jane te ngjashme me ato te Maastriktianit, ndaj dhe eshte veshtire ndjekja ne teren e ketij kufiri. Karakteristike eshte prania e nje horizonti vithises nenujor ne keto depozitime, i cili ne struktura te vecanta, sidomos ne pjesen qendrore te zones Jonike shoqerohet edhe nga horizonte te tjere.

Keto depozitime perhapen ne siperfaqe ne te gjitha strukturat karbonatike te zones Jonike duke marre pjese ne ndertimin e kraheve dhe zhytjeve periklinale te tyre. Depozitimet e Eocenit vijojne normalisht mbi ato te Paleocenit, duke ruajtur ne pjesen e poshtme te tyre karakteristika te njejta litologjike. Keshtu, ne fillim te prerjes vazhdojne gelqerore turbiditike, qe gradualisht ja lene vendin gelqeroreve shtresore biomikritike e mikritike, me permbajtje argjilash mergelore te cilat ne pjesen me te sipërme predominojne duke kaluar ne mergelet e “pakos kalimtare”.



### 3.1.5 Tokat

Tokat bujqesore egzistuese sot per sot jane ne gjendje te pranueshme, pa ndotje pasi nuk ka aktivitete industriale. Edhe pas urbanizimit toka si mundesi per shfrytëzim te cfaredo lloji aktiviteti si ai bujqesor, apo ai ndertimor nuk do te kete demtime te cilesise nga asnje lloje ndotje ku substancat ndotese te arijne te hyjne ne zinxhirn ushqimor e me pasoja per shendetin e njerezve. Nuk do te kete hedhje te pa kontrolluar te mbetjeve urbane te cilat te sherbejne si ushqim per kafshet apo te ndotin token. Persa i perket gjeologjise dhe gjeomorfologjise se tokes te dhenat e ketyre jepen ne materialin me siper..

### Tektonika

Nga ana tektonike, rajoni i studimit ndodhet në zonën Tektonike Jonike. Depozitimet e Triasikut te siperm kane perhapje vetem ne pjesen jug-perendimore te zones Jonike. Ato ndertojne berthamat e strukturave antiklinale te Malit Gjere, Fterres, Çikes, Tragjasit, etj. Ndesa ne thellesi jane takuar nga disa puse kerkimi (Bogaz, Delvine , Kremenare, Gorisht, etj.). Litologjikisht perfaqesohen nga dolomite diagjenetike masive kristalore, ne pjesen e poshteme te nderthurura me dolomite breqçore

e gelqerore dolomitike. Ne pjesen e sipërme predominojnë dolomite e gelqerore dolomitike shtresore, që në disa rajone (prerja e Dukatit) shoqërohen me nderthurje të holla 5-6-10 cm. shiste bituminoze.

### 3.1.6 Flora dhe Fauna

Në zonën e shfrytëzimit nuk ka ndonjë lloj ose specie flore apo faune që mbrohet me status të veçantë. Zona është e mbuluar në përgjithësi me barishte dhe shkurre mesdhetare dhe shumë pak nga bimesi e lartë.

**Ekologjia detare dhe bregdetare** përfshin faunën e florën ujore të përbërë nga një numër i madh i llojeve të baktereve, fitoplanktoneve, zooplanktoneve, organizmave benthonic, korale, alga deti, peshq dhe të tjera habitate ujore dhe flora tokësore. Humbja e habitatit fundor dhe burimeve të peshkimit janë gjithashtu probleme të rëndësishme të përfshira në këtë kategori. **Menaxhimi i mbetjeve portuale** ka të bëjë me të gjitha llojet e mbeturinave, të lëngshme dhe të ngurta në këtë zonë të portit. Këto mbeturina përfshijnë materialet e dala nga pastrimi, mbetje dhe perzierje vajrash që shkarkohen nga anijet, mbetje nga operacionet e ngarkesave, si dhe të gjitha llojet e shkarkimeve nga veprimtaritë komunale dhe industria ujore.

**Cilësia pamore** i referohet vlerës estetike të peizazhit, objektet e portit, bezdisjet nga dritat e ndritshme të përdorura për operacionet gjate natës në një port, si dhe probleme të tjera pamore. **Ndikimet socio-kulturore** përfshijnë të gjitha llojet e ndikimit në komunitetin lokal, stilin e jetës si dhe zhvendosjen e zonave të banimit, industrializimin e zonës, rritjen e popullsisë përreth, etj.

**Fauna:** Kompleksi ligatinor Vjosë-Nartë është një hapësirë e rëndësishme për një numër të lartë kafshësh përfshirë, insekte, peshq, amfibë dhe reptilë, gjitarë dhe sidomos shpend. Sipas studimeve të mëparshme (Raporti i Diagnostikimit të zonës) kompleksi ligatinor strehon të paktën 749 lloje rruazorësh dhe para-rruazorësh. Zona është vecanërisht e rëndësishme për shpendët, gjitarët si dhe peshqit e reptilët. Sipas studimeve, Vjosë-Narta strehon të paktën 390 lloje para-rruazoresh përfshirë Moluskë. Flutura, Kraheforte, Krustace dhe Ekinodermate. Fluturat më të zakonshme janë Tabakja, Kleopatra, Fluturat blu etj. Përveç tyre mjediset më të thata të zonës regjistrojnë edhe ortopterë të mëdhenj e të vegjël, krahëfortë, milingona të ndryshme etj. Studimet mbi moluskët 4 kanë treguar se Narta është habitat i 32 llojeve të moluskeve ujore pjestarë të familjeve Gastropoda dhe Bivalvia. Narta është një zonë ligatinore e rëndësishme për disa lloje peshqish. Studimet e mëparshme, studime të cilat kanë përfshirë tërë gamën e habitateve (det, ujë i njelmët dhe uje i ëmbël) kanë arritur në përfundimin se zona përdoret nga të paktën 102 lloje peshqish. Llojet më kryesore të lagunës janë: Ngjala (*Anguilla anguilla*), Kocja (*Sparus aurata*), Levreku (*Dicentrarchus labrax*), Qefulli (*Mugil cephalus*) dhe Aterinat (*Aterina* sp.). Narta strehon 9 lloje amfibësh dhe 26 lloje reptilësh. Midis amfibeve më të zakonshmit janë *Rana balcanica*, *Hyla arborea*, *Triturus vulgaris* etej. Ndër reptilet llojet që hasen më shpesh janë *Natrix natrix*, *Elaphe quatuorlineata*, *Malpolon monspensulanum*, *Testudo hermanni* etej. Kompleksi është një zonë e rëndësishme për 192 lloje të vrojtuar deri me sot por sidomos për shpendët e ujit dimëruar dhe folezuës. Numerimet dimërore të viteve 1995-2004 kanë regjistruar 12 000-81 000 individë me një mesatare prej 34 800 individësh. Pjesa më e madhe e dimëruarve (afro 91% e tyre) gjen strehë në ujrat e lagunës. Shpendët më të zakonshëm janë Rosat dhe Bajzat. Gjatë sezonit të folezimit, Narta kthehet në vend shumëmi për 630-830 cifte shpendësh të ujit. Pjesa më e madhe (afro 88 % e tyre) përqendrohet në kriporet e Nartës. Në kompleksin ligatinor regjistrohen 32 lloje gjitarësh nga 71 lloje të vrojtuar në Shqipëri. Komuniteti i gjitareve dominohet nga brejtësit e ndjekur nga lakuriqët e natës dhe nga llojet mishëngrënes

### 3.1.7 Cilësia e ajrit

**Cilësia e ajrit** përbëhet nga dy elemente kryesore: (a) bloza dhe pluhuri e matur nga grimcat pezull (SPM), i cila origjinën e ka kryesisht nga trajtimi i ngarkesave të thata dhe magazinimit të tyre,

punimet e ndërtimit në tokë, si dhe trafiku rrugor dhe (b) përqendrimi i dioksidit të squfurit (SO<sub>2</sub>), dioksidi i azotit (NO<sub>2</sub>), monoksidi i karbonit (CO), dhe hidrokarburet (HC) të emetuara nga anijet, automjetet dhe pajisje të ndryshme të përdorura për veprimtarinë e portit. Materialet e dëmshme dhe aromat janë gjithashtu elemente që do të konsiderohen në këtë kategori.

Në bazë të të dhënave të monitorimit, ajri urban në këto zone rezulton i pastër për 4 treguesit e monitoruar, SO<sub>2</sub>, NO<sub>2</sub>, O<sub>3</sub>, dhe Pb të cilët rezultojnë brenda normave të lejuara të Standardit Shqiptar dhe të BE në të gjitha stacionet dhe qytetet e monitoruara.

Monitorimi i ndotjes atmosferike nëpërmjet analizës elementare të aerosoleve, konfirmon se përmbajtja e metaleve toksike në ajrin urban në qendër të Vlores rezulton në vlera mjaft më të ulëta se normat e lejuara. Kurse elementet e lidhur me pluhurin tokësor, si K, Ca, Ti dhe Fe janë në përqendrime më të larta.

Në përgjithësi erërat mbizotëruese vijnë nga anët veriperëndimore dhe juglindore të objektit. Ky fillad freskues detar mund të vërehet veçanërisht gjatë periudhës së verës. Për të vlerësuar situatën në lidhje me cilësinë e ajrit u përdorën të dhëna mbi ndotësit e ajrit të marra nga stacionet matëse ekzistuese më përfaqësuese dhe më pranë zonës së projektit.

Cilësia e tanishme e ajrit në zonën e Projektit është tepër e varfër: në pjesën perëndimore të dhënat e matura japin një vlerë mesatare vjetore të matur të PM<sub>10</sub> (grimca me masë 10 micrometer ose më pak) prej 354 µg/m<sup>3</sup>. Në pjesën lindore PM<sub>10</sub> është 96 µg/m<sup>3</sup>. Këto vlera duhen krahasuar me standardin shqiptar për këtë parametër që është 70 µg/m<sup>3</sup> dhe standardin Evropian që është 40 µg/m<sup>3</sup> (që duhet pakësuar në 20 në të ardhmen).

Ndotësit e ajrit mund të jenë grimca pluhuri, kimikate apo materiale biologjike, të cilat kanë efekte mbi organizmin e njeriut, mjedisin apo atmosferën.

Disa nga grupet më të rëndësishme të indikatorëve të cilësisë së ajrit janë:

SO<sub>2</sub>, NO<sub>x</sub> dhe NH<sub>3</sub> (amonjaku), të cilët shkaktojnë edhe shirat acide;

CO<sub>2</sub>, CH<sub>4</sub> (metani), NO<sub>2</sub>, të cilët lidhen me emëtimin e gazrave;

PM<sub>10</sub>, LNP, që tregojnë masën e grimcave të ngurta në ajër.

Secili prej këtyre indikatorëve, shkaktohet nga arsye të ndryshme. Historikisht, ndotësit kryesorë të ajrit në Shqipëri kanë qenë industritë e kromit, bakrit, metalurgjiku celikut, cimentos dhe TEC-et, etj. Duke nisur që nga vitet '90, një pjesë e madhe prej tyre u mbyll. Në vitet e fundit, ndotja ka ardhur kryesisht nga nxjerrja dhe përpunimi i naftës, prodhimi i cimentos, djegia e pakontrolluar e plehrave si dhe rritja e transportit.

Të dhënat mbi NO<sub>2</sub> dhe SO<sub>2</sub>

Dioksidi i Azotit (NO<sub>2</sub>) dhe Dioksidi i Squfurit (SO<sub>2</sub>) janë pjesë përbërëse e smogut dhe shkaktarë të shirave acidë. Ata krijohen nga djegia e qymyrit, naftës dhe derivatëve të saj. Secili prej tyre depërton shumë lehtë në organizmin e njeriut dhe mund të shkaktojë sëmundje të mushkrive, të rrisin mundësinë e marrjes së viruseve si dhe irritime të syve apo lëkurës. Në ndërveprim me diellin dhe ujin në atmosferë, këto dy gazra shndërrohen në acide, të cilat bien në tokë në formën e shiut acid apo borës.

### 3.1.8 Zhurmat

Zhurma nga aktivitetet e ndertimit mund te jete e rendesishme per nje periudhe te kufizuar kohe. Nivelet e zhurmes te shkaktuara nga aktivitetet e ndertimit mund te ndryshojne shume, ne varesi te fazes se ndertimit dhe detyres specifike qe po kryhet.

Te gjitha pajisjet qe leshojne zhurme do te mirembahen ashtu siç duhet per te minimizuar ndikimin e zhurmes ne zone. Paisjet qe leshojne zhurme duhet te plotesojne standartet e BE rreth zhurmes te shkaktuar ne mjedis.

Duke iu referuar ligjit Nr.7994 , dt.12.07.2007 , ”Per vleresimin dhe administrimin e zhurmes ne mjedis “ investitori ka marre te gjitha masat per zhurma sa me vogla ne kete aktivitet qe kerkon te zhvilloje

a) përzgjedhjes dhe përdorimit të pajisjeve që lëshojnë zhurmë të niveleve të ulëta,

b) përzgjedhjen e vendit, që instalimi dhe funksionimi i mjeteve e pajisjeve që lëshojnë zhurmë, të garantojnë nivelin kufi në të gjitha mjediset, të cilat ndikohen prej saj ,

c) masat parandaluese e zbutëse të zhurmës në pikën e lëshimit , përgjatë rrugëve të përhapjes dhe në mjediset që ndikohen prej saj.

Kufiri i lejuar për ndotjen nga zhurmat nga qarkullimi i automjeteve gjate ditës konsiderohet 65 dB, ndërsa gjatë natës 55 dB). Në zonën e projektit, nivelet e zhurmave janë nën nivelet e lejuara nga standartet nderkombetare.

#### 4. (a) Përshkrimi i mbulesës bimore të sipërfaqes. Ku propozohet të zbatohet projekti

Mbulesa bimore e hapësirës ne zonen ne te cilet do te shtrihet projekti ne teresi është relativisht e varfër në territoret fushore dhe e pasur në ato kodrinore. Mungesa e bimësisë në zonat fushore, shpjegohet me zhdukjen e bimësisë higrofitë nga veprimtaria ekonomike për sigurimin e tokave bujqësore. Por krahas shyllëzimeve, gjatë periudhës komuniste janë bërë pyllëzime duke krijuar blloqe dhe masive pyjore, siç janë brezi i pishave të buta përgjatë bregdetit dhe sipërfaqet e pyllëzuara me pisha mesdhetare në kodrat ne afersi.

Nga pikpamja floristike kjo hapësirë bën pjesë në zonën e shkurreve dhe dushqeve mesdhetare e cila shtrihet nga niveli i detit dhe deri në lartësinë më të madhe të saj. Këtu vegjetojnë shumë lloje të vendit tonë që përveç vlerave prodhuese kanë dhe vlera mbrojtëse, rekreative e turistike. Hapësira ka florë me një gamë të gjerë llojesh, madje shumë lloje kanë edhe vlera të rëndësishme mjekësore, industriale, ushqimore dhe dekorative, duke mbartur kështu edhe vlera ekonomike. Bimësia natyrore, arealet më të përhapura siç e theksuam më sipër i ka në territoret kodrinore. Mbulesa bimore përbëhet nga shkurre mesdhetare të përfaqësuar nga makja dhe shiblaku, pyjet e dushkut dhe pyjet e pishave të futura artificialisht.

Kodrat e Panajasë Kodrat e Panajasë shtrihen në pjesën lindore dhe jugore të PM. Pika më e lartë arrin 246 m dhe ndodhet midis Trevllazërit dhe Llakatundit. Makia mesdhetare dhe pylli i dushkut dikur tipike për këtë zonë, sot janë zëvendësuar nga ullishtat.



**5. (c) Informacion lidhur me identifikimin e ndikimeve të mundshme negative në mjedis përfshirë ndikimet në biodiversitet, ujë, tokë, ajër**

**5.1 Ndikimet në tokë**

Gjatë ndërtimit të objektit do të kemi mbetje të ngurta të cilat do të ndikojnë në mjediset tokësore

Materialet e germuara që janë të menduara për rishfrytezim do të menaxhohen dhe transportohen deri në minimum dhe do të depozitohen në një mënyrë që të minimizohet efekti i motit. Koha ndërmjet germimit dhe rishfrytezimit gjatë periudhave të thata do të mbahet në një minimum. Gjatë periudhave të zgjatura të thatësirës kontraktori do të ndalojë germimet dhe do vendosë këto materiale për të parandaluar degradimin për shkak të thatësirës.

Lloji i ndikimit në tokë	Identifikimi i ndikimit			
	Gjatë ndërtimit		Gjatë shfrytëzimit	
	Po	Jo	Po	Jo
Ndryshime topografike të terrenit				
Prishja e tokës bujqësore				
Ndotja e tokës nga rrjedhjet				
Ndotja e tokës nga mbetjet e ngurta				
Ndotja e tokës nga depozitimet e llumrave				

Lloji i ndikimeve në përfitimin e tokës	Identifikimi i ndikimit			
	Gjatë ndërtimit		Gjatë shfrytëzimit	
	Po	Jo	Po	Jo
Shkatërrim banesash				
Ndryshime të rëndësishme në programet për të ardhmen e përdorimit të tokës				
Rivendosje banesash				
Shpronësime të tokës				

**5.2 Ndikimet në biodiversitet**

Lloji i ndikimit në florën dhe faunën	Identifikimi i ndikimit			
	Gjatë ndërtimit		Gjatë shfrytëzimit	
	Po	Jo	Po	Jo
Shkatërrimi i rëndësishëm i habitateve natyrore				
Rrezikimi i ndërhyrjes në bimët e ujit				
Ndërtimi i rrugëve të reja që kalojnë përmes zonës së virgjër				
Përçarje apo izolim të habitateve të egra				

Ndikime ne floren, faunen dhe gjeologjine	Identifikimi i ndikimit			
	Para zhvillimit te veprimtarise		Ne stadin e zhvillimit te veprimtarise	
	Ka	Nuk ka	Ka	Nuk ka
Humbja dhe demtimi i habitateve dhe i specieve bimore e shtazore		X		X
Ndryshime ne llojshmeri dhe numrin e cfardolloy kafshe, shpendi, zvarraniku		X		X
Pengime ne shtegtimin e kafsheve		X		X
Pakesim te numrit te kafsheve te rralla e ne zhdukje		X		X
Pakesimin e miedisit fizik te kafsheve teguete		X		X
Konsekuenca te tjera ekologjike		X		X
Humbje e demtim te tipareve gjeologjike paleontologjike dhe fiziografike		x		X

### 5.3 Ndikimet në ujërt nëntokësore

Gjate ndertimit mund the ndodhin impaktet e meposhtme te mundshme:

- *ne ujerat nentokesore si rezultat I cpimeve dhe germimeve per themelet apo derdhjet aksidentale te karburanteve dhe vajrave gjate ndertimit nga automjetet e ndertimit dhe makinerite qe perdoren pa kriter gjate menaxhimit te veprimtarive te ndertimit;*

Vetem sistemi i kanalizimeve, i cili do te jete i mireorganizuar dhe do te shkarkoje ne kolektorin kryesor.











#### 5.4 Ndikimet në ujërat sipërfaqësore

Ujrat sipërfaqësore, përfaqësohen vetëm nga kullimet edhe drenazhet që do të sistemohen nëpërmjet kuletave edhe pusëve shimbledhëse që do të shkarkojnë në kolektorin kryesor

Nje impakt i vogël negativ mund të ndodhë në rrjetet e vogla drenazhuese.

Gjate ndërtimit mund të ndodhin impaktet e mëposhtme të mundshme:

- *Ne ujrat sipërfaqësore si rezultat i ndërprerjeve të vazhdueshme të perkohshme nga kanalet e drenazhimit apo ndotja pa kriter gjate menaxhimit të veprimtarive të ndërtimit;*

Lloji i ndikimeve në ujë	Identifikimi i ndikimit			
	Gjatë ndërtimit		Gjatë shfrytëzimit	
	Po	Jo	Po	Jo
Trajtimi i ujërave të ndotur				
Ndotja e ujit prej pluhurit, acideve, derdhjeve aksidentale dhe substancave të tjera				
Ndikimi sekondar në ndotjen e ujit për toka bujqësore, ujërat nëntokësor etj.				
Modifikim në drenazhimin e ujërave natyrore				
Ndotja e ujërave sipërfaqësor dhe nëntokësor nga llumrat				

#### 5.5 Ndikimet në cilësinë e ajrit

Gjatë fazës së ndërtimit problemet kryesore që mund të lindin në mjedis janë ato të pluhurave gjatë hapjes së themeleve të ndërtimit, krijimit të zhurmave nga makinat e transportit, të betonierave dhe të vinçave ngritës, të largimit të dherave e mbeturinave në ndërtim.

Shkarkimet në ajër

Shkarkimet në ajër dhe klimë	Identifikimi i ndikimit			
	Para zhvillimit të veprimtarisë		Në stadin e zhvillimit të veprimtarisë	
	Ka	Nuk ka	Ka	Nuk ka
Niveli dhe përqendrimi i emetimeve kimike dhe efekteve të tyre mjedisore		X		X
Lende të vecanta		X		X

Aromave sulmuese		X		X
Ndikime te tiera klimatike		X		X

6. (ç) Një pershkrim për shkarkimet e mundshme në mjedis të tilla si: ujëra të ndotura, gaze dhe pluhur, zhurma, vibrime si dhe për prodhimin e mbetjeve

#### 6.1 Ndikimet gjatë fazës së ndërtimit dhe fazës së shfrytëzimit

##### 6.1.1 Shkarkimet në ujë

##### *Shkarkimet në ujrë sipërfaqësore*

Nga veprimtaria e punimeve të ndërtimit të rrugës, do të meren masa për minimizimin në maksimum të derdhjes së dherave në zonën e punës, megjithatë në kohë të reshjeve do të ketë ndotje të ujrave sipërfaqësore, ndikimi do të jetë i kufizuar, gjurmime etj, si dhe të transportit, është e kuptueshme që do të shtohet sasia e materialit pluhuror dhe kokrrizor.

Gjatë reshjeve të shiut një pjesë e këtij materiali, si edhe e tokës së shkruftë ka për t'u shpëlarë dhe përmes rrjedhave të përkohshme do të mund të ndotë ambientin e punës. Një pjesë tjetër e këtyre materialeve do të transportohet nëpërmjet sistemit të çarjeve me anën e ujit të infiltrimit në depozitimeve

Faktori i ndikimit	Fazat e veprimtarisë së projektit		
	PARA SHFRYTËZIMIT	Gjatë shfrytëzimit	Pas shfrytëzimit dhe rehabilitimit
Kimikate	o	o	O
Lendë helmuese	o	o	O
Hidrokarbure	o	o	O
Lëndë organike	--	--	O
Trubullira	o	-- --	+

Shpjegues për shenjat e tabelës:

o Nuk ka ndikim

-- Ndikim negative                      + Ndikim pozitiv

##### *Shkarkimet në ujrë nëntokësore*

Zona e ndërtimit, nga pikëpamja gjeologjike është e ndërtuar nga depozitime aluvionale surea e suargjila. Megjithatë gjurmimet ujrë nëntokësore në këtë zonë janë mbi thellësinë 3m. Pra dhe ujrë sipërfaqësore rrjedhin dhe infiltrojnë drejt drenazhimit të perorit që ndodet afër këtij objekti.

##### 6.1.2 Gazet dhe pluhurat

Rezultatet precize dhe të pershtatshme që pershkruajnë cilësinë e ajrit në Shqipëri janë të padisponueshme përveç disa monitorimeve/vezhgimeve të ndërmara nga autoritetet lokale dhe Ministria e Mjedisit, Pyjeve dhe Administrimit të Ujrave.

## **Ndikimi gjatë fazës së ndërtimit**

Faza e ndërtimit të një projekti konstruktiv është një burim i mundshëm i emetimeve të lendeve të vecanta të vogla që mund të kenë një efekt të perkohshëm mbi cilësinë e ajrit në zonën e vendndodhjeve të ndërtimit.

Gjatë fazës së ndërtimit emetimi i pluhurit është i lidhur me aktivitetet e ndryshme si p.sh. largimi i pemeve dhe i shtresës së punueshme, germimi i materialit tokësor dhe vendosja e të njëjtit material në argjinaturë dhe në ndërtimin e strukturave. Emetimi i pluhurit varet separi në kushtet e motit dhe në nivelin e aktivitetit dhe të lojit të veprimeve që po kryhen. Gjithashtu pluhuri ngrihet nga rrotat e automjeteve të rënda të ndërtimit ndërsa ato kalojnë përgjatë vendit të ndërtimit gjatë kushteve të motit të keq.

Rezervat e materialeve të humbura mbahen zakonisht në kushte të hapura për shkak të nevojës për akses të vazhdueshëm tek ato nga ekskavatorët dhe ngarkuesit etj. Emetimi i pluhurit nga këto materiale rezerve mund të dalë si shkak i këtyre aktivitetëve:

- Formimi i rezervave duke përdorur metodat e rripit transportues;
- ndikimi i erërave të forta; dhe
- ngarkimi i kamioneve për transport në vendet e punimeve.

Në zonën e projektit në fjalë, zonat që do të vuajnë më shumë për shkak të emetimit të mundshëm të pluhurit gjatë ndërtimit janë ato afër rrugës. Megjithatë rekomandohet që vëzhgimi i cilësisë së ajrit në zonat përreth vendeve ku është ndermarre ndërtimi gjatë procesit të ndërtimit në mënyrë që të shfaqet sa më heret të jete e mundur çdo problem që del nga emetimet si pasoje e procesit të ndërtimit. Por duhet të theksohet se menaxhimi i mirë i vendeve të ndërtimit dhe planifikimi i punës duhet të organizohet në një mënyrë të tillë që të ruhen efektet/ndikimet nga emetimet e vendit deri në periudhën më të shkurter të mundur.

Për ndërtimin e këtij objekti do të krijohet nga germime, ndërtim dhe shtrimin të tubacioneve, përdorim të makinerive germuese dhe transportuese, etj.

Pra gjatë kryerjes së këtyre operacioneve do të ketë krijim të pluhurave në sasi të vogla si rezultat i punimeve të ndryshme që duhen bërë në të.

Për të bërë të mundur reduktimin në minimum të pluhurave gjatë transportit është e domosdoshme që makina transportuese të lagen dhe të mbulohen.

Ndikim tjetër i mundshëm do të jete prodhimi i gazeve të krijuara nga motorët diezel, të mjeteve motorike. Sasia e pluhurit të krijuar dhe gazeve të cilruara do të jete në sasi dhe kohë të limituar.

### **6.1.3 Zhurmat dhe vibrimet**

#### **Ndikimet gjatë fazës së ndërtimit**

Sipas Udhezimit Nr.8 date 27.11.2007 “Për nivelet kufi të zhurmave në mjedise të caktuara” nivelet kufi të zhurmës janë:

1. Nivelet kufi të zhurmës për mjedise të caktuara, të jenë sipas Vlerave Udhezuese të Organizatës Botërore të Shëndetsisë (OBSH).
2. Si mjedise të caktuara, për efekt të zbatimit të këtij udhezimi, janë identifikuar mjediset e zonave të banimit, (jashtë banesës, mjediset e brendshme të banesës), institucionet (arsimore, parashkollore e shëndetësore), zona me aktivitet social-ekonomik, mjedise urbane dhe parqet publike.

Emetimet e zhurmës nga vendet e ndërtimit do të ndikohen edhe nga përdorimi i makinerive të mëdha që mund të provokojnë bezdi dhe zhurma si p.sh. ekskavatorët, makinat prerëse, fleksibel etj.



Zhurma mund të krijohet nga shumë veprime ndertimi dhe varet nga faktore si: lloji I pajisjes, veprimet që do të kryhen dhe makinerite që do të perdoren-kushtet e makinerive dhe makinat e perdorura. Leq (niveli ekuivalent) për disa faza ndertimi varet edhe nga gjatesia e kohës që aparti është në veprim.

Lloji dominues I zhurmës për shumicën e pajisjeve të ndertimeve është motorri, zakonisht me naftë dhe pa silenciator. Në pak raste si për një shofer-grumbullimi apo një vegëlthyes pneumatike betoni, dominon zhurma e shkaktuar nga kryerja e veprimit.

Emetimet e zhurmës nga vendet e ndertimit do të ndikohen edhe nga përdorimi I makinerive të mëdha që mund të provokojnë bezdi dhe zhurma si për shkak të eskavatoreve, makinat prerëse, fleksibel etj.

Zhurma mund të krijohet nga shumë veprime ndertimi dhe varet nga faktore si: lloji I pajisjes, veprimet që do të kryhen dhe makinerite që do të perdoren-kushtet e makinerive dhe makinat e perdorura. Leq (niveli ekuivalent) për disa faza ndertimi varet edhe nga gjatesia e kohës që aparti është në veprim.

Lloji dominues I zhurmës për shumicën e pajisjeve të ndertimeve është motorri, zakonisht me naftë dhe pa silenciator. Në pak raste si për një shofer-grumbullimi apo një vegëlthyes pneumatike betoni, dominon zhurma e shkaktuar nga kryerja e veprimit.

Zhurmat do të shkaktohen nga lëvizja e mjeteve e kryesisht nga përdorimet e mundshme të materialeve gjurmuese e lëvizëse. Për evitimin e zhurmave subjekti nuk do të lejohet të kryej punime me mjete të rënda natën dhe gjithashtu do të kufizohen orët e punës. Në përgjithësi ky është një aktivitet ku makinerite shkaktojnë emetim zhurmash paqe të ndieshme . Makinat e transportit që vijne për furnizim, dhe ato që sjellin lenden e parë në përgjithësi nuk vijne me fluks.

Lloji i Ndikimit nga Zhurmat	Identifikimi i ndikimit			
	Para zhvillimit të veprimtarisë		Në stadin e zhvillimit të veprimtarisë	
	Ka	Nuk ka	Ka	Nuk ka
Rritja e nivelit ekzistues të zhurmave		X		X
Rritja e nivelit të zhurmave si rezultat i lëvizjes së makinave dhe aktivitetit	X			X
Nivel më të lartë të zhurmave për një zërit	X			X
Nivel më të lartë të zhurmave për kafshet		X		X

#### 6.1.4 Mbeturinat që krijohen

Gjate periudhës së ndertimit do të ketë dy burime mbeturinash:

- Materiali i gërmuar për të realizuar infrastrukturën e parashikuar në tokë
- Materiali i tepërt që do të rezultojë nga sheshimet apo nivelimet e ndryshme në zonën e shërbimeve dhe pranë trasesë.

Një pjesë e mbeturinave të ngurta të prodhuara gjatë punimeve tokësore mund të vijë edhe nga ambalazhet e materialeve të ndryshme të ndertimit (çimento, dru, plastike, kartona, xham, materiale izoluese, etj.). Këto lloje mbeturinash mund të klasifikohen si inerte. Vetëm vajrat e kulluara mund të klasifikohen si të “rezikshme”. Punetoreve të ndertimit do t’u kërkohej të mbledhin më vehte llojet e

mbeturinave. Te gjitha materialet e larguara nga sheshi i ndertimit do te menaxhohen sipas ligjeve dhe rregulloreve shqiptare ne fuqi.

Materialet e rrezikshme qe do të përdoren detyrimisht gjate ndertimit, do te ruhen ne zonat e parashikuara me fund të dyfishte. Me këto masa, nuk ka pse të ndodhin ndikime negative te rendesishme gjate fazes se ndertimit te terminalit.

Per menaxhimin e duhur të këtyre mbeturinave, që nga ana tjetër mund te klasifikohen si mbeturina familjare, do te duhet të ngrihet një njësi portative e trajtimit të tyre.

#### 6.1.5 Ndikim ne qarkullim e trasport

Lloji i Ndikimit ne Qarkullim te Transportit	Identifikimi i ndikimit			
	Para zhvillimit te veprimtarise		Para zhvillimit te veprimtarise	
	Ka	Nuk ka	Ka	Nuk ka
Shtime te rendesishme te levizjes se automieteve		X		X
Demtime te rrugeve rurale te zones		X		
Hapia e rrugeve te reia rurale		X		X
N dryshime ne menyren e perditshme te qarkullimit te njerezve		X		X
Ndikim te rendesishem ne sistemin ekzistues te komunikacionit		X		X

#### 6.1.6 Ndikim ne Trashegimnine Kulturore

Lloji i Ndikimit ne Trashegimin Kulturore	Identifikimi i ndikimit			
	Para zhvillimit te veprimtarise		Para zhvillimit te veprimtarise	
	Ka	Nuk ka	Ka	Nuk ka
Ndryshime apo demtim te zonave arkeologjike, apo me vlera historike e kulturore		X		X

#### 6.1.7 Ndikime ne Popullsille

Objekti ndodhet nen juridiksion te Bashkise Vlore . Ky aktivitet shenon impact pozitiv mbasi punesohen nje sasi e konsiderueshme njerezish

Lloji i Ndikimit ne Popullsine	Identifikimi i ndikimit	
	Para zhvillimit te veprimtarise	Pas operimit

	Ka	Nuk ka	Ka	Nuk ka
Ndryshime ne dendesine e rritjes se popullsise te zones ne shqyrtim		X		X

### 6.1.8 Matrica përmbledhëse e ndikimit në mjedis

Kjo matricë është hartuar mbi bazën e seleksionimit të ndikimeve më të rëndësishme duke patur parasysh gjëndjen e mjedisit përpara rifillimit të ndërtimit dhe pas ndërtimit të saj, ndikimet gjatë shfrytëzimit dhe gjëndjen pas zbatimit të masave zbutëse/rehabilituse. Në vlerësimin e ndikimeve në mjedis, gjëndja para fillimit të shfrytëzimit është marrë si referencë krahasuese me periudhën e shfrytëzimit të objektit dhe atë pas masave zbutëse/rehabilituse.

Tabela: Matrica përmbledhëse e ndikimeve në mjedis

	Para projektit	Gjatë shfrytëzimit	Pas rehabilitimi
Ujërat sipërfaqësore	o	o --	+
Ujërat nëntokësore	o	o	o +
Erozioni	o	o	+
Flora	o	+	+
Fauna	+ -	--	+
Ajër	-	+ -	+

“o” nuk ka ndikim

“ -- ” ndikime negative

“ + ” ndikim pozitiv

## 7. (d) Informacion për kohëzgjatjen e mundshme të ndikimeve negative të identifikuar

Kohëzgjatja e ndikimeve kryesore perkon me kohëzgjatjen e ndërtimit të veprave

Kohëzgjatja e ndërtimit të veprës do të jetë 6 muaj nga data e marrje së lejes së ndërtimit.

Sipërfaqja që do të preket do të rehabilitohet paralel me kohën dhe fazën e ndërtimit.

### *Ndikimet Forca dhe shtrirja në kohë e ndikimit*

Zhurmet gjatë ditës dhe ndikimet vizuale (p.sh. lëvizja e automjeteve dhe të njerëzve) si edhe ndikimet e ndricimit nga dritat e automjeteve (nese do punohet ) gjatë natës mund të ulin mundësinë e përshtatshmërisë për gjitarët apo shpendët që mund të ndodhen në afërsi të sheshit që do punohet . Këto ndikime do të jenë të larta për zonën ngjitur me rrugën dhe më të ulta larg saj. Të gjitha këto ndikime do të ulin numrin e gjitarëve apo shpendëve në zonat pranë sheshit të punimeve .Ndikimi tjetër është sepse mbyllja e korridoreve natyrore do të sjell aksidente dhe demtime të gjitarëve që do të përpiqen të kalojnë rrugën.

### *Kohëzgjatja e ndikimeve*

Ndikimet vizuale (lëvizja e automjeteve dhe të njerëzve) do të jenë të theksuara gjatë ditës. Ndikimet në specie të tilla si shpendë dhe gjitarëve do të jenë zero **Produktet përfundimtare të projektit**

Produkti përfundimtar do të jetë ndërtimi i projektit: “Rikualifikim Urban i Bllokut “Pus Mezini” Bashkia Vlore

### **Kohëzgjatja e planifikuar për funksionimin e projektit**

Gjatë kësaj periudhe do të ketë ndërhyrje të herëpashërshme për mirëmbajtje.

### **Kohëzgjatja e ndërtimit**

Punimet për ndërtimin e projektit: “Rikualifikim Urban i Bllokut “Pus Mezini” Bashkia Vlore” do të fillojnë menjëherë pas miratimit nga autoritetet përgjegjëse.

## **8. (dh) Të dhëna për shtrirjen e mundshme hapësinore të ndikimit negativ në mjedis, që nënkupton distancën fizike nga vendndodhja e projektit dhe vlerat e ndikuara që përfshihen në të**

Ndikimi negativ në këto sipërfaqe do të jetë kryesisht në germime dhe hapjen e themeleve të veprave. Rreth 30% e materialeve që do të dalin nga germimet do të rifuten në punë pasi do të shërbejnë si material mbushës, ndërsa pjesa tjetër do të hidhet brenda hapësirës ndërtuese të veprës në vende pa interes publik dhe në gropa të cilat kanë nevojë për mbushje gje dhe të cilat do të konsultohen edhe me pushtetin lokal të zonës.

## **9. (e) Mundësinë e rehabilitimit të mjedisit të ndikuar dhe mundësinë e kthimit të mjedisit në gjendjen e mëparshme, si dhe kostot financiare të përafërta për rehabilitimin**

Në mënyrë të vazhdueshme gjatë zbatimit të punimeve, skuadra e mbikqyrjes do të vendosë si detyrë kontraktuesit restaurimin e vetezbatimit të projektit menjëherë pas përdorimit të zonave të përfshira: Te mbulojë zonat e huazuara me shtresa dhe të punueshme l

Te pastrojë të gjithë zonën e ndërtimit dhe kampet pas përfundimit të punimeve

Te ndihmojë rigjenerimin e bimëve të vendit me anë të restaurimit të sipërfaqes së tokës dhe me anë të përdorimit të gjeotekstileve degraduese kur është nevojshme dhe të përdorë bime indigjene.

## **10. (ë). Masat e mundshme për shmangien dhe zbutjen e ndikimeve negative në mjedis**

### **10.1 Masat e përgjithshme rehabilituese**

Për të zvogëluar nivelet e ndikimeve negative në mjedis, janë përcaktuar masat lehtësuese. Masat lehtësuese do të zbatohen gjatë fazës së ndërtimit dhe operimit. Do të kërkojë zbatimin e masave të tilla si kërkesat për kampet e ndërtimit. Si komponente të masave lehtësuese janë parashikuar këto që vijojnë:

#### Faza e ndërtimit

- Furnizim materialësh
- Materiale transporti
- Zhurmë dhe pluhur
- Plani i Menaxhimit të Trafikut
- Siguria e automjeteve dhe kembesoreve
- Heqje e mbeturinave të ndërtimit
- Mbeturina të ngurta dhe sedimente tubacionesh

- Ndotje uji
- Erosion toke
- Flora dhe fauna
- Zbulime arkeologjike
- Vendosje e kampeve te ndertimit dhe lehtesirave perkatese
- Shendeti dhe siguria ne pune
- Trainimi i punetoreve

#### Faze e funksionimit

- Mirembajtja rruges

#### Faza e Ndertimit

- *Furnizimi me Materiale:* Kontraktoreve do ti kerkohet te perdore ose te bleje materiale nga makinerite ekzistuese , germimeve te gureve dhe puseve qe operojne me leje mjedisin te vlefshem dhe licensat e tjera. Garancite e duhura per kete efekt do te jepen ne dokumentat e kontrates.
- *Aktivitetet e gerrimit / minierat.* Kontratat duhet te specifikojne qe vetem gerrimitet e licensuara duhet te perdoren per burime materiale. Ne qofte se gerrimitet e licensuara nuk jane te vlefshme , kontraktoret mund te behen te pergjegjshem per vendosjen e makinerive therrmuese ne sheshet e miratuara . Perzgjedhja e germimeve per qellimet e projektit do te kerkoje miratimin e autoriteteve mjedisore.
- *Makinerite e asfaltit.* Garancite e kontrates do te kerkojne qe makinerite e perzierjes dhe te asfaltit te vendosen te pakten 500 m larg receptorit sensitive me te afert ( shkolle , spital ) dhe te licensohen e te kete miratimin e autoritetit mjedisor, dhe punonjesve I kerkohet te instalojne kontrollin e gazrave ne perputhje me rregullat e mjedisit lokal. Duhet te behet e qarte se specifikat duhet te qendrojne per te gjitha pajisjet e tilla, perfshi ato qe negociohen privatisht.
- *Transporti I materialeve:* Punonjesit e kamioneve do tu kerkohet te mbulojne ose te lagin ngarkesat e kamioneve, terheqin materialet jo ne oret e kulmit te trafikut, dhe te perdorin rruge alternative per te minimizuar ngjeshjen e trafikut. Kontraktorit do t'i kerkohet te pergatise dhe ti jape mbikqyresit te punes nje plan manaxhimi trafikut qe tregon rruget dhe kohet qe mund te perdoren per te shperndare materialet ne dhe prej vendit te punes.
- *Zhurma dhe pluhuri:* Kontraktoreve te ndertimit do tu kerkohet te kufizojne aktivitetet per ne oret me dite (jo ndermjet 23.00 dhe 7.00 ose sipas marreveshjes me publikun dhe autoritetet) dhe te perdorin pajisjet qe largojne zhurmat. Sheshet e ndertimit dhe sheshet e grumbullimit te materialeve do te lagen me uje atehere kur duhet per te kontrolluar pluhurin.
- *Nderprerja e trafikut dhe siguria e automjeteve/kembesoreve:* Kontraktoret do te pergatise nje plan manaxhimi te trafikut me masat e duhura per te ridrejtuar trafikun.
- *Eliminimi I mbeturinave te ndertimit:* Mbeturinat/inertet prej prishjeve nga sheshi I ndertimit do te eliminohen ne perputhje me udhezimet per mjedisin lokal dhe ne vendet e aprovuara prej autoritetit lokal.
- *Mbeturinat e ngurta:* Mbeturinat e ngurta te spastruara do tu dorezohen punonjesve te licensuar, me sigurimet e duhura ne dokumentat e tyre te kontrates per te kryer inspektim visual per materiale toksike perpara dorezimit, ndajne fraksionet e mbeturinave si te jete e nevojshme, perdorin masat e duhura te sigurise gjate mbartjes dhe transportimit te mbeturinave, dhe I hedhin ne vendet e autorizuara me aprovimin e autoriteteve lokale.

- *Ndotja e ujit*: Kontraktorit do ti kerkohet te organizoje ne menyre te duhur dhe te mbuloje zonat e grumbullimit te materialeve; izoloje cimenton, dhe pune te tjera prej ndonje rrjedhjeje uji duke perdorur forma pune te izoluara; izoloje zonat e larjes se betonit dhe kamionet e asfaltit dhe pajisjet e tjera nga rrjedha e ujit duke zgjedhur zonat per larje qe nuk kan drenazhim direct ose indirect neper ndonje rrjedhe uji. Kontraktoret do te sigurojne me tej mbartjen e duhur te lubrifikanteve, karburantit, dhe tretesave duke I ruajtur me siguri; sigurojne ngarkimin e duhur te karburantit dhe mirembajtjen e pajisjeve; grumbullojne te gjitha mbeturinat dhe I hedhin ne pajisjet e lejuara te mbeturinave.
- *Ngritja e kampeve te ndertimit dhe pajisjeve perkatese*: Specifikimet e kontrates se projektit do te percaktojne qe ngritja, ndertimi dhe vendosja ne mjedis e pajisjeve per qendrimin e personelit te ndertimit, ruajtjen e veglave dhe automjeteve, kampet e punes dhe ndertesa te ngjashme duhet te vendosen me pelqimin e, dhe jane subjekt I aprovimit te konsulentit te mbikqyrjes. Duhet te jete e qarte qe specifikat I perkasin te gjitha ndertesave te tilla, perfshi ato qe jane negociuar privatisht.

#### Faza e funksionimit

- *Mirembajtja e objektit*

### **10.2 Masat lehtësuese për ndikimet në ajër, gaze dhe pluhur**

#### **Faza ndertimore**

Gjate gërmimit, prishjes se suvatimeve, lëvizja e automjeteve, dhe materialet e trajtimit do të prodhojë pluhur ajror, veçanërisht në drejtimin e erës nga vendet e ndërtimit. Ndotja e ajrit do të jetë shkaktuar nga emisionet nga automjetet dhe makineritë e ndërtimit.

Masat qe rekomandohen me shpesh ne lidhje me punimet tokesore konsistojne ne:

- Zbatimi I sistemeve te shuarjes se pluhurit: ujitja e anesoreve te rrugeve, perdorimi I mjeteve ruajtese per te kufizuar emetimet e pluhurit (per shembull: perdorimi I mekanizmave/karuselve lares ne cdo zone magazine, te cilat mbahet perdite);
- Kufizimi I shpejtesise se mjeteve ne rruge te cilat do te transportojnë inertet nga kantieri i ndertimit.

Ne menyre qe te mbahet/ruhet cilesia e ajrit dhe te shmanget shkaktimi i ndonje ngaterrese tek banoret lokale, eshte e keshillueshme qe stabilizimi i tokes/baltes (gelqere e pashuar, kordonet hidraulike) duhet te behet vetem:

- Gjate periudhave me ere te ulet;
- Ne zonen e ekstradimit/prejardhjes;
- Ne sektoret e vecante ne mes zonave ku nuk ka mbjellje te ndjeshme, ne menyre qe te perfshihet ne menyre te natyrshme pluhuri ajror.

Reduktimi I ndikimeve te ndertimit perfshin gjithashtu:

- Linjat e transportit te perdorura per shperndarjen e materialeve.

#### **Faza e funksionimit**

Nuk do te kete ndikim te mevonshem per vete karakterin dhe destinacionin e këtij projekti.

Si e tille nuk jane propozuar masa lehtesuese persa I perket ndikimit ne projekt.

### **10.3 Masat lehtsuese për ndikimet në ujërat sipërfaqësore dhe nëntokësore**

Masat e kontrollit të ndotjes do të vendosen në vend gjatë procesit të ndërtimit. Kjo do të përfshijë pajisjen e skelave dhe rregullatoret/gardhimet prej balte.

Rezervat e materialeve të ndërtimit, si asfalti, vaji dhe kimikatet nuk do të vendosen afër asnjë sipërfaqeje të vijave ujore, apo puse uji. Rezervat do të vendosen në sipërfaqe të mbyllura, të mbuluara me shtresa (carcarfe) mbyllesë ose me një cati me të qëndrueshme ose të rrethuar nga një portë për të parandaluar rënien e firove/humbjeve. Rezervat do të mbrohen për të parandaluar vandalizmin dhe vjedhjen që mund të çojë në humbje.

Gjatë fazës së hedhjes së betonit, e nevojshme për ndërtimin e strukturave (përgjete, plintave, kolonave, trarëve etj) në mënyrë që të shmangët shpërthimi I ujit dhe prishja e betonit në tokë dhe në ujëra nëntokësore, do të merren disa masa si psh pozicionimi I mbrojtjes së mbulesës për të mbajtur derdhjen.

Largimet e vendndodhjeve të shkaktuara nga aktivitetet e kantierit të ndërtimit do të trajtohen në përputhje me llojin e tyre. Uji që vjen nga larja e makinave dhe nga pajisja, do të trajtohet me anë të sedimentimit në një rezervuar stabilizimi (funderrimash) për pjesë të rëndomtë dhe ndërprerje vajerash për të lejuar pjesët e vockla dhe vajerash që të eliminohen. Uji që vjen nga larja e agregateve dhe nga prodhimi I konglomerateve do të trajtohet me anë të sedimentimit në rezervuarë dhe pastaj të perdoret perseri ose të dërgohet në një vend tjetër.

Në rastin e një firoje të kimikateve ose rrjedhjeve gjatë ndërtimit, do të vendoset nga kontraktuesi një program I masave të sipërfaqeve dhe ujërave nëntokësore.

Kanalet e ujitjes do të ri-vendosen duke përdorur nenkalesa ujore ose do të devijohen sic mund të jete e nevojshme si pjesë e projektit

### **10.4 Masat lehtësuese për ndikimet nga zhurmat dhe vibrimet**

Dokumentat e kontratës do të specifikojnë qartësisht që kontraktuesi I cili do të ndërtojë projektin në fjalë do të jete I detyruar të marrë masa specifike për pakësimin e zhurmës dhe të përputhet dhe me rekomandimet e komunitetit evropian.

Keto masa do të sigurojnë që:

- Asnjë impiant I përdorur në vend nuk do të lejohet të shkaktojë një bezdi publikë si pasoje e zhurmës,
  - Me e mira është: zbatueshmeri duke përfshirë mirëmbajtjen e duhur të impiantit dhe angazhimin për të ulur zhurmen e krijuar nga veprimet në vend.
  - Të gjitha makinat dhe impiantet mekanike do të përshtaten me silenciator efektive dhe të mbajtur në funksion të mirë gjatë kohës së kontratës,
  - Kompresoret do të jete modele lehtësuese të përshtatura me kapake akustike të duhur me viza dhe të mbyllur të cilët do të mbahen të mbyllur kurdo që makina punon dhe të gjitha mjetet vartese pneumatike do të përshtaten me silenciatore.
  - Makineria që është përdorur pa ndërprerje do të fiket ose t’I ulet shpejtesia në minimum (ose t’I mbyllet valuvula) gjatë periudhës kur nuk përdoret.
  - Cdo impiant si psh gjenerator ose pompe, që kërkohet të veprojë para dhe pas orëve të ligjshme të punës, do të rrethohet nga një mbyllje akustike ose nga ndonjë mbyllesë portativ.

Gjatë fazës së ndërtimit të projektit, do të ketë ca ndikim në ose afër pronave të banimit dhe biznesit si pasoje e emetimeve të zhurmës nga vendi I trafikut dhe aktivitetet tjera. Kërkesa për heqjen e kufizimeve të zhurmës dhe orëve të punës, përgjatë zbatimit të masave të duhura të kontrollit të zhurmës, do të sigurojë që efekti I zhurmës është mbajtur në minimum.

## 10.5 Masat lehtësuese për ndikimet në tokë

Materialet e germuara që janë të menduara për rishfrytezim do të menaxhohen dhe trafikohen deri në minimum dhe do të depozitohen në një mënyrë që të minimizohet efekti i motit. Koha ndërmjet germimit dhe rishfrytezimit gjatë periudhave të thata do të mbahet në një minimum. Gjatë periudhave të zgjatura të thatësirës kontraktori do të ndalojë germimet dhe do vendosë këto materiale për të parandaluar degradimin për shkak të thatësirës.

## 10.6 Masat lehtësuese për ndikimet nga mbeturinat e krijuara

Burimi	Komponenti i prekur	Ndikimi	Rendesia	Masat e lehtësimit
<i>Depozitimi I mbetjeve të ngurta</i>	<i>Mjediset dhe llojet</i>	<i>Ndotja</i>	<i>Jo domethënëse</i>	<i>Perforcim I ligjit.</i>
<i>Gjuetia</i>	<i>Shpendet, gjitarët e medhenj</i>	<i>Pakesimi I llojeve bolleku I tyre perkates, Migrimi I popullsisë së kafsheve për shkak të shqetësimit.</i>	<i>E Vogel</i>	<i>Perforcim I rregullores së gjuetisë.</i>
<i>Prerje-transportim trupash për drutë e zjarrit</i>	<i>Pyjet breglumore, mesdhetare dhe ato të pishës.</i>	<i>Shkatërrimi I mjediseve dhe degradimi, Migrimi I popullsisë së kafsheve për shkak të shqetësimit.</i>	<i>E Vogel</i>	<i>Perforcim I rregullave perkatese.</i>
<i>Aksidentet (karburant, lubrifikante, mbeturina të rrezikshme)</i>	<i>Te gjithë grupet</i>	<i>Ndotja, prishja e cilesisë së ujit, Degradimi I mjediseve, humbja e biodiversitetit, dëmtimi ose shkatërrimi I vendeve shtuese për peshk dhe lloje të tjera .</i>	<i>E Vogel</i>	<i>Ndërtimi I një sistemi të pershtatshëm drenazhi për tepricën e ujit, Mledhja dhe riciklimi I menjhershëm I mbeturinave,</i>
<i>Zhurma</i>	<i>Shpendet, gjitarët, amfibet, zvarraniket</i>	<i>Migrimi I popullsisë së kafsheve si pasoje e shqetësimit, Ulja e suksesit të rritjes në afërsi të shkollës.</i>	<i>E Vogel</i>	<i>Perforcimi I ligjit</i>
<i>Lekundjet</i>	<i>Te Gjithë Grupet E Faunes</i>	<i>Migrimi I popullsisë së kafsheve si pasoje e shqetësimit, Ulja e suksesit të rritjes në afërsi të shkollës.</i>	<i>Jo domethënëse</i>	<i>S'ka masa lehtësimi</i>
<i>Ndricimi</i>	<i>Te Gjithë Grupet E Faunes</i>	<i>Migrimi I popullsisë së kafsheve si pasoje e shqetësimit, Ulja e suksesit të rritjes në afërsi të shkollës.</i>	<i>Jo domethënëse</i>	<i>S'ka masa lehtësimi</i>



Burimi	Komponenti i prekur	Ndikimi	Rendesia	Masat e lehtësimit
<i>Shkarkimet e gazeve</i>	<i>Te Gjithe Grupet</i>	<i>Largimi I perkohshem nga zona, Ulja e suksesit te rritjes ne afersi te shkollës.</i>	<i>Jo domethenese</i>	<i>S'ka masa lehtësimit</i>

### 10.7 Masat lehtësuese per ndikimet në biodiversitet

Burimi	Komponenti i prekur	Ndikimi	Rendesia	Masat e lehtësimit
<i>Kampi i punetoreve</i>	<i>Mjediset dhe llojet</i>	<i>Shkaterrimi permanent I mjediseve natyrore, degradimi/pakesimi,  Biodiversiteti humb gjate ndertimit,  Migrimi I popullsisë se kafsheve si shkak I shqetesimit,  Krijimi I mjediseve te reja per llojet e kafsheve dyndese/pushtuese</i>	<i>E vogel</i>	<i>Shmangia e vendeve te punes afer rrjedhave ujore,  Puna e ndertimit gjate sezonit te thate dhe jashte sezonit te celjes se zogjve te riparohen mjediset pasi te mbaroje puna.</i>
<i>Mbetjet e ngurta dhe te lengshme nga kampi i punetoreve</i>	<i>Mjediset tokesore dhe me zakonisht mjediset ujore dhe fauna ujore, cilesia e ujit</i>	<i>Ndotja e tokes/baltes,  Degradimi I mjediseve,  Humbjet e biodiversitetit, demtimi ose shkaterrimi I vendeve shtuese per per peshk dhe specie te ndryshme.</i>	<i>E vogel</i>	<i>Krijimi I limaneve sedimentare,  shmangia e punimeve ne shtratin e lumit,  mbledhja dhe riciklimi I mbetjeve te ngurtadhe te lengshme ne vendin e punes .</i>

Burimi	Komponenti i prekur	Ndikimi	Rendesia	Masat e lehtësimit
Karburanti I makinerive/rrje dhe e lubrifikanteve	Mjediset tokesore dhe me shume mjediset ujore dhe fauna ujore	Ndotja e tokes/baltes, prishja e cilesise se ujit, Degradimi/pakesimi I mjediseve, Humbjet e biodiversitetit, Prishja ose shkaterrimi I vendeve shtuese per per peshk dhe specie te ndryshme.	E vogel	Shmangia e punimeve ne mbi linjat e njohura te furnizimit me uje masa per te shmangur rrjedhjen aksidentale te lubrifikanteve dhe karburanteve, mbledhja dhe riciklimi I lubrifikanteve, punet e ndertimit gjate sezonit te thate.
Aksidentet (karburant lubrifikante, mbetjet e rrezikshme)	Te gjitha grupet	Ndotja e tokes/baltes, prishja e cilesise se ujit, Degradimi/pakesimi I mjediseve, Humbjet e biodiversitetit, Prishja ose shkaterrimi I vendeve shtuese per per peshk dhe specie te ndryshme.	E vogel	Ndertimi I nje sistemi te duhur drenazhi/kullimi per tepricen e ujit,  Mbledhje dhe riciklim I menjehershem I mbeturinave.
Zhurma	Shpendet, gjitaret, amfibet, zvarraniket	Migrimi I popullsise se kafsheve si pasoje e shqetesimit, Pakesimi I rritjes/mbareshtim ne afersi te shkollës.	E vogel	Ndertimi I pirgjeve te pazhurmshe per minimizuar ndikim e fuqishem te zhurmes ne kafshet e egra. ne nqs eshte i nevoshem
Lekundjet	Te gjitha grupet e faunes	Migrimi I popullsise se kafsheve si pasoje e shqetesimit, Pakesimi I rritjes/mbareshtim ne afersi te shkollës.	E vogel	S'ka masa lehtesuese.
Ndriçimi	Te gjitha grupet e faunes	Migrimi I popullsise se kafsheve si pasoje e shqetesimit, Pakesimi I rritjes/mbareshtim ne afersi te shkollës.	E vogel	S'ka masa lehtesuese.

Burimi	Komponenti i prekur	Ndikimi	Rendesia	Masat e lehtësimit
Shkarkimet e gazeve	Te gjithë grupet	Largimi I perkohshem nga zona, Pakesimi I rritjes/mbareshtim ne afersi te shkollës.	E vogel	S'ka masa lehtësuese.
Pluhuri	Te gjithë grupet	Degradimi I mjediseve, ulja e burimeve te ushqimit per llojet e faunes.	E vogel	Rrethimi i kantierit te ndërtimit dhe lagia me uje e rrugëve te brendshme
Pastrimi I bimesise	Pyjet dhe shkurrret e degraduara/te pakesuara	Shkaterrimi i mjediseve, Migrimi I popullsise se kafsheve si pasoje e shqetesimit, Krijimi I mjediseve te reja per llojet e kafsheve dyndese/pushtuese	E vogel	Riparimi I zonave te prekura. Mbjellja e fidanëve te rinj
Depozitimi I materialeve te germuara	Habitatet ujore	Shkaterrimi dhe degradimi I mjediseve, Largimi/levizja I/e faunes,	E vogel	Punimet gjate sezonit te thate.
Furnizimi me materiale inerte	Habitatet ujore dhe tokesore	Shkaterrimi dhe degradimi I mjediseve, Largimi/levizja I/e faunes, Dentimi ose shkaterrimi I vendeve shtuese per pesh dhe lloje te ndryshme.	E vogel	Mos shfrytezimi i materialeve inerte nga lumenjte .
Nxjerrja e ujit	Habitatet ujore	Shkaterrimi dhe degradimi I mjediseve, Largimi/levizja I/e faunes, Dentimi ose shkaterrimi I vendeve shtuese per pesh dhe lloje te ndryshme. Monitorimi I cilesise se ujit, Monitorimi I treguesve ujqor biota.	E vogel	S'ka masa lehtësuese.
Gjuetia	Shpendet dhe gjetaret e medhenj	Pakesimi I specieve dhe abondanca e tyre, Migrimi I popullsise se kafsheve si pasoje e shqetesimit,	E vogel	Forcimi I rregullores se gjuetise.

Burimi	Komponenti i prekur	Ndikimi	Rendesia	Masat e lehtësimit
--------	---------------------	---------	----------	--------------------

<i>Prerja/transportimi I drureve te zjarrit</i>	<i>Pyjet breglumore, mesdhetare dhe ato te pishes</i>	<i>Shkaterrimi dhe degradimi I mjediseve, Migrimi I popullsise se kafsheve si pasoje e shqetesimit.</i>	<i>E vogel</i>	<i>Forcimi I rregulloreve perkatese</i>
<i>zjarri I rastesishem (I paqellimshem)</i>	<i>Bimesia tokesore</i>	<i>Shkaterrimi dhe degradimi I mjediseve, Humbja e biodiversitetit, Migrimi I popullsise se kafsheve si pasoje e shqetesimit.</i>	<i>E vogel deri ne mesatare</i>	<i>Shmangia e zjarrit ne vendin e punes gjate sezonit te thate.</i>

**11. (f) Ndikimet e mundshme në mjedisin ndërkufitar (nese projekti ka natyrë të tillë)**

*Shtrirja e projektit do te realizohet në Bashkin Kavaje dhe eshte shume larg zonave kufitare, pra shtrirja e tij prek vetem zonen lokale dhe ndikimi ne mjedis i tij nuk do te jete me natyre kombetare apo nderkufitare por do te jete ndikim lokal.*

## 12. Plani i menaxhimit mjedisor

Faza	Ceshtje	Masat Lehtesuese	Pergjegjesia Institucionale		Komente
			Instalimi	Shfrytezimi	
<i>Ndertimi</i>	<u>Pajisja me materiale</u>	<u>Pajisje me Materiale</u>			
	(a) Impianti i betonit -pluhur -shendetit i punonjesve/siguria	(a) Kerkesa per miratimin zyrtar apo nje license te vlefshme per nderhyrje nga MM, MEI dhe MMSR.SHB te specifikuara ne dokumentat e tenderit	(a) Pronari i Impiantit te Betonit	(a) Pronari i Impiantit te Betonit	
	(b) Karriera e gureve -pluhur -shendetit i punonjesve/siguria	(b) Shihni (a)	(b) Pronari i karrieres	(b) Pronari i karrieres	
	(c) Rera/Zhavorr - marrja nga materiali i lumit / cilesia e ujit/ ekosistemi	(c) Kerkesa per miratimin zyrtar nga MM zbatim te Vendimit te KKKU, Nr.1,date 26.6.2006”Per reduktimin e shfrytezimit te zhavorreve dhe rerave ne shtreterit e lumenjve”	(c) Kontraktori i reres/zhavorrit	(c)Kontraktori i reres/zhavorrit	
	(d) Kantieri	(d) Kerkesa per miratimin zyrtar nga Komuna	(d) Kontraktori i ndertimit	(d) Kontraktori i ndertimit	(d) per tu specifikuar ne dokumentat e tenderit
	<u>Transporti i Materialeve</u>	<u>Transporti i Materialeve</u>			
	(a) Beton -pluhuri/tymrat	(a) Beton -kamion me nimorkio i mbuluar	(a) Drejtuesi i mjetit	(a) Drejtuesi i mjetit	(a), (b), (c), (d) per tu specifikuar ne doumentat e tenderit
	(b) Gure -pluhur	(b) Gure -kamion me rimorkio i mbuluar	(b) Drejtuesi i mjetit	(b) Drejtuesi i mjetit	
	(c) Rere/Zhavorr -pluhur	(c) Rere/Zhavorr -kamion me rimorkio i mbuluar	(c) Drejtuesi i mjetit	(c) Drejtuesi i mjetit	
	(d) Menaxhimi i Trafikut - zhurma dhe makinat e vjetra, konxhestioni rrugor	(d) Material i rende per oret e pikut ne trafik Perdorimi i rrugeve qe minimizon pjeset me te rendesishe te trafikut	(d) Drejtuesi i mjetit	(d) Drejtuesi i mjetit	

Faza	Ceshtje	Masat Lehtesuese	Pergjegjesia Institucionale		Komente
			Instalimi	Shfrytezimi	
<i>Ndertim</i>	<p><u>Trashegimia Kulturore</u> Zbulimet arkeologjike</p> <p><u>Peisazhi dhe bukurite natyrore</u> (a) Pemet</p> <p><u>Toka dhe ujerat nentokesore</u> (a) Burimet e ujerave nentokesore qe mund te ndikohen nga punimet e ndertimit</p> <p>(b) Ndotje e ujerave nentokesore nga magazinimi / menaxhimi i pasakte i materialeve</p> <p><u>Kantieri i Ndertimit</u></p>	<p><u>Trashegimia Kulturore</u> Mbikqyrje arkeologjike gjate punimeve, ne raste zbulimi te rrenojeve me interes arkeologjik. Njoftimi i Insitutit te Monumenteve ne varesi te MK</p> <p><u>Peisazhi dhe bukurite natyrore</u> Do te shenohen dhe mbrohen peme,grup pemesh te vlefshme te identifikuara ne VNM apo nga stafi i menaxhimit mjedisor dhe qe ndodhen brenda hapesires se punimeve te ndertimit.</p> <p><u>Toka dhe ujerat nentokesore</u> (a) Burimet qe jane prane ose brenda zones se ndertimit do te identifikohen dhe mbrohen. Do merren masa per te parandaluar hyrjen direkt te ujit nga zona e ndertimit ne puse apo tubacione. Ku te nevojitet te behen basene permbyllese.</p> <p>(b) Mbulimi i zonave te magazinimi te materialeve. Ndertim i kanaleve qe i cojne rrjedhjet ne sistemin e kanalizimit, apo ngritja e nje impianti trajtimi</p> <p><u>Kantieri i Ndertimit</u></p>			(a), (b), (c), (d) (e) dhe (f) per tu specifikuar ne dokumentat e tenderit

Faza	Ceshtje	Masat Lehtesuese	Pergjegjesia Institucionale		Komente
			Instalimi	Shfrytezimi	
	(a) Zhurmat  (b) Pluhuri  (c) Ngecje e trafikut (gjate veprimtarise se ndertimit)	(a) Veprimtarite kufizuese per oret e arsyeshme (jo ndermjet ores 11 PM dhe 7 AM)  (b) Lagia e kantieri te ndertimit dhe ruajtjen e materialeve te nevojshme (gjate thatesires, kushteve te ererave)  (c) Masat e duhura per te ridrejtuar trafikun duhen pasqyruar ne ne plani per menaxhimin e trafikut	(a) Kontraktori i Ndertimit  (b) Kontraktori i Ndertimit  (c) Kontraktori i Ndertimit	(a) Kontraktori i Ndertimit  (b) Kontraktori i Ndertimit  (c) Kontraktori i Ndertimit	
	(d) siguria e automjeteve /kembesore (jashte oreve kur nuk ka veprimtari ndertuese)  <u>Shkatërrimi i të mbjellave, pemëve, lëndinave, etj</u>  l)Siguria e punëtorëve	(d) Ndricim i pershtatshem dhe nje sinjalistike e percaktuar qarte e perfshire ne planin e menaxhimit te trafikut  Te minimizohet demtimi i arave dhe prerja e pemeve Te kompensohet demi sipas ligjit nje i me tre etj  (f) t'u jepen punëtorëve udhëzimet mbi sigurinë dhe pajisjet mbrojtëse (syze, maska, helmeta, çizme, etj.); të sigurohet organizimi i trafikut dytësor	(d) Kontraktori i Ndertimit  (e) Kontraktori i Ndertimit	(d) Kontraktori i Ndertimit  (e) Kontraktori i Ndertimit	

Faza	Ceshtje	Masat Lehtesuese	Pergjegjesia Institucionale		Komente
			Instalimi	Shfrytezimi	
<b>Ndertimi</b>	<u>Kantieri i Ndertimit</u> (g) Mbrojtja e burimeve te ujit	<u>Kantieri i Ndertimit</u> (g) Marrja e masave (harkimi i kunetave, etj.) per te parandaluar hyrjen direkte te ujrave nga kantieri i ndertimit ne rrjedhat, kanalet, liqenet, puset dhe akuiferet; sigurohen basene e mbrojtjes, ku nevojitet	(g) Kontraktori Ndertimit	(g) Kontraktori Ndertimit	
	(i) Kampet e ndertimit  Zhvendosja e pleherave	(i) Pozicionimi i kampeve te ndertimit per tu miratuar nga autoriteti lokal dhe kampet qe duhen te rrethohen dhe monitoruar. Sigurimi i punetore bazuar ne Kodin e Punesdhe trajnimi i tyre. Mbetjet e kanalizimeve te zeza duhet te sistemohen ne nje sistem te pershtatshem, ose te ndertohen kuneta perkatese. Mbeturinat te dergohen ne vendet e caktuara.	(i) Kontraktori Ndertimit	(i) Kontraktori Ndertimit	(g), dhe (i) per t'u specifikuar ne dokumentat e tenderit
	<u>Depozitimi i Mbetjeve</u> (a) Mbetjet e ndertimit (asfaltimet e betonit, karburanti, bojrat, dherat e kontaminuara)	<u>Depozitimi i Mbetjeve</u> (a) Dispozim ne pozicionimin e miratuar dhe te mbuluara me material inert.	(a) Kontraktori Ndertimit	(a) NA	NjQV percakton nje vend me shkrim
	(b) Mbetjet e forta	(b) Dispozim ne perputhje me udhezimet e Qarkut te Tiranës dhe Institutit te Higjenes dhe Shendetesise.	(b) Kontraktori Ndertimit	(b) Kontraktori Ndertimit	(a) dhe (b) per t'u specifikuar ne dokumentat e tenderit



Faza	Ceshtje	Masat Lehtesuese	Pergjegjesia Institucionale		Komente
			Instalimi	Shfrytezimi	
<i>Ndertimi</i>	<i>Gjeologjia dhe Dherat</i>	<p><i>Gjeologjia dhe Dherat</i></p> <p>(d) Mbushje me dhera ku hiqet dhe duhet te mbikqyret dhe depozitohet per riperdorim.</p> <p>(e) perdorimi i cdo materiali dherash qe germohet nga seksionet e ndertimit te kunetave dhe instalimin e tobinove qe do te maksimizohet nga ndermjetesimi i teknikave te ndertimit qe kerkojne qenrueshmerine ne material per rishfrytezim</p> <p>(f) Rishfrytezim i dherave te germuar me material te papershtatshem per mbushjet ne zonat e peisazhit.</p>	<p>(d) Kontraktori i ndertimit</p> <p>(e) Kontraktori i ndertimit</p> <p>(f) Kontraktori i ndertimit</p>	<p>(d) Kontraktori i ndertimit + AUTORITETI KONTRAKTOR</p> <p>(e) Kontraktori i ndertimit + AUTORITETI KONTRAKTOR</p> <p>(f) Kontraktori i ndertimit + AUTORITETI KONTRAKTOR</p>	<p>(d) per (f) t'u specifikuar ne Dokumentat e Kontrates (me ane te Urdherit te Devijimit nese shihet e nevojshme)</p>

Faza	Ceshtje	Masat Lehtesuese	Pergjegjesia Institucionale		Komente
			Instalimi	Shfrytezimi	
Ndertimi	<u>Habitati dhe Biodiversiteti</u>	<u>Habitati dhe Biodiversiteti</u>			
	(n) Degradim i habitatit tokesor	Vendet e hedhjes te inerteve; germimeve, gureve, dhe vendet e depozitimit duhet te shmangin habitatet sensitive, tokat bujqesore dhe pyjet e shkurretat lumore	(n) Kontraktori i Ndertimit	(n) Kontraktori i Ndertimit + AUTORITETI KONTRAKTOR	
	(p) Degradim i habitatit uJOR	(p) Germimi i materialeve dhe germimi i ujrave nga lumenjtet nuk duhet te lejohet.	(p) Kontraktori i Ndertimit	(p) Kontraktori i Ndertimit+ AUTORITETI KONTRAKTOR	(m) per (p) dhe (t)tu specifikuar ne Dokumenta e Kontrates
	<u>Cilesia e Ajrit</u>	<u>Cilesia e Ajrit</u>			
		(t) gjate fazes se ndertimit zbatimi i sistemeve te ngjeshjeve te pluhurit me ane te ujitjes se kantiereve, duke perdorur laresa ne cdo depozitim dhe duke kufizuar shpejtesine e impianteve qe do kryhet nga ana e kontraktorit per te limituar shkarkimet e pluhurit. Pervec kesaj makinerite e ndertimit kane nevojte qe te jene ne perputhje me standartet e BE.	(t) Kontraktori i Ndertimit	(t) Kontraktori i Ndertimit+ AUTORITETI KONTRAKTOR	

Faza	Ceshtje	Masat Lehtesuese	Pergjegjësia Institucionale		Komente
			Instalimi	Shfrytezimi	
Ndertimi	<u>Zhurma</u>	<p><u>Zhurma</u></p> <p>(v) kontraktori është i detyruar të marrë masa për minimizimin e zhurmave në përputhje me gjithë rekomandimet e Komunitetit Europian dhe Ligjin nr.9774, datë 12.7.2007 “Për vlerësimin dhe administrimin e zhurmës në mjedis”, Udhezimit Nr.8 date 27.11.2007 “Për nivelet kufi të zhurmave në mjedise të caktuara”.</p> <p>- Te gjitha automjete dhe impiantet mekanike do përshtaten me silenciatore dhe mirembahen në punë të mirë gjatë gjithë periudhës së kontratës.</p> <p>- Kompresoret do të përshtaten me modele të caktuara dhe do vulosen me kapake akustike që do mbahen të mbyllura sa herë të përdoren makineritë dhe gjithë ndihmesat pneumatike që do përshtaten me silenciatore të përshtatshëm.</p> <p>- Makineri që përdoret për periudha të vecanta do mbyllet gjatë periudhës që nuk janë në shfrytëzim.</p> <p>- Cdo impiant, siç janë gjeneratorët apo pompat që kërkohen për nderhytje para dhe pas punimeve që do rrethohen nga mbyllja akustike apo kamera e levizshme.</p>	(v) Kontraktori i Ndertimit	(v) Kontraktori i Ndertimit + AUTORITETI KONTRAKTOR	(v) tu specifikuar në Dokumenta të Kontratës

Faza	Ceshtje	Masat Lehtesuese	Pergjegjesi Institucionale		Komente
			Instalim	Shfrytezimi	
Ndertimi	<u>Komuniteti Lokal dhe Socio-Ekonomia</u> (a) Bllokim trafiku (gjate aktiviteve te ndertimit)  (b) Siguria e makinave / kembesoreve (vec oreve kur nuk ka aktivitet ndertimi)  (c) Furnizimi i komunitetit lokal me uje dhe energji. Rrjeti i ujitjes	<u>Komuniteti Lokal dhe Socio- Ekonomia</u> (a) Masat e duhura per ridrejtimin e trafikut qe mund te zbatohen me lehtesi ne vijim te hartimit te nje plani menaxhimi te trafikut  (b) Perfshirja ne planin e menaxhimit te trafikut e ndricimit te duhur dhe sinjalistikes. Krijimi i rrugëkalimeve te sigurta per kembesoret.  (c) Punimet duhet te nderhyjne sa me pak qe te jete e mundur ne sistemet e furnizimit te komunitetit me uje dhe energji. Nderprerja e sherbimeve per shkak te punimeve duhet te njoftohet nepermejt qarkoreve. Sa here qe punimet e ndertimit do te nderhyjne ne kanalet e ujitjes, do te sigurohet nje devijim i perkohshem i kanaleve.	(a) Kontraktori i ndertimit             (c) Kontraktori i Ndertimit	(b) Kontraktori i ndertimit             (c) Kontraktori Ndertimit+ AUTORITETI KONTRAKTOR	(a) (b) (c) t'u specifikuar ne Dokumenta e Kontrates

	Ceshtje	Masat Lehtesuese	Pergjegjësia Institucionale		Komente
			Instalimi	Shfrytezimi	
<b>Shfrytezimin</b>	<p><u>Peisazhi dhe bukurite natyrore</u></p> <p>(a)Ndikim vizual nga muret rrethues</p> <p>(b) Rehabilitimi i vendeve te depozitimit, kantierit te punes dhe pengesave per zhurmen.</p> <p><u>Toka dhe ujerat nentokesore</u></p> <p>(a) Ndotje e tokes dhe ujesjellesit nga derdhjet aksidentale te kimikateve te ndryshme</p>	<p><u>Peisazhi dhe bukurite natyrore</u></p> <p>(a) Kur eshte e mundur preferohen rrethimet me komponentë dekorative</p> <p>(b) Pasi ka perfunduar puna habitatet duhet te rehabilitohen dhe duhet ti jepet zones peizashi i duhur per te zevendesuar habitatin e humbur per shkak te ndertimit te Kantierit</p> <p><u>Toka dhe ujerat nentokesore</u></p> <p>(a) Pergjithesisht, uji nga traseja do te difuzoje pergjate projektit. Megjithate, ne zona sensitive duhet perdorur nje sistem i mbyllur kullimi per te mbledhur ujerat siperfaqesore dhe per t'i sjelle ne filtrim/grumbullim ne pellgje apo kanale</p>	<p>(a) Kontraktori I ndertimit</p> <p>(b) Kontraktori i Ndertimit</p> <p>(a) Kontraktori I ndertimit</p>	<p>(b) Kontraktori i Ndertimit + AUTORITETI KONTRAKTOR</p>	

### **13. Plani Monitorues Mjedisor**

Eshte pergatitur nje plan monitorimi si pjese e studimit te VNM-se me qellim qe te percaktohen masat dhe procedurat mjedisore qe duhet te adoptohen per Skemen dhe per te identifikuar ato pergjegjese per zbatimin e tyre.

PMM-ja percakton ritmin, frekuencen, kohezgjatjen dhe koston e masave lehtesuese ne nje program zbatimi dhe I perfshin keto veprime ne planin e krejt projektit.

Plani monitorues mjedisor cakton menytrat me ane te cilave do te kryhen monitorimi I ndikimeve ne mjedis dhe zbatimi I masave lehtesuese gjate fazes se ndertimit. Monitorimi do te fokusohet ne nje numer te kufizuar impaktesh te identifikuara gjate VNM-se ne menyre qe te siguroje nje efikasitet te masave lehtesuese te planifikuara.

Qellimi i planit te monitorimit te mjedisit eshte qe te siguroje qe gjithë puna e ndermarre per ndertimin dhe rehabilitimin e projektit ” te jete nga ana mjedisore e sigurte, ne konformitet me ligjet shqiptare dhe mundesisht te plotesoje parshikimet e Vleresimit te ndikimit mbi mjedisin.

Ky plan merr ne konsiderate masat lehtesuese te paraqitura ne Llogaritjet e ndikimeve mjedisore dhe ne nenet dhe kushtet per mjedisin . shqetesimi I pare do te jete projektimi I te gjitha propozimeve te punes se re per nje ndikim potencial mbi mjedisin dhe te ndikoje ne hartimin dhe zbatimin e tyre per te siguruar qe te jene te pershtatshme per sigurine e mjedisit.

Plani monitorues I mjedisit, tabela 9.2 siguron nje tregues te procedurave monitoruese per te siguruar qe masat perkatese lehtesuese te vendosura ne tabelen 9.1 te zbatohen gjate fazave te ndertimit dhe operimit.

Rezultati neto I projektit duhet te jete pozitiv. Me ane te nje menaxhimi te kujdesshem dhe nje kontraktuesi te ndjeshme per zbatimin e tij, nuk ka arsye pse te mos kapeërcehen apo shmangen rreziqet ndaj mjedisit, dhe te arrihen perfitime maksimale per permiresimin e mjedisit dhe permiresimin e punes se ndermarre.

Kujdesi ndaj shendetit dhe sigurise profesionale, ashtu si per shendetin e mjedisit, jane aspekte kyçe te per te patur nje mjedis te nje cilesie te mire. Pas monitorimit te tabelës jane rishikuar zonat e zgjedhura te cilat kane nevojë per aktivitete menaxhimi. Plani i monitorimit mjedisor

Faza	Cfare <i>duhet te monitorohet</i>	Ku	Si <i>Eshte parametri i monitorimit/ lloji i makinerise se monitorimit</i>	Kur <i>Eshte parametri qe duhet monitoruar</i>	Pse <i>Eshte parametri qe duhet monitoruar</i>	Pergjegjesi	
						Instalim	Nderhyrje
<b>Ndertimit</b>							
<u>Furnizimi i Materialeve</u>							
(a) Impianti i betonit	(a) license e vlefshme operuese	(a) NA	(a) Konsulenti i Supervizionit AUTORITETI KONTRAKTOR	(a) Ne fillim te Kontrates	(a) Te sigurohet impianti ne perputhje me ambjentin, shendetin dhe kerkesat e sigurise ne Shqiperi	(a) Pronari i Impiantit te betonit	(a) Pronari i Impiantit te betonit
(b) Karriera e gureve	(b) Shihni (a)	(b) NA	(b) Konsulenti i Supervizionit AUTORITETI KONTRAKTOR	(b) Ne fillim te Kontrates		(b) Pronari i Karrieres	(b) Pronari i Karrieres
(c) rere/zhavorr	(c) Shihni (a)	(c) NA	(c) Konsulenti i Supervizionit AUTORITETI KONTRAKTOR	(c) Ne fillim te Kontrates	(b), (c) dhe (d) te sigurohet kontraktori qe ka leje per materialet e nxjerra nga toka	(c) Kontraktori i materialeve te reres/Zhavorrit	(c) Kontraktori i materialeve te reres/Zhavorrit
(d) kantieri	(d) Shihni (a) plus restaurimin e fundit te Kontrates	(d) kantieret	(d) Konsulenti i Supervizionit AUTORITETI KONTRAKTOR	(d) Ne cdo kohe karrierat nevojiten		(d) kontraktori i Ndertimit	(d) kontraktori i Ndertimit
<u>Transporti i Materialeve</u>							
(a) Beton	(a) Betoniere	(a) kantieri i punes	(a) Konsulenti i Supervizionit	(a) nisja e inspektimeve	(a) Te sigurohet Kontraktori qe perputh kerkesat	(a) NA	(a) Pronari i Impiantit te Betonit

Faza	Cfare <i>duhet te monitorohet</i>	Ku	AUTORITETI KONTRAKTOR	vetem pak pasi nisin punimet	Pergjegjesi		
			Si <i>Eshte parametri i monitorimit/ lloji i makinerise se monitorimit</i>	Kur <i>Eshte parametri qe duhet monitoruar</i>	Pse <i>Eshte parametri qe duhet monitoruar</i>	Instalim	Nderhyrje
<b>Ndertimi</b>							
<u>Transporti i Materialeve</u>							
(b) Gure	(b) Kamion i mbuluar ose i mbyllur	(b) Kantieri i punes	(b) Konsulenti i Supervizionit AUTORITETI KONTRAKTOR	(b) Pas nisjes se punimeve nisin disa inspektime te panjoftuara	(b) Te sigurohen ankesat e Kontraktorit ne perputhje me kerkesat	(b) NA	(b) Shihni (a)
(c) rere/zhavorr	(c) Shihni (b)	(c) Shihni (b)	(c) Shihni (b)	(c) Shihni (b)	(c) Shihni (b)	(c) NA	(c) Shihni (a)
(d) Menanxhimi Trafikut	(d) Oret dhe rruget e perzgjedhura	(d) Shihni (b)	(d) Shihni (b)	(d) Shihni (b)	(d) Shihni (b)	(d) NA	(d) Shihni (a)
<u>Kantieri i Ndertimit</u>							
(a) Zhurma	(a) Nivelet e zhurmes	(a) Ne kantier apo afer shtepive	(a) Pergjuesi i nivelit te zhurmave (dB[A] meter)	(a) nje here ne /jave- (paradite-pasdite) dhe kur ka ankesa nga qytataret	(a) te sigurohen nivelet e zhurmes ne nivelet e pranueshme	(a) NA	(a) MM + Konsulenti i Supervizionit te AUTORITETI KONTRAKTOR
(b) Pluhuri	(b) cilesia e ajrit (Pluhuri)	(b) Ne kantier	(b) Pamor	(b) gjate shperndarjes se	(b) te sigurohen nivelet e pluhurit ne minimum	(b) NA	(b) Shihni (a)



(c) Nderprerja e Trafikut (gjate ndertimit)	(c) Etiketate e trafikut + pergatitja e planit te menaxhimit te trafikut	(c) ne kantier apo afer	(c) Miratim nga PMT dhe obzervime nga Konsulenti i Supervizionit te AUTORITETI KONTRAKTOR	materialit dhe ndertimit (c) TMP sa te nevojitet + nje/here ne jave ne periudhat kur ka pune ose jo	(c) Te sigrohet qe automjetet e kontraktorit nuk shkaktojne konxhestion	(c) NA	(c) Konsulenti i Supervizionit te AUTORITETI KONTRAKTOR
---	--	-------------------------	---	--	---	--------	---

Faza	Cfare <i>duhet te monitorohet</i>	Ku	Si <i>Eshte parametri i monitorimit/ lloji i makinerise se monitorimit</i>	Kur <i>Eshte parametri qe duhet monitoruar</i>	Pse <i>Eshte parametri qe duhet monitoruar</i>	Pergjegjesi	
						Instalim	Nderhyrje
<b>Ndertimi</b> <u>Kantieri i Ndertimit</u>  (d) Siguria e Makinave/kembesoreve (pa oreve kur nuk ka asnje veprimtari ndertimit)	(d) Dukshmeria dhe afersia+ plani i menaxhimit te trafikut	(d) ne apo afer kantierit	(d) Miratim i PMT dhe obzervimi i Konsulentit te Supervizionit te AUTORITETI KONTRAKTOR	(d) TMP sa here te shihet e nevojshme + nje here /ne jave gjate mbremjes	(d) te sigurohen punimet e kontraktorit qe nuk shkaktojne probleme me sigurine e trafikut	(d) NA	(d) Konsulenti i Supervizionet te AUTORITETI KONTRAKTOR

(e) Ndotja e ujit (nga materialet e depozitimeve te materialeve / Menaxhimi)	(e) cilesia e ujit (fillimishe me mbetjet e forta)	(e) rrjedhat nga kantieri apo zonat e depozitimit te materialeve	(e) Te vezhgohet nga Konsulenti i Supervizionet te AUTORITETI KONTRAKTOR + provat e ujit te grumbulluara per analizat nese duhen	(e) Gjate rreshjeve (shiu, bora etj.) dhe periodikisht gjate periudhes se depozitimit	(e) te sigurohen punimet e kontraktorit qe nuk shkaktojne ndotje te ujit	(e) MM	(e) MM + Konsulenti i Supervizionet te AUTORITETI KONTRAKTOR
--	--	--	--	---	--	--------	--

Faza	Cfare <i>duhet te monitorohet</i>	Ku	Si <i>Eshte parametri i monitorimit/ lloji i makinerise se monitorimit</i>	Kur <i>Eshte parametri qe duhet monitoruar</i>	Pse <i>Eshte parametri qe duhet monitoruar</i>	Pergjegjesi	
						Instalim	Nderhyrje
<b>Ndertim</b> <i>Kantieri i ndertimit</i>							
(g) Mbrojtja e burimeve ujore	(g) Cilesia e ujrave te burimeve ujore (kationet e medha & anionet, BOD, COD, metalet e renda, vajrat dhe lubrikantet)	(g) Ne pozicionin e burimit	(g) Konsulenti i Supervizionit te AUTORITETI KONTRAKTOR duhet te grumbulloje provat e ujit per analiza nese eshte e nevojshme	(g) Provat e ujit qe duhet te ndermerren ne cdo muaj dhe te analizohen ne laboratorin perkates	(g) Sigurimi i burimeve ujore qe nuk jane ndotur nga punimet		(g) MM + Konsulenti i Supervizionit te AUTORITETI KONTRAKTOR

(i) Kampet e ndertimit	(i) Pozicionimi i kampeve te ndertimit qe duhen aprovuar nga Autoritetet Lokale	(i) Ne kantier	(i) Konsuleti i Supervizionit AUTORITETI KONTRAKTOR	(i) Ne fillim te kontrates	(i) Sigurimi i zgjedhjes se kontraktorit per pozicionimin e kampeve qe duhen miratuar nga Autoriteti Vendor	NJQV	(i) MM + Konsulenti i Supervizionit te AUTORITETI KONTRAKTOR
------------------------	---	----------------	---	----------------------------	---	------	--

Faza	Cfare <i>do monitorohet</i>	Ku	Si <i>Eshte parametri qe do monitorohet/ tipi i makinerise monitoruese</i>	Kur <i>duhet parametri qe do monitorohet</i>	Pse <i>duhet parametri qe do monitorohet</i>	Pergjegjesi	
						Instalim	Nderhyrje
<b>Ndertimi</b> <u>Depozitimi i mbetjeve</u>  (a) Mbeturinat e forta	(a) mbeturinat e forta te ngarkuesve te autorizuar	(a) Ne zonat e autorizuar / tipster licensuara	(a) Konsulenti i Supervizionet te AUTORITETI KONTRAKTOR	(a) ne kohen e depozitimit	(a) te sigurohet nje depozitim i sakte i materialeve te mbetjeve d	(a) NJQV	(a) MM + Konsulenti i Supervizionet te AUTORITETI KONTRAKTOR

#### **14. Perfundime**

Mund të themi se investimi që do të kryhet nuk do të ketë efekte negative të rëndësishme në mjedis, duke qenë se është një aktivitet që nuk krijon premisa për ndotjen e mjedisit apo të sjellë pasoja negative në mjedis por do të ndërtohet për të përmirësuar jetesën e banorëve të zonës, një nga nevojat themelore për një jetesë normale. Janë një sërë faktorësh që do të kenë një ndikim të fortë nga pikepamja e përmirësimit të parametrave mjedisore – urbane.

- Perfundimi më i rëndësishëm është se projekti nuk ka ndikim të rëndësishëm negativ në mjedis,
- Do të ndërtohet në një zonë të miratuar nga autoritetet vendore
- Do të ndërtohet në përputhje me kriteret urbanistike dhe mjedisore, duke respektuar kuadrin ligjor ekzistues,
- Me marrjen e masave në favor të mbrojtjes së mjedisit edhe ato pak elemente që mund të kenë një ndikim të vogël negativ në mjedis dhe që janë përmendur më lart mund të kapërcehen,
- Ndertimi i objektit do të ketë ndikime pozitive nga ana sociale
- Aktiviteti do të paraqesë një ndikim minimal në mjedis dhe me zbatimin e masave parandaluese veçanërisht gjatë fazës ndërtimore do të ketë ndikime pothuajse minimale,
- Mbrojtja pastër e mjedisit të zonës do të jetë dhe do të bëhet në vazhdimësi për të garantuar një mjedis të kulturuar dhe të pastër
- Si rezultat ndikimet do të jenë pozitive nga ndërtimi në një kohë të shpejtë duke marrë parasysh edhe kriteret e duhura për zhvillimin urbanistik të zonës dhe ato për mbrojtjen e mjedisit.

Ing.Mjedisi Ledianë Mëhilli

Dr. Klaudio Mhemetaj