



BASHKIA PEQIN



UJESJELLES KANALIZIME RAJONI  
ELBASAN SH.A

# RAPORTI I VLERESIMIT TE NDIKIMIT NE MJEDIS

Objekti:  
Rikonstrukcion i Ujesjellesit te Fshatrave Trash,  
Karthnek,Nj.Adm.Sheze, Bashkia Peqin"

## **Autor i Projektit**

**“ARABEL-STUDIO” sh.p.k  
&  
“HMK-Consulting” sh.p.k**

**&  
“Transport Highway Consulting” sh.p.k**

**2024**

## Tabela e përmbajtjes

<b>1. HYRJE</b> .....	3
1.1 Të përgjithshme .....	4
1.2 Parimet e hartimit të VNM-së.....	5
1.3 Qëllimi i kryerjes së raportit të VPNM-së .....	6
<b>2. KUADRI LIGJOR VENDOR DHE NDËRKOMBETAR. POLITIKAT KOMBËTARE</b> .....	9
2.1 Kuadri Ligjor Kombëtar .....	9
2.2 Kuadri Ligjor Ndërkombëtar.....	11
2.2.1 <i>Kuadri Ligjor Europian</i> .....	11
<b>3. KARAKTERISTIKAT E PËRGJITHSHME TË PROJEKTIT</b> .....	12
3.1 Të përgjithshme .....	12
3.2 Përshkrimi dhe vendndodhja e objektit.....	13
<b>4. PËRSHKRIM I PËRGJITHSHËM I MJEDISIT FIZIK DHE BURIMEVE NATYRORE</b> .....	17
4.1 Terreni, Toka, relievi dhe Gjeologjia .....	17
4.3 Kllma .....	18
4.3.1 Bora.....	18
4.3.2 Lagështia e ajrit .....	18
4.4 Biodiversiteti .....	19
4.5 Hidrologjia .....	20
<b>5. ASPEKTET SOCIALE - EKONOMIKE DHE KULTURORE</b> .....	20
5.1 Aspektet sociale .....	20
5.2 Aspektet ekonomike .....	20
5.3 Aspektet kulturore dhe historike .....	21
<b>6. IDENTIFIKIMI I NDIKIMEVE ME TË RËNDESISHME NË MJEDIS</b> .....	22
6.1 Ndikimet kryesore .....	22
6.1.1 Ndikimi i ujrave sipërfaqësor dhe nëntokësor .....	22
6.1.2 Ndikime në cilesinë e ajrit.....	22
6.1.4 Ndikime në sasinë e mbetjeve .....	23
6.2 Plani i monitorimit .....	27
7. Konsultimi me publikun .....	28
<b>8. KONKLUZIONE DHE REKOMANDIME</b> .....	29
<b>9. LITERATURA</b> .....	31

## 1. HYRJE

Rrethi i Peqinit është njëri nga 36-të rrethet e Shqipërisë. Rrethi bën pjesë në Qarkun të Elbasanit. Rrethi i Peqinit ka 33,000 banorë (sipas 2004), një sipërfaqe prej 191 km<sup>2</sup> dhe kryeqendër Peqinin.

Njesia Administrative Sheze ndodhet në jug të Bashkisë Peqin dhe sipërfaqja e saj është afërsisht 22 km<sup>2</sup> dhe përbehet nga rreth 4.300 banorë. Zona e cila do të përfshihet në projektin e rehabilitimit të rrjetit të ujësjes përbehet nga 4 fshatra të Njesisë Administrative Sheze, Bashkia Peqin si më poshtë:



- Fshati Sheze
- Fshati Pekisht
- Fshati Trash
- Fshati Karthneke

Njesia Administrative Sheze është një zonë në përgjithësi e karakterizuar nga një terren kodrinor dhe një pjesë e saj është zonë fushore e cila ndodhet 12 km larg qendrës së qytetit Peqin. Në afërsi të kësaj zone kalon lumi Shkumbin në bazenin e të cilit janë vendosur të dy stacionet aktual të pompimit që furnizojnë me ujë të këtyre fshatrave të lartpërmendur..

Të këtyre fshatrave janë vendosur në mënyrë të tillë që përmes tyre kalon rruga nacionale që lidh Qytetin e Peqinit me atë të Belshit.

Qendrat e banuara janë shpesh pothuajse në të gjithë territorin e zonës dhe aktiviteti kryesor i banorëve është bujqësia dhe blegtoaria. Zona ka një sistem të prapambetur të transportit rrugor, i cili po merr një zhvillim intensiv vitet e fundit nëpërmjet ndërtimit të disa aksëve rrugore të cilët kanë bërë të mundur lidhjen ndërmjet tyre të fshatrave të zonës si dhe ndërtimi i aksit që e lidh këto zone me qytetin e Belshit i cili përben një atraksion të veçantë turistik.

Projektet e rikualifikimeve urbane, të krijimit të shesheve dhe parqeve publike, të ndërtimit të fasadave dhe godinave, rikonstruksionit të atyre ekzistues dhe ndërtimit të ndërtesave të reja, të rikonstruksionit të rrjeteve të infrastrukturës publike: rrugë, rrjete ujësjellsje dhe kanalizimi, rrjete ndricimi etj rezultojnë të jenë një shtytse e rëndësishme në fushën e zhvillimit social ekonomik dhe kulturor të banorëve të një qyteti. Ato harmonizojnë bashkëpunimin në komunitet në aspektin ekonomik- kulturor. Bashkëpunimi i organizatoreve dhe investitoreve ka një qasje të përbashkët në fushën ekonomike kulturore që bazohet në marrëveshjen për të përmirësuar mjedisin dhe objektet me rëndësi për popullsinë e qyteteve apo zonave dhe Rajoneve që deri më tani nuk e kanë këtë shërbim.

Kjo nënkupton se afrimi i një shërbimi të tillë është një nga kritëret më të rëndësishme socio-kulturore të Programit. Zona e cila përfshin ky studim është qyteti i Peqinit ku përveç projekteve të tjera që janë kryer kohët e fundit në fusha të ndryshme, do të investohet edhe në fushën infrastrukturore të këtij qyteti. Vendi ynë është anëtar i një numri konventash ndërkombëtare, si rrjedhojë është i detyruar të zbatojë një sistem sa më efektiv në fushat ekonomiko -sociale dhe mjedisore, për rregullimin e territorit sidomos në

funkcion të zgjidhjes se problemeve të ndryshme mjedisore. Vlerësimi paraprak i Ndikimit në Mjedis (VNM) duke u bazuar në zhvillimin strategjik të zonave urbane të Republikës së Shqipërisë, përfshin vlerësimin, identifikimin si dhe përcaktimin e masave zbutëse të ndikimit të projektit në zonën ku propozohet lejimi i ndërtimit dhe ushtrimit të aktivitetit që do të përshkruhet më poshtë.

Për këtë arsye pavarësisht se si do të kryhen ndërtimet, ato do të kenë efekte ndikuese në gjendjen natyrore të zonës ku do të zbatohet projekti. Më konkretisht kjo lidhet me në rastet kur kemi të bëjmë me rikonstruksione ndërtesash dhe ambiente përreth saj. Ndërtimi apo rikonstruksioni i tyre domosdoshmërisht do të ndikojë në aspektet social-kulturore dhe social-ekonomike përveçse atyre mjedisore. Këto ndikime mund të jenë direkte apo indirekte. Projektë të tilla gjenerojnë pyetje të shumta të cilat do të analizohen në vazhdimësi duke e trajtuar këtë projekt në të gjitha aspektet që u përmendën më sipër, duke përfshirë edhe ato teknike.

### 1.1 TË PËRGJITHSHME

Qëllimi kryesor i hartimit të VNM-së është evidentimi i ndikimeve të mundshme negative dhe marrja e masave të domosdoshme për minimizimin dhe parandalimin e efekteve të dëmshme në mjedis gjatë ndërtimit të këtij objekti dhe më pas gjatë shfrytëzimit të tij.

Hartimi i VNM-së do të identifikojë mënyrat se si projekti i propozuar mund të realizohet duke zbutur efektet e padëshiruara në mjedis.

Ky studim kërkon:

- Të përshkruajë objektin **“Rikonstruksion i Ujesjellesit te Fshatrave Trash, Karthnek, Nj.Adm.Sheze, Bashkia Peqin”** duke përmbledhur shkurtimisht vendodhjen, qëllimin dhe përfitimet e komunitetit pas realizimit të tij,
- Të minimizojë ndikimet e mundshme në mjedis dhe në radhë të parë në elementët prioritarë si ruajtja e strukturave, kontrolli i zhurmave, dhe ruajtja e cilësisë së ujit dhe ajrit,
- Të ruajë ose rehabilitojë mjedisin natyror përmes elementëve të reja të ndërhyrjes pozitive, punimeve të vecanta në kuadër të projektit ose paralel me të, të cilët sigurojnë vijueshmërinë e qëndrueshme të mjedisit biologjik, duke përfshirë faunën dhe florën në mjediset përreth zonës të marrë në konsideratë.

Objekti **“Rikonstruksion i Ujesjellesit te Fshatrave Trash, Karthnek, Nj.Adm.Sheze, Bashkia Peqin”** është një investim i Bashkisë Peqin kërkon të rinovojë vlerat ekonomike kulturore dhe të promovojë zhvillimin e qëndrueshëm dhe menaxhimin e kulturës, përmes mbështetjes së investimeve në: përmirësimin e infrastruktures komunitare dhe rigjallërimin dhe shtimin e vlerave arkitekturore dhe kulturore në këtë bashki.

***Ky projekt në baze të Ligjit 10 440 datë 07.07.2011, i ndryshuar , shtojca II, pika 10 i nënshtrohet Proçedures Paraprake të Vlerësimi të Ndikimit në Mjedis.***

Ai synon parashikimin e efekteve kryesore të pritshme në mjedis nga ky investim dhe përfshin parashikimin dhe planifikimin e masave zbutëse të ndikimeve të projektit në mjedisin fizik dhe social

me qëllim përmirësimin e cilesisë dhe qëndrueshmerisë së mjedisit nëpërmjet :

- Marrjes në konsideratë të çështjeve të mjedisit që në fazën e përgatitjes së propozimeve në projekt.
- Shrytëzimit të alternativave të ndryshme brenda projektit.
- Vlerësimi cilësor i ndikimeve në mjedis të projektit.
- Propozime të masave zbutëse të ndikimit në projekt.

Sipas Procedurës Paraprake të Vlerësimit të Ndikimit në Mjedis të objektit **“Rikonstruksion i Ujesjellesit te Fshatrave Trash, Karthnek, Nj.Adm.Sheze, Bashkia Peqin”** janë bërë grumbullime materialesh dhe të dhënash të cilat konsistojnë në:

- a. përdorimi aktual i tokës nga zbatimi i projektit;
- b. gjëndjen aktuale të mjedisit ku do të ushtrohet veprimtaria, si dhe karakteristikat e veçanta të tij, përfshirë ketu edhe statusin ligjor të zonës ku synohet të ushtrohet veprimtaria;
- c. gjëndja e infrastrukturës, rrugore, elektrike, kanalizimet e ujërave të zeza dhe të bardha para rikonsrtuksionit të objektit
- d. ndërtimin e objektëve dhe instalimet e pajisjeve teknologjike që do të realizohen;
- e. projektin e ndërtimit, studimin gjeologjik, projektin e mbrojtjes nga zjarri dhe shpëtimit, etj.
- f. proceset teknologjike, lëndet e para që do të përdoren, përfshirë edhe energjinë elektrike dhe produktin përfundimtar të procesit;
- g. shkarkimet në mjedis, si dhe mundësisht sasinë respektive të tyre;
- h. llojin e mbetjeve përfundimtare që do të prodhohen nga veprimtaria, si dhe sasinë e tyre

### **1.2 PARIMET E HARTIMIT TË VNM-SË**

Parimet bazë të mbrojtjes së mjedisit , ku mbështëtet edhe ky Raport VNM për objektin **“Rikonstruksion i Ujesjellesit te Fshatrave Trash, Karthnek, Nj.Adm. Sheze, Bashkia Peqin”** janë:

- a. parimi i zhvillimit të qëndrueshëm;
- b. parimi i kujdesit;
- c. parimi i parandalimit;
- d. parimi "ndotësi paguan";
- e. parimi i riparimit të dëmeve mjedisore, përtëritjes e riaftësimit të mjedisit të dëmtuar;
- f. parimi i përgjegjësise ligjore;
- g. parimi i mbrojtjes në shkallë të lartë;
- h. parimi i integritimit të mbrojtjes së mjedisit në politikat sektoriale;
- i. parimi i ndërgjegjësimit dhe i pjesëmarrjes së publikut në vendimmarrjen mjedisore;

- j. parimi i transparencës në vendimmarrjen mjedisore.
- "Zhvillimi i qëndrueshëm" është zhvillimi që plotëson nevojat e së tashmes dhe të së ardhmes, pa shtrënguar ose prekur mundësitë dhe kapacitetet që edhe brezat e ardhshme të plotësojnë nevojat e tyre.
  - "Përdorimi i qëndrueshëm " i burimeve natyrore i cili siguron plotësimin e nevojave të sotme, pa cenuar nevojat e brezave të ardhshme për këto burime.
  - "Teknikat me të mira të mundshme" përfaqësojnë fazën me të përparuar dhe me nivel të lartë të mbrojtjes së mjedisit, të zhvillimit të një veprimtarie dhe që janë plotësisht të zbatueshme nga pikepamja praktike dhe ekonomike.
  - "Parimi i parandalimit" është përzgjedhja dhe miratimi i variantit me të mirë, që në fazën fillestare të vendimmarrjes, për të shmangur ndikime të dëmshme të një veprimtarie në mjedis.
  - "Parimi i riaftësisimit" është domosdoshmeria për të riparuar dëmet mjedisore të shkaktuara nga vetë personat fizikë e juridikë dhe për të përtëritur dhe riaftësuar mjedisin e dëmtuar .
  - "Parimi "Ndotësi paguan"" nënkupton koston që paguan ndotësi për përmirësimin e një mjedisi të ndotur dhe për kthimin e tij në një gjendje të pranueshme. Kjo pasqyrohet në koston e prodhimit, të konsumit të mallrave dhe të shërbimeve që shkaktojnë ndotjen.

### **1.3 QËLLIMI I KRYERJES SË RAPORTIT TË VNM**

Raporti i VNM-së për objektin **“Rikonstruksion i Ujesjellesit të Fshatrave Trash, Karthnek, Nj.Adm.Sheze, Bashkia Peqin”** i cili do të përgatitet nga Eksperti i Mjedisit është një dokument bazë dhe i qëndrueshëm duke u bazuar në qëllimet kryesore dhe ato dytësore. Ky studim ka për qëllim :

- Të përshkruajë hollesisht në kohë dhe hapësirë projektin, vendin, modelin, madhësinë dhe shkallën e projektit, aktivitetet kryesore të cilat kryhen.
- Të sigurojë mundësi për publikun, që ai të marrë informacionin e domosdoshëm rreth projektit me aktivitetet që kryhen ,që do të marrë pjesë aktive duke paraqitur pikepamjet e veta rreth tij
- Të njohë gjendjen aktuale të territorit ku do të realizohet objekti **“Rikonstruksion i Ujesjellesit të Fshatrave Trash, Karthnek, Nj.Adm.Sheze, Bashkia Peqin”**.
- Të identifikojë dhe të vlerësojë ndikimet e pritshme nga veprimtaritë që do të kryhen nga firma zbatuese të cilat mund të jenë ndikime pozitive apo negative ndaj mjedisit ekzistues dhe përreth tij duke përfshirë banorët e qytetit që jetojnë përreth kësaj zone.
- Të identifikojë e të përcaktojë masat e mundshme e të domosdoshme që duhen marrë për eliminimin apo zbutjen e ndikimeve të pritshme negative gjatë aktivitetëve si dhe për të marrë masa për mbrojtjen, menaxhimin e zhvillimin e qëndrueshëm të mjedisit.
- Të identifikojë e të përcaktojë masat e mundshme e të domosdoshme që duhen marrë gjatë kryerjes së aktivitetëve të lartpërmendura
- Të jap përfundimet dhe rekomandimet përkatëse për aktivitetet që do të kryhen
- Të jap konsideratat bazë mjedisore të projektit që do të jetë i zbatuar, në mënyrë që të orientojë institucionet dhe organet vendimmarrese, komunitetin, etj., në dhënien dhe miratimin e Lejes Mjedisore për aktivitetet e lartpërmendura.
- Të sigurojë të gjitha autoritetet përgjegjëse që objekti **“Rikonstruksion i Ujesjellesit të Fshatrave Trash, Karthnek, Nj.Adm.Sheze, Bashkia Peqin”** gjatë procesit të ndërtimit do të respektojë

të gjitha kushtet dhe kërkesat mjedisore, të ligjit Nr.10 431, datë 9.6.2011 ”Për Mbrojtjen e Mjedisit”, i ndryshuar, i cili është përafuar plotësisht me Direktiven 2004/35/KE të Parlamentit Europian dhe Këshillit, datë 21 prill 2004 "Mbi përgjegjesinë mjedisore, parandalimin dhe riparimin e dëmeve mbi ambientin". Te gjitha keto kërkesa të percaktuara në Lejen Mjedisore e dhënë në menyre të veçantë nga Ministria e Mjedisit, Tiranë, bazuar në ligjin Nr: 10448 datë 14/07/2011 “ Për Lejet e Mjedisit“

- Të marrë në konsideratë të gjitha kriteret për mbrojtjen dhe zhvillimin e qëndrueshëm e perspektiv të mjedisit gjatë kryerjes se aktivitetëve të lartpërmendura.

Raporti Paraprak i Vlerësimit të Ndikimit në Mjedis merr në konsideratë ndikimet jo vetëm gjatë zbatimit të projektit por në mënyrë afatgjatë edhe pas përfundimit të tij.

Ndikimet që mund të ndodhin mund të shfaqen menjëherë kur ndodh një ndërhyrje në mjedis apo shfaqen në mënyre indirekte dhe ato mund të shfaqin shkallë të ndryshme rëndësie. Këto ndikime mund të jenë të ndryshme në kohëzgjatjen e ndikimit (Afatshkurtër, Afatmesme dhe Afatgjatë në kohë) dhe të ndryshme në karakterin e tyre (ndikim i përkohshëm dhe i përhershëm).

Ndikimet më të mundshme të cilat do të vlerësohen në vazhdimësi të këtij raporti përfshijnë disa aspekte si:

- Ekosistemet natyrore, fauna dhe flora.
- Toka dhe nëntoka.
- Hidrologjia në mjedis (ujrat tokësore dhe ato nëntokësore).
- Cilësia e ajrit.
- Klima.
- Peisazhi.
- Shendetet publik dhe cilësia e jetës.
- Trashëgimia kulturore, duke përmblajtur ndërtimet arkeologjike dhe ato tradicionale.

Hartimi i këtij Raporti VNM është bërë në përputhje me ligjin Nr. 10 440, datë 07.07. 2011, indryshuar, ”Për Vlerësimin e Ndikimit në Mjedis “, ku sipas Shtojcave të këtij ligji, përcaktohen edhe projektet që i nënshtrohen procedurës së Vlerësimit të Ndikimit në Mjedis, dhe projekti në fjalë i nënshtrohet *Procedurës Paraprake të Vlerësimit të Ndikimit në Mjedis*.

Gjithashtu hartimi i këtij Raporti të Vlerësimit të Ndikimit në Mjedis është bërë në përputhje me ligjin Nr.10431, datë 9.6.2011 ”Për Mbrojtjen e Mjedisit”, i cili është përafuar plotësisht me Direktiven 2004/35/KE të Parlamentit Europian dhe Këshillit, datë 21 prill 2004 "Mbi përgjegjesinë mjedisore, parandalimin dhe riparimin e dëmeve mbi ambientin".

Hartimi i këtij Raporti të VNM-se për projektin e objektit **“Rikonstrukcion i Ujesjellesit të Fshatrave Trash, Karthnek, Nj.Adm.Sheze, Bashkia Peqin”** nga Eksperti i Mjedisit synon:

- Vlerësimin e përgjithshëm, të integruar dhe në kohe të ndikimeve mjedisore, të projektit që do të zbatohet , duke parandaluar dhe zbutur ndikimet negative në mjedis;
- Nje proces vlerësimi të hapur dhe të administruar me pa anshmeri, nëpërmjet pjesëmarrjes se organëve qendrore e vendore, të publikut, të organizatave jofitimprurëse për mjedisin, të propozuesit të projektit dhe të personave fizike dhe juridike, të specializuar në këtë

fushë.

- Hartimi i këtij raporti VNM- për objekti **“Rikonstruksion i Ujesjellesit te Fshatrave Trash, Karthnek, Nj.Adm.Sheze, Bashkia Peqin”** është bazuar gjithashtu në ligjin “ Për Mbrojtjen e Mjedisit” i cili në vetvete synon:

- Të rregullohet marrëdhënia ndërmjet njeriut dhe mjedisit,
- Të mbrojtë përbërësit e mjedisit dhe proceset mjedisore,
- Të sigurojë kushtet materiale për zhvillimin e qëndrueshëm, duke plotësuar kuadrin e nevojshëm për zbatimin e kërkesës kushtetuese për një mjedis ekologjikisht të pastër,
- Përdorim racional të mjedisit dhe kufizimin e shkarkimeve e të ndotjeve në të, parandalimin e dëmtimit të tij, rehabilitimin dhe shëndoshjen e mjedisit të dëmtuar,
- Përmiresimin e kushtëve mjedisore, që lidhen me cilesinë e jetës dhe mbrojtjen e shëndetit të njeriut,
- Ruajtjen dhe mirëmbajtjen e burimeve natyrore të përsëritshme dhe të papërsëritshme, administrimin racional dhe të frytshëm të tyre,
- Bashkërendimin e veprimtarive shtetërore për të përmbushur kërkesat për mbrojtjen e mjedisit,
- Bashkëveprimin ndërkombëtar në fushën e mjedisit,
- Nxitjen dhe pjesëmarrjen e publikut në veprimtarinë për mbrojtjen e mjedisit,
- Bashkërendimin e zhvillimit ekonomik dhe shoqëror të vendit me kërkesat e zhvillimit të qëndrueshëm,
- Ngritjen dhe forcimin e rrjetit institucional mbrojtjes së mjedisit në nivel qendror dhe vendor.

Gjatë vënies në punë të veprimtarive dhe instalimeve, personat fizikë e juridikë sigurojnë:

- a. Zbatimin e të gjitha masave që parandalojnë shkarkimet mbi normë dhe ndotjen e mjedisit;
- b. Shmangien dhe pakësimin e mbetjeve dhe aty ku përdorimi i tyre nuk është i mundur teknikisht ose ekonomikisht, neutralizimin e tyre, duke shmangur dhe pakësuar ndikimin në mjedis;
- c. Parandalimin e aksidentëve industriale dhe kufizimin e pasojave të tyre;
- d. Kthimin e vendit në kushte të kënaqshme mjedisore pas përfundimit të veprimtarisë;
- e. Njoftimin për çdo ndryshim të planifikuar të linjës teknologjike;
- f. Respektimin e kërkesave dhe të kushteve të lejës mjedisore;
- g. Njoftimin e agjencive rajonale të mjedisit, jo më rrallë se një herë në 3 muaj, për rezultatët e vetëmonitorimit dhe, në çdo kohë, për aksidentët ose emergjencat me ndikim negativ në mjedis;
- h. Plotësimin e kërkesave të Inspektoratit të Mjedisit gjatë kryerjes së kontrollit të veprimtarisë së tyre;
- i. Njohjen e publikut me gjendjen e mjedisit dhe profilin mjedisor të veprimtarisë së tyre;
- j. Mbajtjen e regjistrave për shkarkimet në mjedis, për përdorimin e ujit dhe të



energjisë, si dhe për teknikat e përdorura.

## **2. KUADRI LIGJOR VENDOR DHE NDËRKOMBETAR. POLITIKAT KOMBËTARE**

Ligji për mbrojtjen e mjedisit përcakton dhe politikat shtetërore për mjedisin.

Ky Raport VNM-je përmbush dhe është në përputhje me këtë ligj mbi politikat shtetërore për mjedisin si me poshtë :

- Politika shtetërore për mbrojtjen e mjedisit synon zbatimin e kërkesave të Kushtetutës së Republikës të Shqipërisë për mjedisin. Në hartimin dhe zbatimin e saj angazhohen të gjitha organet shtetërore, secili në linjën e vet.
- Organet shtetërore të ngarkuara me ligj për administrimin e përbërësve të mjedisit në politikat sektoriale, kombëtare e vendore, si transport, energji, bujqësi, turizëm, industri, shërbime, rregullim territori e zhvillim ekonomik e shoqëror, në tëresi, sigurojnë harmonizimin e zhvillimit ekonomik e shoqëror me mbrojtjen e mjedisit dhe përmiresimin e cilesisë së jetës.

### **2.1 KUADRI LIGJOR KOMBËTAR**

Hartimi i kesaj VNM -je për zhvillimin e zonës së projektit të përshkruar në kapitujt në vijim, është i mbikqyrur nga disa institucionët qendrore dhe ato lokale për zbatimin me rigorozitet të të gjitha ligjeve dhe normave të parashtruara në ligjet përkatëse sipas institucionëve dhe kopentëcave të tyre .

Kuadri ligjor vendor, legjislacioni mjedisor është ndertuar për të mbrojtur dhe parandaluar komponentë të veçantë dhe të rëndesishem të mjedisit. Kështu, ndër më specifiket mund të përmendim:

- Ligjin Nr. 10 440, datë 7.7. 2011 “Për Vlerësimin e Ndikimit në Mjedis”,
- Ligjin Nr .10 431, datë 9.6.2011 “ Për Mbrojtjen e Mjedisit “,
- Ligji Nr. 10448 datë 14/07/2011 “ Për lejet e Mjedisit “,
- Ligjin Nr.10 266, datë 15.4.2010 ”Për disa ndryshime dhe shtësa në ligjin Nr. 8897 datë 16/5/2002 “Për Mbrojtjen e Ajrit nga Ndotja “,
- Ligji Nr.9115 datë 24.07.2003, “Për trajtimin mjedisor të ujerave të ndotura”,
- Ligji Nr.8897 datë 16.05.2002, “Për mbrojtjen e ajrit nga ndotja”,
- Ligji Nr.9379, datë 28.04.2005, “Për eficiencyn e enërgjise”,
- Ligji Nr.9587, datë 20.07.2006, “Për mbrojtjen e biodiversitetit”,
- Ligji Nr.8906, datë 6.6.2002 "Për zonat e mbrojtura",i ndryshuar me Ligjin Nr.9868, datë 04.02.2008 ,
- Ligji Nr.10 081, datë 23.02.2009 për “Licencat, autorizimet dhe lejet në Republikën e Shqipërise”,
- Ligji Nr. 8094 datë. 21.03.1996: “Për largimin publik të mbeturinave”,
- Ligji Nr. 9010 datë 13.02.2003: “Për administrimin mjedisor të mbetjeve të ngurta”, i ndryshuar me Ligjin Nr.10 137, datë 11.05.2009,
- Ligji Nr.8102 datë 28.3.1996 "Për kuadrin rregullator të sektorit të furnizimit me uje dhe të largimit dhe përpunimit të ujerave të ndotura", i ndryshuar me Ligjin Nr. 9352, datë 3.3.2005,

Ligjin Nr. 9915, datë 12.5.2008,

- Ligji Nr. 9537, datë 18.5.2006 “Për administrimin e mbetjeve të rrezikshme”, i ndryshuar me Ligjin Nr.10 137, datë 11.05.2009,
- VKM. Nr. 835, datë 28.12.2005 “Për miratimin e listës së mbetjeve të rrezikshme, mbetjeve dhe mbeturinave të tjera, që ndalohen të importohen, me qëllim ruajtjeje, depozitimi dhe asgjësimi”,
- V.K.M Nr.1189, datë 18.11.2009 “Për rregullat dhe procedurat për hartimin dhe zbatimin e programit kombëtar të monitorimit të mjedisit”,
- V.K.M Nr. 395, datë 21.6.2006, “Për miratimin e strategjise dhe të planit të veprimit për zhvillimin e turizmit, kulturor dhe mjedisor,
- V.K.M Nr.435 datë 12.09.2002, “Për miratimin e normave të shkarkimeve në ajër në Republikën e Shqipërisë”,
- V.K.M Nr.267, datë 24.4.2003 “Për procedurat e propozimit dhe shpalljen e zonave të mbrojtura dhe buferike”,
- V.K.M Nr.994, datë 02.07.2008 “Për tërheqjen e mendimit të publikut në vendimmarrje për mjedisin”,
- VKM Nr. 99, datë 18.2.2005 “Për miratimin e katalogut shqiptar të klasifikimit të mbetjeve”
- VKM Nr. 177, datë 31.3.2005 “Për normat e lejuara të shkarkimeve të lengeta dhe kritëret e zonimit të mjediseve ujore pritëse”,
- VKM Nr.114, datë 27.01.2009 për “Marrjen e masave emergjente, për përmirësimin e situatës së sigurisë dhe të veprimtarive në instalimet, që shërbejnë për depozitimin transportimin dhe tregtimin e naftës, të gazit dhe nënproduktëve të tyre”,
- Vendim Nr.824, datë 11.12.2003 “ Për klasifikimin, ambalazhimin, etiketimin dhe ruajtjen e substancave dhe të preparatëve të rrezikshme”,
- Udhezim Nr.3, datë 11.11.2009, “Për miratimin e metodologjise së vlerësimit paraprak të ndikimeve në mjedis të një veprimtarie”,
- Udhezim Nr.6527, datë 24.12.2004, “Mbi vlerat e lejueshme të elementëve ndotës të ajrit në mjedis nga shkarkimet e gazrave dhe zhurmave shkaktuar nga mjetet rrugore, dhe menyrat e kontrollit të tyre”,
- Udhezim, Nr.5, datë 28.12.2007, “Për tarifatat e shërbimit për lejet mjedisore”,
- Udhezim, Nr.6, datë 27.11.2007, “Për miratimin e rregullave, përmbajtjes dhe afatëve për përgatitjen e planëve të administrimit të mbetjeve të ngurta”,
- Udhezim, Nr.1, datë 07.01.2008, “Për dokumentacionin e domosdoshëm për të kërkuar leje mjedisore”,
- Rregullorja Higjieno-Sanitare datë.17.11.1997 “Për pastrimin në zona urbane dhe rurale, administrimin dhe trajtimin e mbeturinave”,
- Rregullore, Nr.1, datë 30.03.2007, “Për trajtimin e mbetjeve të ndertimit nga krijimi, transportimi e deri tek asgjësimi i tyre”.

## 2.2 KUADRI LIGJOR NDËRKOMBËTAR

Shqipëria është një vend i cili është tashmë nënshkruar i shumë konventave dhe marrëveshjeve mjedisore dhe kjo ka ndihmuar në nxitjen e hartimit të ligjeve kombetare mjedisore në përputhje me praktikën nderkombetare.

Ky raport duhet të përshtatet me ligjet dhe aktet ligjore në nivel lokal, kombetare dhe me poshtë ilustrohen në mënyrë të përmbledhur etapat kryesore të zhvillimit të politikës europiane në fushën e mjedisit :

- Protokoll i Kievit “Për vlerësimin strategjik mjedisor”. Ratifikuar në vitin 2005.
- Protokoll i Kartagjenës “Për biosigurinë”. Bere pale në vitin 2005.
- Konventa e Stockholmit “Mbi ndotësit organikë të qëndrueshëm”, Ligji nr. 9263. Datë 29.07.2004.
- Protokoll i Kartagjenës “Për sigurinë biologjike “, Ratifikuar në vitin 2004, Ligji nr. 9279, datë 23.09.2004.
- Konventa e Ëashingtonit “Për tregëtinë nderkombetare të llojeve të rrezikuara të flores dhe faunës se eger”, Ligji nr. 9021, datë 06.03.2003.

### 2.2.1 KUADRI LIGJOR EUROPIAN

Raporti i VNM-se për projektin në fjalë, merr në konsideratë dhe mundohet të përfaqë pjesë të tij me legjislacionin e BE mbi probleme mjedisore dhe jo vetëm. Direktivat me kryesore :

- Direktiva e KE 1999/30/CE 22 Prill 199, për vlerat kufi për dioksidin e squfurit, dioksidin e azotoit dhe oksidin e azotit, PM dhe plumbit.
- Direktiva 2000/60/CE e Parlamentit dhe e Keshillit të Europës, Kuadri ligjor për veprimet e komunitetit në fushën e politikës së ujërave.
- Direktives KE 42/2001 (të Keshillit të Evropës), mbi VNMS dhe VSM.
- Direktiva 2008/50, CE, e Parlamentit dhe e Keshillit të Evropës (21 Maj 2008) ”Mbi cilësinë e ajrit në mjedis, për një ajër me të pastër për Evropën”.
- Direktiva 75/442/CEE e Keshillit e datës 14 Korrik 1975, Mbi Mbetjet.
- Direktiva 91/689/CEE e Keshillit e datës 12 Dhjetor 1991, Mbi Mbetjet e Rrezikshme.
- Direktiva 2001/42/CE e Keshillit dhe e parlamentit Evropian e datës 27 qershor 2001, Mbi vlerësimin e Pasojave të Planëve dhe Programeve të Caktuara mbi Mjedisin.
- Direktiva 85/337/CEE e Keshillit e datës 27 Qershor 1985, Mbi Vlerësimin e Pasojave të Disa Projektëve Publike dhe Privatë mbi Mjedisin.
- Direktiva e Keshillit 96/62/EC Mbi vlerësimin dhe menaxhimin e cilësisë së ajrit në mjedis.
- Direktiva 1999/30/CE, Në lidhje me vlerat kufi për NO<sub>2</sub>, NO<sub>x</sub>, SO<sub>2</sub>, lëndet grimcore dhe Pb në ajër.
- Direktiva e Komisionit Evropian CEE/CEEA/CE 78/659 për cilësinë e ujrave të embla
- Direktiva 99/61/CE Për gropat e mbetjeve.
- Direktiva 91/689/CE Për Mbetjet e Rrezikshme.

Referimet në nivel komunitar në fushën e menaxhimit të mbeturinave janë të shumta dhe për qëllimet tona është e dobishme të përzgjidhen ato me kryesoret.

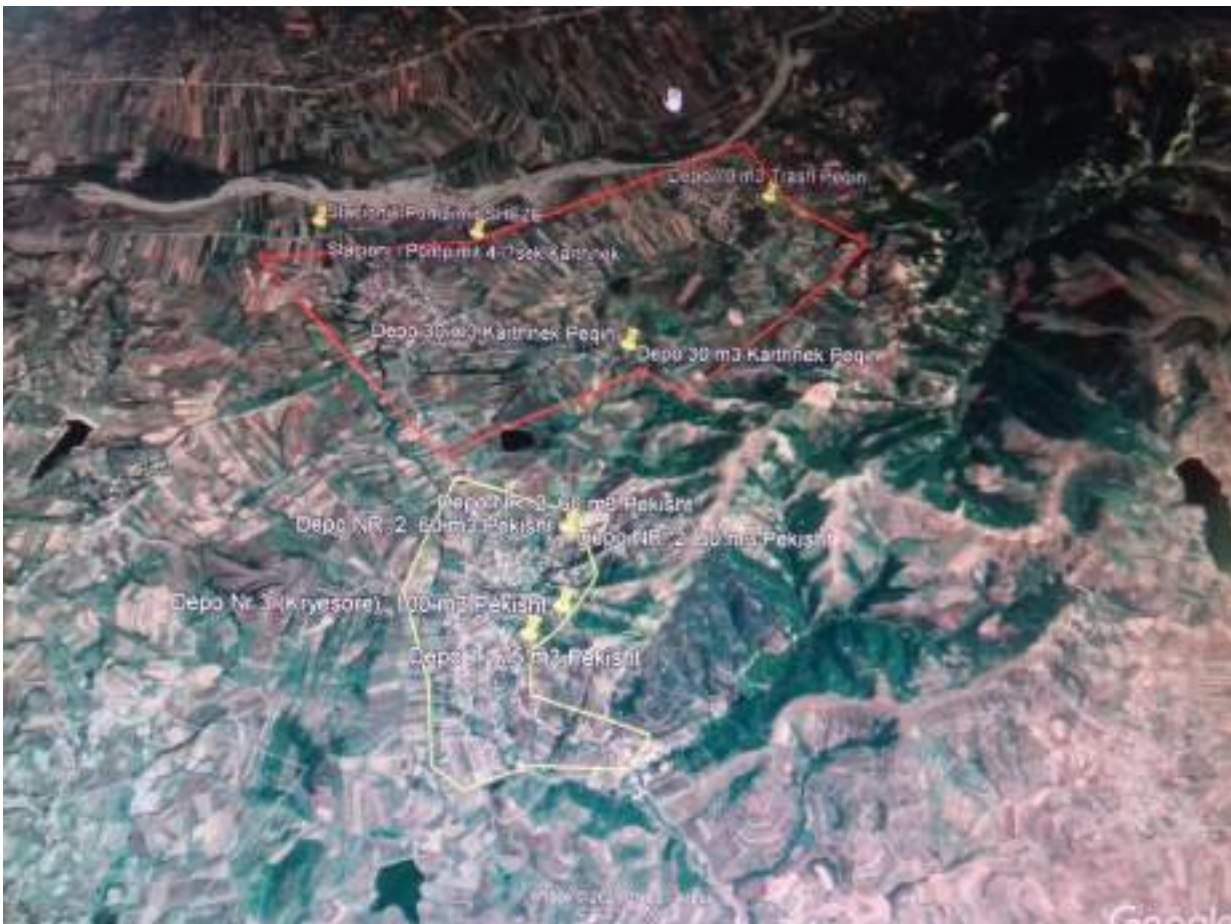
Shqipëria ka firmosur shume konventa dhe protokolle ku mund të përmendim disa prej tyre:

- Konventën e Aarhus për akses në informacion, pjesëmarrje të publikut në vendim marrje ambjentalistë dhe akses të drejtësise në ceshtjet ambjentalistë, të ratifikuar me Ligjin Nr.8672, datë 26 tetor 2000.
- Konventa Nderkombetare Detare “Për Përgatitjen Ndaj Ndotjes Nga Nafta, Reagimi dhe Bashkeveprimi (Oprc), 1990” Ratifikuar Nga Rsh Me Ligjin Nr.9692, Datë 8.3.2007.
- Konventën Nderkombetare “Për Përgjegjesinë Civile Për Demet Nga Ndotjet Me Karburant”, 1992, Ratifikuar nga RSH me Ligj Nr.9293, datë 21.10.2004.
- Konventa mbi Ndotjen Atmosferike në distanca të medha, Gjenëve, Zvicer, me 13 nëntor 1979.
- Konventa për Ruajtjen e Flores dhe Faunës se eger dhe mjedisit natyror të Europes në Bernë, 19 shtator 1979
- Konventën e Rio De Janeiro-s për Biodiversitetin, të ratifikuar me 10 Nëntor 1996,
- Konventa Ndërkombetare Detare “Për Parandalimin e Ndotjeve Nga Anijet, 1973”,

### **3. KARAKTERISTIKAT E PËRGJITHSHME TË PROJEKTIT**

#### **3.1 TË PËRGJITHSHME**

Bashkia Peqin ka vendosur te hartojë projektin e objektit **“Rikonstruksion i Ujesjellesit te Fshatrave Trash, Karthnek, Nj.Adm.Sheze, Bashkia Peqin”**.



Projekti I zbatimit ka për qëllim sigurimin e furnizimit me ujë të besueshëm dhe higjienikisht të sigurt , prezantimin e tarifave të pranueshme shoqërore që mbulojnë të paktën kostot e operim dhe mirembajte. Qëllimi i përgjithshëm është të kontribuojë në përmirësimin e kushteve të jetesës së popullatës.

Objektivat e këtij projekti brenda, janë përmbledhur me poshte:

Objektivi i detyres se projektimit eshte hartimi i projektit te "Rikonstruksionit te magjistralit kryesor dhe rrjetit te brendeshem te furnizimit me uje te fshatrave: Sheze, Pekisht, Trash dhe Karthneke, te Njesise Administrative Sheze, Bashkia Peqin, sipas planimetrise bashkengjitur kesaj detyre projektimi.

- Te sigurohet sasia e nevojshme e ujit per numrin e popullsise ne prespektive, nepermjet rikonstruksionit te puseve ekzistues. kryesisht rritjes se thellesise se tyre apo edhe hapjes se puseve te rinj ne te njejten zone me ekzistuesit per te garantuar 24 ore furnizim me uje cilesore ne dite.

- Ndertimi i linjave te reja te dergimit dhe rrjetit shperndares per fshatrat e kesaj njesei administrative. Te behet e mundur qe linjat e tubacioneve te shtrihet ne rrugicat e lagjeve, te cilat duhet te parashikohen qe pas perfundimit te investimit te kthehen ne gjendjen e fillestare. Po ashtu duhet te parashikohet vendosja e 1.200 matësave te rinj te ujit per te gjithë klientet si ata familjar, por edhe per bizneset dhe institucionet shtetërore. Projektimi i sistemit te furnizimit per nje perspektive 25 vjecare

### **3.2 PËRSHKRIMI DHE VENDNDODHJA E OBJEKTIT**

#### **Fshatrat Sheze, Pekisht, Trazh dhe Karthnek**

Aktualisht si burim kryesor furnizimi me uje per fshatrat e Njesise Administrative Sheze sherbejne dy burine ujore te ndidhura ne bazenin e lumit Shkumbin ne afersi te tij.

Aktualisht per momentin funksionojne te dy puset e ujit.

Pusishpimi Nr. 1 Karthnek. Sipas informacioneve te marara nga stafi i Ujesjelles-kanalizime sh.a Peqin ky burim uji eshte ndertuar qe ne kohen e luftes ne vitin 1939 shume prane lumit shkumbin ne nje kuate 40 m m.n.v.

Duke qene se niveli dinamik i ujerave te nentokes ne kete zone eshte relativisht i ceket, zgjidhja e zhfrytezimit te ketyre ujerave eshte bere nepermjet nje pompe centrifugale horizontale te vendosuar ne stacionin e pompimit, i cili eshte nje strukture beton - arme. Nga shfrytezimi i ketij pushpimi prodhohen 3 l/sek uje i cili furnizon fshatrat Trash dhe Karthnek. Thellesia e tij eshte shume e vogel rreth 4 - 5 m dhe niveli dinamik i tij eshte 2-3 m.

Ndersa ne pusin Nr. 2, i cili ndodhet ne fshatin Sheze, dhe ndodhet ne afersi te lumit Shkumbin ne nje kuote 35 m m.n.v., eshte instaluar nje pompe zhytесе, e cila prodhon afersisht 5-6 l/sek dhe furnizon me uje fshatrat Sheze dhe Pekisht.

Pra, fshatrat e Njesise Administrative Sheze aktualisht kane dy sisteme te furnizimit me uje te pamvarur nga njeri-tjetri dhe furnizojne perkatesishtsecili nga dy fshatra. Pusi Karthnek furnizon me uje fshatrat Trash dhe Karthnek dhe pusi Sheze furnizon me uje fshatrat Sheze dhe Pekisht.

Duke qene se ndoshen prane lumit Shkumbin eshte e kuptueshme se sasia e ujit qe prodhojne eshte ne varesi te nivelit te ujit ne kete lume qe varet drejtperdrejte nga reshjet e shiut.

### **Gjendja Ekzistuese**

Aktualisht, ne skemen e furnizimit me uje uje per fshatrat Sheze, Pekisht, Trash dhe Karthneke te Njesise Administrative Sheze kemi dy stacione pompimi. Perverc godines se vogel ku ndidhet pusi Karthneke, i cili eshte nje strukture beton - armeje gjysem i zhytur nen toke, te dy stacionet e pompimit ne pergjithesi jane me mure tulle te suvatuar. Nga ana konstruktive ne pergjithesi te dy godinat e stacioneve te pompimit si dhe paisjet elektromekani jane pothuajse te amortizuar si pasoje e kohes se madhe qe ka kaluar qe nga ndertimi i tyre mbi 50 vjeçare.

Per sa i perket anes ndertimore si suvatimet, dyshemete, dritaret, instalimet elektrike dhe rrethimet mund te thuhet se jane ne gjendje tejet te amortizuar dhe kane nevojte per riparime te plota. Po ashtu mund te thuhet dhe per pompat dhe sistemin e tubacioneve, te cilat jane teresisht te amortizuara.

ne stacionet e pompimit problem teper i madh eshte sigurimi i energjise elektrike me kabina te veçanta i pamvarur nga konsumatoret e tjere familjare dhe jofamiljare.

Stacionet e pompimit Me poshte paraqiten stacionet e pompimit, pjese e sistemit te furnizimit me uje te fshatrave te Njesise Administrative Sheze.

### **3.1 Stacioni i Pompimit Karthneke. (Gjendja ekzistuese)**

Ky stacion pompimi, siç kemi theksuar edhe me larte furnizon me uje fshatrat Trash dhe Karthneke. Karakteristikat e tij jane si me poshte:

#### **Pompe centrifugale horizontale.**

DIAMETRI I BRENDSEHEM I PUSIT :  $D > 400$  mm (Eshte si burim me thellesi 4 m)

$Q = 3$  l/sek OSE  $10.8$  m<sup>3</sup>/ore

H= 180-170 m

MENYRA E LESHIMIT : Direkt

NR.I RROTULLIMEVE:n=3445rrot/min

FUQIA E ELEKTROMOTORIT: Pn=15 kW

TENSIONI I PUNES: 3X380 V NE TREKENDESH

Gjatesia e linjes St.Pompimi Karthneke- depo Trash eshte 2.5 km dhe gjatesia e linjes stacion Pompimi Karthneke -depo Karthnek eshte 1.8 km.

H-thithje=2 m.

### **3.2 Stacioni i Pompimit Sheze. (Gjendja ekzistuese)**

Ky stacion pompimi, siç kemi theksuar edhe me larte furnizon me uje fshatrat Sheze dhe Pekisht. Karakteristikat e tij jane si me poshte:

**Pompe Zhytese.**

DIAMETRI I BRENDSHEM I PUSIT :  $D = 120 \text{ mm}$

$Q = 6 \text{ l/sek OSE } 21.6 \text{ m}^3/\text{ore}$

$H = 170 - 165 \text{ m}$

MENYRA E LESHIMIT : Direkt

NR.I RROTULLIMEVE:  $n = 3445 \text{ rrot/min}$

FUQIA E ELEKTROMOTORIT:  $P_n = 18 \text{ kW}$

TENSIONI I PUNES:  $3 \times 380 \text{ V NE TREKENDESH}$

Gjatesia e linjes St.Pompimi- depo Sheze 2 km dhe stacion Pompimi depo Pekisht 4 km.

Niveli dinamik ku punon pompa eshte:  $H\text{-thithje} = 4.5 \text{ m}$ .

**Pamje te dhomes se pompave ne stacionin e pompimit Karthnek dhe Sheze.**

**Stacioni i Pompimit Karthneke.**



**Stacioni i Pompimit Sheze.**



## **Projekti**

Konkluzionet e meposhteme jane nxjerre pas pergatitjes se vizites ne terren per ujesjellesin ne njesine administrative Sheze dhe nga vendimet e marra gjate diskutimeve autoritetet e ujit ne zonen e projektit:

1. Te siguroje sasine e nevojshme te ujit per furnizim 24 ore ne dite te te gjithë zones se perbere nga fshatrat: Sheze, Pekisht, Trash dhe Karthneke, te Njesise Administrative Sheze, Bashkia Peqin duke bere rikonstruksion te puseve ekzistues ose ndertimin e puseve te rinj. Kjo sasi duhet te jete afersisht 12-14 l/sek.

Duhet parashikuar vendosja e elektropomave te reja ne secilin stacion pompimi duke parashikuar minimumi nga nje elektropompe rezerve per te parashikuar rastet e defekteve te ndryshme.

2. Te realizoje shtrirjen e linjave te shperndarjes ne te gjithë hapësirën per te cilën do te realizohet projekti duke siguruar mbulimin 100% te zones me kete sherbim.

3. Te vazhdoje furnizimi me uje i ketyre kater fshatrave me dy sisteme te pamvarura furnizimi ashtu si eshte aktualisht.

4. Te parashikoj sipas llogaritjeve qe te ndertoje depo te reja dhe me kapacitet qe te perballoje jo vetem nevojat aktuale por edhe ato te perspektives.

Mendojme qe depot te jene te tilla:

-Nje depo 500 m<sup>3</sup> ne fshatin pekisht ku eshte aktualisht depo 100 m<sup>3</sup> dhe te eliminohen te gjitha depot e tjera te ketij fshati.

-Nga nje depo 250 m<sup>3</sup> perkatesisht ne fshatrat Sheze, Karthnek dhe Trash. Depot e vjetra te dalin jashte funksionimit.

5. Te parashikoj vendosjen e matesave ne depo dhe stacione pompimi si ne dalje edhe ne hyrje te depove.

6. Te siguroje vendosjen e matesave te ujit per te gjithë konsumatorët familjare dhe jofamiljare nepermjet kasetave shperndarese te perbashketa.

7. Te parashikoj vendosjen e hidranteve per furnizimin me uje te mjeteve zjarrefikese ne raste te renies se zjarrit. Duhet parashikuar nga 4-5 paisje te tilla ne secilin fshat.

8. Te parashikoj vendosjen e impianteve te klorinimit me hipoklorit Natriumi (klor i lengshem) ne secilin stacion pompimi.

9. Projekti duhet te parashikoj punime per te ndertuar kabina elektrike per secilin stacion pompimi si edhe paisje te rregullimit te parametrave te tensionit elektrik. (Rregullator automatik te tensionit).

10. Duhet të parashikohet vendosja e matesave te rinje te ujit per te realizuar zevendesimin e tyre ne te gjithë klientët pasi nuk kane saktësi te matjes si rezultat i amortizimit nga koha e gjate e montimit te tyre. Lidhjet te parashikohen te veçanta per secilin klient dhe me kasete individuale gje e cila shton pergjegjesine e ruajtjes dhe kujdesit nga secili prej tyre.

11. Te ndertohen linja te reja te shperndarjes nga depo ne te gjithë fshatrat, sikurse te projektohet edhe rrjeti i ri i shperndarjes se ujit brenda secilit fshat. Te shihet mundësia qe linjat e tubacioneve te shtrihen ne rrugicat e lagjes, te cilat duhet te parashikohen qe te kthehen ne gjendjen fillestare.

12. Llogaritjet hidraulike te behen qe tubacionet te perballojne kapacitetet faktike dhe te prespektives edhe per rrjetin e brendshem.

13. Materialet qe do te perdoren, te jene sipas kushteve teknike te Projektimit dhe te Ndertimit te veprave te kesaj natyre dhe sipas standarte te BE.



#### **4. PËRSHKRIM I PËRGJITHSHËM I MJEDISIT FIZIK DHE BURIMEVE NATYRORE**

Distanca mes Tiranës dhe Peqinit është rreth 70 km. Aksesit për në Peqin është nepermjet një rrugë e cila lidh Tiranën me qytetin e Peqinit dhe pjesë të rrugës së Tiranë-Elbasan.

Banorët janë të përqendruara me një distancë prej 10 m mes tyre. Rrugët brenda në fshat janë të sistemuara me çakell, disa pjesë pranë hyrjeve në banorë janë të shtruara me beton.

Aktualisht si burim kryesor furnizimi me ujë për fshatrat e Njesisë Administrative Sheze shërbejnë dy burime ujore të ndidhura në bazenin e lumit Shkumbin në afërsi të tij.

Aktualisht për momentin funksionojnë të dy puset e ujit.

Pusishpimi Nr. 1 Karthnek. Sipas informacioneve të marra nga stafi i Ujesjelles-kanalizime sh.a Peqin ky burim uji është ndertuar që në kohën e luftës në vitin 1939 shumë pranë lumit Shkumbin në një kuotë 40 m m.n.v. Linja kryesore nga burimi do të shtrihet përgjatë kreshtave dhe rrugës kembësore që është funksionale.

Duke qenë se niveli dinamik i ujerave të nentokës në këtë zonë është relativisht i cekët, zgjidhja e zhfrytezimit të këtyre ujerave është bërë nepermjet një pompe centrifugale horizontale të vendosuar në stacionin e pompimit, i cili është një strukturë beton - armë. Nga shfrytezimi i këtij pusishpimi prodhohen 3 l/sek ujë i cili furnizon fshatrat Trash dhe Karthnek. Thellessia e tij është shumë e vogël rreth 4 - 5 m dhe niveli dinamik i tij është 2-3 m.

Ndërsa në pusin Nr. 2, i cili ndodhet në fshatin Sheze, dhe ndodhet në afërsi të lumit Shkumbin në një kuotë 35 m m.n.v., është instaluar një pompe zhytëse, e cila prodhon afërsisht 5-6 l/sek dhe furnizon me ujë fshatrat Sheze dhe Pekisht.

Pra, fshatrat e Njesisë Administrative Sheze aktualisht kanë dy sisteme të furnizimit me ujë të pamvarur nga njëri-tjetri dhe furnizojnë perkatesishtecili nga dy fshatra. Pusi Karthnek furnizon me ujë fshatrat Trash dhe Karthnek dhe pusi Sheze furnizon me ujë fshatrat Sheze dhe Pekisht.

##### **4.1 TERRENI, TOKA, RELIEVI DHE GJEOLOGJIA**

ona ku shtrihet ujesjellesi ben pjesë në Ultesiren Perendimore të Shqipërisë, e cila përfaqëson teracën detare dhe lumore të lumit Shkumbin, e cila përbehet nga Depozitimet detare, depozitimet lagunore kenetore, depozitimet lumore dhe Neogjenike. Depozitimet e kuarternarit kanë trashësi 50-60 m dhe depozitimet Neogjenike kanë trashësi 100-200 m.

Zona e shtrirjes së linjave të ujesjellesit është përgjithësisht e rrafshët dhe me diferencë të vogla kuotash.

Depozitimet e Kuarternarit (Q4dt+kt+al)

Depozitimet detare përfaqësohen nga zhavorë koker vogël deri në zhurë, rera, surera, suargjila dhe argjila. Janë depozitimet pak deri në mesatarisht të konsoliduara që takohen në të gjithë zonën lagunore me trashësi 20-30 m.

Depozitimet e Neogjenit (N 2 2 rr)

Depozitimet e Neogjenit që përbehen nga conglomerate dhe ranore, shumë ralle argjilite, janë me ngjyrgri me cimentim të dobët deri mesatar.

Pjesa e sipërme e ketyre depozitimeve është e perajruar. Keto depozitime dalin në sipërfaqe në kodrat në Veri – Lindje të zonës, në vendin e ndertimit të depozitës së ujësjes.

### **4.3 KLIMA**

Sipas ndarjes klimatike të Shqipërisë, zona në studim bën pjesë në brezin e klimës Mesdhetare Kodrinore. Ajo karakterizohet nga dimër i butë e i lagët dhe verë e nxehtë dhe e thatë.

Reshjet mesatare vjetore janë rreth 1400 milimetra . Për periudhën e ngrohtë (Prill-Shtator) reshjet mesatare të shiut janë rreth 400 milimetra dhe për periudhën e ftohtë (Tetor-Mars) reshjet mesatare të shiut janë rreth 1000 milimetra. Po të studiojmë shpërndarjen brendavjetore të reshjeve në këtë zonë vërejmë që kjo shpërndarje është e pabarabartë në periudha të ndryshme të vitit. Sasia më e madhe e reshjeve bie gjatë gjysmës së ftohtë të vitit rreth 70%, ndërkohë që gjatë muajve të verës sasia e tyre është më e vogël, rreth 30%. Kjo shpërndarje lidhet me veprimtarinë e theksuar ciklonare gjatë muajve të ftohtë të vitit, e cila shoqërohet me mot me vranësira dhe reshje të bollshme.

Në tabelën e mëposhtme jepen sasitë për çdo muaj të reshjeve që bien në këtë zonë. Këto vlera janë rezultat i perpunimit të serive shumëvjeçare të reshjeve (30,40 vjet), seri vrojtimesh e pranuar nga Organizata Botërore e Meteorologjisë për kryerjen e studimeve klimatike të një rajoni të dhënë.

<b>Muaji</b>	Janar	Shkurt	Mars	Prill	Maj	Qershor	Korrik	Gusht	Shtator	Tetor	Nentor	Dhjetor
<b>Reshjet</b>	200	170	150	120	60	50	30	60	100	160	180	200

Bazuar në të dhënat e Institutit Hidrometeorologjik, temperatura mesatare në zonën ku do të zhvillohet projekti është rreth 13.30°C. Muajt më të nxehtë janë korriku dhe gushti me temperaturat maksimale 23.2°C në vendmatjen Peqin, kurse muaji më i ftohtë është janari me temperaturë nga 3.8°C deri në 4.4°C. Në muajt janar-shkurt evidentohen edhe ditë me temperaturë negative, ose të quajtura ndryshe ditë të akullta.

Qyteti i Peqinit, sipas zonimit klimatik, shtrihet në zonën ku 80-100 ditë vitit janë të kthjellëta dhe 100-120 ditë janë me vranësira të ndërrueshme. Zgjatja faktike e diellit për muajin janar është 100-125 orë, ndërsa për muajin korrik 325-355 orë; ndërsa në një vit ka rreth 2400-2600 orë diell.

#### **4.3.1 Bora**

Në zonën në studim, bora vrojtohet në periudhën e ftohtë të vitit. Muajt janar dhe shkurt kanë ditët me më borë e cila rallë bëhet problematike pasi nuk qëndron gjatë.

#### **4.3.2 Lagështia e ajrit**

Një tjetër parametër i rëndësishëm i klimës është edhe lagështia e ajrit. Ndryshimet e këtij parametri në rrjedhën e vitit kushtëzohen nga qarkullimi stinor dhe relievi. Vlerat më të larta të lagështirës relative të ajrit vrotohen në gjysmën e ftohtë të vitit, e cila vjen si pasojë e veprimtarisë ciklonare në zonën e marrë në studim gjatë kësaj periudhe. Vlerat më të larta i takojnë nëntorit, dhjetorit dhe janarit ndërsa vlerat më të ulëta vrotohen në muajt korrik- gusht.

#### **4.4 Biodiversiteti**

Në këtë kategori pyjore përfshihen pyjet e dushkajave gjetherënës dhe pyjet e kashnjeteve. Në këtë studim prezantohet vetëm tipi i pyjeve të dushkajave gjetherënës.

Pyjet e dushqeve gjetherënës në këtë zonë karakterizohen nga bunga (*Quercus petraea*) dhe pyje me specie miks të dushqeve. Në këto pyje mbizoterojnë dushqet mezofile si bungebuta e shparthi. Dushkajat e formuara nga dushqe mezofile dhe gjysmemezofile janë pyje me hijëzim më të madh se sa ato të formuara nga dushqe kserofile. Kështu që edhe flora e tyre është më pak e pasur. Përbërja floristike ndryshon sipas tipit të pyllit, përbërjes së tokës, lartësisë, kundrejtimit, shkallës së ndricimit etj, por një numër i konsiderueshëm specimesh janë të përbashkëta. Kështu në katin shkurror takohen: Frasheri (*Fraxinus ornus*), Panja (*Carpinus orientalis*), Dëllinja (*Juniperus oxycedrus* L.), *Lembotropis nigricans*, Greati, *Crataegus monogyna* Jacq, *Colutea arborescens* L. Variacione të shumta paraqet flora barishtore. Ndër speciet më të zakonshme janë: *Dactylis sp*, *Lotus*, *Achillea sp*.

Në pyje jeton një numër i konsiderueshëm amfibësh e reptilësh. Pylli shërben për shumë lloje siburim ushqimi, strehe, për dimerim, riprodhim etj. Numri i llojeve të amfibeve që jetojnë në pyjet shqiptare vleresohet në 10 deri 12 specie, ndërsa numri i llojeve të reptilëve 10 deri në 20 specie. Duke iu referuar numrit të përgjithshëm të amfibëve dhe reptilëve në Shqipëri rezulton se 67-70% e llojeve të amfibëve janë banorë të pyllit, ndërsa reptilet banorë të pyllit përbejnë 30-60% të numrit të përgjithshëm të llojeve.

Herpetofauna tipike e pyjeve përfshin specie si *Lacerta trilineata*, *Anguis fragilis*, *Elaphe longissima*, *Vipera ammodytes* dhe *Hyla arborea*. Gjithashtu takohen disa specie të tjera si salamandra (*Salamandra salamandra*), Bretkoca dalmatine (*Rana dalmatina*), Triturus (*Triturus cristatus*), por prezenca e tyre lidhet me burimet e ujit të embel. Disa specie amfibësh e reptilësh janë të rrezikuara në nivel kombëtar e nderkombëtar. Specia më e njohur dhe e rrezikuara globalisht është breshka (*Testudo hermanni*).

Nga studimet rezulton se të paktën 60 lloje shpendesh jetojnë në pyll ose janë të lidhur me të. Pritet që ky numër të jetë më i lartë, por gjendja e njohjes së ornitofaunes pyjore të pjesës së brendëshme kontinentale të vendit ka mbetur shumë me prapë në krahasim me atë ornitofaunes ujore të zonës bregdetare dhe liqenore të vendit. Nga këto 60 lloje 42 ose 67% janë të përhershëm, 16 lloje ose 27% janë verues, 2 lloje ose 3% dimerues dhe 2 lloje të tjera kalimtare. Është e rëndësishme të theksohet fakti që zonat pyjore karakterizohen nga një shkallë e lartë autoktonie në krahasim me mjediset ujore prandaj ato kanë rëndësi të vecantë për llojet e përhershëm të ornitofaunes në Shqipëri. 60 prej 79 llojeve të pritshëm të gjitarëve tokësorë të vendit tonë janë të lidhur në shkallë të ndryshme me jetën e pyllit. Ky fakt tërheq vëmendjen për rolin e gjitarëve në ekosistemin pyjor dhe për rëndësinë që ka pylli për jetën dhe mbijetesën e tyre. I rëndësishëm është pylli vecanërisht për afro 13 lloje gjitaresh jeta e të cilëve është lidhur tepër ngushtë me ekosistemin pyjor.

Megjithë shkallën ende të pamjaftueshme të njohjes të nje numer taksonesh, mendohet se popullatat e pjeses me të madhe të tyre (rreth 49 prej 58 llojeve ose 84%) janë në rënie e pakësim.

Habitati i ariut në këtë zonë përfshin të gjitha llojet e pyjeve të larta: gjethegjere, halore dhe të perzier. Pyjet e larta të ahut duket se janë një pjesë e rëndësishme e habitatit të ariut në zonën e studimit. Ai takohet shpesh nga banoret vendas por dhe nga gjuetarët. Popullata në pyjet e zonës së studimit vlerësohet në rreth 20 individë.

Ujku gjendet në të gjitha tipet e pyjeve, shkurretave, pyjeve të perzier, kullotave subalpine dhe alpine. Mbledhja e druve për zjarr, prerja e pemeve, shrimi i bagetive, kullotja e tyre janë praktikat kryesore të përdorimit të tokës

#### **4.5 Hidrologjia**

Zona karakterizohet nga një rrjet i pasur burimesh ujore. Ushqimi kryesor i këtij rrjeti janë kryesisht reshjet dhe burimet e fuqishme karstike.

Nga studimet e kryera në zonën e Peqinit (matjet e kryera në shpimet në vite me shtrirje në gjithë zonën), rezulton se niveli i ujit nëntokesor në dimer dhe në vere është i ndryshëm.

Niveli i tij është në varesi të rreshjeve të shiut që bien në periudha të ndryshme të vitit dhe në varesi të nivelit të ujit në lumen Shkumbin.

Ky nivel rezulton në pjesën më të madhe të zonës deri në kuotën 2.5 m nën sipërfaqen e tokës, kurse në dimer dhe në pranverë niveli i ujit nëntokesor arin dhe deri 0.8 m nën sipërfaqen e tokës.

Ujrat janë të embla dhe nuk janë agresive ndaj hekurit dhe betoneve.

Depozitimet ujëmbajtëse të këtij kompleksi kanë krijuar një akuifer ujërash nëntokësorë. Këto rezerva nëntokësore ujore me cilësi të mirë përhapen veçanërisht përgjatë luginës së lumit Shkumbin dhe formojnë horizonte të pasura që ushqehen kryesisht nga shumë përrenj dhe nga burimet e çarjeve të shkëmbinjve dhe atyre tektonike.

### **5. ASPEKTET SOCIALE - EKONOMIKE DHE KULTURORE**

#### **5.1 ASPEKTET SOCIALE**

Peqini është qendra administrative e Bashkisë me të njëjtin emër dhe qyteti i vetëm i saj. Qyteti është i vendosur në mbi të lumen Shkumbin në një taracë lumore të rrafshët dhe me një sipërfaqe të konsiderueshme që shkon deri rreze kodrës pranë tij. Kjo bashki përbëhet nga 5 komuna, të cilat janë: Gocaj, Karine, Pajove, Perparim dhe Sheze. Të gjitha njësitë administrative janë aktualisht pjesë e Bashkisë Peqin dhe qarkut të Elbasanit.

#### **5.2 ASPEKTET EKONOMIKE**

Sipërfaqja e gjelbër në Peqin është 1.8 ha<sup>2</sup> dhe zë rreth 5 % të gjithë sipërfaqes së qytetit. Të dhënat tregojnë se sipërfaqja e gjelbëruar nuk ka pësuar ndonjë ritje të dukshme në vitet e fundit. Aktualisht Peqini

nuk ka një Sipërfaqe të gjelbëruar që të konsiderohet park i qytetit. Ndotja e ajrit është e ulët, e favorizuar kjo dhe nga mungesa e ndërtimeve apo dhe industrisë së rëndë.

Ekonomia e qytetit të Peqinit i ka themelet e saj në zhvillimin bujqësor dhe Blegtoral. Peqini është i rrethuar nga kodra dhe male mjaft të gjelbëra, të cilat e rrethojnë qytetin në të katër anët duke i dhënë një panoramë mjaft relaksuese. Kjo Bashki ka mjaft potenciale për zhvillimin e këtyre dy degëve të ekonomisë vendase duke pasur një klimë të përshtatshme dhe ujë të bollshëm në të katër stinet e vitit. Si degë të tjera të ekonomisë në këtë rreth mund të shtojmë Industrinë fasonë, përpunimin e drurit, bletarinë, frutikulturën, turizmin etj. Në afërsi të qytetit ndodhet miniera e Kromit me cilësi të mirë dhe rezerva të konsiderueshme. Ka një Qendër shëndetsore e cila ka shërbim 24 orësh me 5 mjekë të përgjithshëm që presin emergjencat shëndetsore të popullatës së zonës. Treguesit e shëndetit janë të mirë. Në Sektorin privat zhvillojnë aktivitetin e tyre privat 100 biznese .

Edhe pse Peqini ofron mundësi të mira për zhvillimin e turizmit, ngelet akoma shumë për të bërë në këtë drejtim . Sot ekonomia e qytetit të Peqinit, mbizotërohet nga biznesi individual bazuar tek tregtia, por pa lënë mënjanë transportin dhe shërbimet. Pikërisht në këto sektorë rezultojnë punësimet më të mëdha.

Qyteti i Peqinit shtrihet përgjatë rrugës nacionale dhe territorin e saj e përshkojnë 1.2 km rrugë nacionale dhe 5 km rrugë urbane. Niveli i përdorimit të makinave është 81 makina për 1,000 banorë, gati 50% më i lartë krahasuar me nivelin e përdorimit të tyre në nivel rajoni për vitin 2010. Transporti publik në qytetin e Peqinit ofrohet nga mjete private të cilat bëjnë transportimin e qytetarëve drejt zonave dhe qyteteve të tjera. Bashkia Peqin jep licencat dhe autorizimet për mjetet të cilat plotësojnë kriteret për transport publik dhe transport mallrash.

Megjithëse, e rrethuar me infrastrukturë rrugore të dëmtuar, Qyteti i Peqinit është i pozicionuar në mënyrë të favorshme nga pikat doganore qofshin ato ajrore, tokësore dhe detare. Kështu, qyteti gjendet 90 km larg aeroportit të Rinasit, 70 km nga Porti i Durrësit 47 km. Përmirësimi i infrastrukturës do të përmirësojë distancat aktuale si dhe kohën e udhëtimit në këto pika të rëndësishme për zhvillimin ekonomik dhe social të Bashkisë.

### **5.3 ASPEKTET KULTURORE DHE HISTORIKE**

Klaudiana-Biklinet-Peklin-Peqin Peqini është një vendbanim i lashtë ilir, në bregun e djathtë të Shkumbinit të poshtëm. Gjetjet arkeologjike dëshmojnë për faktin se ai ka ekzistuar njëherësh me qytetet më të lashtë të vendit tonë. Pozicioni gjeografik, ia jepte atij një mundësi të tillë, duke qenë i vendosur përgjatë rrugës së vjetër të KANDAVISE e më pas te asaj Egnatia, i njohur me emrin KLAUDIANA. Në burimet historike të vitit 1431 thërritet me emrin BIKLINET dhe me pas PEKLIN. Gjatë mesjetës së vonë u zhvillua si qendër tregtare dhe zejtare E kaluara e lashtë, sidomos ajo mesjetare, pasqyrohet në monumente historike të qytetit, si Pallati i kultures, Kalaja e Peqinit dhe Xhamia me kullën e sahatit, kisha ortodokse, kisha ungjillore protestante.

Kalaja e Peqinit Në pjesën jugore të qytetit, muret e saj fillimisht të japin përshtypjen e një rrethimi të vogël, por më pas, nëse viziton të gjitha anët, e kupton se nuk është një kala e zakonshme. Brenda territorit të saj ndjehesh si brenda një fortëse. Themelet e kalasë së Peqinit mendohet se i përkasin periudhës romake, në kohën e ndërtimit të rrugës “Egnatia” dhe më pas është rikonstruktuar edhe gjatë pushtimit turk. Muret e kalasë, që mban edhe emrin e vendbanimit ilir të Klaudianës kanë patur një lartësi prej rreth

12 metrash. Kalaja e “Klaudianës” është zgjeruar në shekullin e XIV-të nga turqit, të cilët ia dhanë më pas spahiut të kazasë, i cili ndërtoi një saraj dykatësh dhe një harem.

Demir Pasha ka qenë i fundit që ka jetuar në kalanë e Peqinit. Këtë fortesë e përmend në shënimet e tij edhe kronikani i shekullit të XVII-të, Çelebiu, i cili thotë: “...muret e kësaj kështjelle shkojnë rreth 12 metra të lartë. Brenda rri dizdari dhe ka 70 ushtarë. Ka 5 topa në këtë kështjellë dhe 10 shtëpi të vogla të mbuluara me tjegulla. Ka gjithashtu një xhami të vogël pa minare. Në të majtë të kështjellës ngjitur me një mur ka një namazgja...” Kalaja ka qenë e pajisur me llagëme (tunele) të nëndheshme që shërbenin si dalje disa kilometra larg qytetit, në kohë të vështira. Po ashtu, në muret e kalasë janë gjetur tuba prej balte, që sipas arkeologëve do të thotë se në kohë lufte furnizimi me ujë është bërë nga jashtë. Panorama e ditëve të sotme, në kalanë e Kaudianës është e trishtë, krahasuar me atë që rrëfejnë kronikanët. Një minitreg i improvizuar në hijen e mureve të uron mirëseardhjen, kurse në të vetmen portë të lartë do të kuptosh se hyrja është kthyer në një shesh- pushimi për karrocet e kuajve që përdoren për transport. Shkallët janë paksa të veçanta, por dera qëndron e mbyllur dhe çelsi nuk dihet se ku ka përfunduar, pas largimit të të vetmit punëtor që kujdesej për kalanë. E megjithatë, një hyrje tjetër duhet të ekzistonte, pasi fëmijët dhe të moshuarit e përdorin kalanë si një shesh loje apo lulishte. Në një nga portat e vjetra në formë tuneli të ofrohet pamja e brendshme e kalasë. Në një cep të saj është një ndërtim i ri që dikur mendohej të ishte një lokal luksoz për qytetarët e Peqinit.

Qyterimi i vjetër dhe kultura e Peqinit duhet parë nga këto vlera dhe jo të njihet vetëm si një qytet i vogël dhe i papërfillshëm në hartën e Shqipërisë”, -përfundon Gripshi për “Shekullin”. Nga te gjithë vizitorët e huaj Peqini dhe krahina e tij përmendet për popullin e tij bujar e mirkpritës, për shtëpitë e kopshtet e bukura, kodrat e veshura me ullij e gjelbërim si dhe fushën e gjerë pjellore, që lumi Shkumbin i përshkon fund e krye. Në Peqin është parashikuar të kalojë rruga e, Korridorit të tetë, çka do të sjellë kësaj zone mjaft favorizime ekonomike. Peqini i përket krahinës së Shqipërisë së Mesme dhe si i tillë folklori dhe veshjet janë tipike të kësaj krahine Përrjashtim bën vetëm zona e Darsisë, në të majtë të lumit, ku vihen re ndikimet të krahinave jugor dhe veriore.

## **6. IDENTIFIKIMI I NDIKIMEVE ME TË RËNDESISHME NË MJEDIS**

### **6.1 NDIKIMET KRYESORE**

Në këtë kapitull do të identifikojmë ndikimet e mundshme që do të ketë në mjedis veprimtaria e ardhshme e objektit: **“Rikonstruksion i Ujesjellesit te Fshatrave Trash, Karthnek, Nj.Adm.Sheze, Bashkia Peqin”** Identifikimi do të bëhet sipas elementëve të veçantë të mjedisit:

#### **6.1.1 NDIKIMI I UJRAVE SIPËRFAQËSOR DHE NËNTOKËSOR**

Në këtë projekt nuk parashikohet të ketë ndikime në rrjetin ekzistues të furnizimit me ujë të pijshëm apo rrjetin e kanalizimeve. Në rast se punimet zbatohen në mënyrë korrekte, pa shkaktuar aksidentë në infrastrukturen ekzistuese.

#### **6.1.2 NDIKIME NË CILESINË E AJRIT**

Projekti “Rikonstruksion i Ujesjellesit te Fshatrave Trash, Karthnek, Nj.Adm.Sheze, Bashkia Peqin” do të ketë ndikim të mesatar por të përkohshëm në cilësinë e ajrit, për shkak të pluhurave që do të krijohen si pasojë e punimeve. Me përfundimin e projektit nuk do të ketë ndikime të tilla.

### 6.1.3 NDIKIME NË NIVELIN E ZHURMËS

Bezdia e shkaktuar nga zhurma kryesisht prek njerëzit në shtëpitë e tyre, në shkolle ose kur ato janë në rrugë. Megjithatë zona të hapësirës së hapur që përdoren nga komuniteti gjithashtu për qëllimin rikrijues mundet të vuajnë dhe nga ndotja e zhurmes. Një nga ndikimet më të vecanta shkaktuar nga trafiku është përhapja e zhurmës tek njerëzit që jetojnë në afërsi të zones. Zhurma është një tingull i padëshirueshem dhe i papëlqyeshëm që përceptohet/degjohet në mënyrë subjektive nga individit. Niveli fizik i zhurmës nuk korrespondon direkt me nivelin e bezdisë që ajo shkakton. Llogaritja e ndikimit të zhurmës përfshin konceptin e përcaktimit të sasisë së reagimeve personale të njerëzve.

Duke marrë parasysh aktivitetet që do të kryhen gjatë zbatimit të këtij objekti do të rritet në vlera të vogla niveli I zhurmave gjatë punimeve. Zhurmat janë të përkohshme dhe do të jenë prezentë vetëm gjatë punimeve. Duke qënë se kemi të bëjmë me një rikualifikim që prek një hapësirë publike relativisht të gjerë e cila ndodhet në zonë të banuar zhurmat mund të ndikojnë gjatë gjithë procesit të punimeve.

### 6.1.4 NDIKIME NË SASINË E MBETJEVE

Gjatë rikonstruksionit do të krijohen mbetje inerte të cilat do të dalin si pasojë e largimit materialeve që dalin nga gërmimet. Keto materiale mund të jenë të riciklueshme dhe të ripërdorshme. Ndikimi në peisazh dhe presioni në infrastrukturen e qytetit nga krijimi i mbetjeve është i përcaktueshem në momentin kur në marrëveshje me Bashkinë Peqin, gjëndet një zgjidhje për riciklimin dhe ripërdorimin e këtyre materialeve.

Tabela 1. Tabela e ndikimeve të mundshme gjatë punimeve.

Lloji i ndikimit në tokë	Ka ndikim gjatë kryerjes së aktivitetit	Nuk ka ndikim gjatë kryerjes së aktivitetit	Ka ndikim pas kryerjes së aktivitetit	Nuk ka ndikim pas kryerjes së aktivitetit
<i>Kontaminimi i tokës nga rrjedhjet</i>		X		X
<i>Kontaminimi nga depozitimet ngurta</i>	X			X
<i>Ndikimet e ndotësve,mbetjeve në cilësinë e ujit</i>		X		X
<i>Krijim të çfarë do lloj rreziku për dëmtimin e</i>	X			X

<i>shëndetit të njerëzve</i>				
<i>Rritja e nivelit ekzistues të zhurmave</i>	X			X
<i>Rritja e nivelit të zhurmave si rezultat i makinërive</i>	X			X
<i>Nivel më të lartë të zhurmave për njerëzit</i>	X			X
<i>Do të ketë prishje të pozicionit ekzistues</i>		X		X
<i>Do të ketë prishje të terrenit të papranueshem estetikisht</i>		X		X
<i>Shtime të levizjes së automjeteve</i>		X		X

Tabela 2. Tabela përmbledhëse mbi ndikimin në mjedis dhe masat lehtësuese gjatë fazës së ndërtimit

<b>Ndikimi</b>	<b>Rëndësia</b>	<b>Masat e lehtësimit</b>	<b>Përgjegjësia</b>
<i>Gjenerimi i pluhurave në ajër</i>	mesatare	Zonat duhet të lagen me ujë ashtu si dhe materialet që përdoren për të siguruar shëndetit e punëtorëve dhe mjedisit përreth	Konktraktori gjatë punimeve. Autoritetet përkatëse



<i>Zhurmat dhe ndotja akustike, dridhje gjatë punimeve nga makinëritë</i>	E madhe	Aktivitetet që do të kryhen duhet të jenë të kufizuara duke shmangur orare të papërshtatshme për komunitetin përreth sipas përcaktimit nga autoritetet apo rregullave përkatëse	Konkraktori gjatë punimeve. Autoritetet përkatëse
<i>Aksesi në rrugë dhe krijimi i hapësirave të lira</i>	E vogël	Me rritjen e numrit të mjeteve duhet të garantohet lëvizshmëria e mjeteve dhe e banorëve duke krijuar akses të vazhdueshëm	Konkraktori gjatë punimeve
<i>Ndotja e ujit nga përdorimi i materialeve</i>	E vogël	Materialet duhet të përdoren në mënyrë të përshtatshme për të mos ndotur ujin gjatë punimeve	Konkraktori gjatë punimeve
<i>Ndotje e tokës dhe ujit nga mirëmbajtja dhe furnizimi i papërshtatshëm me karburant i mjeteve</i>	E vogël	Karburantet dhe lubrifikantët duhen përdorur dhe ruajtur në mënyrëbn e duhur. Duhet patur kujdes gjatë furnizimit brënda mjedisve të jashtme dhe të merren masa parandaluese për shkaktimin e mundshëm të zjarreve	Konkraktori gjatë punimeve
<i>Mjedisi Human, siguria e komunitetit</i>	E vogël	Duke qënë se objektet ndodhen në zonë të banuar duhet patur kujdes në vendosjen e sinjalistikave paralajmëruse, në shpejtësinë e levizjes së ngarkesave të rënda duke shmangur aksidentë të mundshme	Konkraktori gjatë punimeve
<i>Kontrolli i trafikut dhe sinjalistika</i>	E vogël	Duhet të vendoset sinjalistikë përkatëse në zonën përreth objektit duke përfshirë dhe autoritet përkatëse.	Konkraktori gjatë punimeve. Autoritetet përkatëse

		Duhet të shmangen oraret e pikut në rastet e lëvizjes së mjeteve duke qënë se mjetet do të kalojnë në rrugë kryesore	
<i>Transporti i materialeve nga mjetet e transportit</i>	E vogël	Për të shmangur pluhurat materialet që do të transportohen duhet të jenë të mbuluara	Konkraktori gjatë punimeve
<i>Gjenerimi i mbetjeve të ngurta gjatë punimeve</i>	E vogël	Gjatë Rikonstruksionit mund të gjenerohen mbetje të ngurta. Sugjerohet riciklimi I i tyre ose depozitimi në një vend të miratuar nga Bashkia Peqin. Këto vende për depozitimie duhet të jenë të përshtatshme për materialet që po depozitohen	Konkraktori gjatë punimeve. Autoritetet përkatëse

Për të shmangur në maksimumin e mundshëm ndikimet në mjedis gjatë fazës së implementimit të Projektit “**Rikonstruksion i Ujesjellesit te Fshatrave Trash, Karthnek, Nj.Adm.Sheze, Bashkia Peqin**” do të ndërmerren këto masa nga ana e kontraktorit parashikuar dhe në relacionin teknik:

- ❖ Duhet të mirëmbajë shërbimet ekzistuese dhe mundësitë e kalimit për banorët dhe tregtarët që janë në zonë gjatë periudhës së ndërtimit.
- ❖ Duhet të marrë masa paraprake për mbrojtjen e shëndetit dhe jetës të punësuarve, të kalimtarëve; si edhe të pasurive në dhe rreth sheshit të ndërtimit, në përputhje me masat paraprake të sigurimit.
- ❖ Duhet të parashikojë grumbullimin dhe nxjerrjen e mbeturinave për në vendin e depozitimit përfshirë dhe ngarkimin në mjetin që do ti transportojë ato.
- ❖ Duhet të vendosë dhe të mirëmbajë gjatë natës pengesa të tilla dhe drita të cilat do të parandalojnë në menyrë efektive aksidentet.
- ❖ Duhet të ndërmarrë të gjithë veprimet e mundshme për të siguruar që ambjenti lokal i sheshit të ruhet dhe që vijat e ujit, toka dhe ajri (duke përfshirë edhe zhurmat) të jenë të pastra nga ndotja për shkak të punimeve të kryera.
- ❖ Se në përfundim të punës Kontraktori duhet të pastrojë dhe të heqë nga sheshi të gjitha impiantet ndërtimore, materialet që kanë tepruar, mbeturinat dhe të lërë sheshin pastër.

## **6.2 PLANI I MONITORIMIT**

Kompania do të kryejë monitorimin e treguesve mjedisore që lidhen me impaktët nga veprimtaritë në këtë projekt në përputhje me kërkesat e ligjit nr. 8934 dt. 05.09.2002 “Për Mbrojtjen e Mjedisit” dhe Vendimin e Keshillit të Ministrave nr.103 dt.31.03.2002, “Për Monitorimin në Republikën e Shqipërisë”.

Në terma konkretë do të raporttohet çdo muaj pranë Agjencisë Rajonale të Mjedisit mbi rezultatet e monitorimit që do të konsistojnë në:

- matjen e niveli të zhurmave,
- evidentimin e ndotjeve eventuale nga përdorimi i karburanteve dhe vajra
- masat për sistemimin e materialeve të ngurta dhe vegjetacionin të rezultuara nga zbulimi i shtresës së gelqërorit për shfrytëzim

Monitorimi do të vazhdojë për gjatë gjithë kohës së rikonstruksionit, deri në përfundimin e masave rehabilituese që do të parashikojë projekti.

Ky program është ndertuar në baze të kërkesave ligjore të mjedisit duke realizuar monitorim periodik sipas V.K.M. nr. 103, datë 31. 03. 2002 " Për monitorimin e mjedisit në Republikën e Shqipërisë" Meqënëse veprimtaria e impiantit nuk shoqërohet me shkarkime komplekse e të demshme, e nuk kërkon shpenzime të mëdha apo ndonjë ekspertize specifike permanente, e baze laboratorike, subjekti do të punësojë me kohe të pjesëshme një specialist ekspert të licensuar për të bërë vetmonitorimin si dhe të përgatisë çdo muaj të dhenat e kerkuara duke i derguar ato përiodikisht në A. R. Mjedisit.

### **Programi i monitorimit do të konsistojë në :**

- Monitorim nëpërmjet vëzhgimit, por dhe të matjeve të përcaktuara në projekt
- Monitorim nëpërmjet vëzhgimit për të ruajtur mjedis të pastër në objekt e rreth tij,
- Matje përiodike për treguesit mjedisore sic janë shkarkimet në ujë, ajër e tokë gjatë procesit teknologjik, sipas kërkesave e metodikave përkatëse e konkretisht:
  - 1 ditë në muaj kontroll për cilësinë e ujrave teknologjike e ujrave higjeno- sanitare.
  - 1 ditë në muaj kontroll për cilësinë e shkarkimeve në ajër (pluhura e gaze).
  - 1 ditë në muaj për intensitetin e zhurmave e vibracioneve.
    - Evidentimi çdo ditë i sasive se mbeturinave që depozitohen sipas projektit si dhe kontroll vizual e seleksionim me dorë i papastërtive të mundshme si plastike, skrape hekuri etj.
    - Monitorim sipas kërkesave e normave të shkarkimit të gazeve nga mjetet e transportit,
    - Kontroll vizual i cilësisë së lëndes së parë, e seleksionim i ndonjë papastërtie që mund të përmbajë nga pakujdesia gjatë manipulimit të saj.
    - Çdo muaj të përgatitet materiali me të dhënat e monitorimit me gjithë elementët përbërës nga specialist (ekspert) i subjektit e të dërgohet në Agjensinë Rajonale të Mjedisit të Qarkut.
    - Monitorim për mirëmbajtje e përmiresim të ambientëve të gjelbëruara,
    - Kontroll i vazhdueshëm në territor të punës për të evituar rrjedhjet e mundshme të vajrave, grasos, etj.

- Sistemimi i tyre sipas kërkesave ligjore, në vartësi të sasisë duke koordinuar edhe me subjektet e tjera e organet lokale për depozitim etj.
- Kontroll i vazhdueshëm e pastrim i rrugës nga mbeturinat e ndryshme që shkaktohen gjatë punës në objekt.
- Zbatim rigoroz i kërkesave teknike për mjetet e transportit të produktit për të evituar derdhjet e ndryshme në rrugë si ujë, apo rërë, që të mos ketë ndikim në mjedis.
- Kontroll i vazhdueshëm i masave për ruajtjen nga zjarri, shoqëruar me infrastrukturën e duhur si mjetet e gadishmerise, skemen e veprimtarisë në raste të tilla.
- Të mbahen lidhje normale me strukturat ligjore kontrolluese si ato mjedisore, të shëndetësise, pushtetit lokal, organeve të specializuara për administrimin e shfrytëzimin e rezervave ujore e shfrytëzimin e shtretërve të lumenjve etj.
- Evidentim në regjistër të vecantë i të dhenave teknike gjatë shfrytëzimit të impiantit, në përputhje me kërkesat e projektit si dhe detyrave të lëna gjatë kontrollit nga strukturat ligjore së bashku me masat për zbatim.
- Njohje e personelit me kërkesat ligjore për sigurinë në punë e mjedisin.

## **7. Konsultimi me publikun**

Komuniteti është një element thelbësor në procesin e hartimit të raportit të VNM-së. Kjo edhe në zbatim të vendimit Nr. 994 datë 02.07.2008 “ *Për tërheqjen e mendimit të publikut në vendimmarrje për mjedisin, pjesëmarrja e publikut të ndikuar*”

- ✚ Pjesëmarrja e publikut në hartimin e politikave, strategjive rajonale e kombetare, të përgjithshme dhe të planëve të veprimit, në zbatim të tyre që kanë lidhje me mjedisin, përben kerkese ligjore në procesin e hartimit të ketyre dokumentave, që përmireson përmbajtjen dhe lehtëson zbatimin e tyre.
- ✚ Autoritetet publike gjatë procesit të hartimit të ketyre dokumentave të përmendura me lart, pjesëmarrjen e publikut të ndikuar e realizojnë:
  - ✓ duke i siguruar atij informacionin e nevojshëm për keto dokumenta
  - ✓ me përcaktimin e rregullave dhe procedurave sa më të thjeshta
  - ✓ me sigurimin e kushteve dhe të zgjidhjeve praktike të përshtatshme për tërheqjen e mendimit të tij.
- ✚ Për të garantuar pjesëmarrjen e publikut dhe kontributin e tij, autoritetet publike zbatojnë procedurat, si me poshtë vijon:
  - ✓ Në përputhje me natyrën dhe përmbajtjen e dokumentit të hartuar, identifikojnë atë që përbën publikun e ndikuar për rastin konkret;
  - ✓ Organizojnë njoftimin e publikut të ndikuar, se është hartuar projekti i dokumentit që do të behet objekt i konsultimit publik dhe e ftojnë publikun të njihet me të e të pregatitët për konsultim.

- ✚ Njoftimi i publikut të ndikuar shpallet:
  - ✓ në radio e tv, kombetare e vendore;
  - ✓ në faqën e internetit të autoritetit;
  - ✓ në botime të përditshme apo periodike, nëse është e mundur;
  - ✓ në tabelën e njoftimeve të vendosur në vend të dukshëm.
  
- ✚ Grupi hartues i dokumentit e ripunon atë, duke marrë parasysh do koment, informacion, analizë apo mendim të paraqitur nga publiku, që vlerësohet i vlefshëm dhe harton raportin që shoqëron projekt dokumentin, ku pasqyrohen vërejtjet e publikut, që nuk janë reflektuar në të, duke shpjeguar dhe arsyet pse nuk janë marrë parasysh.
  
- ✚ Relacioni i përcillet organit vendimmarrës, së bashku me projektin përfundimtar të dokumentit dhe me proces-verbalin e konsultimit me publikun

## **8. KONKLUZIONE DHE REKOMANDIME**

Duke ju referuar përshkrimeve të mësipërme teknike sociale dhe mjedisore të Raportit të Vlerësimit të Ndikimit në Mjedis, për objektin **“RRikonstruksion i Ujesjellesit te Fshatrave Trash, Karthnek, Nj.Adm.Sheze, Bashkia Peqin”** si konkluzione kryesore për mbrojtjen e mjedisit mund të rendisim:

- ✚ *Projekti i rikonstruksionit të këtij aktiviteti mbështetet dhe respekton të gjitha kërkesat dhe detyrimet e ligjit Nr. 10 440, datë 07/07/2011, " Për Vlerësimin e ndikimit në mjedis", ligjit Nr. 10448, datë 14.07.2011 " Për Lejet e Mjedisit" , ligjin Nr.10431, datë 09.06.2011 " Për Mbrojtjen e Mjedisit" dhe të gjitha aktëve nënligjore.*
  
- ✚ *Disa prej ndikimeve do të jenë të përkohshme pasi mund të jenë prezente vetëm gjatë fazës së zbatimit dhe jo gjatë funksionimit*
  
- ✚ *Hartimi dhe zbatimi i projektit nuk do të kenë ndikim negativ të mundshëm në mjedisin e zonës dhe përreth saj.*
  
- ✚ *Peisazhi i zonës nuk do të pësojë ndryshime përveç ndryshimit të theksuar pozitiv që do të ketë falë projektit të zgjedhur për rehabilitimin e zonës.*
  
- ✚ *Subjekti do të sigurojë ecurinë normale të punës dhe ruajtjen e vazhdueshme të mjedisit deri në përfundimin e punimeve. Subjekti do të sigurojë lidhje të vazhdueshme me Agjencinë Rajonale të Mjedisit, pranë se cilës do të informojë periodikisht për mbarëvajtjen e punës si gjatë ushtrimit të aktivitetit, monitorimit dhe kryerjes se proceseve*

*të rigjenerimit të ambjentit.*

**Për këtë arsye arrijmë në përfundimin se:**

*Me këtë projekt duke zbatuar kërkesat ligjore e rekomandimet e trajtuara në Relacion , Shoqëria sipërmarrëse që do të realizojë zbatimin e projektit për objektin **“Rikonstruksion i Ujesjellesit te Fshatrave Trash, Karthnek, Nj.Adm.Sheze, Bashkia Peqin”**, si aplikues i ka të gjitha mundësitë të zhvillojë normalisht zbatimin e këtij projekti, duke kontribuar në rritjen e cilësisë së jetës rivitalizimin e jetës social- kulturore për banorët e këtij qyteti dhe zonave përreth pa sjellë ndonjë ndikim në mjedisin përreth dhe me gjerë.*

*Për gjithë sa u trajtua në këtë Relacion sipas Proçedures Paraprake të Vlerësimit të Ndikimit në Mjedis, vlerësojmë se projekti i paraqitur i plotëson dhe respekton të gjitha aktet ligjore dhe nënligjore për mjedisin*

**Përgatiti Raportin e VNM-së:**

**Ing. Liliana Vllalmasi**

Ekspert i Vlerësimit të Ndikimit në Mjedis dhe Auditimit Mjedisor

Nr. 675 Prot. Nr. 231 Regj. Datë më : 30.10.2006

## 9. LITERATURA.

- *Projekti i Ndertimit, plani i vendosjes, Studimi hidrogjeologjik dhe gjeologjik, specifikimet teknike, leja e ndertimit të objektit.*
- *Ligjin Nr. 10 440, datë 7.7. 2011 “Për Vlerësimin e Ndikimit në Mjedis”*
- *Ligjin Nr .10 431, datë 9.6.2011 “ Për Mbrojtjen e Mjedisit “*
- *Ligji 10448 datë 14/07/2011 “ Për Lejet e Mjedisit “*
- *Ligjin Nr.10 266, datë 15.4.2010 “ Për disa ndryshime dhe shtësa në ligjin Nr. 8897 datë 16/5/2002 “ Për Mbrojtjen e Ajrit nga Ndotja “*
- *Ligji Nr.9115 datë 24.07.2003, “ Për trajtimin mjedisor të ujerave të ndotura”.*
- *Ligji Nr.8897 datë 16.05.2002, “ Për mbrojtjen e ajrit nga ndotja”.*
- *Ligji Nr.9379, datë 28.04.2005, “ Për efiçencen e enërgjise ”.*
- *Ligji Nr.9587, datë 20.07.2006, “ Për mbrojtjen e biodiversitetit ”.*
- *Ligji Nr.8906, datë 6.6.2002 "Për zonat e mbrojtura"i ndryshuar me Ligjin Nr.9868, datë 04.02.2008 .*
- *Ligji Nr.10 081, datë 23.02.2009 “Për Licencat, autorizimet dhe lejet në Republikën e Shqipërise” .*
- *Ligji Nr. 8094 datë. 21.03.1996 “Për largimin publik të mbeturinave”.*
- *Ligji Nr. 9010 datë 13.02.2003 “Për administrimin mjedisor të mbetjeve të ngurta”, i ndryshuar me Ligjin Nr.10 137, datë 11.05.2009.*
- *Ligji Nr.8102 datë 28.3.1996 "Për kuadrin rregullator të sektorit të furnizimit me uje dhe të largimit dhe përpunimit të ujerave të ndotura" ,i ndryshuar me Ligjin Nr. 9352, datë 3.3.2005, Ligjin Nr. 9915, datë 12.5.2008.*
- *Ligji Nr. 9537, datë 18.5.2006 “Për administrimin e mbetjeve të rrezikshme”, i ndryshuar me Ligjin Nr.10 137, datë 11.05.2009.*
- *VKM. Nr. 835, datë 28.12.2005 “Për miratimin e listës se mbetjeve të rrezikshme, mbetjeve dhe mbeturinave të tjera, që ndalohen të importohen, me qëllim ruajtjeje, depozitimi dhe asgjesimi”.*
- *V.K.M Nr.1189, datë 18.11.2009 “Për rregullat dhe procedurat për hartimin dhe zbatimin e programit kombetar të monitorimit të mjedisit”.*
- *V.K.M Nr. 395, datë 21.6.2006, “Për miratimin e strategjise dhe të planit të veprimit për zhvillimin e turizmit, kulturor dhe mjedisor.*
- *V.K.M Nr.435 datë 12.09.2002, “Për miratimin e normave të shkarkimeve në ajer në Republikën e Shqipërise”.*
- *V.K.M Nr.267, datë 24.4.2003 “Për procedurat e propozimit dhe shpalljen e zonave të mbrojtura dhe buferike”.*
- *V.K.M Nr.994, datë 02.07.2008 “Për tërheqjen e mendimit të publikut në vendimmarrje për mjedisin”.*
- *VKM Nr. 99, datë 18.2.2005 “Për miratimin e katalogut shqiptar të klasifikimit të mbetjeve”.*

- VKM Nr. 177, datë 31.3.2005 “Për normat e lejuara të shkarkimeve të lengeta dhe kritëret e zonimit të mjediseve ujore pritëse”.
- VKM Nr.114, datë 27.01.2009 “ Për Marrjen e masave emergjentë, për përmiresimin e situatës se sigurise dhe të veprimtarive në instalimet, që shërbejnë për depozitimin transportimin dhe tregtimin e naftës, të gazit dhe nënproduktëve të tyre”.
- Vendim Nr.824, datë 11.12.2003 “Për klasifikimin, ambalazhimin, etiketimin dhe ruajtjen e substancave dhe të preparatëve të rrezikshme”.
- Udhezim Nr.6, datë 27.12.2006, “Për miratimin e metodologjise se vlerësimit paraprak të ndikimeve në mjedis të nje veprimtarie”.
- Udhezim Nr.6527, datë 24.12.2004, “Mbi vlerat e lejueshme të elementëve ndotës të ajrit në mjedis nga shkarkimet e gazrave dhe zhurmave shkaktuar nga mjetet rrugore, dhe menyrat e kontrollit të tyre”.
- Udhezim, Nr.5, datë 28.12.2007, “Për tarifat e shërbimit për lejet mjedisore”.
- Udhezim, Nr.6, datë 27.11.2007, “Për miratimin e rregullave, përmbajtjes dhe afatëve për përgatitjen e planëve të administrimit të mbetjeve të ngurta”.
- Udhezim, Nr.1, datë 07.01.2008, “Për dokumentacionin e domosdoshem për të kerkuar leje mjedisore”.
- Rregullorja Higjeno-Sanitare datë.17.11.1997, “Për pastrimin në zona urbanë dhe rurale, administrimin dhe trajtimin e mbeturinave”;
- Rregullore, Nr.1, datë 30.03.2007, “Për trajtimin e mbetjeve të ndertimit nga krijimi, transportimi e deri tek asgjësimi i tyre”.
- Ligji për PMNZSH – në.
- Aktë të tjera ligjore dhe nënligjore që kanë të bëjnë me mbrojtjen e mjedisit, flores dhe faunës, fushes përkatëse për të cilën kerkohet realizimi i ketij projekti.

**Per:**  
**ARABEL – STUDIO Sh.p.k**  
**Adm.Ana Nishku**