



## RELACION ARKITEKTONIK

**Objekti: NDËRTIM KOPËSHT-CERDHE E INTEGRUAR, NË RR. " MUHARREM  
CAUSHI", NJËSIA STRUKTUREORE KA/208 TIRANE - SHQIPERI**

## 1. Hyrje

Shoqëria "ASArchitects" sh.p.k. ka hartuar projekt idenë për ndërtimin e objektit "Kopësht dhe Çerdhe e Integruar " Njësia Administrative Kashar, Tiranë, bazuar mbi raportin e ekspertizës dhe detyrës së projektimit të dhënë nga Bashkia Tiranë.

## 2. Vendndodhja dhe gjendja ekzistuese

Objekti ndodhet pranë rruges "Muharrem Caushi", në njësinë administrative Kashar, Tiranë, dhe kufizohet nga anët me objekte banimi shumëkatëshe. Sipërfaqja e përgjithshme e parcelës është 2749 m<sup>2</sup>. Bazuar mbi detyrën e projektimit dhe mbi të dhëna të marra nga Ministria e Arsimit lidhur me trendin e regjistrimeve të 10 viteve të fundit, është parashikuar që ndërtimi i ri të plotësojë të gjitha kushtet sipas standardeve në fuqi, për një kapacitet të ri me 185 fëmijë.

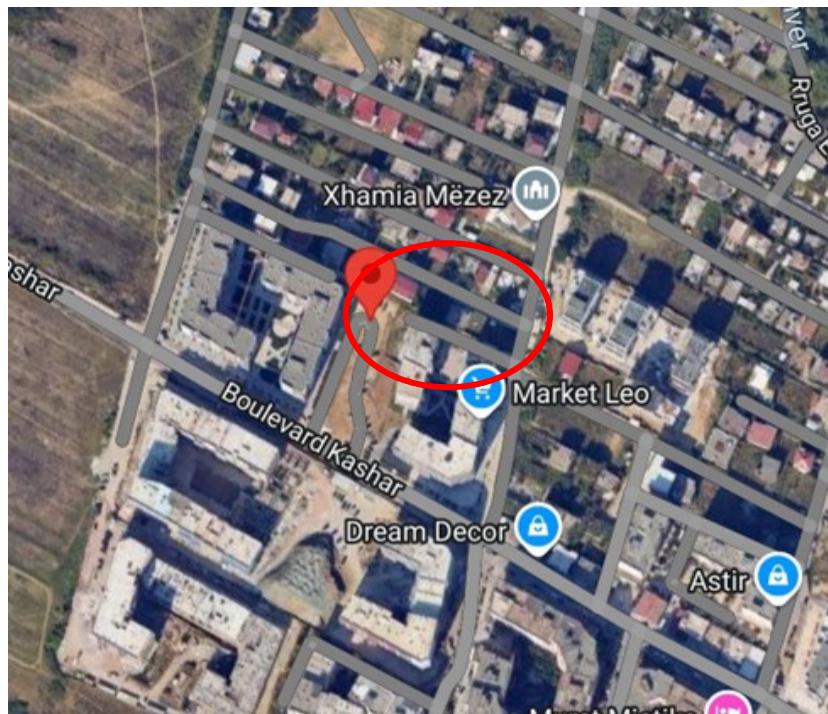


Figure 1 Vendndodhja

## 1. Qëllimi

Qëllimi i këtij projekti është rindërtimi i kopshtit në të njëjtin truall me sipërfaqe totale 1987.7m<sup>2</sup>, me të njëjtin funksion kopsht dhe çerdhe e integruar, që plotëson standardet në fuqi në vendin tonë, por dhe standardet ndërkombëtare që duhet të kenë objektet e kësaj rëndësie. Gjurma e objektit do të ndryshojë duke marrë parasysh plotësimin e të gjithave kushteve metrike që hapësirat e nevojshme kërkojnë për këtë tipologji objekti.

## 2. Vizjoni

“Arsimi është arma më e fuqishme që mund të përdorësh të ndryshosh botën.” - Nelson Mandela.

“Education is the most powerful weapon which you can use to change the world.” - Nelson Mandela.

Vizjoni i dizajnit arkitektonik dhe urban bazohet kryesisht në konceptin e lojrave të fëmijëve dhe ngjyrave bazike dhe të forta që ato kanë, duke e integruar objektin me kontekstin urban si nga ana funksionale por dhe nga ana estetike. Aksesueshmëria e plotë dhe gjithëpërfshirja janë shtyllate qasjes së projektimit. Rëndësi të veçantë i kushtohet shfrytëzimit maksimal të dritës natyrale, oborreve të vogla, duke e bërë këtë objekt të jetëi qëndrueshëm.

### 3. Koncepti urban dhe treguesit e zhvillimit

Zhvillimi i konceptit për objektin "Kopësht dhe Çerdhe e Integruar" lidhet ngushtë me konceptin arkitektonik, duke marrë shkas nga loja me kuba dhe lego që fëmijët përdorin, duke sjellur kështu një skemë të organizuar në 5 vëllime që lidhen midis tyre me hapësirat e përbashkëta. Sigurisht që objekti respekton distancat nga kufiri i pronës dhe objektet rreth e qark. Duke analizuar kushtet urbane dhe mjedisore, si dhe duke ruajtur identitetin e zonës, forma gjeometrike e zgjedhur në formë kubash (pesë vëllime të tilla), krijon mundësinë e zhvillimit të oborreve të brendshme si dhe krijimin e sa me shumë ambjenteve të cilat shfrytëzojnë në pjesën më të madhe të ditës dritën dhe ventilimin natyral. Kjo formë gjeometrike, është mjaft e përshtatshme për një zhvillim urban dhe arkitektonik të qëndrueshëm. Hapësira e oborrit në pjesën jugore shërben kryesisht për grumbullimin e fëmijëve.

#### Treguesit e zhvillimit

Sipërfaqe e truallit për zhvillim	2749 m <sup>2</sup>
Sipërfaqe e truallit të zënë nga struktura	851.75 m <sup>2</sup>
Sipërfaqe e katit përdhe	890.9 m <sup>2</sup>
Sipërfaqe e katit parë	823.75 m <sup>2</sup>
Sipërfaqe e katit dytë	156.74 m <sup>2</sup>
Sipërfaqe e përgjithshme e ndërtimit	1,875.80m <sup>2</sup>
Intensiteti i ndërtimit	0.68
Koeficienti i shfrytëzimit të tokës	30.9 %
Lartësia maksimale e strukturës nga niveli i kuotës së sistemimit:	10.5 m
Numri i kateve mbi tokë:	3 kate
Numri i kateve nën tokë:	0 kate
Numri i parkimeve:	0



## 4. Projekti Arkitektonik

Objekti pozicionohet në terren pothuaj të sheshtë, e cila thjeshtëson zgjidhjen funksionale dhe kompozicionale të objektit. Objekti në formë kubash vjen si indicie e lojrave me kuba dhe lego të fëmijëve, të cilat janë forma të pastra gjeometrike dhe plot ngjyra. Gjithashtu kjo formë respekton altimetrinë sipas normativave në fuqi, ndaj zhdërvjelltësimi i saj bëhet në plan duke krijuar këto pesë module të cilat lidhen midis tyre me hapësirën e koridorit, shkallët dhe hollin. Forma e kubave jo vetëm që qëndron mirë në kontekstin urban, por dhe nga ana funksionale arrin tëndajë grupet e fëmijëve sipas kapacitetit dhe grup-moshës. Kjo ndarje funksionale ndodh në të dy katet e pesë vëllimeve, duke mundësuar kështu sigurinë dhe qetësinë që kërkojnë këto grup-mosha. Trajtimi i fasadave bazohet në përdorimin e një game të qartë dhe të gjallë ngjyrash të theksuara të cilat nxjerrin në pah lojën e vëllimore, si një lojë arkitektonike.

### Programi

Çerdhe me 3 grupe:

Grupi i latantëve për 10 fëmijë (7.5m<sup>2</sup>//fëmijë)

Grupi i motakëve për 18 fëmijë (6.8m<sup>2</sup>//fëmijë)

Grupi i të rriturve për 18 fëmijë (6.8m<sup>2</sup>//fëmijë)

Numri total i fëmijëve të çerdhes = 46 fëmijë

Kopësht me 6 grupe:

Grupi për 28 fëmijë (4.8m<sup>2</sup>/fëmijë)

Numri total i fëmijëve të kopështit = 168 fëmijë

Numri total i fëmijëve = 214 fëmijë

Administratadheambjentetndihmëse

## Kati përdhe

Në katin përdhe janë vendosur ambjentet e çerdhes, përkatësisht 3 grupe me kapacitet të ndryshëm në varësi të grupmoshës. Gjithashtu është vendosur dhe një nga grupet e kopshtit, si dhe kuzhina. Të gjitha këto ambjente komunikojnë nëpërmjet hollit kryesor i cili bën shpërndarjen në të gjitha modulet, ku mund të bëhet dhe dalja e emergjencës në dy krahe.



Figure 4 Planimetria e katit përdhe

## Kati i parë

Në katin parë janë vendosur ambjentet e kopshtit, ku janë 5 module me kapacitet 28 fëmijë. E njëjta gjë vlen dhe për këtë kat, ku këto 5 ambjente komunikojnë nëpërmjet hollit kryesor, nga ku mund të aksesojnë dhe shkallët e emergjencës. Cdo ambjent është i organizuar duke patur zonën e punës, zonën e fjetjes, paradhomën dhe nyjen higjienosanitare.



Figure 5 Planimetria e katit te pare



## Kati i dytë

Në katin dytë janë vendosur ambjentet administrative dhe një ambjent për aktivitete apo takime me prindër. Nga ky kat aksesohet dhe tarraca e shfrytëzueshme e cila lidhet me shkallët emergjencës në lindje të volumnit.

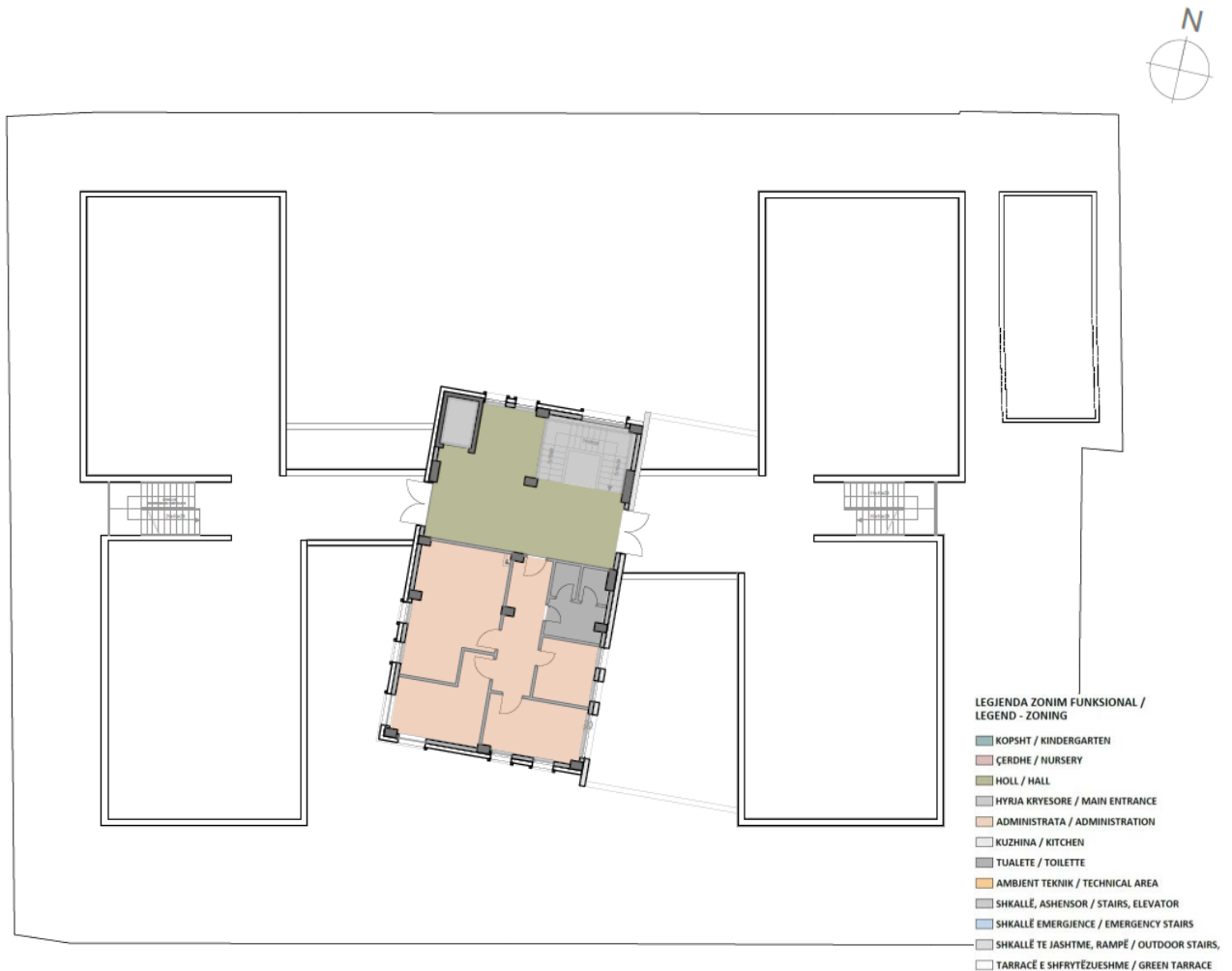


Figure 6 Planimetria e katit te dyte

## Fasadat

Fasadat respektojnë konceptin arkitektonik të kopshtit, pra lojën e kubave dhe inspirimin nga lego-t të cilat kanë 4 ngjyra bazë. Këto ngjyra përdorën dhe në fasadë duke theksuar 4 volumet ku ndodhen ambjentet e femijëve dhe duke lënë me ngjyrë të bardhë korpusin qendror ku bëhet aksesimi dhe komunikimi midis volumeve. Paralelisht me formën volumore zhvillohen dhe çarjet në fasadë, pra ato paraqiten të moduluara në përmasa të ndryshme dhe pozicion të zhdërvjellët, por gjithmonë duke respektuar parametrat e ndriçimit natyral për cdo ambjent. Në tërësi qëllimi i kësaj zgjidhje të fasadave është theksi i objektit në kontekstin urban ku ai ndodhet. Materialet e përdorura është veshje kapot me stuko me ngjyra, dhe fasadë xhami.

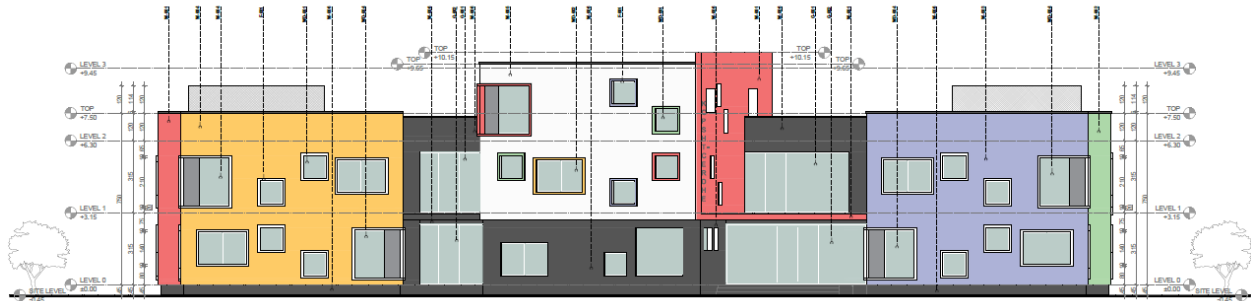


Figure 7 Fasada nga jugu

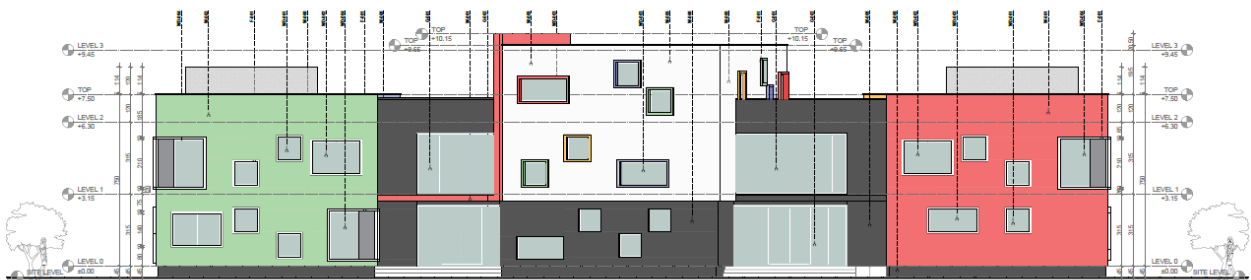


Figure 8 Fasada nga veriu

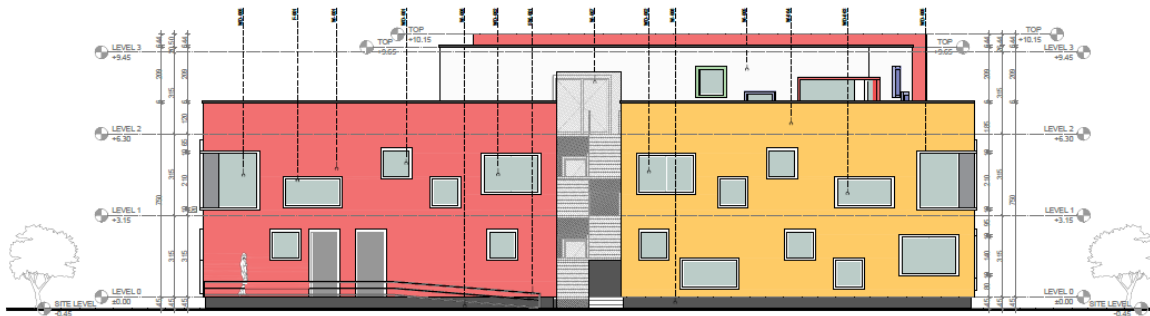


Figure 9 Fasada nga perendimi

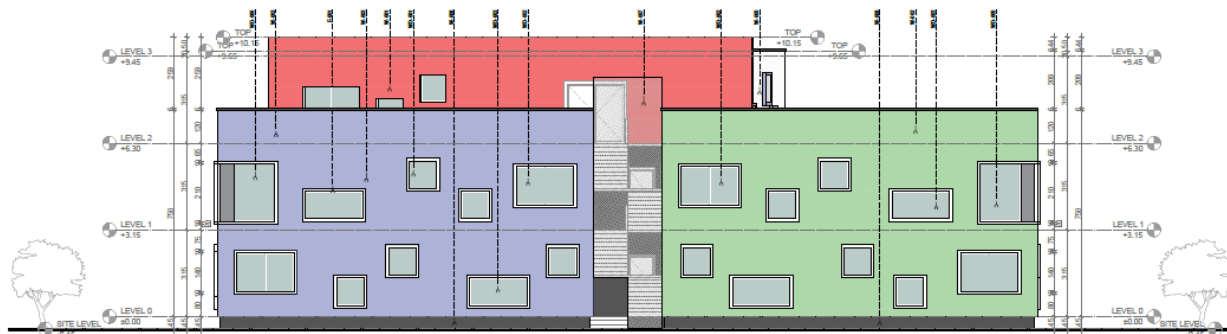


Figure 10 Fasada nga lindja

### Pamje tre dimensionale



Figure 4 Perspektivë nga jugu



Figure 5 Pamje nga jugu



Figure 13 Pamje aksonometrike



Figure 16 Perspektivë nga jugu



Figure 15 Perspektivë nga jugu

**Hartoi: ASARCHITECTS**

**Ark. Antonela Saliaj**

**Ark. Ani Tola (Panariti)**