

BASHKIA HIMARE



“SISTEMIMI DHE REHABILITIMI I PËRRENJVE NË  
BASHKINË HIMARË”

Martë në dorëzim  
me anë të aktit  
nr. 3488/17-20 prot. me  
12.12.2023.

RAPORTI TEKNIK MJEDISOR

FAZA: PROJEKT ZBATIMI



NENTOR 2023

PERGATITUR NGA BOE: ATELIER 4 & SEED CONSULTING





**PERMBAJTJA***Hyrje*

- a) Qëllimin e projektit të propozuar;
- b) Planimetritë e vendndodhjes së projektit, ku të pasqyrohen në hartë topografike kufijtë e sipërfaqes, të shoqëruar me koordinatat, sipas sistemit koordinativ Gauss- Krüge, fotografi dhe të dhëna për përdorimin ekzistues të sipërfaqes që do të përdoret përkohësisht apo përherë nga projekti, gjatë fazës së ndërtimit apo funksionimit të veprimtarisë;
- c) Informacionin për qendrat e banuara, në zonën ku propozohet të zbatohet projekti, shoqëruar me fotografi dhe të dhëna për distancën e tyre nga vendndodhja e projektit të propozuar, si dhe përcaktimin e njësisë së qeverisjes vendore që administron territorin ku propozohet projekti;
- c) Skicat dhe planimetritë e objekteve dhe strukturave të projektin, si dhe mënyrat dhe metodat që do të përdoren për ndërtimin e objekteve dhe strukturave të projektit;
- d) Përshkrimin e proceseve ndërtimore dhe teknologjike, përfshirë kapacitetet prodhuese /përpunuese, sasi të lëndëve të para dhe produktet përfundimtare të projektit;
- dh) Informacionin për infrastrukturën e nevojshme për lidhjen me rrjetin elektrik, furnizimin me ujë, shkarkimet e ujërave të ndotura dhe mbetjeve, si dhe informacionin për rrugët ekzistuese të aksesit apo nevojën për hapje të rrugëve të reja;
- e) Programin për ndërtimin, kohëzgjatjen e ndërtimit, kohëzgjatjen e planifikuar për funksionimin e projektit, kohën e mundshme të përfundimit të funksionimit të projektit dhe, sipas rastit, edhe fazën e planifikuar të rehabilitimit të sipërfaqes, pas mbarimit të funksionimit të projektit;
- ë) Lëndët e para që do të përdoren për ndërtimin dhe mënyra e sigurimit të tyre (materiale ndërtimi, ujë dhe energji);
- f) Informacionin për lidhjet e mundshme të projektit me projekte të tjera ekzistuese përreth/pranë zonës së projektit;
- g) Informacionin për alternativat e marra në konsideratë, për sa i takon përzgjedhjes së vendndodhjes së projektit dhe teknologjisë që do të përdoret;
- gj) të dhënat për përdorimin e lëndëve të para gjatë funksionimit, përfshirë sasi të ujit të nevojshëm, të energjisë, lëndëve djegëse dhe mënyrën e sigurimit të tyre;
- h) Aktivitete të tjera që mund të nevojiten për zbatimin e projektit, si ndërtimi i kampeve apo rezidencave etj.;
- i) Informacionin për lejet, autorizimet dhe licencat e nevojshme për projektin, në përputhje me përcaktimet e bëra në legjislacionin në fuqi, si dhe institucionet kompetente për lejimin / autorizimin / licencimin e projektit;



j) Kopje të lejeve, autorizimeve dhe licencave që disponon zhvilluesi për projektin e propozuar, në përputhje me përcaktimet e bëra në legjislacionin në fuqi, si dhe institucionet kompetente për lejimin / autorizimin/licencimin e projektit.

Lista me figurat:

*Përroi I Vishës*

Fig.1. Planvendosja e objektit, gjendja ekzistuese.....6

Fig.2. Ortofoto e zones.....7

Fig.3. Paraqitja e sheshit te harte.....8

Fig.4. Perroi qe zhvillohet ne lidhje me rruget.....9

*Përroi i Kuramit*

Fig.5. Planvendosja e objektit, gjendja ekzistuese.....11

Fig.6. Paraqitja e sheshit te ndertimit.....12

Fig.7. Perroi i Kuramit ne lidhje me rruget.....13

*Përroi i Bucit*

Fig.8. Planvendosja e objektit, gjendja ekzistuese.....15

Fig.9. Paraqitja e sheshit te perroit te Bucit.....16

Fig.10. Perroi i Bucit ne lidhje me rruget.....17

*Përroi i Prinos*

Fig.11. Planvendosja e objektit, gjendja ekzistuese.....19

Fig.12. Paraqitja e sheshit te perroi .....20

Fig.13. Perroi i Prinos ne lidhje me rruget .....21




Lista me tabelat:*Përroi i Vishës*

*Tabela 1. Pikat orientuese me koordinatat Gauss-Kruger.....8*

*Tabela 2. Pikat orientuese me koordinatat KRGJSH.....8*

*Përroi i Kuramit*

*Tabela 3. Pikat orientuese me koordinatat Gauss-Kruger.....13*

*Tabela 4. Pikat orientuese me koordinatat KRGJSH.....13*

*Përroi i Bucit*

*Tabela 5. Pikat orientuese me koordinatat Gauss-Kruger.....17*

*Tabela 6. Pikat orientuese me koordinatat KRGJSH.....17*

*Përroi i prinos*

*Tabela 7. Pikat orientuese me koordinatat Gauss-Kruger.....21*

*Tabela 8. Pikat orientuese me koordinatat KRGJSH.....21*



## Hyrje

*Vendimi nr.686, date 29.07.2015 per miratimin e rregullave, te pergjigjesive te afateve per zhvillimin e procedures se vleresimit te ndikimit ne mjedis (VNM) dhe procedures se transferimit te vendimit te deklarates mjedisore.*

Dokumentacioni hartohet sipas klasifikimit:

Ligjit Nr. 10 440, date: 07.07.2011, "Per Vleresimin e Ndikimit ne Mjedis", Shtojca II "Projektet qe i nenshtrohen procedures paraprake te vleresimit te ndikimit ne mjedis", sipas klasifikimit: Pika 10. Prodhime infrastrukturore. b) Projekte per zhvillime urbane, duke përfshirë dhe ndërtimin e qendrave tregtare dhe parkimet për makinat.

### *a) Qëllimin e projektit të propozuar;*

Projekti per ndertimin "SISTEMIMI DHE REHABILITIMI I PËRRENJVE", në Bashkinë Himarë.

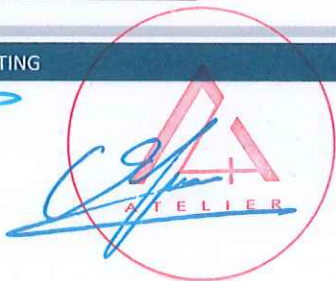
Qëllimi i projektit konsiston në përmirësimin e gjendjes aktuale të katër përrenjve në bashkinë Himarë dhe mbrojtja e infrastrukturës dhe objekteve ekzistuese në zonat përkatëse, si dhe rimekëmbja e infrastrukturës së demtuar prej tyre. Përfituesit direkt të projektit janë banorët e zonës dhe të qytetit.

Në kuadër të studim-projektimit do të jenë pjesë katër përrejtë e Himarës, përkatësisht një në zonën e Livadhit, një në brendësi të qytetit në afërsi me portin, si dhe dy në zonën e Potamit. Situata e katër përrenjve është problematike, kjo për shkak se në periudhat me rreshje intensive në këto zona krijohen përmbytje dhe vërshime që shkaktojnë dëme të shumta në infrastrukturë si dhe në banesa apo aktivitetet që zhvillohen pranë këtyre zonave. Gjithashtu nga evidentimi në terren, theksohet një problematikë tjetër janë e mungesave të pritave malore të cilat shoqërohen me vërshime që mbartin me vete aluvione dhe mbeturina të cilat shkarkojnë në det.

Për mbrojtjen e objekteve dhe infrastrukturës në zonë janë parashikuar ndërhyrjet si më poshtë:

1. Pastrim i shtratit të përroit nga mbetjet dhe lirimi i rrugë-kalimeve të tij.
2. Veshje e shtratit të përrenjëve me mure anësore në një apo dy anët e tyre, sipas rastit.
3. Të shihet mundësia e ndërtimit të pritave tërthore sipas rastit.
4. Të vlerësohet situata dhe mundësia e pyllëzimit në katër zonat problematike.
5. Rikonstruksioni i mureve anësore të demtuara.
6. Sistemimi i akseseve rrugore me standarte në bazë të formologjisë së terrenit përgjatë fashës së përroit.

### Specifikime teknike te veprimtarise:



**Objekti:** "RIKUALIFIKIMI URBAN I LAGJES VONJA", Borsh, Bashkia Himarë

**Zhvilluesi:** Bashkia Himarë

**Kategoria e Lejes:** VNM Paraprake

- b) *Planimetrinë e vendndodhjes së projektit, ku të pasqyrohen në hartë topografike kufijtë e sipërfaqes, të shoqëruar me koordinatat, sipas sistemit koordinativ Gauss- Kruger, fotografi dhe të dhëna për përdorimin ekzistues të sipërfaqes që do të përdoret përkohësisht apo përherë nga projekti, gjatë fazës së ndërtimit apo funksionimit të veprimtarisë;*

Me poshte po paraqesim planimetrine e vendndodhjes se projektit ne zone.

### PËRROI I VISHËS

Ndodhet në zonën e Livadhit i pozicionuar në Veri-Perëndim të zonës. Gjatësia e këtij përroi e konsideruar për tu marrë në studim është rreth 1 Km. Në krahun JugLindor të tij kalon rruga kryesore e cila bën të mundur aksesin në zonë. Përroi është i trajtuar me mur guri-beton dhe gabion në të dy krahët e tij. Gjëndja e përroit është kritike për shkak të shembjes së mureve anësore nga prurjet, duke rrezikuar dëmtimin e infrastrukturës ekzistuese.



Fig.1. Planvendosja e Prroit, gjëndja ekzistuese



Fig.2. Ortofoto e zones





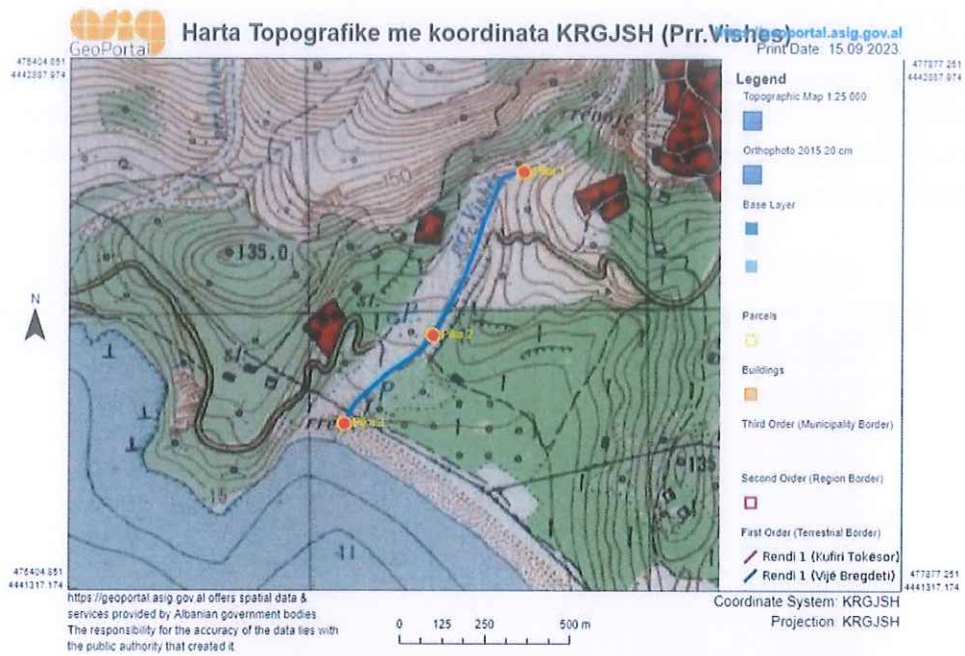


Fig.3. Paraqitja e Perroit te Vishes

Nr.	Koordinatat Lindje X	Koordinatat Veri Y
Pika 1	4391636.307	4443417.953
Pika 2	4391344.095	4442935.058
Pika 3	4391103.864	4442691.308

Tabela 1. Pikat orientuese me koordinatat Gauss-Kruger

Nr.	Koordinatat Lindje X	Koordinatat Veri Y
Pika 1	476755.291	4442546.934
Pika 2	476468.571	4442060.854
Pika 3	476231.131	4441814.454

Tabela 2. Pikat orientuese me koordinatat KRGJSH

Për këtë përrua sugjerohet që të bëhen gërmime/mbushje për sistemimin e tabanit të përroit në mënyrë që të arrihet pjerrësia natyrale e tij. Rehabilitimi i pritave ekzistuese malore të cilat janë dëmtuar nga prurjet dhe sedimentet përgjatë viteteve. Në skarpatat e tij të bëhet mbrojtje anësore (rekomandohen gabione) në mënyrë që të shmangen fenomenet e gërryerjes gjatë periudhave të plota. Gjithashtu propozohet të ndërtohet një urë në mënyrë që të bëhet lidhja e 2 anëve të përroit në pjesën e sipërme të tij. Ura shënon dhe fundin e studimit për këtë përrua.

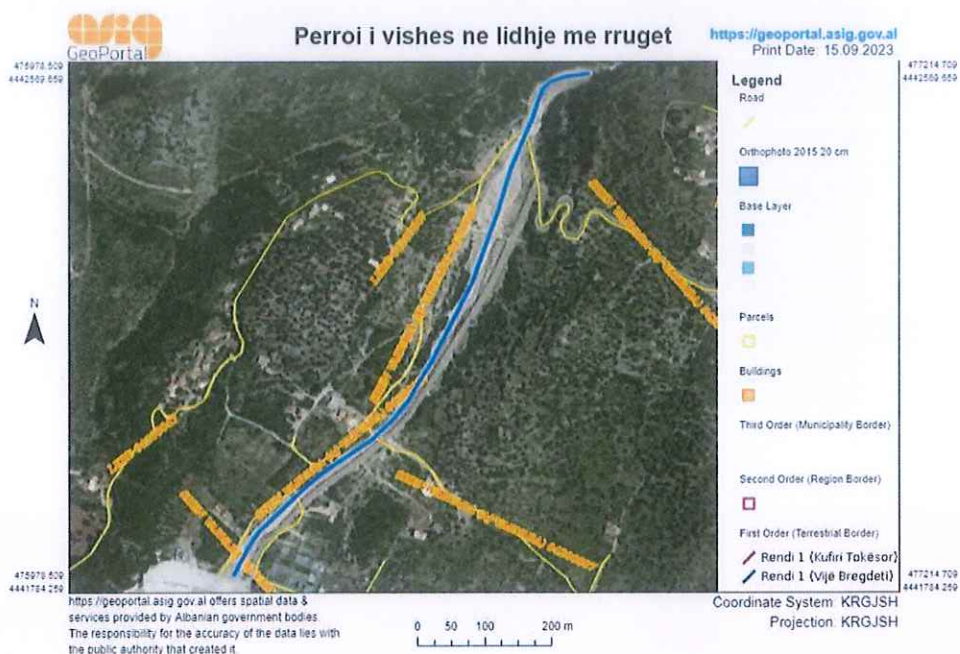


Fig.4. Perroi që zhvillohet në lidhje me rruget



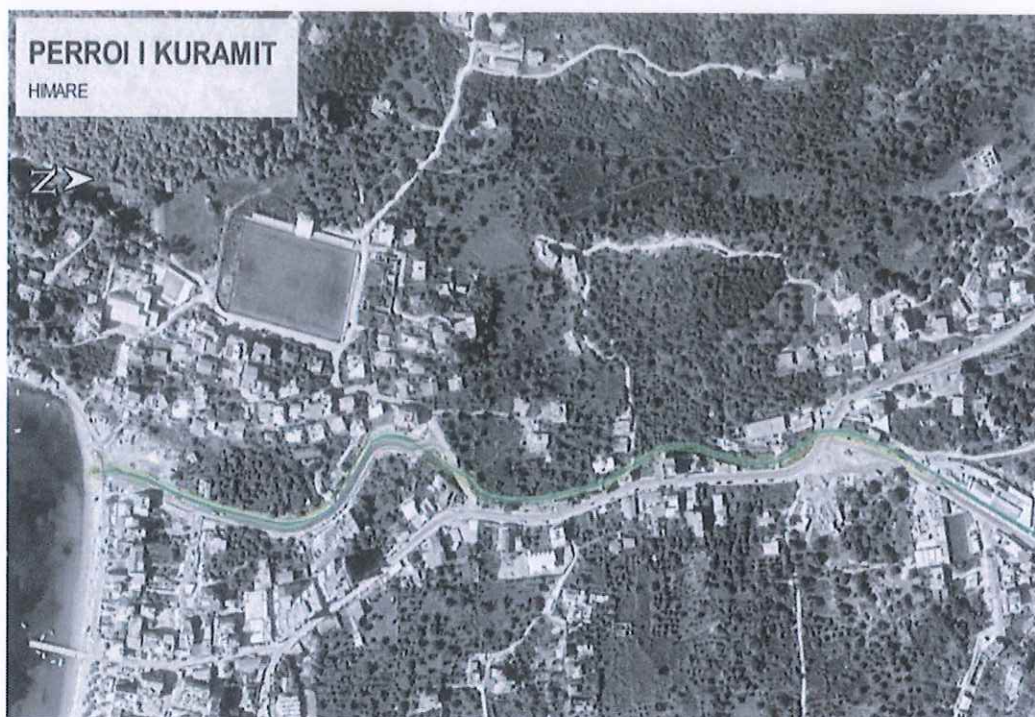


A handwritten signature in blue ink, appearing to be "H. H. H.", written over a light blue circular stamp.

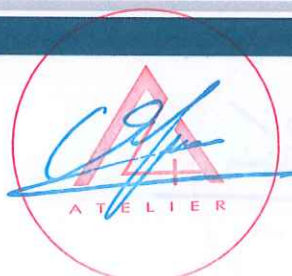
*Fotografi te perroit te marre ne vleresim*

### **PËRROI I KURAMIT – ZONA PRANË PORTIT TË HIMARËS, GJATËSIA RRETH 1.3 KM**

Për këtë përrua sugjerohet që të vazhdohet e njëjta linjë e sistemimit si në pjesën e sipërme të tij. Me mure mbajtëse anësore aty ku gjykohet si e nevojshme, ku ka rrezik përmblyjeje gjatë periudhave me prurje të mëdha, dhe nga fenomeni i gërryerjës (erozioni). Gjithashtu të bëhet sistemimi i shtratit të përroit në mënyrë që të arrihet pjerrësia optimale e përroit, e ndryshuar si pasojë e grumbullimit të sedimenteve së bashku me bimësinë dhe mbeturinat e grumbulluara ndër vite. Gjetja e mundësisë për grumbullimin e të gjitha mbeturinave në pjesën fundore të përroit, në mënyrë që të shmanget derdhja e tyre në brigjet e detit.



*Fig.5. Planvendosja e Prroit, gjendja ekzistuese*



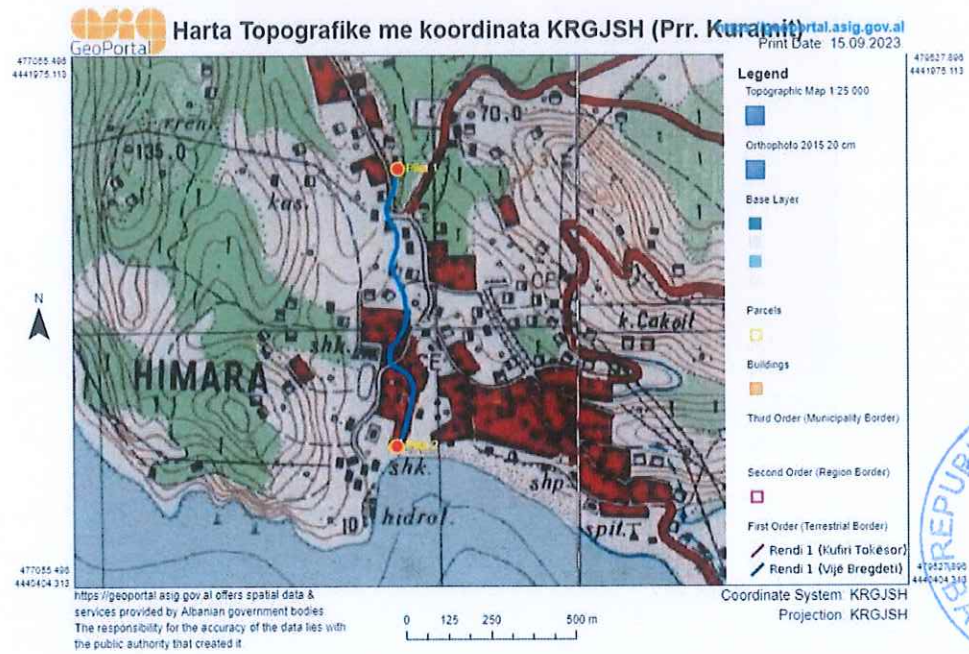
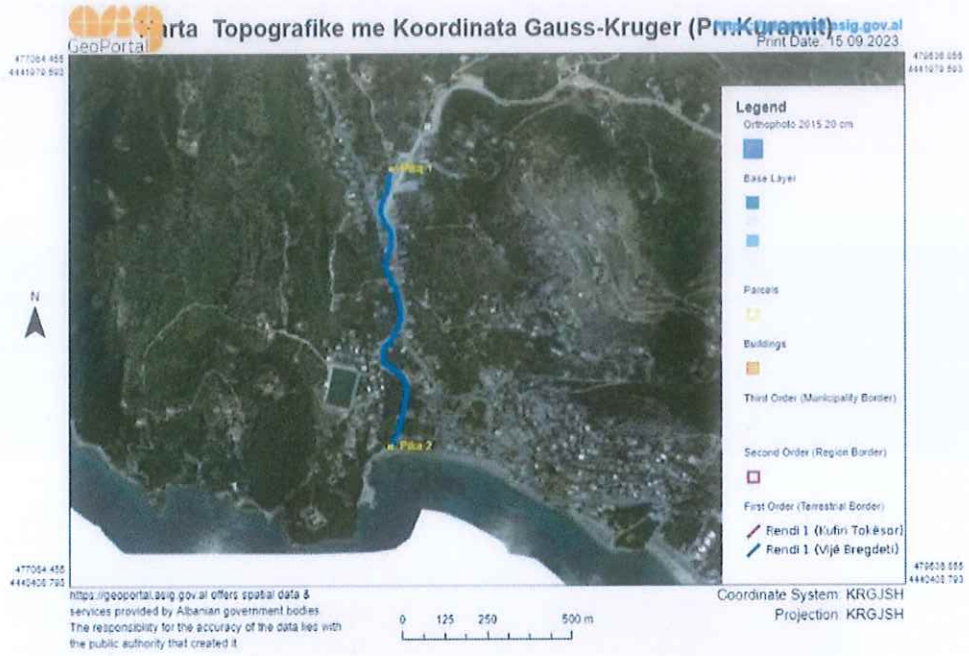


Fig.6. Paraqitja e Perroit te Kuramit



Nr.	Koordinatat Lindje X	Koordinatat Veri Y
Pika 1	4392889.291	4442493.050
Pika 2	4392869.021	4441686.710

Tabela 3. Pikat orientuese me koordinatat Gauss-Kruger

Nr.	Koordinatat Lindje X	Koordinatat Veri Y
Pika 1	478018.415	4441636.313
Pika 2	478007.215	4440829.912

Tabela 4. Pikat orientuese me koordinatat KRGJSH



Fig.7. Perroi i Kuramit ne lidhje me rruget



Foto te gjendjes aktuale



A handwritten signature in blue ink, likely belonging to a representative of the consulting firm.

**Përroi i Bucit – Zona Potam, Himarë gjatësia rreth 1.4 Km**

*Fig.8. Planvendosja e objektit, gjendja ekzistuese*

Për këtë përroi sugjerohet sistemimi i shtratit dhe skarpatave të tij në pjesën e sipërme dhe i mureve mbajtëse/kanalizim i pjesës fundore. Në të cilën rrezikohen banesat përreth nga vërshimet e përroit. Gjetja e mundësisë për grumbullimin e të gjitha mbeturinave në pjesën fundore të përroit, në mënyrë që të shmanget derdhja e tyre në brigjet e detit.



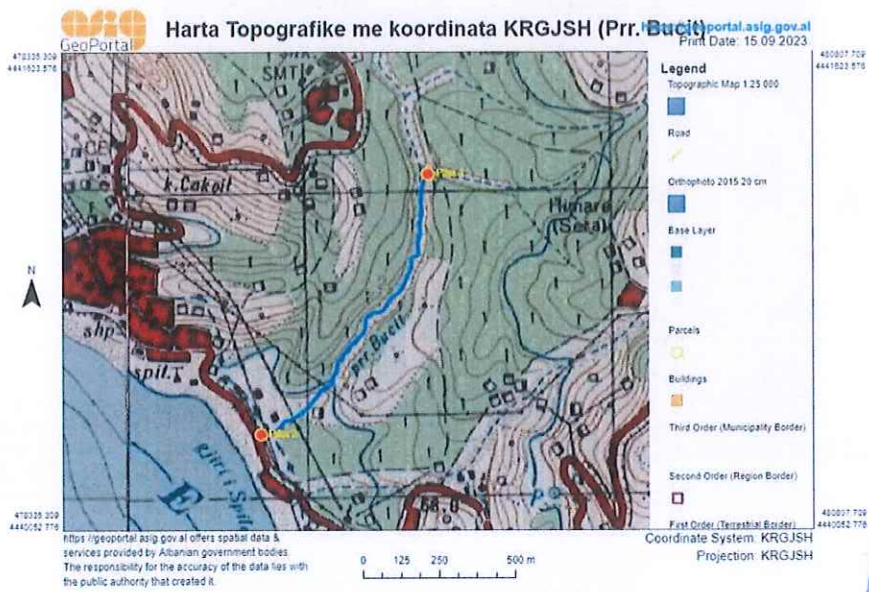


Fig.9. Paraqitja e Perroit te Bucit



Nr.	Koordinatat Lindje X	Koordinatat Veri Y
Pika 1	4394422.066	4442052.508
Pika 2	4393843.590	4441216.601

Tabela 5. Pikat orientuese me koordinatat Gauss-Kruger

Nr.	Koordinatat Lindje X	Koordinatat Veri Y
Pika 1	479555.829	4441213.096
Pika 2	478986.869	4440370.856

Tabela 6. Pikat orientuese me koordinatat KRGJSH

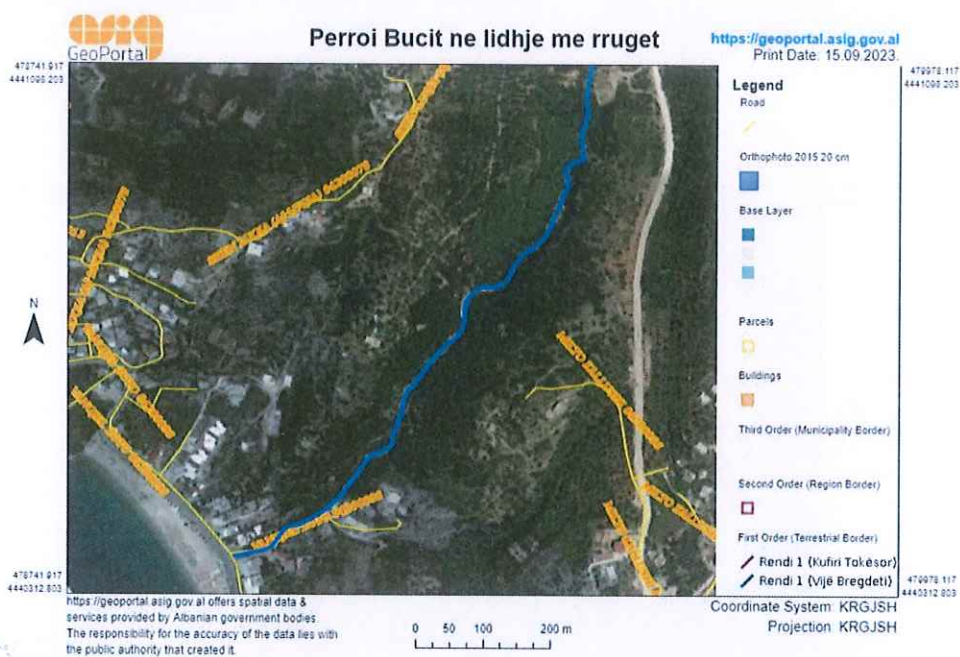
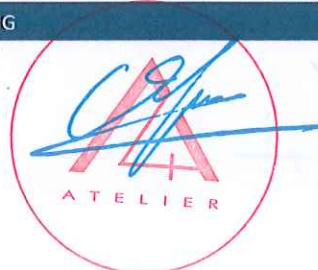


Fig.10. Perroi i Bucit ne lidhje me rruget



*Fotografi te perroit te marre ne vleresim*



A handwritten signature in blue ink, appearing to be "D. H. H.", written over a light blue background.

## PËRROI I PRINOS



Fig.11. Planvendosja e objektit, gjendja ekzistuese

Për këtë përrua sugjerohet sistemimi i shtratit të përroit, ndërtimi i 2 tombinove të cilat do të shërbejnë gjithashtu si urë-kalim. Pastrimin nga mbeturinat dhe inertet e grumbulluara ndër vite në pjesën fundore të tij (kryqëzimi i Potamit), në mënyrë që të lejohet rrjedha normale e përroit. Gjetja e mundësisë për grumbullimin e të gjitha mbeturinave në pjesën fundore të përroit, në mënyrë që të shmanget derdhja e tyre në brigjet e detit.



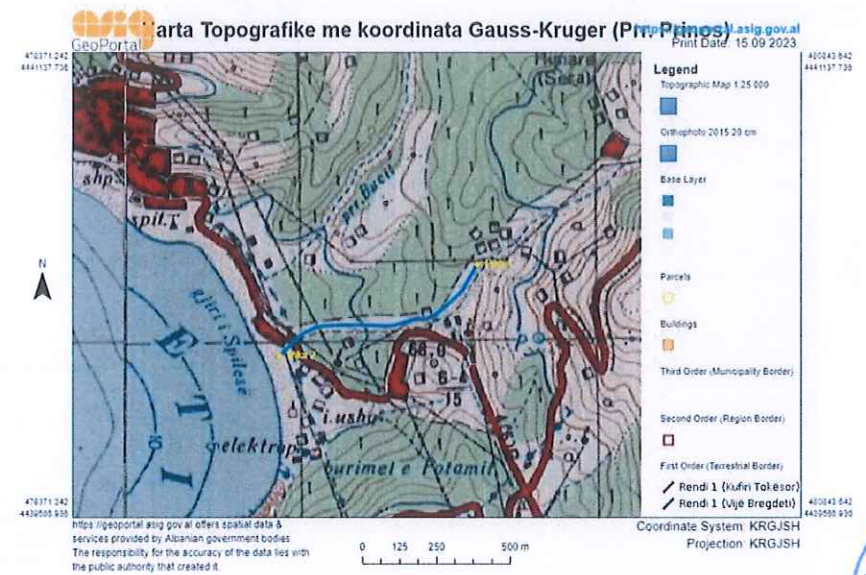


Fig.12. Paraqitja e Perroit te Prinos



Nr.	Koordinatat Lindje X	Koordinatat Veri Y
Pika 1	4394605.952	4441262.320
Pika 2	4393936.990	4440946.936

Tabela 7. Pikat orientuese me koordinatat Gauss-Kruger

Nr.	Koordinatat Lindje X	Koordinatat Veri Y
Pika 1	479748.562	4440425.136
Pika 2	479083.281	4440102.296

Tabela 8. Pikat orientuese me koordinatat KRGJSH



Fig.13. Perroi i Prinos ne lidhje me rruget





Foto te zones te marre ne vleresim



Handwritten signature in blue ink.



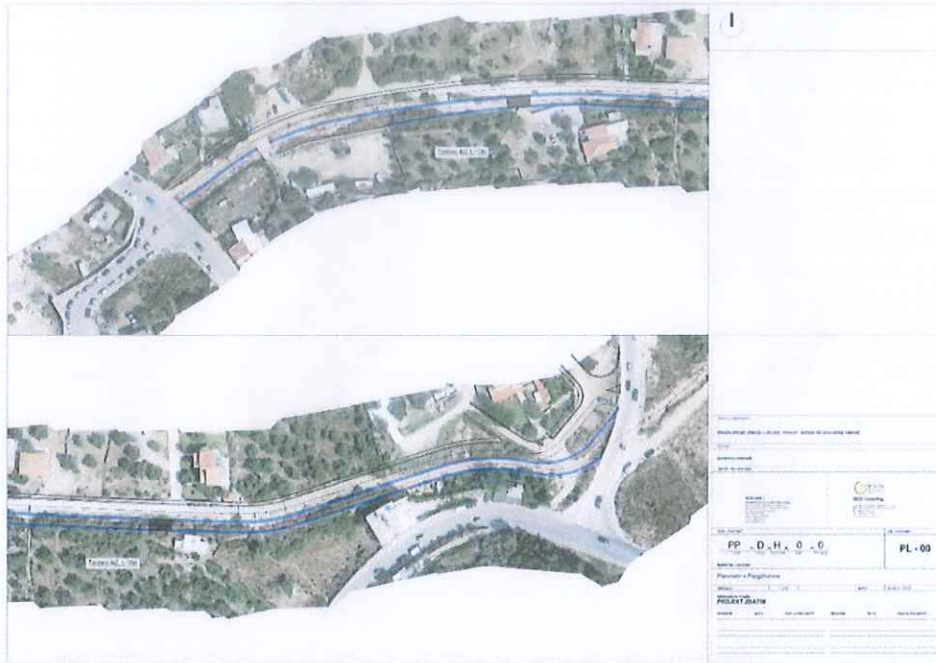




Ortofoto me distancat e prroi Kuramit qe eshte kufitare perafersisht



*Ortofoto me distancat e prroi I Buci qe eshte kufitare perafersisht*



*Ortofoto me distancat e prroi i Prinos qe eshte kufitare perafersisht*





*Fotografi te sheshit te marre ne vleresim*



Handwritten signature in blue ink.

ç) Skicat dhe planimetritë e objekteve dhe strukturave të projektin, si dhe mënyrat dhe metodat që do të përdoren për ndërtimin e objekteve dhe strukturave të projektit;

Objektivi i përgjithshëm i këtij projekti është "Sistemimi dhe Rehabilitimi i katër përrenjve në bashkinë Himarë sipas standarteve bashkohore.

Qëllimi i projektit konsiston në përmirësimin e gjendjes aktuale të katër përrenjve në bashkinë Himarë dhe mbrojtja e infrastrukturës dhe objekteve ekzistuese në zonat përkatëse, si dhe rimekëmbja e infrastrukturës së demtuar prej tyre. Përfituesit direkt të projektit janë banorët e zonës dhe të qytetit.

Të dhëna të përgjithshme mbi gjendjen aktuale: Në kuadër të studim-projektimit do të jenë pjesë katër përrenjtë e Himarës, përkatësisht një në zonën e Livadhit, një në brendësi të qytetit në afërsi me portin, si dhe dy në zonën e Potamit. Situata e katër përrenjve është problematike, kjo për shkak se në periudhat me reshje intensive në këto zona krijohen përmytje dhe vërshime që shkaktojnë dëme të shumta në infrastrukturë si dhe në banesa apo aktivitetet që zhvillohen pranë këtyre zonave. Gjithashtu nga evidentimi në terren, theksohet një problematikë tjetër janë e mungesave të pritave malore të cilat shoqërohen me vërshime që mbartin me vete aluvione dhe mbeturina të cilat shkarkojnë në det.

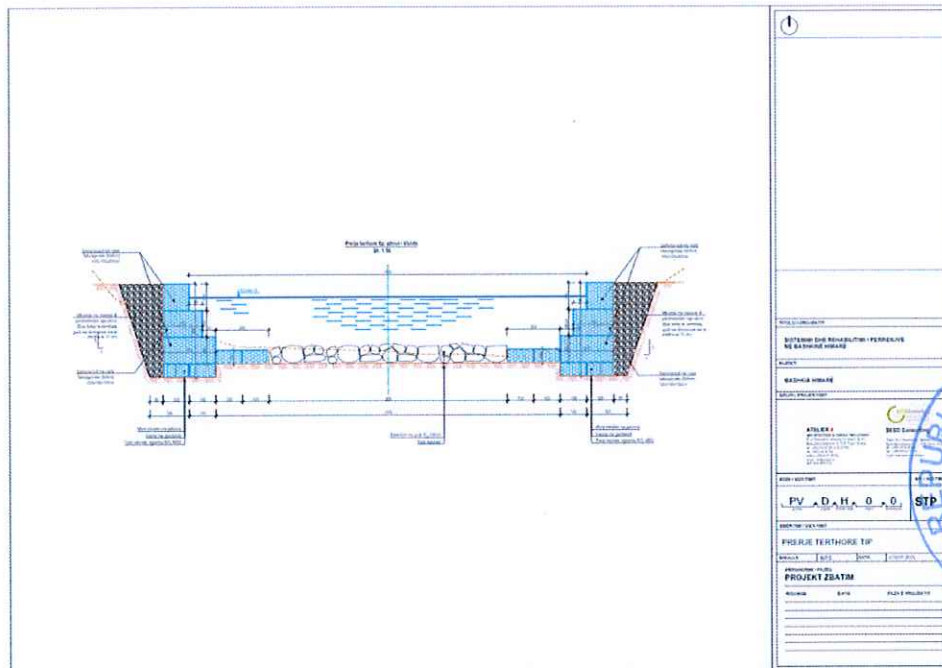
### Projekti Arkitektonik



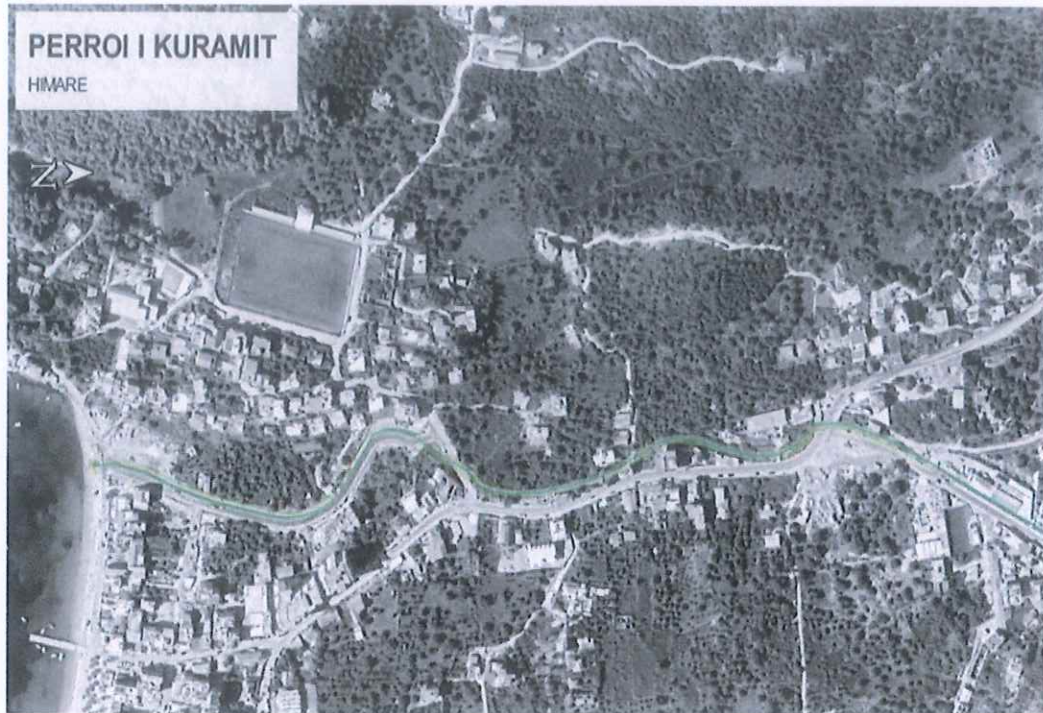
Planvendosja e objektit



Planimetri e pergjithshme



*Prerje rruges 1-1*

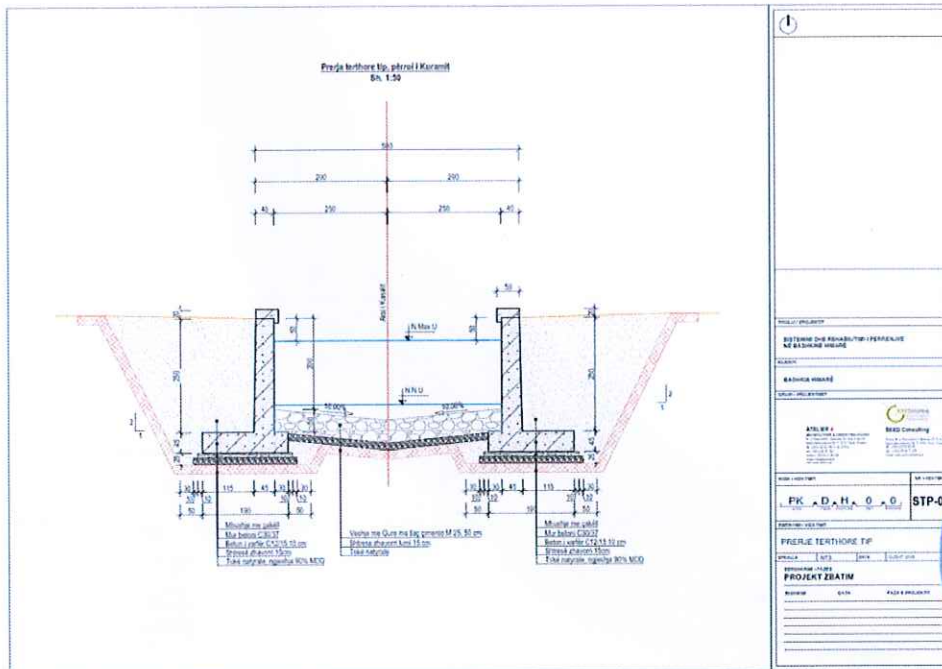


*Planvendosja e Prroit*





Planimetria e pergjithshme



Prerja Terthore Tip

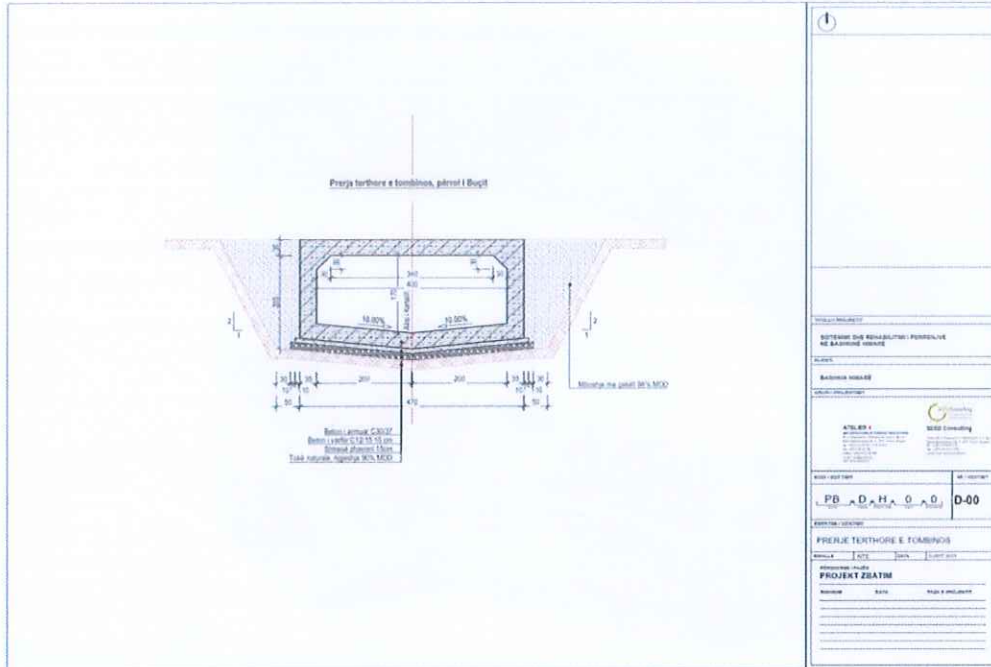




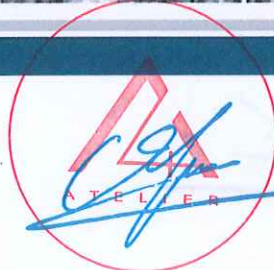
*Planimetria e përgjithshme*





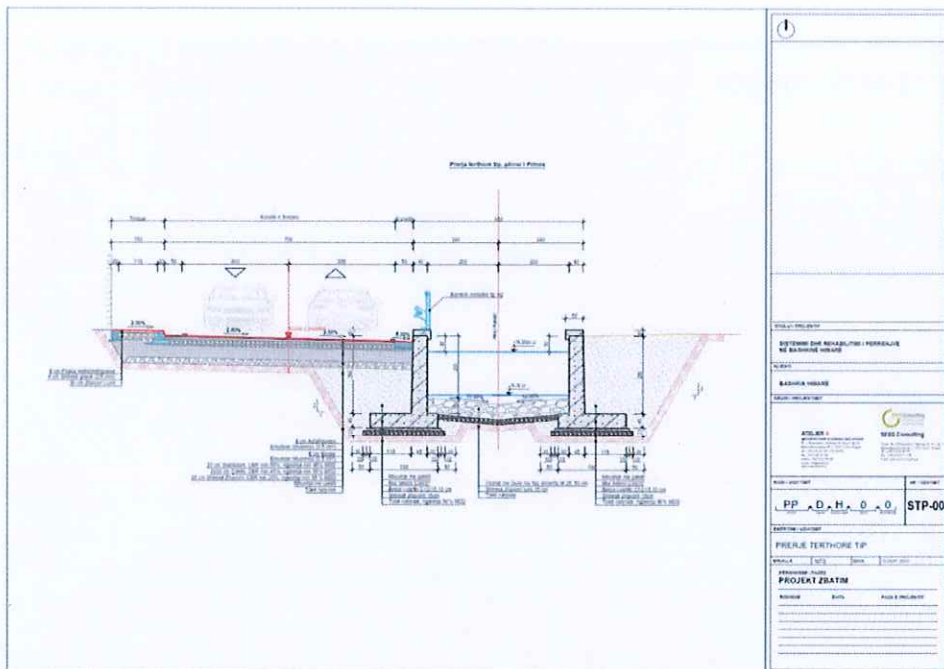


Prerja Terthore Tip Tombion (Perroi Bucit)

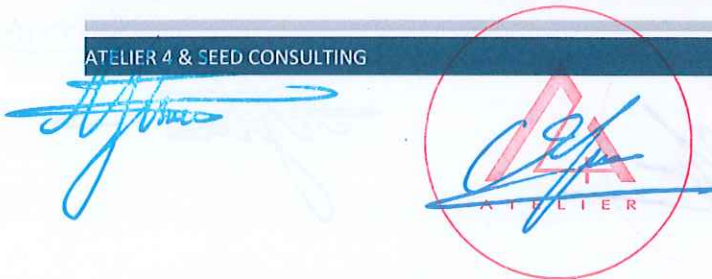




Planimetria e pergjithshme



Prerje terthore tip perroi i Prinos



d) *Përshkrimin e proceseve ndërtimore dhe teknologjike, përfshirë kapacitetet prodhuese /përpunuese, sasishtë e lëndëve të para dhe produktet përfundimtare të projektit;*

Punimet do të fillojnë me rrethimin e objektit, me pas do të nisnin germimet e dheut ku i gjithë materiali që do të dalë prej këtyre përrenjeve do të evadohet me shpenzimet e shoqërisë kontraktore, germimet dhe transportimi i dherave do të bëhet konform kërkesave dhe rregullave mjedisore, këto dhera do të evadohen brenda ditës, për të mos penguar punimet e mëtejshme si dhe për të mos ndotur mjedisin.

#### **Themelet**

Themelet për punimet e përrenjeve anësore. Llogaritjet e themeleve kryer duke e konsideruar bazamentin si elastik. Lartësia e pllakes së themelit H=80 cm dhe betoni Rck 300. Mundësia e llogaritjes së pllakes së themelit, ofrohet nga programi (CDS), me anë të zgjedhjes së kujdesshme të koeficientit Winkler.

Gjithçka që lidhet me llogaritjen dhe konstruimin e çdo elementi të strukturës është bërë në përputhje me Kushtet tona të projektimit dhe zbatimit duke u mbështetur edhe në Eurokodet si edhe në një literaturë të gjërë teknike që lidhet me konceptimin, llogaritjen dhe konstruimin e strukturave betonarme.

dh) *Informacionin për infrastrukturën e nevojshme për lidhjen me rrjetin elektrik, furnizimin me ujë, shkarkimet e ujerave të ndotura dhe mbetjeve, si dhe informacionin për rrugët ekzistuese të aksesit apo nevojën për hapje të rrugëve të reja*

Në përshkrimi topografik kemi të bëjmë me një sipërfaqe me disnivele. Projekti i projektuar sipas kërkesave të klientit por duke respektuar dhe të gjithë parametrat dhe kondicionet urbane sipas ligjeve në fuqi.

Ndërhyrja do synojë trajtimin e sistemit ujorë përgjatë fashave të përcaktuara duke mundësuar gjithë infrastrukturën mbështetëse të nevojshme si trajtim apo krijim i sistemeve të kullimit, infrastrukturës nëntokësore, ndriçim dhe kalime për këmbësorë sipas rastit, duke ruajtur tipologjinë dhe karakterin e aksesëve në këto zona.

#### **Rrjeti elektrik**

Nuk do të ketë procese me procese elektrike

#### **Rrjeti i kanalizimeve**

Ky projekt ka lidhje me sistemimin e përrenjeve që janë demtuar gjatë vershimeve të ujerave të shiut.

#### **Furnizimi me ujë**



Projekti I cili do te zhvillohet nuk ka lidhje me furnizimin me uje megjithse zona ka infrastrukture te gatshme persa i perket furnizimit me uje, duke qene se kjo zone, ka vite qe funksionon si zone sherbimi ne turizem.

#### **Ngritja e rrugeve dytesore**

Gjate fazave te punes e konkretisht, asaj te germimeve, te ndertimit do te sistemohen rruget per makinat, ne te njejtën kohe dhe per kembesoret.

Investitori me ane te projektit, ka menduar qe ti rikonstruktoje rruget te cilat mund te demtohen nga hyrje-daljet e mjeteve te renda. Infrastruktura rrugore qe pershkon zonen, ka nje perqindje pjerresie nga 3-15 % ne varesi te relievit ne akse te ndryshme.

#### **Shkarkimi i mbetjeve**

##### **Evadimi i dherave e mbetjeve te tjera te ndertimit**

Investitori me shpenzimet e veta do te kryej evadimin e dherave dhe mbetjeve te tjera te ndertimit qe do te dalin gjate hapjes se gropes se themeleve te tobinove apo cdo lloj punimi tjetër. Grumbullimi dhe transportimi i dherave do te behet nga firma kontraktore konform kerkesave dhe rregullave mjedisore. Ato do te evadohen brenda dites, per te mos penguar punimet e metejshme e per te mos ndotur mjedisin. Te gjitha mbetjet do te largohen nga nje firme kontraktore e cila eshte e licencuar nga Ministria linjes.

***Referuar Vendim Nr. 402, datë 30.6.2021 Per miratimin e katalogut Shqiptar te Klasifikimit te Mbetjeve", mbetjet qe prodhohen klasifikohen me kodet:***

***20 01 01 Leter dhe karton,***

***20 01 02 Qelq***

***20 01 39 Plastikët***

***20 01 40 Metalet,***

***20 02 02 Dhera dhe gure***

***Menaxhimi i mbetjeve inerte të gjeneruara gjatë zhvillimit të projektit, sipas kuadrit ligjor në fuqi në fushën e mbetjeve.***

Vendimi Nr.575, datë 24.6.2015 "PËR MIRATIMIN E KËRKESAVE PËR MENAXHIMIN E MBETJEVE INERTE".

- Njësitë e qeverisjes vendore, në planet e përgjithshme vendore, të hartuara sipas nenit 20, të ligjit nr. 107/2014, datë 31.7.2014, "Për planifikimin dhe zhvillimin e territorit", si dhe planet vendore të menaxhimit të integruar të mbetjeve të hartuara sipas nenit 13, të ligjit nr. 10463, datë 22.9.2011, "Për menaxhimin e integruar të mbetjeve", të ndryshuar, duhet të parashikojnë vende për depozitimin e përkohshëm të mbetjeve inerte dhe lendfillet për mbetjet inerte.



- Njësitë e qeverisjes vendore, në bashkëpunim me ministrinë përgjegjëse për infrastrukturën publike, brenda afatit 2-vjeçar nga hyrja në fuqi e këtij vendimi, duhet të përcaktojnë vendet përkatëse për venddepozitimet e përkohshme dhe lëndfillet për trajtimin e mbetjeve inerte, bazuar në kriteret e përcaktuara në këtë vendim dhe vendimin nr. 452, datë 11.7.2012, të Këshillit të Ministrave, "Për lëndfillet e mbetjeve".

#### **Evadimi ne menyre te vazhdueshme i te gjitha mbeturinave qe do te krijohen gjate punes**

Mbeturinat e ngurta, me natyre dhe perberje, do te jene mbeturina inerte te tilla si gure, leter, qelq, mbeturina llaci tulle etj. Per grumbullimin e mbeturinave do te mbahen konteniere te vecante brenda rrethimit te objektit dhe me vone do te evadohen brenda dites per te mos penguar punimet e metejshme e ndotur mjedisin. Do te merren masa per lagien e mbeturinave ndertimore meqenese punimet kryhen ne zonat te banuara te Himares.

Largimi i tyre eshte pjese e procesit te punes qe kryhet aktualisht nga kompania private e pastrimit qe merret me grumbullimin, evadimin dhe transportimin e mbeturinave urbane per ne vendin e caktuar nga Bashkia Himare per kete qellim.

*e) Programin për ndërtimin, kohëzgjatjen e ndërtimit, kohëzgjatjen e planifikuar për funksionimin e projektit, kohën e mundshme të përfundimit të funksionimit të projektit dhe, sipas rastit, edhe fazën e planifikuar të rehabilitimit të sipërfaqes, pas mbarimit të funksionimit të projektit;*

Ky projekt eshte planifikuar te zgjas **12 muaj (1 vit)** qe nga dita e marrjes se lejes se ndertimit.

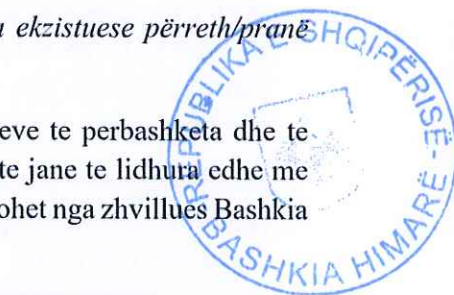
Faza e planifikuar e rehabilitimit të sipërfaqes pas mbarimit të funksionimit të projektit, duke qenë se kemi të bëjmë me vepër urbane dhe jo teknologjike do të jetë e lidhur me masat kompesuese se sa ato rehabilituese, për faktin se projekti urbanë është pothuajse i pakthyeshem. Gjithsesi rehabilitimi do të konsistojë gjatë mirëmbajtjes së zonave të gjelbërta, ndaj ruajtjes së koeficientëve real të zonave publike, ndaj ruajtjes së standardeve dhe distancave brenda veprës urbane dhe kesaj dhe elementëve të tjerë urbane përreth.

*ë) Lëndët e para që do të përdoren për ndërtimin dhe mënyra e sigurimit të tyre (materiale ndërtimi, ujë dhe energji);*

Per te zhvilluar kete projet do te duhen materiale ndertimi. Betoni do te prodhohet ne impiante me sasi 20-30 m<sup>3</sup>/ore. Materialet qe do te perdoren jane rere, cemento, granil dhe uji.

*f) Informacionin për lidhjet e mundshme të projektit me projekte të tjera ekzistuese përreth/pranë zonës së projektit;*

Projekti qe do te zhvillohet do te jene te lidhura me ane te sistemimeve te perbashketa dhe te gjelberuara te cila do tu sherbej te gjitha zones perreth. Pra keto objekte jane te lidhura edhe me objekte te tjera ekzistuese ne zone. Projekti per ndertimin, qe do te realizohet nga zhvillues Bashkia Himare.



g) Informacionin për alternativat e marra në konsideratë, për sa i takon përzgjedhjes së vendndodhjes së projektit dhe teknologjisë që do të përdoret;

Projekti i projektuar sipas kërkesave të klientin por duke respektuar dhe të gjithë parametrat dhe kondicionet urbane sipas ligjeve në fuqi.

Duke analizuar gjendjen ekzistuese si dhe duke parë zhvillimin e vazhdueshëm të zonës kërkohet nga ana e investitorit, sistemin e zonës për të pasur një infrastrukturë të mirë.

gj) Të dhënat për përdorimin e lëndëve të para gjatë funksionimit, përfshirë sasinë e ujit të nevojshëm, të energjisë, lëndëve djegëse dhe mënyrën e sigurimit të tyre;

Projekti për zhvillimin e kësaj zone hartuar mbi bazën e detyrës së projektimit të vendosur në dispozicion nga investitori.

### Rrjeti Elektrik

Rrjeti ekzistues elektrik do të përdoret në funksion të nevojave të projektit.

### Furnizimi me energji elektrike

Marrja e energjisë elektrike për furnizimin e objektit dhe plotësimin e kërkesave të saj do të bëhet nga rrjeti kryesor i energjisë elektrike të zonës, i përfshirë në projekt-ide dhe i përlogaritur për të furnizuar objektin 24 ore me energji elektrike.

### Furnizimi me uje

Nuk do të merret ujë sepse vet objekti nuk ka proces që të bëhet lidhje me ujësjellesin sepse këto projekte janë për përmirësimin e përmirësimit të zonës.

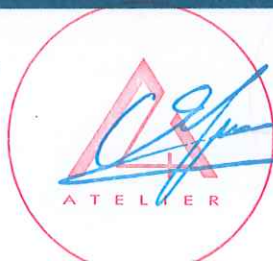
### Ngritja e rrugëve dytësore

Investitori me anë të projektit, ka menduar që të rikonstruktojë rrugët të cilat mund të demtohen nga hyrje-daljet e mjeteve të rënda.

h) Aktivitete të tjera që mund të nevojiten për zbatimin e projektit, si ndërtimi i kampeve apo rezidencave etj.

Për vetë specifikat e projektit, nuk ka nevojë për ngritjen e rezidencave apo kampeve. Firma ndërtuese do të ketë punëtorët nga zona pra nuk do të jetë nevojë të marrin punëtorë nga rrethet. Po ashtu edhe mjetet do të jenë të stacionuara në objektet e firmës ndërtuese. Në objekt do të ngrihet një kantier ku do të ketë një zyrë për inxhinierin e objektit, një magazinë, dhomë zhveshje për punëtorët si edhe disa vende të caktuara për grumbullimin e materialeve që do të përdoren gjatë ndërtimit.

i) Informacionin për lejet, autorizimet dhe licencat e nevojshme për projektin, në përputhje me përcaktimet e bëra në legjislacionin në fuqi, si dhe institucionet kompetente për lejimin / autorizimin / licencimin e projektit;



I gjithë aktiviteti i zhvilluesit të këtij projekti është i pajisur me lejet e duhura, për ushtrimin e shërbimeve që ofron. Edhe ky Raport Paraprak i Vlerësimit të Ndikimit në Mjedis, do të shërbejë për marrjen e Lejes së Ndërtimit, për aktivitetin e propozuar.

*j) Kopje të lejeve, autorizimeve dhe licencave që disponon zhvilluesi për projektin e propozuar, në përputhje me përcaktimet e bëra në legjislacionin në fuqi, si dhe institucionet kompetente për lejimin / autorizimin/licencimin e projektit.*

Përgatiti:

B.O.E "Atelier 4" sh.p.k & "SEED Consulting" sh.p.k

Përfaqësues i Autorizuar

Ark.Alban Efthimi

Administrator



