

RAPORT
PARAPRAK I VLERËSIMIT TË NDIKIMIT NË
MJEDIS TË PROJEKT ZBATIMIT
“NDËRTIM URE MBI PËRROIN E UNGREJ”
NJESIA ADMINISTRATIVE UNGREJ
BASHKIA LEZHË

Përgatit Raportin

Studioja “ZENIT&CO” sh.p.k.

Ekspert mjedisor Ing. Yzeir MIRAKA

Ing. Mjedisi Elio MEHMETI

Tiranë 2024

Përmbajtja

a) Përshkrimi i mbulesës bimore të sipërfaqes ku propozohet të zbatohet projekti, shoqëruar dhe me fotografi.	faqe 6
b) Informacion për praninë e burimeve ujore, në sipërfaqen e kërkuar nga projekti dhe në afërsi të tij.	9
c) Informacion lidhur me identifikimin e ndikimeve të mundshme, negative, në mjedis, të projektit, përfshirë ndikimet në biodiversitet, ujë, tokë dhe ajër.	9
ç) Një përshkrim për shkarkimet e mundshme në mjedis, të tilla si: ujëra të ndotura, gaze dhe pluhur, zhurma, vibrime, si dhe për prodhimin e mbetjeve;	23
d) Informacion për kohëzgjatjen e mundshme të ndikimeve negative të identifikuara.	29
dh) Të dhëna për shtrirjen e mundshme hapësinore të ndikimit negativ në mjedis, që nënkupton distancën fizike nga vendndodhja e projektit, dhe vlerat e ndikuara që përfshihen në të.	35
e) Mundësinë e rehabilitimit të mjedisit të ndikuar dhe mundësinë e kthimit të mjedisit të ndikuar të sipërfaqes në gjendjen e mëparshme, si dhe kostot financiare të përafërta për rehabilitimin.	40
ë) Masat e mundshme për shmangien dhe zbutjen e ndikimeve negative në mjedis.	42
f) Ndikimet e mundshme në mjedisin ndërkufitar (nëse projekti ka natyrë të tillë).	48

HYRJE

Ky raport paraprak i Vlerësimit të Ndikimit në Mjedis, hartohet me kërkesë të Bashkisë Lezhë për projektin “Ndërtim Ure ne Përroin e Ungrejt” në fshatin Ungrej të Njësisë Administrative Ungrej, Bashkia Lezhë. Objekti i vlerësimit të këtij raporti është projekti për ndërtimin e urës në njësinë administrative Ungrej të bashkisë Lezhë. Raporti parashikon ndikimet në mjedis nga punimet e ndërtimit të ures . Ky Raport Paraprak i Vlerësimit të Ndikimit në Mjedis, është hartuar bazuar në legjislacionin mjedisor për VNM - paraprake dhe ka për qëllim që të parashikojë, identifikojë, vleresojë dhe parandaloje ose minimizojë ndikimin në mjedis të projektit të propozuar. Procedura e vlerësimit të ndikimit në mjedis përfshin:

a) Procesin paraprak të vlerësimit të ndikimit në mjedis;

Dokumenti bazë ku mbështetet procesi i VNM-së, është raporti i vlerësimit të ndikimit në mjedis, i cili, në varësi të ndikimeve të mundshme të projektit mund të jetë:

Raporti paraprak i VNM-së për projektet e shtojcës II te ligjit Nr. 10440, date 07.07.2011(i ndryshuar)

10. Prodhime infrastrukturore

b) **Projekte për zhvillime urbane**, duke përfshirë dhe ndërtimin e qendrave tregtare dhe parkimet për makinat

Objektivat afatshkurtër të VNM paraprake janë:

- Përmirësim nga pikëpamja mjedisore të projektit të propozuar;
- Siguron që burimet natyrore janë përdorur në mënyrën e duhur dhe me efikasitet;
- Siguron që është përzgjedhur alternativa më e mirë e vendodhjes së projektit.
- Siguron që janë marrë në konsideratë teknikat më të mira të disponueshme të teknologjisë së propozuar për tu aplikuar.
- Identifikon masat e duhura për zvogëlimin e ndikimeve të mundshme potenciale të projektit të propozuar;
- Mundëson informimin e vendim-marrësve, duke gjykuar në miratimin ose jo të projektit dhe kushteve që duhet të vendosen në aktin e miratimit.

Objektivat afatgjatë të VNM paraprake janë:

- Siguron dhe mbron shëndetin e njeriut;
- Parashikon dhe parandalon ndryshimet/dëmtimet e pakthyeshme të mjedisit;
- Ndikon në mbrojtjen e burimeve natyrore, peisazhet e natyrës dhe komponentët përbërës të ekosistemeve;
- Përmirëson aspektet sociale-ekonomike të projektit
- Ndihmon në realizimin e parimit të zhvillimit të qëndrueshëm të mjedisit.

Baza ligjore ku mbështetet veprimtaria e projektit

Për zgjidhjen e projektit “Ndërtim ure mbi përroin e Ungrejt”, teknologjinë e zbatimit të punimeve të ndërtimit dhe mobilimit urbanistik të zonës të studiuar, projektuesit janë mbështetur në legjislacionin mjedisor të miratuar në Republikën e Shqipërisë dhe rregulloret e ndryshme për mjedisin. Gjithashtu shoqëritë ndërtuese që do të zbatojnë punimet dhe projektin do të marrin përsipër të zbatojnë me korrektësi

normat e përmirësuar në të ardhmen në drejtim të ndotjes së mjedisit. Në kuadrin aktual ligjor për VNM - në, kryesoret janë:

-Ligji Nr.10431, datë 09.06.2011, në nenin 26 të tij “Për mbrojtjen e mjedisit”

Ky ligj ka për qëllim mbrojtjen e mjedisit në një nivel të lartë, ruajtjen dhe përmirësimin e tij, parandalimin dhe pakësimin e rreziqeve ndaj jetës e shëndetit të njeriut, sigurimin dhe përmirësimin e cilësisë së jetës, në dobi të brezave të sotëm dhe të ardhshëm, si dhe sigurimin e kushteve për zhvillimin e qëndrueshëm të vendit. Ky ligj përcakton parimet, kërkesat, përgjegjësitë, rregullat dhe procedurat e përgjithshme për garantimin e mbrojtjes në një nivel të lartë të mjedisit në Republikën e Shqipërisë.

-Ligji Nr.10 440, datë 06.06. 2011, “Për Vlerësimin e Ndikimit në Mjedis”

Ky ligj ka për qëllim të sigurojë:

- a) një nivel të lartë të mbrojtjes së mjedisit, përmes parandalimit, minimizimit dhe kompensimit të dëmeve në mjedis, nga projekte të propozuara që përpara miratimit të tyre për zhvillim;
- b) garantimin e një procesi të hapur vendimarrjeje, gjatë identifikimit, përshkrimit dhe vlerësimit të ndikimeve negative në mjedis, në mënyrën dhe kohën e duhur; si dhe përfshirjen e të gjitha palëve të interesuara në të.

Në të përcaktohen dhe natyra e procesit të shqyrtimit të VNM

- a) procesi i thelluar i VNM
- b) procesi i përmbledhur.

Procedurat e vlerësimit të ndikimit në mjedis

1. Projektet private apo publike, të listuara në shtojcat I dhe II, bashkëlidhur këtij ligji, i nënshtrohen vlerësimit të ndikimit në mjedis, në përputhje me kërkesat e kreut II të këtij ligji, përpara dhënies së lejes përkatëse, nga autoriteti përgjegjës, për zhvillimin ose jo të projektit.

2. Procedura e vlerësimit të ndikimit në mjedis përfshin:

- a) procesin paraprak të vlerësimit të ndikimit në mjedis.
- b) procesin e thelluar të vlerësimit të ndikimit në mjedis.

3. Dokumenti bazë, ku mbështetet procesi i VNM-së, është raporti i vlerësimit të ndikimit në mjedis, i cili në varësi të ndikimeve të mundshme të projektit, mund të jetë:

- a) raporti paraprak i VNM-së, për projektet e shtojcës II;
- b) raporti i thelluar i VNM-së, për projektet e shtojcës I.

Studimi përfshihet në Shtojcën II, “Projekte që i nënshtrohen procedurës paraprake të Vlerësimit të Ndikimit në Mjedis –

10. Prodhime infrastrukturore

b) **Projekte për zhvillime urbane**, duke përfshirë dhe ndërtimin e qendrave tregtare dhe parkimet për makinat

Vendimin Nr.686, datë 29.06.2015 ”Për miratimin e rregullave të përgjegjësisë e të afateve për zhvillimin e procedurës së Vlerësimit të Ndikimit në Mjedis (VNM) dhe procedurës së transferimit të Vendimit të Deklaratës Mjedisore”.

Ligji Nr.10448, datë 14.06.2011,”Per Lejet e Mjedisit”.

Ky ligj ka për qëllim parandalimin, pakësimin dhe mbajtjen nën kontroll të ndotjes së shkaktuar nga disa kategori veprimtarish, në mënyrë që të arrihet një nivel i lartë i mbrojtjes së mjedisit në tërësi, shëndetit të njeriut dhe cilësisë së jetës. Përcakton detyrimet për Pajisjen me Leje Mjedisore të subjekteve fizike dhe

juridike që kërkojnë të ushtrojnë një veprimtari që ka ndikime në mjedis. Kreu IV i këtij ligji "Leja për veprimtaritë që ndikojnë në mjedis" Nenet 35-48 përcaktojnë modalitetet e marrjes së lejes mjedisore.

Ligji Nr.10463, datë 22.09.2011 "Për menaxhimin e integruar të mbetjeve"

Ky ligj ka për qëllim të mbrojë mjedisin e shëndetin e njeriut dhe të sigurojë menaxhimin e duhur mjedisorë të mbetjeve nëpërmjet:

- a) parandalimit e minimizimit të mbetjeve ose pakësimit të ndikimeve negative nga krijimi dhe menaxhimi i integruar i mbetjeve.
- b) përmirësimit të efikasitetit të përdorimit të tyre.
- c) pakësimit të ndikimeve negative të përgjithshme nga përdorimi i burimeve.

Ligji Nr. 9010, datë 13.02.2003 "Për administrimin mjedisor të Mbetjeve të Ngurta".

Ligji Nr. 9115, datë 24.06.2003 "Për Trajtimin Mjedisor të Ujërave të Ndotur"

Ligji Nr.9664, datë 12.06.2006 "Për vlerësimin dhe administrimin e zhurmës në mjedis"

Legjislati i mjedisit është ndërtuar për të mbrojtur dhe parandaluar komponentë të veçantë dhe të rëndësishëm të mjedisit. Kështu, ndër më specifikët mund të përmendim:

- Ligji Nr.9586, datë 20.06.2006 "Për mbrojtjen e biodiversitetit"
- Ligji Nr. 8666, datë 05.04.2001, "Të mbrojtjes ndaj zjarrit".
- Ligji Nr. 9108, datë 16.06.2003, "Për substancat dhe preparatet kimike".
- Ligji Nr.9290, datë 06.10.2004, "Për produktet e ndërtimit".
- V.K.M. Nr.1189, datë 18.11.2009 "Për rregullat dhe procedurat për hartimin dhe zbatimin e programit kombëtar të monitorimit të mjedisit".
- V.K.M. Nr. 435, datë 12.09.2002, "Për normat e shkarkimeve në ajër në Republikën e Shqipërisë".
- V.K.M. Nr. 249, datë 24.04.2003, "Për dokumentacionin për Leje Mjedisore dhe të elementëve të Lejes Mjedisore".
- VKM Nr. 268, datë 24.04.2003, "Për çertifikimin e specialistëve, për V.N.M. dhe auditimin mjedisor".
- V.K.M. Nr. 166, datë 31.05.2005, "Për normat e lejuara të shkarkimeve të lëngta dhe kriteret e zonimit të mjedisve ujore pritëse".
- Udhëzimi Nr.429, datë 16.11.2009, i Ministrisë së Mjedisit, "Për rregullat dhe procedurat për paisjen me leje mjedisi në kuadër të Qendrës Kombëtare të Liçensimit".
- V.K.M.Nr.586, datë 06.06.2010, "Për monitorimin dhe kontrollin e nivelit të zhurmave në qendrat urbane dhe turistike".
- Udhëzimin Nr.8, datë 26.11.2006, "Për nivelet kufi të zhurmave në mjedis të caktuara.
- Ligji Nr.8906 datë 6.6.2002 "Për Zonat e Mbrojtura i azhornuar me ligjin nr.9868 datë 04.02.2008

Procedura e përgatitjes së Raportit të V.N.M-së

Në shtojcën 1 dhe 2, të Ligjit Nr.10 440, datë 06.06. 2011, "Për Vlerësimin e Ndikimit në Mjedis", gjendet e listuar dhe veprimtaria për vlerësim. Për këtë arsye, në zbatim të V.K.M. Nr.249, datë 24.04.2003 "Për Miratimin e Dokumentacionit për Leje Mjedisore dhe të Elementëve të Lejes Mjedisore", në Aneksin 1, në pikën 4 parashikohet dhe Raporti i Vlerësimit të Ndikimit në Mjedis, i cili do të hartohet sipas procedurave të parashikuara në Ligjin Nr.10440, datë 06.06. 2011 "Për Vlerësimin e Ndikimit në Mjedis"dhe Vendimit Nr.686, datë 29.06.2015 "Për miratimin e rregullave të përgjegjësisë e të afateve për zhvillimin e procedurës së Vlerësimit të Ndikimit në Mjedis (VNM) dhe procedurës së transferimit të Vendimit të Deklaratës Mjedisore".

Vlerësojmë se kjo veprimtari do të pajiset me **vendimin për vlerësimin paraprak në mjedis** për punimet ndërtimore dhe do t'i nënshtrohet procedurës së **Raportit Paraprak të VNM-së**, për projektet e shtojcës II;

a) Përshkrimi i mbulesës bimore të sipërfaqes ku propozohet të zbatohet projekti, shoqëruar dhe me fotografi;

Projekti i propozuar është aktiviteti i ndërtimit të një ure në Njësinë Administrative Ungrej, Bashkia Lezhë. Kjo sipërfaqe ndodhet në zonën e Perroit të Ungrej. Terreni është kryesisht me reliev të thyer dhe karakterizohet nga toke flishore, të cilat ndodhen pranë faqeve të kodrave ose me sakte në deluvionet e formuara mbi flish.



Bimesia ne zonen rreth zones

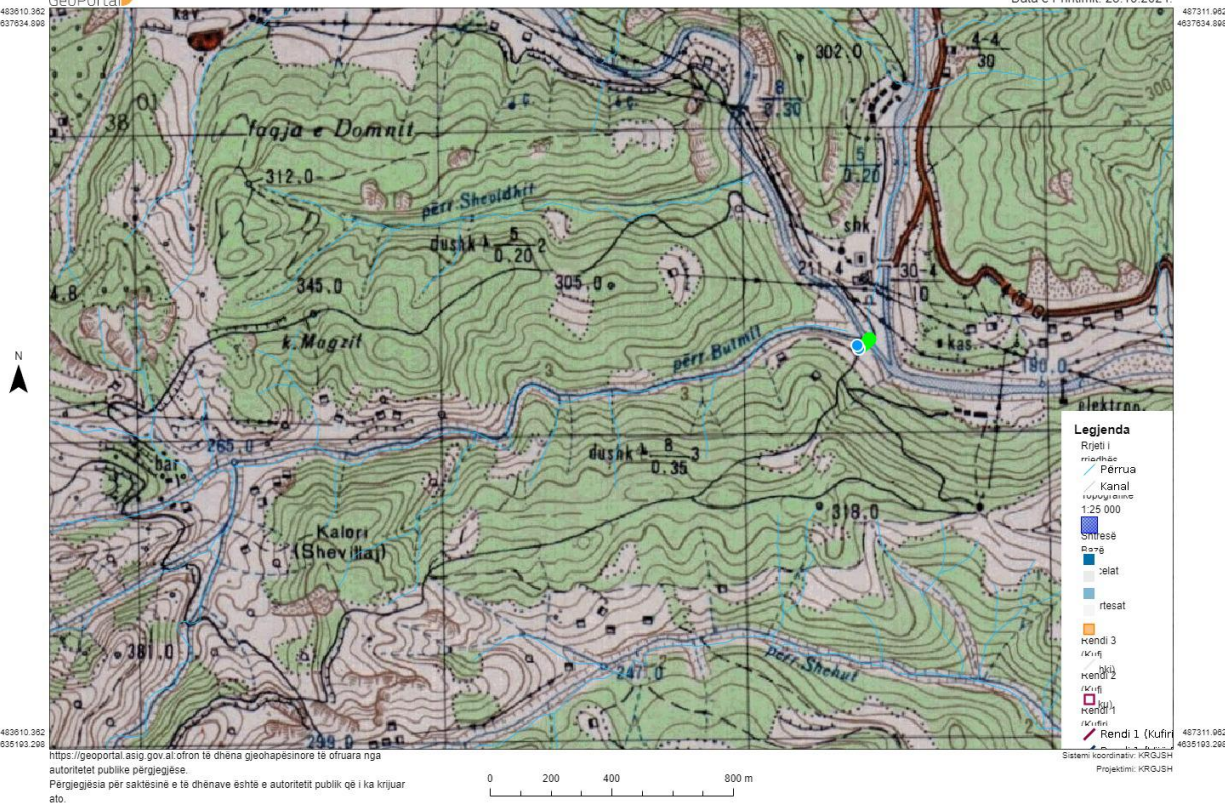
Nga pyjet, të cilat zënë një sipërfaqe të konsiderueshme përmendim pyjet e ulta dhe shkurret. Metodologjia e përdorur për vlerësimin e përgjithshëm botanik është kryer sipas dy etapave, nëpërmjet konsultimit me literaturën vendase dhe të huaj dhe ekspeditës në terren, për grumbullimin e materialit bimor. Përcaktimi i specieve është kryer sipas çelësave të përcaktimit, të tillë si: “Flora e Shqipërisë” (Paparisto et al., 1988-2000), “Flora ekskursioniste e Shqipërisë” (Demiri, 1983), “Flora Europea” (Tuttin et. al, 1964 - 1980), “Udhëheqës fushor i florës së Shqipërisë” (Vangjeli, 2003). Speciet e identifikuara janë listuar në tabelën floristike, ku janë organizuar të dhënat për:

- Emri latinisht (emrat janë përcaktuar sipas bazës së të dhënave Euro+Med plant database)

- Emri shqip (janë nxjerrë nga florat shqipëtare)
- Familja
- Forma Biologjike (sistemi Raunkier)
- Forma Korologjike
- Antropotoleranca sipas (Ettig, 1985)
- Statusi sipas Listës së Kuqe të florës dhe faunës së Shqipërisë (grup autorësh 2013)

Përcaktimi i formës biologjike është kryer sipas sistemit Raunkier,

1. Ph-Fanerofite, janë ato specie, të cilat nxjerrin sythet e tyre mbi 25 cm nga sipërfaqja e tokës.
2. Kamefitet, kane sythat të vendosur në lartësi të vogël nga toka (më pak se 25 cm), në mënyrë të tillë që të përdorin për mbrojtje bimësinë përreth, mbeturinat bimore apo dëborën.
3. Hemikriptofitet, janë bimë barishtore, të cilët i kanë sythat të vendosur në apo më lart se sipërfaqja e tokës. Mbrohen nga mbeturinat bimore shpesh nga gjethet e tyre të vdekura, ose nga dëborat. Shumica ruajnë një rozetë të gjelbër gjethesh gjatë dimrit. Bëjnë pjesë shumica e gramoreve.
4. Kriptofitet, kanë sythat të futur në tokë ose të zhytura në ujë dhe dallojmë:
 - a) Geofitet, të cilat kanë sythe që ndodhen nën sipërfaqen e tokës dhe ku përfshihen të gjitha bimët me bulb apo qepë, rizomë, zhardhokë të tilla si zambakët apo patatja etj.
 - b) Helofitet, bimë me rizomë të zhytur në ujë.
 - c) Hidrofitet, ose bimët ujore të vërteta që janë notuese ose të rrënjëzuara në ujë dhe me sythe brenda ujërave.
5. Terofitet, janë bimë njëvjeçare barishtore që kalojnë stinën e dimrit në gjendje fare. Përgjithësisht në këtë grup bëjnë pjesë llojet njëvjeçare. Antropotoleranca është indikator i përhapjes gjeografike të bimëve sipas tolerancës ndaj ndikimit antropogjen. Ky parametër është përcaktuar kryesisht nga literatura bazë (Wittig, 1985; Mesiti & Dinga 2015, 2016; Buccheri & Martini, 2015; Stešević et. al., 2014). Sipas këtij parametri bimët ndahen në:
 - a) Specie urbanofobe. Specie që rriten larg ndaj ndikimit urban.
 - b) Specie urbanoneutrale. Janë ato bimë që rriten në habitate të ndryshme, pavarësisht pranisë ose jo të ndikimit antropogjen c) Specie urbanofile. Janë speciet që rriten kryesisht në vende me një intensitet të lartë urban. Aspekti faunistik është i lidhur ngushtë me mjedisin rrethues. Ai paraqet një larmi biologjike mjaftë të evarfer që është po kështu një pasqyrim i gjendjes së këtij ekosistemi industrial minerar dhe të faunës pranë perrenjeve të kodrave të Katjelit.



Ura ne Përroin e Ungrejt

Tabela e kordinatave te ures

	Kordinatat ne KRGJSH		Kordinatat ne Gaus-Krygen		Z
	Y	X	Y	X	
Pika 1	486275.767	4636511.196	4403372456	4637299.525	183
Pika 2	486300.406	4636527.996	4403403.295	4637302.850	183

Siperfaqja qe preket nga projekti eshte rreth **130 m²**

b) Informacion për praninë e burimeve ujore, në sipërfaqen e kërkuar nga projekti dhe në afërsi të tij;

Lezha me zonat përreth është një ndër rajonet e Shqipërisë më të pasura me ujra. Kjo pasuri ujore e saj përbëhet kryesisht nga ujrat e detit Adriatik që lagin brigjet e këtyre zonave, ato të rrjetit hidrografik, ujrat e lagunave në të dy anët e grykëderdhjes në det të lumit Drin i Lezhës dhe ujrat nëntokësore të fushës së Lezhës. Lezha dhe zonat për rreth janë të pasura gjithashtu me reshje atmosferike të bollshme të cilat janë kryesisht rreshje shiu dhe shumë rrallë rreshje bore. Sasia mesatare vjetore e tyre është 1460 mm në vit. Rreshjet maksimale ditore të matura janë 160 mm në 24 orë. Numri i ditëve me reshje është 120 ditë në vit. Rrjedhjet ujore më të rëndësishme që formojnë këtë rrjet hidrografik janë lumi Drin i Lezhës dhe lumi Gjadër. Lumi Drin ka qenë elementi kryesor i sistemit dhe i rrjetit hidrografik të Lezhës dhe i zonave përreth. Vetë ky sistem hidrografik në një shkallë të konsiderueshme është rrjedhje e veprimatrisë dhe e prurjeve të ngurta që lumi Drin ka përcjellë në shekuj në detin Adriatik. Por sot, ky lumë nuk kalon më në shtratin e tij shekullor, përbri qytetit të Lezhës. Ai nuk i derdh më ujrat e tij në det, por në lumin Buna. Është ndofta rast shumë i rrallë, për të mos thënë unikal, që një lumë kaq i madh me ndërhyrjen e ndërjegjshme edhe të vetë njerëzve, ndryshon tërësisht rrjedhën e tij. Lumi Drin është lumi më i madh i Shqipërisë dhe i dyti përsa i përket ujshmërisë, mbas lumit Buna. Ai është lumi më i madh në tërë bregdetin Adriatik të gadishullit Ballkanik.

c) Informacion lidhur me identifikimin e ndikimeve të mundshme, negative, në mjedis, të projektit, përfshirë ndikimet në biodiversitet, ujë, tokë dhe ajër;

Qëniet njerëzore kanë nevojë për ajër me cilësi të mirë për të pasur mirëqënie dhe për të qenë të shëndetshëm. Ajri është një përzierje e **azotit, oksigjenit, dioksidit të karbonit dhe disa gazeve të tjera inerte**. Gjithashtu, ai përmban sasi të ndryshueshme avujsh uji. Ajri përmban edhe shumë lëndë të rrezikshme: ndotës natyrorë të tillë si pluhuri dhe hiri vullkanik, si dhe ndotës që çlirohen nga aktiviteti njerëzor.

Ndikimet në biodiversitet

Biodiversiteti është një nocion shumë kompleks që nënkupton tërësinë e llojeve dhe ekosistemeve në një rajon, ose shprehur ndryshe biodiversiteti paraqet llojllojshmërinë jetësore në tokë. Jeta e gjallë në tokë ka nivele të ndryshme të llojshmërisë duke filluar nga ADN-ja, llojet, popullacionet dhe ekosistemi. Sipas të dhënave shkencore në tërë botën deri me tani janë identifikuar 1.75 milion lloje. Por vlerësimet e përgjithshme të shkencës janë se ekzistojnë edhe miliona lloje të pafunditë, shumica e të cilave gjenden në vendet tropikale (vlerësohet se numri i llojeve mundë të jetë mbi 5 milion) Humbja e biodiversitetit si problem global. Biodiversiteti përbën

aktualisht një ndër problemet më të mëdha në bote. Është vlerësuar se rrjedha në këtë trend e kërcënimit të ekosistemeve natyrore do të paraqes rrezik për të ardhmen e njerëzimit dhe mund të sjell pasoja të rënda në natyrë. Ndonëse kanë kaluar 20 vite që nga nënshkrimi i Konventës ndërkombëtare për Biodiversitetin të mbajtur në Rio de Janeiro ku ndër parimet kryesore të miratuara ka qenë edhe “ruajtja e vitalitetit dhe shumëllojshmërisë biologjike të jetës në tokë dhe përdorimi racional i resurseve natyrore”, problemi i ruajtjes së biodiversitetin vazhdon të jetë edhe sot shumë i theksuar. Sipas të dhënave më të reja shkencore që nga viti 1992 kur u mbajt Samiti i Rios, rreth 11.4 % e mjediseve të paprekura në botë janë ndryshuar nga njeriu. Supozohet se vetëm në 50 vitet e fundit, veprimet e njeriut kanë ndryshuar diversitetin e jetës në planet me tepër se çdo etape tjetër të historisë së njerëzimit. Të dhënat flasin se vetëm në 100 vitet e fundit, zhdukja e specieve e shkaktuara nga njeriu është shtuar rreth 1000 here. Po ashtu rreth 12 % e shpendëve, 23 % e gjitarëve, 25 % e haloreve dhe 32 % e ujë tokësorëve kërcënohen për zhdukje, ndërkaq që rezervat peshkore të botes janë reduktuar deri në 90 % që nga fillimi i industrisë së peshkimit. Ekspertet supozojnë se nëse do të vazhdohet me këtë trend, humbja e biodiversitetit do të ketë pasoja fatale për njerëzimin. Vlerësimet e fundit shkencore parashikojnë se, me ritmet e sotme të shpyllëzimeve, brenda 25-30 viteve të ardhshëm do të zhduken deri në 10 % të llojeve të njohura në planet. Pasojat e kësaj humbje do të reflektohet edhe në ekonomine botërore dhe në zhvillimet shoqërore në përgjithësi, duke pasur parasysh faktin se afro 40 % e ekonomisë botërore dhe 80 % e nevojave të njeriut plotësohen nga resurset biologjike. Ekzistojnë shumë faktorë të cilët janë shkaktarë të zhdukjes së llojeve, por më të theksuarit janë:

- rritja e numrit të popullsisë në botë,
- shkalla e lartë e shpyllëzimit të sipërfaqeve të pyjeve,
- Tharja e moçaleve
- Zhvillimi i hovshëm industrial,
- Ngrohja globale,
- Shirat acidike etj.

Domosdoshmëria e ruajtjes së biodiversitetit

Ruajtja e biodiversitetit është e rëndësishme dhe e domosdoshme për shume arsye, por me këtë rast do të përmendim vetëm disa prej tyre:

- Ruajtja e biodiversitetit është detyrim i yni moral që t’iu lemë pasardhësve një mjedis paq të pasur sa kemi trashëguar nga para ardhësit tanë,
- Çdo qenie e gjallë ka të drejtë të jetojë, ashtu si dhe vetë njeriu; qeniet e gjalla që kanë jetuar dhe evoluar në mijëra milionë vjet mund të zhduken shumë shpejt, por nuk mund të krijohen përsëri,
- Shume lloje bimore kanë vlera të jashtëzakonshme shëndetësore, andaj zhdukja e tyre do të thotë zhdukje e kësaj vlere,
- Proceset natyrore biologjike janë rregullatorët më të mirë të ruajtjes së mjedisit të pastër dhe jetës në planetin tonë,
- Biodiversiteti dhe llojllojshmëria biologjike e natyrës paraqet një potenciale të larta për zhvillimin e turizmit dhe rekreacionit të një vendi,
- Zhvillimi ekonomik i një vendi mund të sigurohet përmes ruajtjes dhe përdorimit të qëndrueshëm të pasurive natyrore e biologjike,

- Dhe mbi të gjitha vetë jeta e njerëzimit në tokë është e varura nga biodiversiteti i shfrytëzimit të bimëve dhe kafshëve. theksuar se sipërfaqja që do të shfrytëzohet është kodrinore malore

Me masat që do merren për rehabilitimin e saj, gjelberimin me bime që rriten në zona, gjatë shfrytëzimit të objekteve, peizazhi dhe topografia e zones do të përmiresohet dukshëm do të krijohet një ambjent panoramik i këndshëm për syrin e njeriut dhe shlodhës. Nga ky aktivitet nuk demtohet flora dhe fauna e rrezikuara e përcaktuar në VKM nr. 804, datë 04.12.2003 dhe e listuar në urdherin e Ministrit nr. 146, datë 08.05.2007. Nga subjekti në zbatim të projektit do të merren masa që zona në aktivitet të jetë gjithmone e kufizuar dhe të rehabilitohet duke u pyllëzuar. Ndërsa për të menjanuar erozionin nga ujërat e rreshjeve atmosferike do të ndërtohen kanale dhe kuletat që ujërat të drejtohen në zona që nuk demtojnë tokën,

Ndikimet në tokë

Mjedisi është bashkësia e ndërveprimeve të përbërësve **biotike dhe jobiotike** që nxisin dhe zhvillojnë jetën e gjallë në tokë, duke përfshirë mjedisin fizik, natyror të ajrit, tokës, ujërave etj. Faktoret natyrore dhe shoqërore të mjedisit ndikojnë drejt përdrejt në jetën e njeriut. Ata janë një kusht thelbësor për të përcaktuar zhvillimin e tyre fizik, mendor, intelektual, psikologjik dhe vetë-menyres se jetesës së tyre. Një njeri që jeton në një zonë të qetë, ku ka shumë gjelberim dhe pa gjelberimin e duhur. Njeriu që jeton në mjedisin e pastër dhe të qetë bën një jetë më normale dhe aktive se sa ai që jeton në një mjedis të papastër. Për të mbijetuar kohës njeriut i është dashur të përshatet me mjedisin ku jeton dhe ta ndryshojë atë për të mirë sa më të pershtetshëm për ekzistencën e tij. Në këtë pikë shfaqen dhe problemet e para të mjedisit. Përpërimi i kohës, zhvillimi i shkencës dhe i teknologjisë, shfrytëzimi pa kriter i mjedisit krijuan problemet e para midis njeriut dhe mjedisit. Zhvillimi i teknologjisë ka bërë që vetë jeta të përmiresohet dhe njerezit të jetojnë më mirë por nga ana tjetër ka sjellë shumë probleme për mjedisin si p.sh. ndotja e ajrit, prerja e pyjeve etj. Mjedisi është shumë i rëndësishëm prandaj çdo veprim i demshëm mbi të do të mund ta demtonte atë dhe shëndetin e vetë njeriut. Për të pasur një shëndet të mirë nuk mjafton vetëm kujdesi për veten dhe një dietë e balancuar por gjithashtu edhe të pasurit një mjedis të pastër dhe të gjelberuar. Jo të gjithë njerezit e insitucionet veprojnë njëlloj ndaj mjedisit. Disa zhvillojnë veprimtari mbrojtëse ndërsa të tjerë e shfrytëzojnë në mënyrat më barbare atë. Ruajtja dhe kujdesi për mjedisin nuk është vetëm një detyrim shoqëror, por mbi të gjitha është dhe një përgjegjësi individuale. Mjedisi është i të gjithëve dhe të gjithë duhet ta mbrojnë atë. Shoqëria si në vendin tonë ashtu edhe në mbare botën po përballë me problem të mëdha që lidhen me mjedisin si: ndotja, prishja e ekuilibrit të ekosistemeve, shfrytëzimi pa kriter i burimeve natyrore etj.

Ndotja e mjedisit:

Është futja e drejtëpërdrejtë ose e terthorë e lëndëve, vibracioneve, energjisë, nxehtësisë, rrezatimit, zhurmave të cilat e ndryshojnë cilësinë e mjedisit e të jetës. Toka ku ne jetojmë dhe zhvillojmë veprimtaritë tona është mjaft e rëndësishme. Pa të nuk mund të ketë jetë ashtu si dhe uji. Toka është e rrezikuara nga ndotja. Të njëjtet faktorë që ndotin ujërat e ajrit e ndotin edhe tokën. Nga ana tjetër toka është e rrezikuara edhe nga humbja e shtresës së sipërme që përdoret për njeriut për zhvillimin

e bujqësisë, blegtorisë. Humbja e saj vjen nga fenomeni i shpyllezimit, erozionit, ndryshimit të temperaturave etj. Nga shekulli XXI rritja e nevojave dhe kërkesat e njeriut ndaj mjedisit ka bërë që rezervat botërore të naftës, gazit natyror etj, të pakesohen. Disa shkencëtarë mendojnë se shumë prej këtyre burimeve janë të rrezikuara. Përdorimi me racionalitet i burimeve natyrore quhet ruajtje ose konservimi i tyre.

Mineralet: janë përdorur gjithë jetës së njeriut. Rezervat e disa prej mineraleve janë të mbarim. Për të mbrojtur rezervat e tyre janë gjetur zëvendësues si p.sh. në vend të çelikut përdoret betoni, cimentoja etj.

Lendet djegëse: Me zhvillimin e industrisë u rrit përdorimi në mënyrë intensive i makinerive dhe makinave të transportit, që kërkonin lende djegëse si nafta, gaz natyror etj. Rezervat janë të kufizuara. Për të mbrojtur këto burime mund të përdoren një sërë mënyrash si: përdorimi me kriter i produkteve si qymyri, burimet natyrore të përdoren me kujdes, pershtatja e politikave shtetërore dhe ndërshtetërore me problemet e mjedisit dhe ruajtjen e tij, etj. Mbrojtja e natyrës dhe e mjedisit konsiderohen si pjesa më e rëndësishme e jetës në planetin tonë. Të gjitha proceset që çojnë në një sistem ekologjik të suksesshëm janë të lidhura me programin për përcaktimin e strategjisë dhe zhvillimin e mëtejshëm të objektivave në ruajtjen e natyrës e të mjedisit. Ekologjia është themeli i ruajtjes së natyrës dhe të mjedisit dhe si shkencë e biologjisë shfrytëzon të dhënat shkencore të kimisë, të fizikës të matematikës dhe të shumë shkencave tjera. Dy janë drejtimet kryesore:

1. Ruajtja e mjedisit që ka si qëllim të kufizojë ndikimin e ndotjeve të industrisë, bujqësisë, transportit, ndërtimit e veprimtari të njeriut.
2. Ruajtja e natyrës që ka si qëllim të kufizojë deri në minimum ndryshimet në natyrë (ekosistemet) siç janë efektet e ngrohjes globale, ruajtja e shtresës së ozonit, pakësimi i emetimit të gazrave, evitimi i shirave acide. Zhvillimi i aktivitetit nuk ka shkarkime ndotëse në tokë

Ndikimet në ujë

Ndotja e ujit është ndotja e trupave ujorë, zakonisht si rezultat i aktiviteteve njerëzore. Organet ujore përfshijnë për shembull liqenet, lumenjtë, oqeanet, akuiferët dhe ujërat nëntokësorë. Ndotja e ujit rezulton kur ndotësit futen në mjedisin natyror. Për shembull, lëshimi i ujërave të zeza të trajtuara jo adekuat në trupat natyrorë të ujit mund të çojë në degradim të ekosistemeve ujorë. Nga ana tjetër, kjo mund të çojë në probleme të shëndetit publik për njerëzit që jetojnë në rrjedhën e poshtme. Ata mund të përdorin të njëjtin ujë të ndotur të lumenjve për të pirë ose banjë ose ujitje. Ndotja e ujit është shkaku kryesor në të gjithë botën i vdekjes dhe sëmundjeve, p.sh. për shkak të sëmundjeve të mbartura nga uji. Ndotja e ujit mund të klasifikohet si ndotje e ujërave sipërfaqësore ose ujërave nëntokësorë. Ndotja detare dhe ndotja e lëndëve ushqyese janë nëndegë të ndotjes së ujit. Burimet e ndotjes së ujit janë ose pika burimore ose pika joburimore. Pikat burimore të ndotjes kanë një shkaku të identifikueshëm të ndotjes, siç është një kullim stuhie ose një impiant për trajtimin e ujërave të zeza. Pikat joburimore janë më të përhapura, siç është rrjedhja bujqësore. Ndotja është rezultat i efektit kumulativ me kalimin e kohës. Të gjithë bimët dhe organizmat që jetojnë në të ose duke u ekspozuar ndaj trupave të ndotur të ujit mund të

ndikohen. Efektet mund të dëmtojnë speciet individuale dhe të ndikojnë në bashkësitë natyrore biologjike në të cilat bëjnë pjesë. Shkaqet e ndotjes së ujit përfshijnë një gamë të gjerë të kimikateve dhe patogjenëve, si dhe parametrat fizikë. Ndotësit mund të përfshijnë substanca organike dhe inorganike. Temperaturat e ngritura gjithashtu mund të çojnë në ujë të ndotur. Një shkak i zakonshëm i ndotjes termike është përdorimi i ujit si ftohës nga termocentralet dhe prodhuesit industrial. Temperaturat e ngritura të ujit ulin nivelin e oksigjenit, të cilat mund të mbysin peshqit dhe të ndryshojnë përbërjen e zinxhirit ushqimor, të zvogëlojnë biodiversitetin e specieve dhe të nxisin pushtimin nga speciet e reja termofilike. Ndotja e ujit matet duke analizuar mostrat e ujit. Mund të bëhen teste fizike, kimike dhe biologjike. Kontrollimi i ndotjes së ujit kërkon infrastrukturë të përshtatshme dhe plane menaxhuese. Infrastruktura mund të përfshijë impiante për trajtimin e ujërave të zeza. Impiantet e trajtimit të ujërave të zeza dhe impiantet industriale të trajtimit të ujërave të zeza zakonisht kërkohen për të mbrojtur ujërat nga ujërat e zeza të patrajtuara. Trajtimi i ujërave të ndotura bujqësore për fermat, dhe kontrolli i erozionit në vendet e ndërtimit gjithashtu mund të ndihmojnë në parandalimin e ndotjes së ujit. Zgjidhjet me bazë natyrën janë një qasje tjetër për të parandaluar ndotjen e ujit. Kontrolli efektiv i rrjedhës urbane përfshin zvogëlimin e shpejtësisë dhe sasisë së rrjedhës. Në Shtetet e Bashkuara, praktikat më të mira të administrimit për ndotjen e ujit përfshijnë mënyra për të zvogëluar sasinë e ujit si dhe për të përmirësuar cilësinë e ujit. Ndotja e ujit është një problem i madh global që kërkon vlerësim të vazhdueshëm dhe rishikim të politikës së burimeve ujore në të gjitha nivelet (ndërkombëtar për akuiferët dhe pusët individuale). Aktualisht është sugjeruar që ndotja e ujit është shkak kryesor i vdekjeve dhe sëmundjeve në të gjithë botën. Ndotja e ujit shkaktoi vdekjen e rreth 1.8 milion njerëzve vetëm në vitin 2015. Në procese teknologjike të shfrytëzimit të hekur nikelit do të perdoret uji. Aktiviteti do të prodhojë Fe-Ni I cili do të shërbejë si lende e pare në industrinë e prodhimit të celikut dhe nikelit. Ujërat e shiut do të sistemohen përmes hapjes së kuletave dhe kanaleve për drenazhim dhe disiplinimin e ujërave të rreshjeve atmosferike.

Ndikimet në ajër

Ndotja e ajrit në mjediset e jashtme

Ndotja e ajrit (apo ndotja atmosferike) është një lloj i ndotjes i karakterizuar nga një ndryshim i nivelit të cilësisë së pastërtisë së ajrit. Degradimi i ajrit zakonisht është rezultat i kombinimit të një kokteji ndotës i cili përbëhet nga grimcat, apo substanca të tjera tek të cilat shkalla e përqendrimit dhe zgjatja e pranisë është e mjaftueshme për të prodhuar një efekt toksik apo ekotoksik. Përbërësit kimikë të pranishëm në atmosferë, kur ndeshen jo në rrugë natyrore dhe në përqëndrime të larta, quhen ndotës të ajrit në mjedisin rrethues. Ata mund të jenë të rrezikshëm për mjedisin dhe shëndetin njerëzor. Ndotësit më të zakonshëm të ajrit janë:

- dioksidi i squfurit (SO₂),
- oksidet e azotit (NO_x),
- monoksidi i karbonit (CO)
- plumbi,
- grimcat e pluhurit (PM₁₀ dhe PM_{2.5})
- lëndët organike lehtësisht të avullueshme (VOC-ve).

Ndotësit e rrezikshëm të ajrit përfshijnë metalet dhe jometalet të tilla si:

- kadmiumi,
- zhiva
- arseniku;

Disa fibra mineralesh si

- asbesti
- mikro fibrat e qelqit;

Gazet joorganike,

të tilla si gazet me përmbajtje

- fluori,
- klori,
- cianidet
- fosgjenet;

Lëndët organike të tilla

- si aldehidat,
- hidrokarbonet aromatike
- aromatike policiklike (PAH)
- dioksinat.

Gjëndja e cilesisë së ajrit është një nga çështjet kryesore që shqetëson autoritetet lokale dhe kombëtare për impaktin që ka në shëndetin e popullatës ,bujqësisë dhe mjedisit në përgjithësi. Kushtet e jetesës së njeriut janë direkt të varur nga ekosistem në të cilin ai jeton, kështu që është e nevojshme për të mbrojtur dhe për të ruajtur mjedisin si dhe për të siguruar një cilësi të qëndrueshme të jetës për gjeneratat e tashme dhe të ardhshmen. Zhvillimi i aktivitetit do të sjell emetime të pluhurave në mjedis gjatë funksionimit sepse kemi levizje të makinave të pa shtruara, burime të tjera ndotëse për ajrin do të ketë nga gazrat dhe aromat e gatimeve të ndryshme . Pajisjet që do të perdoren për furnizim transport të njerzve do të jenë bashkohore dhe në gjendje të mirë teknike në mënyrë që të shmangen emetimet nga djegia e lendeve djegëse që ato perdorin. Leshimi i aromave të guzhines është i pa shmangshëm prandaj është ndertuar një oxhak mbi katin e sipër të ndertësive duke i dërguar me aspiratorin e stufes së gatimit . Ndërsa pjesa e përket vibrimeve ato janë të pandjeshme në zonat e banuara.. Mëqenëse do të perdoren në procesin e shfrytëzimit lende të demshme, si ujë termal do të ketë shkarkime të lendeve kimike të demshme për mjedisin në ajër, tokë dhe ujë. Ushtrimi i aktivitetit në këto sipërfaqe nuk ndikon negativisht në cilësinë dhe sasinë e tokës bujqësore. Tokat bujqësore ndodhen jashtë zonës ku do të kryhet aktiviteti. Ndikimet e identifikuar nga zhvillimi i aktivitetit janë ndikime direkte në mjedis.

1. Derdhja pa dashje e vajrave dhe naftë, graso nga mjetet e punës. Behet fjalë për ndonjë rast të rrallë të rrjedhjes gjatë difekteve dhe çarje të tubave dhe sotokartit të mjeteve
2. Shkarkimi i gazeve në sasi minimale nga lenda djegëse Sasia e gazeve nga djegia e karburantit që do të shkarkohet nga mjetet motorrike. Është standart i teknologjisë së prodhimit të mjeteve dhe i karburantit.gjithashtu do shlirojnë gazra nga ujërat termal

3. Emetimi i zhurmave nga puna e makinerive te minieres Vlerat standart te emetimit te zhurmave sipas eknologjise se prodhimit te makinerive, kontroll teknik te makinerive
4. Shqetesim i mundeshem i faunes. Ndikim i perkohshem.

MBETJET QË DO TË GJENEROHEN NE AJER DHE SASIA E TYRE

PARAMETRI	PERPARA TRAJTIMIT				Përshkrimi i shkurtër i trajtimit	KODI I SHKARKIMIT					
	mg/Nm ³		Kg/ore			mg/Nm ³		Kg/ore		Kg/vit	
	mes	maks	mes	maks		mes	maks	mes	maks	mes	maks
Tym diezeli						5µg/m ³	10µg/m ³				
CO ₂						2mg/m ³	40mg/m ³				
NO ₂						60µg/m ³	250µg/m ³				

SHKARKIMET E MUNDËSHME NË AJER

PIKAT E SHKARKIMIT	Përshkrimi	Kushtet –keq funksjonimi i cili mund të shkaktoj një shkarkim	Data e shkarkimit (Maksimumi i shkarkimeve të mundëshme)		
			Materjali	mgëNm ³	kgëore
Gazet e kamjoneve	Shkarkime nga levizja e mjeteve ne kantjerë	Karburant cilesia e dobët	CO,HC,NOx Pluhri mikrodisperës tymrat		CO=1.5gr/k/h HC=0.46gr/k/h NOx=2gr/k/h PM=0.02mg/k/h

					Tymrat=0.5m ⁻¹
Zhurma e mjeteve motorrike diezel	Levizja e mjeteve për ngarkim transport	Prishje e skrapamentove	zhurmat		Jo më e madhe se 82db

Permbledhje e listës së shkarkimit të zhurmës

Burimi i shkarkimit	Nr .referencës së pikës së shkarkimit	Kordinatat e pikës Gaus-krygen	Nr.ref.i pajisjes që gjeneron ndotje akustike	Presjoni akustik duke i referuar distancës	Periudha e shkarkimit
kamion				81-87 Leq dB(A) në distancë 15m	10 orë
Eskavatori levizëshëm				76-78 Leq dB(A) ne distancë 15m	10 orë në ditë

Pjjetjet për tu përgjigjur dhe dhënë shpjegime për ndikimin në mjedis gjatë gërmim ndërtim te ures ne përroin e Ungrej	Pershkrimi I ndikimit në qoftëse ka ndikim (PO/JO)	Do të ketë ndikim të rëndësishëm (PO/JO) PSE
1- Do të shkarkohen ndikime fizike në teritore (Në topografinë përdorimin e tokës ose burimin ujqor etj)	PO Do të kemi ndërtimin e ures dhe do të ndryshoj panorana.Ujrat nëntokësore do të preken	Do te egzistoj ura vazhdimisht

2- Do të përdoren burime natyrore si: toka, uji, materjale dhe energji	PO Do të pererdoret nje pjese e sheshit të pronës se Bashkise dhe energji elektrike për të vënë mjetet e ndërtimit në punë .	Këto i përdor brenda zonës së kërkuar për zbatimin e projektit
3- Parashikohet përdorimi, magazinimi, transporti apo prodhimi I substancave ose matërijaleve të dëmshme për shëndetin dhe mjedisin ?	PO Materjal nga gërmimet dhe do të depozitohet në landfillin e depozitimeve të mbetjeve të ngurta	po
4- Do të prodhohen mbetje të ngurta	Po	Po. Momentale
5-Do të ketë shkarkime në ajër të ndotësve , Substanca të rrezikshme toksike ose helmuse	Po do të ketë shkarkime të gazrave që prodhohen nga djegja e karburantëve në motorr.	I pergjigjen teknologjisë së prodhimit të makinave
6- Do të ketë zhurma vibrime apo clirime dritë , energjie ose rrezatim elektromanjetik	PO Makinerit gjatë lëvizjes do të japin vibrime të tokës , Gjatë saldimeve do të lëshohen rrezatime	Pa përfillëshme
7- Do të ketë rrezik për ndotjen e tokës dhe ujrave të ndryshëm.	Po Do të ketë rrezik nëndotjen e tokës nga derdhja e karburantëve dhe lubrifikantëve. Do të ndotet dhe uji në ato raste kur do të shkarkojnë vajra dhe karburant	Pa përfillëshme
8-Ka rrezik për aksidente që mund të ndikoj në shëndetin e njerëzve apo në mjedis	Po Montimi i elementeve metalik	Jo masa mbrojtësi si koshi ku do te punoi montatori
9- Do të ketë ndikime sociale (demografike, në mënyren tradicionale të jetësës , në punësimin e njerëzve etj.	Po Do të punësohen disa puntorë dhe do të	po

	rregullohet sadopak mirqënia e tyre	
10 – Faktorë të tjerë që do të merren në konsideratë si zhvillime të njëpasnjëshme që mund të sjell pasoja në mjedis apo mundësi mbivendosje ndikimesh të ndryshme nga veprimtarit egzistuese ose të planifikuara në zonë	jo Mbjellja e pemëve mbron erozionin	
11- Ka zona të mbrojtura nga ligjislacioni kombtar e ndërkomtare ,për vlerat tyre të biodiversitetit , ekologjike, pejsazhistike, ose me vlera kulturore , historike, e arkeologjike në zonë	Jo	jo
12- Ka zona të ndjeshme mjedisore si ligatina, zona bregdetare, male, pyje, kullota, florë dhe faun e egër dru frutorë e tjerë?	Po	Në zonë ka faunë, harabelat. bretkosat dhe ndonjë breshke, të cilët duhet të bëhet kujdes në kohën e folenizimit dhe shumimit.
13- Në zonë ka specie të mbrojtura ,të rëndësishme ose të ndjeshme të kërcënuara, të rrezikuara, me rrezik zhdukje të faunës dhe florës p.sh.për kryqëzim , folenizim, pushime dimërimi dhe mërgime në zonë ?	Jo	Nuk ka ndikime në mjedis përkundrazi mbjellja me pemë do të krijoj kushte për folenizim.
14-Ka zonë me ujra nëntokësor, tokësorë në zonë	Po . Ka ujra nëntokësorë	Në rastëse do të rritet thellësia e gërmimit do të ndoten ujrat nëntokësorë që ndodhen në thellësinë
15-Ka zona me tipare të spikatura paronamike ose skenike në zonë	Jo	Jo

16-Ka rrugë apo infrastrukturë të ngjashme që përdoret nga publiku për të shkuar në vende pushimi etj. Ose rrugë transporti të mbingarkuara që mund të ndikohen .	Jo	Jo
17- Ka përdorime egzistuese të tokës (banim , industri, tregti, pushim, bujqësi , pyje, turizëm, Zona të gjelbëruara, argëtuese sportive , prona të tjera private , ose plane të tjera që mund të ndikohen	Jo	Jo
18-Është zonë nën rrezikun e ndotjes ose dëmtimeve mjedisore (ku standartet mjedisore janë tejkaluar)	Jo	Jo
19- Është zonë me probleme për sa i takon tërmetëve ,rreshqitje të dheut, erozionit, përmytjeve , Kushtet ekstreme klimaterike (ndryshimi i temperaturës , mjegulla , erate forta)?	Po Tërmetet do të llogariten deri në shtate ballë ,	

Karakteristikat e mjedisit ku zhvillohet projekti për “Ndërtim ure mbi Përroin e Ungrej”, Njësia Administrative Ungrej, Bashkia Lezhë.

Pyetje	Shpjegime
1. A ka tipare të mjedisit lokal apo përreth vendndodhjes të projektit të cilat mund të ndikohen nga projekti?	
2. Zona të cilat janë të mbrojtura nga legjislacioni ndërkombëtarë, kombëtarë dhe vendorë për vlerat e tyre ekologjike, peisazhiste, kulturore dhe vlera të tjera të cilat mund të ndikohen nga projekti.	Jo
a) zona të tjera të cilat janë të rëndësishme ose të ndjeshme për arsye të ekologjisë së tyre psh: ligatina	jo,
b) rrjedha ujore ose trupa të tjerë ujorë	Po Perroi Ungrej

c) zona bregdetare	jo
d) male	Po
e) pyje	Po llojit shkurre
2. Zona të përdorura nga specie të pa mbrojtura të rëndësishme ose të ndjeshme të florës dhe faunës	jo
3. Ujrat e brendëshëm tokësorë, bregdetarë detarë dhe nëntokësorë	Po, nqs, punimet nuk kryhen me cilësi të më të madhe se 1.6m.
6. Zona me vlera të larta peisazhiste apo skenike	jo
6. Rrugë ose mjedise të tjera të përdorura nga publiku për pushime apo aktivitete të tjera	Jo
6.Rrugë transporti që janë të mbingarkuara ose shkaktojnë probleme mjedisore.	Jo
6. Zona me rëndësi historike apo kulturore	Jo.
2. Eshtë vendosur projekti në një zonë që është shumë e dukshme nga shumë njerëz?	
1. Eshtë vendosur projekti në një zonë që është shumë e dukshme nga shumë njerëz	Po. Zona është zonë e perroit Ungrej
3. Eshtë vendosur projekti në një zonë të pa zhvilluar më parë ku do të kemi humbje të tokës, gjelbërimit?	
1. Eshtë vendosur projekti në një zonë të pa zhvilluar më parë ku do të kemi humbje të tokës, gjelbërimit?	Jo.
4. Ka përdorim egzistues të tokës në ose rreth vendit të zbatimit të projektit të cilat mund të ndikohen nga projekti?	
a. shtëpi, oborre apo prona të tjera private	jo
b. industri	Jo
c. tregti	Po
d. rekreacione	Po
e. hapësira publike	Po
f. mjedise të komunitetit	Po
g. bujqësi	Jo
h. pyje	Jo
i. turizëm	po
j. karrjera ose miniera	jo
5. Ka plane për përdorime të ardhshme të tokës në ose rreth vendit të zbatimit të projektit, të cilat mund të ndikohen prej tij?	
Ka plane për përdorime të ardhshme të tokës të cilat mund të ndikohen prej tij?	Punimet kryhen në përputhje me Studimin e zonës Njesia Administrative Ungrej
6. Ka ndonjë zonë në ose rreth zonës së zbatimit të projektit të zëna nga përdorime të ndjeshme të tokës të cilat mund të ndikohen prej tij?	
1. Spitale	Nuk ka
2. Shkolla	Nuk ka
3. Vende kulti	Jo
6. Mjedise të komunitetit	Jo
7. Ka ndonjë zonë përreth projektit e cila përmban burime të rëndësishme, me një cilësi të lartë ose të pakta të cilat mund të ndikohen nga projekti?	
1. Burime ujrash nëntokësorë	Po
2. Ujëra sipërfaqësorë	Po
3. Pyje	Po

6. Bujqësi	Jo
6. Peshkim	Po
6. Turizëm	Po
8. Ka ndonjë zonë përreth zonës së zbatimit të projektit që është aktualisht subjekt i ndotjes ose dëmtimeve mjedisore p.sh. ku standartet egzistuese mjedisore ligjore janë tejkaluar të cilat mund të ndikohen nga projekti?	
1. Ka ndonjë zonë përreth zonës së zbatimit të projektit që është aktualisht subjekt i ndotjes ose dëmtimeve mjedisore	Jo
9. Është zona e zbatimit të projektit e ndjeshme ndaj tërmeteve, rrëshqitjeve të tokës , erozionit, përmbytjeve apo kushteve klimaterike të pa favorëshme apo ekstreme?	
1. Është zona e zbatimit të projektit e ndjeshme ndaj tërmeteve, rrëshqitjeve të tokës, erozionit.	Po. Objektet janë llogaritur për sizmicitet 8 ballë
10. A ka të ngjarë që projekti të ndikojë në ndryshime të kushteve fizike të ndonjë nga përbërësit e mjedisit?	
1. Mjedisi atmosferik, mikroklimën, kushtet klimaterike lokale ose të një shkallë më të madhe	Jo
Uji-sasia, rrjedhat apo nivelet e lumenjve liqenet, ujrat nëntokësore, grykëderdhjet, ujrat bregdetarë apo detarë	Po
3. Statusi ushqyes dhe eutrofikimi i ujrave	Jo
6. Acidifikimi i tokave apo ujrave	Jo
6. Toka	Po
6. Zhurma	Po
6. Temperatura, rrezatimet ndriçuese apo elektro magnetike përfshirë ndërhyrjet elektrike	Jo
8. Produktiviteti i sistemeve natyrale ose bujqësore	Jo
11. A ka të ngjarë projekti të ndikojë në disponibilitetin apo pamjaftueshmërinë e burimeve të mundëshme në nivel lokal apo global?	
1. Karburante	Jo
2. Ujra	Jo
3. Minerale dhe agregate	Jo
6. Burime të tjera të rinovueshme	Jo
6. Kapacitetin e infrastrukturës në vend: ujrat e zeza, prodhimi i energjisë dhe transmetimi i saj, telekomunikacion, rrugët për depozitimin e mbeturinave, hekurudhat.	Jo .
12. A ka të ngjarë që projekti të ndikojë në shëndetin ose mirëqënien e komunitetit në zonë?	
Cilësinë e ajrit, ujit, ushqimet dhe çdo produkt të konsumuar nga njeriu	Jo
Shfaqjes apo përhapjes së bartësve të sëmundjeve	Jo
Ndjeshmëria e individëve të veçantë, komuniteteve ose popullatave ndaj sëmundjeve	Jo
Perceptimi individual i sigurisë personale	Jo
Kushtet e strehimit	Jo
Punësim	Po. Efekt pozitiv në punësim
Kushtet ekonomike	Po.

❖ **Masat e nevojshme për menaxhimin dhe reduktimin e ndotjes së ajrit në Shqipëri janë:**

- ❖ Reduktimi i numrit të automjeteve që qarkullojnë në zonat urbane të vendit tonë
- ❖ Përmirësimi i transportit publik
- ❖ Menaxhimi i rrjetit rrugor
- ❖ Promovimi i teknologjive të pastra të automjeteve
- ❖ Përdorimi i metodave inkurajuese për përdorimin e transportit publik ndaj atij privat.
- ❖ Promovimi i përdorimit të biçikletave.
- ❖ Përmirësimi i kontrollit të cilësive së lëndës djegëse për automjetet
- ❖ Përmirësimi i kontrollit teknik të automjeteve
- ❖ Reduktimi i emetimeve nga ndërtimet , konstruksionet urbane,
- ❖ Vlerësimi i ndotjes në stacionet e monitorimit

Masa Zbutëse Specifike

- Monitorimi i cilësisë së ajrit në të gjithë territorin e vendit duke vendosur stacione automatike të monitorimit si në zonat urbane dhe ato rurale (të gjitha bashkitë të kenë dy- tre stacione monitorimi sipas specifikës së zonave industriale dhe të banimit)
- Koordinimi midis institucioneve Qëndrore dhe vendore për vlerësimin e kushteve mjedisore që lidhen me cilësinë e ajrit dhe me masat ndaj ndryshimeve klimatike
- Gjatë fazës së ndërtimit, masat më të zakonshme specifike të rekomanduara në punimet infrastrukturore e rrugës konsistojnë në:-Implementimi i sistemit të shtypjes së pluhurit: ujitja e anëve të rrugëve, përdorimi i ndarjeve të rrugëve për të kufizuar nxjerrjen e pluhurit (për shembull përdorimi i larjes së rrotave, gjë që behet përditë);
- Kufizimi i shpejtësisë së impianteve të lëvizshme në rrugë. Ulja e ndikimit nga ndërtimi përfshin gjithashtu: vendodhjen potenciale të zonave rrugët e transportit që përdoren për shpërndarjen e materialeve.
- Përsa i përket fazës së shfrytëzimit të infrastrukturës propozohen masat specifike të mëposhtme: kontrolli i kufijve të shpejtësisë së automjeteve gjatë sezonit me nivelin më të lartë të ndotjes së ajrit me grimcat pezull në qendrat kryesore urbane; dhe mirëmbajtje e rregullt e sipërfaqeve rrugore për të pakësuar sa më shumë që të jetë e mundur ringritjen e pezullive
- Në zona individuale pritet një nivel më i lartë ndotjeje mjedisore gjatë fazës së ndërtimit dhe me tej gjatë fazës së operimit. për këtë, masat zbutëse do të duhet të realizohen gjatë fazës së ndërtimit, vecanërisht mbikqyrja e shkarkimeve të përshkruara prej makinerive të ndërtimit, vendosja e një kohe të limituar për ndërtimin dhe nese nevojitet zbatimi i masave për të parandaluar zhurmën të përhapet në mjedis. Impaktet gjatë fazës operacionale do të jene afat-gjate. Si rregull, projektet me shtrirje të gjërë ose si korridore (rruge, linja tubacionesh, shtylla elektrike, etj.) nënkuptohet kanë impakt më të madh mbi mjedisin dhe në mënyre direkte përgjatë korridoreve, por në të njëjtën kohë mund të zbuten me ridrejtimin e aktiviteteve. Ato bëjnë të mundur të pakësojnë impaktet lokale sidomos aty ku densiteti i popullsisë është i lartë. Në përputhje me legjisllacionin mbi mbrojtjen nga zhurmat, kushtet e mëposhtëme mund të aplikohen gjatë fazës së operimit të strukturave të reja në infrastrukturë.
- Një burim i ri zhurme nuk duhet të prodhojë ndotje përtej kufirit të lejuar të zhurmës në mjedis;
- Një burim i ri zhurme nuk duhet të rris ndotjen nga zhurma, në një zonë ku zhurma ishte tashme përtej kufirit të lejuar, përpara se të vendosej ky aktiviteti i burimit të ri;
- Masat e mbrojtjes nga zhurma duhet të garantojnë parandalimin dhe pakësimin e zhurmës që vjen nga përdorimi ose operimi i një burimi në mjedis.
- Nga aspekti i mbrojtjes prej zhurmave, këto masa mbrojtëse të referuara në legjisllacion duhet të përdoren për të pakësuar ndotjen nga zhurmat në të gjitha aktivitete e pritshme për të ulur dhe mbajtur më poshtë se niveli ligjor i përcaktuar. Zbatimi i masave të mëtejshme shtesë për mbrojtjen nga zhurmat do të jetë I nevojshem në zonat e qendrave të mëdha urbane dhe korridoret e lidhjeve të infrastrukturës.
- Politikat sektoriale për masat e veprimit do të bëjnë të mundur gjithashtu indirekt lehtësimin e situatës ekzistuese që do të rezultojë në pakësimin e ndotjes nga zhurmat në zonat kryesore të

transportit, në rrjetin e autostradave dhe në qendrat kryesore

Ndotja e ujit

Niveli i ujrave nëntokësorë është i tillë që nuk preket nga gjurmimet në kanalin e hapur për ndërtimin e këmbeve të ures. Përse i përket ujrave larës ato do të drenohen në kanalizimet e ujësjes me një tub rikthimi në kanalin e tepicave që shkarkojnë nga ujësjesi.

Ndotja e tokës

Toka do të ndotet vetëm nga ndotjet aksidentale, nga derdhjet e karburanteve. Në rast se do të kemi derdhje ajo tokë do të hiqet dhe dërgohet në landefilleet e inerteve

ç) Një përshkrim për shkarkimet e mundshme në mjedis, të tilla si: ujëra të ndotura, gaze dhe pluhur, zhurma, vibrime, si dhe për prodhimin e mbetjeve.

Në zonën e studiuar cilësia e ujrave ka treguar se, për arsye të ndotjeve të shkaktuara nga industria e ndërtimit, ujrat nuk janë të pastër. Punimet për zbatimin e projektit “**Ndërtim Ure mbi Perroin Ungrej**”, Njësia Administrative Ungrej, Bashkia Lezhë, (Prodhim Betoni, Depozitim Inertesh) mund të ndikojë në këto ujra nëqoftëse gjatë punimeve të gjurmimit për krijimin e bazamenteve të objekteve, mund të rrjedhin ujrat e përdorura në brendësi të ujrave të kanalizimeve të ujrave të zeza, të zonës në zhvillim ose ujrave sipërfaqësorë, sidomos në kohë shiu. Shoqëria e ndërtimit para vënies në shfrytëzim të objektit duhet të ketë ndërtuar gjithë rrjetin e tubacioneve e kanalizimit të objektit dhe të ketë riparuar difektet që mund të dalin gjatë punimeve. Për këtë, shoqëria ndërtimore, që do të marrë përsipër kryerjen e punimeve ndërtimore për realizimin e projektit duhet që në plan-organizimin e punimeve të parashikojë;

1. Disiplinimin e ujrave të territorit rreth pronës, që në fillim të punimeve ndërtimore
2. Largimin e ujrave të përdorura nga territori çdo ditë
3. Betonet, për arsye të sasisë së tyre, do të vinë të gjithë të gatshëm në objekt për të eliminuar ujrat e ndotura nga betonet dhe llaçet.
4. Mbetjet e betoneve brenda në makineri nuk duhet të shkarkohen në sheshin e ndërtimit të objektit.

• Cilësia e ajrit në zonën e studiuar

Indikatorët më kryesorë të cilësisë së ajrit, **LNP, PM10, NO₂, SO₂, Pb, O₃, CO dhe BTEX** përfaqësojnë treguesit më të rëndësishëm për vlerësimin e cilësisë së tij, mbështetur në udhëzimet e BE-së dhe të reflektuara edhe në VKM nr 803, datë 6.12.2003 “Për miratimin e normave të cilësisë së ajrit”. Monitorimi i ajrit për punimet e ndërtimit, është realizuar me pajisje automatike, për indikatorët e gaztë NO₂, O₃. Monitorimi i pluhurave (PM10) duhet të realizohet 24 orëshe. Në punimet ndërtimore për realizimin e projektit, ajri do të ndikohet nga pluhurat që do të krijohen gjatë punimeve të prishjes së objekteve ekzistues dhe procesit të ndërtimit të objekteve, por edhe gjatë proceseve të tjera ndërtimore. Pluhurat do të përhapen në zonë dhe mund të bien në bimësinë dhe objektet e tjera pranë zonës të njësia Administrative Gjergjan dhe në rrugën kryesore buzë pronës në zhvillimore. Firma ndërtimore duhet të marrë masa për lagjen e sheshit të ndërtimit, për të eliminuar pluhurat e përhapura në ajër dhe në ujra, të cilat mund të dëmtojnë bimësinë e zonës bregut të Perroit të Gostimes

Transporti urban dhe ai privat

Transporti mbetet një nga burimet kryesore të ndotjes së ajrit urban. Gjatë punimeve për "Ndërtimin e ures", numri i automjeteve në zonë do të rritet. Ato do të jenë në lëvizje të vazhdueshme në sheshin e ndërtimit, sidomos gjatë transportit të dherave dhe betonit nga punimet e prishjes së shtresave të betonit. Këto makineri nuk do të ketë ndikim të ndjeshëm në ajrin e zonës pasi sasia e tyre do të jetë e vogël dhe nuk mund t'i kalojë 4 automjete në orë. Është e domosdoshme që të merren të gjitha masat e duhura për mbrojtjen e sipërfaqes ku realizohen punimet e ndërtimit, për vajrat që mund të derdhen nga makinat e përdorura duke i parkuar ato në vende të caktuara dhe të mbrojtura mirë, si dhe larg rrugës kryesore të zonës, buzë së cilës do të zhvillohet projekti i ri.

Strategjia Ndërsektoriale e Mjedisit

Në sektorin e ajrit janë identifikuar katër qëllime kryesore. Dy prej tyre kanë lidhje me pakësimin afatshkurtër të ndotjes së mjedisit. Ndërsa qëllimet e mëtejshme janë kritike për vazhdimin e mbrojtjes së ajrit, dmth grumbullimi i të dhënave mbi cilësinë e ajrit të mjedisit dhe një sistem i planifikimit dhe kontrollit që do të sigurojë arritjen e objektivave të cilësisë së ajrit në një periudhë afatgjatë. Për sa i përket nivelit të zhurmave në zonën ku do të ndërtohet, tani për tani janë të ndjeshme për arsye të vendodhjes së objektit në zonë buzë rruge dhe me shumë trafik. Parametrat e zhurmave janë standarte të prodhimit të makinerive që punojnë në fushën e ndërtimit.

Administrimi i mbetjeve

Sipas preventivit të hartuar, sasia e mbetjeve inerte që dalin nga punimet e ndërtimit të ures është **470 m³**. Nga këto 470 m³ do të përdoren për për nivelim. Mbetjet e ngurta urbane që do të krijohen gjatë zbatimit të projektit, do të jenë të pakta dhe përfshijnë vetëm mbetjet që do të krijohen nga punonjësit që realizojnë proceset ndërtimore. Mbetjet e ngurta urbane, rreth 4-5 kg/ditë, fillimisht do të grumbullohen brenda territorit që zhvillohet sipas projektit të planifikuar nga projektuesit, plan -vendosjes së pikës së grumbullimit të mbetjeve urbane që është miratuar nga Bashkia Lezhë. Ato do të largohen çdo ditë nga firma e ndërtimit sipas kontratës që do të lidhë ajo me Bashkinë për në fushën e mbetjeve të ngurta urbane.

Sasia e gjenerimit të mbetjeve të specifikuar sipas Vendimit të Këshillit të Ministrave nr.99 datë 18.02.2005 "Për miratimin e katalogut shqiptar të klasifikimit të mbetjeve" janë si vijon:

- Dhera dhe gurë - **kodi 20 02 02** nga procesi i hapjes së themeleve të ures
- Mbetje rërash dhe argjilash - **kodi 01 04 09** nga procesi i nivelimit të sheshit që zhvillohet si dhe nga procesi i ndërtimit të themeleve të objekteve.
- Mbetje rërash - **kodi 01 04 08** nga procesi i punimeve të betonimit
- Materiale metalike dhe konstruksione metalike që dërgohen si skrape në K.M për tu shkrirë për hekur dhe çelik, - **kodi 17 04 05**
- Betone - **kodi 17 01 01**, që dalin nga mbetjet e punimeve të betonit dhe që riciklohen pjesërisht për tu përdorur si material mbushës në shtresa rrugësh.
- Mbetjet e përziera urbane (letër, karton, qelq) **20 01 01; 20 01 02.**

Trajtimi i mbetjeve.

Mbetjet inerte të krijuara nga gërmimet për krijimin e bazamenteve, duke qenë se janë të përziera me zhavore të madhësive të ndryshme do të përdoret për mbushje dhe rievim të territorit gjatë procesit të ndërtimit. Një pjesë e tyre riciklohen. Kjo sasi e dherave mund të reduktohet vetëm nëqoftëse bëhet riciklimi i gurëve që mund të jenë të përzier me dherat.

Dheu i përzier me gurë, i dalë nga gërmimet është planifikuar që të largohet nga territori i objektit. Ai do të hidhet si mbetje ndërtimore.

Materiali gurë që do të dali nga gërmimet e sheshit do të tërhiqet nga firma ndërtimore dhe pas trajtimit në poligonin e inerteve, do të riciklohet, përpunohet në inerte për t'u përdorur në objekte të tjera si material i parë ndërtimor.

Mbetjet e rërës dhe granilit mund të krijohen gjatë punimeve të ndryshme të suvatimeve, muraturës dhe punimet e shtresave në objekt. Rëra, gurët dhe zhavori që do të teprojnë në objekt do të largohen dhe do të përdoren në objekte të tjera nga subjekti ndërtues, me të cilën investitori ka lidhur kontratë për realizimin e punimeve ndërtimore.

Mbetjet që do të krijohen gjatë funksionimit të objektit

Gjatë funksionimit të ures mbetjet nuk krijohen:

1. Ligji Nr. 31ë2013 "**Për disa ndryshime dhe shtesa në NR. 10 431, datë 9.6.2011 "PËR MBROJTJEN E MJEDISIT"** neni 66, në pikat përkatëse:

Pika 5. Masa administrative e njoftimit për pezullimin e veprimtarisë, sipas këtij neni, është masë urgjente dhe mund të jepet krahas masave të tjera të nevojshme, në përputhje me ligjin për inspektimin". Kjo masë mund të merret ndaj investitorit në rast se ai nuk zbaton ligjet dhe VKM për mbrojtjen e mjedisit

2. Vendim-i-KM_565_24.06.2015 "PER MIRATIMIN E KERKESAVE PER MENAXHIMIN E MBETJEVE INERTE" investitori i objektit dhe shoqëria ndërtimore që ka marrë përsipër ndërtimin e objektit do të ketë parasysh pikat e mëposhtme:

Pika 6. Zotëruesi i mbetjeve inerte është i detyruar t'i dorëzojë këto mbetje tek operatorët, të cilët janë të pajisur me leje mjedisore, sipas shtojcës 1, bashkëlidhur ligjit nr. 10448, datë 14.6.2011, "Për lejet e mjedisit", të ndryshuar, dhe me licencë të tipit III.2.B, sipas vendimit nr. 538, datë 26.5.2009, të Këshillit të Ministrave, "Për licencat dhe lejet që trajtohen ngaçapo nëpërmjet Qendrës Kombëtare të Licencimit (QKL) dhe disa rregullime të tjera nënligjore të përbashkëta".Firma që do të zbatojë punimet për ndërtimin e objektit do të lidhë kontratë me firmën e paisur me licencë III.2B për transportin e mbetjeve jo të rrezikshme.

Pika 6.

Zotëruesi i mbetjeve inerte, i cili kryen përpunim paraprak, përzierje apo procese të tjera, që ndryshojnë natyrën ose përbërjen e këtyre mbetjeve, është i detyruar t'i ruajë, t'i transportojë dhe t'i dorëzojë ato në lëndfill apo në venddepozitimin e përkohshëm në mënyrë të diferencuar, sipas përcaktimeve të vendimit nr. 361, datë 11.6.2014, të Këshillit të Ministrave, "Për përcaktimin e rregullave për dorëzimin e mbetjeve të rrezikshme dhe miratimin e dokumentit të dorëzimit të mbetjeve të rrezikshme", si dhe vendimit nr. 229, datë 23.4.2014, të Këshillit të Ministrave, "Për miratimin e rregullave për transferimin e mbetjeve jo të rrezikshme dhe të dokumentit të transferimit të mbetjeve jo të rrezikshme".

Pika 10. Subjekti fizikë juridik, kërkues i lejes për ndërtimin, riparimin, restaurimin apo shembjen e objektit, përpara marrjes së lejes së ndërtimit duhet të depozitojë një garanci financiare për llogari të NJQV-së, e cila nuk do të jetë më e vogël se4% e vlerës së strukturës së objektit dhe përcaktohet me vendim të këshillit të NJQV-së.

Për plotësimin e kësaj pike, pronarët dhe zhvilluesit e pronës, në bashkëveprim me Bashkinë Prrenjas do të depozitojnë pranë saj shumën e lekëve deri 3 % të vlerës së preventivit të objektit, sipas vendimit të Këshillit Bashkiak të qytetit të Perrenjas , në momentin e hartimit të proces -verbalit të fillimit të punimeve në objekt.

Pika 11. "Zotëruesit e mbetjeve inerte janë të detyruar të dorëzojnë mbetjet inerte në venddepozitim të përkohshëm ose lëndfillët e trajtimit të mbetjeve inerte, kundrejt tarifës për tonëmbetje, të propozuar nga operatori dhe të miratuar nga njësitë e qeverisjes vendore".

Në zbatim të VKM. 229 datë 23.04.2014 "Për miratimin e rregullave për transferimin e mbetjeve jo të rrezikshme", investitori dhe firma e zbatimit të punimeve të objektit do të plotësojnë anekset e mëposhtme:

Aneksi 1

Formati i dokumentit të transferimit të mbetjeve jo të rrezikshme

Për t'u përdorur për transferimin vetëm të mbetjeve jo të rrezikshme brenda territorit të Republikës së Shqipërisë

Tabela nr.

Seksioni A. Krijuesi i mbetjeve, Transportuesi, Agjentië Tregtari, Grumbulluesi ,NJQV			
Kodi unik i dokumentit të dorëzimit (për t'u plotësuar nga krijuesi i mbetjes)			
Cili nga të poshtëshënuarit jeni ju? (zgjidh një ose më shumë kuti)			
a. Krijuesi i mbetjeve		b.Grumbullues	
Zotërues i lejes së mjedisit:			
Tipi i lejes së mjedisit (A, B) e:			
Krijuesit		a. Numri i lejes së mjedisit e krijuesit	
Grumbulluesit		Numri i lejes së mjedisit e grumbulluesit	
3 - Emri i personit fizikëjuridik që është krijues i mbetjeve (me shkronja të mëdha shtypi)			
- adresa dhe numri NIPT			
- Nënshkrimi i personit përgjegjës (emër, mbiemër, firmë)			
- Data e nënshkrimit			
4 - Emri i personit fizikëjuridik që është grumbullues i mbetjeve (nëse ka)			
- adresa dhe numri NIPT			
- nënshkrimi i personit përgjegjës (emër, mbiemër, firmë)			
- data e nënshkrimit			
5 - Emri i personit fizikëjuridik që është agjent ose tregtar i mbetjeve (nëse ka)			
- adresa dhe numri NIPT			
- nënshkrimi i personit përgjegjës (emër, mbiemër firmë)			
- Data e nënshkrimit			
6. Transportues i licencuar për mbetjet (nëse ka) (Emri i personit fizikëjuridik me SHKRONJA TE MEDHA SHTYPI dhe numri NIPT)			
Nëse ka licencë II.2.B, numri i licencës			
Nr i regjistrimit të automjetit (Targa)			
Nënshkrimi i transportuesit			
Data e nisjes			

Ora e nisjes	
--------------	--

Tabela Nr.

Seksioni B. Përshkrimi i mbetjeve (për t'u plotësuar nga krijuesi)									
1. Përshkrimi i mbetjeve:									
2. Kodi i Katalogut Shqiptar të Mbetjeve:									
3. Sasia e mbetjeve (e shprehur në kg ose litër):									
4. Ku ruhen apo magazinohen mbetjet									
Të hapura		Në thasë		Në kosh metalik të hapur		Në konteiner metalik cilindrik		Në çisternë	
5. Të tjera (lutemi përshkruajini):									
6. Numri i thasëve, konteinerëve, koshave, cisternave e të tjera:									
6. Pesha e thasëve, konteinerëve, koshave, cisternave e të tjera:									

Tabela Nr.

Seksioni C. Personi që merr në dorëzim mbetjet (pritësi)			
1. Emri i plotë (SHKRONJA TE MEDHA SHTYPI)			
2. Emri -, adresa dhe numri NIPT i kompanisë			
3. Tipi i lejes së mjedisit (A, B apo C):		Numi i lejes së mjedisit	
4. Nr. I licencës III.2.B			
Nënshkrimi i pritësit (emër, mbiemër, firmë)			
5. Data e marrjes në dorëzim			
6. Për t'u plotësuar nga pritësi në rast refuzimi të pjesshëm ose të plotë të mbetjeve			
Arsyet e refuzimit:			
Kodi i mbetjes së refuzuar sipas Katalogut të Mbetjeve			
Sasia e mbetjesëve të refuzuar			
Data e refuzimit dhe nënshkrimi (emër, mbiemër, firmë)			
6. Për tu plotësuar nga personi që merr mbrapsht mbetjet e refuzuara (krijuesië grumbulluesië tregtarië agjenti)			
Data dhe ora e marrjes në dorëzim të mbetjeve të refuzuara			
Nënshkrimi (emër, mbiemër, firmë)			

Tabela Nr.

Seksioni D. Destinacioni i mbetjeve (për t'u plotësuar nga pritësi)	
A shkojnë mbetjet për: (plotësoni vetëm një kuti)	
Rikuperim (jepni numrin R nga Aneksi II i ligjit nr.10463, datë 22.9.2011“Për menaxhimin e integruar të mbetjeve”	
Lendfill (D 5)	
Incinerim (D 10)	

Operacione të tjera asgjësimi (jepni numrin D nga aneksi I i ligjit nr.10463, datë 22.9.2011, “Për menaxhimin e integruar të mbetjeve”	
--	--

Tabela Nr.

Seksioni C. Deklarata e Paratrajtit (për t’u plotësuar nga pritësi)							
VKM nr.452, datë 11.6.2012, “Për lëndfillin e mbetjeve”, përcakton trajtimin si: proces fizik, termik apo biologjik (përfshirë seleksionimin) që ndryshon karakteristikat e mbetjeve me qëllim pakësimin e vëllimit apo natyrës së rrezikshme të tyre, lehtëson trajtimin, rrit rikuperimin e tyre. Pjesa C plotësohet vetëm në rastet kur mbetjet asgjësohen në lëndfill.							
1. Cilat materiale janë vecuar nga këto mbetje (vendosni shenjën V në kutitë e duhura)?							
Letër		Karton		Metale	Qelq		Plastikë
Dru		Ushqim		Të kompostueshme	Mbetje nga pajisje elektrike, elektronike e tjera		Bateri
Të tjera							
2. Cila është përqindja e vëllimit origjinal total të mbetjeve që janë asgjësuar?							
Më pak se 5%		50% deri		5% deri në 25%			
25%		50% deri		Më shumë se 65%			
Cilat procese janë përdorur për të ndarë apo trajtuar këto mbetje apo informacione të tjera që mund të ndihmojnë në trajtimin apo asgjësimin e mbetjeve. Nëse mbetjet nuk janë trajtuar, lutemi deklaroni përse:							

Tabela Nr.

Seksioni D. Vendi i Transferimit	
Adresa e vendit të transferimit të pikës së grumbullimit	
2. Data e transferimit	
3. Koha e transferimit	

Transporti i mbetjeve jo të rrezikshme do të bëhet në bazë të kontratës midis palëve, në të cilën përcaktohet detyrimisht përgjegjësia për rastin e kthimit mbrapsht pjesërisht ose plotësisht nga pritësi duke plotësuar seksionin C të aneksit 1 sipas vendimit të VKM-229 datë 23.04.2014-miratimin e rregullave për transferimin e mbetjeve jo të rrezikshme.

Transfertat e mbetjeve jo të rrezikshme do të shoqërohet me dokumentin e transferimit të mbetjeve deri në destinacionin përfundimtar dhe të dhënat do të regjistrohen në regjistrin e transfertave Individuale që krijohet për këtë qëllim.

Në zbatim të **VKM. nr.36 datë 11.06.2014 "Miratimin e rregullave për mbetje të rrezikshme"**

Veprimtaria ndërtimore për realizimin e objektit “Ndërtim Ure” nuk krijon mbetje të rrezikshme. Por në rast se do të krijohen aksidentalisht mbetje të gomave ose të vajrave të makinave, me pasojë ndotje të tokës ose ajrit, ato do të trajtohen dhe do të transferohen po me të njëjtën kompani për në vendin e caktuar nga Bashkia Pogradec, ose në operatorët që merren me trajtimin e këtyre mbetjeve. Dokumenti i dorëzimit të

mbetjeve të rrezikshme do të shoqërojë çdo dorëzim të këtyre mbetjeve deri në destinacionin përfundimtar dhe të dhënat do të rregjistrohen në Rregjistrin Individual që krijohet për këtë qëllim. Këto dokumente do të përdoren për të gjithë materialet e rrezikshme që krijohen nga procesi funksionimit të objekteve

Gjithashtu investitori do të ketë parasysht që;

Ndalohen:

- a) hedhja apo propozja e të gjitha llojeve të mbetjeve në vende publike;
- b) hedhja apo propozja e të gjitha llojeve të mbetjeve në parcelat bujqësore të mbjella ose jo, në anë të kanaleve kulluese e ujitëse, si dhe në çdo vend tjetër ku dëmtohen toka, bima dhe kafsha;
- c) hedhja apo propozja e të gjitha llojeve të mbetjeve në toka bujqësore;
- ç) djegia e të gjitha llojeve të mbetjeve në kundërshtim me këtë ligj;
- d) braktisja, depozitimi apo asgjësimi i pakontrolluar i mbetjeve.

Ripërdorimin dhe riciklimin e mbetjeve

1. Mbetjet grumbullohen në mënyrë të diferencuar, për të lehtësuar ose për të përmirësuar cilësinë e riciklimit në të gjitha rastet, kur një gjë e tillë është praktikisht e mundur nga ana teknike, mjedisore dhe ekonomike dhe kur kjo ndihmon që të plotësohen standardet e cilësisë për sektorët përkatës të riciklimit.

Mbetjet nga gomat e përdorura (nëse ka)

1. Gomat e përdorura përfshijnë gomat që mund të ritregtohen, me qëllim përdorimin origjinal të tyre, edhe nëse do të jetë e nevojshme do t'i nënshtrohen trajtimit të tyre.
2. Gomat e patregtueshme do të riciklohen nëpërmjet grirjes së tyre dhe përdorimit të granulave si lëndë e parë për industrinë e prodhimit të gomave, ose do të dërgohen tek operatorët që të përdoren si lëndë djegëse shtesë për veprimtari të caktuara industriale.
3. Nuk lejohet në asnjë rast djegia e mbetjeve të gomave në mjedis të hapura.

Problemet e tjera : si erozioni i tokës, zjarret, etj.

Erozioni. Vendi ku do të zbatohet projekti “Ndërtim ure mbi Përroin e Ungrej”, Njësia Administrative Ungrej, Bashkia Lezhë, nuk paraqet rrezikshmëri për erozion sipërfaqësor, për arsye të sheshtësisë së terrenit ku ndërtohet.

Masat që do të të merren gjatë kryerjes së punimeve ndërtimore:

- Do të eliminohet çdo lloj derdhje të ujrave sipërfaqësorë gjatë periudhës ndërtimore
- Vendosi dhe përforcimi i armaturës së dërrasës për bazamentin e mureve betonarme.
- Montimi i sistemit të MKZ. në gjithë territorin që ndërtohet brenda dhe jashtë objekteve.

d) Informacion për kohëzgjatjen e mundshme të ndikimeve negative të identifikuara;

Ndikimet negative në mjedis

Vlerësimi i ndikimeve të mundshme si pasojë e veprimtarisë ndërtimore bëhet duke u nisur nga disa faktorë që lidhen me natyrën e veprimtarisë si: teknologjinë e përdorur, mënyrën e operimit, sasia e energjisë, mbetjet e gjeneruara, aktiviteti biologjik dhe social-ekonomik.

Projekti për “Ndërtim ure mbi Përroin e Ungrej”, Njësia Administrative Ungrej, Bashkia Lezhë, shoqërohet me ndikime mjedisore. Për nga natyra e veprimtarisë dhe mënyra se si është parashikuar shfrytëzimi i objektit, ndikimet mund të analizohen sipas fazave të veprimtarisë dhe konkretisht:

- Në fazën e gjurmimit për krijimin e themeleve të ures
- Në fazën e punimeve të ndërtimit të ures
- Në fazën e rehabilitimit të mjedisit të zonës ku do të ndërhyhet

Vlerësimi do të përqëndrohet në këto tre faza. Ndikimet e çdo operacioni të përdorur, klasifikohen në dy grupe të mëdha sipas natyrës.

Qëllimi më i rëndësishëm është mbajtja e ndikimit brenda sipërfaqes së pronës së objektit që ndërtohet i ri dhe krijimi i kushteve natyrore për të siguruar riaktivizim të proceseve komplekse të natyrës dhe rigjenerimit të biodiversitetit të zonës ku do të zbatohet projekti.

Ndikimet negative në karakteristikat fizike të zonës së projektit.

Gjatë ushtrimit të aktivitetit, do të ketë ndryshime të topografisë lokale duke patur parasysh disa masa të tjera që kanë të bëjnë me sistemimin dhe trajtimin e sipërfaqes së tokës që janë:

- **Ndikimet në përdorimin e tokës dhe të burimeve**

Toka nga shesh i lirë do të përdoret për ndërtim të përhershëm për objektet, duke zvogëluar kështu tokën e lirë në territorin e lokalit të shërbimit, por ky ndërtim është brenda normave të planifikuara për ndërtim nga P.Zh.Hapsinor. Gjithashtu do të rritet kërkesa për përdorimin e energjisë elektrike, të ujit të pijshëm, MKZ, shërbimeve telefonike dhe televizive në zonë.

- **Në cilësinë dhe sasinë e tokës së lirë.**

Sasia e tokës së lirë zvogëlohet, duke u zvogëluar kështu edhe mundësia për një sipërfaqe të gjelbëruar më të madhe për zonën ekonomike dhe bujqësore dhe duke u zvogëluar edhe sip. e gjelbëruar për frymë të popullsisë. Por kjo zonë është parashikuar për ndërtime dhe me norma të përcaktuara për zona me këtë funksion, norma të cilat janë përshtatur me studimin e zonës. Zhvilluesi i projektit duhet të marrë masa që ta ruajë me kujdes sipërfaqen e tokës pranë objektit gjatë ndërtimit dhe gjatë aktivitetit prodhues të mos ndikojë mbi të.

Ndikimet negative në habitate dhe biodiversitet të zonës së projektit

Zona ku do të zbatohet projekti “Ndërtim ure”, është e mbushur me bimësi në brendësi të pronës dhe rreth saj. Ajo është e llojit pemë të kultivuara të karakterit bujqësor që kanë funksion filtrues dhe pastrues të ajrit, për të ulur sadopak ndikimet negative që sjell aktiviteti në zonë. Ato janë të llojit si, kumbulla, lis, rrapa dhe gjelbërim i ulët publik. Prona në zhvillim ka bimësi të ulët të kultivuar. Aktualisht flora dhe fauna në zonë është e zhvilluar në periferi dhe brendësi të projektit. Gjithësesi, as fauna dhe as flora egzistuese e zonës, nuk pëson ndryshim të ndjeshëm nga ky projekt. Aktiviteti i ndërtimit të Ures nuk sjell influenca negative në follenizim, shumëzim etj. Gjatë fazës së shfrytëzimit ka elementë shqetësues për dëmtimin e faunës dhe të florës. Prandaj gjatë fazës së shfrytëzimit të objektit do të merren masa të rrepta për ruajtjen e ambientit nga ndotja e materialeve që ndikojnë në ajër dhe në mënyrë të veçantë në ujrat e zonës. Po ashtu fauna karakteristike e zonës është e prekëshme nga ndikimet e shfrytëzimit të objektit. Ndotja e ambienteve nga aktiviteti prodhues do të monitorohet për ndotjen e ujrave, të tokës, të zhurmave dhe të ajrit.

Shkarkimet në ajër nga procesi ndërtimor

Shkarkimet në ajër rezultojnë si efekte nga lëvizja e mjeteve në rrugë dhe në sheshin e përcaktuar për ndërtim. Do të shkarkohet gaz karbonik nga djegja e lëndës djegëse.

Lloji ndikimeve	Identifikimi ndikimeve
-----------------	------------------------

Në ajër	Gjatë shfrytëzimit	
	Po	Jo
Prodhimi i pluhurit	X	
Ndotje nga djegia e hidrokarbureve	X	
Ndotje nga CO,SO ₂ ,NO _x		X

Ndikimet e veprimtarisë së shfrytëzimit të objektit sipas fazave të ushtrimit të veprimtarisë prodhuese.

Shkarkimet në mjedis gjatë funksionimit të bar resorantit taverno do të prodhohen mbetje të ndeyshme

Shkarkimet në ujëra

Shkarkimet në ujëra vijnë nga:

- a) Pastrimi i ambjentit;
- b) Ujërat e sipërfaqësorë së sheshit që është i pa zënë nga objektet
- c) Ujërat sipërfaqësore nga shplarja e materialit nga rreshjet.

Efektet mbi qëniet e gjalla, ndërtesat dhe tipare të tjera të mjedisit të realizuara nga dora e njeriut.

Veprimtaria e funksionit të ures të shërbimit nuk ka për bazë asnjë lloj përpunimi kimik apo biologjik si burim ndotjeje apo të çfarëdo lloji tjetër dëmtimi, sidomos të ekosistemit pyll apo të ekosistemeve të tjera përreth zonës që zhvillohet.

Ndikimet në popullsi

Gjithashtu aktiviteti si ures nuk shoqërohet me zhurma apo emetime të llojeve të tjera në nivele të larta shqetësuese për banorët. Si ndikim pozitiv përmendim punësimin e një numri të vogël të punonjësve, e cila zgjidh minimalisht një nga problemet sociale siç është punësimi.

Ndikimet vizuale të aktivitetit në rajonin përreth dhe në pejsazh

Ndërtimi ka ndikim në pejsazhin natyror të zonës përreth e cila është zonë jo bujqësore, duke shkaktuar tjetërsime të pjesshme të saj. Nga procesi i ndërtimit të lokalit të shërbimit pejsazhi në përgjithësi, nuk ka ndryshuar. Kështu që ndikimi i saj është i papërfillshëm.

Nivelet dhe ndikimet e emetimeve nga aktiviteti gjatë funksionimit normal

Nje numer I pak mjetesh nga përdorimi i njerezve në këto ambiente do të ketë prodhim gazi karbonik

Nivelet dhe ndikimet e zhurmave të shkaktuara nga aktiviteti.

Lokali i shërbimit vetëm në momentet e sërbimit do të prodhoj zhurma.

Ndikimet e aktivitetit mbi rrugët dhe transportin lokal

Nuk ka

Ndikimet e aktivitetit mbi ndërtesat, thesarin historik dhe arkitektonik, veçoritë arkeologjike dhe shqetësime të tjera njerëzore

Nuk ka

Ndikimet e emetimeve kimike dhe depozitime në tokë, në vendin e aktivitetit dhe në zonën përreth.

Nuk ka

Ndikimet e përdorimit të tokësë dhe burimeve

Shkarkimi në tokë i elementeve të dëmshëm për mjedisin, shkakton ndotje serioze në mjedis, ndaj rekomandohet që aktivitetet të jenë të paisura me masa mbrojtëse dhe të shtrojnë siperfaqet ku ato veprojnë. Nëse ndotet toka, ndikon edhe në ndotjen e ujërave nëntokësore. I gjithë sheshi i lokalit është ambjent i gjelbëruar

Ndikimet e ndotësve, mbetjeve etj në cilësinë e ujit

Aktiviteti i lokalit të shërbimit shoqërohet me mbetje apo shkarkime të ndryshme, të cilët ndotin elemente kryesor si ujë, toka, ajri.

-Efektet në ajër ose klimë:

Niveli dhe përqëndrimi i emetimeve kimike dhe efekteve mjedisore të veçanta

Aktiviteti i lokalit të shërbimit është aktivitet i cili nuk shoqërohet me emetime kimike, për rrjedhojë nuk kemi të bëjmë me përqëndrime, ndikime e tyre në mjedis .

-Efektet e tjera indirekte dhe sekondare që shoqërojnë aktivitetin:

Erërat që përhapen

Gjatë veprimtarisë si dhe gjatë funksionimit të lokalit të shërbimit të këtij aktiviteti përdoren lëndë të lloji të veçantë me natyrë ndotëse, as lëndë me aroma sulmuese e vajrat vegjetal. Nuk ka asnjë lloj tjetër ndikimi në klimën e kësaj zone.

Ndikimet nga trafiku (rruga, hekurudha, ajri, uji), që lidhen me projektin

Mund të themi që ky aktivitet ka ndikim në rritjen e trafikut.

Grimcat e lëngëta. Nuk ka asnjë llojë ndikimi nga çlirimi i ndonjë grimce të lëngët e çdo lloji natyre qoftë. Gjatë ushtrimit të teknologjisë së ndërtimit për realizimin e punimeve ndërtimore, do të ketë përdorime të ujit në sasi maksimale dhe shkarkimi i tij në kanalizimet e zonës industriale, duhet të plotësojë kërkesat si me poshtë. Në zbatim të V.K.M. Nr. 166, date 31.06.2006 “Për normat e lejuara të shkarkimeve të lëngëta dhe kriteret e zonimit të mjedisve ujore pritëse”, subjekti detyrohet të ruaj përcaktimet e poshtëshënuara për ujrë e shkarkimit.

Tabela Nr.

Parametrat	Vlerat e lejuara
pH	6-9
Lëndët në pezulli	60 mg/l
COD	160 mg/l
BOD-6	60 mg/l

Funksionimi i aktivitetit të ndërtimit për projektin “Ndërtim Ure”, nuk sjell problem në sasinë e ujit në Vaditje sepse ai rikthehet në vendin e marrjes . Objekti do të ketë sistemin e vet të kontrolluar të përdorimit dhe furnizimit me ujë, si gjatë kohës që ndërtohet ashtu edhe gjatë shfrytëzimit. Tubacionet e ujit në zonën që zhvillohet janë parashikuar për rritjen e numrit të punonjësve që kryejnë aktivitetin ndërtimor dhe më pas aktivitetin prodhues dhe shërbimeve që kanë nevojë për ujë të pijshëm.

Mbeturinat e ngurta dhe llumore.

Karakterizohen nga materialet mbeturinë që dalin gjatë proceseve të ushtrimit të teknologjisë së ndërtimit. Këto materiale në formën e mbetjeve të ngurta kanë natyrë të inerteve dhe karakterit të ambalazheve të lëndëve të para që mund të jenë prej letre, plastike, qelqi, druri apo në raste të veçanta dhe fuçi të vogla prej llumarine. Të gjithë këto mbetje do të largohen nga zona gjatë realizimit të punimeve.

Mbetjet e lëngëta. Kryesisht mbetjet e lëngëta përfaqësohen nga ujrat e larjes së makinerive që punojnë përrreth subjektit. Në zonën ku do të punohet, ato do të jenë të kontrollueshme dhe do të derdhen në gropa dekantimi brenda territorit që zhvillohet, pastaj do të largohen nga zona e ndërtimit.

Ndikimet negative shtesë në cilësinë e mjedisit në zonën e projektit dhe burimet natyrore si mineralet, pyjet, burimet ujore

Ky projekt nuk prek bimësinë dhe me kalimin e kohës gjelbërimi duke qenë e tipit bar dhe bimë të kultivuara, zëvendësohet sipas Planit të Reabilitimit të zonës për zbatimin e projektit për ambientet e gjelbërimit të sheshit të objektit. Ndryshimet sociale të projektit, si ndryshimi i përdorimit të tokës dhe shqetësimet që mund të lindin nga ndikimet në mjedis të projektit si zhurmat, pluhuri, përdorimi i burimeve natyrore etj, janë të përkohshme dhe të kthyeshme.

Ndikimet në përfitimet e tokës. Gjatë ushtrimit të veprimtarisë ndërtimore nuk do të ketë ndryshime që lidhen me përfitime të tokës.

Ndikim në zhurmat

Për zhurmat përdoret Udhëzimi Nr.8 date 26.11.2006 “Për nivelet kufi të zhurmave në mjedise të caktuara”. Zhurmat e çliruara do të jenë brenda normave dhe standarteve të miratuara.

T

Lloji ndikimeve	Identifikimi ndikimeve	
Nga zhurmat	Gjatë shfrytëzimit	
	Po	Jo
Rritja e nivelit egzistues të zhurmave	X	
Rritja e nivelit të zhurmave si rezultat i aktivitetit dhe makinerive	X	
Rritja e nivelit të zhurmave për njerëzit dhe kafshët	X	

Ndikimi në klimë. Gjatë ushtrimit të aktivitetit ndërtimor nuk ka ndikime në klimën e kësaj zone.

Aromat sulmuese. Gjatë ushtrimit të aktivitetit nuk ka emetime të aromave sulmuese të çdo lloji qofshin ato.

Ndikime të tjera indirekte dhe sekondare që shoqërojnë projektin. Projektet e tjera si p.sh. rrugët e reja, kanalet e ujrave të zeza, banesat, linjat e energjisë, telekomunikacionit etj, nuk do të ndikojnë në ushtrimin e këtij aktiviteti, pasi në zonën që prek ky aktivitet, infrastruktura është ekzistuese dhe është e parashikuar për zgjerimin e zonës së shërbimeve

Ndikimet shoqëruese të aktivitetit me projekte të tjera ekzistuese ose të propozuara. Ushtrimi i këtij aktiviteti do të ndikojë pozitivisht në punësimin e popullsisë së zonës

Lloji ndikimeve	Identifikimi ndikimeve	
Në interesin publik (infrastrukturë)	Gjatë shfrytëzimit	
	Po	Jo
Zhvillimi i aktivitetit do të ketë nevojë në fushë të interesit publik	X	
Energji elektrike	X	
Sistemim i komunikacionit	X	
Sistemim i kanaleve të ujrave të zeza e të bardha	X	
Sistemim të ujësjellësit	X	
Mbetje të ngurta e sistemim të tyre	X	

Përshkrimi i pasojave të aksidenteve të mundëshëm me pasoja në mjedis.

Nuk ka asnjë pasojë aksidentale në mjedis gjatë aktivitetit të punimeve për zbatimin e projektit “Ndërtim Ure “

Karakteristikat e ndikimeve negative në mjedis

Për të shmangur dhe menaxhuar sa më mirë ndikimet negative në mjedis të shkaktuara nga elementet e përshkruar më sipër, subjekti ndërtues, nëpërmjet personelit të tij do të përpilojë dhe do të zbatojë një plan efikas menaxhimi të ndikimit në mjedis. Përmbajtja e këtij plani mbështetet në këto parime të zbatueshme.

Çfarë	Si	Kush
Parandalim	<ul style="list-style-type: none"> ❖ Përzgjedhja e teknologjisë plotësisht të kontrolluar dhe moderne me pajtueshmëri mjedisore në fushën e ndërtimit të objekteve sociale . ❖ Paisja e territorit të ndërtimit dhe ambjenteve të punës me sisteme përballimi të emergjencave dhe mbrojtjen nga zjarri. ❖ Zbatimi rigoroz i rregullave të sigurimit teknik gjatë punës dhe ndërprerjes së saj duke zbatuar normat e vendosura për këtë qëllim. ❖ Përdorimi i mjeteve mbrojtëse në punë si doreza, syze mbrojtëse, rroba pune, rrjeta mbrojtëse për punimet në lartësi. ❖ Plotësimi i gjithë dokumentacionit figurativ, që ka të bëjë me zbatimin e rregullave të manovrimit për çdo paisje, rregullave të sigurimit teknik dhe mbrojtjes në punë si dhe atyre kundra zjarrit. ❖ Kontrolli mjekësor periodik i punonjësve. ❖ Tokëzimi i të gjitha paisjeve që punojnë me energji elektrike për të shmangur aksidente me pasoja në jetën e punonjësve. ❖ Vendosja e rrjetave mbrojtëse gjatë procesit të suvatimit të jashtëm të objektit me qëllim ruatjen e ambjentit përreth godinës nga ndotja me rërë e suva. 	Subjekti
Kontroll	<ul style="list-style-type: none"> ❖ Vendosja e rezervuarëve të ujit dhe të gjithë pajisjeve të MKZ-së ❖ Sigurimi i të gjitha pajisjeve të nevojshme për riparim, pastrim dhe ndërhyrje në raste emergjencash ❖ Sigurimi i skelave të jashtme të ndërtimit me konstruksion metalik. ❖ Sigurimi i ambalazhuesve të sigurt e rezistente për mbetjet. ❖ Mbulimi i makinave të transportit për eliminimin e fluturimit të pluhurave dhe rregullimin e pamjes të mbetjeve që transportohen jashtë sheshit që zhvillohet. 	Subjekti dhe stafi i tij
Ndërhyrje	<ul style="list-style-type: none"> ❖ Aktivizim i menjëhershëm i stafit dhe mjeteve të fikjes së zjarrit ❖ Njoftim i autoriteteve dhe njërive të specializuara në rast emergjencash (zjarrfikës, autoambulanca). 	Personeli dhe organet shtetërore

Administrim	❖ Përdorimi dhe ruajtja me përgjegjësi i të gjithë infrastrukturës dhe objekteve sociale	Stafi i kompanisë së ndërtimit
-------------	--	--------------------------------

dh. Të dhëna për shtrirjen e mundshme hapsinore të ndikimeve negative në mjedis, që nënkupton distancën fizike nga vendndodhja e projektit, dhe vlerat e ndikuara që përfshihen në të

Natyra e këtyre proceseve dhe forma e shfaqjes së tyre **direkte** dhe **indirekte** dhe konkretisht ndikimet e cdo operacioni të përdorur sidomos në burimet natyrore, **më poshtë po japim ndikimet e mundshme në forme tabelare**.

Tabela e vlerësimit të ndikimeve në fazën e përgatitjes së objektit për shfytëzim

Lloji i ndikimit		Pasoja ne mjedis
1	Shqetësim i shtresës së tokës. Përshtatje e rrugës për të mundësuar hyrjen në objekt të mjeteve.	Behet fjale për një segment rrugor i cili nuk është hapje e mirëfilltë rrugë por rikonstruktim i asaj ekzistuese.. Po kështu segmentit do ti hidhet dhe një shtresë cakull më trashesi rreth 30 cm. Në të dy anët e rrugës, në varësi të pedencës do të happen kanale të vegjël 50 x 20 cm kullues
2	Pastrimi i zonës së parkimit dhe mbajtjes së makinerive në objekte shërbimi. (prerje shkurresh dhe bimësh barishtore)	është i përgatitur
3	Ngjeshje e pjesëshme e tokës nga lëvizja e automjeteve të transportit.	Bëhet fjalë për ngjeshjen nga kamionët dhe eskavatorit që do të lëvizin në brendësi të sheshit të ndërtimit . Ndikim thelbësor ky operacion do të ketë mbi shtresat e rrugës së risistemuar dhe sipërfaqes brenda objektit ndërtues ku do të parkohen kamionët dhe mbahet makineria.
4	Gjenerim i dherave dhe mase drusore (shkurre) që do te dalin nga germimi I themeleves dhe sheshimi i siperfaqeve ku do të ndërtohet	Do të gjenerohet një sasi prej 150 m ³ dhe i shtresave sipërfaqësore si pasojë e hapjes së kanalit të ujësjellsit dhe bazamentit të shatrivanit . Sasia e dheut do të grumbullohet dhe sistemohet për tu përdorur në fazën e rehabilitimit të sheshhit. Në këtë masë dheu do të vendosen llojet bimore kryesisht shkurrët autoktone që do të shkulen me rrënjë gjatë operacioneve me qellim që

		të vazhdojnë zhvillimin e tyre dhe të mbillen më vonë në sheshi që do të rehabilitohet
5	Emetim zhurmë, gazesh, arome, vibracion dhe pluhuri	Behet fjalë për vlera tepër minimale si pasojë e lëvizjes së pak mjeteve si kamionave dhe një eskavatori e një fadromë. Pluhuri mund të gjenerohet në sasi minimale gjatë qarkullimit të kamioneve në objekt sepse rruga është e shtruar me çakëll. Pluhuri do të jetë prezent vetëm në mot të thatë dhe përbën problem sepse kalon në qendra të banuara prandaj rruga do të laget . Ndikim të caktuar do të ushtrojnë zhurmat në botën shtazore në zonë dhe në afërsi të saj.Sasi minimale pluhuri do të shpërndahet mbi bimësinë në afërsi të objektit. Po kështu vlera të caktuara minimale vibracioni do të prekin disa lloje floristike që gjenden në zonë dhe në afërsi të saj.(masa për kontrollin e pluhurit në kohën e lulëzim, pjalënit), (lënia e xhufkave të llojeve floristike në objekt do të sigurojë prodhimtarinë gjenetike për proceset e rehabilitimit)
6	Erozion minimal në kohë me rreshje në sipërfaqen e vend ndërtimin	Bëhet fjalë për sasi tepër minimale erozioni sipërfaqësor në mot me rreshje.Do të ndërtohen kanale perimetrik në anët e pjerrëta te sheshit me qellim që të mos ndikohen kanalet kullues të zonës duke u mbushhur me llumra
7	Ndotja e tokës si pasojë e avarive të makinerive	Si pasojë e ndonjë avarije ose dëmtimi të kamioneve, eskavatorit apo fadromës mund të ketë rrjedhje të lubrifikanteve në tokë, por kjo në sasi minimale
8	Ndikime në peisazhin, gjeologjinë, topografinë	Gjatë kësaj faze do të ndodhin disa ndryshime në peisazhin, topografinë dhe gjeologjinë e sipërfaqes ku do të punohet. Nder ndikimet me evidente do të jetë ndryshime të pjerresisë së terrenit dhe ndryshime vizuale të peisazhit, po kështu ndikime do të ketë edhe në zhvillimin e proceseve tokësore të tok-formomit etj. në sipërfaqen e prekur. Kjo patjetër që ka edhe ndikime komulative si erozioni për të cilat do të marren masa përkatëse për zbutjen dhe sidomos mbajtjen dhe kontrollin e tyre brenda kufijeve të sipërfaqes së objektit(do të kufizohen brenda zonës)
9	Ndikime në botën e gjallë (faunën)	Sipërfaqja e kerkuar për ndërtim është e varfër në bimësi dhe rrjedhimisht proceset ekologjike janë minimale dhe të kufizuara. Mbas investigimit në zonë janë vënë re prezenca e disa shpendëve të egër si: gardelines-Grduelis garduelis, dervishit- Gerelida cristata, bilbili i përhimte- Sylvia communis, bishtelëkundes i bardhë- Motacilla alba etj. Para proceseve të germimit

		do të bëhet një investigim i hollësishëm dhe i kujdesshëm në terren për prezencën e foleve sidomos atyre aktive për të cilat do të merren masat më të përshtatshme. Sigurisht që disa procese do të ushtrojnë ndikimin e tyre në botën e gjallë sidomos zhurmat duke mbajtur largë disa lloje shtazore. Vetë gjendja e biotopit dhe konfiguracioni i tij nuk ofron kushte për folezim, riprodhim apo strehim kafshësh të mëdha (gjitarë)..
10	Gjenerimi i mbetjeve të ambalazheve, etj	Kartona, bidona dhe qese plastike që përdoren për të ambalazhuar paisje të ndryshme edhe për mbetjet e prodhuara nga aktiviteti i punonjësve

Rreziqet nga aksidentet potenciale dhe situatat e emergjencës gjatë fazës së përgatitjes së objektit për ndërtim .Me që natyra e veprimtarisë kërkon përdorimin e makinerive dhe nisur nga disa faktorë natyrorë që favorizojnë shfaqjen e situatave jo të zakonshme dhe të padëshiruara. Për të vlerësuar këto rreziqe u realizua një proces modest ose i ashtuquajtur Vlerësimi i Rrezikut Mjedisor dhe Shëndetësor (RISK ASSESSMENT) ku u analizuan pesë faktorët kryesorë që për të arritur në parashikimet që mund të çojnë në zhvillimin e ndonjë aksidenti apo gjendje emergjence me ndikime në mjedis apo në jetën e punëtorëve.Faktorët e analizuar gjatë vlerësimit të rrezikut:

- Natyra e proceseve dhe teknologjisë së përdorur
- Natyra e terrenit ku do të zhvillohet veprimtaria dhe konfiguracioni topografik
- Lëndët e para dhe energjia e përdorur
- Shkalla e ekspertizës së punonjësve dhe stafit të subjektit
- Masat e marra për të shmangur aksidentet dhe emergjencat

Rezultatet e nxjerra mbas vlerësimit të rrezikut: Mbas vlerësimit profesional dhe mbledhjes së konsultave nga specialist të ndërtimit dhe ekspertë mjedisor u arrit në këto rezultate dhe çështje që do të mbahen parasysh gjatë përpilimit dhe zbatimit të Planit të Menaxhimit nga subjekti

Rreziqet me pasoja në mjedis:

- Demtimi i nivelit të sipërm ujor nëntokësor
- Rënie e ndonjë zjarri sidomos në stinën e verës
- Derdhje e sasive minimale të karburantit në mjedis
- Dëmtim habitatesh dhe folesh specimesh me status të vecantë mbrojtje

Rreziqe me pasoja në mjedisin human dhe ekonomik

- Aksident i punonjësve gjatë proceseve të ndërtimit në objekt
- Aksidente gjatë lëvizjes së kamioneve në trafik
- Aksidente si pasojë e shembjes së skarpatës së gjurmimit

Vlerësimi i ndikimeve në fazën e ndërtimit

Vlerësimet e ndikimeve në fazën e ndërtimit mund të ndryshojnë me atë të fazës përgatitore dhe instalimit të teknologjisë, megjithatë disa lloje ndikimesh, pasojat dhe receptoret e këtyre ndikimeve janë të njëjta me ato të fazës përgatitore psh. emetimi i pluhurave. Ky ndikim është i njëjtë nga pikepamja cilësore por ndryshimi në fazën e ndërtimit të objektit qëndron në aspektin sasior të tij si psh kohëzgjatja e ndikimit, ekspozimi ndaj tij që lidhet dhe me hartën e transportit jashtë objektit, vlera e ndikimit apo sinjifikanca e tij. Më poshtë janë listuar ndikimet e identifikuar të veprimtarisë në fazën e ushtrimit të saj.

Tabela e identifikimit dhe vlerësimit të ndikimeve të veprimtarisë në fazën e ndërtimit

Lloji i ndikimit		Pasoja në receptor
1	Gërmimi i shtresave të tokës	Ky është një ndikim i pashmangshëm që përbën edhe qëllimin e veprimtarisë së propozuar për ndërtimin
2	Emetim zhurmë, gazesh, arome, vibracion dhe pluhuri	Si pasojë e gërmimeve që do të realizohen në objekt dhe e operacioneve të makinerive të gërmimit dhe transportit. Do të kombinohen dhe merren masa për të minimizuar ndikimet. Sasi minimale pluhuri do të hidhet mbi bimësinë në afërsi të objektit dhe që faktikisht është e varfër. Po kështu vlera të caktuara minimale vibracioni do të prekin disa lloje floristike që gjenden në zonë dhe në afërsi të saj. Një ndikim i cili vlen të merret në analizë dhe propozohen masa për zbutjen e tij është edhe efekti i zhurmës së krijuar nga punimet e ndërtimit ,transportit .
3	Ngjeshje e pjesshme e tokës nga lëvizja e automjeteve të transportit	Bëhet fjalë për ngjeshjen nga kamionet dhe fadromat që do të lëvizin në brendësi të sheshit të ndërtimit .Ky është një ndikim i pashmangshëm por që mund të shtypet vetëm duke zvogëluar sipërfaqen e kontaktit, pra të mos përdoren hapësira të pashkelura nese nuk nevojiten
4	Gjenerim i dherave dhe masë drusore (shkurre) që do të dalin nga procesi i sistemimit të sheshit të ndërtimit	Do të gjenerohet një sasi dheu tokeë aktive që është shtresa e sipërme ku do të vendoset objekti. Kjo masë është tokë aktive e cila do të përdoret për rehabilitimin e sheshit . Kjo masë dheu ka cilësi tepër të mira për zhvillimin e bimësisë kështu që kjo do të grumbullohet dhe sistemohet për të mos u gërryer nga erozioni i shiut. Ky grumbull dheu do të përoret si substrat i përkohëshëm i shkurreve që do të shkulen gjatë sistemimit të sheshit. Në këtë masë dheu bimësia e shkullur do të vazhdojë zhvillimin e saj normal nën kujdesin e vazhdueshëm të stafit duke u përdorur

		përsëri bashkë me masën e dheut në fazën e rehabilitimit dhe ringjalljes biologjike të sheshit
5	Erozioni minimal në kohë me rreshje në segmentin rrugor dhe sheshin ku do të depozitohen dherat e gërmimit	Nëse nuk do të merren masa për kontrollin e erozionit dhe llumrave mund të transferohen në pjesët e poshtme të objektit dhe me tej në trupat ujorë në zonë. Ky ndikim do të kontrollohet sipas masave të parashikuara në Planin e Menaxhimit. Dherat do të sistemohen dhe përdoren gjatë rehabilitimit duke shërbyer si fazë ndërmjetëse midis zhavoreve dhe masës së dheut ato shërbejnë për stabilizimin dhe krijimin e agregateve strukturore të tokës, porozitetit dhe drenazhimit. Do të bëhen kanale perimetrike në objekt dhe në sheshin e depozitimit të dherave, si mbulimi i masivit por bëhet fjalë vetëm për pasojat e reshjeve.
6	Ndotja e tokës si pasojë e avarive të makinerive.	Si pasojë e ndonjë avarije ose dëmtimi të kamioneve, eskavatorit apo fadromës mund të ketë rrjedhje të lubrifikanteve në toke, por kjo në sasi minimale
7	Ndikime në peisazhin, gjeologjinë, topografinë	Gjatë kesaj faze do të ndodhin disa ndryshime të pakthyeshme dhe të pashmangshme në peisazhin, topografinë dhe gjeologjinë e sipërfaqes
8	Ndikime në botën e gjallë (faunen)	Edhe bota e gjallë do të ndikohet negativisht nga veprimtaria. Me gjithë kohëzgjatjen e ulët të parashikuar në veprimtari, lloje të ndryshme faunistike në objekt do të gjenden nën presion të vazhdueshqum sidomos nga zhurmat dhe shqetësimet. Këto ndikime janë të pa shmangshme por masa për zbutjen e tyre mund të rezultojnë të sukseshme në fazat e ndryshme të zhvillimit të biodiversitetit sidomos në ciklin e riprodhimit. Keto masa do të mund të zbatohen me më tepër efikasitet gjatë vitit të dytë të shfytëzimit te objektit mbasi të jetë njohur mirë sjellja e biodiversitetit në objekt
9	Gjenerimi i mbetjeve të ambalazheve etj	Kartona, bidona dhe qese plastike që përdoren për të ambalazhuar paisje të ndryshme, për mbetjet e prodhuara nga aktiviteti I punonjësve

Identifikimi dhe vlerësimi i rrezikut për fazën e operimit dhe shfrytëzimit të objektit

Rreziqet nga aksidentet potenciale dhe situatat e emergjencës gjatë fazës së operimit dhe shfytëzimit të objektit.

Meqë natyra e veprimtarisë kërkon përdorimin e makinerive dhe nisur nga disa faktorë natyrorë që favorizojnë shfaqjen e situatave jo të zakonshme dhe të padëshiruara. Mbas analizës së skenarve të mundshëm rezulton se rreziqet me pasoja të konsiderueshme gjatë fazës së operimit mund të listohen:

- ✚ Rënie e ndonjë zjarri sidomos në stinën e verës
- ✚ Derdhje e sasive minimale të karburantit në mjedis
- ✚ Aksidenti i punonjësve gjatë proceseve teknologjike në objek sidomos gjatë kryerjes së ndërtimit
- ✚ Aksidenti gjatë levizjes së kamioneve në trafik për bazën materjale
- ✚ Dëmtim habitati dhe folesh të llojeve biologjike me status të vacant mbrojtje

Vlerësimi i ndikimeve në fazën e mbylljes së punimeve

Mbas ndërtimit të objektit dhe mbylljes së veprimtarisë është planifikuar të realizohen punime rehabilitimi të konceptuara në dy faza sipas natyrës së punimeve dhe qëllimit të tyre.

Operacionet për rehabilitimin e e sipërfaqes të pa zënë nga ndërtimi do të realizohen në këto faza kryesore

- Operacionet për largimin e makinerive
- Operacionet përgatitore për sistemimin dhe përshtatjen e sipërfaqes së sheshit për rehabilitim.
- Operacionet e mbjelljeve dhe kujdesit për rehabilitimin e sheshit të pa zënë

Ndikimet më të mundshme që lidhen me këtë fazë janë:

- Emetime pluhurash dhe zhurme gjatë procesit të sistemimit të dherave nëpër sheshin bosh
- Emetim gazrash si pasojë e lëvizjes dhe transportit të paisjeve
- Derdhje aksidentale karburanti dhe hidrokarburesh nga mjetet e transportit

Këto janë ndikime të pashmangshme plotësisht, por që subjekti do të marrë masat e duhura që të minimizohen në maksimum, sidomos duke planifikuar eficensën dhe ulur kohëzgjatjen e realizimit të operacioneve.

e) Mundësinë e rehabilitimit të mjedisit të ndikuar dhe mundësinë e kthimit të mjedisit të ndikuar të sipërfaqes në gjendjen e mëparshme, si dhe kostot financiare të përafërta për rehabilitimin;

Qëllimi kryesor i përgatitjes së Planit të Menaxhimit të veprimtarisë së ndërtimit të objekteve është shmangia, zbutja dhe kompesimi i mundshëm i ndikimeve negative, me qëllim që të reduktohen ndikimet deri në nivelet e pranuar. Për të shmangur dhe menaxhuar sa më mirë ndikimet negative në mjedis të shkaktuara nga elementët e përshkruar më sipër, kompania nëpërmjet personelit të saj, ka përpiluar dhe zbaton një plan efikas menaxhimi të ndikimit në mjedis. Filozofia e këtij plani mbështetet në këto parime të zbatueshme. Shmangia është gjithmonë më e pranueshme por duhet ndarë pranimi i veprimtarisë bazuar në ligjet përkatëse si ndikimet e pashmangshme dhe ato ndikime që mund të zbuten.

Masat që do të merren për zbutjen e ndikimit

Ndikimet mjedisore të ndërtimit në sheshin e caktuar do të zbuten duke zbatuar me korrektësi teknikat e mëposhtme:

- Piketim të saktë të sipërfaqes së ndërtimit dhe operim vetëm brenda sipërfaqes

- Kontrolli i pluhurave nëpërmjet lagies së zonës së punës,
- Mbulimit të kamioneve gjatë transportit.
- Kontrollin e dherave të gjeneruara dhe sistemimin e tyre nëpërmjet kompaktimit dhe mbjelljes së pemëve që do të dalin nga pastrimi dhe hapja e sheshit me qëllim rivegjetacionin e sheshit bosh
- Hapjen e kanaleve të nevojshme me qëllim drejtimin e ujërave të shiut dhe eliminimin e erozionit
- Kontroll teknik i mjeteve të punës për të parandaluar rrjedhjen e karburantit

Masat për rigjenerimin e sipërfaqes gjatë dhe pas shfrytëzimit

1. Krijimi i sipërfaqes për mbjellje të reja e gjelberime.
2. Sistemimin e materialit të dherave që dalin gjatë gërmit në themele
3. Mbjelljen e sipërfaqeve të reja me fidane kumbulla mollë dhe rrapa
4. Mirëmbajtja e sipërfaqeve të mbjella.

Në mbarim do të mbillen rreth 30 fidane.

Gropat do të hapen me përmasa 80 x 80 x 80 cm.

Hapje gropash	30 copë x 100 lek/copë	3 000 lek
Blerje fidanash, transport etj.	30 copë x 1500 lek/copë	45000 lek
Mbjellje, plehërim	30 copë x 100 lek/copë	3000 lek
Totali i preventivit		105000 lek

Grumbullimi i dheut aktiv në sipërfaqe të sheshit

Volumi i dheut që do të lëvizet është 150 m³

Transporti dhe sistemimi 150 m³ x 200 lek/m³ = 30 000 lekë

Preventivi përmblidhës për rigjenerimin e mjedisit

Emërtimi	Vlefëta në lekë
Mbjellje fidanësh të rinj	105000
Grumbullimi i dheut aktiv	30 000
Totali i preventivit për një vit	135000

1- Mbjellja e sipërfaqeve të sheshit në pjesët periferike me bimë e pemë.

2- Sistemimi i sterileve(dhera).

3- Mirëmbajtjen e sipërfaqeve të mbjella.

1. Mbjelljen e sipërfaqeve të sheshit bosh nëperiferi me bimë e pemë.

Duke qënë se si pasojë e gërmimit të themeleve të uret do të krijohen dhera të paster, projekti parashikon që të mbillen peme në këto sipërfaqe të lira. Për këtë subjekti parashikon të shpenzojë nga fitimet e saj. Procesi për sistemimin e sheshit dhe mbjedhjen e pemëve do të filloje mbas ndertimit të objekteve- kanal

ujesjellesi dhe shatrivan Kështu gjithë sasia prej **50 m³ sterileve**, do të sistemohen. Përkujdesja e firmës për zhvillimin e bimësisë do të vazhdoje edhe mbas mbjedhjes.

2. Sistemimi dherave

Sistemimi i dherave sic theksohet më sipër do të bëhet në sheshin që do të jetë bosh për të realizuar krijimin e shtresave vegjetale e mbjelljen e pemëve për mbrojtjen nga erozioni I mëtejshëm. Volumi i dherave që do të krijohen është 150m³.

3. Mirëmbajtja e sipërfaqeve të mbjella

Ajo do të realizohet nga subjekti. Gjithashtu do të kujdeset për mbarështrimin e pemëve që do të mbillen nga shoqëria. Për kullimin e ujrave që do të grumbullohen në sheshin e mbjellë.

Për zbatimin e Planit të Menaxhimit subjekti do të trajtojë personelin e saj dhe do të mbajë komunikim të vazhdueshëm me ekspertë të fushave , organet mjedisore dhe akademike. Efikasiteti i masave të Planit të Menaxhimit do të vlerësohen nga rezultatet e tij konkrete në terren nëpërmjet monitorimit të vazhdueshëm të suksesit që do të ketë. Plani i Menaxhimit do të përmirësohet dhe përshtatet në të ardhmen në varësi të kërkesave praktike.

ë) Masat e mundshme për shmangien dhe zbutjen e ndikimeve negative në mjedis;

Sistemi i mbrojtjes ndaj zjarrit. Projekti për “Ndërtim Ure” e ka të domosdoshme ndërtimin e sistemit të MKZ dhe në projekt ai është parashikuar, për vetë karakterin e funksionit dhe të rëndësisë që ka objekti Bar – restorantë -taverno. Konsiderohen si pika të mundshme të lindjes së zjarrit të gjithë objektet dhe ambientet e tjera që përmbajnë materiale të djegëshme. Për këtë ajo do të marrë të gjitha masat parandaluese për rënien e zjarrit si gjatë punimeve të ndërtimit ashtu edhe gjatë funksionimit të objektit.

Plani i Përballimit të Emergjencave. Në veprimtarinë e vet subjekti, për aktivitetin, detyrohet të planifikojë, të organizojë dhe të realizojë shërbimet për përballimin e emergjencave civile në zonën ku zhvillohet veprimtaria.

Shoqëria ndertuese ka për detyrë:

- Të marrë masat e nevojshme për parandalimin e aksidenteve madhore mbi njerëzit dhe mjedisin.
- Të përgatisë dhe të mbajë një dokument që përcakton politikën e tij në lidhje me parandalimin e aksidenteve madhore (dokumenti i politikës së parandalimit të aksidenteve).
- Të hartojë plane për situatat e emergjencës civile dhe të zbatojë masat parandaluese në zonën e tyre të veprimtarisë.
- Politikat e përdorimit të tokës dhe politikat e tjera të lidhura me to të zhvilluara nga autoritetet përkatëse sipas legjislacioneve të veçanta marrin në konsideratë objektivat e parandalimit të aksidenteve madhore dhe kufizimit të pasojave të aksidenteve të tilla.
- Zhvillimeve të reja si lidhjet e transportit, vendet e frekuentuara nga publiku dhe zonat e banuara në afërsi të ndërmarrjeve ekzistuese, ku vendndodhja apo zhvillimet janë të tilla që rrisin riskun apo pasojat e aksidenteve madhore.
- Të njoftojë personelin si dhe autoritetet e Njësisë Vendore Rrajcë për një rrezik imediat.
- Të organizojë, kur është e nevojshme, evakuimin e të punësuarve të tyre dhe të venë në veprim shërbimin e tyre në përgjigje të një situatë emergjence në zonën e tyre të veprimtarisë.
- Të sigurojë trajnimin për të punësuarit.

Emergjencat në këtë objekt, mund të vijnë nga këto shkaqe:

- **Sigurimi teknik dhe mbrojtja në punë**

Sheshi ndërtimit të objekteve sociale Bar –Resorant ka një sipërfaqe të mjaftueshme për kryerjen e proceseve të operimit dhe funksionimit normal, të lëvizjes së lirë të punonjësve, magazinimin e lëndës së parë, disponon hapësira të mjaftueshme për parkim.

- **Rënia e zjarrit**

Në rastin e rënies së zjarreve, në territorin e Shoqërisë është e afishuar skema e lajmërimit. Mbi bazën e kësaj skeme personeli që ndodhet në objekt vepron duke bërë njoftimin e PMNZSH në numrat e zjarrfikëseve të afishuara në tabelat përkatëse.

Brenda aktivitetit funksionon edhe lidhja telefonike dhe telefonat celulare që janë vendosur në dispozicion për lajmërimin e zjarrfikësve. Personeli present bazuar në skemën e afishuar vepron menjëherë me fikset e dorës dhe tenton të kufizojë përhapjen e mëtejshme të zjarrit.

Pajisjet dhe instalimet mbrohen me sistemin e shkumës antizjarr, rezervuari i ujit prej 10 m³ e instaluar afër objekteve si dhe shuarës zjarri portable dhe të lëvizshëm, të vendosur në vende të sigurta.

- **Nga tërmetet**

Zona është e studiuar nga ana sizmike dhe bazamentet ku janë ngritur objektet, nuk përbëjnë rrezik për tërmetet. Kështu në rast tërmeti do të kishim vetëm lëkundje të tokës dhe nuk do të paraqesë rrezik për instalimin, objektet, personelin dhe për mjedisin përreth aktivitetit.

- **Nga përmytjet**

Sheshi i objektit ku janë ndërtuar objektet dhe janë instaluar pajisjet dhe makineritë për ushtrimin e aktivitetit të prodhimit, të makinerive dhe pajiseve është i mbrojtur nga përmytjet. Përreth objekteve janë ndërtuar rrjeti i kanalizimeve dhe gropa dekantimit gjatë gjithë linjës së shkarkimeve për grumbullimin e ujrave dhe gropat e dekantimit të sistemit të kanalizimeve të objektit, duke bërë të mundur precipitimin e lëndëve në pezull.

Menaxhimi i prodhimit

Për mbrojtjen e instalimit nga bllokimi apo avaritë e ndryshme teknike rënia nën tension, rënia e zjarrit, bllokimi i impianti të makinerive nga papastërtitë e lëndës së parë, lëvizja e punonjësve dhe mjeteve të transportit të brendshëm, etj janë marrë këto masa:

- Përcaktimi i vend-parkimit të automjeteve si dhe pajisja e vend-parkimeve me sinjalistikën përkatëse. Është instaluar sistemi i ujitjes për mjedisin përreth (varet dhe nga hapësira e planifikuar për gjelbërim si dhe pozicioni që ato kanë) si dhe lagia me ujë e sheshit të jashtëm gjatë periudhës Maj-Tetor, ujrat e pastrimit do të shkarkohen në rrjetin e brendshëm të kullimit dhe nga aty në gropën e dekantimit, këto ujra nuk janë të ndotura më lëndë me përbërje të rrezikshme.
- Brenda objekteve kryhet menaxhimi i mbetjeve të ngurta, të cilat janë; lëndë të amballazheve, letra-kartona, si dhe lëndë organike të prodhuara nga punonjësit, ku këto mbetje depozitohen në vendin e caktuar nga Njësia Vendore ku janë vendosur kosha selektive. Mbetjet e ngurta urbane të prodhuara, depozitohen në kosha brenda territorit të shoqërisë me volum 1 m³ prej ku më pas merren nga mjetet e pastrimit të Njesisë Administrative Rrajcë për t'i dërguar në vendepozitim të caktuar prej tyre.
- Rrjeti elektrik që furnizon linjën me energji elektrike është i tokëzuar dhe i gjithë sistemi është i lidhur me kutinë qendrore të shpërndarjes, e cila është e siguruar me çelësin e sigurisë, për çfarëdo lloj avarie të mundshme për të gjithë objektet.
- Furnizimi me lëndë të parë bëhet periodikisht, gjatë gjithë kohës së funksionimit të aktivitetit.

Masa për sigurimin teknik dhe mbrojtja në punë

Detyrimet e punëdhënësit

Punëdhënësi vetë, ose nëpërmjet drejtuesit teknik që ka të punësuar, duhet t'ju bëjë të ditur punëmarrësve:

1. Proçesin e operacioneve në tërësi dhe të punës në frontin ku punon.
2. Shkaqet e aksidenteve dhe masat për mënjanimin e tyre.
3. Rregulloret e sigurimit teknik dhe të mbrojtjes në punë në Republikën e Shqipërisë, aktet ligjore dhe udhëzimet në zbatim të tyre, të lëshuara nga dikasteret që lidhen me to.
4. Rregullat e sigurimit teknik që lidhen me frontin e punës dhe profesionin që kryen sipërmarrësi si individ për mbrojtjen e vetes dhe punonjësve të tjerë.
5. Rregullat e përgjithshme të sigurimit teknik në vendet e punës, për tu mbrojtur nga makineritë, rrymës elektrike, shkarkesat atmosferike, etj.
6. Ndhimën e parë shëndetësore.
7. Instruktimi paraprak dhe periodik i punonjësve, dokumentohet sipas formalitetit të përcaktuar në rregulloren e sigurimit teknik.
8. Frontet e punës në zbatimin e objektit, po të punohet natën duhet të ndriçohen me projektorë që furnizohen nga rrjeti elektrik në mënyrë të pavarur nga ndriçimi individual i mjeteve motorike. Kur mungon ndriçimi ndalohet puna.
9. Ndalohet qëndrimi dhe kalimi i punonjësve brenda rrezes së veprimit të mjeteve ngarkuese dhe transportuese të betonit, kur ato janë duke punuar.
10. Ndalohet riparimi i avarive, gratatimi dhe punime të tjera kur makineritë janë në lëvizje.
11. Para se të fillohet nga puna bëhet kontrolli i frontit të punës,

Detyrimet e punëmarrësit: Detyrimet kryesore janë:

1. Të njohë rregulloren e sigurimit teknik dhe të mbrojtjes në punë të lëshuar nga Inspektorati i Sigurimit Teknik dhe Inspektorati i Punës dhe ti zbatojë ato në punë.
2. Të dijë mirë shkaqet e mundëshme të aksidenteve për çdo proçes pune.
3. Të sigurojë veten dhe punonjësit e tjerë gjatë proçesit të punës në zbatim.
4. Kur konstaton shenja të një avarie të mundëshme që është burim aksidenti, në radhë të parë të marrë masa për eliminimin e saj, ndërkohe lajmëron gjithë punonjësit për rrezikun dhe ve në dijeni administratorin .
5. Të përdoren mjetet e mbrojtjes individuale në punë si: kapele, rrobat me çizme ose këpucë pune, doreza, maskat e mbrojtjes nga pluhuri, gazrat dhe tapa veshi për zhurmat, uniformë të veçanta etj.
6. Të ketë njohuri të mjaftueshme për ndihmën e shpejtë.

Rregulloret e Teknikës së Sigurimit, nga ana e drejtuesit teknik të punimeve dhe subjektit privat, do të zbatohen në çdo proçes punë të përcaktuar në plan- organizimin dhe plan menaxhimin e kryerjes së punimeve të hartuar nga drejtuesi teknik i punimeve, i cili duhet të përmbajë :

- Plan organizimi i punimeve do të hartohet para fillimit të punimeve;
- Plan organizimi i punës hartohet nga drejtuesi teknik i punimeve;
- Drejtuesi teknik i punimeve, ose personi i ngarkuar, do të bëjë kontrollin teknik dhe azhornimin e saktë të punimeve për ndërtimin e një ujesjellesi dhe shatrivani për të cilat subjekti kërkon të marrë leje mjedisi;
- Rradha e kryerjes do të përcaktohet hollësisht në planin e masave tekniko-organizative dhe do të miratohet nga administratori i firmës;
- Në këtë plan tekniko-organizativ, masat e teknikës së sigurimit do të zënë vendin kryesor .
- Drejtuesi teknik i punimeve do të kryejë instruktive të rregullta mujore e tre mujore , ku do të trajtohen tema të veçanta për të gjitha profesionet dhe proçeset që kryhen.

- Kujdes i veçantë do të tregohet në krijimin e kushteve të punës, pastrimin e sheshit të punës, mirëmbajtjen e makinerive dhe paisjeve, pastrimit të magazinave dhe, rrugëve të brendshme të transportit, vendosjen në punë të paisjeve dhe menaxhimin e operimit të tij, etj.

Rreziku në shëndet dhe masat për zbutjen e tij, masat e sigurimit teknik

Rreziku në mjedis për procesin e ndërtimit është present si në ndërtim dhe funksionim

- Administratori dhe drejtuesi teknik i shoqërisë bëjnë vazhdimisht instruksionin teknik të punonjësve.
- Një metodë efikase mbetet trajnimi teorik jo me shumë se një muaj dhe trajnimi në punë.
- Si trajnim në punë këshillohet të punohet në mbikqyrje për jo më pak se një javë në të gjitha proceset e ndërtimit dhe prodhimit.
- Për evidentimin e efektit të zhurmave, gazeve e pluhurave, punonjësit, gjatë operacioneve që gjenerojnë zhurma, pluhura, gazra siç janë përcaktuar në pjesën ku trajtohen ato është i nevojshëm përdorimi i aparaturave përkatëse për kapjen e zhurmës
- Për reagimin e menjëhershëm ndaj aksidenteve të mundshëm humane, objekti disponon edhe një ambient ku mbahet kutia e ndihmës së shpejtë dhe vendosen mjetet personale të punonjësve. Çelsat e këtij ambienti ruhen me kujdes dhe njëkohësisht janë në dispozicion të kujdo që nevojitet në çdo orë të ditës.
- Për uljen e rrezikut të aksidentimit të punonjësve dhe banorëve nga mjetet e transportit brenda objektit dhe në rrugën kryesore, shpejtësia e mjeteve të mos i kalojë 20km ëorë brenda objektit.

Sigurimi teknik në proceset e punës

Zbatimi i normave të rregullores së teknikës së sigurimit

Gjatë ushtrimit të aktivitetit subjekti mban parasysh që problemet e sigurimit teknik dhe të mbrojtjes në punë janë më të rëndësishmet dhe më të mprehta dhe kërkojnë vlerësim serioz.

- Në të gjitha operacionet të punësohen specialistë me eksperiencë pune në kryerjen e proceseve të ndryshme të përdorimit të instalimeve.
- Rregullore e Teknikës së Sigurimit, nga ana e drejtuesit teknik të drejtimit të operacioneve, zbatohet në çdo proces pune të përcaktuar në plan-organizimin e kryerjes së punimeve të hartuar nga ai dhe të miratuar nga drejtuesit e firmës.
- Plan menaxhimi i punimeve hartohet para fillimit të çdo operacioni të funksionimit të aktivitetit
- Plan organizimi i punës hartohet nga drejtuesi teknik i punimeve
- Drejtuesi teknik i punimeve ose personi i ngarkuar bën kontrollin teknik dhe azhurnimin e saktë të punimeve të çdo lloji për të cilat subjekti është liçensuar.
- Rradha e kryerjes së veprimeve përcaktohet hollësisht në planin e masave tekniko organizative dhe është i miratuar nga përfaqësuesi i shoqërisë.
- Në këtë plan tekniko-organizativ masat e teknikës së sigurimit zenë vendin kryesor.
- Drejtuesi teknik i punimeve kryen instruktive të rregullta mujore e tre mujore, ku trajtohen tema të veçanta për të gjitha profesionet dhe operacionet që zhvillohen brenda instalimit për prodhimin e produkteve të betonit dhe betonarmesë.
- Kujdes i veçantë tregohet në krijimin e kushteve të punës, pastrimit të objektit dhe instalimit dhe monitorimit të parametrave mjedisore, etj.
- Kujdes i veçantë i kushtohet ruajtjes dhe mbrojtjes së mjedisit të zonës

Masa të tjera lehtësuese, për funksionimin eficient të sigurtë dhe të punës:

Do të bëhet një menaxhim sa më me eficient të energjisë elektrike. Impiantet e nevojshme janë projektuar në përputhje me Ligjin e ri, nr.9379, datë 28-04-2005 “Për Eficencën Energjisë”, kjo do të çoj në uljen e ndotjeve termike të mikroklimës së zonës si dhe kursim të energjisë elektrike nga përdorimi i makinerive me eficientë.

- Punëtorët duhet të informohen për rreziqet në lidhje me sigurinë dhe shëndetin e tyre dhe masat për t'i parandaluar ato. Përveç kësaj, ata duhet të marrin trajnim dhe të marrin materiale të sigurisë në përputhje me përvojën e tyre. Ata duhet të kenë një çertifikatë trajnimi. Për disa fusha të punës është i nevojshëm trajnimi specifik. Nga ana e punëdhënësit duhet të sigurohet një ambient pune i sigurt dhe i shëndetshëm në përputhje me Ligjin e Shëndetit dhe Sigurisë në Punë. Duhet hartuar një vlerësim i rreziqeve për çdo punë ku identifikohen rreziqet dhe të përcaktohet dhe zbatohen masat për eliminimin e tyre.
- Para fillimit të punës duhet:
 - Ta udhëzoj punonjësin në një ekzaminim mjekësor, para fillimit të punës.
 - Kostoja e ekzaminimit mjekësor përballohet nga punëdhënësi.
 - Të informoj punonjësin e ri mbi vlerësimin e rrezikut e vendit të punës së tij.
 - Për punonjësin e ri të organizoj trajnime për sigurinë dhe shëndetin në punë. Trajnimi kryhet nga një inxhinier i sigurisë .
 - Do të respektohet V.K.M.Nr. 10 237, datë 18.2.2010 "Për Sigurinë dhe Shëndetin në Punë"
- Subjekti të kryej aktivitetin vetëm brenda kordinatave të sipërfaqes së tokës që disponon me Tapi.
- Do të kontrollohen kushtet teknike të mjeteve të punës në mënyre periodike për të evituar, parandaluar rrjedhjet e lubrifikanteve dhe hidrokarbureve në mjedis, emëtimin e gazeve dhe zhurmave të tepërta të shkaktuara nga avari të mundshme teknike të mjeteve.
- Shfrytëzimi do të bëhet në mënyrë të tillë që të shmangë në maksimum dëmtimin e burimeve ujore, devijim e rrymave ujore, erozionin dhe dëmtimin e zonave përreth.
- Do të instalohet sistemi i ujitjes për mjedisin përreth (varet dhe nga hapësira e planifikuar për gjelbërim si dhe pozicioni që ato do të kenë) si dhe lagia me ujë e sheshit gjatë periudhës Maj-Tetor.
- Linjat e prodhimit të instaluar në objekt, do të kolaudohen në mënyrë periodike nga teknikë të specializuar dhe çertifikuar për të tilla procese.
- Veglat e punës dhe autobotet që shërbejnë për procese të ndryshme do të zëvendësohen me të reja, sipas jetëgjatësisë së tyre dhe efikasitetit që kanë në kryerjen e operacioneve të prodhimit.
- Mbetjet nga proceset e punës për prodhimin, do të grumbullohen në vendin e caktuar nga subjekti dhe mbas plotësimit të një sasi të konsiderueshme do të ripërdoren sërish me qëllim riciklimin dhe ripërdorimin e tyre.
- Ambienti i zyrave dhe pajisjetëmbetjet në zonën e shfrytëzuar do të lyhen periodikisht me bojë higjienike dhe antikorrozive, me qëllim plotësimin e kushteve Higjieno-Sanitare.
- Do të bëhet menaxhimi i mbetjeve të ngurta, të cilat do të jenë; lëndë të ambalazheve, letra-kartona, kuti druri si dhe lëndë organike të prodhuara nga punonjësit dhe klientët, ku këto mbetje do të transportohen rregullisht në vendin e caktuar nga Njësia Vendore. Firma do të marrë masa për menaxhimin e këtyre mbetjeve të ngurta, do të vendosen në kosha selektive, sipas rrymave specifike të mbetjeve, ku do të jetë një sasi prej 0.3 – 0.4 kg/ditë për person.
- Do të bëhet pastrimi periodik i rrjetit të drenazhimit të ujit të shiut në këtë Nyje Industriale ose e mjedisit përreth drejt mjediseve të gjebruara, një mundësi e mirë dhe për vaditje dhe shmangie të derdhjes së tyre në mjedis si dhe shmangie të përdorimit të ujit të pijshëm për vaditje. Mjedisit i gjelbëruar përreth do të jetë nën kujdesjen e personelit që do të punësohet vetëm për punimet agro-mjedimore të nevojshme.
- Rrjeti elektrik është togëzuar për të shmangur ndonjë shkarkesë elektrike, konform kushteve teknike.
- Transporti i lëndës së parë do të bëhet nga mjete të pastra nga balta (gomat e automjeteve do të pastrohen para daljes në rrugë të asfaltuar), gjatë transportit mjetet transportuese të mbulohen me mbulesa të cilat parandalojnë rrjedhjet e produktit në rrugë dhe krijimin e pluhurave.
- Zona ku do të realizohen operacioni i prodhimit të betonit është e rrethuar, me qëllim për të shmangur hyrjet e paautorizuara të individëve dhe faunës së zonës përreth.
- Janë ndërmarrë të gjitha masat e domosdoshme të mbrojtjes kundra zjarrit. Në zonën ku janë të instaluar linja e impiantit janë vendosur 4 (katër) hidrante, për fikjen e zjarrit. Mbahet një rezervë e konsiderueshme uji prej 10 m³ në depozita. Rrjeti për shuarjen e zjarreve është i lidhur me rrjetin e ujit përkatës për nevojat e këtij aktiviteti. Për të mbrojtur kundër zjarrit të mundshëm që mund të bjerë, do të ruhen largësitë mbrojtëse ndaj zjarrit të objektit

- Aktiviteti disponon infrastrukturën e nevojshme, me distancat e përcaktuara për rrugë kalim të punonjësve, automjeteve, zjarrëfiksive, etj.
- Është ndërtuar sistemi i drenazhimit dhe lëvizjes së ujërave të shiut.
- Për të shmangur ndotjen e ujërave nëntokësore dhe sipërfaqësore nga Ujërave të Ndotura Urbane të kësaj zone është realizuar lidhja me gropat e dekantimit e cila bën dekantimin e ujërave të ndotura urbane. Ujrat grumbullohen nëpërmjet sistemit të drenazhimit i cili e përshkon të gjithë sipërfaqen e objektit ku janë të instaluar impianti dhe me rrjedhje të lirë ujrat drejtohen për nga puseta e dekantimit, më pas ujrat e pastra shkarkohen në rrjetin e kanalizimeve të zonës.
- Ndërsa në lidhje me burimet e furnizimit me ujë, janë të mjaftueshme për të përmbushur kërkesat gjatë një viti, veçanërisht gjatë muajve të verës, kur normalisht kërkesa është më e lartë. Furnizimi me ujë sigurohet në një nivel të tillë presioni, në mënyrë që të jetë i mjaftueshëm për të shpërndarë sasinë e nevojshme të ujit në të gjithë objektet dhe instalimet, por jo aq sa të dëmtojë pajisjet hidraulike ose të krijojë rreziqe tek impianti apo aparaturat dhe jetën e punonjësit.
- Do të bëhet trajnimi periodik i punonjësve mbi kushtet e sigurimit teknik gjatë operimit të punës, si dhe të kualifikohen stafi përgjegjës për operimin e punës në impiantet e prodhimit të produkteve.

Nga analiza për identifikimin e ndikimeve rezulton se ndikimi do të jetë i drejtpërdrejtë, i shkaktuar vetëm nga ndërtimi .

- Është detyrë e zbatuesve të projektit të integrojnë elementët e domosdoshëm të propozuar për parandalimin, minimizimin dhe eliminimin e ndikimeve negative në mjedis, shëndet dhe aspektin social.
- Është detyrë e të gjith kontraktorëve e nënkontraktorëve të ndryshëm që gjatë fazës së prodhimit të zbatojnë me kujdes detyrimet përkatëse të parashikuara më sipër.
- Subjekti të jetë në dijeni dhe të azhurnohet për kuadrin ligjor për mjedisin dhe ndryshimeve të tij.
- Të mirëmbahen mjediset e gjelbëruar në mënyrë të përhershme dhe të mbillen edhe bimë dekorative autoktone në kushte artificiale për të rritur koeficientin e gjelbërimit.
- Të shmanget në maksimum përdorimi i mjeteve të transportit kur nuk është e nevojshme dhe të reduktohen zhurmat në orët e vona.
- Të kryhet lagja e sipërfaqeve të sheshit para objekteve gjatë stinës së verës, pastrimi i vendit së depozitimit të lëndës së parë, si dhe të rrugëve komunikuese.
- Të reduktohet qarkullimi në orët e pikut të trafikut, për të mos krijuar trafik të rënduar në rrugën kryesore.
- Të vendosen kontenerë për mbajtjen pastër të ambjenteve nga mbetjet urbane për numrin e punonjësve.
- Investitori të respektojë detyrimet e vendosura në Lejen Mjedisore që do të miratohet nga AKM.
- Të kryhet monitorimi i mjedisit sipas ligjeve në fuqi.
- Si rezultat i realizimit të projektit nuk do të absorbohen ndikime të rëndësishme mjedisore, sociale në shëndetin e njerëzve. Për pasojë, ndikimet e parashikuara mund të minimizohen duke zbatuar masat e përmëndura më sipër.
- Është detyrë e Njësisë Vendore gjithashtu të zbatojë rigorozisht detyrimet e përcaktuara për të garantuar mbrojtjen e mjedisit dhe shëndetit.

Programi i monitorimit të ndikimeve në mjedis gjatë zbatimit të projektit

Programi i monitorimit të punimeve për zbatimin e projektit, fokusohet në mbledhjen e të dhënave mjedisore të veprimtarisë së shoqërisë dhe përdorimin e tyre për përmirësimin e mënyrës së operimit, korigjimit dhe marrjen e masave shtesë të nevojshme për mbrojtjen e mjedisit. Dokumentacioni mjedisor tabelar do të mbahet në objekt gjatë gjithë afatit të punimeve. Për sa më sipër janë menduar që të përzgjidhet për t'u monitoruar nga vetë firma ato elementë që realisht mund të identifikohen, maten, dhe komunikohen në organet e administrimit të mjedisit, ARM dhe firma zbatuese e punimeve.

Në rastin ndërtimit të objekteve social do të monitorohen; zhurmat, ndotja e ajrit, ndotja e ujërave.

Plani i menaxhimit të ndikimit në mjedis

Për të shmangur dhe menaxhuar sa më mirë ndikimet negative në mjedis të shkaktuara nga elementët e përshkruar më sipër, firma që do të kryejë punimet dhe investitori, para fillimit të punimeve do të përpilojë dhe zbatojë një plan menaxhimi të ndikimit në mjedis.

procesi	MASAT QË DO TË MERREN GJATË PROCESIT TË NDËRTIMIT për projektin “ Ndërtim e ujisjellësit dhe shatrivanit) ”.	KUSH DO TI ZBATOJË
Parandalimi	<ul style="list-style-type: none"> Hedhja e dherave dhe mbeturinave ndërtimore në fushën e mbetjeve inerte të caktuar nga Bashkia Përrenjas Lagia e vazhdueshme e territorit në kohë të thatë për të penguar ngritjen e pluhurit në ajër, sidomos gjatë punimeve të gërmimeve. Përdorimi i mjeteve të transportit që nuk krijojnë zhurma të forta. Eliminimi i qarkullimit të punonjësve në zonë. Vendosja e tabelave të orientimit për punimet me rrezik dhe në lartësi Shmangia e kanaleve ekzistuese të ujrave të zeza dhe të ujit të pishëm për të eliminuar ndotjen e tokës dhe të ujit. 	Firma që do të realizojë ndërtimin, A.R.M dhe mbikqyrësi i punimeve
Kontrolli	<ul style="list-style-type: none"> Ndërtimi i objektit me parametrat e përcaktuara në projekt dhe kushtet teknike të punimeve ndërtimore. Kontrolli i vazhdueshëm i markave të betonit në punimet e objekteve Sigurimi i të gjitha paisjeve të nevojshme për riparim, pastrim dhe ndërhyrje në rast emergjencash. 	Firma dhe stafi i saj. Kontrolli bëhet nga mbikqyrësi
Ndërhyrje	<ul style="list-style-type: none"> Riparimi i menjëhershëm i difekteve që mund të shkaktohen nga shkaqe të ndryshme. Pastrimi i vazhdueshëm i kanaleve nga ndotja që mund të shkaktohet nga shembjet dhe ujrata e shiut. Heqja dhe pastrimi i territorit të ndotur nga materialet e ndërtimit. 	Personeli ing-technik që kryen mbikqyrjen firma që kryen punimet.
Adm.	<ul style="list-style-type: none"> Përdorimi dhe ruajtja me përgjegjësi e të gjithë objektit, infrastrukturës dhe mjeteve të përshkruara më sipër. 	Administratori i shoqërisë

f) Ndikimet e mundshme në mjedisin ndërkufitar (nëse projekti ka natyrë të tillë)

Projekti “Ndërtim Ure mbi Përroin e Ungrej”, Njësia Administrative Ungrej, Bashkia Lezhë, zhvillohet brenda territorit të Shqipërisë dhe nuk ka ndikime ndërkufitare.

KONKLUZIONE

- Veprimtaria nuk tjetërson sipërfaqe të mjedisit me karakteristika të favorshme për popullime gjallesash natyrore.
- Veprimtaria që kryen ky aktivitet nuk shkarkon në mjedis lëndë të rrezikshme e nuk shkaktohen ndotje nëpërmjet mbetjeve mbi normat e lejuara.
- Veprimtaria që kryen ky aktivitet, nuk ndikon në përkeqësimin e parametrave optimale të treguesve mjedisor apo klimatik.
- Veprimtaria e këtij aktiviteti nuk ndikon në vlerësimin strategjik mjedisor të zonës për rreth objektit

Bazuar në normat e lejueshme të përcaktuara nga ligjet përkatëse mbi ndikimet në mjedis, projekti i veprimtarisë së ndërtimit do të kërkoj për tu paisur me vendimin për vnm për veprimtarinë e ndërtimit pranë Ministrisë së Turizmit dhe Mjedisit nuk shkakton ndotje të mjedisit si :

1. ndotje të ujit të pijshëm
2. ndotje të ujrave sipërfaqësore ose të atyre nëntokësore
3. ndotje të ajrit
4. ndotje të tokës
5. nuk dëmton burimet ujore
6. nuk dëmton ekosisteme
7. nuk dëmton burimet natyrore,
8. nuk dëmton zhvillimet social – kulturore të zonës ku do të operojë apo të Njesisë Administrative Gjergjan-Bujaras ku përfshihet kjo zonë.
9. nuk do të ketë dëmtim të tokës bujqësore

Ky aktivitet:

Ndikon në përmirësimin e parametrave të komponentëve mjedisorë të qane perruan e gostimes në përgjithësi me përparësi zhvillimin e ndërtimeve në zonën përreth.
Realizon punësimin e një numri të vogël banorësh në fshatin Bujaras .

REKOMANDIME

Përveç masave të përshkruar gjatë trajtimit të këtij raporti mjedisor është e rëndësishme që subjekti që operon për zbatimin e punime ndërtimore të zbatojë:

- Masat tekniko organizative të përshkruara në raportet e VNM- së
- Mbajtjen në gadishmëri të plotë të sistemit të grumbullimit dhe largimit të mbetjeve inerte dhe ato të ngurta urbane.
- Kryerja e punimeve me mjete e pajisje bashkëkohore që shkaktojnë në minimum impakte në mjedis.
- Të kryhen kontrollet e nevojshme të emetimeve dhe të kryhen analizat përkatëse për të përcaktuar nivelin e ndotjes për çdo lloj shkarkimesh dhe emetimesh në mjedis nga mjetet dhe pajisjet teknologjike që përdoren në këtë aktivitet.
- Të aplikohen masa të llojit estetik dhe ekologjik të përshtatshme, të parashikuara që në raportin e VNM-së, duke nënkuptuar elementë të tillë si formim pejsazhi të ri të zonës së grumbullimit të mbetjeve të ngurta në harmoni me mjedisin, krijim të brezave apo të sipërfaqeve të mbjella me bimësi karakteristike të zonës apo bimë të kultivuara.
- Të mirëmbahen mjediset e gjelbëruar në mënyrë të përhershme dhe të mbillen përveç sipërfaqes me bar edhe peme të larta përgjatë murit rrethues të pronës;
- Ruajtja e mundshme e habitateve apo dhe krijimi i habitateve të reja e në harmoni me mjedisin.
- Të vendosen kosha dhe postera sensibilizues për mbajtjen pastër të ambjentëve;
- Të përdoret lëndë djegëse e cilësisë së parë për mjetet e transportit, ku niveli i squfurit të jetë brenda normës së lejuar prej 10ppm;
- Të mos depozitohet lëndë e parë në sasi të mëdha, për të reduktuar dëmtimin e peizazhit dhe të erozionit të erës dhe të shiut;

Ndikimi në mjedisin e zonës gjatë punimeve për ndërtimin e objektit, është i konsiderueshëm, por i kontrollueshëm dhe i monitorueshëm. Shoqëria e ndërtimit që kryen punimet së bashku me organet e qeverisjes vendore, do të punojnë që ky ndikim të mbetet minimal dhe brenda territorit që zhvillohet, si gjatë zbatimit të punimeve u hartua Raportin Paraprak të Vlerësimit të Ndikimit në Mjedis për projektin “Ndërtim Ure mbi Përroin Ungrej”, Njësia Administrative Ungrej, Bashkia Lezhë.

Pergatiti Shoqëria “ZENIT&CO”

Ekspert mjedisorë Ing. Yzeir Miraka
Ing.Mjedisi Elio Mehmeti



REPUBLIKA E SHQIPËRISË
MINISTRIA E MJEDISIT, PYJEVE DHE ADMINISTRIMIT TË UJËRAVE

Rruga "Durrësit" Nr. 27 Tiranë, Tel. 04 224 572 Fax. 0 4 270 627 www.moe.gov.al

Nr. 224 Prot.

Tiranë, më 20.04.2006

Vendimi nr. 3, Nr. 176 Regj.

ÇERTIFIKATË

Në mbështetje të vendimit të Këshillit të Ministrave Nr. 268, datë 24.04.2003 "Për çertifikimin e specialistëve, për vlerësimin e ndikimit në mjedis dhe auditimin mjedisor":

Yzeir MIRAKA

Çertifikohet për hartimin e raporteve të vlerësimit të ndikimit në mjedis, për të kryer auditimin mjedisor, për hartimin e ekspertizave për probleme mjedisore dhe thirrjen si ekspert për të vlerësuar një raport të vlerësimit të ndikimit në mjedis ose rezultatet e një auditimi.

MINISTRI

L. Xhuvelli
Lufter XHUVELI





LN-7695-03-2014	NUIS/NIPT: K61731002D
Subjekti: ZENIT - 06	
Adresa: Tirane, TIRANE, Tirane, TIRANE, Rruga "Myrteza Topi", Nd.18, Ap.38	
Kodi: III.2.A (1+2)	Kod tjetër:
Data e lëshimit: 26/03/2014	Afati i vlefshmërisë: Pa afat

Kategoria

Shërbime ekspertize dhe/ose profesionale lidhur me ndikimin në mjedis

Nënkategoria

Veprimtaritë e ekspertizës lidhur me ndikimin në mjedis

Veprimtari specifike

1. Ndikim në mjedis
2. Auditim mjedisor

Specialiteti

Emërtimi përshkrues i veprimtarisë

Veprimtaritë e ekspertizës lidhur me ndikimin në mjedis (Auditim mjedisor, vlerësimi i ndikimit në mjedis)

Kufizime specifike

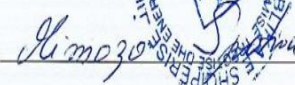
Licenca ushtrohet sipas kufizimeve në legjislacionin në fuqi

Detyrime specifike

Licenca ushtrohet sipas detyrimeve në legjislacionin në fuqi

Vendi i kryerjes së veprimtarisë

Në të gjithë territorin e Republikës së Shqipërisë.

Nënshkrimi i sportelit: 





REPUBLIKA E SHQIPËRISË
UNIVERSITETI POLITEKNIK I TIRANËS

me autoritetin e tij ligjor,
me rekomandimin e
Fakultetit të Inxhinierisë së Ndërtimit

i jep Z.

Elio Bujar Mehmeti

lindur në Peshkopi, Dibër, më 26.01.1995

me ID të Maturës Shtetërore: 131939700093

Diplomë BACHELOR
në Inxhinieri Mjedisi

pas përfundimit me sukses të studimeve universitare të ciklit të parë
me kohë të plotë në programin mësimor parashikuar për këtë diplomë.

Data e lëshimit të diplomës:	02.12.2016
Data e mbrojtjes së diplomës:	07.10.2016
Numër diplome:	B-1879
Numër amze:	PO851A020029

DEKANI:

Prof.Asoc. Gëzim HASKO



REKTORI:

Prof.Dr. Andrea MALIQARI