

RAPORTI PARAPRAK I VLERESIMIT TE NDIKIMIT NE MJEDIS

Shtojca II Pika 10 Germa b

TE AKTIVITETIT:



Investitori BASHKIA PATOS

Pergatiti:
Gjeo ambientalist
Ing. Aleksander Rukaj

Ndertim

**OBJEKTI "PROJEKTI:
RIKONSTRUKSIONI I
GODINËS SË KOPSHTIT ME
DREKË**

BASHKIA PATOS

V. 20244

PERMBAJTJA

HYRJE

- Pershkrim te qellimit dhe objektivave te VNM-se
 - Kuadri Ligjor Mjedisor dhe Institucional
 - Pershkrimi i metodikes se zbatuar per hartimin e raportit Paraprak te VNM-se
-
- a) Pershkrimi I mbuleses bimore te siperfaqes ku propozohet te zbatohet projekti, shogeruar dhe me fotografi.
 - b) Informacion per pranine e burimeve ujore, ne siperfaqene kerkuar nga projekti dhe ne afersi te tij.
 - c) Informacion lidhur me identifikimin e ndikimeve te mundshme, negative , ne mjedis, te projektit, perfshire ndikimet ne biodiversitet, uje, toke dhe ajer.
 - ç) Nje pershkrim per shkarkimet e mundshme ne mjedis, te tilla si : ujera te ndotura, gaze, pluhur, zhurma, vibrime, si dhe prodhimin e mbetjeve.
 - d) Informacion per kohezgjatjen e mundshme te ndikimeve negative te identifikuara.
- dh) Te dhena per shtirjen e mundshme hapsinore te ndikimit negative ne mjedis, qe nenkupton distancen fizike nga vendndodhja e projektit, dhe vlerat e ndikuara qe perfshihen ne te.
- e) Mundesia e rehabilitimit te mjedisit te ndikuar dhe mundesine e kthimit te mjedisit te ndikuar te siperfaqes ne gjendjen e meparshme, si dhe kostot e peraferta per rehabilitimin.
 - ë) Masat e mundshme per shmangien dhe zbutjen e ndikimeve negative ne mjedis.
 - f) Ndikimet e mundshme ne mjedisin nderkufitar (nese projekti ka natyre te tille).

HYRJE

Hyrje

“Vlerësimi i ndikimit në mjedis (VNM)” është një proces i cili kryhet për vlerësimin e përgjithshëm të ndikimeve të rëndësishme negative, të drejtpërdrejta ose jo, në mjedis si pasojë e zbatimit të projekteve të propozuara publike dhe private. Përmes këtij procesi bëhet e mundur evidentimi, parashikimi dhe vlerësimi i efekteve gjatë dhe pas zbatimit të projektit mbi biodiversitetin, burimet ujore, trupat ujorë, ndikimet në cilësinë e mjedisit (zhurmat, cilësia e ajrit), ndikimet në terren, peisazhin si dhe ndikimin e tërësisë së këtyre faktorëve mbi trashëgiminë kulturore, njerëzit, shëndetin publik si dhe në aspektin ekonomik. Parimi mbi të cilin bazohet hartimi i VNM-së është “më mirë të parandalosh sesa të riparosh më pas”. VNM-ja mundëson parandalimin e efekteve negative, i jep përparësi ndikimeve pozitive duke mos lejuar dhe duke shmangur që në etapat e para të zbatimit ndikimet negative.

Godina e kopshtit me drekë ndodhet në lagjen “1 Maj”, bashkia Patos pranë rrugës “Koli Marku”. Kjo godinë ndodhet në krahun Veri-Lindor të shkollës “Meleq Gosnishti” në qytetin e Patosit. Trualli në të cilin është i vendosur ky objekt zë një sipërfaqe afërsisht 1729 m².”.

2.Gjëndja ekzistuese

Godina e kopshtit me drekë ndodhet në lagjen “1 Maj”, bashkia Patos pranë rrugës “Koli Marku”. Kjo godinë ndodhet në krahun Veri-Lindor të shkollës “Meleq Gosnishti” në qytetin e Patosit. Trualli në të cilin është i vendosur ky objekt zë një sipërfaqe afërsisht 1729 m². Godina e kopshtit është në kushte jo të mira për zhvillimin e mësimdhënies normalisht, pasi nuk plotëson kërkesat e nevojshme të kërkuara për frekuentim nga fëmijët e kopshtit. Qysh në pamje të parë vihet re fasada e amortizuar, mungesa e sistemimit të hapësirave dhe oborrit përreth, amortizimi i dyerve dhe dritareve të jashtme si dhe elementeve të tjerë të cilët bëjnë që këtij institucioni ti ulet reputacioni dhe serioziteti. Problematike mbetet rrëzimi i suvatimeve të jashtme, mos shfrytëzimi i të gjitha ambjenteve për shkak të amortizimit të tyre qoftë jashtë ose brenda. Lagështia është një tjetër faktor i cili ka ndikuar që këto ambjente të humbasin komfortin po edhe funksionimin në mënyrë të rregullt. Gjithashtu vihet re mungesa e sistemit të ngrohje-ventilimit dhe mbrojtjes ndaj zjarrit.

Tipologjitë e ndërhyrjes:

- Godina që do rikonstruktohen në fasada me ndërhyrje në ritrajtim estetik, në përmirësimin e termoizolimit dhe në zgjidhjen e hidroizolimit.
- Godina që do rikonstruktohen dhe do riorganizohen në hapësirat e brendshme dhe me ndërhyrje në fasada.

Gjendja vizive dhe funksionale në të cilën paraqitet objekti nuk është në lartësinë e një institucioni të kësaj kategorie për shkak të problematikave të shumta. Territori është i pasistemuar, me shkallë të amortizuara nga koha si dhe me gjelbërim të përqendruar në hyrje dhe në ambjentin e pasëm të objektit.

Foto të gjëndjes ekzistuese:



3. Objektivat e Projektit

Objektivi kryesor i këtij projekti është përmirësimi i kushteve mjedisore brënda ambjenteve të Kopështit, për garantimin e një procesi normal të funksionimit, krijimin e mjedisëve të shëndetshme, të sigurt, rekreative dhe shlodhëse, edukative në përputhje me standartet Kombëtare.

Objektivi i dytë i këtij projekti është rritja e performancës estetike dhe energjike të ndërtesës së Kopështit. Mungesa e termoizolimit, dritareve, dyerve, mureve apo taracës bënë që 50% të energjisë që humbet, posaçërisht gjatë ngrohjes dhe ftohjes, që rezulton edhe në ngritjen e çmimeve të faturave së energjisë elektrike.

Me anë të sistemit të termoizolimit kapot të përdorur dhe hidroizolimit të katit përdhe dhe të taracës synohet arritja e një temperature të duhur jo vetëm e ajrit por edhe e mureve, dyshemeve dhe tavaneve. Fasada termike është sistem i përshtatshëm për veshjen e fasadave të jashtme të ndërtesave të reja dhe të vjetra. Ky sistem është zgjidhja më e mirë për të kursyer energji, si dhe për të mbrojtur ndërtesën nga myku dhe lagështira. Nëpërmjet implementimit të

këtij sistemi, eliminohet depërtimi i temperaturave të jashtme ambientale në brendësi të ndërtesës dhe anasjelltas. Kështu do të përmirësohet ruajtja e nxehtësisë në ndërtesë si dhe do të ulet konsumi i energjisë me anë të reduktimit të humbjeve.

Kapitulli 1 QELLIMI I HARTIMIT TE RAPORTIT VNM DHE BAZA LIGJORE

➤ **Qellimi i hartimit te raportit te VNM**

- Vleresimi i Ndikimit ne Mjedis te projektit te propozuar u realizua per te vleresuar ndikimet e mundshme negative te zbatimit te tij ne vlerat natyrore te zones ku do te zbatohet si dhe performancen mjedisore te tij. Ne thelb te vleresimit mjedisor te projektit qendron evidentimi i pikeprerjeve te tij me legjislacionin ne fuqi, vlerave natyrore qe gjenden ne zonen e projektit dhe si e sa do te ndikohen ne rast te zbatimit te tij. Njekohesisht Raporti i Vleresimit te Ndikimit ne Mjedis evidenton dhe propozon masat qe duhen materializuar nga zbatuesi i projektit ne te gjithë fazat e zhvillimit te tij per te mbrojtur cilesite mjedisore te zones dhe vlerat natyrore te saj dhe per te rritur performancen mjedisore .
- Hartimi i Raportit do te konsistoje ne :
- Njohja me projektin dhe fazat e zbatimit te tij;
- Mbledhja e informacioneve dhe te dhenave mbi vlerat natyrore te zones dhe planet e zhvillimit te saj;
- Me marjen e lejes zhvillimore dhe fillimin e punimeve Bashkia Fier do ti beje prezentjet subjekti ndertues, azhornimin me infrastrukturen ekzistuese . Ne kete azhornim do te paraqese te gjitha linjat egzistuese te telefonise, rrjeti elektrik, ujesjelles kanalizime, furnizimin me uje dhe lidhjen me rjetin rrugor .
- Realizimi i rikoniucionit ne terren per verifikimin e informacionit te grumbulluar dhe vleresimin e gjendjes ne vend;
- Analiza e informacionit dhe perzgjedhja e ceshtjeve te rendesishme;
- Hartimi i raportit mjedisor te projektit ndertimor .
- Raporti i VNM permbledh nje pershkrim te projektit te propozuar, si per fazen ndertimore dhe per ate te shfrytezimit ky raport do te jaspri ne detaje pershkrimin e karakteristikeve te mjedisit prites ekzistues, analizen e ndikimeve te mundshme ne

mjedis te projektit te propozuar, planin e masave per shmangien dhe zbutjen e ndikimeve te mundshme negative dhe programin e monitorimit mjedisor.

➤ **Kuadri Ligjor Mjedisor dhe Institucional**

- Ligji Nr.10 431,date 09.06.2011 “ **Per Mbrojtjen e Mjedisit**”
- Ligji nr. 10 448 date 14.07.2011 « **Per Lejet e Mjedisit** »
- Ligji nr.10 440 date 07.07.2011 « **Per Vleresimin e Ndikimit ne Mjedis** »
- Urdhrin e ministrit nr. 146 dt. 8.5.2007 “**Per miratimin e listes se kuqe te flores dhe faunes**”.
- Udhezimin nr 8 dt. 27.11.2007 “**Per nivelin kufi te zhurmave ne mjedise te caktuara**”
- Ligji nr. 9010 dt. 13.02.2003 “**Per administrimin mjedisor te mbetjeve te ngurta**”
- Ligji nr. 8897 dt. 16.05.2002 “**Per mbrojtjen e ajrit nga ndotja**”
- Ligji nr. 10 463 date 22.09.2011 “**Per menaxhimin e integruar te mbetjeve**”
- Vendim nr.805 date 4.12.2003 « **Per miratimin e listes se veprimtarive qe ndikojne ne mjedis per te cilat kerkohet leje mjedisore** »
- Ligj nr. 8094 date 21.03.1996 « **Per largimin publik te mbeturinave** »
- Udhezim nr.1 date 03.03.2009 « **Per detyrat e organeve mjedisore per te siguruar pjesemarrjen e publikut dhe te OJF-ve mjedisore ne procesin e vleresimit te ndikimit ne mjedis** »
- Udhezim per dokumentacionin e duhur per “**Leje Mjedisore**”
- Urdhëri Nr. 321 datë 11.2.2014 “**Për Lejet Mjedisore**”
- Udhëzim i MM dhe MF nr. 7938, datë 17.7.2014 “**Për përcaktimin e tarifave dhe vlerave përkatëse për shërbimet që kryen Ministria e Mjedisit për procesin e VNM-së**”
- VKM nr. 686 datë 29.7.2015, “**Për miratimin e rregullave të përgjegjësisë e të afateve për zhvillimin e procedurës së vlerësimit të ndikimit në mjedis (VNM) dhe procedurës së transferimit të vendimit e deklaratës mjedisore**”.
- Ligji 12.2015 date 26.02.2015 “**Për disa ndryshime në ligjin nr. 10 440 datë 7.7.2011”Per Vleresimin e Ndikimit ne Mjedis**”.

➤ ***Procedura e miratimit mjedisor te projektit***

Projektet me ndikim ne mjedis duhet te ndjekin proceduren e vleresimit te ndikimit ne mjedis dhe te miratohen perpara fillimit te zbatimit te tyre ne terren. Bazuar ne dispozitat e Ligji t nr.10440 date 07.07.2011 "Per vleresimin e ndikimit ne mjedis", veprimtaria e propozuar duhet t'i nenshtrohet procedures se Vleresimit Paraparak te Ndikimit ne Mjedis (Shtojca 2, pika 10/b - "Projekte per zhvillime urbane.....").

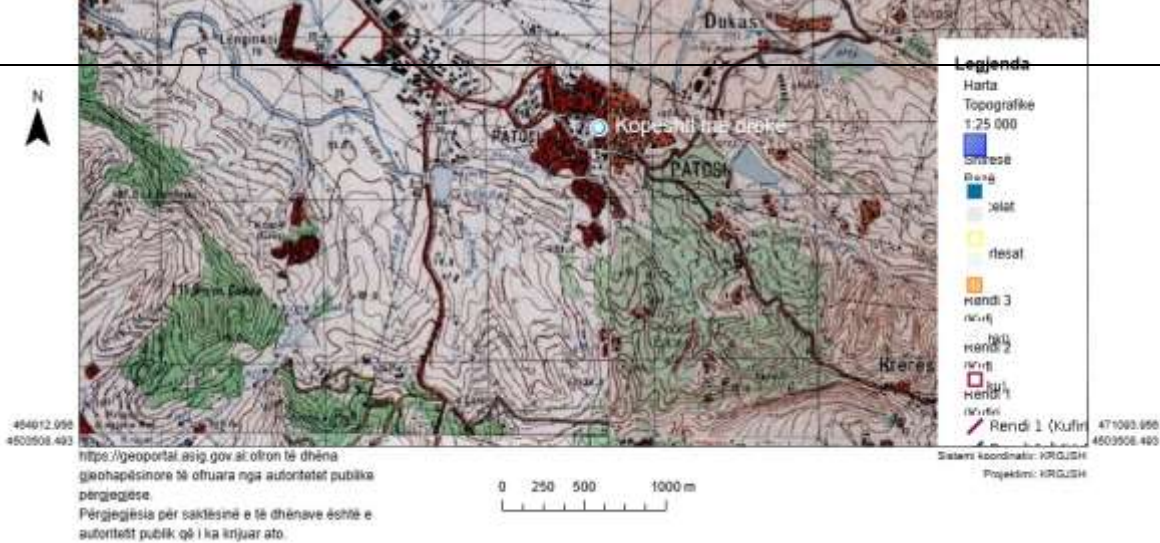
➤ **PROFILI I PROPOZUESIT**

Objektivi kryesor i këtij projekti është rritja e performancës estetike dhe energjitike e ndërtesës së Kopështit Mungesa e termoizolimit, dritareve, dyerve, mureve apo çatisë bënë që 50% të energjisë të humbet, posacërisht gjatë ngrohjes dhe ftohjes, që rezulton edhe në ngritjen e çmimeve të faturave të energjisë elektrike. Me anë të sistemit të termoizolimit kapot të përdorur, synohet arritja e një temperature të duhur jo vetëm e ajrit por edhe e mureve, dyshemeve dhe tavaneve. Fasada termike është sistem i përshtatshëm për veshjen e fasadave të jashtme të ndërtesave të reja dhe të vjetra. Ky sistem është zgjidhja më e mirë për të kursyer energji, si dhe për të mbrojtur ndërtesën nga myku dhe lagështira. Nëpërmjet implementimit të këtij sistemi, eliminohet depërtimi i temperaturave të jashtme ambientale në brendësi të ndërtesës dhe anasjelltas. Kështu do të përmirësohet ruajtja e nxehtësisë në ndërtesë si dhe do të ulet konsumi i energjisë me anë të reduktimit të humbjeve.

Vendndodhja e Zones se Projektit

Projekti i propozuar parashikon rikonstrukcionin me Vendi dhje ne zone qender lagja 1 MAji të qytetit të Patosit

Në terrenh të pjerët ku relieve bie drejt Veri perëndimit dhe ka një kuotë absolute 40m mbi nibvelin e detit



Kopështi me drekë L.1 Maji Patos

KRGJSH

E 468095.391 N 4505463.070

Simbas sistemit EGS-84 Gogle Earth koordinatat Gjeografike jane

19°37'21.3421" E 40°40'59.5910" N

Albanian 1986 / Gauss-Kruger Zone 4

X-4506437 Y-4383687 Z 40.00m



4. Zgjidhja teknike e problematikave

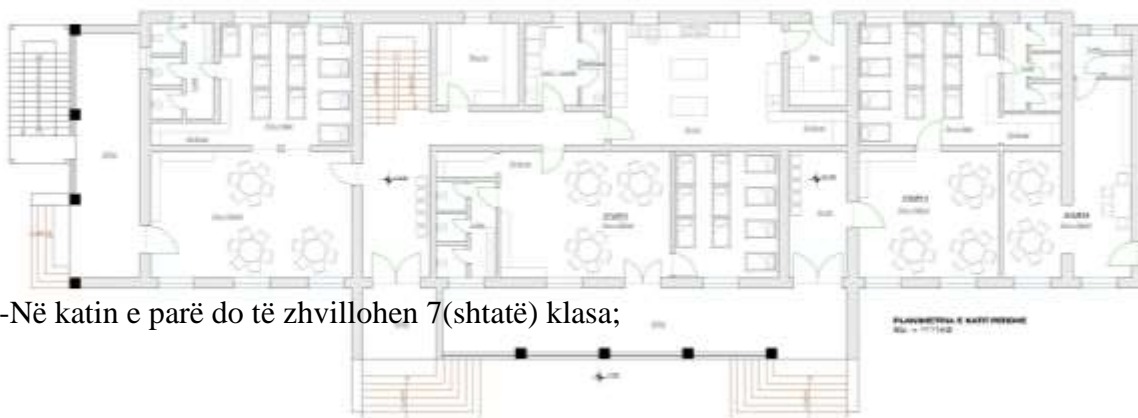
Duke u bazuar në gjëndjen ekzistuese të objektit të konstatuar nga inspektimi i kryer në terren, për realizimin e objektivave të projektit janë parashikuar punime sipas zërave të mëposhtëm:

1-Rikonstruksioni i ndërtimit 2-kat

Ndërhyrjet e propozuara janë Riorganizimi i planimetrive të dy kateve si më poshtë:

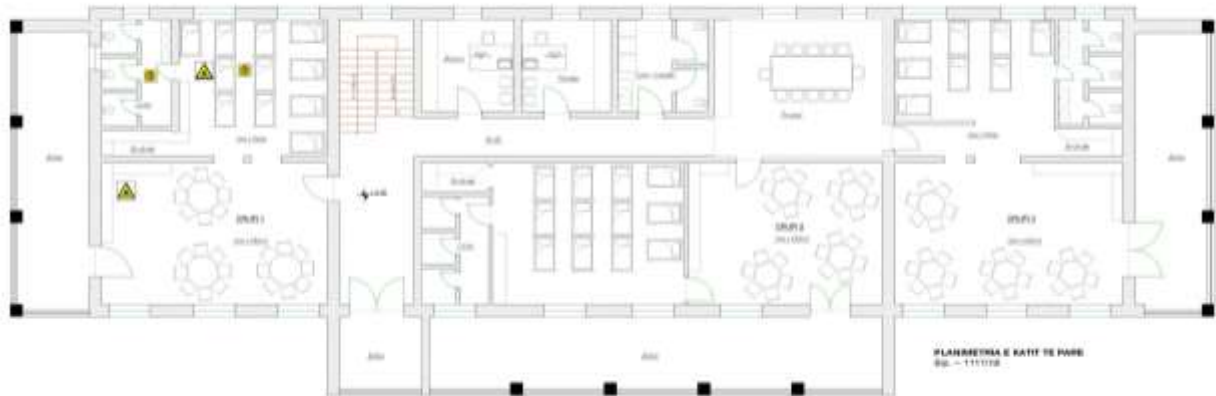
-Në katin përdhe do të zhvillohen 7 (shtatë) ambiente ;

Klasat e tre grupeve II; III; IV, dhomat e fjetjeve për çdo grup dhe tualetet përkatëse dhe dhoma e edukimit si dhe një magazine



-Në katin e parë do të zhvillohen 7(shtatë) klasa;

-Në katin e pare do të zhvillohen ambientet si grupi I pare grupi dytë dhe I tretë salla a personelit drejtoria psikologu ambiente fjetje etualete e tj



Sistemimet e jashtme

Ndonëse kopështi ” ka territorit të bollshem nuk ka një organizim të mirë të sistemimit të jashtëm. Problem shqetësues është mungesa e një sistemi grumbullimi për ujrat e bardha dhe krijimi i pellgjeve të shiut veçanërisht në perjudhën e dimrit.

- Sistemim me gjelbërim, bordurë betoni dhe stola;
- Sistemim të ujrave të shiut në territor me kuneta;
- Lyerje e kangjellave metalike me bojë vaj



Punimet që do të zbatohen për rikonstrukcion janë si më poshtë:

- Ndërtim murature për ndërtimin e ambjenteve sanitare në katin e parë dhe të dytë
- Ndërtim i rames perforcuese në katin përdhe në dy ambiente.
- Ndërtim i muri i ri në ndarjet e ambjenteve kati përdhe
- Ndërtim i brezave 12x20 cm në mes të mureve që ndërtohen në katin përdhe.
- ndërtim arkitrare e breza në nyjet sanitare kati i parë dhe i dytë.
- Termoizolim dhe hidroizolim i taracës ekzistuese.
- Termoizolim i mureve perimetrale të ndërtesës(kapot)ketu përjashtohet xokoli dhe parapeti i taracës.
- Zëvendësimi i dritareve me d/alumin plastike me dopjo xham si dhe i dyerve të brëndshme druri importi të cilësisë I-rë, dhe të jashtmeve të blinduara, si dhe ato të nyjeve hidrosanitare me d/alumin me mbushje d/a.
- Zëvendësimi i ulluqeve
- Zëvendësimi shtresave ekzistuese
- Zëvendësimi suvatimeve të mureve në katin përdhe(1.5m nga dyshemeja) dhe të katit të dytë në një lartësi 1.5M nga tavani si dhe tavanin e katit të dytë, si dhe komplet suvatimet në ambientet hidrosanitare si dhe zëvendësimi i suvase të mureve ngjitur me ambientet sanitare ekzistuese.
- Hidroizolim i taracës ekzistuese në hyrje të objektit, si dhe në daljen e pasme për në fushën sportive.
- Ndërtimi i trotuarit perimetral të ndërtesës në një kuotë më të lartë se ai ekzistues duke përfshirë përfshirë 1% për nga rruga e hyrjes së objektit së bashku me oborrin sipas planimetrisë
- Projekti do të realizohet në një fazë duke përfshirë të gjitha punimet e parashikuara në preventivin e punime.
- Riparim i suvase së fasades në ambientet sanitare.

A. PUNIME NDERTIMORE

1. Prishje mure e shtrese betoni ekzistuese

Në këtë zë pune është parashikuar prishje e strukturave të betonit që luajnë rolin e lavamanëve në ambientet hidrosanitare si dhe prishjen e shtresave të pllakave të dyshemese dhe veshjen

anesore me pllaka si dhe shtresa e betonit ne oborr.Prishja e mureve ne katin përdhe për të shtuar numrin e klasave (pozicioni i tyre si në planimetri) si dhe ne dy katet e tjera per te krijuar dhe modifikuar ambientet e nyjeve hidrosanitare.

2.Prishje e suvatimit

Prishje e shtresës së suvasë së soletës për katin e dytë si dhe të suvaë së murit në një lartësi 1.5 M, si dhe po në këte lartësi prishje e suvasë së mureve të katit përdhe, prishjen e këtyre pjesëve deri në daljen e soletës dhe të muraturës, spërkatjen me ujë me furçe dhe fshirjen e sipërfaqes deri në pastrim te plotë duke përfshire skelat e shërbimit ose skelerinë, spostimin e materialit që rezulton brënda ambientit të kantierit si dhe çdo detyrim tjetër për ti dhënë plotësisht fund heqjes së suvasë së dëmtuar.Prishje e një pjese suva e jashtëme(tek ambientet sanitare).

3.Ndërtim muri

Ndërtim murë tulle 12cm me tulla të plota e llaç të përzier M25 me brez b/a ne mes të lartësisë me 2ø10 me përmasa 12x20 cm i realizuar me beton M=200 duke e lidhur me muret anësore.Ndërtim mur tulle me 6 brima 12 cm me llaç të përzier M15 për ndarjen e ambjenteve sanitare

4.Ndërtim arkitrarë e breza.

Arkiraret ndërtohen për dyert e reja të hapura në klasat e shtuara si dhe në dyert e brendëshme të tualeteve ku betonimi do të behet njëheresh i brezit dhe arkitraut në nivelin e mureve ndarës të brendëshem duke e vazhduar dhe në murin ndarës qe është në gjithë lartësinë që ndan ambientet sanitare femra meshkuj si në projekt.

5.Ndërtim rame përforcuese.

Ramat përforcuese do të vendosen në vendet ku hiqet muri ne katin përdhe për shtim te ambjenteve te klasave, ku ne project jane te gjitha hapat per zbatim e tyre.

6. Shtrese h/izoluese me emulsion bituminous dhe 1, 2 e 3 duar kk

Ne kete zë pune eshte parashikuar realizimi nje shtrese h/izoluese te taraces ne hyrje dhe te taraces se daljes se pasme, h/izolim i gjithë katit përdhe dhe ambjenteve sanitare me dy duar k. katrama si dhe tre duar k.katrama taraca e objektit.Shtresa do të realizohet deri në lartësinë 30cm në të gjithë gjatësinë e mureve perimetrale të tualeteve dhe të mureve të katit përdhe. Matjet ne m2.

7. Bojatisje me bojra hidroplastike importi cilesia I-rë.

Më parë i bëhet astarimi me astare (vinovil) cilesi I-rë dhe bojë hidroplastike imp c. I-rë që do të përdoret. Bojatisje në dy duar me bojë në një distance kohe të nevojshme për tharje të dorës së parë. Sipërfaqja të jetë uniforme dhe pa njolla. Në analizë është përfshirë edhe skeleria. Matjet janë në m².

8. Zëvendësimi i dritareve dhe dyerve të brëndshme dhe të jashtme

Të gjitha dyert dhe dritaret do të hiqen dhe do të vendosen të reja. Dyert e brendshme do të jene me material druri. Dritaret do te jenë prej d/auralumini plastike me dopjo xham, me të gjitha aksesorët e nevojshëm. Dera kryesoredhe dera e pasme do të jenë dyer importi të blinduara cilësore. Dyert e brëndëshme të tualeteve do te jenë duralumini të plota ndërsa dyert kryesore të tyre janë si dyert e brendëshme të tjera.

9. Zëvendësimi i ulluqeve

- **Ulluqet vertikale**
- Janë për shkarkimin e ujrave të taracave, duhet të çmontohen dhe të zëvendësohen me ullukë të rinj.
- Ulluqet vertikale për shkarkimin e ujrave të tarracave me PVC me ø120. m².
- Në çdo ulluk duhet të mblidhen ujrat e një sipërfaqe çatie jo më të madhe se 100 m².
- Ullukët duhet të vendosen në pjesën e jashtme të ndërtesës sipas detajit ne fletën arkitektonike

Pjesa fundore e ulluqeve, duhet të kthehet me bërryl 90 gradë.

10. Ndërtimi i trotuarit perimetral të ndërtesës në një kuotë më të lartë se ai ekzistues

Shtresa e trotuarit ekzistues duhet të pastrohet mirë. Përsipër asaj vendoset një shtresë prej betoni M 150 me një trashësi prej 7cm me fuga teknike çdo 3 m, e formuar me shtresa të holla dhe të vibruara mirë. Shtresa me rëre t=3cm dhe më pas pllaka trotuari me t=6cm, pjesa tjetër e oborrit ka dhe shtresën e zhavorrit 15cm duke respektuar pjerresinë.

11. Termoizolim dhe hidroizolim i soletës ekzistuese

Si proces i parë i punës është heqja e h/izolimit të vjetër të taracës. Vendoset shtresa avullizoluese, gjeotekstil, shtresa me polisterol t=10cm, stirobeton për pjerrësi 7cm, lluster llaç çimento 2cm si dhe tre shtresa k.katrama.

12. Termoizolim i mureve perimetralë të ndërtesës (Fasada termike)

Para se të realizojmë veshjen e fasadës me system kapot me polisterol, do të bëjmë riparimi i suvase në muret e ambjenteve hidrosanitare te suvasë ekzistuese dhe me pas fillon aplikimi i shtresave përbërese të sistemit kapot, e cila përbëhet nga shtresat polisteroli, ngjitësi kollë,

upat, rrjeta, suva e teksturuar. Paneli termoizolues ka përbërje polisteroli, i parashikuar në projekt me trashësi 5 cm për të arritur nivelin e duhur të termoizolimit.

13 . Shtresë me pllaka gress porcelanato

Ne këtë zë pune është parashikuar shtrimi i pllakave të cilësisë të I-rë me shtresë koli deri ne 2cm, vendosje dhe ngjeshja në objekt në mënyrë perfekte, me fuga te mbushura me stuko, larja e njepasnjëshme, pastrimi në fund si dhe çdo detyrim tjetër për mbarimin e plotë të dyshemesë në mënyrë perfekte. Pllakat duhet të jenë të rrafshëta, me qoshe të rregullta, me dizenjo të njëjtë në të gjithë siperfaqjen. Matjet ne m2.

14. Vendosje plintusash gress

Në këtë zë pune është parashikuar xokol plintusi me qeramike në ngjyrë të përafërt me pllakat e dyshemesë me lartësi 8cm, me shtresë koli deri ne 2cm, duke përfshire stukimin, pastrimin si dhe çdo detyrim tjetër për mbarimin e plotë të punës në menyrë perfekte. Matjet ne ml.

15. Veshje me pllaka majolike

Në këtë zë pune është parashikuar riveshja me pllaka majolike e të gjithë siperfaqes në tualetet e çdo kati. Ky zë parashikon furnizimin dhe vendosjen e pllakave majolike ngjitur me llaç ose me kol duke e përshtatur dizenjon e pllakës me pllakën e dyshemesë. Stukimi do të bëhet me stuko sipas ngjyrës së pllakave. Ketu përfshihet dhe pastrimi i plotë, skelat e shërbimit si dhe çdo detyrim tjetër për mbarimin e veshjes së ambienteve në mënyrë perfekte. Matjet ne m2.

16. F.v pragje mermeri 3cm për dritare

Ne kete zë pune është parashikuar vendosja e pragjeve te dritareve me trashësi 3cm, duke përfshirë stukimin, pastrimin si dhe çdo detyrim tjetër për mbarimin e plotë të punës në mënyrë perfekte. Matjet ne m2.

17. Suvatimi i mureve të brëndshëm

Ne ketë zë pune është parashikuar sprucimi i mureve dhe i tavaneve me llaç çimento të lëngshëm për përmirësimin e ngjitjes së suvasë dhe rforcimin e sipërfaqes së muraturës duke përfshirë skelat si dhe çdo detyrim tjetër për të përfunduar sprucimin. Suvatimi realizohet me shtrese 2cm , me llaç te përzier M-25. Fillimisht janë përgatitur drejtuesit, niveluar me mastar dhe bërda. Gjithashtu këtu përfshihen skelat e shërbimit si dhe çdo detyrim tjetër për realizimin e ketij zëri brënda kushteve teknike. Matjet ne m2.

18. Patinim i mureve me allçi (stuko)

Në këtë zë pune është parashikuar patinimi i mureve me stuko mbi sipërfaqje të niveluara, me doza stuko 1kg/m² dhe gëlqere qull 2kg/m². Ky zë përfshin dhe çdo kërkesë për realizimin e saj brënda kushteve teknike për lysterje me boje vaji dhe me bojë hidroplastike importi cilësi e I-rë . Matjet ne m2.

19. Transport mbeturina me auto deri ne 5km

Eshtë parashikuar transporti i të gjithë mbeturinave që do të dalin nga punimet për rikonstruksionin e nyjeve hidrosanitare. Transporti do të bëhet me auto dhe do te largohen mbeturinat deri ne 5km larg nga kantieri. Matjet ne m3.

13. Transport mbeturina me auto deri ne 5km

Eshte parashikuar transporti i te gjithe mbeturinave qe do te dalin nga punimet per rikonstruksionin e nyjeve hidrosaniotare. Transporti do te behet me auto dhe do te largohen mbeturinat deri ne 5km larg nga kantieri. Matjet ne m3.

Pershkrimi I mbuleses bimore te sipërfaqes ku propozohet te zbatohet projekti, shoqeruar dhe me fotografi.

PERSHKRIMI I MJEDISIT NE ZONE

PËRSHKRIM I KARAKTERISTIKAVE FIZIKE TË SIPËRFAQES KU ËSHTË PROPOZUAR PROJEKTI

4.1 Klima

4.1.1 Temperatura e ajrit

Qyteti i Patosit është një qytet satelit i rajonit dhe qendra e industrisë së naftës. Ai bën pjesë në Rrethin e Fierit ka një sipërfaqe prej 27.8 km² ndodhet 7 km në jugperëndim të qytetit të Fierit, shtrihet përgjatë vargut kodrinor i cili ndan fushën e Myzeqesë nga lugina e lumit Gjanica. Ky varg kodrinor vazhdon në formë harku përgjatë rrugës Patos- Fier. Pika më e lartë e rajonit ndodhet në kodrën e Margëllicit 320 m mbi nivelin e detit. Përpara qytetit drejt veriut dhe veriperëndimit shtrihet fusha e Myzeqesë ndërsa drejt verilindjes fusha e Roskovecit. Në perëndim kufizohet nga territoret e Njësisë Administrative Portëz, në veri

kufizohet me territoret e Njësisë Administrative Zharrës dhe në lindje nga territoret e Njësisë Administrative Ruzhdie. Sipërfaqja sipas relievit ndahet në fushore 730 ha dhe kodrinore 1620 ha.

Qyteti i Patosit bën pjesë në Zonën Mesdhetare kodrinore. Kushtet klimatike ndikohen në mënyrë të drejtpërdrejtë nga kuotat e relievit dhe afërsia me detin.

Temperatura mesatare vjetore e ajrit në këtë rajon luhet në kufijtë 15-16°C. Muaji më i ftohtë i vitit është janari me temperaturë mesatare 7.8°C, ndërsa muaji më i nxehtë është korriku me temperaturë mesatare 23.8°C. Fakti që ky rajon karakterizohet nga temperatura të larta, reflektohet edhe në numrin e vogël të ditëve me ngricë (me temperaturë minimale jo më të lartë se 0°C) dhe ditëve me temperaturë minimale.

4.1.2 RESHJET

Regjimi i reshjeve atmosferike në këtë rajon është një regjim tipik mesdhetar. Sasia më e madhe e reshjeve bie në periudhën e ftohtë të vitit ndërsa më pak bien në periudhën e ngrohtë të vitit. Sasia vjetore e reshjeve luhet rreth vlerës 982 mm. Muaji më i lagësht është muaji nëntor në të cilin bien mesatarisht 151 mm, ndërsa muaji më i thatë është muaji korrik në të cilin bien vetëm 21 mm shi.

4.1.3 RREZATI DIELLOR DHE KOHËZGJATJA E ORËVE ME DIELL

Sipas të dhënave të publikuara nga Instituti i Hidrometeorologjisë kohëzgjatja e përgjithshme vjetore e rrezatimit diellor në qytetin e Patosit ku ndodhet objekti i ndërtimit është llogaritur 226,32 k-m². Koha me diell përbën mesatarisht 27.792 orë/vit nga të cilat Korrikut i përket numri më i madh dhe i Dhjetorit më i vogël.

4.1.4 ERA

Erërat që ushtrojnë veprimtarinë e tyre në rrethin e Fierit janë: Murlani i cili ndihet në periudhën e dimrit, ka shpejtësi të madhe dhe sjell dy lloje moti sit ë ftohtë dhe të kthjellët, edhe të ftohtë e me shira (njihet me emrin Elbasani për shkak të drejtimit sidomos nga veriu dhe verilindja) ; Shiroku quhet ndryshe edhe “Era e deteve”, ndihet në vjeshtë dhe në fund të dimrit, ka drejtimin jug-lindje, është erë e ftohtë dhe e stuhishme dhe sjell ajër të lagët, vranësira dhe reshje; Puhia e cila ndihet kryesisht në verë në formën e një flladi të lehtë, fryn në drejtimin veri-perëndimor (gjatë ditës ka drejtimin nga deti në tokë dhe gjatë natës ka drejtimin nga toka në det). Krijohet për shkak të kontrastit termik që krijohet si rezultat i ngrohjes dhe i ftohjes së ujit dhe tokës; Juga e cila fryn në drejtim të jugut. Në dimër dhe në vjeshtë është e lagët, në pranverë është e ngrohtë dhe e thatë.

4.2 TOKA

Bashkia administron 1646 ha tokë nga kjo 138 ha tokë arë, 1400 ha ullishte, 69 ha vreshta, 39 ha pemëtore. Në pronësi janë 1196 ha dhe në përdorim 450 ha. Për vetë traditën e qytetit dhe eksperiencën e komunitetit agrobiznesi vazhdon të konsiderohet si një mundësi zhvillimi. Me

këtë është e lidhur ngushtë edhe zhvillimi i industrisë së lehtë dhe ushqimore. Toka klasifikohet si në ngjyrë gri në kafe, e ndikuar nga aktiviteti i erozionit dhe me përmbajtje mesatare të humusit dhe azotit.

Territori ku shtrihet objekti përbëhet nga terren fushor, me vegjetacion të tipit të bimëve shkurre, barishte dhe pemë dekorative. Zona ku do të zhvillohet projekti nuk përmban vlera ekonomike në kuptimin e përdorimit si tokë bujqësore por as edhe si zonë me vlera kullosore. Në tabelën më poshtë janë përmbledhur vlerësimet përgjithësuese për rrugën dhe elementët e saj.

abela 2. Vlerat mjedisore dhe bujqësore (kullosore e zonës)

Vlera ekonomike (kullosore)	Vlera ekologjike	Potenciale rikrijuese dhe turistike	Vlera edukative	Vlera ndërkufitare
Nuk ka	Të konsiderueshme	Nuk ka	Ka	Nuk ka

5. NDËRTIMI GJEOLOGJIK DHE STRATIGRAFIA

Qyteti i Patosit përfaqësohet nga depozitime të shkëmbinjve rrënjësor me moshë Pliocenike-pjesa më e sipërme e ashtuquajtura “Suita rrogzhina” dhe depozitime të shkëmbinjve mbulesor që përfshijnë formimet e sotme me moshë kuaternare, të formuara në kontinent gjatë Holocenit. Me këto kushte gjeologjike të territorit lidhet ekzistenca e pasurive nëntokësore dhe rezervave të kaustobiloliteve. Ndër to janë padyshim më të rëndësishmet nafta dhe gazi natyror, të cilat shtrihen në të tre rrethet që e përbëjnë qarkun e Fierit. Nafta gjendet së bashku me gazin natyror në poret dhe zbrazëtit e shkëmbinjve kolektorë gëlqerorë dhe ranorë. Për këtë arsye edhe vendburimet e zbuluara klasifikohen në vendburime të gëlqerorëve, siç janë ato të Ballshit, Cakran, Amonicës, Kallm-Verri. Ndërsa vendburimet e ranorëve që janë: Patos, Marinëz, Sheqishte dhe Kallm-Verri. Vendburimi i naftës Patos-Marinëz-Bubullim ndodhet në një zonë të shtrirë në qarkun e Fierit, nga Patosi Fshat në Jug deri në Kallm-Bubullim në Veri. Në ndërtimin gjeologjik të rajonit Patos-Marinëz marrin pjesë depozitimet e kompleksit karbonatik nga mesozoi, depozitimet flishore dhe flishoidale të eocenit të sipërm dhe oligocenit, si dhe të miocenit të poshtëm, të cilat ndërtojnë katin e poshtëm tektonik. Në katin e sipërm tektonik bëjnë pjesë depozitimet e kompleksit terigjen të tortonian-messinianit, si dhe ato të pliocenit. Naftë- gazmbajtja e këtij vendburimi lidhet me depozitimet e katit të sipërm tektonik të messinianit. Në këto depozitime veçohen 5 suita litologo-stratigrafike të emërtuara nga poshtë-lartë: Bubullima, Marinza, Driza, Gorani dhe Kuçova. Krahas naftës dhe gazit, rajoni është i pasur edhe me shumë shkëmbinj dhe materiale të tjera të relievit, siç janë: argjilat, gëlqerorët, rërat kuarcore, rërat bituminoze, konglomeratët, ranorët dhe inertet aluviale. Vendburimi i ranorëve bituminozë i Patosit është i përhapur në zonën Kasnicë, Patos-Fshat dhe Visokë. Ai ndërton një strukturë monoklinale, të përbërë tërësisht nga depozitime molasike të tortonianit, që vendosen transgresivisht mbi depozitimet më të vjetra dhe kontaktojnë në disa vende me strukturën karbonatike të Patos-Verbasit. Ky monoklinal

ndërtohet në tërësi nga disa shtresa ranorësh të ndërthurura me argjilo-alevrolite, të grupuara në disa suita apo formacione, të cilat nga poshtë lart janë emërtuar: Budullima, Driza, Gorani dhe Kuçova. Lënda bituminoze (nafta) në këta trupa ranorë ka ardhur si rezultat i kontaktimit direkt në shtrirje ose në rënie të këtyre shtresave me strukturën karbonatike naftë-gazmbajtëse të Patos-Verbasit (në paleongritjen e Zharrzës), si dhe nëpërmjet çarjeve ndërshtresore, apo prishjeve që kontaktojnë me këtë strukturë.

Harta Gjeologjike e Qarkut Fier



5.3 Dukuritë fiziko-gjeologjike

Patosi karakterizohet nga një terren kodrinor me përjashtim të fushave. Pika më e lartë e rajonit është në kodrën e Margëlliçit 320 m mbi nivelin e detit.

5.4 Sizmiciteti

Vlerësimi i rrezikut sizmik të zonës rreth Patosit nga harta e rajonizimit sizmik të Shqipërisë shkallë 1:500000 (1980). Harta e zonimit sizmik në përdorim deri në ditët tona është harta e Rajonizimit Sizmik të Shqipërisë në shkallë 1:500000 e publikuar në vitin 1980 (Sulstarova, Koçiaj & Aliaj 1980). Dhe më vonë ajo është adoptuar nga kodi i ndërtimeve Antisizmike KTP Nr.2 1989 dhe rregulloret e tjera të nxjerra në kuadër të ligjit të Urbanistikës.

Harta e Rajonizimit Sizmik të Shqipërisë në shkallë 1:500000 paraqet efektim maksimal sipërfaqësor të tërmeteve, që mund të ndodhin në të ardhmen, për kushte trualli mesatare, të shprehur me intensitetin bazë Sizmik të përcaktuar sipas shkallës MSK – 1964. Në këtë hartë janë veçuar tre kategori zonash me intensitet Sizmik bazë të lëkundjeve VII, VII dhe VI balle të shkallës MSK – 1964 për kushte trualli mesatare. Në zonat e vatrave të tërmeteve më të

fuqishëm intensiteti Sizmik i lëkundjeve mund të arrijë IX ballë të shkallës MSK – 64 për shkak të kushtëve të këqija të truallit. Intensiteti sizmik i dhënë në këtë hartë duhet të saktësohet për çdo shesh ndërtimi në bazë të kushteve inxhiniero-gjeologjike, hidrogeologjike dhe gjeomorfologjike. Zona rreth qytetit të Patosit përfshihet në zonën e lëkundjeve sizmike, me probabilitet 70% për 100 vitet e ardhshëm, me intensitet VIII ballë MSK – 64 për kushte trualli janë dëshmuar këtu gjatë tërmetit të 18 marsit 1962, kur në brigjet e lumenjve Gjanicë, Seman e Vjosë u dukën fenomene të lëngëzimit të truallit.

6. MJEDISI BIOLOGJIK

6.1 Metoda e vlerësimit të biodiversitetit

Kjo pjesë e raportit mbështetet në njohuritë e specialistëve dhe kërkimet e mëparshme të kryera nga autorë të ndryshëm.

Metoda mbështetet në:

- (a) Vizita në zonën e objektit që do të rikonstruohet.
- (b) Shfrytëzimi i njohurive të specialistëve të fushës.
- (c) Konsultimet me burime të ndryshme bibliografike.
- (d) Organizimi i një takimi me palë të interesuara.

6.2 Karakterizimi ekologjik i zonës

Duke u bazuar në tërësinë e ekosistemeve dhe habitateve të evidentuara këtu si dhe për shkak të pozicionit gjeografik, karakteristikave hidrogeologjike, klimës dhe relievit etj, në objektin e parashikuar për rikonstrukcion, nuk vërehen karakteristikat e larmisë biologjike pasurie dhe peisazhi. Mbasi zona bën pjesë brenda vijës kufitare të ndërtimit të qytetit të Patosit dhe kështu që toka bujqësore ka destinacion tjetër dhe cilësohet si tokë truall.

6.3 Zona me rëndësi të veçantë

Në afërsi të objektit që do të rikonstruohet nuk ka zona me status ruajtje sipas kriterëve të IUCN-së.

6.4 Flora dhe Fauna

Në zonën e projektit dhe në afërsi të saj nuk janë identifikuar element të veçantë të florës dhe të faunës. Kryesisht janë pemë dekorative të mbjella në hyrje dhe disa shkurre.

7. TË DHËNA TË PËRGGJITHSHME & PËR ZHVILLIMIN E PROJEKTIT

Projekti parashikon ndërhyrjen në të gjithë kompleksitetin e godinës. Do të bëhet prishja e elementeve të amortizuara sic janë suvatimet e jashtme dhe të brendshme, sipërfaqet e shtruara me pllaka, dhe e çdo elementi tjetër i cili ka nevojë të riparohet.

Risuvatimi dhe aplikimi i sistemit kapot i fasades së jashtme por edhe i ambienteve të

brendshme do të rrisë konformitetin dhe estetikën e munguar prej vitesh të këtij institucioni, aplikimi i elementeve të dalë konsol përreth hapësirave të dritareve rregullon mjaftueshem fasadën e jashtme duke e kthyer në një institucion edhe estetikisht të pranueshem për frekuentimin nga fëmijët e kopshtit, por edhe ndihmon në hijezimin më të mirë për ambientet e brendshme. Projekti parashikon rishtrimin me parket të zonave të lojës dhe fjetjes për fëmijët si edhe rishtrimin me pllakë të ambjentëve të tjera në shërbim të mësimdhënies. Do të vendosen kangjella të reja metalike me ngjyrë gri të errët përreth ballkoneve të jashtme dhe nëpër dritare për të rritur sigurinë dhe mbrojtjen e fëmijëve. Gjithashtu në projekt është parashikuar implementimi i shkallës metalike të emergjencës e cila do të montohet në pjesën e fasadës lindore të objektit. Ndriçimi i jashtëm i objektit përmirëson qoft anën estetike të objektit por edhe evidentimin e tij gjatë orëve pa ndriçim natyral si edhe mirëfunksionim të tij gjatë kësaj kohe.

7.1 IDENTIFIKIMI I NDIKIMEVE MË TË RËNDËSISHME NË MJEDIS NGA PROJEKTI

Në paragrafët që vijojnë do të përpiqemi të identifikojmë ndikimet e mundshme që do të ketë në mjedis veprimtaritë e ardhshme. Këtë identifikim do ta bëjmë sipas elementëve të veçantë të mjedisit:

Identifikimi i ndikimeve më të rëndësishme në mjedis nga projekti i rikonstruksionit të objektit

7.2 NDIKIMI NË CILËSINË E AJRIT

Gjate fazës së rikonstruksionit të objektit, procesi i punës do përfshijë dhe gërryerje, prishje suvaje të cilat mund të sjellin emetim pluhurash në atmosferë. Do të zbatohen masat e përcaktuara në raportin e VNM-së në mënyrë që emetimi i pluhurit në atmosferë të jetë sa më i vogël.

Zonat më të ndotura në Patos janë:

- a.Zonat përreth kryqëzimeve të qytetit.
- b.Zonat përgjatë akseve rrugore të rëndësishme.

Kontigjentët më të ekspozuar / në risk janë:

- a. Popullata banuese në kryqëzimet e trafikut, anës rrugëve me trafik të dendur, fëmijët e rrugës, policët e trafikut, shoferët e taksive dhe autobuzave etj.
- b. Fëmijët dhe të moshuarit në përgjithësi (predispozicioni fiziologjik);
- c. Të sëmurët apo ata me probleme kardiovaskulare, pulmonare, etj

7.3 NDIKIMI NË ZHURMA

Nivelet aktuale të zhurmës në objekt do të jenë në varësi të kushteve në të cilat do të punohet dhe proceseve të punës si dhe automjeteve. Gjatë fazës së rikonstruksionit zhurmat dhe vibrimet janë një ndikim i pashmangshëm në mjedisin ku do të kryhet ndërhyrja. Zhurma mund të vijë nga përdorimi i makinerive në ambientin e punës. Në rastin tonë zhurmat do të

jenë si pasojë e mjeteve që do të përdoren gjatë fazës së rikonstruksionit, gjatë transportit (ngarkim shkarkim). Këto zhurma do të jenë të përkohshme dhe nuk do të ketë akumulim të saj tek njeriu. Punonjësit do të jenë më të prekurit nga këto zhurma, për të cilët do të kërkohet zbatimi i masave të sigurimit teknik në punë.

7.4 NDIKIMI NË PËRBËRJEN E FLORËS DHE FAUNËS

Nga zbatimi i projektit nuk do të ketë ndikime në florë. Gjatë kryerjes së punimeve për rikonstruksionin e objektit nuk do të ketë prerje të pemëve të larta. Në projekt është parashikuar rehabilitimi i sipërfaqes së prekur nga punimet e rikonstruksionit. Gjatë shfrytëzimit nuk do të ketë asnjë ndikim në mjedis, në florë. Zbatimi i projektit dhe zhvillimi i tij nuk ndikojnë negativisht në humbjen dhe dëmtimin e habitateve si dhe të specieve shtazore.

7.5 NDIKIMI NË TOKË DHE UJË

Nga studimi gjeologjik është konstatuar që zona përbëhet nga formacione të qëndrueshme: Ndikimi i punimeve për rikonstruksionin e objektit dhe përmasat e ndërhyrjeve do të jenë minimale, por megjithatë këto inerte që do të dalin gjatë punimeve do të sistemohen dhe do të dërgohen në venddepozitimin e miratuar nga bashkia Patos.

Tabela përmbledhëse e ndikimeve negative dhe pozitive në mjedis

Lloji i ndikimit në tokë	Identifikimi i ndikimit			
	Gjatë punimeve		Gjatë shfrytëzimit	
	Po	Jo	Po	JO
Humbje e tokës për kullotë		X		X
Ndryshime topografike të terrenit		X		X
Prishja e tokës bujqësore		X		X
Ndotja e tokës nga mbetjet e ngurta		X		
Lloji i ndikimit në cilësinë e ajrit	Identifikimi i ndikimit			
	Gjatë punimeve		Gjatë shfrytëzimit	
	Po	Jo	Po	Jo
Prodhimi i pluhurit	X			X
Ndotja nga monoksidi i karbonit dhe dioksidi i		X		X

squfurit				
Lloji i ndikimit në florë dhe faun.	Identifikimi i ndikimit			
	Gjatë punimeve		Gjatë shfrytëzimit	
	Po	Jo	Po	Jo
Shkatërrim i habitateve natyrore		X		X
Lloji i ndikimit në ujë	Identifikimi i ndikimit			
	Gjatë punimeve		Gjatë shfrytëzimit	
	Po	Jo	Po	Jo
Trajtimi i ujërave të ndotur		X		X
Ndotja e ujit nga pluhurat, derdhjet aksidentale dhe substancave të tjera.		X		X
Ndotja e ujërave sipërfaqësore dhe nëntokësore nga llumrat.		X		X
Lloji i ndikimit në ndotjen nga zhurmat	Identifikimi i ndikimit			
	Gjatë punimeve		Gjatë shfrytëzimit	
	Po	Jo	Po	Jo
Rritja e nivelit egzistues të zhurmave.	X			X
Rritja e nivelit të zhurmave nga aktiviteti dhe makinat	X			X
Rritja e nivelit të zhurmave për njerëzit	X			X
Nivel më i lartë i zhurmave për kafshët.	X			X
Lloji i ndikimit në shëndetin e njerëzve	Identifikimi i ndikimit			
	Gjatë punimeve		Gjatë shfrytëzimit	
	Po	Jo	Po	Jo
Krijimi i cdo rreziku apo mundësie për dëmtimin e shëndetit të njerëzve		X		X

8.PERSHKRIMI PER SHKARKIMET E MUNDSHME NE MJEDIS, TE TILLA SI: UJERA TE NDOTURA, GAZE DHE PLUHUR, ZHURMA, VIBRIME, SI DHE PER PRODHIMIN E MBETJEVE

8.1 TRAJTIMI I UJËRAVE TË NDOTURA DHE LARGIMI I MBETJEVE

Për objektin e projektit ujërat e ndotur do të derdhen në rrjetin e kanalizimeve të ujërave të bardha dhe të zeza të qytetit të Patosit. Mbetjet e ngurta do të largohen dhe do të dërgohen në venddepozitimim e miratuar nga bashkia Patos. - Llojet e mbeturinave do të mblidhen në mënyrë të diferencuar në kazanët përkatës, përgjatë rrugës. Koshat / kontenierët do të jenë në dispozicion në sasi të mjaftueshme. Llojet e ndryshme të mbeturinave nuk do të përzihen me kategoritë e tjera të mbeturinave

8.2 KLASIFIKIMI I MBETJEVE, MBETJET E RREZIKSHME

Bazuar në VKM Nr. 402, datë 30.6.2021 "Për miratimin e katalogut të mbetjeve". Bazuar në klasifikimin e mbetjeve, gjate rikonstruksionit do të ketë mbetje nga ndërtimet (përfshirë dhera të gërmuara nga zona të kontaminuara). Mbetje të tilla do të ketë vetëm gjatë fazës rikonstruksionit të objektit, domethënë do të ketë volume dherash mbetje inertesh nga prishja e suvave ekzistuese. Mbetje të rrezikshme janë mbetjet: "eksplozive", substancat dhe preparatet të cilat mund të shpërthejnë nën efektin e flakës ose të cilat janë më të ndjeshme nga goditja apo fërkimi dhe "oksiduese", substancat dhe preparatet të cilat kanë reaksione të fuqishme ekzotermioke kur bien në kontakt me substanca të tjera, veçanërisht me substanca të djegshme. "shumë të djegshme": mbetje vajrash dhe mbetje të karburanteve të lëngshme, të rrezikshme": substancat dhe preparatet, të cilat nëse thithen nëpërmjet frymëmarrjes, injektohen ose penetrojnë në lëkurë mund të shkaktojnë rrezik të kufizuar të shëndetit. Gjate zbatimit të projektit nuk nevojiten substanca të tilla, pra nuk do të ketë asnjë mbetje të rrezikshme në territorin ku do të zhvillohen punimet. Bazuar në vendimin e KM nr. 371, datë 11.6.2014, "Për miratimin e rregullave për dorëzimin e mbetjeve të rrezikshme dhe të dokumentit të dorëzimit të tyre" në rastin e rikonstruksioneve të objekteve nuk do të ketë mbetje të tilla.

8.3 Mbetjet E Ngurta

Gjatë aktivitetit për realizimin e projektit do të ketë krijim të materialit të ngurtë të gërmuar por jo të dëmshme. Vëmendje kryesore gjatë këtyre punimeve duhet të tregohet në dy aspekte:

- 1) sistemimi i dherave të krijuar nga këto punime,
- 2) sistemimi i materialeve të ndryshme gjate ndertimit. Pra, mund të themi se nga ky aktivitet nuk pritet të ketë ndikim mjedisor të matshëm pasi:

- Nuk ka prodhim të mbetjeve të rrezikshme.

- Nuk shkakton ndotje të tokës me shkarkime të ndryshme të lëngëta apo të ngurta.
- Nuk ka shkarkime në ajër të gazrave apo tymrave përvec makinerive gjatë rikonstruksionit të objektit.
- Zhurmat në mjediset e punës do të jenë brenda normës shëndetësore të lejuar, dhe për pasojë as zhurmat në mjediset e jashtme nuk pritet të kenë ndikim në popullatën përreth.
- Nuk ka çlirim të aromave të ndryshme etj.
- Ka vlera normale të temperaturës dhe të lagështisë në mjediset e punës.
- Janë parashikuar marrja e të gjitha masave për mbrojtjen në punë dhe masat për evitimin e rrezikut të zjarrit.

8.4 Pluhuri

Në këtë objekt do të jetë prezent e ekzistenca e pluhurit, sepse do të ketë operacione pune që do të shkaktojnë pluhura sic janë prishja e suvave. Ambientet brenda dhe jashtë zonës së projektit do të lagen me ujë pas çdo procesi pune gjithashtu dhe gjatë transportit të inerteve dhe do të jenë të mbuluara në raste të nevojshme.

8.5 Trajtimi i vajrave të përdorur

Sipas Vendimit të Keshillit të Ministrave Nr. 765, datë 7.11.2012 "Për miratimin e rregullave për grumbullimin e diferencuar dhe trajtimin e vajrave të përdorura" përfshin të gjitha vajrat lubrifikante, të lëngshme apo gjysmë të lëngshme, me bazë minerale a sintetike, të cilat janë kthyer në të pavlefshme për qëllimin për të cilin janë prodhuar, pasi janë përdorur nga çdo lloj motori, pajisjeje e makinerie që punon me to, si dhe nëse kanë skaduar në magazina apo pika shitjeje.

Vajrat e përdorura (VP) përfshijnë:

- a) vajrat e përdorura në motorët me djegie të brendshme;
- b) vajrat e përdorura të kutive të shpejtësive (grasot);
- c) vajrat e përdorura lubrifikante minerale;
- d) vajrat e përdorura hidraulike;
- dh) mbetjet vajore nga depozitat;
- e) përzierjet vaj - ujë;
- ë) emulsionet.

Gjatë zbatimit të projektit nuk do të ketë ndotje nga vajrat lubrifikante, të lëngshme apo gjysmë të lëngshme, me bazë minerale a sintetike, të cilat janë kthyer në të pavlefshme për qëllimin për të cilin janë prodhuar, pasi janë përdorur nga çdo lloj motori, pajisjeje e makinerie që punon me to, si dhe nëse kanë skaduar në magazina apo pika shitjeje. Nuk do të ketë derdhje të vajrave të përdorur, të dëmshme në tokë, si dhe shkarkim të pakontrolluar të mbetjeve që rezultojnë nga përpunimi i tyre.

8.6 Mbetjet inerte

Sipas Vendimit të Këshillit të Ministrave nr. 575, datë 24.6.2015 "Për miratimin e kërkesave për menaxhimin e mbetjeve inerte", mbetjet inerte me mundësi ricikluese do të grumbullohen dhe do të dorëzohen tek operatorët, të cilët janë të pajisur me leje mjedisore, pra në kompani ricikluese.

9. PLANI I MONITORIMIT TE MJEDISIT

Monitorimi i cilësisë së mjedisit mbetet ende një ndër çështjet parësore për institucionet shtetërore në vendin tonë. Pavarësisht nga puna për plotësimin e kuadrit ligjor në këtë drejtim, mungesa e një sistemi të plotë monitorues për komponentët e ndryshme mjedisore dhe të shtrirë në të gjithë vendin, bashkëshoqërohet me një pamje të mangët mbi gjendjen e mjedisit dhe prirjet e tij në kohë. Një sistem monitorimi i përshtatshëm dhe në përputhje me standardet më të përparuara europiane do të ndihmojë për grumbullimin e të dhënave të nevojshme për vlerësimin e prirjeve të zhvillimit, jo vetëm të mjedisit, por edhe të atij kombëtar në tërësi. Për më tepër, ai do të jetë një mundësi e mirë për dhënien e informacionit të saktë dhe të shpeshtë publikut të interesuar, duke ndihmuar përfshirjen e me shumë subjekteve dhe individëve në vendimmarrjen mjedisore. Nga ana tjetër, përvoja e grumbulluar përgjatë disa dhjetevjeçareve, në nivelin e institucioneve me traditë në vlerësimin e gjendjes mjedisore është një bazë e mirë për ngritjen dhe përshtatjen e një sistemi të ri monitorues. Analizimi i propozimeve të bëra nga propozuesi në lidhje me objektivat ka ndihmuar për identifikimin e rreziqeve kryesore gjatë zbatimit si dhe nevojën për të marrë masa për zbutjen e pasojave negative. Objektivat për mbrojtjen e mjedisit dhe zhvillimit të qëndrueshëm janë thelbësore në rekomandimet e bëra për zhvilluesin e aktivitetit.

Objektivat kryesore të monitorimit janë:

- 1.Për të zbuluar ndryshimet dhe për të karakterizuar saktësisht nga ana sasiore tendencat (prirjet) e zhvillimit të burimeve.
- 2.Për të siguruar informacione mbi lidhjen midis kushteve (gjendjeve) të burimeve dhe shkaqeve të tyre.
- 3.Për të evidentuar cilësinë e mjedisve ku njeriu ushtron aktivitetin e tij jetësor, me synim për të marrë masat e nevojshme për përmirësimin e tyre.
- 4.Për të vlerësuar efektivitetin e politikave dhe veprimeve për menaxhimin e burimeve natyrore.

9.1 Plani i menaxhimit për zbatimin e projektit

Plani i menaxhimit për zbatimin e projektit ka si qëllim: parandalimin, minimizimin dhe menjanimin e ndikimeve negative ndaj mjedisit.

Plani i menaxhimit të mjedisit

- Plani i menaxhimit të mjedisit (duke përfshirë edhe planin e veprimit mjedisor)
- Struktura e menaxhimit të mjedisit
- Kontrolli i zhurmës dhe i dridhjeve
- Plani i menaxhimit të cilësisë së ajrit
- Mbrojtja e habitateve, botës bimore dhe shtazore
- Plani i menaxhimit të sipërfaqes së tokës
- Plani i kontrollit të erozionit
- Plani i menaxhimit të ujërave
- Parandalimi i ndotjeve
- Plani i kontrollit të derdhjeve
- Plani i urgjencës
- Plani i menaxhimit të mbetjeve
- Plani i menaxhimit të acideve
- Monitorimi dhe raportimi mjedisor

Vlejnë të përmendim mbetjet e ndryshme ushqimore, që konsumohen e përdoren si rezultat i veprimtarisë jetësore të njerëzve. Ndër më kryesoret mund të veçojmë:

- Copa kartoni
- Pjesë plastike të paketimit
- Etiketa letre të dëmtuara
- Mbetje ushqimore të kuzhinës

a) Informacion per pranine e burimeve ujore, ne sipërfaqene kerkuar nga projekti dhe ne afersi te tij.
Pasurite ujore

Ne kuadrin e pasurive natyrore rendesi te veante kane pasurite ujore, ku perveç detit Adriatik, rrethi pershkohet nga lumenjte Seman, Vjose e Gjanica. Semani - 281 km i gjate formohet nga bashkimi i Devollit me Osumin ne afersi te Beratit. Siperfaqja e pellgut ujembledhes eshte 5949 km², prurja mesatare vjetore e tij arrin ne 96 m³/sek. Semani eshte nder lumenjte me eroziv, duke e bere lumin me eroziv ne vend.

Vjosa - 272 km i gjate buron nga malet e Pindit ne Greqi. Siperfaqja e pellgut ujembledhes eshte 6700 km², ndersa prurja mesatare vjetore e tij arrin 195 m³/sek. Gjanica - 67 km buron nga burimet e Poemit e te Kalivait. Siperfaqja e pellgut ujembledhes eshte 234 km². Eshte nje nga lumenjte me te ndotur ne vend, per shkak te derdhjes se naftes. Rrethi ka edhe disa liqene artificiale ku me i madhi e me i rendesishmi prej tyre eshte ai i Kurjanit me siperfaqe 375 ha, ujerat e tij perdoren per ujitje

Pikeriosht ne vendin ku iplementohet projekti ne Varibop ndodhet prane VB te ujit te pijshem për qytetin e Patosit ku shtratimi I rezervave ujore jaan shtresat

zhavore te lumit Vjosa Ky VB eshte hapur qe nga viti 1966 dhe ka nje prurje rreth 400 l/sek nga ky rezervuar ujq furnizohet dhe Qyteti Patosit perreth.

Burimi I furnizimit me uje te pijshem dhe Qyteti I Fierit si dhe linja e ujesjellesit kalon dhe prane ketij fshati I cili eshte I lidhur me rjetin e ujesjellesit .

Pervec furnizimit me uje ne zonen e ndertimit kalon dhe rjeti I kanalizimeve te ujrave te zeza.

b) Informacion lidhur me identifikimin e ndikimeve te mundshme, negative , ne mjedis, te projektit, perfshire ndikimet ne biodiversitet, uje, toke dhe ajer.

-IDENTIFIKIMI I NDIKIMEVE TE MUNDSHME NE MJEDIS

Metodika e perdorur per vleresimin e ndikimeve te mundshme ne mjedis

Cdo aktivitet qe zhvillohet ne mjedis shoqerohet me pasoja dhe ndikime ne te, qe jane pjese e atij kompromisi qe shoqeria jone ka zgjedhur per t'u zhvilluar. Megjithate e rendesishme eshte qe te kuptohet natyra e ketyre proceseve, forma e shfaqjes se tyre dhe me analitikesht ndikimet e do operacioni te kryer.

Vleresimi i ndikimeve te mundshme si pasoje e veprimtarise behet duke u nisur nga nje sere faktoresh qe lidhen me natyren e veprimtarise, teknologjine e perdorur per punime civile, procesi i punes, lendet e para te perdorura dhe mbetjet e gjenerura, te gjitha keto ne kontekstin e mjedisit fizik, biologjik dhe socio-ekonomik.

Bazuar ne llojin e projektit te propozuar ndikimet me thelbesore mund dhe duhet te analizohen vetem ne fazen e punimeve per ndertimin e objektit

Eshte e rendesishme te kuptohet natyra e ketyre proceseve dhe forma e shfaqjes se tyre, direkte ose indirekte, ne menyre qe te percaktohet qarte lloji i ndikimeve. Duke analizuar edhe shtrirjen ne kohe te ketyre ndikimeve, ato klasifikohen ne:

- Ndikime te kthyeshme ne mjedis
- Ndikime te pakthyeshme ne mjedis

Te dy llojet e ndikimeve mund te minimizohen ne terma relative ku qellimi kryesor eshte mbajtja e tyre brenda siperfaqes se objektit te kerkuar dhe krijimi i kushteve natyrore per te siguruar riaktivizim e proceseve te natyres dhe rigjenerim te ekosistemit.

Per vleresimin e ndikimeve ne mjedis te projektit u ndoqen hapat e meposhtme :

- njohja me projektin dhe fazat e zbatimit te tij,
- njohja me natyren e operacioneve te nevojshme ne mjedis,

- njohja me vlerat natyrore dhe mjedisore te zones dhe siperfaqes,
- konsultimi me dokumente ligjore e administrative dhe raporte te VNM per veprimtari te njejta.

Vleresimi i rëndesise se ndikimeve te identifikuar

Per te percaktuar me mire masat per kontrollin dhe minimizimin e ndikimeve negative te identifikuar gjate procesit te VNM dhe per te ndihmuar vendimmarrjen e organeve kompetente, ne kete paragraf eshte here nje kategorizim i rëndesise se do ndikimi te mundshem negativ ne mjedis te projektit. Ky kategorizim eshte kryer bazuar ne vlerat mjedisore te zones, legjislacion in mjedisor ne fuqi dhe njohurite mbi teknologjine dhe tekniken e kryerjes se punimeve civile.

Metodika e vleresimit te rëndesise se ndikimeve te mundshme negative ne mjedis

Kategoria	Pershkrimi
I ulet	Ndikimi eshte i perkohshem, demton pak vlera natyrore si ne cilesi dhe ne sasi (volume). Me perfundimin e operacionit qe e shkakton ai nuk jep me efekte ne mjedis
I mesem	Ndikimi eshte i perkohshem par ne mungese te masave kontrolluese dhe menaxhuese mund te shkaktoje ndikime afatgjata ne vlerat natyrore. Siperfaqja qe tjetersohet nuk rikthehet me ne gjendjen e saj par ze nje raport te pranueshem me siperfaqen totale te zones (koeficienti i tjetersimit) si dhe tjetersohet vetem siperfaqja ndertimore e objektit. Ndikimi nuk perfaqeson shkarkime te ndotesve ne mjedis
I konsiderueshem	Ndikimi eshte i perhershem dhe del pertej zones se ndikuar (zhvendosje, ndotje, zhurma e shkarkime ne ajer). Ndikimi kompromenton normat e shkarkimeve ne mjedis dhe normat e perdorimit te mjedisit
I kthyeshem	Mbaron efektin me ndalimin e shkakut dhe mjedisi i ndikuar rifiton gjendjen e tij natyrale. Demton vlera/ zona te mbrojtura dhe unikale
I pa kthyeshem	Pasojat e ndikimit jane te pakthyeshme (vazhdojne efektin negativ ne mjedis) edhe pasi perfundon veprimi qe shkakton ndikimin

Vleresimi i rëndësise së ndikimeve negative mjedisore

Ndikimi i mundshëm në mjedis	Kategoria		
	I ulet	I mesëm	I konsiderueshëm
<i>Ne toke</i>			
Hapja e kanaleve dhe nxitja e proceseve erozive		+	
Demtim i mundshëm i proceseve natyrore të drenazhimit		+	
Ngjeshje e tokës		+	
Ndotje e mundshme e tokës nga ndonjë rrjedhje aksidentale të lubrifikanteve	+		
<i>Biodiversiteti dhe peisazhi</i>	I ulet	I mesëm	I konsiderueshëm
Modifikim i peisazhit egzistues	+		
<i>Ajer</i>	I ulet	I mesëm	I konsiderueshëm
Emetim gazesh nga automjetet që do të kryejnë punimet		+	
Emetim zhurmash, vibracioni dhe aromash		+	
<i>Ujra</i>	I ulet	I mesëm	I konsiderueshëm
Modifikim i rrjedhave stinore sipërfaqesore të ujerave të shiut	+		

Identifikimi i ndikimeve të mundshme negative në mjedis

Për të paraqitur ndikimet e mundshme të identifikuar që perkojnë me fazat e realizimit të projektit, do të përdoren strukturat tabelare.

Në planin vertikal tabelat do të përshkruajnë operacionet e punës sipas fazave të projektit, ndërsa në atë horizontal do të jepet përshkrimi i pasojave të operacionit që përket në receptoret e mjedisit.

Ndikimet e mundshme negative në toke

<i>Operacioni që kryhet në mjedis</i>	<i>Pasojat në mjedis</i>
<i>Gërmim i tokës për hapjen e plintave dhe sistemin e teritorit</i>	Gjatë procesit të hapjes së kanalit për anësore në objekt <ul style="list-style-type: none"> do të gjenerohet një sasi e vogël dherash, prishje të strukturës së tokës vegjetale për teritorin e ndërtimit
<i>Levizja e mjeteve të transportit dhe përdorimi i makinerive gjatë procesit të hapjes së plintave dhe sistemin e terrenit të ndërtimit</i>	Ky operacion do të shoqërohet me gjenerim të një sasive të përhapjes së shprehjes së tabanit ndikimi është I

	<p>vogel Nese nuk merren masat e nevojshme per sistemimin e tyre ne vendet dhe menyren e duhur, nen ndikimin e agjenteve atmosferike, ata mund te depertojne ne trupat ujore te zones duke ndikuar si ne nivelin e ujrave ashtu edhe ne cilesine e tyre</p>
<p>Nagazinimi I lendeve te para dhe parkimi I automjeteve</p>	<p>Si pasoje e qarkullimit te mjeteve dhe perdorimit te dhe perdorimi i makinerive ne mekanikes mund te kemi rrrjedhje aksidentale te procesin e hapjes se fushes se ndertimit dhe germimin e tabanit mund te ndodhe rjedhje te ndopak lubrifikanteve nga ndonje avari e mundshme me pasoje ndotjwen e e ujrave siperfaqesore dhe nentokesore</p>
<p>Ndikimet e mundshme negative ne uje</p>	
<p>Operacioni qe kryhet ne mjedis</p>	<p>Pasoja ne mjedis</p>
<p>Germim i tokes per hapjen e plintave dhe sisteimin e teritorit</p>	<p>Gjate procesit te hapjes se tabanit do te gjenerohet nje sasi e vogel dherash prishje te struktures se tokes vegetale per teritoin e ndertimit</p>
<p>Levisja e mjeteve te trasportit dhe perdorimi I makinerive gjate procesit te hapjes se plintave dhe sistemimin e terenit te ndertimit</p>	<p>Si pasoje e qarkullimit te mjeteve dhe perdorimit te dhe perdorimi i makinerive ne mekanikes mund te kemi rrrjedhje aksidentale te procesin e hapjes se fushes se ndertimit dhe germimin e tabanit mund te ndodhe rjedhje te ndopak lubrifikanteve nga ndonje avari e mundshme me pasoje ndotjwen e e ujrave siperfaqesore dhe nentokesore</p>
<p>Magazinimi I lendeve te para dhe parkimi I automjeteve</p>	<p>Si rezultat I pershtatjes se siperfaeve te cakutara per parkimin e mjeteve te punes dhe magazinimin e lendeve te para qe do sherbejne ne ndertimine objektit mund te ndodhe mund te ndodhe dhe ngjeshje e dheut</p>

Ndikimet e mundshme negative ne biodiversitet/peisazh	
Operacioni qe kryhet ne mjedis	Pasoja ne mjedis
Germim i tokes per hapjen e plintave dhe sisteimin e teritorit	Ky operacion do te shoqerohet me gjenerim te nje sasi te per germimine tabanit sasi e vogel dherash. Nese nuk merren masat e nevojshme per sistemimin e tyre ne vendet dhe menyren e duhur, nen ndikimin e agjenteve atmosferike, ata mund te depertojne ne trupat ujore te zones duke ndikuar si ne nivelin e ujrave ashtu edhe ne cilesine e tyre
Prerja e bimesise	Punimeet e germimit per hapjen e sheshit te ndertimit dhe hapjen e e tabanit s dhe hapjen e kanaleve me prerjen e pemeve apo prishjen tokes vegjetale te kultivueshmerima aspekti ne peisazh do te jete per nje kohe te shkurter deri sa te mbaroje faza ndertimore mbasi mabs ndertimit do te filloi riaftesimi I teritorit duke u gjelberuar
Ndikimet e mundshme negative ne ajer	
Operacioni qe kryhet ne mjedis	Pasoja ne mjedis
Germim i tokes per hapjen e plintave dhe sisteimin e teritorit	Si pasoje e punumeve te germimit dhe operacioneve te tera per hapjen e teritorit , germimin e , levizzen e mjeteve, <ul style="list-style-type: none"> do te gjenerohet nje sasi pluhuri do te evidentohen emetime te zhurmave dhe vibrimeve
Levizja e automjeteve te trasportit dhe perdorimi I makinerive te ndertimit	Si pasoje e levizjes se automjeteve do te gjenerohet <ul style="list-style-type: none"> Zhurma Pluhur Gaze nga djegja e karburantit te motorave

Emetimet e zhurmave dhe gazeve te mjeteve ne mjedis

Sa lidhet me emetimin e zhurmave gjate fazes ndertimore, duhet theksuar se ky ndikim eshte i perkohshem. Se pari faza e punimeve eshte nje faze e mirepercaktuar ne kohe dhe se dyti operacionet e punimeve do te kryhen brenda orareve te zakonshem te

punes.

Bazuar edhe ne referencat nderkombetare per projekte te ngjashme vleresohet se zhurmat teknologjike nga mjetet e punes e japin efektin e tyre akumulativ deri ne nje rreze prej 150 - 200 m ne varesi edhe te konfiguracionit natyror te terrenit i cili luan rolin e nje barriere natyrale etj. Per rrjedhoje pritet qe qendra e banuara te ndikohet negativisht nga zhurmat e automjeteve te cilat do bejne te mundur punimet e germimit per sistemimine teritorit si dhe hapjen e plintave montimin e paisjeve konstruktive e tj .

Nderkohe Udhezimi nr.8 date 27.11.2007 "Per nivelet kufi te zhurmave ne mjedise te caktuara", percakton vlerat e lejuara te zhurmave si ne tabelen e meposhtme.

Magazine **ne mjedise te caktuara**

Mjedisi	Efekti kritik ne shendet	LAeq (dBA)	Koha baze (ore)	LAmaz Fast (dB)
Zona banimi				
Jashte banese	Bezdi (shqetesim) serioz gjate dites dhe mbremjes	50	16	-
	Bezdi (shqetesim) i moderuar gjate dites dhe mbremjes	50	16	-
Ne brendesi te banesave	Kuptueshmeri e bisedesdhe (bezdi) shqetesim i moderuar gjate dites dhe mbremjes	35	16	
Ne brendesi te dhomes fjetjes		30	8	-
Jashte dhomes se fjetjes		45	8	-
Zona me aktivitetet social- ekonomik				
Zona industriale, tregtare, qarkullimi trafiku (mjedis i jashtem dhe i brendshem)		70	24	110
Mjedisi urban				
Mjedise publike, te jashtme apo te brendshme	Demtim degjimi	85	1	110

Shpjegime:

- LAeq (dBA) = Niveli ekuivalent i matur ne shkallen A Koha baze (ore) = Koha gjate se ciles behet matja
- LAmaz Fast (dB) = Niveli i matur ne shkallen A ne menyren Fast (e shpejte)
- # 1 = Sa me e ulet qe te jete e mundur
 - # 2 = Presioni zanor maksimal (LAmaz, fast) matur 100 mm larg veshit
 - # 3 = Zonat e jashtme te qeta duhet te mbrohen dhe raporti i zhurmes hyrese/shtese me zhurmen e fonit natyral duhet te ruhet sa me i ulet qe te jete e mundur
 - # 4 = Nen kufjet e degjimit, pershtatur me vlerat e fushes se lire

Nga krahasimi i nivelit te zhurmave qe lirojne mjetet e punes me ato kufi te lejuara verehet se nivelet e lejuara te zhurmave ne qendrat e banuara me te aferta gjate kohes se zbatimit te projektit mund te tejkalohen. Per kete arsye, eshte e nevojshme qe firma qe do te zbatoje projektin te punoje me efience per te menjanuar oret e te jzgjatura te punes dhe duke menjanuar punimet ne oret e para te mengjesit ose ne mbremje.

ç) Nje pershkrim per shkarkimet e mundshme ne mjedis, te tilla si : ujera te ndotura, gaze, pluhur, zhurma, vibrime, si dhe prodhimin e mbetjeve.

Prodhimi i dherave dhe mbetjeve nga veprimtaria e punimeve civile

Gjate operacioneve te fazes ndertimore pjesa e gernim do te gjenerohet sasi e vogel dherash. Kjo sasi dheu klasifikohet si mbetje ndertimore dhe lind nevoja te depozitohet apo zhvendoset nga zona ne nje sipërfaqe tjeter, kjo ne bashkpunim me Njesine e Qeverisjes Vendore, e cila ne planet e pergjithshme vendore, te hartuara sipas nenit 20, te ligjit Nr 107/2014, date 31.07.2014, "Per Planifikimin dhe Zhvillimin e Territorit", si dhe planet vendore te menaxhimit te integruarte mbetjeve te hartuara sipas nenit 13, te ligjit Nr 10463, date 22.09.2011 "Per Menaxhimin e Integruar te Mbetjeve", te ndryshuar, duhet te parashikojne vende per depozitimin e perkohshem te mbetjeve inerte dhe lendfillet per mbetjet inerte.

Shoqeria qe do te zbatoje projektin duhet te planifikoje qarte menyren e administrimit te dherave per te menjanuar mundesine e depozitimit te tyre Sipas analizes se projektit vleresohet se kjo mase dheu do te nevojitet perseri per stabilizimin e shesheve te objektit keshtu qe kjo sasi dheu nuk do te klasifikohet me si ndikim negativ i projektit, por do te perdoret si lende e pare ndertimore.

Me mbarimin e ndertimit dhe venien ne pune te objektit jane parashikuar te gjitha masat e uljes ne maksimum te ndikimeve negative si per mbetjet te mundeshme, shkarkimet ne uje apo ne ajer.

c) **Informacion per kohezgjatjen e mundshme te ndikimeve negative te identifikuara.**

Per ndertimin e objekti jane parashikuar afatet kohore simbas proceseve te ndertimit , ne te me saktesi jane percaktuar volume e germimit dherat qe do te hapne per lirim e sheshit te ndertimit, betonet dhe ndertimin e konstruksioneve b/a . Te gjitha keto proccese do te jene te monitoruara dhe ndertimi do te perfundoje brenda afateve te percaktuara ne grafikune zhvillimit e punimeve mbi bazen e te cilit do te jepet dhe leje perkatese e zhvillimit te objekti

dh) **Te dhena per shtirjen e mundshme hapsinore te ndikimit negative ne mjedis, qe nenkupton distancen fizike nga vendndodhja e projektit, dhe vlerat e ndikuara qe perfshihen ne te.**

Sic u permende dhe me larte rikonstruksioni i këtij kopështie ndodhet ne Lagjen 1 Maji të qytetit të Patosit i

Nga ana administrative ben pjese ne Bashkine Patos Pozicioni gjeografik i kesaj zone eshte shume i pershtateshem per zhvillimin ekonomik.

d) **Mundesia e rehabilitimit te mjedisit te ndikuar dhe mundesine e kthimit te mjedisit te ndikuar te sipërfaqes ne gjendjen e meparshme, si dhe kostot e peraferta per rehabilitimin.**

Sic permendem dhe ne kapitujt e mesiperem rikonstruksioni i këtij kopështi është shumë i domosdoshëm pasi ky kopësht krijon mundësinë e mirë për edukimin para shkollor të fëmijëve të cilët do të jenë të gatshëm për të shkuar në shkollë

Pra ndikimi negative parashikohet vetem gjate kohes se ndertimit, qe masat kunder ndikimeve negative i kemi percaktuar me siper.

Me mbarimin e ndertimit objekti do te sistemohet dhe gjelberohet mbi bazen e prjektit arkitektonik qe do te miratohet Ne project jane percaktuar vend parkimet, gjelberimet dhe sistemimi I ujrave te shiut apo drenazhimet anese rrugest , do te jete e asfaltuar ku do te shmangen ne maksimum ngritja e pluhurave nga levizja e mjeteve te trasportit

ë) **Masat e mundshme per shmangien dhe zbutjen e ndikimeve negative ne mjedis.**

MASAT PER PARANDALIMIN DHE ZBUTJEN E NDIKIMEVE NE MJEDIS DHE MBROJTJEN E MJEDISIT FIZIK, BIOLOGJIK E SOCIAL

Plan i zbutjes se ndikimeve mjedisore ka per qellim parandalimin ose minimizimin e ndotjes dhe demtimit te mjedisit. Ai synon respektimin e standardeve mjedisore gjate kryerjes se punimeve civile me qellim final mbrojtjen e mjedisit.

Ne veshtrim te pergjithshem masat zbutese te ndikimeve ne mjedis klasifikohen ne:

- masa teknike,
- masa organizative.

Masat teknike synojne pershtatjen e projektit me vlerat natyrore te zones me qellim mbrojtjen ne maksimum te tyre.

Masat organizative perfaqesojne te gjitha veprimet qe duhet te ndermarrin ushtruesit e veprimtarise (perfshire zbatuesin e projektit ne fazen e punimeve) per mbrojtjen e vlere natyrore te zones dhe rritjen e performances mjedisore te aktivitetit. Ketu perfshihet edhe hartimi i planit te menaxhimit mjedisor.

Manaxhimi I masave zbutese fokusohet ne identifikimin e ndikimeve ne mjedis ne fazat e punimeve te ndertimit ne zonen e qe kufizon ky kopësht ku dhe do te implementohet projekti, masat perkatese menjanuese ose minimizuese si dhe institucionet pergjegjese.

Plani i masave zbutese te ndikimeve ne fazen e shtrimitte fibres optike

Lloji i ndikimit	Masat zbutese te propozuara	Institucioni (kompania) pergjegjese
Toka		
Si pasoje e punimeve te germimit per ndertimin , rikonstruksioni I kopështit do te gjenerohet nje sasi e konsiderueshme dherash	Perpara fillimit te punimeve duhen kryer germimit per hapjen e piketime te sakta te siperfaqes. Masat e tabanit per shtrimin e dherave qe do te gjenerohen do te sistemohen ne vende te percaktuara nga subjekti ne bashkpunim me Njesine e Qeverisjes vendore dhe me pas do te shihet mundesia e depozitimit te tyre ne ndonje vend tjeter afer zones per qellime rehabilitimi. Nje pjese do te ruhet per qellime mbushje te teritorit ne fazen e sistemimit	Shoqeria ndertuese investitori
Si pasoje e procesit te ndertimit do te kemi prishje te struktures se tokes dhe nxitjen e	Perpara fillimit te punimeve duhen kryer piketime te sakta per ter menjanuar demtimin e siperfaqes te pa nevojeshme	Shoqeria ndertuese investitori

proceseve te erozionit	Njekohesisht stafi qe do te meret me kryerjen e ketyre proceseve duhet te trajnohet per mbrojtjern e mjedisit dhe vlerave natyrore te zones gjatee kryerjes se punimeve		
Demtim I mundshem I proceseve natyrore te drenazhimit	Gjate stines se thate duhet te behet modelimi dhe ndertimi I sistemit te drenazhimit dhe I kullimit te ujrave siperfaqsore dhe te reshjeve per te evituar permbytjen e teritorit ne periudhen e lageshtise.	Shoqeria investitori	ndertuese
Si pasoje e punimeve civile per hapjen e tabanit te dhe heqjen e tokes vegetale per ahqjen e kanaleve apo germimet me ermimet do te kemi heqjen e kores se tokes vegetale	Per te limitizuar siperfaqen e ndertimit te percaktohet saktesishte vendet e qendrimit dhe te levizjes se mjeteve si per mjetet e transportit dhe mjetet e rend ate kontrollohet menyra e levizjes se tyrene menyre te mos demtojne siperfaqe te pa nevojeshme	Shoqeria investitori	ndertuese
Ndotje e mundeshme e tokes nga derdhja aksidentale e lendeve ndotese qe perdoren gjate ndertimit apo nga karburantet dhe lubrifikantet e ndryshem qe perdorein makinerite e ndertimit dhe mjetete e transportit	Te gjithë automjetet dhe mjetet e punes qe perdrin lubrifikant te cdo lloi do ti neneshtrohen kontroleve periodike mbi gjendjen e tyre teknike . Te gjitha pjeset qe do te rezultojne te demtuara dhe burim rjedhjesh do te riparohen menjehere. Ne rastin e rjedhjeve aksidentale do te behet pastrim I menjehershem I vendit te ndoturduke larguar pjesen e dherave te ndotura . keto dhera do te mblidhen dhe do te ambalazhohen ne fuci plastike apo metalike dhe do te depozitohen ne vende te percaktuara nga Bashkia apo njesia administrative	Shoqeria investitori	ndertuese
ujrat			
Si pasoje e qarkullimit te mjeteve dhe perdorimit te makinave mund te kemi rjedhje aksidentale te lubrifikanteve, nga ndonje avari me pasoje ndotje te ujrave sièperfaqsore dhe nentokesore	Te gjithë automjetet dhe mjetet e punes qe perdrin lubrifikant te cdo lloi do ti neneshtrohen kontroleve periodike mbi gjendjen e tyre teknike . Te gjitha pjeset qe do te rezultojne te demtuara dhe burim rjedhjesh do te riparohen menjehere. Ne rastin e rjedhjeve aksidentale do te behet pastrim I	Shoqeria investitori	ndertuese

	menjehershem per te mos lejuar depertimin e ndotjes ne ujrat siperfaqsose dhe nivelin e ujrave nentokesore te zones.	
Dherat e gjeneruara nga punimet e germimit nen ndikimin e agjenteve atmosferik mund te depertojne ne trupat ujore ne zone duke ndikuar si ne nivelin e ujrave ashtu dhe ne cilesine e tyre njekohesisht kjo sasi dherash mund te behet shkak per ndryshimin e rjedhjeve stinore siperfaqsose te ujrave te shiut	Masat e dherave qe do te gjenerohen do te sistemohen nga subjekti ne bashkpunim me njesine e qeverisjes vendore, per te menjanuar rezikun e shperndarjes se grimcave nen veprimin e agjenteve atmosferik si era dhe shiu dhe masat e dheut do te mbulohen	Shoqeria ndertuese investitori
Ajer-		
Emetimi pluhur si pasoje e punimeve te germimi per hapjen e terneit te sheshit te ndertimit	Lagien e segmentit ku do te kryhen punimet e ndertimit per te ulur sasin e pluhurit. Do te meren masa per mbulimin e dherave ne vend depozitim. Edhe kamionet e transportimit te dherave te pa nevojeshme gjate transporti do te levizin me mbulesa karocerie, kjo do te jete edhe ne rastin e sjelljes se inerteve apo materialeve tetjera te ndertimit qe provokojne pluhura. Mbas cdo mbyllje te aorait te punes dhe parkimit e mjeteve keto te fundit do te pastrohen nga baltrat dhe dherat	Shoqeria ndertuese investitori
Emetim gaze dhe aromash nga automjetet e transportit dhe jetet e rend ate levizjes se dherave	Planifikimi me rigorozitet I grafikut te kryerjes se punimeve do te ndikojne ne shmangien e tejzgjatjes se punimeve te ndertimit. Te gjitha automjetet apo mjetet e punes se procesit te ndertimit do ti nenshtrohen kontroleve periodike ne lidhje me gjendjen teknike te mjeteve. Nje rendesi te vecante do ti kushtohet cilesise se se lendeve djegese qe duhet te	Shoqeria ndertuese investitori

	perdorin automjetet.	
Emetim zhurmash dhe vibracionesh	Do te percaktohet me saktesinkoha e nevojeshme e shfrytezimit te mjeteve ne menyre qe te shmangim sa me shume punene motoreve te mjeteve ne kohe te pa nevojeshme. Gjithashtu mjetet e transportit dhe ato te punes do ti ushtrohen me rigorozitet kontrolleve teknike ne menyre qe te mos kete ndikime ne zhurmat e mjeteve per shkak te gjendjes se keqe teknike te tyre	Shoqeria ndertuese investitori
Biodiversiteti dhe peisazhi		
Modifikimi I peisazhit ekzistues	Gjate procesit te kryerjes se puneve nuke do te kete ndyshim ne peisazh per proceset e ndertimit. Gjate procesit te ndertimit te objekti mund te ndodhe ndonje prerje druesh apo kultura bujqesore, po kjo eshte e perkoheshme mbasi projekti parashikon sistemim gjelberim ndertim infrastruktura	Fierma zbatuese ne bashkepunim me investitorin dhe njesine e qeverisjes vendore

- PLANI I MONITORIMIT TE MJEDISIT

Pjese e Raportit te Vleresimit te Ndikimit ne Mjedis eshte edhe Plani i Monitorimit Mjedisor (PMM). Monitorimi do te fokusohet ne mbledhjen e te dhenave per te verifikuar parashikimet e ndikimeve dhe efektshmerine e masave zbutese te planifikuara .

PMM percakton gjithashtu menytrat si do te kryhet monitorimi i ndikimeve mjedisore dhe zbatimi i masave zbutese gjate fazes se punimeve. Vemendja kryesore do te drejtohet ne rishikimin e te gjithe propozimeve per punime te reja me ndikim potencial ne mjedis per te siguruar zbatimin e tyre ne perputhje me normat mbi mbrojtjen e mjedisit.

Objektivat kryesore te monitorimit jane:

- Per te zbuluar ndryshimet dhe per te karakterizuar saktesisht nga ana sasiore tendencat (prirjet) e zhvillimit te burimeve .
- Per te siguruar informacione mbi lidhjen midis kushteve (gjendjeve) te burimeve dhe shkaqeve te tyre.
- Per te evidentuar cilesine e mjedisve ku njeriu ushtron aktivitetin e tij jetesor, me synim per te marre masat e nevojshme per permiresimin e tyre.

- Per te vleresuar efektivitetin e politikave dhe veprimeve per menaxhimin e burimeve natyrore.

Mbikeqyrja do te zbatohet sipas nje plani te detajuar veprimtarish.

Sipas fazave te projektit duhet te hartohet nje program monitorimi me indikatorët perkates qe te tregojne per presionin qe po ushtrojne ne mjedis aktivitetet e zbatimit te projektit.

Ne fazen e ndertimit duhet t'i kushtohet rendesi vrojtimit te ndikimeve te parashikuara mjedisore te projektit si dhe atyre te paparashikuara me qellim qe te adaptohen masa te menjehershme zbutese ndaj pasojave te tyre.

Parametrat qe do te monitorohen sipas fazave te projektit jepen ne tabelen me poshte:

Faza ndertimore			
1	Numri i pemeve dhe llojeve qe do te priten/demtohen Si pasoje e punimeve civile	Gjate fazes se punimeve civile/ dokumentim	Zbatuesi i projektit
2	Aksidentet teknike me pasoja ne mjedis, rrjedhje karburantesh etj.	Sipas rastit/ dokumentim	Zbatuesi i projektit
3	Dokumentimi i ndotjeve aksidentale ne trupa ujore	Sipas rastit/ dokumentim	Zbatuesi i projektit
4	Sasia e mbetjeve inerte qe do te gjenerohen nga hapja e plintave	Gjate fazes se germimit per hapjen e Kanalitdokumentim	Zbatuesi i projektit
	Pluhuri dhe zhurmat si pasoje veprimtaris ne qendrat te banuara	Vrojtimdhe matje m zhurmave gjate fazes se punimeve	Zbatuesi i projektit

REKOMANDIME, KONKLUZIONE

Rekomandime per investitorin

I. Menaxhim i mbetjeve inerte, duke i menaxhuar nepermjet sherbimit te Bashkise ose subjekte te licensuar per kete qellim ne marredhenie kontraktuale me Bashkine.

II. Menaxhimi i ujerave te perdorur nga objektet duke u shkarkuar ne sistemin e kanalizimeve te zones.

III. Orientimin e ujerave te shiut ose lendeve te tjera qe mund te gjenerohen gjate rikonstrukcionit.

IV. Ruajtja dhe shmangia e prerjeve te bimeve drureve frutore.

V. Te zbatohen kushtet e lejes mjedisore qe do te jepet nga Ministria e Mjedisit.

VI. Subjekti te zbatoje me perpikmeri kondicionet urbanistike te vendosura nga miratimi

i lejes zhvillimit nga Bashkia Fier.

- VII. Subjekti para fillimit te punes duhet te beje azhornimin me institucionet per azhornimin me infrastrukturen. Ne kete azhornim te hidhen te gjitha detajet qe gjate ndertimit te ruhen mos preka e tyre
- VIII. Subjekti te jete ne dijeni te kuadrit ligjor per mjedisin dhe te ndryshimeve te tij.
- IX. Punimet te kryhen ne kohen kur trafiku nuk eshte i renduar.
- X. Vendorsje e sinjalistikes horizontale dhe vertikale , se bashku me trainimin e punonjesve per menyren e organizimit te punes ne grup.

Konkluzione

Projekti i propozuar, synon te ofroje ne tregun vendas nje sherbim cilesor dhe me standarte te larta e bashkekohore, per nje zhvillim ekonomik e social ne perputhje me zhvillimin e zones.

Pergatiti Ing. Gjeoambientalist

Aleksander Rukaj